

BOLETÍN MENSUAL LECHE CRUDA EN FINCA

DANE
INFORMACIÓN PARA TODOS

SIPSA

SISTEMA DE INFORMACIÓN
DE PRECIOS Y ABASTECIMIENTO
DEL SECTOR AGROPECUARIO



COMPORTAMIENTO DE LOS PRECIOS

Comportamiento de los precios de la leche durante el mes de noviembre de 2022

Costa Caribe

Durante el mes de noviembre, las cotizaciones de la leche cruda registraron una tendencia creciente en cuatro de los siete departamentos en los que se recopiló información y estabilidad en los tres restantes. En este mes, el clima fue predominantemente lluvioso, con alta nubosidad y precipitaciones de mediana y alta intensidad que provocaron encharcamientos en los potreros, lo que redujo la disponibilidad de pastos de calidad para la alimentación de los animales y les generó malestar.

En el departamento de Atlántico, los precios aumentaron en tres de los cinco municipios que reportaron información y permanecieron estables en los otros dos. El incremento más significativo se registró en Juan de Acosta, con un 18,32%. Según las fuentes consultadas, esta situación obedeció a la menor oferta de leche en la región y al incremento en su comercialización. La alta presencia de precipitaciones provocó inundaciones en los predios, especialmente en aquellos ubicados en zonas bajas o cercanas a arroyos y pozos, lo que limitó el pastoreo. A pesar de esto, buena parte de los potreros estuvieron cubiertos de forrajes de regular tamaño y buena textura que sirvieron de sostén nutricional para los bovinos, cuya dieta fue complementada, en bajas proporciones, mediante sales, silos y melazas.

Por su parte, en el departamento de Bolívar las cotizaciones de la leche cruda se incrementaron en ocho de los nueve municipios en los que se recolectó información y no variaron en el otro. Las mayores alzas se dieron en Arjona, Mahates y San Juan Nepomuceno, superando el 9%. En el primer municipio, por ejemplo,

CONTENIDO

Comportamiento de los precios de la leche durante el mes de noviembre de 2022	1
Gráfico 1	2
Cuadro 1	5



GOBIERNO DE COLOMBIA

SIPSA

SISTEMA DE INFORMACIÓN
DE PRECIOS Y ABASTECIMIENTO
DEL SECTOR AGROPECUARIO

los comerciantes indicaron que esta tendencia se dio como consecuencia del deficiente desarrollo de los pastos ocasionado por el exceso de lluvias en la zona, lo cual, a su vez, provocó encharcamientos en los predios, dificultando el desplazamiento de los semovientes para alimentarse. Por tanto, la producción de leche cayó en el municipio.

Adicionalmente, en Córdoba los precios ascendieron en siete de los doce municipios que brindaron información y se mantuvieron estables en los cinco restantes. Las subidas más importantes se registraron en San Pelayo y Montelíbano, con 18,18% y 11,77%, respectivamente. En el primero de estos municipios, por ejemplo, las fuentes indicaron que el aumento estuvo asociado a la reducción en los niveles de producción, como consecuencia del descarte de vacas por bajo rendimiento y de la deficiente calidad de las pasturas, las cuales se vieron afectadas por la alta presencia de lluvias. La dieta del hato estuvo basada en el pastoreo continuo, con la aplicación de algunas raciones de sales mineralizadas.

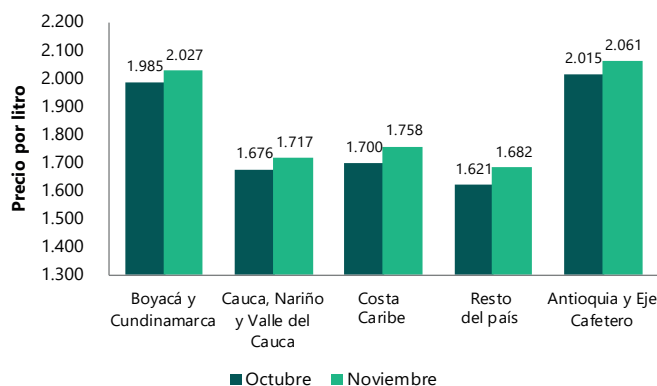
Antioquia y Eje Cafetero

En el departamento de Antioquia, los precios de la leche cruda no tuvieron variaciones en dieciséis de los veinticuatro municipios visitados y presentaron incrementos en los ocho restantes. Las alzas más representativas se dieron en Angostura y San Jerónimo, alcanzando valores del 9,89% y 8,07%, respectivamente. En el primer caso, por ejemplo, las fuentes consultadas manifestaron que este comportamiento se dio como resultado de la alta competencia por el líquido entre los compradores de la zona. Adicionalmente, hubo una alta presencia de precipitaciones que perjudicó el crecimiento de los pastos y, por ende, la calidad de la alimentación de los semovientes, la cual fue complementada mediante concentrado y sales mineralizadas.

Con relación al municipio de San Jerónimo, el aumento en el precio fue provocado por las inundaciones presentadas en los predios, ante el alto volumen de lluvias registrado en la región. Esta situación afectó negativamente la dieta de los rumiantes, la cual fue suplementada con concentrado, levadura, sal y ensilajes.

En el Eje Cafetero, por su parte, las cotizaciones de la leche se mantuvieron estables en nueve de los diez municipios en los que se recolectó información y únicamente aumentaron levemente en Santa Rosa de Cabal (Risaralda), donde la variación fue del 3,70%. Allí, los comerciantes indicaron que esta tendencia se dio a raíz de la reducción en los niveles de producción del lácteo en gran parte de las fincas, por la salida de vacas del ordeño y por el exceso de lluvias registrado en la zona. A pesar de esto último, en la mayoría de los predios se contó con buenos pastos, gracias a la adecuada rotación de potreros y a la fertilización oportuna. La dieta del hato se basó en el pastoreo continuo, concentrado al momento del ordeño y sal a libre disposición.

Gráfico 1. Comportamiento del precio de la leche cruda en finca 2022 (Octubre - noviembre)



Fuente: DANE, SIPSA.

Boyacá y Cundinamarca

En el departamento de Boyacá, los precios de la leche cruda aumentaron en dos de los quince municipios que suministraron información, manteniéndose estables en los trece restantes. Los incrementos se registraron en Sogamoso y Toca, con alzas del 5,53% y 4,25%, respectivamente. En el primero de estos municipios, por ejemplo, los comerciantes atribuyeron esta tendencia a los reajustes en los precios realizados en algunas fincas, como respuesta al incremento en el costo de los insumos para la producción, en especial, de los alimentos concentrados. Adicionalmente, los forrajes utilizados para alimentar a los animales fueron de baja calidad, pues las fuertes lluvias ocasionaron encharcamientos y pudrición de los pastos. Con el fin fortalecer la dieta del hato, se hizo

suplementación mediante afrecho de cerveza, calcio, sal, concentrado, heno y harina de arroz.

En cuanto al departamento de Cundinamarca, las cotizaciones registraron alzas en trece de los veintisiete municipios en los que se recogió información, cayeron en uno y permanecieron estables en trece. Los incrementos más importantes se registraron en Zipaquirá y Subachoque, superando el 9%. En el primer caso, por ejemplo, las fuentes manifestaron que este comportamiento se dio como consecuencia de la disminución en la producción del líquido, pues el exceso de humedad provocó escasez de pastos de calidad y generó estrés en los animales, bajando así su rendimiento. La alimentación de los bovinos fue complementada con heno, silo, zanahoria y concentrado al momento del ordeño.

Por el contrario, los precios de la leche bajaron en un 4,11% en el municipio de Mosquera, donde los estándares de calidad del producto acordados con los clientes, los cuales en su mayoría son empresas pasteurizadoras, fueron mantenidos. En general, se contó con pastos con condiciones favorables para el pastoreo, aunque hubo algunos predios afectados por encharcamientos. Para suplementar la alimentación de las vacas, se empleó concentrado, silo, afrecho y algunas hortalizas.

Otros

Los precios de la leche cruda presentaron variaciones en distintos municipios de Arauca, Caquetá, Casanare, Cauca, Huila, Meta, Nariño, Santander, Norte de Santander, Tolima, Putumayo y Valle del Cauca.

En el departamento de Arauca, las cotizaciones ascendieron en los cinco municipios en los que se recolectó información, especialmente en Arauca y Saravena, donde las variaciones fueron del 15,37% y 13,68%, respectivamente. En el primer caso, por ejemplo, las fuentes atribuyeron esta tendencia a la caída en los niveles de producción del líquido debido a la finalización del período de lactancia de las vacas. Las condiciones climáticas durante el mes de referencia fueron favorables en este municipio, ya que se inició la transición de la época de lluvias a la temporada seca, lo cual permitió a los productores contar con forrajes

de buena calidad; en algunas fincas se complementó la dieta del hato con pasto de corte, silo y concentrado.

Por su parte, en el departamento de Casanare los precios de la leche subieron en cuatro de los cinco municipios que reportaron información y se conservaron estables en el otro. El incremento más significativo se alcanzó en Tauramena, con un 13,92%. Según lo manifestado por los comerciantes, este comportamiento se debió al incremento de la competencia por el lácteo en la zona y a la disminución en la producción del líquido. Esto último, a razón de las afectaciones en algunas praderas ocasionadas por el invierno y de los manejos inadecuados de los potreros. Los productores en su mayoría realizaron suplementación alimenticia del hato con silo de maíz, concentrado y sales mineralizadas en diferentes porcentajes.

En Santander, los precios subieron en seis de los quince municipios visitados, bajaron en uno y permanecieron constantes en los otros ocho. Los mayores incrementos se registraron en Rionegro y Sabana de Torres, con variaciones que superaron el 12%. En el primero de estos, por ejemplo, las fuentes comentaron que esta tendencia se dio a raíz de la escasez de producto en la zona, contrastada por su constante comercialización. La producción se vio reducida por la permanencia de animales próximos a finalizar su período de lactancia dentro del grupo productivo, pues no se realizaron reemplazos inmediatos. Con relación a la oferta forrajera, se dieron condiciones favorables para su sostenimiento, pues los suelos contaron con un adecuado nivel de humedad. Con el fin de cubrir los requerimientos energéticos del hato, la mayoría de los productores emplearon sales mineralizadas y, en algunos casos, se suministró también melaza.

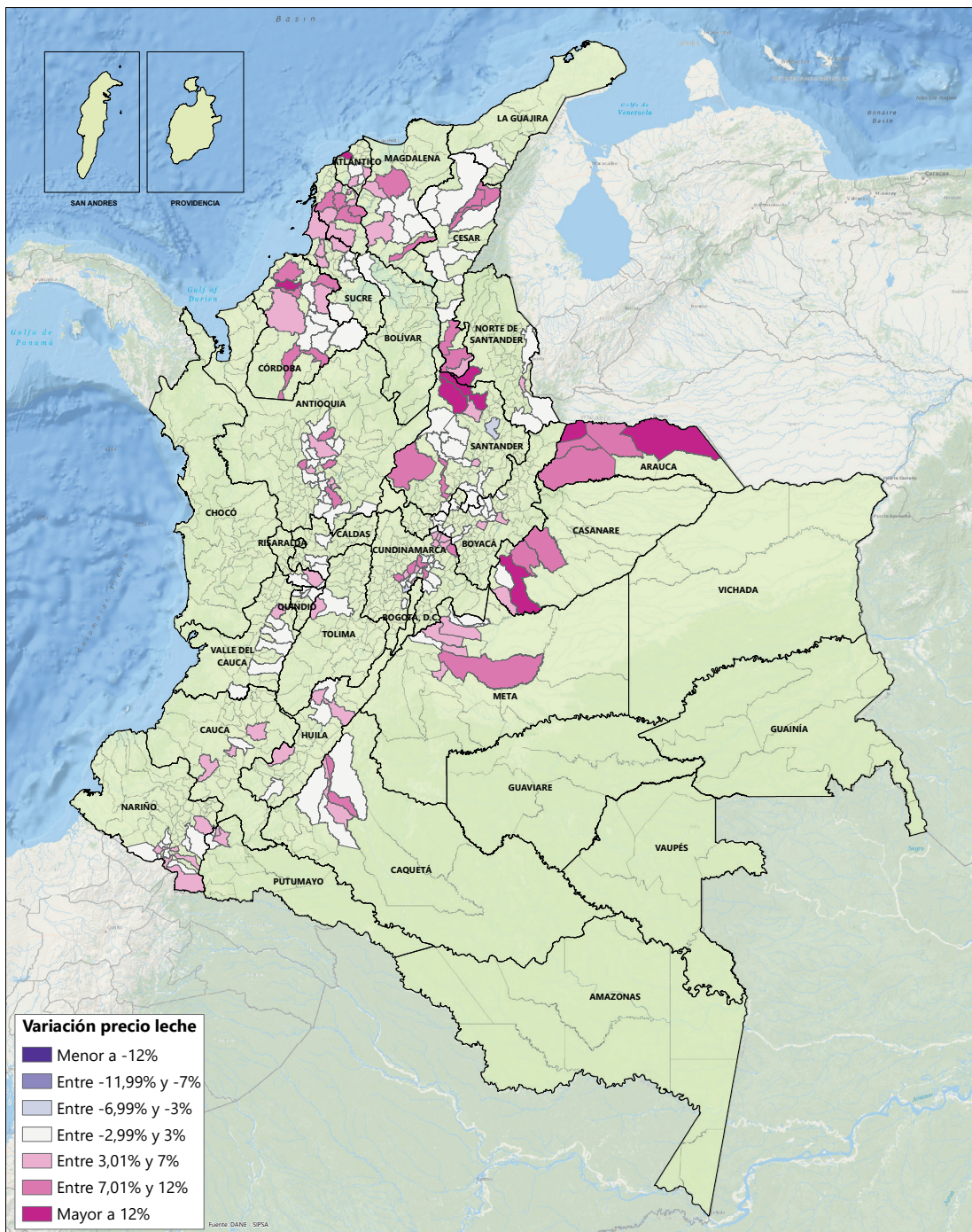
Adicionalmente, las cotizaciones en Norte de Santander aumentaron en dos de los cinco municipios que suministraron información, manteniéndose estables en los tres restantes. La mayor alza se dio en La Esperanza, con un valor de 14,64%, debido a la baja disponibilidad del lácteo en la zona generada por el inicio de períodos de lactancia y el destete de animales. Las condiciones climáticas durante el mes fueron favorables debido a la alternancia que se presentó entre lluvias moderadas y períodos de sol, lo que permitió un adecuado crecimiento y desarrollo de las pasturas. Gracias a esto, únicamente se hizo uso de sales mineralizadas para complementar la dieta de los semovientes.

BOLETÍN MENSUAL
LECHE CRUDA EN FINCA

Por último, en el departamento de Caquetá los precios se incrementaron en dos de los cinco municipios visitados y no tuvieron cambios en los otros tres. Los aumentos más representativos se registraron en El Doncello y El Paujil, con 10,05% y 5,32%, respectivamente. En el primer caso, por ejemplo, pese a que la producción aumentó por el ingreso de novillas de primer parto

al ordeño, aún hay escasez del líquido en la zona y la competencia entre los compradores aumentó. El clima durante el mes fue variado, lo que permitió contar con pastos de buena calidad; sin embargo, se registraron lluvias fuertes durante ciertos días que afectaron algunas vías empleadas para el transporte del producto.

**Variación porcentual del precio de leche en finca.
 Octubre - Noviembre 2022**



BOLETÍN MENSUAL LECHE CRUDA EN FINCA

Cuadro 1. Precios de leche cruda en finca
2022 (Noviembre)

Departamentos y municipios	Precios			Tendencia
	Mínimo	Máximo	Promedio	
Antioquia				
Abejorral	1.800	2.056	1.979	=
Angostura	2.050	2.300	2.217	◦◦
Barbosa	2.000	2.300	2.180	◦◦
Bello	2.100	2.230	2.167	◦
Belmira	2.100	2.150	2.122	=
Carolina	1.940	2.041	1.991	=
Donmatías	2.050	2.150	2.126	=
El Carmen de Viboral	1.000	2.300	2.080	◦◦
El Santuario	1.500	2.400	1.990	◦
Entreríos	1.900	2.200	2.069	=
Envigado	1.753	2.090	1.961	=
Gómez Plata	1.770	2.040	1.932	=
Guarne	1.650	2.060	1.957	=
La Ceja	1.730	2.375	1.979	=
La Unión	1.780	2.185	2.049	=
Marinilla	1.700	2.400	2.055	◦
Medellín	1.800	2.160	1.948	=
Rionegro	1.700	2.100	2.014	=
San Jerónimo	1.940	2.350	2.126	◦◦
San José de la Montaña	1.800	2.200	2.132	=
San Pedro de los Milagros	1.900	2.120	2.090	=
Santa Rosa de Osos	1.700	2.300	2.199	◦
Sonsón	1.850	2.100	1.989	=
Yarumal	2.000	2.200	2.119	=
Arauca				
Arauca	1.600	1.900	1.872	◦◦◦
Araucaita	1.800	2.000	1.897	◦◦
Fortul	1.800	2.000	1.967	◦◦
Saravena	2.000	2.000	2.000	◦◦◦
Tame	1.650	2.000	1.879	◦◦
Atlántico				
Candelaria	1.600	1.700	1.621	=
Juan de Acosta	1.500	1.900	1.770	◦◦◦
Manatí	1.600	1.700	1.653	◦
Ponedera	1.500	1.700	1.621	◦
Sabanalarga	1.600	1.700	1.624	=

Pesos por litro

Departamentos y municipios	Precios			Tendencia
	Mínimo	Máximo	Promedio	
Bolívar				
Arjona	1.600	1.800	1.727	◦◦
Calamar	1.500	2.000	1.650	◦
El Carmen de Bolívar	1.600	1.800	1.676	◦
El Guamo	1.800	1.800	1.800	◦◦
Magangué	1.800	2.000	1.977	=
Mahates	1.700	1.900	1.803	◦◦
María la Baja	1.600	1.800	1.660	◦
San Estanislao	1.600	1.800	1.626	◦
San Juan Nepomuceno	1.600	1.800	1.764	◦◦
Boyacá				
Belén	1.400	1.800	1.711	=
Chiquinquirá	1.650	2.050	1.987	=
Duitama	1.550	2.100	1.912	=
Firavitoba	1.333	2.050	1.902	=
Moniquirá	1.400	1.750	1.642	=
Paipa	1.600	2.100	1.943	=
Ráquira	1.600	2.150	1.889	=
Saboyá	1.800	2.350	2.018	=
San Miguel de Sema	1.600	2.400	2.234	=
Sogamoso	1.600	2.200	1.888	◦
Sotaquirá	1.300	2.200	2.111	=
Tibasosa	1.600	2.050	1.905	=
Toca	1.700	2.200	2.050	◦
Tunja	1.600	1.900	1.771	=
Ventaquemada	1.700	2.000	1.854	=
Caldas				
Manizales	1.250	2.100	1.943	=
Salamina	1.700	1.750	1.720	=
Villamaría	1.500	2.200	2.040	=
Caquetá				
El Doncello	1.900	2.150	2.010	◦◦
El Paujil	1.800	2.000	1.972	◦
Florencia	1.500	1.700	1.657	=
La Montañita	1.650	1.900	1.799	=
Puerto Rico	1.900	2.100	2.019	=

Pesos por litro

BOLETÍN MENSUAL
LECHE CRUDA EN FINCA

Cuadro 1. Precios de leche cruda en finca (continuación)
 2022 (Noviembre)

Departamentos y municipios	Precios			Tendencia
	Mínimo	Máximo	Promedio	
Casanare				
Aguazul	900	1.200	1.082	◦◦
Monterrey	1.400	1.600	1.478	=
Tauramena	900	1.800	1.652	◦◦◦
Villanueva	1.200	1.333	1.261	◦
Yopal	950	1.500	1.268	◦◦
Cauca				
Patía	1.180	1.500	1.285	◦
Popayán	1.230	1.680	1.599	=
Silvia	1.180	1.560	1.400	◦
Timbío	1.240	1.550	1.424	◦
Cesar				
Aguachica	1.500	1.900	1.743	◦◦
Agustín Codazzi	1.400	2.000	1.730	=
Bosconia	1.500	2.000	1.763	=
Chimichagua	1.500	2.000	1.804	=
Chiriguaná	1.500	2.000	1.850	=
El Copey	1.700	2.200	1.867	=
La Gloria	1.600	1.800	1.641	=
La Paz	1.200	2.500	1.860	◦◦
San Alberto	1.600	2.200	1.863	◦
San Diego	1.500	2.000	1.834	◦◦
San Martín	1.600	2.100	1.863	◦◦
Valledupar	1.350	2.000	1.537	=
Córdoba				
Ayapel	1.400	1.600	1.440	=
Buenavista	1.400	2.000	1.688	=
Cereté	1.500	2.200	2.054	◦◦
Chinú	1.400	1.700	1.543	◦◦
Ciénaga de Oro	1.300	1.930	1.800	=
Lorica	1.400	1.600	1.544	◦◦
Montelíbano	1.400	1.700	1.518	◦◦
Montería	1.400	2.200	1.807	◦
Planeta Rica	1.400	2.000	1.861	=
Pueblo Nuevo	1.400	2.000	1.750	=
Sahagún	1.400	1.900	1.615	◦
San Pelayo	1.700	2.000	1.956	◦◦◦

Departamentos y municipios	Precios			Tendencia
	Mínimo	Máximo	Promedio	
Cundinamarca				
Cajicá	1.300	2.100	1.959	=
Cogua	1.450	2.000	1.940	=
Cota	1.400	2.280	2.067	◦
El Rosal	1.200	2.200	1.944	◦
Facatativá	1.500	2.350	2.183	◦◦
Funza	1.300	2.380	1.899	=
Fúquene	1.600	2.250	2.091	◦
Gachancipá	1.600	2.100	1.965	=
Guachetá	1.500	2.300	2.077	◦
Guasca	1.600	1.900	1.791	=
La Calera	1.850	2.100	1.975	=
Lenguazaque	950	2.300	1.950	◦
Madrid	1.300	2.000	1.857	=
Mosquera	1.200	2.302	1.965	×
Nemocón	1.500	2.200	1.944	=
Sesquilé	1.700	2.300	2.200	=
Sibaté	1.200	2.000	1.727	=
Simijaca	2.000	2.500	2.156	=
Sopó	1.550	2.200	2.059	◦◦
Subachoque	1.400	2.300	1.842	◦◦
Susa	1.800	2.100	1.999	◦
Tabio	1.550	2.100	1.906	◦
Tenjo	1.500	2.100	1.926	=
Tocancipá	1.700	2.457	2.059	=
Villa de San Diego de Ubaté	1.500	2.300	2.207	◦
Villapinzón	1.700	2.250	2.048	◦◦
Zipaquirá	1.500	2.350	2.156	◦◦
Huila				
Aipe	1.100	1.700	1.573	=
La Plata	1.400	1.800	1.661	◦
Neiva	1.467	1.950	1.706	◦
Palermo	1.600	1.800	1.752	=
Pitalito	1.267	2.666	1.680	=
La Guajira				
San Juan del Cesar	1.500	1.800	1.535	=

BOLETÍN MENSUAL
LECHE CRUDA EN FINCA

Cuadro 1. Precios de leche cruda en finca (continuación)
 2022 (Noviembre)

Departamentos y municipios	Precios			Tendencia
	Mínimo	Máximo	Promedio	
Magdalena				
Ariguaní	1.600	2.000	1.725	=
Chivolo	1.600	2.100	1.789	=
El Piñón	1.625	1.800	1.712	°
Nueva Granada	1.600	1.900	1.800	=
Pijiño del Carmen	1.700	2.000	1.851	°°
Pivijay	1.600	1.900	1.714	°°
Plato	1.600	1.900	1.789	°
Sabanas de San Ángel	1.500	2.000	1.836	=
Meta				
Acacías	1.200	1.800	1.480	°
Castilla La Nueva	1.200	1.750	1.520	°
Cumaral	950	1.550	1.119	=
Granada	1.000	1.700	1.488	°
Guamal	1.350	1.750	1.584	=
Restrepo	1.000	1.600	1.265	=
San Martín	1.200	1.800	1.571	°°
Villavicencio	930	1.800	1.336	°
Nariño				
Buesaco	1.400	1.950	1.746	°
Cuaspué Carlosama	1.700	1.850	1.808	=
Cumbal	1.800	1.900	1.846	=
Guachucal	1.700	1.900	1.829	°
Iles	1.300	1.700	1.493	°
Ipiales	1.600	2.000	1.830	°
Pasto	1.300	1.950	1.663	=
Potosí	1.600	1.600	1.600	=
Puerres	1.600	1.750	1.655	°
Pupiales	1.712	1.940	1.842	=
Sapuyes	1.700	1.880	1.808	=
Tangua	1.550	1.800	1.642	=
Túquerres	1.600	1.880	1.807	=
Norte de Santander				
Chinácota	1.300	1.500	1.439	°
Chitagá	1.300	1.400	1.368	=
La Esperanza	1.700	2.300	1.890	°°°
San José de Cúcuta	1.300	1.500	1.439	=
Toledo	1.400	1.500	1.466	=

Departamentos y municipios	Precios			Tendencia
	Mínimo	Máximo	Promedio	
Putumayo				
Colón	1.700	1.850	1.753	=
San Francisco	1.650	1.830	1.801	°
Santiago	1.600	1.800	1.686	=
Sibundoy	1.650	1.850	1.772	°
Quindío				
Circasia	1.750	2.200	2.071	=
Filandia	1.750	2.100	2.020	=
Quimbaya	1.500	2.100	1.883	=
Salento	1.750	2.110	1.981	=
Risaralda				
Dosquebradas	1.700	2.000	1.847	=
Pereira	1.700	2.200	2.081	=
Santa Rosa de Cabal	1.800	2.300	2.126	°
Santander				
Barrancabermeja	1.300	1.750	1.598	=
Charalá	1.500	1.800	1.691	=
Cimitarra	1.700	1.900	1.870	°°
El Carmen de Chucurí	1.500	1.650	1.595	=
Gámbita	1.100	1.500	1.375	=
Lebrija	1.400	1.800	1.607	°
Piedecuesta	1.500	2.100	1.974	×
Puente Nacional	1.350	1.550	1.452	=
Rionegro	1.800	2.200	2.019	°°°
Sabana de Torres	1.800	2.000	1.954	°°°
San Vicente de Chucurí	1.300	1.850	1.590	=
Simacota	1.600	1.800	1.695	=
Socorro	1.500	1.850	1.791	°
Suaita	1.400	1.800	1.568	=
Vélez	1.470	1.800	1.629	°°
Sucre				
Galeras	1.500	2.000	1.884	=
Ovejas	1.700	2.000	1.855	°
San José de Toluviéjo	1.500	2.102	1.942	°
San Luis de Sincé	1.800	2.000	1.947	=

Cuadro 1. Precios de leche cruda en finca (conclusión)
2022 (Noviembre)

Departamentos y municipios	Precios			Tendencia
	Mínimo	Máximo	Promedio	
Sucre (continuación)				
San Marcos	1.700	2.000	1.836	=
San Onofre	1.612	2.200	1.963	°
San Pedro	1.800	2.200	1.973	=
Sincelejo	1.500	2.000	1.801	°
Tolima				
Cajamarca	1.700	2.000	1.795	°
Ibagué	1.466	2.000	1.794	=

Departamentos y municipios	Precios			Tendencia
	Mínimo	Máximo	Promedio	
Valle del Cauca				
Bugalagrande	1.500	2.000	1.887	=
Guadalajara de Buga	1.400	1.800	1.654	=
Jamundí	1.500	2.000	1.798	=
Palmira	1.500	2.000	1.872	=
Tuluá	1.400	1.750	1.609	=
Zarzal	1.650	1.900	1.714	°

TENDENCIAS

xxx	x	o	ooo
Variación menor al -12 %	Variación entre -3 % y -7 %	Variación entre 3 % y 7 %	Variación mayor al 12 %
xx	=	oo	n. d.
Variación entre -7 % y -12 %	Variación entre -3 % y 3%	Variación entre 7 % y 12 %	No disponible



@DANE_Colombia



/DANEColombia



/DANEColombia



@DANEColombia

SIPSA

SISTEMA DE INFORMACIÓN
DE PRECIOS Y ABASTECIMIENTO
DEL SECTOR AGROPECUARIO

www.dane.gov.co