

BOLETÍN MENSUAL LECHE CRUDA EN FINCA

DANE
INFORMACIÓN PARA TODOS

SIPSA

SISTEMA DE INFORMACIÓN
DE PRECIOS Y ABASTECIMIENTO
DEL SECTOR AGROPECUARIO



COMPORTAMIENTO DE LOS PRECIOS

Comportamiento de los precios de la leche durante el mes de octubre de 2022

Costa Caribe

A lo largo del mes de octubre los precios de la leche cruda mostraron una tendencia al alza en cinco de los siete departamentos de la Costa Caribe en los que se recolectó información y permanecieron estables en los otros dos. Las condiciones climáticas durante este período se caracterizaron por la alta presencia de precipitaciones, situación que provocó encharcamientos y enlodamientos en los potreros, afectando la calidad de las pasturas y el bienestar corporal de los animales.

En el departamento de Sucre, las cotizaciones subieron en los ocho municipios que suministraron información,

siendo los aumentos más significativos los registrados en San Luis de Sincé y Galeras, con valores del 20,60% y 17,08%, respectivamente. En el primer caso, por ejemplo, las fuentes consultadas atribuyeron este comportamiento a la caída en el nivel de producción del líquido, el cual se ha visto perjudicado por el exceso de lluvias en la zona. Además, diferentes derivados lácteos, entre los que se destaca el queso costeño, aumentaron su precio. En este municipio el pasto fue de variada calidad, pues en algunos predios se registró buen crecimiento y desarrollo, mientras que en otros se reportan afectaciones por humedad, malezas y plagas. Debido a esto, y de acuerdo con los recursos disponibles, la alimentación del hato fue complementada con pasto de corte, sales mineralizadas, melaza, silo y vitaminas.

Con relación al departamento de Magdalena, los precios de la leche ascendieron en seis de los ocho municipios visitados y se mantuvieron estables en los dos restantes. Los mayores incrementos se registraron en Nueva Granada y Sabanas de San Ángel, con 20,61% y 15,75%, respectivamente. En el primer municipio, según lo comunicado por los comerciantes, las fuertes

CONTENIDO

Comportamiento de los precios de la leche durante el mes de octubre de 2022	1
Gráfico 1	2
Cuadro 1	5



GOBIERNO DE COLOMBIA

SIPSA

SISTEMA DE INFORMACIÓN
DE PRECIOS Y ABASTECIMIENTO
DEL SECTOR AGROPECUARIO

Lluvias ocasionaron encharcamientos en los campos de pastoreo, lo cual afectó negativamente la calidad de los forrajes y produjo estrés en los rumiantes, bajando así su rendimiento. Esto hizo que la producción en la zona cayera, originando una fuerte competencia por el lácteo entre los compradores. Con el fin de fortalecer la dieta de los rumiantes, se empleó sal marina compuesta, sales mineralizadas y melaza.

En Bolívar, por su parte, los precios aumentaron en ocho de los nueve municipios visitados y no cambiaron en el otro. Las alzas más significativas se dieron en Magangué y Mahates, con variaciones por encima del 8%. En el primero de estos municipios, por ejemplo, las fuentes informaron que esta situación se dio en respuesta al exceso de humedad en la zona que ha perjudicado las condiciones nutricionales de los pastos empleados para la alimentación de los rumiantes, bajando así los niveles de producción del líquido. Con el propósito de mejorar dicha alimentación, se hizo uso de melaza y sales mineralizadas.

Antioquia y Eje Cafetero

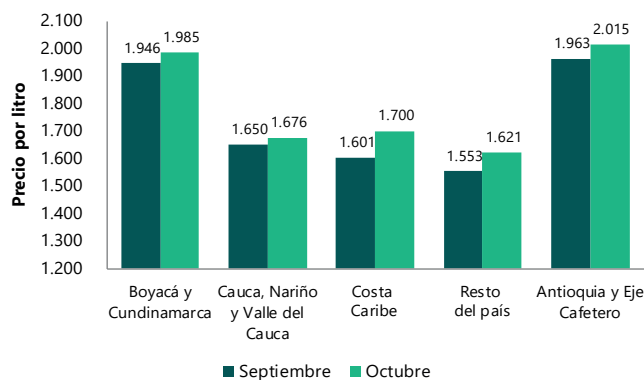
En el departamento de Antioquia, las cotizaciones de la leche cruda se mantuvieron estables en dieciséis de los veinticuatro municipios que reportaron información y se incrementaron en los ocho restantes. Las alzas más importantes se alcanzaron en San Pedro de los Milagros y Santa Rosa de Osos, con 8,80% y 5,88%, respectivamente. En el primer caso, por ejemplo, los comerciantes afirmaron que esta tendencia se debió a la reducción de la producción del lácteo, como consecuencia de la alta presencia de lluvias en la zona, situación que ha dificultado la obtención de pastos con los que se puedan satisfacer adecuadamente las demandas nutricionales de los bovinos. Adicionalmente, el alto precio del dólar y el conflicto bélico entre Rusia y Ucrania ha generado considerables incrementos en los precios de los insumos agropecuarios, obligando así a los productores a subir el precio del líquido.

En relación al Eje Cafetero, los precios de la leche no tuvieron cambios en ocho de los diez municipios en los que se recolectó información y subieron en los otros dos. El mayor incremento se registró en Salamina (Caldas),

con un 12,48%. Este comportamiento respondió, según lo informado por las fuentes, a acuerdos comerciales realizados entre productores y compradores, debido a los altos costos de producción y a la reducción de esta, ante el incremento del número de vacas en período seco. Adicionalmente, hubo una alta presencia de precipitaciones que deterioró y dificultó la recuperación de los forrajes, afectando la así calidad de la alimentación para suministrar al hato.

El otro aumento, el cual fue del 3,71%, se presentó en la capital del departamento de Risaralda como consecuencia del alza en el valor de los insumos agrícolas y la caída en los niveles de producción, por la regular calidad de los pastos y a la salida de vacas del grupo productivo, debido a su alto grado de gestación. La dieta de los rumiantes se basó en el pastoreo continuo, concentrado al momento del ordeño y proporcional a la producción y sal a libre disposición.

Gráfico 1. Comportamiento del precio de la leche cruda en finca 2022 (Septiembre - octubre)



Fuente: DANE, SIPSA.

Por otro lado, en todos los municipios del departamento de Quindío que fueron visitados se reportó estabilidad en las cotizaciones del lácteo. Durante el período evaluado hubo buen brillo solar en la zona y se redujo la presencia de lluvias, lo que favoreció el secado de los suelos saturados por el exceso de humedad registrado en los meses anteriores. Aunque los precios mostraron un comportamiento estable, algunos productores acordaron con sus compradores aumentar el valor por litro de leche, con el propósito de nivelar los costos derivados de suplementos alimenticios, fertilizantes y medicamentos, los cuales han tenido alzas.

Boyacá y Cundinamarca

En el departamento de Boyacá, las cotizaciones de la leche cruda registraron alzas en seis de los quince municipios que brindaron información, permaneciendo estables en los nueve restantes. Los aumentos más representativos se dieron en Chiquinquirá y Sogamoso, con 7,36% y 5,84%, respectivamente. En el primero de estos municipios, por ejemplo, los comerciantes indicaron que este comportamiento se debió a los incrementos en los precios de los alimentos balanceados y demás insumos agropecuarios. Adicionalmente, la producción del líquido se redujo en buena parte de las fincas visitadas, ante la escasez de forraje de calidad provocada por el exceso de lluvias en la zona. Con el fin de complementar la alimentación del hato, los productores hicieron uso de concentrado, heno, silo y sales mineralizadas.

En cuanto al departamento de Cundinamarca, los precios ascendieron en ocho de los veintisiete municipios en los que se recopiló información, bajaron en dos y se mantuvieron estables en los otros diecisiete. Los incrementos más importantes se presentaron en Simijaca, Villa de San Diego de Ubaté y Fúquene, con variaciones por encima del 5%. En el primer caso, por ejemplo, las fuentes manifestaron que el alza se dio como resultado de nuevos acuerdos comerciales realizados con las pasteurizadoras. La disponibilidad de forraje mejoró notablemente en la mayoría de las fincas visitadas, gracias a la mejoría de las condiciones climáticas en la zona y al adecuado manejo de los potreros en cuanto a bombeo y drenaje. La dieta de los semovientes fue fortalecida con concentrado, heno, silo de maíz, silo de pasto de corte y sal.

De forma contraria, las cotizaciones cayeron más del 5% en Subachoque y Lenguaque. En este último municipio, por ejemplo, las fuentes consultadas atribuyeron este comportamiento a la tendencia creciente de la producción gracias a la mejoría en la calidad y disponibilidad de las pasturas. Hacia la mitad del mes de octubre, las lluvias se intensificaron en la región y hubo baja presencia de días soleados, condiciones que aumentaron el nivel freático del suelo, pero que fueron favorables para el desarrollo de los pastos. En algunas fincas se suplementó la alimentación del hato con heno y silo de maíz.

Otros

Las cotizaciones de la leche cruda no tuvieron variaciones en Putumayo y Valle del Cauca. Por el contrario, si cambiaron en diferentes municipios de Arauca, Caquetá, Meta, Nariño, Casanare, Cauca, Huila, Santander, Norte de Santander y Tolima.

En el departamento de Casanare, los precios subieron en dos de los cinco municipios en los que se recolectó información y se mantuvieron constantes en los otros tres. Los incrementos se registraron en Monterrey y Tauramena, con valores del 11,65% y 10,78%, respectivamente. En el primer caso, por ejemplo, este comportamiento se dio como respuesta a la realización de acuerdos comerciales entre productores y compradores y a la reducción de la producción en algunos de los predios visitados. En la mayoría de las fincas se evidenció una recuperación de las pasturas, gracias a la reducción de las lluvias y a la presencia de días soleados. Los productores realizaron suplementación alimenticia con silo de maíz, concentrado y palmiste, con el fin de alcanzar el balance energético y nutricional que requieren los bovinos en producción.

De forma similar, en el departamento de Huila las cotizaciones subieron en dos de los cinco municipios visitados, manteniéndose estables en los tres restantes. Las alzas, que fueron del 11,49% y 8,49%, se dieron en Aipe y Neiva, respectivamente. En el primero de estos municipios, por ejemplo, las fuentes consultadas comentaron que esta tendencia se debió a alzas aplicadas por parte de los productores como consecuencia de los altos costos de los insumos requeridos para la producción del líquido. En general, hubo buenas condiciones climáticas, lo que permitió el desarrollo y la mejora en las condiciones de calidad de los forrajes empleados para la alimentación de los bovinos. Sin embargo, con el propósito de mejorar la dieta de los animales, se empleó pasto de corte, sales mineralizadas y concentrados.

Por su parte, en Arauca los precios de la leche cruda aumentaron en cuatro de los cinco municipios que brindaron información y no variaron en el otro. Los incrementos más importantes se presentaron en Arauquita y Fortul, con valores del 9,44% y 7,33%, respectivamente. En el primer caso, los comerciantes indicaron que esta tendencia se dio como respuesta al aumento de la comercialización de derivados lácteos y a una leve reducción de la producción por la temporada

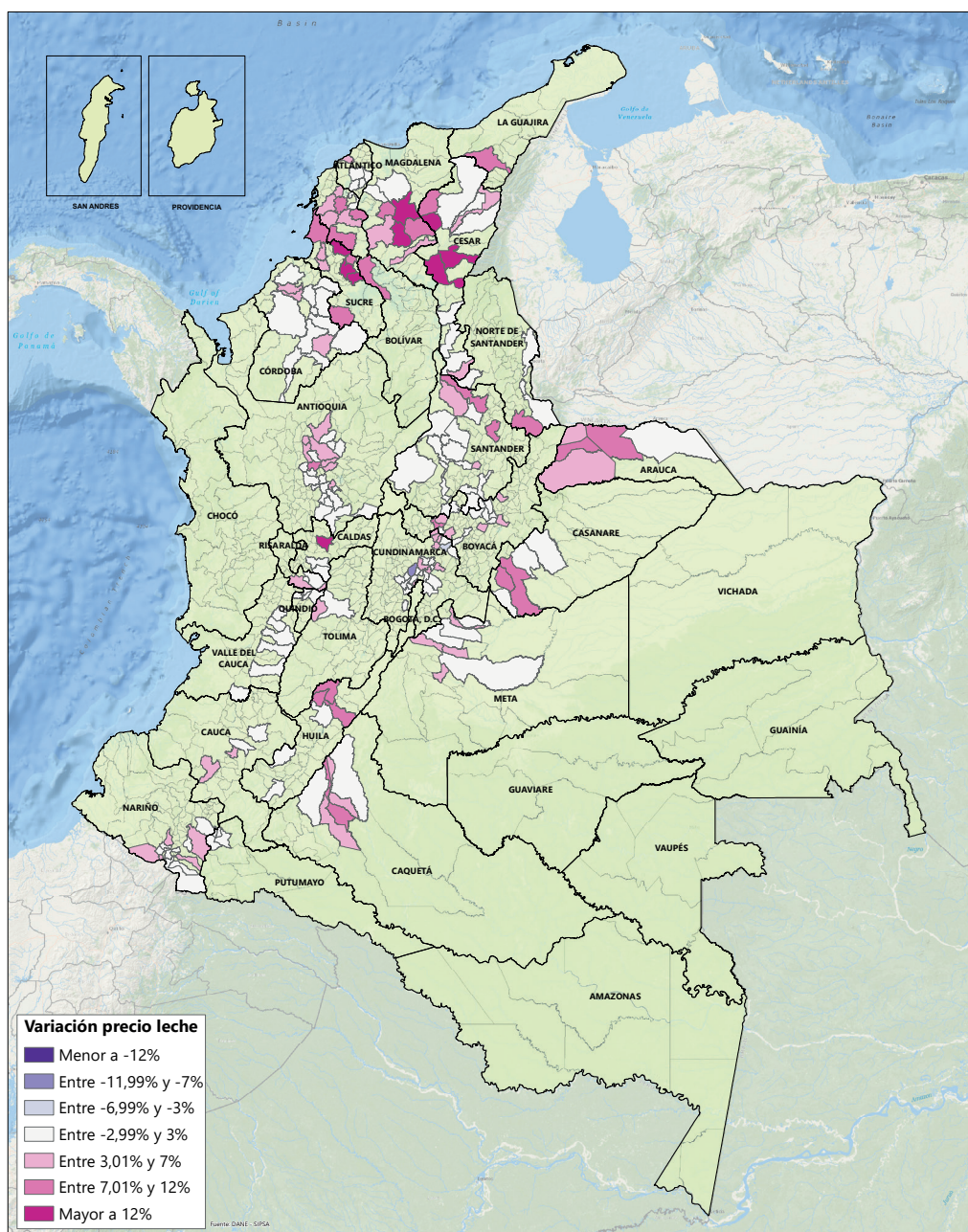
de destetes. Las condiciones climáticas mejoraron, con presencia de días soleados y cese de las lluvias, lo que favoreció la recuperación de las pasturas y, por ende, la calidad de la alimentación disponible para los semovientes. A pesar de ellos, la dieta de las reses fue fortalecida haciendo uso de pasto de sales minerales y algunas raciones de pasto de corte.

Finalmente, en el departamento de Santander las cotizaciones permanecieron estables en once de los quince municipios que reportaron información y ascendieron

en los otros cuatro. Los aumentos más significativos se registraron en Piedecuesta y Rionegro, superando el 8%. En el primero caso, por ejemplo, esta situación se dio como resultado de la aplicación de nuevos acuerdos comerciales entre las partes y a los altos precios de los insumos necesarios para la obtención del lácteo. El clima mejoró durante el mes, mejorando así la calidad de los forrajes suministrados a los animales, cuya alimentación fue complementada con melaza, palmiste, concentrados y sales mineralizadas.

Variación porcentual del precio de leche en finca.
Septiembre - Octubre 2022

DANE
INFORMACIÓN PARA TODOS



BOLETÍN MENSUAL LECHE CRUDA EN FINCA

Cuadro 1. Precios de leche cruda en finca
2022 (Octubre)

Departamentos y municipios	Precios			Tendencia
	Mínimo	Máximo	Promedio	
Pesos por litro				
Antioquia				
Abejorral	1.755	2.050	1.944	=
Angostura	1.824	2.100	2.018	=
Barbosa	1.970	2.156	2.036	°
Bello	1.915	2.120	2.062	=
Belmira	1.930	2.150	2.084	°
Carolina	1.856	2.000	1.944	=
Donmatías	2.000	2.190	2.104	°
El Carmen de Viboral	950	2.050	1.926	=
El Santuario	1.500	2.200	1.901	=
Entrerriós	1.800	2.125	2.024	=
Envigado	1.700	2.053	1.928	=
Gómez Plata	1.710	2.015	1.882	=
Guarne	1.620	2.040	1.930	=
La Ceja	1.650	2.300	1.935	=
La Unión	1.715	2.150	2.008	=
Marinilla	1.550	2.366	1.986	°
Medellín	1.825	2.030	1.949	=
Rionegro	1.620	2.100	1.985	=
San Jerónimo	1.840	2.100	1.967	=
San José de la Montaña	2.000	2.150	2.096	°
San Pedro de los Milagros	1.950	2.200	2.129	°°
Santa Rosa de Osos	1.650	2.300	2.133	°
Sonsón	1.850	2.080	1.961	=
Yarumal	1.900	2.120	2.067	°
Arauca				
Arauca	1.500	1.700	1.622	=
Araucaita	1.700	1.800	1.761	°°
Fortul	1.750	1.800	1.794	°°
Saravena	1.700	1.800	1.759	°
Tame	1.640	1.800	1.743	°
Atlántico				
Candelaria	1.500	1.600	1.582	=
Juan de Acosta	1.400	1.600	1.496	°
Manatí	1.500	1.650	1.596	=
Ponedera	1.500	1.600	1.521	=
Sabanalarga	1.500	1.600	1.580	=

Departamentos y municipios	Precios			Tendencia
	Mínimo	Máximo	Promedio	
Pesos por litro				
Bolívar				
Arjona	1.500	1.600	1.558	°
Calamar	1.500	1.600	1.579	=
El Carmen de Bolívar	1.500	1.700	1.603	°°
El Guamo	1.600	1.800	1.681	°°
Magangué	1.800	2.000	1.974	°°
Mahates	1.500	1.700	1.643	°°
María la Baja	1.500	1.700	1.582	°
San Estanislao	1.500	1.600	1.571	°
San Juan Nepomuceno	1.500	1.700	1.610	°
Boyacá				
Belén	1.400	1.800	1.694	°
Chiquinquirá	1.600	2.100	1.994	°°
Duitama	1.500	2.100	1.865	=
Firavitoba	1.333	2.000	1.867	=
Moniquirá	1.400	1.750	1.631	=
Paipa	1.550	2.100	1.949	=
Ráquira	1.500	2.150	1.899	°
Saboyá	1.650	2.200	1.998	°
San Miguel de Sema	1.600	2.350	2.192	=
Sogamoso	1.600	1.900	1.789	°
Sotaquirá	1.300	2.200	2.094	=
Tibasosa	1.600	2.000	1.880	=
Toca	1.600	2.200	1.967	°
Tunja	1.500	1.900	1.754	=
Ventaquemada	1.600	2.000	1.844	=
Caldas				
Manizales	1.250	2.100	1.943	=
Salamina	1.700	1.750	1.720	°°°
Villamaría	1.500	2.200	2.037	=
Caquetá				
El Doncello	1.700	2.050	1.826	°
El Paujil	1.700	1.900	1.872	°°
Florencia	1.500	1.800	1.669	=
La Montañita	1.650	1.900	1.819	°
Puerto Rico	1.900	2.050	1.963	=

Cuadro 1. Precios de leche cruda en finca (continuación)
2022 (Octubre)

Departamentos y municipios	Precios			Tendencia
	Mínimo	Máximo	Promedio	
Casanare				
Aguazul	900	1.000	987	=
Monterrey	1.400	1.600	1.478	°°
Tauramena	900	1.600	1.450	°°
Villanueva	1.100	1.300	1.194	=
Yopal	900	1.350	1.163	=
Cauca				
Patía	1.130	1.450	1.236	°
Popayán	1.180	1.620	1.553	=
Silvia	1.130	1.500	1.348	=
Timbío	1.200	1.500	1.376	°
Cesar				
Aguachica	1.500	1.700	1.606	=
Agustín Codazzi	1.350	2.000	1.708	=
Bosconia	1.500	2.000	1.717	°°°
Chimichagua	1.500	2.000	1.803	°°°
Chiriguaná	1.500	2.000	1.833	°°°
El Copey	1.600	2.100	1.813	°°
La Gloria	1.600	1.600	1.600	=
La Paz	1.200	2.000	1.707	°
San Alberto	1.500	2.000	1.760	°
San Diego	1.400	2.000	1.695	=
San Martín	1.600	1.900	1.700	=
Valledupar	1.350	2.000	1.524	=
Córdoba				
Ayapel	1.400	1.500	1.420	=
Buenavista	1.400	1.952	1.669	°
Cereté	1.300	2.110	1.898	°
Chinú	1.300	1.500	1.433	=
Ciénaga de Oro	1.300	1.930	1.758	=
Lorica	1.400	1.400	1.400	=
Montelíbano	1.300	1.400	1.359	=
Montería	1.300	2.200	1.753	=
Planeta Rica	1.400	1.990	1.859	=
Pueblo Nuevo	1.400	1.960	1.735	=
Sahagún	1.300	1.900	1.563	=
San Pelayo	1.400	1.700	1.655	°

Pesos por litro

Departamentos y municipios	Precios			Tendencia
	Mínimo	Máximo	Promedio	
Cundinamarca				
Cajicá	1.300	2.400	1.994	=
Cogua	1.450	2.000	1.930	=
Cota	1.425	2.200	1.989	°
El Rosal	1.200	2.100	1.869	=
Facatativá	1.300	2.300	2.039	=
Funza	1.532	2.400	1.876	=
Fúquene	1.400	2.150	2.006	°
Gachancipá	1.400	2.200	1.916	=
Guachetá	1.500	2.300	1.971	=
Guasca	1.600	2.352	1.842	=
La Calera	1.400	2.240	1.962	=
Lenguazaque	900	2.000	1.825	×
Madrid	1.500	2.000	1.908	=
Mosquera	1.400	2.250	2.049	=
Nemocón	1.500	2.150	1.974	=
Sesquilé	1.700	2.300	2.170	°
Sibaté	1.200	2.100	1.703	=
Simijaca	2.000	2.400	2.127	°
Sopó	1.500	2.000	1.923	=
Subachoque	1.400	2.250	1.687	xx
Susa	1.460	2.100	1.926	°
Tabio	1.500	2.050	1.843	=
Tenjo	1.500	2.150	1.871	=
Tocancipá	1.615	2.358	2.078	°
Villa de San Diego de Ubaté	1.200	2.200	2.114	°
Villapinzón	1.700	2.050	1.893	=
Zipacquirá	1.400	2.150	1.975	°
Huila				
Aipe	1.100	1.700	1.564	°°
La Plata	1.500	1.800	1.585	=
Neiva	1.467	1.800	1.641	°°
Palermo	1.600	1.800	1.745	=
Pitalito	1.200	2.666	1.689	=
La Guajira				
San Juan del Cesar	1.500	1.800	1.567	°°

BOLETÍN MENSUAL
LECHE CRUDA EN FINCA

Cuadro 1. Precios de leche cruda en finca (continuación)
 2022 (Octubre)

Departamentos y municipios	Precios			Tendencia
	Mínimo	Máximo	Promedio	
Magdalena				
Ariguaní	1.600	2.000	1.726	°°
Chivolo	1.600	2.100	1.788	°°
El Piñón	1.600	1.700	1.656	=
Nueva Granada	1.600	1.900	1.795	°°°
Pijiño del Carmen	1.500	1.800	1.693	°
Pivijay	1.500	1.600	1.597	=
Plato	1.500	1.800	1.683	°
Sabanas de San Ángel	1.500	2.000	1.818	°°°
Meta				
Acacías	1.133	1.500	1.400	=
Castilla la Nueva	1.200	1.600	1.453	°
Cumaral	950	1.550	1.096	=
Granada	1.000	1.700	1.440	°
Guamal	1.200	1.750	1.555	°
Restrepo	1.000	1.600	1.250	°
San Martín	1.200	1.700	1.455	=
Villavicencio	930	1.700	1.266	=
Nariño				
Buesaco	1.200	1.900	1.687	=
Cuaspúd	1.650	1.840	1.777	°
Cumbal	1.750	1.870	1.805	°
Guachucal	1.600	1.920	1.748	=
Iles	1.350	1.580	1.443	=
Ipiales	1.500	1.900	1.765	=
Pasto	1.300	1.800	1.631	°
Potosí	1.500	1.600	1.584	=
Puerres	1.500	1.650	1.593	°
Pupiales	1.660	1.900	1.801	=
Sapuyes	1.650	1.870	1.765	=
Tangua	1.500	1.800	1.628	=
Túquerres	1.500	1.850	1.755	°
Norte de Santander				
Chinácota	1.200	1.500	1.367	=
Chitagá	1.400	1.400	1.400	°°

Departamentos y municipios	Precios			Tendencia
	Mínimo	Máximo	Promedio	
Norte de Santander (continuación)				
Cúcuta	1.300	1.500	1.432	=
La Esperanza	1.500	1.800	1.649	=
Toledo	1.400	1.500	1.465	=
Putumayo				
Colón	1.600	1.800	1.711	=
San Francisco	1.600	1.800	1.743	=
Santiago	1.600	1.700	1.665	=
Sibundoy	1.500	1.800	1.715	=
Quindío				
Circasia	1.700	2.195	2.050	=
Filandia	1.700	2.035	1.976	=
Quimbaya	1.500	2.065	1.853	=
Salento	1.700	2.090	1.951	=
Risaralda				
Dosquebradas	1.700	2.000	1.812	=
Pereira	1.700	2.200	2.074	°
Santa Rosa de Cabal	1.800	2.180	2.050	=
Santander				
Barrancabermeja	1.300	1.700	1.607	=
Charalá	1.500	1.800	1.674	=
Cimitarra	1.700	1.900	1.710	=
El Carmen de Chucurí	1.500	1.600	1.584	=
Gámbita	1.100	1.500	1.374	=
Lebrija	1.300	1.800	1.554	=
Piedecuesta	1.500	2.300	2.084	°°
Puente Nacional	1.350	1.550	1.411	=
Rionegro	1.600	2.000	1.773	°°
Sabana de Torres	1.600	1.800	1.734	°
San Vicente de Chucurí	1.300	1.750	1.568	=
Simacota	1.600	1.700	1.647	=
Socorro	900	1.850	1.698	°
Suaita	1.400	1.600	1.528	=
Vélez	1.470	1.550	1.516	=

Cuadro 1. Precios de leche cruda en finca (conclusión)
2022 (Octubre)

Departamentos y municipios	Precios			Tendencia
	Mínimo	Máximo	Promedio	
Pesos por litro				
Sucre				
Galeras	1.600	2.000	1.932	○ ○ ○
Ovejas	1.700	1.900	1.788	○ ○ ○
San Luis de Sincé	1.800	2.100	1.985	○ ○ ○
San Marcos	1.600	2.000	1.832	○ ○
San Onofre	1.500	2.200	1.864	○ ○
San Pedro	1.800	2.000	1.930	○ ○
Sincelejo	1.500	1.950	1.716	○
Tolú Viejo	1.400	2.183	1.867	○

Departamentos y municipios	Precios			Tendencia
	Mínimo	Máximo	Promedio	
Pesos por litro				
Tolima				
Cajamarca	1.600	1.900	1.680	○
Ibagué	1.300	2.000	1.754	=
Valle del Cauca				
Bugalagrande	1.500	2.000	1.882	=
Guadalajara de Buga	1.400	1.800	1.624	=
Jamundí	1.500	2.000	1.796	=
Palmira	1.500	2.000	1.837	=
Tuluá	1.400	1.750	1.601	=
Zarzal	1.600	1.800	1.654	=

TENDENCIAS

xxx	x	○	○ ○ ○
Variación menor al -12 %	Variación entre -3 % y -7 %	Variación entre 3 % y 7 %	Variación mayor al 12 %
xx	=	○ ○	n. d.
Variación entre -7 % y -12 %	Variación entre -3 % y 3%	Variación entre 7 % y 12 %	No disponible



@DANE_Colombia



/DANEColombia



/DANEColombia



@DANEColombia

SIPSA

SISTEMA DE INFORMACIÓN
DE PRECIOS Y ABASTECIMIENTO
DEL SECTOR AGROPECUARIO

www.dane.gov.co