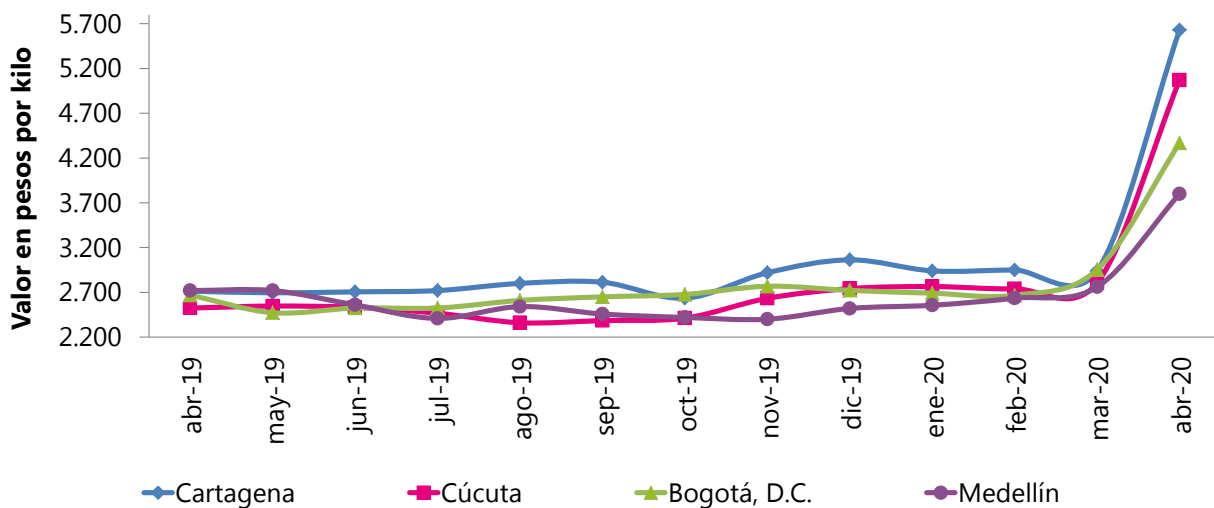


# Sistema de Información de Precios y Abastecimiento del Sector Agropecuario (SIPSA)

Abril de 2020

**Gráfico 1. Comportamiento de los precios mayoristas de la lenteja importada  
Abril 2019 – abril 2020**



Fuente: DANE, SIPSA

- Introducción
- Variación mensual en abril de 2020
- Resultados año corrido
- Resultados anuales
- Comparación resultados abril (2019-2020)
- Lo que más sube y más baja
- Ficha metodológica

## **INTRODUCCIÓN**

El Sistema de Información de Precios y Abastecimiento del Sector Agropecuario -SIPSA-, cuenta con tres componentes: precios mayoristas, abastecimiento de alimentos e insumos y factores asociados a la producción.

El componente de Precios mayoristas tiene por objeto la recolección, el análisis y la difusión de la información de las cotizaciones que se capturan en los principales mercados mayoristas del país.

El SIPSA busca analizar el comportamiento de los precios a través del seguimiento de los mercados nacionales y regionales, así como de la identificación y el análisis de los factores y hechos económicos que determinan y afectan los precios a lo largo de la cadena de comercialización.

El sistema toma la información de precios mayoristas de alimentos frescos y procesados, en 62 mercados, en los días y horas de mayor movimiento en cada uno de ellos. El SIPSA recoge información para una canasta de cerca de 400 productos clasificada en ocho grandes grupos así: verduras y hortalizas; frutas frescas; tubérculos, raíces y plátanos; granos y cereales; huevos y lácteos; carnes; pescados; y productos procesados.

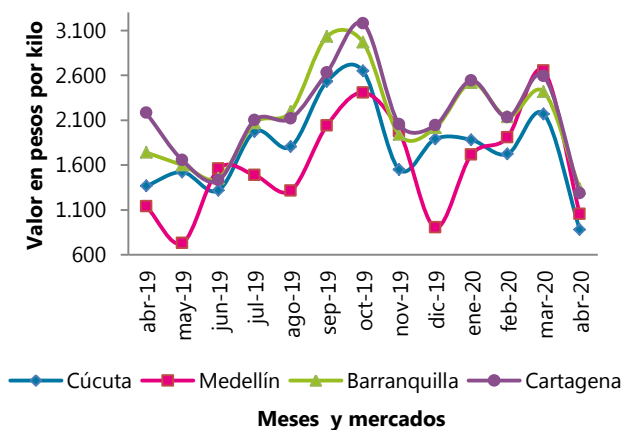
## 1. VARIACIÓN MENSUAL DE LOS PRECIOS MAYORISTAS DE LOS ALIMENTOS EN ABRIL DE 2020

Para abril en comparación con marzo de 2020 cayeron las cotizaciones mayoristas de las verduras y hortalizas, las frutas frescas y los tubérculos, raíces y plátanos. En cambio, se incrementaron los precios de los granos y cereales, los lácteos y huevos, las carnes y los pescados y los productos procesados.

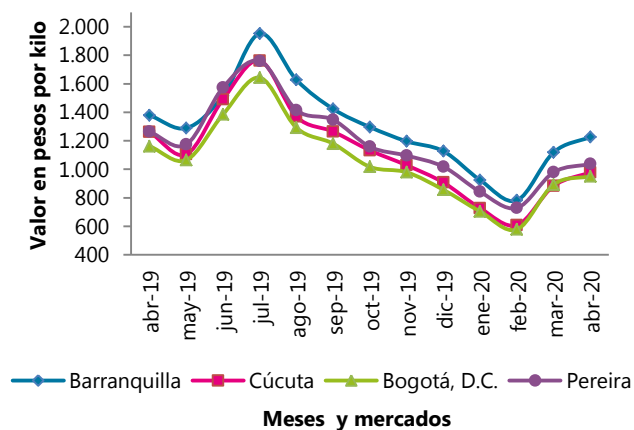
### 1.1 Verduras y hortalizas<sup>1</sup>

Para abril en comparación con marzo de 2020 cayeron los precios mayoristas de la habichuela, la lechuga Batavia, el apio, el pepino cohombro y el tomate chonto, entre otros productos.

**Gráfico 2. Producto a la baja (habichuela) Abril 2020**



**Gráfico 3. Producto al alza (cebolla cabezona blanca) Abril 2020**



Fuente: DANE, SIPSA

Bajó el precio mayorista de la habichuela pues las buenas condiciones climáticas beneficiaron la producción en Marinilla, El Carmen de Viboral, El Santuario (Antioquia), Fusagasugá

<sup>1</sup>La información de precios de todos los productos reportados por el SIPSA, están publicados en la series históricas que se encuentran en la página web del DANE, en el siguiente link:

<https://www.dane.gov.co/index.php/servicios-al-ciudadano/servicios-informacion/sipsa>

(Cundinamarca), Zapatoca, Lebrija, Piedecuesta, Matanza, Los Santos, San Gil, Páramo, Curití (Santander), Darién, Pradera, Restrepo, Palmira (Valle del Cauca), Cáchira y Ocaña (Norte de Santander). Esta situación se presentó en 41 de los 42 mercados donde se vendió. En Medellín el kilo se negoció a \$1.055, un 60,20% menos que en el mes anterior.

También cayó el precio de la lechuga Batavia por el mayor ingreso de la hortaliza de primera calidad oriunda de Mosquera, Madrid, Facatativá, Funza (Cundinamarca), Ipiales, Pasto (Nariño), Piedecuesta, Floridablanca (Santander), Mutiscua (Norte de Santander) y el oriente antioqueño. El descenso se presentó en 38 de los 40 mercados donde se negoció este producto. En Medellín la reducción fue del 54,68%, ofreciéndose el kilo a \$601.

**Cuadro 1. Mercados en los que bajaron y subieron los precios de las hortalizas y verduras Abril 2020**

Producto	Mercados*		
	Total	Bajó	Subió
Habichuela	42	41	1
Lechuga Batavia	40	38	2
Apio	33	33	0
Pepino cohombro	39	34	5
Tomate chonto	30	27	3
Ajo importado	25	24	1
Pimentón	44	33	11
Chócolo mazorca	35	26	7
Ajo	16	15	1
Repollo blanco	32	23	9
Espinaca	20	15	4
Tomate larga vida	11	11	0
Zanahoria	31	21	10
Acelga	17	12	2
Cebolla junca	20	15	5
Ahuyama	33	11	20
Cebolla cabeza roja	11	1	10
Frijol verde en vaina	22	6	16
Frijol verde cargamanto	23	2	21
Remolacha	28	4	24
Cebolla cabeza blanca	32	5	27

Fuente: DANE, SIPSA

\* Información correspondiente al conteo de mercados del mes de abril

Nota: el total incluye mercados que no registraron variación

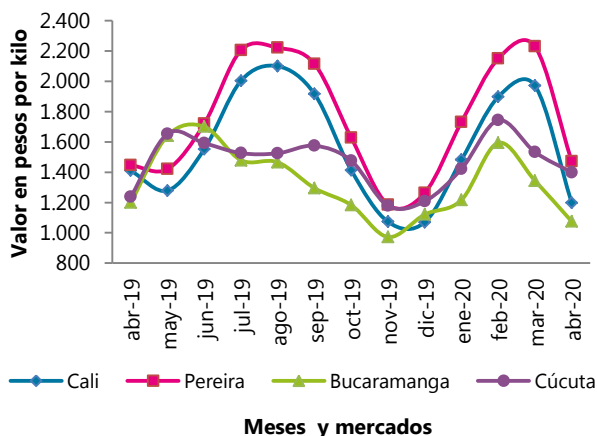
En contraste, se incrementaron las cotizaciones de la cebolla cabezona blanca, la remolacha y los frijoles verdes cargamanto y en vaina.

Aumentaron los precios mayoristas de la cebolla cabezona en 27 de los 32 mercados donde se vendió. La menor producción en Tunja, Sogamoso, Sáchica (Boyacá), aunado a la mayor demanda ocasionó el alza de la cotización. En Cúcuta, por ejemplo, el kilo se vendió a \$978, un 10,76% más que en marzo de 2020.

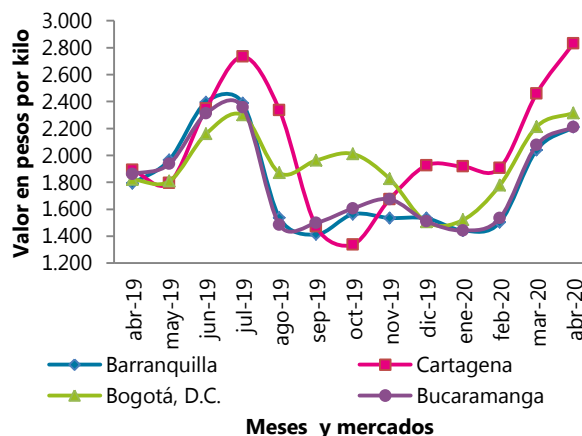
## 1.2 Frutas frescas

Para abril en comparación con marzo de 2020, bajaron los precios mayoristas de la papaya Maradol, la granadilla, la guanábana, la piña gold, la uva Isabela y la fresa.

**Gráfico 4. Producto a la baja (papaya Maradol) Abril 2020**



**Gráfico 5. Producto al alza (tomate de árbol) Abril 2020**



Fuente: DANE, SIPSA

Descendieron las cotizaciones mayoristas de la papaya Maradol, esta vez en 34 los 35 mercados donde se comercializó. La causa de la reducción del precio fue la buena producción en Lejanías, Acacías y Granada (Meta), San Alberto, Aguachica (Cesar), Saravena (Arauca), Jordán, Rionegro (Santander) y La Unión (Valle del Cauca). En Pereira el kilo se negoció a \$1.472 y la reducción fue del 33,99% frente a marzo de 2020.

También cayó el precio de la granadilla debido al buen momento productivo por el que están pasando los cultivos establecidos en Gigante, Tarqui, Pitalito, Garzón (Huila), Málaga (Santander) y Ginebra (Valle del Cauca). El descenso del precio se presentó en 26 de los 28 mercados mayoristas donde se vendió. En Medellín, por ejemplo, la reducción fue del 25,23% y el kilo se vendió a \$2.795.

**Cuadro 2. Mercados en los que bajaron y subieron los precios de las frutas frescas  
Abril 2020**

Producto	Mercados*		
	Total	Bajó	Subió
Papaya Maradol	35	34	1
Granadilla	28	26	2
Guanábana	26	25	1
Piña gold	26	25	1
Uva Isabela	27	24	3
Fresa	24	21	2
Manzana roja importada	36	27	8
Manzana verde importada	38	28	9
Pera importada	32	25	6
Aguacate papelillo	32	25	7
Kiwi	22	20	2
Uva red globe nacional	18	18	0
Melón Cantalup	28	21	7
Aguacate común	15	14	1
Curuba	23	18	5
Piña perolera	15	13	2
Mango común	10	10	0
Patilla	26	18	8
Banano criollo	35	6	29
Limón común	30	2	28
Limón Tahití	31	1	29
Tomate de árbol	48	6	41

Fuente: DANE, SIPSA

\* Información correspondiente al conteo de mercados del mes de abril

Nota: el total incluye mercados que no registraron variación

En cambio, en abril en comparación con marzo de 2020 aumentaron los precios del tomate de árbol, los limones Tahití y común y el banano criollo.

En el caso del tomate de árbol, por tercer mes consecutivo subieron sus cotizaciones; se observó una reducción en el ingreso desde Santa Rosa de Osos, Urrao, Yarumal (Antioquia), Pamplona, Chitagá (Norte de Santander), Fusagasugá, Cabrera, Guayabetal y Quetame (Cundinamarca), donde han terminado algunos ciclos productivos. El aumento se registró en 41 de los 48 mercados mayoristas donde se vendió. En Cartagena se presentó el alza más marcada con 15,13%, ofreciéndose el kilo a \$2.831 en abril.

### 1.3 Tubérculos, raíces y plátanos

En abril frente a marzo de 2020, cayeron los precios mayoristas de las papas capira, única, suprema y superior, la arracacha amarilla y la yuca criolla.

**Cuadro 3. Mercados en los que bajaron y subieron los precios de los tubérculos, raíces y plátanos  
Abril 2020**

Producto	Mercados*		
	Total	Bajó	Subió
Papa capira	26	26	0
Papa única	26	23	1
Papa suprema	15	14	1
Papa superior	12	11	1
Arracacha amarilla	21	15	6
Papa parda pastusa	22	15	7
Yuca criolla	17	12	5
Plátano guineo	11	2	9
Papa nevada	9	0	9
Papa criolla sucia	10	0	10
Plátano hartón maduro	10	0	10
Plátano hartón verde	40	5	35
Papa criolla limpia	43	0	43

Fuente: DANE - SIPSA

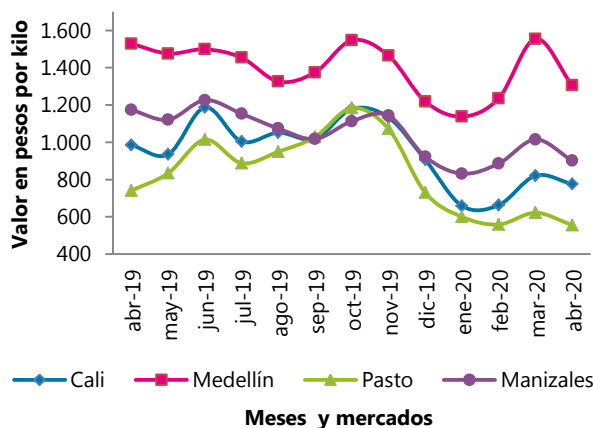
\* Información correspondiente al conteo de mercados del mes de abril

Nota: el total incluye mercados que no registraron variación

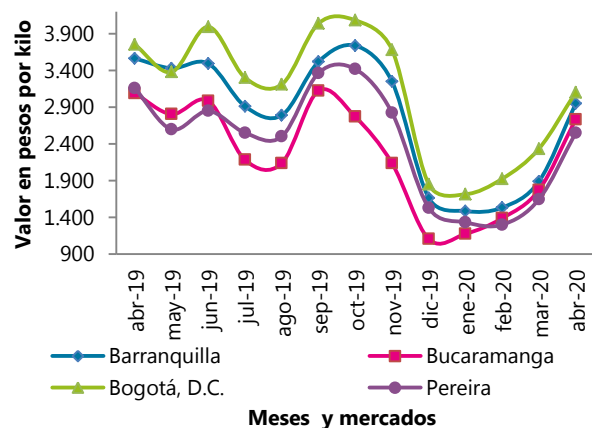
Por segundo mes consecutivo bajó la cotización de la papa capira, esta vez en los 26 mercados donde se negoció. Según las fuentes, se registró un buen nivel productivo en La Unión, El Carmen de Viboral, Abejorral, San Vicente Ferrer (Antioquia), Túquerres, Pasto, Ipiales y Potosí (Nariño), lo que ocasionó la reducción en el precio.

Así mismo, cayeron los precios de la papa única en 23 de los 26 mercados donde se transó. Se contó con una mayor cantidad de carga de producto procedente de los municipios de Zipaquirá, Facatativá, Ubaté, Subachoque, Villapinzón (Cundinamarca), Ventaquemada, Belén, (Boyacá), Mutiscua, Chitagá, Silos (Norte de Santander), Tona, Guaca (Santander) y el sur de Nariño, donde es buena la producción.

**Gráfico 6. Producto a la baja (papa capira)**  
Abril 2020



**Gráfico 7. Producto al alza (papa criolla limpia)**  
Abril 2020



Fuente: DANE, SIPSA

En cambio, se incrementaron los precios mayoristas de la papa criolla limpia y el plátano hartón verde. Para la papa criolla limpia este comportamiento se registró en los 43 mercados donde se negoció y se presentó por tercer mes consecutivo. Según los comerciantes, se redujo el ingreso desde Mutiscua, Pamplona, Cácosta, Chitagá (Norte de Santander), Marinilla, El Santuario, Sonsón (Antioquia), Tunja, Sogamoso, Siachoque, Soracá, Ventaquemada, Samacá, Toca, Cómbita (Boyacá), El Rosal, Une, Chipaque, Fosca, Subachoque Usme y Chocontá (Cundinamarca), donde es poca la producción. En Barranquilla, por ejemplo, el aumento fue del 56,00% y el kilo se vendió a \$2.950.



## 1.4 Granos y cereales, lácteos y huevos, cárnicos y procesados

### 1.4.1 Granos y cereales

En abril frente a marzo de 2020 subieron los precios de la lenteja importada, el arroz de primera, la arveja verde seca importada y el frijol cargamanto rojo.

**Cuadro 4. Mercados en los que bajaron y subieron los precios de los granos y cereales  
Abril 2020**

Producto	Mercados*		
	Total	Bajó	Subió
Lenteja importada	36	0	36
Arroz de primera	33	1	32
Arveja verde seca importada	28	0	27
Frijol cargamanto rojo	17	0	16
Frijol nima calima	11	0	10
Garbanzo importado	18	4	14
Maíz pira	10	0	10
Arroz excelso	9	0	9
Frijol bolón	10	0	9
Maíz blanco trillado	29	10	19
Frijol Zaragoza	9	0	8

Fuente: DANE, SIPSA

\* Información correspondiente al conteo de mercados del mes de abril

Nota: el total incluye mercados que no registraron variación

Se incrementó la cotización mayorista de la lenteja importada en los 36 mercados donde se negoció. Según los comerciantes, esta situación obedeció a dos factores; por una parte, la mayor demanda de este producto oriundo de Canadá y, por otra, el alza del precio del dólar. En Cartagena el kilo se ofreció a \$5.630 y el alza fue del 91,50% frente a marzo de 2020.

### 1.4.2 Lácteos y huevos

En abril frente a marzo de 2020 se incrementaron las cotizaciones mayoristas de los huevos rojos AA, A, B y extra y la leche en polvo.

**Cuadro 5. Mercados en los que bajaron y subieron los precios de los lácteos y huevos  
Abril 2020**

Producto	Mercados*		
	Total	Bajó	Subió
Huevo rojo AA	24	0	24
Huevo rojo A	23	0	23
Huevo rojo extra	15	0	15
Leche en polvo	23	4	19
Huevo rojo B	12	0	12

Fuente: DANE, SIPSA

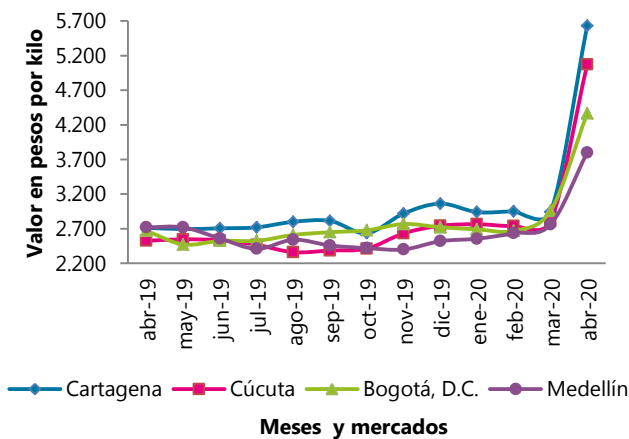
\* Información correspondiente al conteo de mercados del mes de abril

Nota: el total incluye mercados que no registraron variación

En el caso del huevo rojo AA su precio subió en los 24 mercados donde se negoció en abril. Se incrementó la demanda del producto procedente de Lórica, Planeta Rica (Córdoba), Guayabetal, Cáqueza y Fosca (Cundinamarca), Tuluá, Ginebra, Buga (Valle del Cauca), Lebrija y Girón (Santander). En Cúcuta la unidad se comercializó a \$338, un 34,66% más que en marzo.

**Gráfico 8. Producto al alza en granos y cereales  
(lenteja importada)**

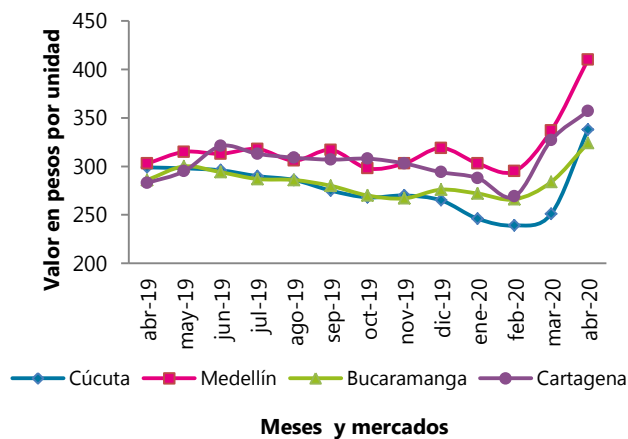
**Abril 2020**



Fuente: DANE, SIPSA

**Gráfico 9. Producto al alza en lácteos y huevos  
(huevo rojo AA)**

**Abril 2020**



### 1.4.3 Carnes y pescados

En abril comparado con marzo de 2020 subieron las cotizaciones mayoristas de algunos cortes de carne de res como la cadera, el centro de pierna, la bota y las chatas, y las alas de pollo con costillar.

**Cuadro 6. Mercados en los que bajaron y subieron los precios de las carnes y los pescados  
Abril 2020**

Producto	Mercados*		
	Total	Bajó	Subió
Carne de res, cadera	25	2	18
Alas de pollo con costillar	21	2	17
Carne de res, centro de pierna	20	1	16
Carne de res, bota	18	2	14
Carne de res, chatas	24	4	16
Carne de res, bola de pierna	27	5	16
Carne de res, punta de anca	26	6	17
Bocachico importado congelado	17	2	13
Carne de res, muchacho	26	6	16
Carne de res molida, murillo	11	0	9
Carne de res, murillo	13	2	10
Pollo entero fresco sin vísceras	13	10	2
Pechuga de pollo	30	20	8

Fuente: DANE, SIPSA

\* Información correspondiente al conteo de mercados del mes de abril

Nota: el total incluye mercados que no registraron variación

Subió el precio mayorista de la cadera de res debido a la menor oferta de este corte de carne; ingresó desde Cereté, Montería (Córdoba), Caucasia, Puerto Berrío (Antioquia) y Villavicencio (Meta). Esta situación se registró en 18 de los 25 mercados donde se negoció. En Cartagena el kilo se transó a \$17.098; allí se presentó el alza más significativa con 6,36% en comparación con marzo.

#### 1.4.4 Productos procesados

En abril aumentaron los precios mayoristas del aceite vegetal mezcla, la harina precocida de maíz, la panela cuadrada morena y la harina de trigo.

**Cuadro 7. Mercados en los que bajaron y subieron los precios de los productos procesados  
Abril 2020**

Producto	Mercados*		
	Total	Bajó	Subió
Aceite vegetal mezcla	32	2	29
Harina precocida de maíz	30	2	28
Panela cuadrada morena	28	1	27
Harina de trigo	33	4	26
Azúcar sulfitada	24	0	21
Pastas alimenticias	34	5	26
Sal yodada	33	5	25
Lomitos de atún en lata	27	4	23
Sardinas en lata	25	2	21
Café molido	27	4	22
Panela redonda morena	16	0	16
Salsa de tomate doy pack	28	4	19
Panela cuadrada blanca	16	1	15
Azúcar refinada	15	1	14
Gelatina	26	5	18

Fuente: DANE, SIPSA

\* Información correspondiente al conteo de mercados del mes de abril

Nota: el total incluye mercados que no registraron variación

Se incrementó la cotización del aceite vegetal mezcla, esta vez en 29 de los 32 mercados donde se vendió. La anterior situación obedeció, según los comerciantes mayoristas, a la mayor demanda de este producto. En Cartagena, el litro se vendió a \$5.253 en abril, lo que representó un aumento del 8,87% en comparación con marzo de 2020.

## 2. RESULTADOS AÑO CORRIDO

En abril de 2020, en comparación con diciembre de 2019, se destacó en el grupo de las verduras el aumento en los precios mayoristas de la remolacha; la mayor variación se registró en Bogotá con 200,89%. También suben los precios de la arveja verde en vaina, las mayores variaciones se registraron en la ciudad de Cali con 105,72%.

Igualmente subieron los precios de la cebolla junca; en Cali se registró el mayor incremento con 97,77%.

En cambio, bajan los precios del pimentón, en el mercado de Medellín se registraron las mayores reducciones con 55,75%.

También, en este período se reducen las cotizaciones de la habichuela, siendo el mercado de Cúcuta donde se observaron las mayores variaciones con 53,83%.

**Cuadro 8. Variación porcentual año corrido de los precios de las hortalizas y verduras  
Abril 2020**

Producto	Barranquilla	Bogotá	Bucaramanga	Cartagena	Cali	Cúcuta	Medellín	Pereira
Ahuyama	-25,89	-27,12	-4,35	54,86	-38,03	-1,13	-36,16	-31,08
Arveja verde en vaina	56,63	84,97	68,91	-	105,72	20,49	77,47	81,63
Cebolla cabezona blanca	8,87	10,71	11,07	-0,51	7,61	6,77	-1,11	-0,57
Cebolla junca	49,73	51,65	75,37	-	97,77	32,45	-40,21	-31,07
Chócolo mazorca	-11,45	33,73	27,77	1,35	21,06	11,46	-30,48	-
Habichuela	-33,76	-1,75	-38,33	-37,10	-3,68	-53,83	15,17	15,04
Lechuga Batavia	21,24	-21,01	5,04	30,97	-13,57	3,42	-28,62	1,24
Pepino cohombro	-25,74	-3,18	-32,21	-21,68	-49,67	-41,65	-20,06	-23,80
Pimentón	-0,16	-51,63	-6,21	-18,03	-39,08	-22,16	-55,75	-53,96
Remolacha	135,57	200,89	151,29	98,72	178,89	183,63	81,32	-
Tomate*	-14,24	5,46	-4,79	-16,72	21,74	-6,59	-2,94	4,46
Zanahoria	1,24	4,76	5,15	-3,10	-4,32	-9,13	-45,87	-

Fuente: DANE, SIPSA

\*Variedad predominante en el mercado

- no es posible calcular la variación

En el grupo de las frutas frescas, aumentaron las cotizaciones mayoristas del mango Tommy, el incremento más importante se presentó en Medellín con 170,70%. También subieron los precios de la mandarina, la mayor variación se observó en Bogotá con 181,94%.

También, para este mismo período, se incrementaron los precios de la naranja Valencia; la mayor variación se registró en Medellín donde las cotizaciones aumentaron 75,66%.

Subieron las cotizaciones mayoristas del limón común, el aumento más importante se registró en Pereira, donde los precios se incrementaron en un 73,52%.

**Cuadro 9. Variación porcentual año corrido de los precios de las frutas frescas  
Abril 2020**

Producto	Barranquilla	Bogotá	Bucaramanga	Cartagena	Cali	Cúcuta	Medellín	Pereira
Aguacate papelillo	-	17,49	7,14	-	47,57	-	43,23	42,92
Banano*	-41,28	26,25	-4,56	-	9,36	12,49	-10,06	7,62
Coco	5,83	-0,24	-	-3,02	10,98	-	-18,17	-28,83
Granadilla	-	-32,19	-24,79	-	-21,46	-8,04	-39,79	-17,43
Guayaba pera	0,47	43,70	-37,73	0,99	5,51	-24,56	-20,42	-0,26
Limón común	54,19	38,72	43,74	71,85	-	68,44	51,73	73,52
Lulo	-3,89	-4,74	5,49	0,85	-0,96	2,94	-12,76	6,35
Mandarina*	67,51	181,94	-	-	57,10	-	108,75	41,95
Mango Tommy	-6,91	109,11	83,87	-	106,17	100,07	170,70	66,15
Manzana verde importada	-1,01	-0,68	2,66	11,96	1,32	3,08	0,26	4,01
Maracuyá	82,45	122,02	85,40	-	70,10	57,28	81,14	51,69
Mora de Castilla	19,24	5,43	31,43	30,79	10,11	10,98	-19,74	-8,80
Naranja Valencia	22,37	25,92	45,25	-	-	-	75,66	32,36
Papaya Maradol	-	-21,85	-3,93	-	11,96	16,97	2,42	17,76
Piña *	-0,70	-24,64	-14,31	-	5,12	-13,47	-	-
Tomate de árbol	44,16	54,23	46,62	47,06	57,72	10,62	46,81	37,02

Fuente: DANE, SIPSA

\*Variedad predominante en el mercado

- no es posible calcular la variación

En el grupo de los tubérculos, raíces y plátanos, en abril de 2020, en comparación con diciembre de 2019, subió el precio de la papa criolla; el mayor aumento se presentó en Medellín donde los precios registraron una variación de 180,13%. También suben las cotizaciones de la papa negra, en Cúcuta se observaron los mayores aumentos con 40,35%.

En cambio, se registró una reducción en las cotizaciones de la yuca; la mayor variación en los precios se presentó en la ciudad de Bucaramanga con 26,32%.

**Cuadro 10. Variación porcentual año corrido de los precios de los tubérculos  
Abril 2020**

Producto	Barranquilla	Bogotá	Bucaramanga	Cartagena	Cali	Cúcuta	Medellín	Pereira
Arracacha*	-	-2,01	-1,32	-	-13,81	-3,35	13,06	7,81
Papa negra*	39,89	25,19	51,34	38,14	-2,08	40,35	6,88	15,88
Papa criolla	109,07	67,78	145,82	43,92	64,74	90,69	180,13	73,68
Plátano hartón verde	45,38	36,19	44,27	19,14	14,73	33,93	15,37	6,73
Yuca*	-14,43	-11,28	-26,32	-15,45	-16,24	-19,08	-21,05	-16,16

Fuente: DANE, SIPSA

\*Variedad predominante en el mercado

-: no es posible calcular la variación

### 3. RESULTADOS ANUALES

En abril de 2020, en comparación con abril de 2019, se destacó en el grupo de las verduras y hortalizas el incremento en los precios mayoristas del pepino cohombro, el mayor aumento se registró en Barranquilla con 46,56%. También subieron los precios de la remolacha, las mayores variaciones se registraron en la ciudad de Bucaramanga con 91,20%.

En este período también suben las cotizaciones de arveja verde en vaina, siendo el mercado de Cali donde se observaron las mayores variaciones con 84,74%. También, subieron los precios de la zanahoria y en Bogotá se registró el mayor incremento con 38,25%.

En cambio, bajan los precios de la lechuga Batavia y en el mercado de Medellín se registraron las mayores caídas con 22,25%.

**Cuadro 11. Variación porcentual anual de los precios de las hortalizas y verduras  
Abril 2020**

Producto	Barranquilla	Bogotá	Bucaramanga	Cartagena	Cali	Cúcuta	Medellín	Pereira
Ahuyama	13,71	22,20	9,72	-17,60	20,75	-4,80	24,09	14,60
Arveja verde en vaina	36,36	24,94	79,32	-	84,74	51,11	55,40	61,31
Cebolla cabezona blanca	-11,02	-18,16	-19,79	-9,03	-20,54	-22,44	-26,51	-14,91
Cebolla junca	-3,63	8,91	5,24	-	10,33	-11,89	-17,35	-8,59
Chócolo mazorca	7,06	-16,71	-30,30	-13,55	-0,92	-9,14	-15,60	-
Habichuela	-23,33	3,26	7,81	-41,08	0,57	-35,58	-7,46	2,31
Lechuga Batavia	-4,85	-21,39	2,12	22,13	-16,07	15,47	-22,25	-3,07
Pepino cohombro	46,56	28,45	30,30	-13,54	38,83	27,84	25,40	24,52
Pimentón	9,07	-31,36	8,02	6,66	-16,08	13,72	-39,90	-37,75
Remolacha	50,87	82,48	91,20	56,02	83,17	84,75	72,06	-
Tomate*	-11,62	-5,60	-16,08	1,12	-1,03	-0,21	-10,53	-10,59
Zanahoria	21,15	38,25	17,81	6,66	32,53	31,24	31,60	-

Fuente: DANE, SIPSA

\*Variedad predominante en el mercado

- no es posible calcular la variación

En el grupo de las frutas frescas, aumentaron las cotizaciones mayoristas de la mandarina, el incremento más importante se presentó en Pereira con 50,46%. También subieron los precios de la naranja Valencia, la mayor variación se observó en Medellín con 82,22%.



También, para este mismo período, se incrementaron los precios del tomate de árbol; la mayor variación se registró en Cartagena donde las cotizaciones aumentaron 49,63%.

En cambio, cayeron las cotizaciones mayoristas de la papaya Maradol, el descenso más importante se registró en Bogotá, donde los precios bajaron en un 18,37%.

**Cuadro 12. Variación porcentual anual de los precios de las frutas frescas  
Abril 2020**

Producto	Barranquilla	Bogotá	Bucaramanga	Cartagena	Cali	Cúcuta	Medellín	Pereira
Aguacate papelillo	-	-27,22	-16,29	-	-18,82	-	-28,26	-30,20
Banano*	-10,97	34,67	-8,95	-	13,45	36,24	25,74	15,71
Coco	38,70	12,02	-	29,45	27,62	-	8,29	-1,10
Granadilla	-	-6,79	6,54	-	7,92	20,71	-8,96	2,82
Guayaba pera	10,94	-6,54	-9,57	22,09	17,57	-4,96	12,78	13,11
Limón común	25,32	11,83	28,07	98,07	-	39,44	33,64	40,39
Lulo	-5,43	7,29	-4,31	7,08	8,24	5,06	-8,17	4,93
Mandarina*	5,11	26,46	-	-	44,35	-	50,22	50,46
Mango Tommy	1,11	7,90	57,81	-	62,04	60,53	82,81	24,71
Manzana verde importada	29,52	25,09	34,15	7,23	33,19	36,90	32,99	40,42
Maracuyá	38,22	60,15	43,00	-	21,58	25,39	-3,67	11,53
Mora de Castilla	-11,56	-1,41	-19,26	0,03	-7,05	-21,26	-13,36	-15,33
Naranja Valencia	16,20	27,41	-11,98	-	-	-	82,22	49,85
Papaya Maradol	-	-18,37	-10,42	-	-15,04	13,10	-16,34	1,80
Piña *	-2,00	-13,10	-13,24	-	24,10	2,31	-	-
Tomate de árbol	23,33	27,13	18,81	49,63	29,65	17,26	19,66	16,73

Fuente: DANE, SIPSA

\*Variedad predominante en el mercado

- no es posible calcular la variación

En el grupo de los tubérculos, raíces y plátanos, en abril de 2020 en comparación con abril de 2019 bajó el precio de la papa criolla; el mayor descenso se presentó en Cartagena donde los precios registraron una variación de 21,12%. También cayeron las cotizaciones de la papa negra, en Barranquilla se observaron las mayores reducciones con 38,67%.

Así mismo, se registró un descenso en las cotizaciones de la yuca, la mayor variación en los precios se presentó en la ciudad de Barranquilla con 47,08%.

**Cuadro 13. Variación porcentual anual de los precios de los tubérculos  
Abril 2020**

Producto	Barranquilla	Bogotá	Bucaramanga	Cartagena	Cali	Cúcuta	Medellín	Pereira
Arracacha*	-	-1,89	10,71	-	16,60	-15,58	68,97	19,92
Papa negra*	-38,67	-22,78	-20,92	-29,31	-22,96	-21,96	-14,65	-35,72
Papa criolla	-12,90	-17,31	-11,51	-21,12	-16,58	-12,07	-17,43	-19,19
Plátano hartón verde	-31,31	-5,83	-3,75	-33,22	4,88	-11,99	8,81	2,30
Yuca*	-47,08	-49,36	-34,05	-35,05	-39,38	-24,66	-42,88	-44,18

Fuente: DANE, SIPSA

\*Variedad predominante en el mercado

-: no es posible calcular la variación

## 4. COMPARACIÓN MENSUAL DE LOS RESULTADOS ABRIL 2019 – ABRIL 2020

Tanto en abril de 2020 como en abril de 2019 cayeron las cotizaciones de las frutas frescas, principalmente de la papaya Maradol, la granadilla y la guanábana. En el caso de la papaya Maradol se registró una mayor producción en Meta, Huila y Santander.

**Cuadro 14. Mercados en los que bajaron los precios de las frutas frescas  
Abril (2019 – 2020 )**

Producto	Abril de 2019		Abril de 2020	
	Mercados		Mercados	
	Bajan	Suben	Bajan	Suben
Papaya Maradol	29	5	34	1
Granadilla	32	1	26	2
Guanábana	13	11	25	1
Uva Isabela	22	7	24	3
Manzana roja importada	37	0	27	8
Manzana verde importada	40	0	28	9
Pera importada	33	2	25	6
Kiwi	23	0	20	2
Uva red globe nacional	18	1	18	0
Melón Cantalup	19	7	21	7
Aguacate común	13	3	14	1
Curuba	20	4	18	5
Piña perolera	13	8	13	2

Fuente: DANE, SIPSA

## 5. LO QUE MÁS SUBE Y MÁS BAJA\*

Lo que más sube	Lo que más baja
<b>Bogotá</b>	
Verduras: pepino de rellenar, coliflor, repollo morado Frutas: limón común, pitahaya, maracuyá, guayaba pera Tubérculos: papa criolla sucia, plátano hartón maduro Otros: lenteja importada, huevos rojo B y A, frijol bolón	Verduras: calabacín, calabaza, acelga, lechuga Batavia Frutas: pera nacional, uva verde, fresa, mango de azúcar Tubérculos: arracacha amarilla, papas suprema y superior Otros: queso costeño, trucha en corte mariposa
<b>Medellín</b>	
Verduras: remolacha, cebolla cabezona roja importada Frutas: limón común, mora de Castilla, mandarina Oneco Tubérculos: plátano guineo, plátano hartón maduro Otros: frijoles nima calima y radical, panela redonda blanca	Verduras: habichuela, lechuga Batavia, pepino cohombro Frutas: pera nacional, mango común, papaya Maradol Tubérculos: papa capira, plátano comino, yuca criolla Otros: tilapia, filete congelado, sierra entera congelada
<b>Bucaramanga</b>	
Verduras: cebollas cabezona roja ocañera e importada Frutas: uchuva con cáscara, limones común y Tahití, lulo Tubérculos: papa criolla limpia, plátano hartón verde Otros: arveja verde seca y lenteja importada, frijol radical	Verduras: pepino cohombro, habichuela, lechuga Batavia Frutas: Tangelo, aguacate común, guanábana, granadilla Tubérculos: papa única, yuca criolla, arracacha amarilla Otros: galletas dulces redondas con crema
<b>Cúcuta</b>	
Verduras: cebollas puerro y cabezona blanca Frutas: limones común y Tahití, maracuyá, banano criollo Tubérculos: papa criolla limpia, plátano hartón maduro Otros: lenteja y arveja amarilla seca importada	Verduras: habichuela, pepino cohombro, tomate chonto Frutas: piña perolera, fresa, guayaba pera, mora de Castilla Tubérculos: papa única, papa suprema, yuca criolla Otros: garbanzo importado, galletas saladas
<b>Cali</b>	
Verduras: remolacha bogotana, frijol verde cargamanto Frutas: limones común y Tahití, banano criollo, fresa Tubérculos: papa criolla limpia, plátano hartón verde Otros: huevo rojo A, lenteja y arveja verde seca importada	Verduras: habichuela, pepino cohombro, lechuga Batavia Frutas: papaya Maradol, granadilla, uva red globe nacional Tubérculos: papa única, papa capira, yuca ICA Otros: cuchuco de maíz
<b>Barranquilla</b>	
Verduras: cebolla cabezona roja, arveja verde en vaina Frutas: limones común ciénaga y Tahití, guanábana, coco Tubérculos: papa criolla sucia, plátano hartón verde Otros: lenteja y frijol cabeza negra importado	Verduras: habichuela, cebollín chino, pepino cohombro Frutas: mango de azúcar, piña perolera, guayaba común Tubérculos: yuca criolla, papa única
<b>Pereira</b>	
Verduras: cebolla cabezona blanca, frijol verde en vaina Frutas: guayaba agria, limón común, banano criollo, Tubérculos: papa criolla limpia, plátano hartón maduro Otros: lenteja y arveja verde seca importada, frijol bolón	Verduras: habichuela, pepino cohombro, lechuga Batavia Frutas: papaya Maradol, mangos manzano, Yulima y reina Tubérculos: papa parda pastusa, papa única
<b>Armenia</b>	
Verduras: frijol verde en vaina, cebolla cabezona blanca Frutas: limones Tahití y común, guayaba agria, curuba Tubérculos: papa criolla limpia, plátano hartón verde Otros: lomititos de atún en lata, panela redonda morena	Verduras: lechuga Batavia, habichuela, espinaca, acelga Frutas: mangos Yulima y manzano, uva red globe nacional Tubérculos: arracacha blanca, yuca ICA, papa suprema Otros: queso costeño, pargo rojo entero congelado
<b>Cartagena</b>	
Verduras: cebolla cabezona roja, ají topito dulce, brócoli Frutas: limón común, tomate de árbol, maracuyá valluno Tubérculos: papa criolla limpia, ñame espino Otros: lenteja importada, panela cuadrada blanca	Verduras: habichuela, pepino cohombro, tomate chonto Frutas: uva red globe nacional, pera importada Tubérculos: yuca criolla, papa única

Fuente: DANE, SIPSA

\*Marzo versus abril de 2020

## FICHA METODOLÓGICA

El componente de precios mayoristas del Sistema de Información de Precios y Abastecimiento del Sector Agropecuario –SIPSA– es una muestra no probabilística que cubre 62 mercados mayoristas a nivel nacional, ubicados en 23 departamentos.

Su cobertura es la siguiente:

TERRITORIAL					
CENTRO	CENTRO ORIENTE	NOROCCIDENTE	NORTE	CENTRO OCCIDENTE	SUROCCIDENTE
Corabastos	Cenabastos	CMA	Granabastos	Manizales	Popayán
Paloquemao	Pamplona	Coomerca	Barranquillita	Mercar	Pasto, El Potrerillo
Plaza España	Centroabastos	Carmen del Viboral	Bazurto	Retiro	Ipiales, Ipiales somos todos
Las Flores	Bucaramanga Centro	La Ceja	Mercabastos	Mercasa	Ipiales centro de Acopio
Tunja	San Gil	La Unión	Mercado Nuevo	La 41	Cavasa
Chiquinquirá	Socorro	Marinilla	Sincelejo	Ibagué	Santa Helena
Duitama	La Nueva Sexta	Peñol	Santa Marta	Cartago	La Floresta
Sogamoso		Rionegro			Siloé
Ubaté		San Vicente			Galería Alameda
Surabastos		Santa Bárbara			Buenaventura
Villavicencio		El Santuario			Palmira
Yopal		Sonsón			Tuluá
Florencia		Montería			Túquerres
Arauca					La Unión

**Objetivo:** proporcionar información de los precios mayoristas de los alimentos y cómo es su comportamiento, teniendo en cuenta factores y hechos que afectan la comercialización.

**Población objetivo:** comerciantes mayoristas ubicados dentro de los mercados mayoristas

**Tipo de investigación:** sistema de encuestas no probabilísticas

**Diseño muestral:** selección arbitraria

**Cobertura:** nacional

**Unidad de análisis:** precios mayoristas

**Unidad de observación:** mercados mayoristas y centrales de abasto

**Desagregación temática:** precio de venta mayorista por producto y fuente



@DANE\_Colombia



/DANEColombia



/DANEColombia



DANEColombia

Si requiere información adicional, contáctenos a través del correo  
**[contacto@dane.gov.co](mailto:contacto@dane.gov.co)**

Departamento Administrativo Nacional de Estadística –DANE  
Bogotá, Colombia

**[www.dane.gov.co](http://www.dane.gov.co)**