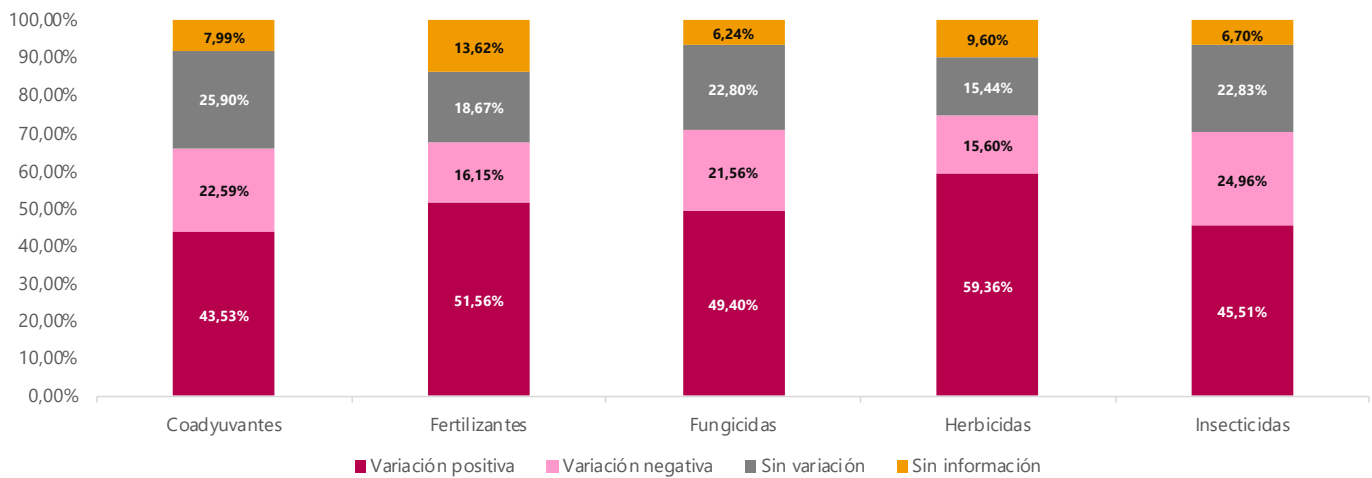
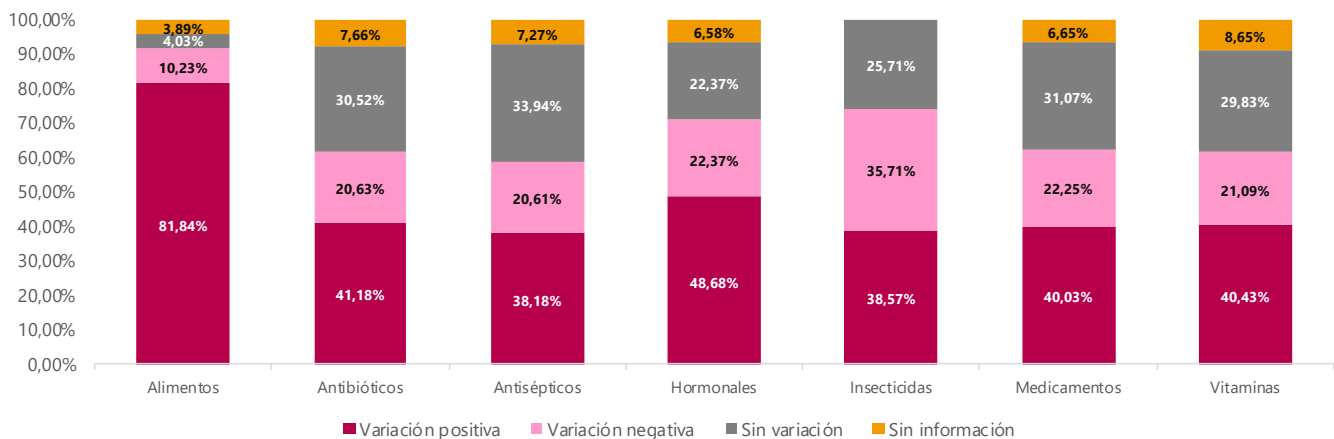


En enero de 2022, subieron los precios del 59,36% del grupo de herbicidas y del 81,84% del grupo de alimentos balanceados

Porcentaje de insumos agropecuarios, según la tendencia de la variación en el precio con respecto al mes anterior, por grupo de insumo agrícola Enero 2022



Porcentaje de insumos agropecuarios, según la tendencia de la variación en el precio con respecto al mes anterior, por grupo de insumo pecuario Enero 2022



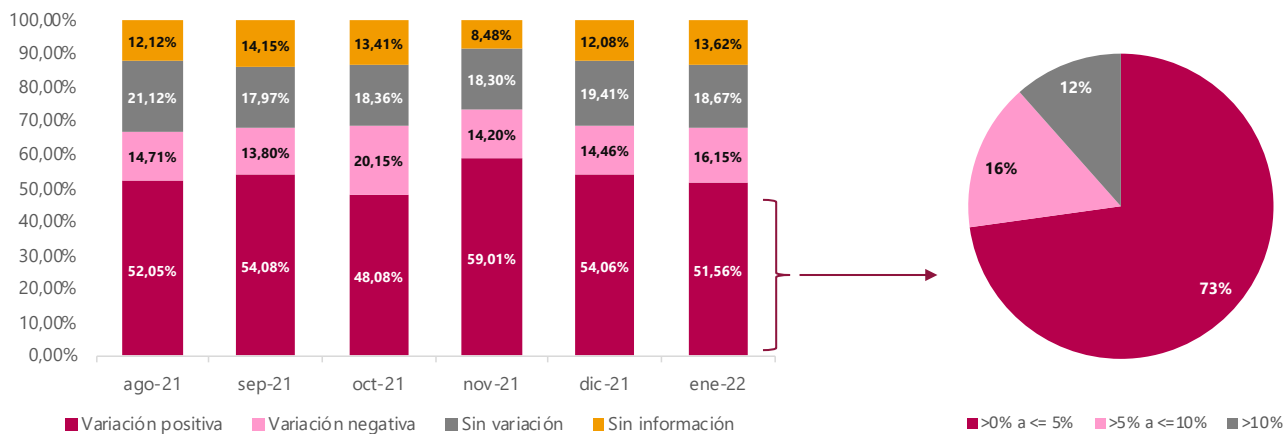
Fuente: DANE, SIPSA.

Insumos agrícolas

De acuerdo con el Sistema de Información de Precios y Abastecimiento del Sector Agropecuario (SIPSA), el 59,36% de los herbicidas, el 51,56% de los fertilizantes, el 49,40% de los fungicidas, el 45,51% de los insecticidas y el 43,53% de los coadyuvantes tuvieron variaciones positivas en su precio en enero de 2022 con respecto a diciembre de 2021.

Para el primer mes del año, 51,56% de los insumos del grupo *fertilizantes, enmiendas y acondicionadores de suelo* tuvieron una variación positiva en el precio con respecto al mes anterior. De estos, el 73% vieron incrementos mayores a 0% y menores a 5%, mientras que para el 16% las variaciones se movieron entre más del 5% y menos del 10%.

Porcentaje de insumos del grupo fertilizantes, enmiendas y acondicionadores de suelo, según la tendencia de la variación en el precio con respecto al mes anterior Agosto de 2021 a enero de 2022



Fuente: DANE, SIPSA.

En el caso del grupo de *herbicidas*, 59,36% de los insumos tuvieron una variación positiva en el precio con respecto a diciembre de 2021. De estos, el 68% vieron incrementos mayores a 0% y menores a 5%, mientras que para el 17% las variaciones se movieron entre más del 5% y menos del 10%.

Comercio internacional

Para 2021, de acuerdo con las cifras preliminares, se importaron 8,40 millones de toneladas de cereales y 1,29 millones de toneladas de abonos. Así mismo, ingresaron al país 194.987 toneladas de alimentos para animales, 94.691 toneladas de productos de molinería, malta, almidón y fécula, y 81.138 toneladas de productos diversos de industrias químicas.

A su vez, Colombia exportó 149.860 toneladas de abonos, 121.163 toneladas de productos de molinería, malta, almidón y fécula, 84.588 toneladas de productos diversos de industrias químicas y 63.787 toneladas de preparaciones a base de cereal, harina, leche; pastelería, de acuerdo con las cifras preliminares para 2021.

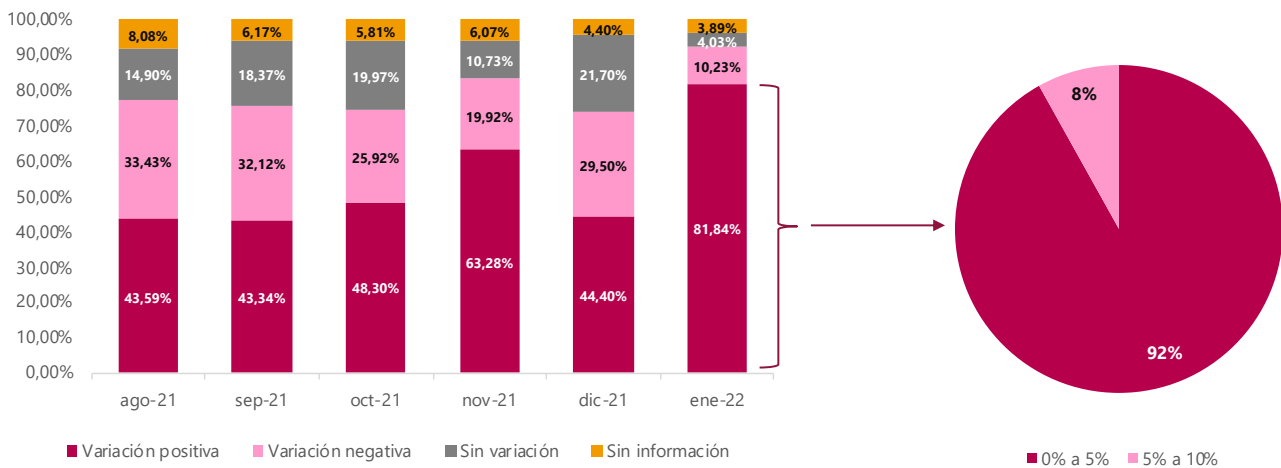
Insumos pecuarios

De acuerdo con el Sistema de Información de Precios y Abastecimiento del Sector Agropecuario (SIPSA), el 81,84% de los alimentos, el 48,68% de los hormonales, el 41,18% de los antibióticos, el 40,43% de las vitaminas, el 40,03% de los medicamentos, el 38,57% de los insecticidas y el 38,18% de los antisépticos tuvieron variaciones positivas en su precio en enero de 2022 con respecto a diciembre de 2021.

Para el primer mes del año, 81,84% de los insumos del grupo de *alimentos balanceados, suplementos, coadyuvantes, adsorbentes, enzimas y aditivos* tuvieron una variación positiva en el precio con respecto al mes anterior. De estos, el 92% vieron incrementos mayores a 0% y menores a 5%.

Bogotá D. C.
15 de febrero de 2022

Porcentaje de insumos del grupo de alimentos balanceados, suplementos, coadyuvantes, adsorbentes, enzimas y aditivos, según la tendencia de la variación en el precio con respecto al mes anterior Agosto de 2021 a enero de 2022



Fuente: DANE, SIPSA.

Factores de producción

De acuerdo con el Sistema de Información de Precios y Abastecimiento del Sector Agropecuario (SIPSA), el 54,16% de los elementos utilizados en la actividad agropecuaria tuvieron variaciones positivas en su precio en enero de 2022 con respecto a noviembre de 2021 (ya que estos insumos tienen una periodicidad de recolección cada dos meses); mientras que el 46,85% de los empaques agropecuarios no mostraron ninguna variación en su precio para el periodo mencionado.

Acerca de Sistema de Información de Precios y Abastecimiento del Sector Agropecuario (SIPSA)

El Sistema de Información de precios y abastecimiento del sector agropecuario (SIPSA) cuenta con tres componentes: Precios mayoristas, Abastecimiento de alimentos e Insumos y factores asociados a la producción agropecuaria.

El componente de Insumos (agrícolas y pecuarios) y factores asociados a la producción agropecuaria (material de propagación, empaques agropecuarios, elementos agropecuarios, arrendamiento de tierras, energía eléctrica, servicios agrícolas, jornales, especie productiva y distritos de riego) genera información continua sobre los precios minoristas de una canasta de insumos y factores asociados a la producción agropecuaria del país para la toma de decisiones de los diferentes actores del sector agropecuario.

Este componente recolecta información de precios en 197 municipios de 24 departamentos del país. En promedio se visitan y entrevistan 1.784 fuentes y 3.683 informantes para calcular el precio minorista promedio de cada insumo o factor por municipio y su variación porcentual.



@DANE_Colombia



/DANEColombia



/DANEColombia



DANEColombia

Si requiere información adicional, contáctenos a través del correo

contacto@dane.gov.co

Departamento Administrativo Nacional de Estadística –DANE Bogotá, Colombia

www.dane.gov.co