

Comportamiento de los precios

Disminuyeron las cotizaciones de los alimentos



Fuente: DANE.

El Departamento Administrativo Nacional de Estadística (DANE), por medio del Sistema de Información de Precios y Abastecimiento del Sector Agropecuario (Sipsa), comunicó que durante la semana del 24 al 30 de junio del 2017 bajaron las cotizaciones de las hortalizas, las frutas y los tubérculos.

Descendieron los precios de las hortalizas por el comportamiento de la cebolla cabeza blanca, la lechuga, el tomate chonto, el chócolo mazorca, el frijol verde, la zanahoria, la espinaca y la coliflor. En el caso de la cebolla cabeza blanca, la reducción de las cotizaciones obedeció al incremento en la oferta procedente desde Sáchica y Sogamoso (Boyacá).

Asimismo, se redujeron las cotizaciones mayoristas de las frutas, especialmente de la mora de Castilla, el aguacate papelillo, los limones Tahití y común, el melón Cantalup, el banano criollo, el tomate de árbol y la guayaba pera. Aumentó el abastecimiento de mora de Castilla procedente de Nariño, Santander, Antioquia y Cundinamarca, lo que generó el descenso del precio.

También bajaron las cotizaciones de los tubérculos ante las reducciones de las papas parda pastusa, única, suprema, capira, criolla limpia, Betina y superior y el plátano hartón verde. La reducción en las cotizaciones de la papa parda pastusa se explicó por el incremento en la producción en Santander, Cundinamarca y Nariño.

Informe de contexto

Bajaron los precios del maracuyá en junio

En junio cayeron los precios mayoristas del maracuyá, situación que habitualmente sucede en los mercados mayoristas en el sexto mes del año. Este comportamiento se presentó a lo largo del país y para el maracuyá procedente de diferentes departamentos.

Las reducciones más significativas se presentaron en Valledupar con 46,41%, Popayán con 45,42%, Manizales con 44,77% y Florencia con 44,39%. Estos descensos coinciden con el comportamiento histórico, el cual muestra dos ciclos (uno en cada semestre del año), en el primero de los cuales hay incrementos sostenidos mientras que en el segundo se presentan los descensos.

Sin embargo, al revisar el comportamiento semana a semana, durante junio se encuentra que los precios no siguieron un patrón igual en todas las ciudades, pues mientras en unas suben las cotizaciones, en otras bajan cada semana.

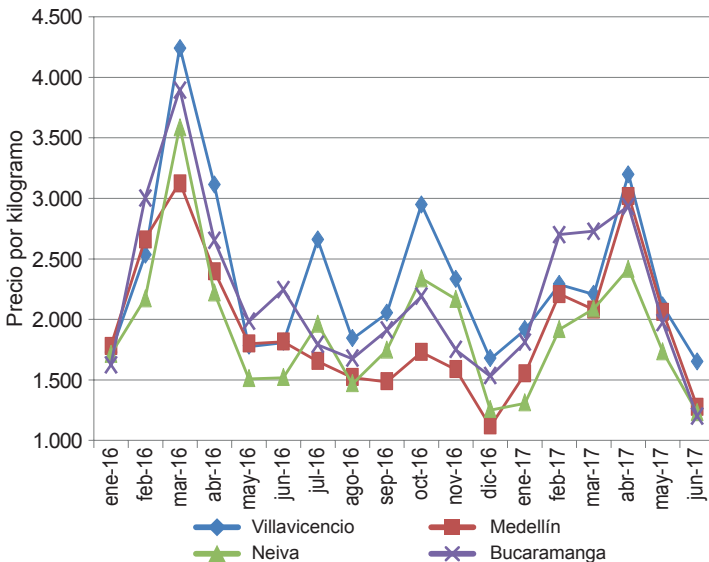
Tabla 1. Precios mayoristas del maracuyá en los principales mercados 2017 (mayo-junio)

Ciudad	Mayo	Junio	Variación porcentual
Valledupar	2.268	1.220	-46,21
Popayán	2.763	1.508	-45,42
Manizales	2.694	1.488	-44,77
Florencia	2.068	1.150	-44,39
Cartagena	3.671	2.095	-42,93
Bucaramanga	1.974	1.154	-41,54
Yopal	2.825	1.654	-41,45
Montería	2.338	1.407	-39,82
Barranquilla	2.532	1.540	-39,18
Medellín	2.062	1.283	-37,78
Ibagué	2.037	1.273	-37,51

Fuente: DANE, Sipsa

CONTENIDO

	pág.		pág.
Comportamiento de los precios	1	Verduras y hortalizas	6
Informe de contexto	1	Frutas frescas	14
Indicador de abastecimiento	3	Tubérculos, raíces y plátanos	24
Lo que más sube, lo que más baja	5	Granos, carnes y procesados	28


Gráfico 1. Precios mayoristas mensuales del maracuyá 2016 (enero) - 2017 (junio)


Fuente: DANE, Sipsa

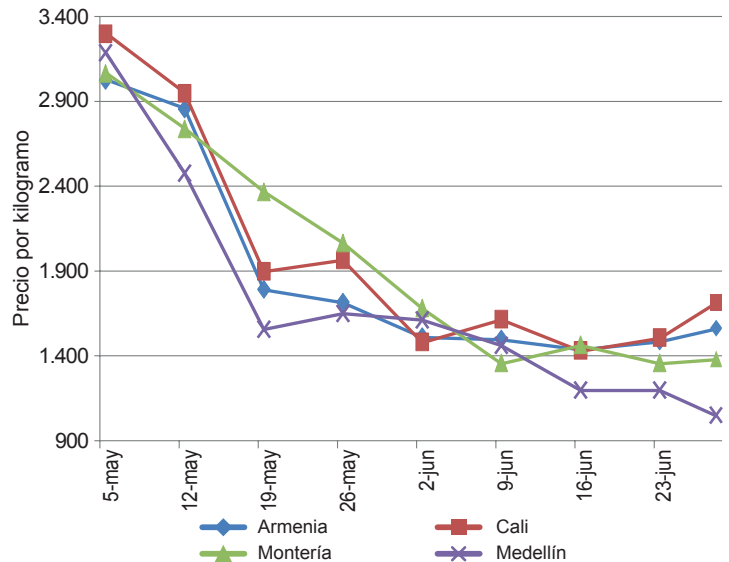
Lo que sí se puede observar es que a lo largo de las distintas semanas de junio los precios tuvieron un comportamiento bastante estable.

En la capital del Valle del Cauca, los comerciantes afirmaron que la reducción de los precios entre mayo y junio se debió a la salida de las cosechas en las zonas de cultivo de Taminango, en Nariño, mientras que a la capital de Cauca llegó más cantidad desde el municipio de Patía, en el mismo departamento, donde hubo buena producción.

En Bogotá, por su parte, los comerciantes afirmaron que las caídas de las cotizaciones mayoristas obedecieron a dos factores. Por una parte, el mayor ingreso de producto de primera calidad desde Pitalito, Rivera, Argentina, Garzón y Neiva (Huila) y, por otra, la menor demanda de esta fruta por las vacaciones escolares.

A las ciudades del Eje Cafetero está llegando una mayor cantidad desde Pereira (Risaralda), Caidedonia, Sevilla, Alcalá (Valle del Cauca) y Viterbo (Caldas), lo que generó un nivel de oferta más alto, con el consecuente descenso de las cotizaciones mayoristas. Igual situación se presentó en Bucaramanga, donde las razones que ocasionaron el descenso de los precios estuvieron asociadas a la salida de las cosechas a nivel regional, especialmente en los municipios de Lebrija y Girón, en Santander, aunque en Los Santos es poca la producción.

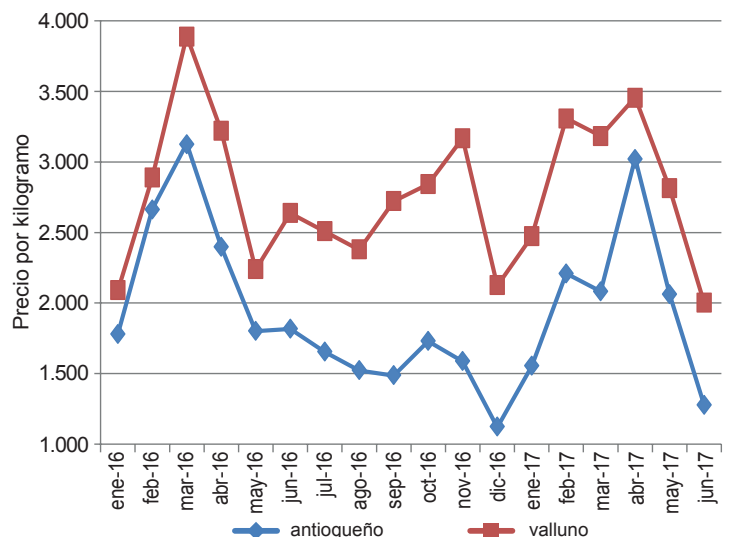
En las capitales de la Costa Atlántica se destacó el excelente nivel de abastecimiento que llegó tanto desde La Unión (Valle del Cauca), como desde Girón, Piedecuesta,

Gráfico 2. Precios mayoristas semanales del maracuyá 2017 (mayo y junio)


Fuente: DANE, Sipsa

Lebrija (Santander), Dabeiba y San Juan de Urabá (Antioquia), por lo que los precios este mes también bajaron.

Vale la pena destacar que a la capital de Antioquia (al igual que a Barranquilla), llega maracuyá desde diferentes departamentos y que cada una de las procedencias tiene un precio diferenciado. En la Central Mayorista de Antioquia, es común encontrar maracuyá antioqueño y valluno, pero aunque los niveles de variación son diferentes (siendo el antioqueño más bajo), tienen el mismo comportamiento. El maracuyá antioqueño ingresa desde Dabeiba, Chigorodó, Sopetrán, Ituango, Hispania y Necoclí, mientras que el valluno lo hace desde La

Gráfico 3. Precios mayoristas del maracuyá en Medellín 2016 (enero) - 2017 (junio)


Fuente: DANE, Sipsa

Unión, El Dovio y Caicedonia. En cualquiera de los dos casos, la reducción del precio estuvo motivada por la menor demanda y la buena oferta desde los cultivos.

En general, se puede afirmar que durante junio bajaron los precios mayoristas del maracuyá en todo el país,

como consecuencia de la buena oferta de producto de primera calidad presentada desde Valle del Cauca, Risaralda, Antioquia, Huila y Santander, donde los cultivos están en plena producción. Vale la pena destacar que este comportamiento coincidió con el patrón histórico, que muestra reducciones en el mes de junio.

Indicador de abastecimiento de alimentos

Aumenta abastecimiento de alimentos



Fuente: DANE.

El abastecimiento en los mercados mayoristas de Mercar, Barranquillita, Granabastos, Corabastos, Paloquemao, Plaza Las Flores, Plaza Samper Mendoza, Centroabastos, Cavasa, Santa Helena, Bazurto, Cenabastos, La Nueva Sexta, Centro de Acopio de Ipiales, Central Mayorista de Antioquia, Plaza Minorista José María Villa, Surabastos, Mercasa, Complejo de Servicios del Sur y la Central de Abastos de Villavicencio, para las semanas del 15 al 21 de junio de 2017 y del 22 al 28 de junio de 2017, registró un aumento del 3,26 %.

De este modo, el grupo de los tubérculos, raíces y plátanos incrementó su aprovisionamiento en un 5,68 %; las verduras y hortalizas mejoraron su oferta en un 5,50 %; las frutas presentaron un aumento del 0,57 %, y la categoría de otros grupos, en la que se encuentran las carnes, los procesados, los granos, los cereales, los lácteos, los huevos y los pescados, registró una caída en sus volúmenes del 0,30 %.

Los mercados mayoristas que mejoraron su abastecimiento de alimentos fueron: la Central de Acopio de Ipiales, donde los volúmenes aprovisionados crecieron

un 15,90 % debido al grupo de los tubérculos, raíces y plátanos, que presentó un alza del 22,43 % por productos como las papas única, capira y suprema; en Surabastos, en Neiva, se identificó un ascenso en el acopio del orden del 15,41 %, como resultado de la buena entrada de alimentos procesados en el 108,31 %, ya que aumentaron las cantidades abastecidas de harinas; en Tunja, en el Complejo de Servicios del Sur, el acopio creció un 14,50 % por los tubérculos, raíces y plátanos, que incrementaron su almacenamiento en un 26,78 % ante el mayor ingreso de cebollas cabezona y zanahoria. Respecto a Armenia, en Mercar, el suministro de alimentos mejoró en un 11,55 % por las frutas, que incrementaron sus inventarios en un 23,45 %, especialmente por el aguacate papelillo y el mango Tommy; en los mercados de Barranquilla, Barranquillita y Granabastos, la oferta aumentó en un 11,40 % a raíz de las frutas que incrementaron su stock en un 24,90 %, por alimentos como la manzana importada y el banano de Urabá; en Cavasa y Santa Helena, en Cali, se observó un alza del 6,07 %, como consecuencia del grupo de los tubérculos, raíces y plátanos, que incrementó su almacenamiento en un 20,40 %, sobresaliendo la buena comercialización de papas capira y única.

En cuanto a Centroabastos, en Bucaramanga, el aprovisionamiento tuvo un ascenso del 5,94 %, ya que los procesados aumentaron sus volúmenes en un 12,52 %, como resultado del mayor despacho de azúcar y mojarra; en Bogotá, en Corabastos, Paloquemao, Las Flores y Samper Mendoza, el abastecimiento mejoró en un 2,20 % por las verduras y hortalizas, que incrementaron su ingreso en un 6,42 % por productos como la zanahoria y el chócolo mazorca.

Así, la participación para la semana comprendida del 22 al 28 de junio de 2017, en el acumulado de los mercados, fue de la siguiente manera: los tubérculos, raíces y plátanos con el 31,67 %, seguidos de las verduras y hortalizas con el 26,39 %, las frutas frescas con un 23,94 % y otros grupos (carnes, procesados, granos, cereales, lácteos, huevos y pescados) con un 18,00 %.



Evolución del abastecimiento por ciudad

Total mercados

Grupo	15 al 21 junio	22 al 28 junio	Variación (%)
Frutas	23.719	23.854	0,57
Tubérculos, raíces y plátanos	29.855	31.552	5,68
Verduras y hortalizas	24.924	26.296	5,50
Otros grupos	17.991	17.936	-0,30
Total general	96.490	99.638	3,26

Armenia, Mercar

Grupo	15 al 21 junio	22 al 28 junio	Variación (%)
Frutas	354	437	23,45
Tubérculos, raíces y plátanos	516	569	10,35
Verduras y hortalizas	309	329	6,51
Otros grupos	274	286	4,16
Total	1.453	1.620	11,55

Barranquilla, Barranquillita y Granabastos

Grupo	15 al 21 junio	22 al 28 junio	Variación (%)
Frutas	1.396	1.743	24,90
Tubérculos, raíces y plátanos	1.764	1.884	6,79
Verduras y hortalizas	1.076	1.249	16,01
Otros grupos	1.989	2.059	3,53
Total	6.225	6.935	11,40

Bogotá, D. C., Corabastos, Paloquemao, Las Flores y Samper Mendoza

Grupo	15 al 21 junio	22 al 28 junio	Variación (%)
Frutas	11.155	10.692	-4,14
Tubérculos, raíces y plátanos	13.784	14.238	3,29
Verduras y hortalizas	13.122	13.965	6,42
Otros grupos	4.395	4.493	2,21
Total	42.456	43.388	2,20

Bucaramanga, Centroabastos

Grupo	15 al 21 junio	22 al 28 junio	Variación (%)
Frutas	1.664	1.718	3,29
Tubérculos, raíces y plátanos	1.655	1.859	12,32
Verduras y hortalizas	1.639	1.644	0,26
Otros grupos	480	541	12,52
Total	5.439	5.762	5,94

Cali, Cavasa y Santa Helena

Grupo	15 al 21 junio	22 al 28 junio	Variación (%)
Frutas	1.777	1.915	7,72
Tubérculos, raíces y plátanos	2.776	3.342	20,40
Verduras y hortalizas	1.861	2.050	10,14
Otros grupos	2.638	2.295	-12,99
Total	9.053	9.602	6,07

Cartagena, Bazaruto

Grupo	15 al 21 junio	22 al 28 junio	Variación (%)
Frutas	496	519	4,66
Tubérculos, raíces y plátanos	1.150	970	-15,63
Verduras y hortalizas	810	743	-8,26
Otros grupos	325	450	38,45
Total	2.781	2.683	-3,54

Cúcuta, Cenabastos y La Nueva Sexta

Grupo	15 al 21 junio	22 al 28 junio	Variación (%)
Frutas	959	907	-5,48
Tubérculos, raíces y plátanos	1.939	1.872	-3,47
Verduras y hortalizas	874	912	4,29
Otros grupos	1.557	1.586	1,84
Total	5.329	5.275	-1,01

Ipiales, Centro de Acopio

Grupo	15 al 21 junio	22 al 28 junio	Variación (%)
Frutas	0	50	-
Tubérculos, raíces y plátanos	453	554	22,43
Verduras y hortalizas	367	346	-5,75
Total	820	951	15,90

Medellín, CMA y Plaza Minorista José María Villa

Grupo	15 al 21 junio	22 al 28 junio	Variación (%)
Frutas	4.325	4.370	1,03
Tubérculos, raíces y plátanos	3.720	3.876	4,18
Verduras y hortalizas	3.422	3.530	3,16
Otros grupos	5.426	5.048	-6,96
Total	16.893	16.823	-0,41

Neiva, Surabastos

Grupo	15 al 21 junio	22 al 28 junio	Variación (%)
Frutas	315	315	-0,04
Tubérculos, raíces y plátanos	670	763	13,91
Verduras y hortalizas	446	476	6,58
Otros grupos	106	220	108,31
Total	1.537	1.774	15,41

Pereira, Mercasa

Grupo	15 al 21 junio	22 al 28 junio	Variación (%)
Frutas	478	458	-4,20
Tubérculos, raíces y plátanos	253	321	26,68
Verduras y hortalizas	332	301	-9,10
Otros grupos	623	782	25,59
Total	1.686	1.863	10,48

Tunja, Complejo de Servicios del Sur

Grupo	15 al 21 junio	22 al 28 junio	Variación (%)
Frutas	412	391	-5,12
Tubérculos, raíces y plátanos	515	652	26,78
Verduras y hortalizas	277	338	21,73
Otros grupos	27	28	5,62
Total	1.231	1.409	14,50

Villavicencio, Central de Abastos de Villavicencio

Grupo	15 al 21 junio	22 al 28 junio	Variación (%)
Frutas	389	339	-12,76
Tubérculos, raíces y plátanos	660	651	-1,40
Verduras y hortalizas	388	415	6,84
Otros grupos	150	148	-1,27
Total	1.587	1.553	-2,16

Lo que más sube, lo que más baja

Ciudades	Lo que más sube	Lo que más baja
Barranquilla	Habichuela, cebollín chino, repollo blanco, ahuyama, cebolla junca Berlín y Aquitania, maracuyá santandereano y valluno, mangos Tommy y de azúcar, papaya Maradol, vinagre, lenteja importada.	Chócolo mazorca, cebolla cabezona blanca, cebolla cabezona roja ocañera y roja peruana, espinaca, lechuga Batavia, remolacha, apio, coliflor, brócoli, pepino cohombro, zanahoria bogotana, mandarina común, limón Tahití y común Ciénaga, aguacate papelillo, banana Urabá, papa única, ñame criollo, huevos rojos.
Bogotá, D. C.	Habichuela, lechuga crespita verde, coles, pepino cohombro, rábano rojo, apio, lechuga Batavia, frijol verde cargamanto, cebolla junca Aquitania, calabaza, repollo verde, tomate chonto, mangos Tommy y de azúcar, tangelo, pera nacional, uva red globe nacional, tomate de árbol, granadilla, panela cuadrada morena, sierra entera congelada, piernas de pollo y pierna perril sin rabadilla.	Brócoli; cebollas cabezonas blanca y roja; acelga; chócolo mazorca; pepino de rellenar; berenjena; repollo morado; ahuyamín; espinaca; haba verde; remolacha; limón Tahití; melón Cantalup; patilla; guayaba pera; ciruela roja; maracuyá; mora de Castilla; mandarina arraryana; kiwi; curuba; papas R-12 roja y negra, sabanera, suprema, rubí y única; arracacha amarilla; frijol nima calima; maíz blanco trillado.
Bucaramanga	Habichuela, rábano rojo, tomate riñón, remolacha, cebolla junca, maracuyá, breva, granadilla, mangos Tommy y de azúcar, pera nacional, pitahaya, uva red globe nacional e importada, lulo, guanábana, aguacate común.	Cebollas cabezonas blanca y roja importada; coliflor; brócoli; tomate Riogrande; repollo blanco; zanahoria; ajo importado; frijol verde en vaina; limón común y Tahití; melón Cantalup; guayaba pera; ciruela roja; mora de Castilla; durazno importado; papaya Maradol; curuba; piña gold; uchuva; papas suprema, única y parda pastusa; arracacha amarilla; azúcar refinada y sulfitada; huevos rojos B y AA.
Cali	Tomate chonto regional, cebolla junca Aquitania, zanahoria, pimentón, remolacha bogotana, pepino cohombro, apio, frijol verde cargamanto, mangos Tommy y común, mandarina Oneco, uva red globe nacional e importada, maracuyá, manzana verde importada, mora de Castilla, aguacate papelillo, papa criolla limpia y capira, yuca lca, carne de cerdo espinazo.	Cebolla cabezona blanca bogotana, lechuga Batavia, ajo importado, guayaba pera, tomate de árbol, patilla, melón Cantalup, uva Isabela, banano criollo, papa suprema, plátano hartón verde, arroz de primera, calamar morado entero.
Cartagena	Habichuela, ají topito dulce, pimentón, cebolla junca Berlín, remolacha, zanahoria bogotana, maracuyá valluno, limón común Ciénaga, ñame espino, carne de res costilla y lomo fino.	Cebolla cabezona blanca, cebollas cabezonas roja peruana y roja ocañera, ajo importado, tomate Riogrande bumangués, mandarina común, limón Tahití, huevos rojos A y AA, azúcar sulfitada.
Cúcuta	Habichuela; pepino cohombro; frijol verde bolo y verde en vaina; pimentón; arveja verde en vaina; uva verde e importada; granadilla; mangos Tommy y de azúcar; papa criolla limpia; carne de cerdo tocino papada, perril con y sin hueso y brazo con hueso; carne de res chatas, lomo de brazo, morrillo, cadera y centro de pierna; frijol Zaragoza.	Cebolla cabezona blanca, brócoli, coliflor, lechuga Batavia, ajo, zanahoria, repollo morado, guayaba común, uchuva, mandarina común, mora de Castilla, limón común, guayaba pera, melón Cantalup, fresa, naranja Valencia, papaya Maradol, kiwi, tomate de árbol, papas parda pastusa y suprema, yuca criolla, plátano hartón verde y maduro, bocachico criollo fresco, arveja seca importada verde y amarilla.
Medellín	Cebolla junca; ajo; habichuela; pepino cohombro; coliflor; remolacha; arveja verde en vaina; mangos Tommy, común y de azúcar; papayas hawaiana, redonda, melona y tainung; uva red globe nacional e importada; guayaba pera; mandarina Oneco; manzana verde importada; pera importada; yuca criolla; maíz amarillo en cáscara y trillado.	Cebollas cabezonas blanca y roja importada, tomate chonto regional, repollo morado, frijol verde cargamanto, pimentón rojo y verde, zanahoria larga vida, lechuga Batavia y crespita verde, calabacín, acelga, brócoli, mora de Castilla, guayaba pera, durazno importado, maracuyá antioqueño, kiwi, guanábana, fresa, papaya Maradol, curuba, plátanos guineo y dominico verde, papa criolla limpia, arracacha blanca, pechuga de pollo.
Pereira	Repollo blanco bogotano; cebolla junca; pepino cohombro; tomate riñón valluno; ahuyama; pimentón; apio; mandarina Oneco; tangelo; granadilla; mangos reina, común y Tommy; maracuyá; uva roja y red globe nacional; papaya Maradol; lulo; manzana royal gala importada; papa criolla limpia y nevada; tilapia roja entera congelada; camarón tití precocido seco; garbanzo importado.	Cebolla cabezona blanca; coliflor; tomate chonto; frijol verde en vaina; zanahoria bogotana; lechuga Batavia; ajo importado; limón Tahití, común y mandarino; naranja Valencia; kiwi; tomate de árbol; pera importada; mango Yulima; aguacate papelillo; papas capira y parda pastusa; arracacha blanca; plátano dominico hartón verde y maduro; plátano hartón verde y maduro; maíz trillado blanco y amarillo; frijol Uribe rosado; sal yodada.



Verduras y hortalizas

Cayeron los precios de la cebolla cabezona



Fuente: DANE.

A lo largo de la presente semana se registró un descenso en los precios mayoristas de la cebolla cabezona blanca. De acuerdo con los comerciantes, esta situación se debió al mayor volumen de producción en Boyacá y Cundinamarca, pues la reducción de las lluvias permitió llevar a cabo las recolecciones. Esta situación, junto con el mayor volumen de oferta de producto importado, provocó la reducción de sus cotizaciones en los treinta y un mercados mayoristas donde se comercializó. En Bogotá D. C. y Medellín, por ejemplo, el kilo se negoció a \$1.234 y a \$1.611, respectivamente; es decir, una reducción del 26,77 % respecto a la semana pasada.

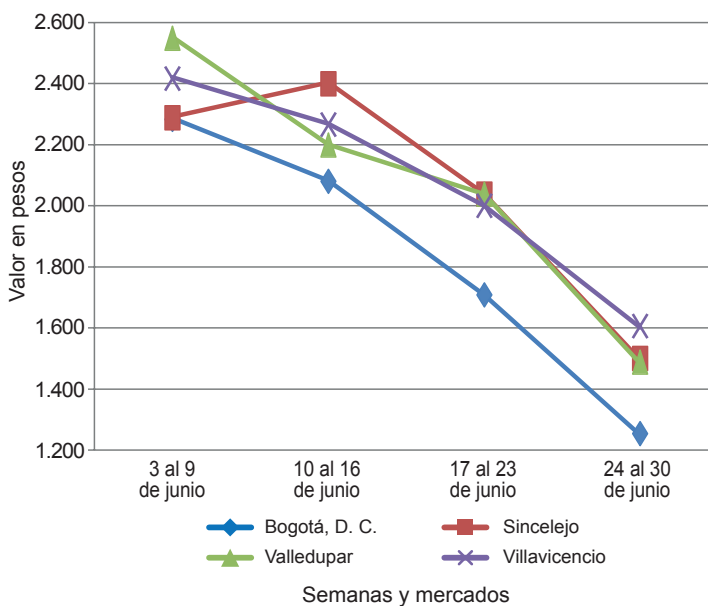
De igual manera, bajaron las cotizaciones de la cebolla cabezona roja ocañera, el ajo importado, el tomate chonto, el chócolo mazorca, el frijol verde cargamanto, la zanahoria, la espinaca y la lechuga Batavia. El precio de esta última, por ejemplo, bajó, como resultado de la buena oferta que llegó desde Marinilla, El Santuario (Antioquia), Ipiales y Pasto (Nariño); además, a esto se sumó el producto recibido desde la sabana bogotana. Lo anterior conllevó a una reducción de sus precios en veintisiete de los treinta y nueve mercados donde se transó.

En el caso del ajo importado, sus precios disminuyeron en veintitrés de los veintiséis mercados donde se cotizó. De acuerdo con los comerciantes, esta situación se dio como resultado del buen nivel de abastecimiento que llegó desde China; además, argumentaron que los nuevos pedidos llegaron a un precio más bajo. En las ciudades

de Cali y Sincelejo, por ejemplo, se registró una reducción del 13,10 % en promedio, y el kilo se vendió a \$9.000 y a \$7.761, respectivamente. Una situación similar se presentó para el tomate chonto, esto gracias a que se contó con un mayor ingreso de producto desde las zonas de cultivo ubicadas en Ábrego, Ocaña (Norte de Santander), Peñol, Santa Bárbara, Fredonia, Abejorral (Antioquia), Pereira, Santuario (Risaralda), Manizales, Neira y Chinchiná (Caldas), lo que motivó el descenso de sus cotizaciones en dieciocho de los veinticinco mercados donde se comercializó.

Por otro lado, para esta semana aumentaron las cotizaciones de la habichuela, el pepino cohombro, el pimentón, la remolacha, la arveja verde en vaina, la cebolla junca y el repollo blanco. En el caso del pepino cohombro, el aumento se registró en treinta de los treinta y nueve mercados donde se comercializó, situación que se debió a la reducción de oferta desde Valle del Cauca, Norte de Santander y Santander; así como de Cundinamarca, donde las fuertes precipitaciones afectaron las recolecciones y la calidad del producto. Asimismo, los precios de la habichuela se incrementaron en treinta y tres de los cuarenta y tres mercados donde se cotizó. Esta situación se debió a la menor producción registrada desde Antioquia y Santander, donde las cosechas están finalizando. Por ejemplo, en la Central Mayorista de Centroabastos, en Bucaramanga, el kilo se negoció a \$1.976.

Gráfico 4. Comportamiento de los precios de la cebolla cabezona blanca
2017 (3 al 30 de junio)



Fuente: DANE, Sipsa.

Cuadro 1. Mercados mayoristas. Precios de venta de verduras y hortalizas (conclusión) 2017 (24 al 30 de junio)

Productos y mercados	Pesos por kilogramo				Tendencia	Productos y mercados	Pesos por kilogramo				Tendencia
	Mínimo	Máximo	Medio				Mínimo	Máximo	Medio		
Tomate chonto (continuación)						Tomate Riogrande (continuación)					
Pereira, La 41	2.400	2.700	2.550	-		Sogamoso (Boyacá)	2.045	2.727	2.449	+++	
Pereira, Mercasa	1.800	2.200	1.989	--		Yopal (Casanare)	2.750	3.000	2.875	+++	
Santa Bárbara (Antioquia)	1.400	2.200	1.775	-		Tomate Riogrande bumangués					
Santa Marta (Magdalena)	1.800	2.400	2.120	--		Barranquilla, Barranquillita	1.920	2.400	2.200	-	
Sincelejo (Sucre)	1.600	2.200	1.779	---		Barranquilla, Granabastos	2.500	2.864	2.670	-	
Sogamoso (Boyacá)	1.818	2.727	2.374	+++		Cartagena, Bazurto	2.500	2.955	2.727	-	
Tunja, Complejo de Servicios del Sur	1.818	2.045	1.879	--		Zanahoria					
Ubaté (Cundinamarca)	1.750	1.750	1.750	---		Arauca (Arauca)	1.833	2.417	2.150	+	
Valledupar, Mercabastos	1.600	1.800	1.633	-		Armenia, Mercar	2.833	3.083	2.948	--	
Valledupar, Mercado Nuevo	1.600	1.800	1.633	-		Bogotá, D. C., Corabastos	3.333	3.833	3.576	+	
Tomate chonto regional						Bucaramanga, Centroabastos	2.833	3.667	3.187	--	
Buenaventura (Valle del Cauca)	2.500	3.000	2.750	++		Buenaventura (Valle del Cauca)	2.364	3.636	3.015	+++	
Cali, Cavasa	2.300	2.800	2.494	-		Cali, Cavasa	2.364	3.091	2.727	++	
Cali, Santa Helena	2.300	2.600	2.467	++		Cali, Santa Helena	2.364	2.727	2.500	++	
El Carmen de Viboral (Antioquia)	1.200	1.200	1.200	---		Cartago (Valle del Cauca)	3.417	3.667	3.500	+	
La Ceja (Antioquia)	1.400	1.600	1.483	---		Chiquinquirá (Boyacá)	3.000	3.333	3.167	-	
Marinilla (Antioquia)	1.200	1.750	1.435	--		Cúcuta, Cenabastos	2.500	3.167	2.806	--	
Medellín, Central						Duitama (Boyacá)	3.000	3.167	3.111	-	
Mayorista de Antioquia	1.500	2.400	1.813	---		Florencia (Caquetá)	2.571	2.714	2.643	+	
Medellín, Plaza						Ibague, Plaza La 21	2.880	3.600	3.207	-	
Minorista José María Villa	1.600	2.400	1.915	--		Ipiales (Nariño), Ipiales somos todos	1.800	2.000	1.933	+	
Montería (Córdoba)	1.400	1.450	1.417	+		Manizales (Caldas)	3.226	3.710	3.468	-	
Palмира (Valle del Cauca)	2.800	3.000	2.925	+++		Neiva, Surabastos	2.333	2.800	2.481	-	
Peñol (Antioquia)	1.100	1.750	1.367	--		Palmira (Valle del Cauca)	1.818	2.273	1.992	-	
Rionegro (Antioquia)	1.600	1.800	1.708	-		Pamplona (Norte de Santander)	2.500	3.000	2.750	-	
Sonsón (Antioquia)	2.300	2.600	2.425	+++		Pasto, El Potrerillo	1.455	1.818	1.648	++	
Tuluá (Valle del Cauca)	2.500	2.800	2.638	+		Popayán (Cauca)	1.833	2.000	1.865	++	
Tomate larga vida						San Gil (Santander)	3.800	4.400	4.200	-	
Bogotá, D. C., Corabastos	2.500	3.000	2.787	-		Santa Marta (Magdalena)	3.000	4.000	3.467	-	
Cali, Cavasa	2.300	2.400	2.344	+		Sincelejo (Sucre)	2.500	3.500	2.962	-	
Cali, Santa Helena	2.200	2.400	2.283	+		Sogamoso (Boyacá)	2.667	2.833	2.731	---	
Medellín, Central						Tunja, Complejo de Servicios del Sur	2.667	3.333	2.933	---	
Mayorista de Antioquia	2.500	3.200	2.888	-		Ubaté (Cundinamarca)	4.000	4.000	4.000	-	
Neiva, Surabastos	2.273	3.000	2.535	+		Valledupar, Mercabastos	3.333	3.833	3.625	-	
Pasto, El Potrerillo	2.150	2.500	2.363	+++		Villavicencio, CAV	3.167	3.667	3.382	-	
Popayán (Cauca)	2.333	2.867	2.617	+		Yopal (Casanare)	4.000	4.167	4.083	+	
Sogamoso (Boyacá)	1.750	3.000	2.528	+		Zanahoria bogotana					
Tunja, Complejo de Servicios del Sur	2.250	2.500	2.308	-		Barranquilla, Barranquillita	3.000	3.917	3.619	--	
Villavicencio, CAV	1.750	2.400	2.060	--		Barranquilla, Granabastos	3.033	3.833	3.493	--	
Tomate riñón						Buenaventura (Valle del Cauca)	2.833	3.667	3.194	++	
Arauca (Arauca)	2.174	2.304	2.246	+		Cali, Cavasa	3.500	4.167	3.927	-	
Armenia, Mercar	2.600	2.800	2.700	=		Cartagena, Bazurto	3.333	4.083	3.792	-	
Bucaramanga, Centroabastos	2.727	2.727	2.727	++		Cúcuta, Cenabastos	3.000	4.000	3.611	-	
Cartago (Valle del Cauca)	3.200	3.400	3.300	+		Pereira, La 41	3.500	3.667	3.604	+	
Ipiales (Nariño), Ipiales somos todos	1.727	1.818	1.808	-		Pereira, Mercasa	2.667	3.000	2.806	-	
Manizales (Caldas)	2.500	3.000	2.833	++		Tuluá (Valle del Cauca)	3.250	3.500	3.368	-	
Medellín, Central						Zanahoria larga vida					
Mayorista de Antioquia	2.500	2.500	2.500	=		El Carmen de Viboral (Antioquia)	2.111	2.222	2.167	-	
Sincelejo (Sucre)	3.000	3.600	3.367	+		El Santuario (Antioquia)	2.000	2.222	2.116	--	
Tomate riñón valluno						La Ceja (Antioquia)	2.000	2.500	2.198	--	
Pereira, La 41	2.800	3.000	2.950	-		Marinilla (Antioquia)	2.467	2.667	2.558	--	
Pereira, Mercasa	3.000	3.000	3.000	+		Medellín, Central					
Tomate Riogrande						Mayorista de Antioquia	2.000	2.889	2.294	--	
Bucaramanga, Centroabastos	1.364	2.273	1.813	---		Medellín, Plaza					
Duitama (Boyacá)	1.400	1.520	1.460	-		Minorista José María Villa	2.222	3.000	2.431	--	
San Gil (Santander)	1.400	2.400	1.893	+		Montería (Córdoba)	3.000	3.222	3.111	++	
Socorro (Santander)	1.280	2.200	1.747	+		Rionegro (Antioquia)	2.235	2.882	2.619	-	
						Sonsón (Antioquia)	2.200	2.400	2.300	+	

Tendencias:

- (---) Variación mayor al -20 %
- (--) Variación entre -10 % y -20 %
- (-) Variación entre 0 % y -10 %

- (=) Variación igual a 0 %
- (+) Variación entre 0 % y 10 %
- (++) Variación entre 10 % y 20 %
- (+++) Variación mayor al 20 %
- (n.d.) No determinado



Frutas frescas

Aumentó el abastecimiento de aguacate papelillo



Fuente: DANE.

A lo largo de la presente semana se redujeron las cotizaciones del aguacate papelillo en veinticuatro de los treinta y un mercados donde se negoció. Lo anterior se debió a que mejoró el volumen de oferta del producto procedente de Palestina (Caldas), Caicedonia (Valle del Cauca), Armenia, Montenegro, Quimbaya, La Tebaida (Quindío), Santa Bárbara, Fredonia y Abejorral (Antioquia). En Armenia y Barranquilla, por ejemplo, el kilo se vendió a \$2.275 y a \$3.842, respectivamente, 11,23 %, en promedio, menos.

También bajaron los precios mayoristas de la mora de Castilla, el kiwi, los limones Tahití y común, el melón Cantalup, el banano criollo, el tomate de árbol y la guayaba pera. En el caso de la mora, por ejemplo, la reducción se presentó en treinta y tres de los cuarenta y un mercados donde se negoció esta semana. Los comerciantes comentaron que esta situación obedeció a la salida de las cosechas en Marinilla, San Vicente (Antioquia), Pitalito (Huila), Moniquirá (Boyacá) Ipiales, La Unión (Nariño), San Bernardo, Pasca, Fusagasugá, Cabrera y Venecia (Cundinamarca). En Neiva y Villavicencio, por ejemplo, el kilo se negoció a \$1.617 y a \$2.910, respectivamente; 11,14 %, en promedio, menos que la semana anterior.

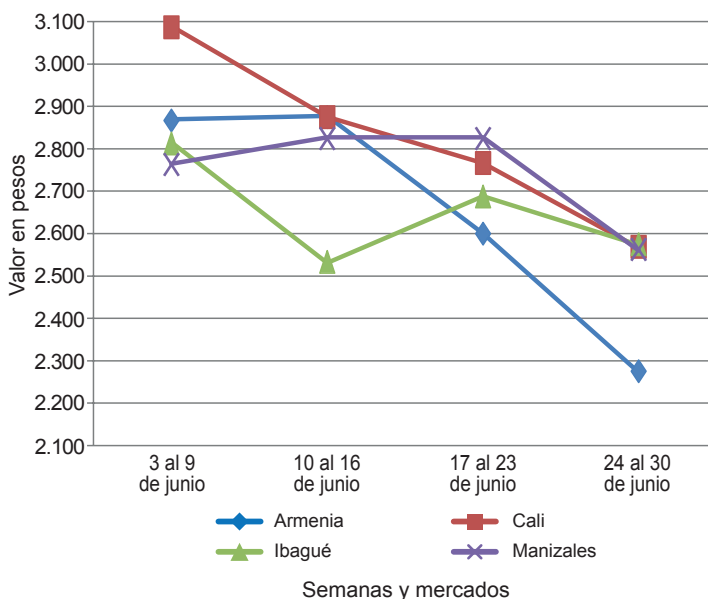
De la misma forma, la cotización del kiwi descendió ante el mejoramiento en el ingreso de la fruta de primera calidad procedente de Chile. La reducción se registró en diecisiete de los veintiún mercados donde se negoció a lo largo de la semana. En Cúcuta y Medellín, por ejem-

plo, la caída fue del 7,00 % y el kilo se ofreció a \$6.375 y a \$4.170, respectivamente. Asimismo, cayó el precio mayorista del limón Tahití, ya que la oferta procedente de los municipios de Supía, Chinchiná, Viterbo (Caldas), Santa Bárbara, Fredonia, La Pintada, Támesis (Antioquia), Socorro, Girón, San Vicente de Chucurí (Santander), Espinal, Guamo (Tolima) y Taminango (Nariño) fue mayor. En Pasto y Bucaramanga, por ejemplo, el precio bajó un 10,11 %, y el kilo se comercializó a \$517 y a \$615, respectivamente.

En contraste, subió la cotización del mango Tommy, la manzana verde importada, la uva red globe nacional, el maracuyá, la granadilla, el lulo y la mandarina Oneco. En el caso del mango Tommy, por ejemplo, el precio mayorista se incrementó debido a la menor oferta, ante la finalización de cosechas en La Mesa (Cundinamarca) y Espinal y Guamo (Tolima). El alza se dio en treinta de los treinta y un mercados donde se negoció a lo largo de la semana. En Cali y Tunja, por ejemplo, el precio subió más de 20,00 %, en promedio, y el kilo se vendió a \$1.900 y a \$1.639, respectivamente.

Asimismo, se incrementó el precio mayorista del maracuyá, esta vez en veinticuatro de los treinta y dos mercados donde se negoció esta semana. Los comerciantes afirmaron que el alza obedeció al bajo nivel de producción en Trujillo, Alcalá, La Unión (Valle del Cauca), Viterbo (Caldas), San Gil, Simacota, Lebrija y Los Santos (Santander).

Gráfico 5. Comportamiento de los precios del aguacate papelillo 2017 (3 al 30 de junio)



Fuente: DANE, Sipsa.

Cuadro 2. Mercados mayoristas. Precios de venta de frutas frescas (conclusión) 2017 (24 al 30 de junio)

Productos y mercados	Pesos por kilogramo				Tendencia	Productos y mercados	Pesos por kilogramo				Tendencia
	Mínimo	Máximo	Medio				Mínimo	Máximo	Medio		
Uchuva con cáscara (continuación)						Uva Isabela (continuación)					
Medellín, Central						Yopal (Casanare)	3.200	3.360	3.280		++
Mayorista de Antioquia	2.000	3.000	2.096		+	Uva negra					
San Gil (Santander)	1.800	2.000	1.933		=	Sogamoso (Boyacá)	2.917	3.333	3.019		+
Socorro (Santander)	1.800	2.200	2.000		+	Uva red globe nacional					
Uva importada						Armenia, Mercar	4.400	5.200	4.720		+
Barranquilla, Barranquillita	6.222	6.444	6.370		-	Barranquilla, Barranquillita	4.000	4.160	4.062		+
Bogotá, D. C., Corabastos	10.000	10.625	10.549		-	Bogotá, D. C., Corabastos	4.364	6.111	5.121		++
Bucaramanga, Centroabastos	9.375	10.625	9.820		+	Bucaramanga, Centroabastos	4.273	4.545	4.500		+
Buenaventura (Valle del Cauca)	10.000	11.250	10.625		+	Cali, Cavasa	5.000	5.556	5.278		+++
Cali, Cavasa	8.824	9.412	9.118		+	Cali, Santa Helena	4.533	4.533	4.533		++
Cali, Santa Helena	8.824	8.824	8.824		+	Cartagena, Bazurto	4.444	4.667	4.519		=
Cartagena, Bazurto	8.000	8.889	8.346		-	Cartago (Valle del Cauca)	5.000	5.500	5.083		+++
Cúcuta, Cenabastos	8.750	10.625	10.156		+	Ibagué, Plaza La 21	4.640	4.800	4.747		+
Medellín, Central						Manizales (Caldas)	4.000	4.640	4.220		++
Mayorista de Antioquia	9.375	10.625	9.813		+	Medellín, Central					
Palmira (Valle del Cauca)	8.750	9.375	9.036		+	Mayorista de Antioquia	4.500	5.333	5.024		++
San Gil (Santander)	10.000	10.250	10.083		-	Montería (Córdoba)	5.556	6.111	5.759		+
Santa Marta (Magdalena)	9.375	9.750	9.703		-	Pasto, El Potrerillo	3.600	4.800	4.187		++
Socorro (Santander)	9.375	10.000	9.583		=	Pereira, La 41	4.500	4.500	4.500		++
Sogamoso (Boyacá)	8.889	9.444	9.136		+	Pereira, Mercasa	4.800	5.000	4.933		++
Tunja, Complejo de Servicios del Sur	8.421	8.947	8.684	n.d.		Popayán (Cauca)	4.895	5.053	4.989		+++
Valledupar, Mercado Nuevo	8.750	8.750	8.750		=	Rionegro (Antioquia)	4.222	5.333	4.895		++
Villavicencio, CAV	9.375	10.000	9.531		+	San Gil (Santander)	4.545	5.455	5.071		++
Uva Isabela						Socorro (Santander)	4.727	5.000	4.909		++
Armenia, Mercar	2.731	2.819	2.790		-	Tuluá (Valle del Cauca)	4.500	4.800	4.608		++
Bogotá, D. C., Corabastos	2.400	2.800	2.462		-	Villavicencio, CAV	4.545	5.889	5.191		+++
Bucaramanga, Centroabastos	1.840	2.000	1.980		+	Uva roja					
Cali, Cavasa	2.000	2.000	2.000		-	Duitama (Boyacá)	3.500	3.750	3.625		+
Cali, Santa Helena	1.840	1.920	1.900		-	Florencia (Caquetá)	4.500	4.700	4.613		+
Chiquinquirá (Boyacá)	2.800	3.000	2.900		=	Ipiales (Nariño), Ipiales somos todos	4.222	4.444	4.352		++
Cúcuta, Cenabastos	3.000	3.000	3.000		+	Neiva, Surabastos	5.000	6.000	5.675		+
Duitama (Boyacá)	2.083	2.083	2.083		=	Pereira, Mercasa	7.222	8.333	7.778		+
Ibagué, Plaza La 21	2.080	2.400	2.240		-	Sincedejo (Sucre)	5.556	5.556	5.556		++
Ipiales (Nariño), Ipiales somos todos	1.840	1.920	1.913		-	Sogamoso (Boyacá)	2.917	3.333	3.019		+
Medellín, Central						Uva verde					
Mayorista de Antioquia	2.800	3.200	2.970		-	Cartago (Valle del Cauca)	4.800	4.800	4.800		++
Neiva, Surabastos	1.500	2.000	1.908		=	Cúcuta, Cenabastos	6.111	6.667	6.296		++
Palmira (Valle del Cauca)	1.600	2.000	1.810		+	Florencia (Caquetá)	5.800	6.000	5.933		+
Pamplona (Norte de Santander)	3.000	3.000	3.000		=	Neiva, Surabastos	6.000	6.000	6.000		=
Pasto, El Potrerillo	1.760	2.080	1.920		-	San Gil (Santander)	5.273	5.455	5.394		+++
Popayán (Cauca)	2.000	2.080	2.020		+	Sogamoso (Boyacá)	2.917	3.333	3.019		+
Rionegro (Antioquia)	2.800	3.000	2.950		+	Tunja, Complejo de Servicios del Sur	4.545	5.000	4.924		++
San Gil (Santander)	2.560	2.800	2.720		-	Villavicencio, CAV	6.250	7.250	6.802		++
Sincedejo (Sucre)	3.000	3.333	3.111		+	Zapote					
Socorro (Santander)	2.560	2.800	2.640		=	Barranquilla, Barranquillita	2.750	2.800	2.767		=
Sogamoso (Boyacá)	2.083	2.667	2.491		-	Medellín, Central					
Tuluá (Valle del Cauca)	1.920	2.000	1.960		+	Mayorista de Antioquia	2.300	2.800	2.646		n.d.
Tunja, Complejo de Servicios del Sur	2.240	2.400	2.320		=	Tunja, Complejo de Servicios del Sur	1.739	1.826	1.761		=
Ubaté (Cundinamarca)	2.600	2.600	2.600		---	Valledupar, Mercado Nuevo	2.500	3.000	2.917		-
Villavicencio, CAV	2.400	2.800	2.567		+						

Tendencias:

- (---) Variación mayor al -20 %
- (--) Variación entre -10 % y -20 %
- (-) Variación entre 0 % y -10 %

(=) Variación igual a 0 %

(+) Variación entre 0 % y 10 %

(+ +) Variación entre 10 % y 20 %

(+++) Variación mayor al 20 %

(n.d.) No determinado



Tubérculos, raíces y plátanos

Disminuyeron las cotizaciones de la papa



Fuente: DANE.

A lo largo de la presente semana se registró una reducción en las cotizaciones mayoristas de la papa parda pastusa en veintiuno de los veinticuatro mercados en donde se ofreció. Según los comerciantes, este comportamiento se debió al inicio de cosechas en municipios como Cerrito (Santander), Chitagá, Silos (Norte de Santander), Túquerres, Ipiales (Nariño), Funza, Cajicá, Facatativá (Cundinamarca), Tunja (Boyacá) y la sabana de Bogotá. En Cúcuta y Armenia, por ejemplo, el kilo se negoció a \$462 y a \$523; un 10,49 % menos respecto a la semana pasada.

Situación similar se observó con los precios de otras papas como la única, la suprema, la capira y la criolla limpia. En el caso de la papa única, la tendencia a la baja se presentó esta vez en veintiuno de los veinticinco mercados donde se cotizó durante la semana. Según los vendedores, esta situación obedeció a un mayor rendimiento de los cultivos en Chitagá, Silos (Norte de Santander), Cerrito (Santander), Ipiales, Cabrera, Aldana (Nariño), Tunja, Soracá, Ventaquemada (Boyacá), Villapinzón y Chocontá (Cundinamarca).

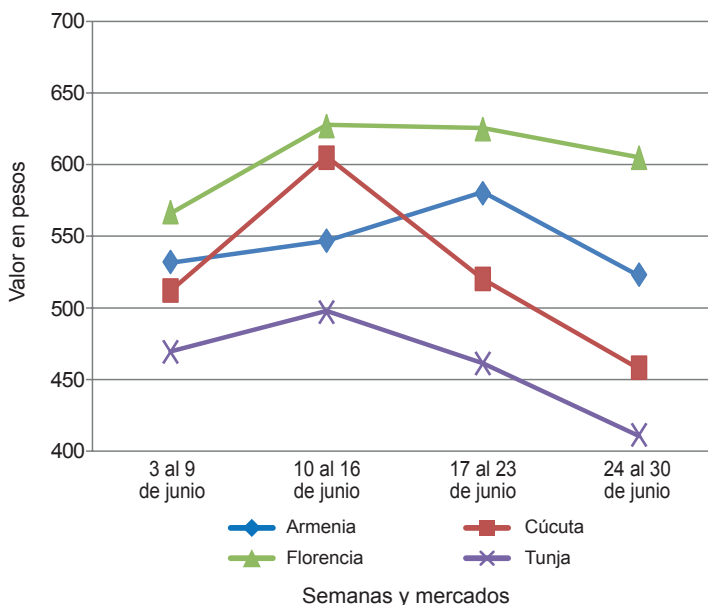
También disminuyó la cotización de la papa suprema, como resultado de un mayor ingreso en el volumen de carga procedente de Aquitania, Pesca, Tota, Morcá, Tunja, Ventaquemada (Boyacá), Cerrito (Santander), Chitagá, Silos (Norte de Santander), Une, Cajicá (Cundinamarca), Ipiales (Nariño), la sabana de Bogotá y el sur de Nariño. Dado lo anterior, la reducción se reportó en diecinueve de los veinticuatro mercados en donde se consiguió.

El precio de la papa capira también descendió, y esta vez lo hizo en dieciocho de los veintiocho mercados en donde consiguió. Este comportamiento estuvo determinado por una mayor disponibilidad de este tipo de papa que se cultiva en San Vicente, Marinilla, El Santuario, El Carmen de Viboral (Antioquia), Ipiales, Pasto (Nariño) y Tunja (Boyacá). Por lo anterior, en la ciudad de Ipiales, se comercializó el kilo a \$416, lo que significó una reducción del 16,80 %.

Asimismo, gracias a un mayor volumen de producción en los municipios de San Vicente, Sonsón, La Unión, Carmen de Viboral, Abejorral, El Santuario (Antioquia), Ipiales Nariño, Silos (Norte de Santander), Tunja (Boyacá), Tuluá (Valle del Cauca) y la sabana de Bogotá, bajaron las cotizaciones de la papa criolla limpia en veintiocho de los cuarenta y dos mercados en donde se transó. En Medellín, por ejemplo, el kilo de este tipo de papa se negoció a \$1.529, lo que indicó una caída de 9,95 %.

Por último, las cotizaciones mayoristas del plátano hartón verde también descendieron, situación que se dio ante un incremento en las actividades de recolección en las zonas productoras de Saravena, Tame (Arauca), Socorro (Santander), Pereira, Quinchía (Risaralda), Andes, Jericó (Antioquia), Chinchiná, Palestina, Viterbo (Caldas), Armenia, Montenegro (Quindío), Lorica, Moñitos y Tierralta (Córdoba).

Gráfico 6. Comportamiento de los precios de la papa parda pastusa 2017 (3 al 30 de junio)



Fuente: DANE, Sipsa.

Cuadro 3. Mercados mayoristas. Precios de venta de tubérculos, raíces y plátanos (conclusión) 2017 (24 al 30 de junio)

Productos y mercados	Pesos por kilogramo				Tendencia	Productos y mercados	Pesos por kilogramo				Tendencia
	Mínimo	Máximo	Medio				Mínimo	Máximo	Medio		
Plátano guineo (continuación)						Plátano hartón verde llanero					
Sonsón (Antioquia)	200	300	250		++	Bogotá, D. C., Corabastos	1.250	1.400	1.388		-
Tuluá (Valle del Cauca)	800	900	867		=	Ubaté (Cundinamarca)	1.100	1.100	1.100		+
Villavicencio, CAV	2.000	2.000	2.000		=	Ulluco					
Plátano hartón maduro						Buenaventura (Valle del Cauca)	2.000	3.000	2.500		+
Armenia, Mercar	700	750	725		-	Cali, Cavasa	2.000	2.333	2.125		+
Bogotá, D. C., Corabastos	1.100	1.250	1.142		+	Ipiales (Nariño), Ipiales somos todos	1.000	1.267	1.150		---
Cúcuta, Cenabastos	1.000	1.000	1.000		-	Pasto, El Potrerillo	1.375	1.500	1.438		+++
Ibaqué, Plaza La 21	600	1.200	877		+	Popayán (Cauca)	1.583	1.667	1.617		+
Ipiales (Nariño), Ipiales somos todos	1.167	1.233	1.189		-	Yuca chirosa					
Medellín, Central						Buenaventura (Valle del Cauca)	1.000	1.040	1.027		+
Mayorista de Antioquia	700	900	827		-	Ibaqué, Plaza La 21	600	833	722		-
Neiva, Surabastos	900	1.000	971		-	La Ceja (Antioquia)	600	1.000	824		-
Pereira, La 41	700	800	775		-	Rionegro (Antioquia)	600	900	730		-
Pereira, Mercasa	600	700	633		-	Yuca criolla					
Tunja, Complejo de Servicios del Sur	1.000	1.000	1.000		-	Arauca (Arauca)	571	571	571		=
Plátano hartón verde						Barranquilla, Barranquillita	575	650	617		-
Arauca (Arauca)	846	846	846		=	Barranquilla, Granabastos	550	625	575		=
Armenia, Mercar	700	750	725		=	Bucaramanga, Centroabastos	714	952	800		+
Armenia, Retiro	500	550	525		-	Bucaramanga, Mercados del centro	833	905	869		=
Barranquilla, Barranquillita	1.080	1.200	1.130		+	Cartagena, Bazurto	500	500	500		=
Bogotá, D. C., Corabastos	1.100	1.250	1.142		+	Chiquinquirá (Boyacá)	767	767	767		=
Bucaramanga, Centroabastos	1.040	1.200	1.118		-	Cúcuta, Cenabastos	706	824	757		-
Bucaramanga, Mercados del centro	1.040	1.200	1.120		=	Medellín, Central					
Cali, Cavasa	750	850	797		-	Mayorista de Antioquia	720	1.200	884		+
Cali, Santa Helena	850	850	850		-	Medellín, Plaza					
Cartagena, Bazurto	1.300	1.350	1.310		+	Minorista José María Villa	720	800	781		++
Chiquinquirá (Boyacá)	700	1.250	963		+	Montería (Córdoba)	325	350	346		-
Cúcuta, Cenabastos	1.000	1.000	1.000		-	Pamplona (Norte de Santander)	595	714	647		-
Duitama (Boyacá)	700	1.000	827		=	San Gil (Santander)	500	600	567		+
Ibaqué, Plaza La 21	600	1.200	877		+	Santa Marta (Magdalena)	650	750	710		+
La Ceja (Antioquia)	900	1.000	983		-	Sincelejo (Sucre)	425	450	433		=
Medellín, Central						Socorro (Santander)	800	880	827		=
Mayorista de Antioquia	700	900	827		-	Tunja, Complejo de Servicios del Sur	567	667	604		+
Medellín, Plaza						Valledupar, Mercabastos	550	625	579		++
Minorista José María Villa	700	1.000	818		++	Valledupar, Mercado Nuevo	550	625	588		++
Montería (Córdoba)	450	500	460		-	Yuca ICA					
Neiva, Surabastos	900	1.000	971		-	Armenia, Mercar	720	800	765		+
Palmira (Valle del Cauca)	850	900	881		-	Armenia, Retiro	520	560	550		-
Pamplona (Norte de Santander)	778	889	844		-	Cali, Cavasa	720	800	760		+
Pereira, La 41	700	800	775		-	Cali, Santa Helena	680	800	747		+
Pereira, Mercasa	600	700	633		-	Cartago (Valle del Cauca)	880	960	915		-
Popayán (Cauca)	960	1.000	987		+	Florencia (Cauquetá)	384	416	400		+
Rionegro (Antioquia)	1.200	1.300	1.258		+	Manizales (Caldas)	800	960	880		=
San Gil (Santander)	480	560	533		-	Neiva, Surabastos	480	960	840		-
Santa Bárbara (Antioquia)	800	1.000	950		+++	Palmira (Valle del Cauca)	720	800	770		=
Santa Marta (Magdalena)	1.350	1.380	1.368		+	Pasto, El Potrerillo	571	714	619		-
Sincelejo (Sucre)	780	780	780		=	Pereira, La 41	800	800	800		=
Socorro (Santander)	480	560	507		--	Pereira, Mercasa	760	800	780		-
Sogamoso (Boyacá)	600	909	771		-	Popayán (Cauca)	883	917	889		+
Tuluá (Valle del Cauca)	850	900	881		-	Tuluá (Valle del Cauca)	800	920	867		=
Tunja, Complejo de Servicios del Sur	1.000	1.000	1.000		-	Yuca llanera					
Valledupar, Mercabastos	810	960	893		+	Bogotá, D. C., Corabastos	833	1.000	878		-
Valledupar, Mercado Nuevo	810	960	895		+	Duitama (Boyacá)	600	667	633		+
Villavicencio, CAV	960	1.040	1.027		+	San Gil (Santander)	833	881	865		++
Yopal (Casanare)	880	960	920		+	Sogamoso (Boyacá)	567	600	589		--
Plátano hartón verde ecuatoriano						Ubaté (Cundinamarca)	833	833	833		++
Ipiales (Nariño), Ipiales somos todos	1.167	1.233	1.189		-	Villavicencio, CAV	467	500	482		-
Pasto, El Potrerillo	1.167	1.333	1.289		+	Yopal (Casanare)	333	400	378		--
Popayán (Cauca)	1.300	1.367	1.328		+	Plátano hartón verde Eje Cafetero					
Plátano hartón verde Eje Cafetero						Medellín, Central					
Medellín, Central						Mayorista de Antioquia	900	1.200	1.033		-

Tendencias:

- (-->) Variación mayor al -20 %
- (--) Variación entre -10 % y -20 %
- (-) Variación entre 0 % y -10 %

(=) Variación igual a 0 %

(+) Variación entre 0 % y 10 %

(+ +) Variación entre 10 % y 20 %

(+++) Variación mayor al 20 %

(n.d.) No determinado



Granos, carnes y procesados

Mejóro la oferta de huevos rojos

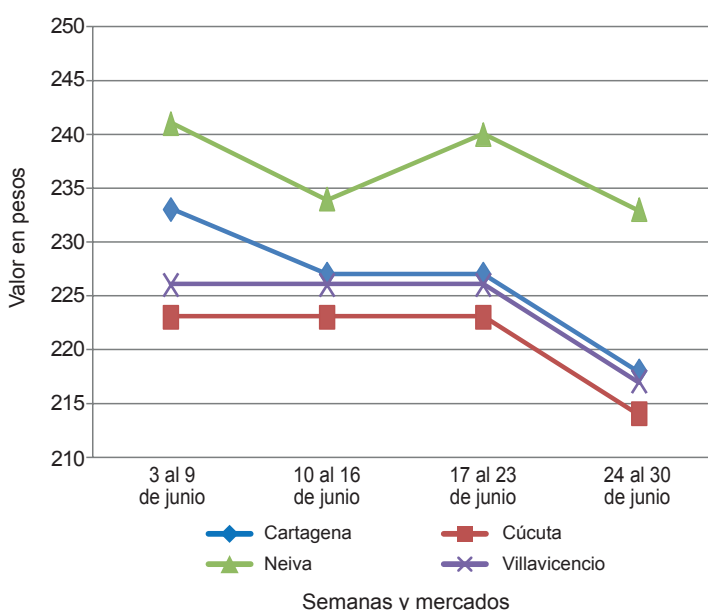
A lo largo de la presente semana se redujeron los precios de los huevos rojos A, AA, B y extra. La razón de lo anterior es la buena oferta desde las granjas avícolas ubicadas en Puerto Colombia, Baranoa y Polonuevo (Atlántico), Guayabetal, Fosca (Cundinamarca), Sucre y Córdoba. En el caso del tipo rojo AA, la caída se presentó en quince de los veintisiete mercados donde se negoció. En Cúcuta la unidad se vendió a \$214, 4,04% menos.

De igual forma, bajó la cotización mayorista del arroz de primera, esta vez en trece de los treinta y cuatro mercados donde se vendió. Llegó más cantidad desde los Llanos Orientales, Tolima y Huila, lo que generó la reducción del precio a lo largo de la semana. Por ejemplo, en el mercado mayorista de Santa Helena, en Cali, el kilo se negoció a \$2.625, lo que significó una reducción del 7,15 % respecto a la semana anterior.

Esta semana también bajó el precio del frijol cargamento rojo en nueve de los trece mercados donde se negoció, gracias a que se contó con una mayor cantidad de producto desde los municipios de El Peñol, San Vicente, Marinilla, El Carmen de Viboral y El Santuario (Antioquia). En Medellín, principal destino de la producción de esta zona, el kilo se vendió a \$5.075; 4,69 % menos que la semana pasada.

En contraste, para esta semana se registró una tendencia al alza en los precios mayoristas del bocachico importado congelado. De acuerdo con los comerciantes, esta situación se dio como resultado de la mayor demanda y el menor nivel de ingreso de este producto desde Argentina. En el mercado La Nueva Sexta de Cúcuta, por su parte, el kilo se negoció a \$8.333; un 4,16 %, en promedio, más que la semana anterior.

Gráfico 7. Comportamiento de los precios del huevo rojo AA 2017 (3 al 30 de junio)



Fuente: DANE, Sipsa.

Cuadro 4. Mercados mayoristas. Precios de venta de granos y cereales 2017 (24 al 30 de junio)

Productos y mercados	Pesos por kilogramo			
	Mínimo	Máximo	Medio	Tendencia
Arroz blanco importado				
Pasto, El Potrerillo	3.422	3.511	3.467	=
Arroz de primera				
Arauca (Arauca)	3.440	3.520	3.480	=
Armenia, Mercar	2.600	2.640	2.626	=
Barranquilla, Barranquillita	2.600	2.611	2.604	+
Barranquilla, Granabastos	2.556	2.587	2.563	=
Bogotá, D. C., Corabastos	2.360	2.440	2.400	-
Bogotá, D. C., Paloquemao	2.400	2.720	2.520	-
Bogotá, D. C., Plaza España	2.440	2.720	2.600	+
Bogotá, D. C., Plaza Las Flores	2.300	2.320	2.310	-
Bucaramanga, Mercados del centro	2.720	2.880	2.800	-
Buenaventura (Valle del Cauca)	2.760	2.840	2.813	-
Cali, La Floresta	2.400	2.800	2.603	+
Cali, Siloé	2.200	2.880	2.543	=
Cartagena, Bazurto	2.556	2.622	2.589	=
Cartago (Valle del Cauca)	2.720	2.720	2.720	=
Cúcuta, Cenabastos	2.533	2.600	2.567	=
Cúcuta, La Nueva Sexta	2.600	2.667	2.622	-
Florencia (Caquetá)	2.680	2.736	2.710	=
Manizales (Caldas)	2.720	2.800	2.760	=
Medellín, Central				
Mayorista de Antioquia	2.600	2.600	2.600	=
Medellín, Plaza				
Minorista José María Villa	2.600	2.640	2.627	=

Productos y mercados	Pesos por kilogramo			
	Mínimo	Máximo	Medio	Tendencia
Arroz de primera (continuación)				
Montería (Córdoba)	2.400	2.444	2.422	=
Neiva, Surabastos	2.560	2.560	2.560	+
Palmira (Valle del Cauca)	2.100	2.680	2.418	-
Pamplona (Norte de Santander)	2.600	2.600	2.600	=
Pasto, El Potrerillo	2.960	3.120	3.050	-
Pereira, Mercasa	2.784	2.816	2.800	=
Santa Marta (Magdalena)	2.200	2.300	2.250	+
Sincedejo (Sucre)	2.200	2.240	2.220	+
Tuluá (Valle del Cauca)	2.174	2.760	2.453	-
Tunja, Complejo de Servicios del Sur	2.300	2.400	2.350	=
Valledupar, Mercado Nuevo	2.120	2.280	2.213	-
Villavicencio, CAV	2.560	2.600	2.570	=
Arroz de segunda				
Barranquilla, Barranquillita	2.311	2.338	2.324	+
Barranquilla, Granabastos	2.311	2.333	2.322	=
Bogotá, D. C., Corabastos	2.160	2.280	2.200	-
Cartagena, Bazurto	2.222	2.222	2.222	=
Pereira, Mercasa	2.680	2.700	2.690	-
Santa Marta (Magdalena)	2.080	2.140	2.107	-
Sincedejo (Sucre)	2.133	2.156	2.144	=
Arroz excelso				
Barranquilla, Barranquillita	2.736	2.800	2.768	+
Barranquilla, Granabastos	2.758	2.806	2.791	+

Cuadro 5. Mercados mayoristas. Precios de venta de huevos y lácteos 2017 (24 al 30 de junio)

Productos y mercados	Pesos por kilogramo				Tendencia	Productos y mercados	Pesos por kilogramo				Tendencia
	Mínimo	Máximo	Medio				Mínimo	Máximo	Medio		
Huevo blanco A						Huevo rojo AA (continuación)					
Buenaventura (Valle del Cauca)	333	333	333	+	Montería (Córdoba)	247	250	248	+		
Cartago (Valle del Cauca)	220	223	222	=	Neiva, Surabastos	210	250	233	-		
Manizales (Caldas)	220	230	228	=	Palmira (Valle del Cauca)	300	317	308	-		
Medellín, Central					Pamplona (Norte de Santander)	222	236	229	+		
Mayorista de Antioquia	190	240	223	+	Pasto, El Potrerillo	207	217	212	=		
Medellín, Plaza					Popayán (Cauca)	273	277	274	=		
Minorista José María Villa	235	240	238	-	Sincelejo (Sucre)	200	200	200	-		
Pereira, La 41	230	230	230	=	Tuluá (Valle del Cauca)	215	217	216	-		
Huevo blanco AA						Valledupar, Mercado Nuevo	193	207	200	-	
Cartago (Valle del Cauca)	233	240	237	=	Villavicencio, CAV	210	233	217	-		
Manizales (Caldas)	230	250	240	=	Huevo rojo B						
Medellín, Central					Armenia, Mercar	230	250	240	=		
Mayorista de Antioquia	220	250	236	+	Barranquilla, Barranquillita	245	250	246	=		
Medellín, Plaza					Barranquilla, Granabastos	212	217	214	=		
Minorista José María Villa	250	250	250	=	Bogotá, D. C., Corabastos	210	220	213	-		
Pereira, La 41	250	250	250	=	Bogotá, D. C., Paloquemao	200	210	205	-		
Huevo blanco B						Bogotá, D. C., Plaza Las Flores	220	220	220	-	
Cartago (Valle del Cauca)	210	210	210	=	Bucaramanga, Centroabastos	150	150	150	-		
Manizales (Caldas)	210	220	215	=	Ibagué, Plaza La 21	190	217	210	-		
Medellín, Central					Medellín, Central						
Mayorista de Antioquia	180	220	197	-	Mayorista de Antioquia	180	220	197	-		
Medellín, Plaza					Medellín, Plaza						
Minorista José María Villa	195	200	198	-	Minorista José María Villa	195	200	198	-		
Pereira, La 41	210	210	210	=	Montería (Córdoba)	200	207	203	+		
Huevo blanco extra						Neiva, Surabastos	180	216	199	-	
Manizales (Caldas)	270	290	280	=	Sincelejo (Sucre)	167	170	168	-		
Medellín, Central					Villavicencio, CAV	183	190	186	-		
Mayorista de Antioquia	260	300	280	-	Huevo rojo extra						
Medellín, Plaza					Armenia, Mercar	290	310	300	=		
Minorista José María Villa	300	300	300	-	Bogotá, D. C., Corabastos	300	310	303	-		
Pereira, La 41	300	300	300	=	Bogotá, D. C., Paloquemao	270	280	275	-		
Huevo rojo A						Bogotá, D. C., Plaza Las Flores	330	340	335	-	
Armenia, Mercar	240	250	247	=	Cali, Galería Alameda	350	350	350	=		
Barranquilla, Barranquillita	265	270	266	-	Cali, La Floresta	280	300	290	-		
Barranquilla, Granabastos	225	230	227	=	Cali, Siloé	300	317	311	+		
Bogotá, D. C., Corabastos	230	230	230	-	Cúcuta, Cenabastos	233	250	242	=		
Bogotá, D. C., Paloquemao	220	220	220	-	Ibagué, Plaza La 21	267	333	300	-		
Bogotá, D. C., Plaza Las Flores	250	260	253	+	Medellín, Central						
Bucaramanga, Centroabastos	170	170	170	-	Mayorista de Antioquia	260	300	280	-		
Cali, Santa Helena	250	253	252	=	Medellín, Plaza						
Cali, Siloé	247	253	250	=	Minorista José María Villa	300	300	300	-		
Cartago (Valle del Cauca)	220	223	222	=	Neiva, Surabastos	230	290	268	-		
Cúcuta, Cenabastos	189	210	199	-	Palmira (Valle del Cauca)	333	350	341	-		
Ibagué, Plaza La 21	200	250	229	+	Pasto, El Potrerillo	250	257	254	=		
Medellín, Central					Villavicencio, CAV	230	283	257	-		
Mayorista de Antioquia	190	240	223	+	Leche en polvo						
Medellín, Plaza					Arauca (Arauca)	13.754	13.754	13.754	=		
Minorista José María Villa	235	240	238	-	Armenia, Mercar	17.875	23.750	20.412	=		
Montería (Córdoba)	213	223	219	+	Bogotá, D. C., Corabastos	23.594	23.785	23.663	+		
Neiva, Surabastos	200	233	218	-	Bucaramanga, Centroabastos	22.569	23.698	23.148	-		
Pamplona (Norte de Santander)	200	208	203	+	Bucaramanga, Mercados del centro	23.958	24.566	24.198	+		
Pasto, El Potrerillo	180	187	184	-	Buenaventura (Valle del Cauca)	19.322	23.936	21.557	-		
Popayán (Cauca)	257	260	259	=	Cali, La Floresta	18.421	21.111	19.880	+		
Sincelejo (Sucre)	183	187	186	-	Cali, Santa Helena	18.421	21.944	20.383	=		
Tuluá (Valle del Cauca)	190	200	194	-	Cali, Siloé	19.737	21.667	20.704	=		
Valledupar, Mercado Nuevo	183	200	192	=	Cartago (Valle del Cauca)	18.947	21.528	20.259	=		
Villavicencio, CAV	190	200	193	-	Medellín, Central						
Huevo rojo AA						Mayorista de Antioquia	16.542	16.833	16.708	+	
Armenia, Mercar	260	280	270	=	Palmira (Valle del Cauca)	20.175	22.778	21.421	-		
Barranquilla, Barranquillita	270	280	273	-	Pamplona (Norte de Santander)	11.667	11.667	11.667	=		
Barranquilla, Granabastos	250	253	251	-	Pasto, El Potrerillo	19.298	23.333	21.311	+		
Bogotá, D. C., Corabastos	230	250	243	-	Pereira, Mercasa	23.639	23.639	23.639	=		
Bogotá, D. C., Paloquemao	230	240	235	-	Popayán (Cauca)	19.298	21.354	20.196	+		
Bogotá, D. C., Plaza Las Flores	270	280	273	-	Tuluá (Valle del Cauca)	18.640	22.908	20.569	=		
Bucaramanga, Centroabastos	180	180	180	-	Villavicencio, CAV	24.219	24.913	24.682	+		
Cali, Galería Alameda	300	300	300	=	Queso campesino						
Cali, La Floresta	267	267	267	=	Armenia, Mercar	11.000	12.000	11.400	=		
Cali, Santa Helena	275	300	290	=	Bogotá, D. C., Corabastos	8.000	8.000	8.000	+		
Cali, Siloé	267	273	270	=	Bogotá, D. C., Paloquemao	8.000	8.000	8.000	--		
Cartagena, Bazurto	217	220	218	-	Bogotá, D. C., Plaza España	7.000	8.000	7.750	-		
Cartago (Valle del Cauca)	233	240	238	=	Bogotá, D. C., Plaza Las Flores	7.200	7.400	7.300	+		
Cúcuta, Cenabastos	200	228	214	-	Bucaramanga, Mercados del centro	9.000	9.000	9.000	=		
Ibagué, Plaza La 21	217	267	248	-	Cali, Galería Alameda	10.000	10.000	10.000	=		
Medellín, Central					Cali, La Floresta	10.000	10.000	10.000	=		
Mayorista de Antioquia	220	250	236	+	Cali, Santa Helena	10.000	10.000	10.000	=		
Medellín, Plaza					Cali, Siloé	10.000	10.000	10.000	=		
Minorista José María Villa	250	250	250	=	Cúcuta, Cenabastos	9.000	9.500	9.250	-		
					Ibagué, Plaza La 21	7.200	8.000	7.600	-		


**Cuadro 6. Mercados mayoristas. Precios de venta de carnes (conclusión)
2017 (24 al 30 de junio)**

Productos y mercados	Pesos por kilogramo				Tendencia	Productos y mercados	Pesos por kilogramo				Tendencia		
	Mínimo	Máximo	Medio				Mínimo	Máximo	Medio				
Pollo entero congelado sin vísceras (continuación)						Pollo entero fresco sin vísceras (continuación)							
Barranquilla, Granabastos	4.000	4.300	4.100	=	Bogotá, D. C., Corabastos	5.400	6.600	5.867	+				
Bucaramanga, Frigoríficos	6.200	6.200	6.200	=	Bogotá, D. C., Frigorífico Ble Ltda.	5.800	6.400	6.050	-				
Cali, Galería Alameda	6.000	6.000	6.000	=	Bogotá, D. C., Frigorífico Guadalupe	5.600	5.800	5.700	+				
Cali, Santa Helena	5.600	5.800	5.700	=	Bogotá, D. C., Paloquemao	6.000	7.000	6.650	+				
Cartagena, Bazurto	4.200	4.300	4.250	=	Bogotá, D. C., Plaza Las Flores	5.500	5.800	5.617	=				
Medellín, Central					Bucaramanga, Frigoríficos	6.100	6.200	6.150	=				
Mayorista de Antioquia	5.000	6.450	5.550	=	Cúcuta, Cenabastos	5.100	5.200	5.133	+				
Medellín, Plaza					Ibagué, Frigorífico Carlina	6.400	6.400	6.400	=				
Minorista José María Villa	5.000	5.200	5.067	=	Ibagué, Plaza La 21	6.000	6.600	6.200	+				
Montería (Córdoba)	4.800	5.000	4.933	+	Palmira (Valle del Cauca)	5.600	5.800	5.650	=				
Pasto, El Potrillo	7.600	8.000	7.800	-	Pasto, El Potrillo	7.600	8.200	7.867	-				
Popayán (Cauca)	6.000	6.000	6.000	-	Sincelejo (Sucre)	5.200	5.400	5.350	+				
Santa Marta (Magdalena)	3.800	4.300	4.033	=	Tuluá (Valle del Cauca)	6.600	7.000	6.750	=				
Valledupar, Mercado Nuevo	4.500	5.000	4.700	+	Villavicencio, CAV	5.800	5.800	5.800	+				
Pollo entero fresco con vísceras					Rabadillas de pollo								
Ibagué, Plaza La 21	5.600	5.800	5.667	+	Armenia, Mercar	1.700	1.700	1.700	=				
Pollo entero fresco sin vísceras					Bucaramanga, Frigoríficos	2.300	2.300	2.300	=				
Armenia, Mercar	5.700	6.200	5.967	=	Manizales (Caldas)	1.500	2.000	1.750	=				
					Montería (Córdoba)	2.000	2.200	2.100	+				

Tendencias:
 (---) Variación mayor al -20 %
 (--) Variación entre -10 % y -20 %
 (-) Variación entre 0 % y -10 %

(=) Variación igual a 0 %
 (+) Variación entre 0 % y 10 %
 (+ +) Variación entre 10 % y 20 %
 (+++) Variación mayor al 20 %
 (n.d.) No determinado

**Cuadro 7. Mercados mayoristas. Precios de venta de pescados
2017 (24 al 30 de junio)**

Productos y mercados	Pesos por kilogramo				Tendencia	Productos y mercados	Pesos por kilogramo				Tendencia		
	Mínimo	Máximo	Medio				Mínimo	Máximo	Medio				
Almejas con concha						Basa, filete congelado importado (continuación)							
Cali, Galería Alameda	7.500	8.500	7.933	-	Cali, Galería Alameda	8.000	9.000	8.500	=				
Cali, Santa Helena	7.400	7.800	7.575	+	Cali, Santa Helena	7.000	8.000	7.625	+				
Medellín, Central					Medellín, Central								
Mayorista de Antioquia	6.000	7.900	6.633	-	Mayorista de Antioquia	8.000	10.000	8.675	-				
Almejas sin concha					Palmira (Valle del Cauca)	8.000	8.000	8.000	+				
Cali, Galería Alameda	16.000	16.800	16.500	+	Blanquillo entero fresco								
Cali, Santa Helena	11.600	12.000	11.767	+	Bucaramanga, Centroabastos	12.000	12.000	12.000	=				
Medellín, Central					Montería (Córdoba)	12.000	13.000	12.750	=				
Mayorista de Antioquia	15.500	18.000	16.833	-	Valledupar, Mercado Nuevo	12.000	12.000	12.000	=				
Palmira (Valle del Cauca)	12.000	12.600	12.275	-	Bocachico criollo fresco								
Bagre rayado en postas congelado					Arauca (Arauca)	7.820	7.820	7.820	=				
Armenia, Mercar	19.000	20.000	19.500	=	Bogotá, D. C., Plaza Las Flores	9.600	10.400	10.000	n.d.				
Bogotá, D. C., Paloquemao	17.000	18.000	17.500	+	Cúcuta, La Nueva Sexta	7.000	9.000	8.000	--				
Manizales (Caldas)	20.000	20.000	20.000	=	Montería (Córdoba)	15.500	16.000	15.750	+				
Tunja, Complejo de Servicios del Sur	16.000	17.000	16.500	+	Neiva, Surabastos	24.000	24.000	24.000	n.d.				
Villavicencio, CAV	17.000	17.000	17.000	=	Valledupar, Mercado Nuevo	16.000	16.000	16.000	=				
Bagre rayado entero congelado					Bocachico importado congelado								
Bogotá, D. C., Plaza Las Flores	12.400	12.800	12.600	+	Armenia, Mercar	8.400	9.000	8.700	=				
Cali, Galería Alameda	20.000	22.000	21.000	-	Barranquilla, Barranquillita	8.800	9.000	8.875	-				
Cali, Santa Helena	14.500	15.000	14.733	-	Bogotá, D. C., Plaza Las Flores	7.440	7.500	7.455	+				
Palmira (Valle del Cauca)	19.500	20.000	19.875	-	Cali, Galería Alameda	11.500	11.700	11.600	=				
Pereira, Mercasa	21.000	21.500	21.250	+	Cali, Santa Helena	7.200	7.600	7.425	+				
Popayán (Cauca)	14.500	14.800	14.600	+	Cartagena, Bazurto	7.400	7.500	7.475	+				
Bagre rayado entero fresco					Cúcuta, La Nueva Sexta	8.000	9.000	8.333	+				
Arauca (Arauca)	8.500	8.500	8.500	=	Manizales (Caldas)	8.000	12.000	9.333	=				
Bogotá, D. C., Paloquemao	17.000	18.000	17.500	+	Medellín, Central								
Bucaramanga, Centroabastos	16.000	16.000	16.000	=	Mayorista de Antioquia	8.000	10.000	8.733	=				
Florencia (Cauquetá)	15.000	15.000	15.000	=	Montería (Córdoba)	9.500	9.500	9.500	+				
Ibagué, Plaza La 21	13.200	13.600	13.333	+	Palmira (Valle del Cauca)	7.000	8.000	7.625	=				
Montería (Córdoba)	12.500	13.000	12.750	+	Popayán (Cauca)	7.400	7.600	7.533	+				
Neiva, Surabastos	16.000	17.000	16.500	-	Santa Marta (Magdalena)	7.000	8.000	7.688	+				
Basa, filete congelado importado					Sincelejo (Sucre)	7.500	7.500	7.500	=				
Bogotá, D. C., Corabastos	8.000	8.000	8.000	+	Tuluá (Valle del Cauca)	9.000	10.000	9.500	=				
Bogotá, D. C., Paloquemao	9.000	9.200	9.050	n.d.	Valledupar, Mercado Nuevo	7.500	7.500	7.500	=				
Bogotá, D. C., Plaza Las Flores	6.500	6.500	6.500	-	Cachama de cultivo fresca								
Bucaramanga, Centroabastos	6.500	7.000	6.729	=	Arauca (Arauca)	7.000	7.000	7.000	=				
					Bogotá, D. C., Plaza Las Flores	4.800	5.200	4.933	-				


**Cuadro 7. Mercados mayoristas. Precios de venta de pescados (conclusión)
2017 (24 al 30 de junio)**

Productos y mercados	Pesos por kilogramo				Tenden- cia	Productos y mercados	Pesos por kilogramo				Tenden- cia
	Mínimo	Máximo	Medio	Precios			Mínimo	Máximo	Medio	Precios	
Tilapia, filete congelado (continuación)						Tilapia roja entera fresca (continuación)					
Cali, Santa Helena	13.000	13.600	13.325		+	Florencia (Caquetá)	8.000	8.000	8.000		=
Medellín, Central						Ibagué, Plaza La 21	9.200	9.600	9.467		+
Mayorista de Antioquia	14.500	16.000	15.625		+	Neiva, Surabastos	10.000	10.000	10.000		++
Palmira (Valle del Cauca)	13.000	14.000	13.500		-	Tunja, Complejo					
Popayán (Cauca)	13.400	13.600	13.533		=	de Servicios del Sur	11.000	12.000	11.667		=
Tuluá (Valle del Cauca)	14.000	14.000	14.000		=	Valledupar, Mercado Nuevo	10.000	10.000	10.000		=
Tilapia, lomitos						Villavicencio, CAV	11.000	11.000	11.000		++
Medellín, Central						Yopal (Casanare)	9.000	9.000	9.000		n.d.
Mayorista de Antioquia	6.000	8.000	7.200		=	Toyo blanco, filete congelado					
Tilapia roja entera congelada						Bogotá, D. C., Corabastos	11.000	12.000	11.500		-
Barranquilla, Barranquillita	7.200	7.300	7.250		+	Bogotá, D. C., Paloquemao	15.000	16.000	15.450		+
Cali, Galería Alameda	12.000	12.400	12.233		=	Cali, Galería Alameda	12.000	13.000	12.500		=
Cali, Santa Helena	12.000	12.600	12.333		-	Cali, Santa Helena	9.000	9.500	9.300		-
Medellín, Central						Palmira (Valle del Cauca)	10.000	11.000	10.375		-
Mayorista de Antioquia	12.000	12.000	12.000		=	Popayán (Cauca)	9.600	9.800	9.667		-
Palmira (Valle del Cauca)	10.600	11.000	10.800		+	Tuluá (Valle del Cauca)	11.000	12.000	11.500		=
Pasto, El Potrerillo	9.000	10.000	9.500		=	Trucha en corte mariposa					
Pereira, Mercasa	12.300	13.000	12.650		++	Armenia, Mercar	15.000	15.000	15.000		=
Popayán (Cauca)	12.000	12.400	12.200		+	Bogotá, D. C., Corabastos	13.500	14.000	13.825		+
Santa Marta (Magdalena)	11.000	11.000	11.000		=	Bogotá, D. C., Paloquemao	14.000	15.000	14.500		-
Tuluá (Valle del Cauca)	11.000	13.000	12.000		=	Bogotá, D. C., Plaza Las Flores	13.000	13.500	13.375		+
Tilapia roja entera fresca						Cali, Galería Alameda	14.500	15.000	14.700		=
Barranquilla, Barranquillita	8.000	8.200	8.125		+	Manizales (Caldas)	14.500	16.000	15.167		=
Bogotá, D. C., Paloquemao	11.600	12.000	11.750		+	Palmira (Valle del Cauca)	14.000	14.500	14.125		+
Bogotá, D. C., Plaza Las Flores	9.200	9.200	9.200		=	Pereira, Mercasa	13.500	14.200	13.850		+
Bucaramanga, Centroabastos	9.200	9.600	9.400		=	Popayán (Cauca)	14.000	14.500	14.167		+
Cartagena, Bazurto	8.500	9.000	8.625		-	Trucha entera fresca					
Cúcuta, La Nueva Sexta	9.000	9.000	9.000		=	Pasto, El Potrerillo	11.000	12.000	11.500		=

Tendencias:
 (---) Variación mayor al -20 %
 (--) Variación entre -10 % y -20 %
 (-) Variación entre 0 % y -10 %
 (=) Variación igual a 0 %
 (+) Variación entre 0 % y 10 %
 (++) Variación entre 10 % y 20 %
 (+++) Variación mayor al 20 %
 (n.d.) No determinado

**Cuadro 8. Mercados mayoristas. Precios de venta de productos procesados
2017 (24 al 30 de junio)**

Productos y mercados	Pesos por kilogramo				Tenden- cia	Productos y mercados	Pesos por kilogramo				Tenden- cia
	Mínimo	Máximo	Medio	Precios			Mínimo	Máximo	Medio	Precios	
Aceite girasol						Aceite vegetal mezcla (continuación)					
Barranquilla, Barranquillita	9.375	9.433	9.406		+	Manizales (Caldas)	4.667	5.833	5.153		+
Barranquilla, Granabastos	9.017	9.208	9.125		+	Medellín, Central					
Cartagena, Bazurto	6.458	6.500	6.490		-	Mayorista de Antioquia	4.583	4.717	4.656		-
Medellín, Central						Medellín, Plaza					
Mayorista de Antioquia	8.500	8.767	8.660		-	Minorista José María Villa	5.167	5.417	5.306		=
Montería (Córdoba)	6.500	6.667	6.583		=	Montería (Córdoba)	4.250	4.417	4.333		=
Pereira, Mercasa	8.760	9.500	9.130		=	Neiva, Surabastos	4.583	5.417	5.000		+
Santa Marta (Magdalena)	10.778	11.111	10.944		+	Palmira (Valle del Cauca)	4.717	5.767	5.223		+
Sincelejo (Sucre)	6.458	6.542	6.504		+	Pamplona (Norte de Santander)	4.630	5.185	4.815		+
Valledupar, Mercado Nuevo	8.667	8.750	8.722		+	Pasto, El Potrerillo	3.917	4.167	4.042		+
Aceite soya						Popayán (Cauca)	4.000	4.167	4.074		-
Cartago (Valle del Cauca)	5.000	5.583	5.367		=	Santa Marta (Magdalena)	5.300	5.833	5.592		+
Aceite vegetal mezcla						Sincelejo (Sucre)	3.875	4.167	4.008		-
Arauca (Arauca)	4.537	4.630	4.568		=	Tuluá (Valle del Cauca)	4.458	5.167	4.820		+
Armenia, Mercar	5.667	5.708	5.694		=	Valledupar, Mercado Nuevo	4.833	5.250	5.028		+
Barranquilla, Barranquillita	4.467	4.592	4.531		+	Villavicencio, CAV	5.683	6.792	6.319		+
Barranquilla, Granabastos	4.533	4.675	4.604		-	Arveja enlatada					
Bogotá, D. C., Corabastos	4.983	5.000	4.994		+	Barranquilla, Barranquillita	6.075	6.129	6.100		-
Bucaramanga, Centroabastos	4.259	5.333	4.798		=	Medellín, Plaza					
Bucaramanga, Mercados del centro	4.648	5.500	5.079		-	Minorista José María Villa	8.000	8.229	8.125		=
Buenaventura (Valle del Cauca)	5.017	5.800	5.546		=	Santa Marta (Magdalena)	5.780	6.855	6.263		+
Cali, La Floresta	5.417	6.167	5.778		+	Valledupar, Mercado Nuevo	8.333	8.611	8.426		=
Cali, Santa Helena	5.300	5.833	5.583		+	Avena en hojuelas					
Cali, Siloé	6.167	6.500	6.333		=	Arauca (Arauca)	7.533	7.533	7.533		=
Cartagena, Bazurto	4.417	4.583	4.542		+	Armenia, Mercar	7.208	7.250	7.229		=
Cartago (Valle del Cauca)	4.433	4.833	4.621		=	Barranquilla, Barranquillita	6.927	6.990	6.964		+
Cúcuta, Cenabastos	4.259	4.630	4.406		+	Barranquilla, Granabastos	6.833	7.292	6.998		=
Cúcuta, La Nueva Sexta	3.889	4.352	4.198		+	Bogotá, D. C., Corabastos	7.167	7.250	7.222		+
Florencia (Caquetá)	4.617	5.000	4.792		+	Bogotá, D. C., Paloquemao	7.500	7.750	7.625		-
Ibagué, Plaza La 21	4.375	4.542	4.444		-						

Cuadro 8. Mercados mayoristas. Precios de venta de productos procesados (conclusión) 2017 (24 al 30 de junio)

Productos y mercados	Pesos por kilogramo			Tendencia	Productos y mercados	Pesos por kilogramo			Tendencia
	Mínimo	Máximo	Medio			Mínimo	Máximo	Medio	
Sal yodada (continuación)					Salsa de tomate doy pack (continuación)				
Cúcuta, La Nueva Sexta	900	900	900	=	Villavicencio, CAV	10.639	11.222	10.882	=
Ibagué, Plaza La 21	880	960	926	=	Sardinas en lata				
Manizales (Caldas)	920	920	920	=	Armenia, Mercar	8.069	8.578	8.368	=
Medellín, Central					Barranquilla, Barranquillita	7.510	7.549	7.532	+
Mayorista de Antioquia	868	920	901	-	Barranquilla, Granabastos	7.124	7.216	7.172	=
Medellín, Plaza					Bogotá, D. C., Corabastos	8.088	8.382	8.260	+
Minorista José María Villa	920	920	920	=	Bogotá, D. C., Plaza España	8.088	8.344	8.213	-
Montería (Córdoba)	880	944	906	+	Buenaventura (Valle del Cauca)	7.034	7.118	7.086	=
Neiva, Surabastos	960	1.000	970	=	Cali, La Floresta	7.765	7.990	7.840	+
Palmira (Valle del Cauca)	880	900	885	+	Cali, Santa Helena	8.431	8.578	8.513	=
Pamplona (Norte de Santander)	850	875	858	-	Cali, Siloé	7.353	7.500	7.418	=
Pasto, El Potrerillo	762	833	802	=	Cartagena, Bazurto	6.716	6.765	6.740	=
Pereira, Mercasa	855	876	866	-	Cartago (Valle del Cauca)	8.279	8.480	8.380	=
Popayán (Cauca)	888	928	909	+	Cúcuta, Cenabastos	8.064	8.333	8.154	+
Santa Marta (Magdalena)	840	880	850	+	Cúcuta, La Nueva Sexta	8.088	8.088	8.088	+
Sincelejo (Sucre)	792	816	802	=	Manizales (Caldas)	8.941	9.159	9.050	=
Tuluá (Valle del Cauca)	824	880	864	+	Medellín, Central				
Tunja, Complejo					Mayorista de Antioquia	6.127	6.500	6.301	-
de Servicios del Sur	600	600	600	=	Medellín, Plaza				
Valledupar, Mercado Nuevo	800	800	800	-	Minorista José María Villa	6.520	6.716	6.601	=
Villavicencio, CAV	820	845	829	=	Montería (Córdoba)	6.765	6.863	6.789	=
Salsa de tomate doy pack					Palmira (Valle del Cauca)	8.578	8.676	8.603	-
Arauca (Arauca)	10.000	10.000	10.000	=	Pamplona (Norte de Santander)	8.039	8.235	8.154	+
Armenia, Mercar	16.500	17.069	16.773	=	Pasto, El Potrerillo	6.961	7.108	7.026	-
Barranquilla, Barranquillita	18.083	18.125	18.104	=	Pereira, Mercasa	8.431	8.671	8.551	-
Bogotá, D. C., Corabastos	16.042	16.458	16.198	-	Popayán (Cauca)	7.353	7.500	7.435	+
Bogotá, D. C., Plaza España	15.833	16.250	16.094	+	Santa Marta (Magdalena)	6.118	7.275	6.564	=
Bucaramanga, Centroabastos	8.917	11.250	10.389	=	Sincelejo (Sucre)	6.863	7.152	6.959	=
Bucaramanga, Mercados del centro	9.208	10.750	9.882	=	Tuluá (Valle del Cauca)	8.436	8.578	8.525	=
Buenaventura (Valle del Cauca)	14.300	15.322	14.666	=	Villavicencio, CAV	8.137	8.676	8.453	-
Cali, La Floresta	16.000	16.042	16.014	=	Sopa de pollo (caja)				
Cali, Santa Helena	16.000	16.375	16.139	=	Bogotá, D. C., Corabastos	42.023	43.447	42.972	-
Cali, Siloé	14.500	15.208	14.903	=	Bogotá, D. C., Paloquemao	38.462	39.886	39.174	-
Cartagena, Bazurto	15.625	15.833	15.677	-	Bogotá, D. C., Plaza España	40.598	42.023	41.658	+
Cartago (Valle del Cauca)	14.458	15.000	14.760	+	Vinagre				
Ibagué, Plaza La 21	9.250	10.750	10.125	-	Arauca (Arauca)	3.200	3.200	3.200	=
Manizales (Caldas)	18.333	18.333	18.333	=	Barranquilla, Barranquillita	1.425	1.492	1.465	=
Medellín, Central					Barranquilla, Granabastos	1.462	1.500	1.482	++
Mayorista de Antioquia	13.021	14.563	13.792	+	Bucaramanga, Centroabastos	1.667	1.800	1.725	=
Medellín, Plaza					Bucaramanga, Mercados del centro	2.500	3.000	2.778	=
Minorista José María Villa	13.333	14.375	13.819	=	Cartagena, Bazurto	2.333	2.333	2.333	=
Montería (Córdoba)	13.333	14.500	13.896	=	Cúcuta, Cenabastos	1.375	1.667	1.542	+
Palmira (Valle del Cauca)	17.292	17.708	17.552	-	Cúcuta, La Nueva Sexta	1.500	1.667	1.611	=
Pamplona (Norte de Santander)	12.917	16.667	14.844	+	Pamplona (Norte de Santander)	1.500	1.583	1.556	=
Pasto, El Potrerillo	12.917	16.667	14.844	+	Santa Marta (Magdalena)	1.167	1.167	1.167	=
Popayán (Cauca)	13.229	16.042	14.679	-	Sincelejo (Sucre)	2.083	2.375	2.228	=
Santa Marta (Magdalena)	10.500	12.500	11.469	-	Valledupar, Mercado Nuevo	1.083	1.167	1.111	-
Sincelejo (Sucre)	15.375	15.417	15.396	=					
Tuluá (Valle del Cauca)	14.688	15.000	14.844	+					
Valledupar, Mercado Nuevo	20.000	22.500	20.972	-					

Tendencias:

- (---) Variación mayor al -20 %
- (--) Variación entre -10 % y -20 %
- (-) Variación entre 0 % y -10 %

(=) Variación igual a 0 %

(+) Variación entre 0 % y 10 %

(++) Variación entre 10 % y 20 %

(+++) Variación mayor al 20 %

(n.d.) No determinado



@DANE_Colombia



/DANEcolombia



/DANEcolombia

