

## Comportamiento de los precios

### A la baja precio de hortalizas, tubérculos y frutas



Fuente: DANE.

El Departamento Administrativo Nacional de Estadística (DANE), por medio del Sistema de Información de Precios y Abastecimiento del Sector Agropecuario (SIPSA), comunicó que durante la semana del 15 al 21 de junio bajaron las cotizaciones de las verduras y hortalizas, los tubérculos y plátanos y las frutas frescas.

En el grupo de las frutas, se destacó la caída de los precios de los cítricos, la piña perolera, el banano criollo, el lulo y el mango Tommy, mientras que se incrementaron los de la papaya Maradol, la curuba larga y la pera importada. En el caso del lulo llegó más cantidad desde Huila y Valle del Cauca.

Por su parte, para los tubérculos, disminuyeron las cotizaciones de todos los tipos de papa, tanto negras como criolla, así como de los plátanos guineo, hartón y dominico hartón. En el caso de la papa, se registró un mayor nivel de abastecimiento desde el altiplano cundiboyacense, el sur del país, el oriente antioqueño y Norte de Santander.

Finalmente, en las hortalizas, bajaron los precios mayoristas de la habichuela, el pimentón, el chócolo, el apio y las diferentes variedades de tomate. Para el tomate Riogrande, hubo un mayor nivel de ingreso desde Santander y Norte de Santander.

## Informe de contexto

### El creciente mercado de la fresa

La fresa, elegida por el Programa de Transformación Productiva (PTP) del Ministerio de Comercio, Industria y Turismo como una de las frutas con mayor potencial exportador del sector hortofrutícola del país, es además uno de los productos que muestra un significativo crecimiento en el volumen de ventas internacionales.

De acuerdo con diagnóstico que realiza el PTP, herramienta que será utilizada para la elaboración del Plan de Negocios para el Sector Hortofrutícola en Colombia, el comercio internacional de fresa espera superar en 2019 los 2.600 millones de dólares en ventas de producto fresco y 675 millones de dólares en producto congelado.

Actualmente, los principales importadores de esta fruta son Canadá, Alemania y Francia, que en conjunto abarcan el 43 % del total de importaciones mundiales.

Norteamérica es un gran importador, especialmente durante la contraestación, periodo en el que se reducen significativamente sus niveles de producción. Por su parte, el mercado de la Unión Europea se autoabastece en un 89 % con producción procedente, principalmente, de España, que aporta el 65 % del total de las importaciones, Italia con el 10 %, Bélgica 9 % y Holanda 7 %.

Dentro de este bloque económico, Francia es el segundo mercado más importante en términos de las compras externas de fresa fresca, después de Alemania (participa con el 17 % del total de las importaciones mundiales). Sus principales proveedores son España y Marruecos. Egipto, aunque con envíos esporádicos, viene ganando participación, gracias al nivel de tecnificación de sus cultivos y a la inversión realizada en la cadena de frío.

CONTENIDO	pág.		pág.
Comportamiento de los precios	1	Verduras y hortalizas	5
Informe de contexto	1	Frutas frescas	13
Indicador de abastecimiento	3	Tubérculos, raíces y plátanos	23
Lo que más sube y lo que más baja	4	Granos, carnes y procesados	27


**Tabla 1. Crecimiento del comercio internacional de fresa, tanto fresca como congelada 2008-2029**

Miles de dólares				
Años	Total fresa	Fresa orgánica	Total fresa congelada	Fresa orgánica congelada
2008	1.841.337	1.473	495.972	397
2009	1.774.148	1.419	454.218	363
2010	1.880.302	1.509	512.071	409
2011	2.183.499	1.746	567.249	454
2014*	2.257.738	1.805	585.991	469
2019*	2.379.656	1.903	617.227	494
2024*	2.493.879	1.994	647.214	518
2029*	2.603.610	2.082	675.951	541

 Fuente: Trademap y [http://esa.un.org/unpd/wpp/unpp/panel\\_population.htm](http://esa.un.org/unpd/wpp/unpp/panel_population.htm)

\* Potencial

De este modo, España concentra el 35 % del total de las ventas mundiales de la fruta, cifra que lo ubica como el país líder en exportaciones en este mercado.

Otro dato importante sobre el crecimiento del mercado de la fresa en el mundo es su producción que, según datos de la Organización de las Naciones Unidas para la Alimentación y la Agricultura (Faostat), ha crecido de manera constante, al pasar de 3,3 millones de toneladas en el 2000 a 4,6 millones en 2011, que equivale a un incremento del 40 %.

El crecimiento en el último quinquenio fue del 20 % al pasar de 4.332.592 toneladas, respecto a las 3.597.973 toneladas registradas durante los cinco años anteriores.

La distribución de la producción por continentes está encabezada por América y Europa, que en conjunto concentran prácticamente tres cuartas partes del total mundial.

De acuerdo con el diagnóstico del PTP, con datos de la Faostat, la curva de tendencia indica que la producción de esta fruta puede situarse en torno a los 6 millones de toneladas a nivel mundial en 2020.

Entre los principales productores a nivel mundial se destaca Estados Unidos con un 28 % de la participación total. Adicionalmente, en los últimos años, los mayores incrementos en la producción de fresa se han dado en Egipto (132 %), Turquía (63 %) y México (30 %).

Colombia no se queda atrás. En 2011 su producción se situó en algo más de 45.000 toneladas, lo que indica un crecimiento del 135 % frente a la cifra registrada en el año 2000. Por quinquenios, el aumento es algo más modesto; concretamente del 78 %.

«La tendencia de la producción de fresa en Colombia, de mantenerse el ritmo de crecimiento actual, apunta a su-

perar las 70.000 toneladas en 2020», sostiene el informe del PTP.

Frente a este panorama y de acuerdo con el calendario de producción mundial anual, Colombia tendría ventajas competitivas frente a otros exportadores gracias a que las buenas condiciones de las diferentes zonas de cultivo en el país permiten producir la fruta durante todo el año. Los demás solo lo hacen en verano.

Por su localización geográfica, el mercado natural de exportación de Colombia sería su propio continente, especialmente Estados Unidos y Canadá. Aunque también pueden existir posibilidades en los países centroamericanos.

El diagnóstico del PTP revela que Europa no sería un mercado que pueda absorber una gran cantidad de producto fresco de los países americanos.

Exactamente, en el mercado de Norteamérica, Colombia tendría que competir con México por el acceso a los Estados Unidos, con la desventaja en los tiempos de recorrido. Sin embargo, pueden existir posibilidades entre agosto y octubre, tiempo en el que el país manito no produce este producto.

Frente al mercado de Canadá, es importante tener en cuenta que el calendario de importaciones de este país es relativamente estable y no presenta grandes altibajos a lo largo del año. Su principal abastecedor es Estados Unidos.

El documento del PTP señala que sería necesario estudiar las posibilidades competitivas de este mercado para las producciones colombianas, especialmente entre los meses de octubre y diciembre, tiempo en el que exportaciones de los Estados Unidos alcanzan su valor más bajo.

Otro punto importante de referencia es Japón, que también importa una cantidad significativa de fresas, principalmente entre los meses de julio y noviembre y que actualmente son suministradas en su inmensa mayoría por Estados Unidos.

Según datos de Agronet, en 2012 las exportaciones colombianas de fresa frescas alcanzaron los 210.599 millones de dólares FOB. En lo que va corrido del año, las ventas externas superan los 188 millones de dólares FOB.

Los principales países destino de exportación son Panamá, las Antillas Holandesas, Aruba, Francia, Estados Unidos

y España. Un comercio importante que debe seguir creciendo, teniendo en cuenta que los precios del mercado de las fresas vienen creciendo de manera importante durante los últimos años.

A nivel mundial, el precio medio en el último quinquenio se ha situado en US\$2,5 por kilogramo entre los ocho principales importadores de esta fruta.

El precio más alto en este periodo corresponde al Reino Unido que alcanzó los US\$3,6 por kilo mientras que el más bajo recayó en Estados Unidos con US\$2,0.

Ahora y una vez se ponga en marcha el Plan de Negocios para el Sector Hortofrutícola en Colombia, una de las mayores apuestas para el mercado de la fresa será intensificar el cultivo para aumentar la precocidad y la productividad de las plantaciones.

Otros aspectos de intensificación tecnológica incluyen la utilización de variedades mejoradas, el empleo de riego por goteo con fertirriego localizado de alta frecuencia, la aplicación de programas nutricionales especializados y la mecanización parcial de la plantación y la cosecha.

Estos modelos de producción no son aplicables de la misma manera en todas las zonas de cultivo. En cada situación habrá que tener en cuenta el contexto global de la producción y todos los factores que intervienen en ella, considerando no solo el aspecto edafoclimático (tipo de suelo, clima, morfología del terreno, etc.) sino también los de tipo social y cultural (preparación de los productores, aceptación de la innovación, disponibilidad y capacitación de la mano de obra, etc.) y de acceso a la tecnología (disponibilidad de material vegetal, riego, insumos, maquinaria, etc.). Todo esto, con el propósito de aumentar la participación del producto colombiano en los diferentes mercados del mundo.

## Indicador de abastecimiento de alimentos

### Cae el abastecimiento en los principales mercados del país

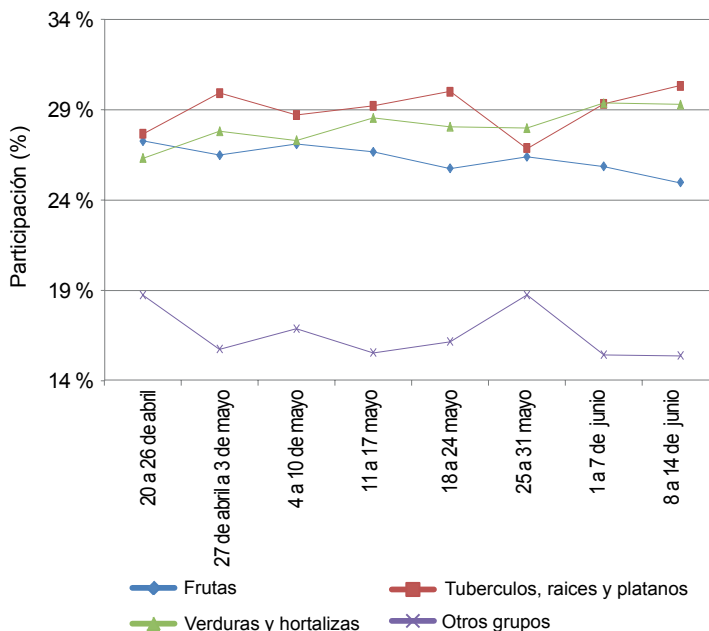
El abastecimiento en las centrales mayoristas de Mercar, Barranquillita, Corabastos, Las Flores, Centroabastos, Cavasa, Santa Helena, Cenabastos, Central Mayorista de Antioquia, Coomerca, Surabastos, Mercasa y La Central de Abastos de Villavicencio, para las semanas del 1 al 7 de junio y del 8 al 14 de junio, registró un descenso de 2,72 % en relación con el total de los alimentos.

Este descenso obedeció a una menor oferta de alimentos en los mercados de Barranquilla, en Barranquillita, con un -8,07 %; Villavicencio, en La Central de Abastos de Villavicencio, con un -8,60 %; Bucaramanga, en Centroabastos, con un -5,80 %; Pereira, en Mercasa, con un -5,10 %; Bogotá, en Corabastos y Las Flores, con un -4,50 %, y Cali, en Cavasa y Santa Helena, con un -4,27 %. Por otro lado, se registró un aumento en el abastecimiento de alimentos en las centrales como Armenia, en Mercar, con un 6,98 %; Cúcuta, en Cenabastos, con un 4,93 %; Medellín, en CMA y Coomerca, con un 2,95 %, y Neiva, en Surabastos con un 1,36 %.

En este sentido, en Barranquillita, el descenso más significativo lo presentó «otros grupos», con un -23,81 %, incidiendo en alimentos como maíz amarillo con un -36,84 % y panela en un -25,30 %; en la Central de Abastos de Villavicencio, se identificó del mismo modo un descenso en la oferta de los procesados (-41,39 %), a raíz de una menor entrada de productos como carne de pollo (-25,64 %)

y panela (-25,00 %); en Centroabastos el menor ingreso lo reportó tubérculos, raíces y plátanos, con un descenso en el acopio del -10,29 %, debido al comportamiento de productos como plátano guineo (-35,29 %) y papa criolla (-17,42 %). En Mercasa, la menor entrada de alimentos la registró la categoría «otros grupos» (-15,57 %), explicán-

**Gráfico 1. Participación por grupos de alimentos que fueron registrados en los mercados Mercar, Barranquillita, Corabastos y Las Flores, Centroabastos, Cavasa y Santa Helena, Cenabastos, CMA, Coomerca, Surabastos, Mercasa y la Central de Abastos de Villavicencio 2013 (20 de abril al 14 de junio).**



Fuente: SIPSA, Ministerio de Agricultura y Desarrollo Rural-DANE.



dose por el descenso en el abastecimiento de gaseosas y maltas y arroz; para Corabastos y Las Flores, el menor ingreso de alimentos lo presentó el grupo de las frutas, registrando un descenso de -9,39 %, incidiendo en alimentos como maracuyá en un -30,58 % y mango Tommy con un -29,96 %. Y en Cavasa y Santa Helena se observó una menor entrada de procesados, con un -11,34 %, debido al menor ingreso de harinas y lenteja.

En contraste, Mercar registró un aumento en el abastecimiento en el grupo de las frutas (38,67 %), a raíz de un mayor ingreso de productos como mandarina y naranja Valencia; en el mercado de Cenabastos el incremento más importante lo reportó igualmente las frutas con un 15,15 %, debido al comportamiento de la curuba y la

mora. En cuanto a la CMA y Coomerca la mayor entrada de alimentos la reportaron las verduras y hortalizas, con un 11,57 %, debido al mayor ingreso de productos como repollo y arveja verde en vaina; y para el mercado de Surabastos se destacó un aumento en la entrada de tubérculos, raíces y plátanos, con un 8,45 %.

Los grupos con mayor participación para la semana comprendida entre el 8 y el 14 de junio, para el acumulado de los mercados, son los tubérculos, raíces y plátanos con 30,34 %, seguidos por las verduras y hortalizas con el 29,29 %, las frutas frescas con un 24,98 % y otros grupos entre los que se encuentran las carnes, los procesados, los granos, los cereales, los lácteos, los huevos y pescados con 15,39 %.

### Lo que más sube, lo que más baja

Ciudades	Lo que más sube	Lo que más baja
Barranquilla	Cebolla junca, pepino cohombro, lechuga Batavia, espinaca, arveja verde en vaina, guayaba pera, curuba larga, mora de Castilla, melón Cantalup, plátano hartón verde, maíz blanco trillado.	Remolacha, repollo blanco, cebollas cabezonas blanca y roja peruana, habichuela, ajo importado, papaya Maradol, banano Urabá, tomate de árbol, lulo, papas única, R-12 roja y criolla limpia, queso costeño.
Bogotá, D. C.	Acelga, cebollas cabeza blanca y junca Aquitania, chócolo mazorca, pepino de rellenar, zanahoria, limón Tahití, mangos de azúcar y común, patilla, papaya hawaiana, uvas red globe nacional e Isabela, mora de Castilla, panela cuadrada morena.	Brócoli, habichuela, remolacha, tomates larga vida y chonto, repollo morado, ajo nacional, mandarinas arrayana y Oneco, ciruela roja, melón Cantalup, aguacate papelillo, mango Tommy, papas suprema, parda pastusa y criolla limpia, plátano hartón verde, garbanzo importado.
Bucaramanga	Arveja verde en vaina, cebollas junca Aquitania y cabeza blanca, ahuyama, pepino cohombro, pitahaya, mango de azúcar, patilla, uva importada, maracuyá, papaya Maradol, aguacate papelillo, arracacha amarilla, plátano hartón verde, bagre rayado entero fresco.	Habichuela, tomate Riogrande, acelga, repollos morado y blanco, cebolla cabeza roja importada, ciruelas negra chilena y roja, naranjas tangelo y Valencia, limones común y Tahití, tomate de árbol, papas única y R-12 negra, yuca criolla, garbanzo importado.
Cali	Rábano rojo, ajo importado, pepino cohombro, cebolla cabeza blanca pastusa, zanahoria bogotana, curuba larga, pera importada, papaya maradol, mora de Castilla, maracuyá, papas criolla sucia y suprema, arracacha amarilla, cucuco de maíz.	Habichuela, cebollas cabeza roja peruana y junca Aquitania, fríjol verde cargamanto, repollo morado, melón Cantalup, tomate de árbol, limón Tahití, mandarinas Oneco y arrayana, aguacate papelillo, piña manzana, papa nevada, carne de res lomo fino.
Cartagena	Pimentón, cebolla cabeza blanca, fresa, curuba larga, mango de azúcar, melón Cantalup, papaya Maradol, guayaba común, banano Urabá, plátano hartón verde, papa única, ñame criollo, carne de res lomo fino.	Habichuela, remolacha, cebolla junca, zanahoria bogotana, chócolo mazorca, coliflor, tomate de árbol, naranja y mandarina comunes, patilla, piña perolera, papa criolla limpia, mojarra lora entera fresca.
Cúcuta	Ajo nacional, zanahoria, arveja verde en vaina, lechuga Batavia, cebolla cabeza blanca, naranjas Valencia y común, granadilla, curuba larga, mora de Castilla, papa criolla limpia, arracacha amarilla, yuca criolla, arroz de primera.	Pepino cohombro, tomate Riogrande, habichuela, chócolo mazorca, apio, limones Tahití y común, mandarina común, banano criollo, manzana roja importada, piña perolera, guayaba común, papas única, suprema y parda pastusa, plátano guineo, queso costeño.
Medellín	Zanahoria larga vida, tomate riñón, arveja verde en vaina, espinaca, coliflor, repollo blanco, mora de Castilla, limón mandarino, pitahaya, curuba larga, piña gold, papa criolla limpia, arracacha blanca, yuca criolla, huevo blanco extra.	Habichuela, cebolla cabeza roja importada, pimentón, tomate larga vida, remolacha, ajo nacional, mandarina Oneco, fresa, pera nacional, limón Tahití, naranja Valencia, papas nevada, capira y R-12 negra, trucha en corte mariposa.
Pereira	Pepino cohombro, arveja verde en vaina, repollo blanco, cebolla cabeza blanca, limones mandarino y común, mora de Castilla, uvas red globe nacional y roja, mango Tommy, piña gold, guayaba pera, fríjol cargamanto rojo, maíz blanco trillado.	Habichuela, zanahoria bogotana, tomate chonto, fríjol verde en vaina, pimentón, granadilla, mandarina Oneco, melón Cantalup, maracuyá, guanábana, curuba larga, papas criolla limpia y capira, plátanos hartones maduro y verde, arveja verde seca importada.

**Verduras y hortalizas**

**Mejora abastecimiento de habichuela desde Santander**



Fuente: DANE.

El incremento en las cosechas procedentes de Santander, Quindío y Boyacá provocó durante esta semana un alto volumen de abastecimiento de habichuela en los principales mercados del país, situación que permitió una reducción en el precio de la leguminosa en treinta y cinco de las cuarenta centrales que la comercializaron. En Armenia y Bogotá D. C., el kilo se vendió a \$1.009 y a \$1.236; registró una reducción promedio de 35,18 %.

Comportamiento similar presentó la cotización de los tomates Riogrande, chonto, larga vida y riñón. En el caso particular de la variedad Riogrande, los descensos obedecieron a la amplia oferta que llegó desde Bochalema, Durania, Abrego y Los Patios, Norte de Santander, así como de Lebrija, Girón y Socorro, Santander. En Bucaramanga y Cúcuta el kilo se vendió a \$1.055 y a \$1.199, respectivamente, un 11,86 % menos que la semana pasada.

La tendencia a la baja también afectó el precio de las cebollas cabeza roja nacional e importada y junca, así como la cotización de los frijoles verde en vaina y verde cargamanto. El aumento en el ingreso procedente de Perú jalonó el comportamiento de las cebollas importadas. En Medellín, el kilo de cabeza roja se transó a \$916; bajó en promedio 12,70 %.

También cayeron las cotizaciones del pimentón, el apio, el repollo morado, la remolacha y la zanahoria. Los comerciantes atribuyeron la tendencia a la baja del

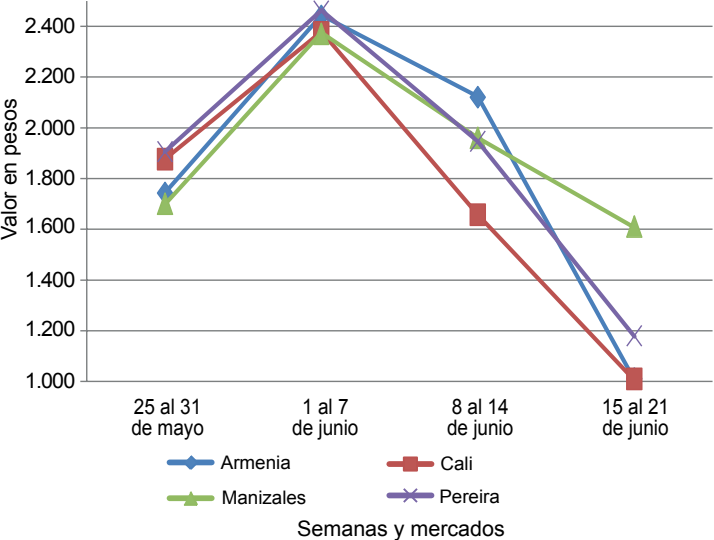
pimentón a la abundante producción registrada en los departamentos del Valle del Cauca, Caldas, Risaralda y Antioquia. En Montería el kilo se vendió a \$1.975; un 8,14 %, en promedio, por debajo de la semana anterior.

Por el contrario, se observaron alzas en el precio de la arveja verde en vaina que subió en veinte de los treinta y dos mercados que ofrecieron la verdura. Este comportamiento obedeció a disminución en las cosechas procedentes de Nariño, Tolima y Boyacá. En Manizales el kilo se vendió a \$4.313; registró un aumento en promedio de 32,69 %.

Igual ocurrió con las cotizaciones de la cebolla cabeza blanca; de acuerdo con los comerciantes, la poca oferta que llegó desde Boyacá y Cundinamarca provocó el comportamiento de tendencia al alza de la cebolla cabeza blanca. En Villavicencio, el kilo se transó a \$688; subió en promedio 8,12 %.

Las alzas afectaron, igualmente, los precios del ajo importado, el brócoli, el rábano rojo, el perejil, la acelga y el pepino cohombro. Las bajas importaciones procedentes de China, por el aumento en el precio del dólar, jalonaron los incrementos del ajo. En la central mayorista de Cavasa, en Cali, el kilo se vendió a \$4.200; un 13,51 %, en promedio, por encima de la semana anterior.

**Gráfico 2. Comportamiento de los precios mayoristas de la habichuela 2013 (25 de mayo al 21 de junio)**



Fuente: SIPSA-DANE-Ministerio de Agricultura y Desarrollo Rural.

















**Cuadro 1. Mercados mayoristas. Precios de venta de verduras y hortalizas (conclusión)  
2013 (15 al 21 de junio)**

Productos y mercados	Pesos por kilogramo				Tenden- cia	Productos y mercados	Pesos por kilogramo				Tenden- cia
	Mínimo	Máximo	Medio	Precios			Mínimo	Máximo	Medio	Precios	
<b>Tomate chonto</b>						<b>Tomate Riogrande (continuación)</b>					
Armenia, Mercar	1.050	1.100	1.075			Duitama (Boyacá)	980	980	980		
Bogotá, D. C., Corabastos	1.106	1.273	1.190	--		Montería (Córdoba)	907	1.000	953	-	
Cartago (Valle del Cauca)	1.033	1.067	1.050	-		Pamplona (Norte de Santander)	795	1.205	964	---	
Chiquinquirá (Boyacá)	1.060	1.060	1.060	-		San Gil (Santander)	480	740	610	---	
Ibagué, Plaza La 21	991	1.081	1.021	-		Socorro (Santander)	480	600	540	---	
Manizales (Caldas)	1.034	1.045	1.040	--		Sogamoso (Boyacá)	1.136	1.136	1.136	-	
Neiva, Surabastos	1.160	1.240	1.184	-		Valledupar, Mercabastos	583	1.000	750	---	
Pereira, La 41	1.200	1.200	1.200	-		Valledupar, Mercado Nuevo	667	833	750	--	
Pereira, Mercasa	900	1.000	967	--		<b>Tomate Riogrande bumangués</b>					
Peñol (Antioquia)	875	953	925	-		Barranquilla, Barranquillita	980	1.500	1.213	-	
Santa Bárbara (Antioquia)	523	523	523	--		Barranquilla, Granabastos	1.068	1.307	1.220	--	
Sincelejo (Sucre)	1.000	1.000	1.000	--		Cartagena, Bazurto	1.159	1.682	1.379	--	
Tunja (Boyacá)	909	955	936	--		<b>Tomate Riogrande ocañero</b>					
Valledupar, Mercabastos	1.000	1.000	1.000	--		Barranquilla, Barranquillita	840	1.400	1.113	+	
<b>Tomate chonto antioqueño</b>						Barranquilla, Granabastos	1.063	1.500	1.317	--	
El Santuario (Antioquia)	767	1.250	1.008	++		Cartagena, Bazurto	831	946	883	---	
La Ceja (Antioquia)	1.000	1.100	1.050	--		<b>Zanahoria</b>					
Marinilla (Antioquia)	851	854	853	---		Armenia, Mercar	600	683	633	-	
Medellín, Central						Bogotá, D. C., Corabastos	854	979	886	+	
Mayorista de Antioquia	1.000	1.433	1.069	--		Bucaramanga, Centroabastos	694	771	724	+	
Medellín, Coomerca	1.000	1.067	1.033	-		Buenaventura (Valle del Cauca)	483	483	483	-	
Montería (Córdoba)	1.025	1.050	1.038	--		Cali, Cavasa	364	409	384	-	
Peñol (Antioquia)	633	725	672	--		Cartago (Valle del Cauca)	794	1.033	914	+	
Rionegro (Antioquia)	913	1.000	951	--		Chiquinquirá (Boyacá)	750	750	750	=	
Sonsón (Antioquia)	1.363	1.363	1.363	+		Cúcuta, Cenabastos	525	867	668	++	
Yarumal (Antioquia)	1.333	1.333	1.333	n.d.		Duitama (Boyacá)	950	950	950	-	
<b>Tomate chonto valluno</b>						Ibagué, Plaza La 21	720	888	823	-	
Buenaventura (Valle del Cauca)	1.300	1.350	1.325	--		Ipiales (Nariño)	333	333	333	-	
Cali, Cavasa	1.025	1.250	1.138	+		Manizales (Caldas)	738	746	742	+	
Cali, Santa Helena	1.067	1.075	1.071	--		Neiva, Surabastos	620	773	691	+	
Medellín, Central						Palmira (Valle del Cauca)	455	455	455	-	
Mayorista de Antioquia	1.000	1.433	1.069	--		Pamplona (Norte de Santander)	600	750	671	-	
Palmira (Valle del Cauca)	850	975	913	---		Pasto (Nariño)	217	275	244	-	
Tuluá (Valle del Cauca)	1.125	1.175	1.150	-		Pereira, Mercasa	471	471	471	n.d.	
<b>Tomate larga vida</b>						Popayán (Cauca)	800	822	811	++	
Bogotá, D. C., Corabastos	1.117	1.283	1.174	--		San Gil (Santander)	987	1.145	1.066	-	
Cali, Cavasa	1.600	1.600	1.600	+		Sincelejo (Sucre)	375	416	399	+	
Cali, Santa Helena	1.333	1.350	1.342	-		Sogamoso (Boyacá)	750	750	750	=	
Chiquinquirá (Boyacá)	720	720	720	---		Sonsón (Antioquia)	1.000	1.000	1.000	+	
Medellín, Central						Tuluá (Valle del Cauca)	556	556	556	n.d.	
Mayorista de Antioquia	1.450	1.600	1.488	-		Tunja (Boyacá)	583	667	618	+	
Neiva, Surabastos	1.160	1.240	1.184	-		Valledupar, Mercabastos	750	833	792	--	
Pasto (Nariño)	1.150	1.225	1.192	--		Villavicencio, CAV	600	760	697	-	
Popayán (Cauca)	844	844	844	+		<b>Zanahoria bogotana</b>					
Sogamoso (Boyacá)	1.250	1.250	1.250	-		Barranquilla, Barranquillita	750	979	840	+	
Tuluá (Valle del Cauca)	2.067	2.200	2.133	+		Barranquilla, Granabastos	758	917	815	-	
Tunja (Boyacá)	1.000	1.175	1.095	-		Buenaventura (Valle del Cauca)	667	667	667	n.d.	
Villavicencio, CAV	1.096	1.219	1.153	--		Cali, Cavasa	825	875	859	+	
<b>Tomate riñón</b>						Cali, Santa Helena	708	833	771	+	
Armenia, Mercar	2.000	2.000	2.000	=		Cartagena, Bazurto	775	850	813	-	
Bogotá, D. C., Corabastos	2.222	2.222	2.222	=		Cúcuta, Cenabastos	625	972	827	++	
Bucaramanga, Centroabastos	1.818	1.932	1.903	+		Pamplona (Norte de Santander)	667	833	738	-	
Cartago (Valle del Cauca)	2.033	2.300	2.167	-		Pereira, La 41	806	806	806	+	
Ipiales (Nariño)	889	972	931	--		Pereira, Mercasa	625	639	632	--	
Manizales (Caldas)	2.100	2.100	2.100	=		Tuluá (Valle del Cauca)	728	806	767	+	
Medellín, Central						<b>Zanahoria larga vida</b>					
Mayorista de Antioquia	1.867	1.967	1.900	++		Carmen de Viboral, (Antioquia)	231	231	231	++	
Pereira, La 41	2.233	2.233	2.233	-		El Santuario (Antioquia)	201	250	226	++	
Pereira, Mercasa	1.750	1.833	1.810	-		La Ceja (Antioquia)	393	576	485	+++	
Sincelejo (Sucre)	2.000	2.150	2.083	-		Marinilla (Antioquia)	248	248	248	-	
<b>Tomate riñón valluno</b>						Medellín, Central					
Montería (Córdoba)	2.175	2.175	2.175	+		Mayorista de Antioquia	235	392	297	+++	
<b>Tomate Riogrande</b>						Medellín, Coomerca	285	353	330	+++	
Bucaramanga, Centroabastos	848	1.295	1.055	-		Montería (Córdoba)	382	456	419	-	
Bucaramanga, Mercados del centro	920	920	920	---		Rionegro (Antioquia)	262	316	286	+	
Cúcuta, Cenabastos	1.023	1.288	1.199	--							

Tendencias:  
 (---) Variación mayor al -20 %  
 (--) Variación entre -10 % y -20 %  
 (-) Variación entre 0 % y -10 %

(=) Variación igual a 0 %  
 (+) Variación entre 0 % y 10 %  
 (+ +) Variación entre 10 % y 20 %  
 (+++) Variación mayor al 20 %  
 (n.d.) No determinado

## Frutas frescas

### Aumentó oferta de lulo a nivel nacional



Fuente: DANE.

A lo largo de esta semana se registró un descenso en los precios del lulo en veinte de los treinta y dos mercados donde se ofreció este producto. Esta situación se presentó gracias al aumento de las cosechas en El Dovio (Valle del Cauca), Gigante y Garzón (Huila), sumado a la mayor oferta proveniente desde Aguadas (Caldas), Urao (Antioquia), La Belleza, Confinés, Piedecuesta y Socorro (Santander). En las ciudades de Bucaramanga y Bogotá D. C., por ejemplo, el kilo se negoció a \$2.568 y \$2.643, indicando una reducción del 5,42 %.

Sucedió igual con los precios de las mandarinas arrayana, común y Oneco. En el caso de la mandarina arrayana, la mayor producción en los municipios de Suaita, Guapotá, Socorro, Lebrija, Charalá, Simacota (Santander), Pauna (Boyacá), Cumaral, Restrepo, Lejanías y Guamal (Meta) ocasionó la caída de los precios en quince de los dieciséis mercados donde se ofreció esta semana. En cuanto a la variedad común, la tendencia a la baja obedeció a la mayor producción en Simacota, Villanueva, Socorro, Lebrija, Piedecuesta (Santander), Chinchiná (Caldas) y La Pintada (Antioquia) y al mayor ingreso proveniente desde Ecuador. En las centrales de Surabastos, en Neiva, y Cenabastos, en Cúcuta, el kilo se vendió en promedio a \$800 y a \$883, respectivamente; un 10,10 % menos que la semana pasada.

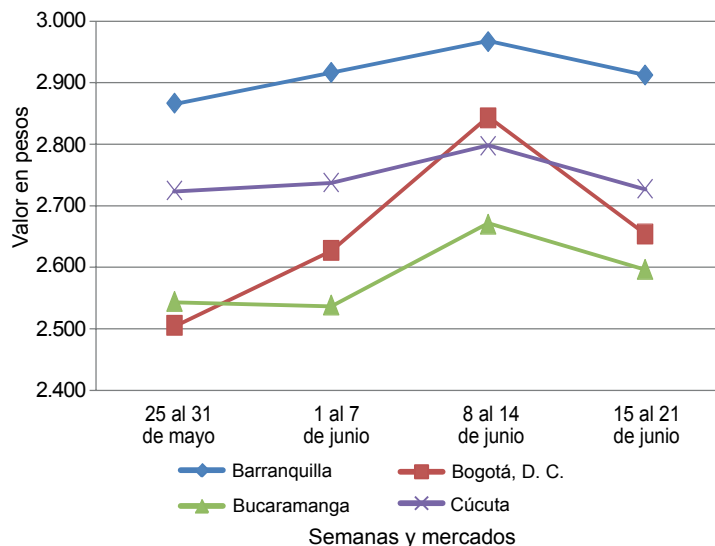
El aumento de las cosechas en Jordán, Villanueva, Socorro (Santander), Abejorral, Montebello, Santa Bárbara (Antioquia), Caicedonia (Valle del Cauca), Espinal, Mariquita, Guamo (Tolima), Garzón y Pitalito (Huila) provocó que los precios del limón Tahití bajaran en diecinueve de los veintisiete mercados donde se transó. En Cali y Armenia, por ejemplo, el precio por kilo bajó un 8,28 %, en promedio, vendiéndose a \$650 y a \$667, respectivamente.

La tendencia a la baja también afectó la cotización de las naranjas Valencia y tangelo. En el caso de la variedad Valencia, el aumento en las cosechas en Pereira (Risaralda) y Armenia (Quindío), sumado al mayor ingreso desde el Valle del Cauca, jalonó el comportamiento a la baja sus cotizaciones. El mayor descenso se registró en Neiva; allí el kilo se ofreció a \$280, lo que representó una reducción superior al 15,00 %.

Por otra parte, subieron los precios de la uva red globe nacional, la papaya Maradol, la curuba larga, las piñas gold y manzana, la pera importada, la fresa, la patilla, el banano Urabá, la guayaba pera y las manzanas royal gala y verde importadas. Para el caso de la papaya Maradol, la reducción de las cosechas en los cultivos ubicados en Palmira, La Unión (Valle del Cauca), Puerto López, Lejanías (Meta) y Yopal (Casanare) jalonó las cotizaciones al alza en veintitrés de los treinta y tres mercados donde se comercializó. En Cali y Armenia, el kilo se negoció a \$769 y \$761; un 13,46 % más.

Por último, las menores labores de recolección en el Valle del Cauca y el bajo ingreso desde los municipios de Silos, Cucutilla y Cácuta (Norte de Santander) adujeron el incremento en los precios de la curuba larga en quince de los veintiséis mercados donde se comercializó. En Cúcuta y Cartagena, por ejemplo, se vendió a \$793 y a \$1.520, respectivamente; un 7,26 % en promedio más.

**Gráfico 3. Comportamiento de los precios mayoristas del lulo 2013 (25 de mayo al 21 de junio)**



Fuente: SIPSA-DANE-Ministerio de Agricultura y Desarrollo Rural.











Cuadro 2. Mercados mayoristas. Precios de venta de frutas frescas (continuación)  
2013 (15 al 21 de junio)

Productos y mercados	Pesos por kilogramo				Tendencia	Productos y mercados	Pesos por kilogramo				Tendencia
	Mínimo	Máximo	Medio				Mínimo	Máximo	Medio		
<b>Limón Tahití</b>						<b>Mandarina arrayana (continuación)</b>					
Armenia, Mercar	633	700	667	-		Tunja (Boyacá)	773	864	797	---	
Bogotá, D. C., Corabastos	714	857	821	+++		Ubaté (Cundinamarca)	675	675	675	n.d.	
Bucaramanga, Centroabastos	400	400	400	-		Villavicencio, CAV	740	827	774	-	
Bucaramanga, Mercados del centro	400	400	400	=		<b>Mandarina común</b>					
Cali, Cavasa	625	675	650	-		Barranquilla, Barranquillita	1.159	1.318	1.212	--	
Cali, Santa Helena	700	700	700	--		Bucaramanga, Centroabastos	739	826	784	-	
Cartago (Valle del Cauca)	733	767	750	-		Bucaramanga, Mercados del centro	720	720	720	-	
Cúcuta, Cenabastos	472	583	530	--		Cartagena, Bazurto	1.364	1.523	1.439	+	
Duitama (Boyacá)	580	580	580	---		Cúcuta, Cenabastos	820	930	883	--	
Ibagué, Plaza La 21	640	960	760	=		Ipiales (Nariño)	1.025	1.100	1.063	+	
Manizales (Caldas)	650	650	650	=		Montería (Córdoba)	867	960	898	---	
Medellín, Central						Neiva, Surabastos	800	800	800	-	
Mayorista de Antioquia	1.000	1.000	1.000	-		Pamplona (Norte de Santander)	1.000	1.133	1.074	+	
Medellín, Coomerca	725	775	761	+		San Gil (Santander)	520	600	560	---	
Neiva, Surabastos	640	720	672	+++		Santa Bárbara (Antioquia)	444	523	483	-	
Pamplona (Norte de Santander)	688	806	748	--		Sincedejo (Sucre)	1.000	1.020	1.013	--	
Pasto (Nariño)	530	550	540	--		Socorro (Santander)	427	427	427	--	
Pereira, La 41	667	675	671	-		Tunja (Boyacá)	950	967	957	--	
Pereira, Mercasa	675	750	705	-		Valledupar, Mercabastos	1.000	1.160	1.087	---	
Rionegro (Antioquia)	1.000	1.050	1.029	-		<b>Mandarina Oneco</b>					
San Gil (Santander)	400	420	410	---		Armenia, Mercar	633	700	656	-	
Santa Bárbara (Antioquia)	183	365	274	---		Armenia, Retiro	400	450	425	+	
Socorro (Santander)	270	380	325	---		Bogotá, D. C., Corabastos	727	848	809	--	
Sogamoso (Boyacá)	909	909	909	=		Cali, Cavasa	767	767	767	-	
Tuluá (Valle del Cauca)	767	767	767	-		Cali, Santa Helena	850	900	875	-	
Tunja (Boyacá)	533	627	565	-		Cartago (Valle del Cauca)	1.033	1.100	1.067	+++	
Ubaté (Cundinamarca)	864	864	864	+++		Ibagué, Plaza La 21	600	660	620	-	
Villavicencio, CAV	600	760	688	-		Manizales (Caldas)	900	925	913	-	
<b>Lulo</b>						Medellín, Central					
Armenia, Mercar	2.100	2.200	2.156	+		Mayorista de Antioquia	1.750	1.750	1.750	-	
Barranquilla, Barranquillita	3.100	3.100	3.100	=		Medellín, Coomerca	725	967	856	-	
Barranquilla, Granabastos	2.900	2.925	2.908	-		Pereira, La 41	925	967	946	--	
Bogotá, D. C., Corabastos	2.600	2.733	2.643	-		Pereira, Mercasa	725	775	757	--	
Bucaramanga, Centroabastos	2.460	2.747	2.568	-		Rionegro (Antioquia)	1.125	1.250	1.208	-	
Buenaventura (Valle del Cauca)	2.100	2.300	2.200	-		Santa Bárbara (Antioquia)	376	454	415	---	
Cali, Cavasa	2.000	2.175	2.094	-		<b>Mango común</b>					
Cali, Santa Helena	2.000	2.050	2.025	-		Bogotá, D. C., Corabastos	957	1.413	1.240	++	
Cartagena, Bazurto	3.160	3.160	3.160	=		Cartago (Valle del Cauca)	1.033	1.033	1.033	---	
Cartago (Valle del Cauca)	2.067	2.133	2.100	+		Ibagué, Plaza La 21	800	800	800	+	
Chiquinquirá (Boyacá)	1.917	1.967	1.942	+		Manizales (Caldas)	917	917	917	n.d.	
Cúcuta, Cenabastos	2.667	2.875	2.744	-		Medellín, Coomerca	600	600	600	+	
Duitama (Boyacá)	2.180	2.180	2.180	--		Neiva, Surabastos	800	880	848	+	
Ibagué, Plaza La 21	2.400	2.513	2.434	-		Pereira, La 41	792	833	813	-	
Manizales (Caldas)	2.125	2.125	2.125	-		Pereira, Mercasa	833	875	856	-	
Medellín, Central						Santa Bárbara (Antioquia)	523	554	539	++	
Mayorista de Antioquia	2.300	2.400	2.350	+		<b>Mango costeño</b>					
Medellín, Coomerca	2.000	2.175	2.058	--		Medellín, Central					
Montería (Córdoba)	3.000	3.000	3.000	=		Mayorista de Antioquia	800	800	800	=	
Neiva, Surabastos	2.200	2.400	2.280	+		Montería (Córdoba)	586	650	607	+	
Palmira (Valle del Cauca)	2.133	2.150	2.142	--		<b>Mango de azúcar</b>					
Pamplona (Norte de Santander)	2.000	2.333	2.250	-		Barranquilla, Barranquillita	1.250	1.600	1.483	-	
Pasto (Nariño)	1.522	1.543	1.529	-		Bogotá, D. C., Corabastos	1.800	1.973	1.869	+++	
Pereira, La 41	1.900	1.900	1.900	=		Bucaramanga, Centroabastos	1.467	1.667	1.568	++	
Pereira, Mercasa	2.067	2.133	2.100	-		Cali, Santa Helena	800	800	800	+	
Popayán (Cauca)	1.300	1.320	1.310	--		Cartagena, Bazurto	1.000	1.080	1.027	+	
San Gil (Santander)	2.400	2.400	2.400	+		Medellín, Central					
Socorro (Santander)	2.000	2.400	2.200	-		Mayorista de Antioquia	900	900	900	=	
Sogamoso (Boyacá)	2.300	2.300	2.300	=		San Gil (Santander)	2.000	2.000	2.000	=	
Tuluá (Valle del Cauca)	2.000	2.133	2.067	-		Tunja (Boyacá)	1.818	1.818	1.818	++	
Tunja (Boyacá)	2.500	2.500	2.500	-		<b>Mango manzano</b>					
Valledupar, Mercabastos	2.950	3.200	3.083	+		Armenia, Mercar	750	778	766	-	
Villavicencio, CAV	2.750	3.000	2.888	-		Buenaventura (Valle del Cauca)	1.450	1.450	1.450	-	
<b>Mandarina arrayana</b>						Cartago (Valle del Cauca)	1.033	1.133	1.083	++	
Bogotá, D. C., Corabastos	932	1.011	957	--		Medellín, Central					
Buenaventura (Valle del Cauca)	1.300	1.350	1.325	-		Mayorista de Antioquia	1.000	1.000	1.000	=	
Cali, Cavasa	750	775	769	-		Pamplona (Norte de Santander)	1.400	1.400	1.400	=	
Cali, Santa Helena	850	900	875	-		Pereira, La 41	944	972	958	--	
Chiquinquirá (Boyacá)	680	760	720	-		Pereira, Mercasa	1.042	1.139	1.097	-	
Duitama (Boyacá)	980	980	980	--		Tunja (Boyacá)	1.136	1.136	1.136	-	
Ibagué, Plaza La 21	600	720	640	-							
Pasto (Nariño)	1.427	1.520	1.473	n.d.							
Popayán (Cauca)	1.160	1.340	1.250	+							
San Gil (Santander)	520	600	560	---							
Socorro (Santander)	440	453	447	--							
Sogamoso (Boyacá)	1.000	1.000	1.000	-							
Tuluá (Valle del Cauca)	950	1.000	975	--							









**Cuadro 2. Mercados mayoristas. Precios de venta de frutas frescas (conclusión)  
2013 (15 al 21 de junio)**

Productos y mercados	Pesos por kilogramo				Tenden- cia	Productos y mercados	Pesos por kilogramo				Tenden- cia
	Mínimo	Máximo	Medio	Precios			Mínimo	Máximo	Medio	Precios	
<b>Uva Isabela (continuación)</b>						<b>Uva red globe nacional (continuación)</b>					
Ipiales (Nariño)	2.600	2.600	2.600		++	Pereira, La 41	2.500	2.800	2.650		++
La Ceja (Antioquia)	2.100	2.100	2.100		--	Pereira, Mercasa	2.533	2.633	2.557		+
Medellín, Central						Rionegro (Antioquia)	2.833	3.194	2.978		+
Mayorista de Antioquia	2.300	2.300	2.300		=	San Gil (Santander)	3.741	3.741	3.741		+
Neiva, Surabastos	1.360	1.400	1.368		-	Socorro (Santander)	3.364	3.364	3.364		-
Palмира (Valle del Cauca)	1.680	1.680	1.680		++	Tuluá (Valle del Cauca)	2.525	2.633	2.579		+
Pamplona (Norte de Santander)	3.200	3.200	3.200		-						
Pasto (Nariño)	1.920	2.027	1.982		+	<b>Uva roja</b>					
Rionegro (Antioquia)	2.600	2.800	2.736		-	Duitama (Boyacá)	2.500	2.833	2.667		+
San Gil (Santander)	2.773	2.773	2.773		+	Ipiales (Nariño)	2.875	3.250	3.063		+
Socorro (Santander)	2.160	2.160	2.160		-	Neiva, Surabastos	3.450	3.500	3.470		-
Sogamoso (Boyacá)	2.625	2.625	2.625		-	Pereira, La 41	4.611	4.722	4.667		-
Tuluá (Valle del Cauca)	2.000	2.000	2.000		+	Pereira, Mercasa	4.444	4.889	4.570		+
Tunja (Boyacá)	2.160	2.200	2.176		+	Sincelejo (Sucre)	3.778	3.889	3.852		+
Ubaté (Cundinamarca)	2.900	2.900	2.900		=	Sogamoso (Boyacá)	2.208	2.208	2.208		--
Villavicencio, CAV	2.640	3.060	2.863		+						
<b>Uva negra</b>						<b>Uva verde</b>					
Cartago (Valle del Cauca)	1.947	2.027	1.987		---	Bogotá, D. C., Corabastos	2.467	2.727	2.566		-
Duitama (Boyacá)	2.500	2.500	2.500		=	Bucaramanga, Centroabastos	1.733	2.080	1.938		-
Sogamoso (Boyacá)	2.208	2.208	2.208		-	Cartago (Valle del Cauca)	1.600	1.600	1.600		--
						Cúcuta, Cenabastos	3.444	3.481	3.472		+
<b>Uva red globe nacional</b>						Duitama (Boyacá)	2.708	2.750	2.729		++
Armenia, Mercar	2.720	2.800	2.773		++	Manizales (Caldas)	2.453	2.600	2.527		+
Barranquilla, Barranquillita	3.182	3.182	3.182		=	Medellín, Central					
Barranquilla, Granabastos	3.900	3.900	3.900		=	Mayorista de Antioquia	2.904	2.904	2.904		=
Bogotá, D. C., Corabastos	3.098	3.177	3.138		++	Neiva, Surabastos	3.450	3.500	3.470		-
Bucaramanga, Centroabastos	2.200	2.453	2.324		+	Pasto (Nariño)	1.680	1.920	1.800		-
Cali, Cavasa	2.667	2.667	2.667		+	San Gil (Santander)	3.704	3.704	3.704		-
Cali, Santa Helena	2.000	2.250	2.125		++	Sincelejo (Sucre)	1.600	2.400	2.000		---
Cartagena, Bazarito	3.444	3.444	3.444		+	Socorro (Santander)	3.636	3.636	3.636		=
Ibagué, Plaza La 21	2.800	3.040	2.880		+	Sogamoso (Boyacá)	2.208	2.208	2.208		-
La Ceja (Antioquia)	2.778	2.778	2.778		++	Tunja (Boyacá)	2.400	2.480	2.464		=
Manizales (Caldas)	2.453	2.667	2.560		+	Villavicencio, CAV	2.708	2.792	2.762		++
Medellín, Central											
Mayorista de Antioquia	2.740	3.045	2.765		+	Zapote					
Montería (Córdoba)	3.333	3.333	3.333		=	Barranquilla, Barranquillita	1.625	1.625	1.625		=
Pasto (Nariño)	1.920	2.027	1.969		+						

## Tendencias:

(---) Variación mayor al -20 %  
 (--) Variación entre -10 % y -20 %  
 (-) Variación entre 0 % y -10 %

(=) Variación igual a 0 %

(+ ) Variación entre 0 % y 10 %

(+ +) Variación entre 10 % y 20 %

(+++ ) Variación mayor al 20 %

(n.d.) No determinado

## Tubérculos, raíces y plátanos

### Caen cotizaciones de las papas negras



Fuente: DANE.

A lo largo de esta semana se observó una reducción en los precios de la papa única en diecinueve de los veinticuatro mercados donde se comercializó. Según los comerciantes, esta conducta obedeció al mayor nivel de abastecimiento proveniente del altiplano cundiboyacense y de Nariño, donde esta semana aumentaron las labores de recolección. En las ciudades de Pasto y Tunja, por ejemplo, el kilo se negoció a \$295 y a \$503; un 12,82 % menos.

Una situación similar se presentó para las cotizaciones mayoristas de otras variedades de papa negra, tales como la capira, la suprema, la parda pastusa, la nevada, las R- 12 negra y roja, y, por último, las criollas limpia y sucia. En el caso de la suprema, se observó un mayor volumen de carga que ingresó desde el sur del país, Norte de Santander y Cundinamarca, lo que ocasionó la caída de sus precios en dieciocho de los veinte mercados donde se vendió.

De igual manera, gracias a un incremento en el número de recolecciones realizadas en los municipios de Facatativá, Sibaté, El Rosal, Nemocón y Subachoque (Cundinamarca), sumado a la producción procedente del oriente antioqueño, la oferta de papa criolla limpia aumentó en los mercados, lo que condujo a la reducción de sus precios en veinte de los treinta y cuatro donde se transó. En las ciudades de Armenia y Villavicencio, por ejemplo, el kilo se cotizó a \$1.544 y a \$1.578, lo que significó un descenso del 6,83 %.

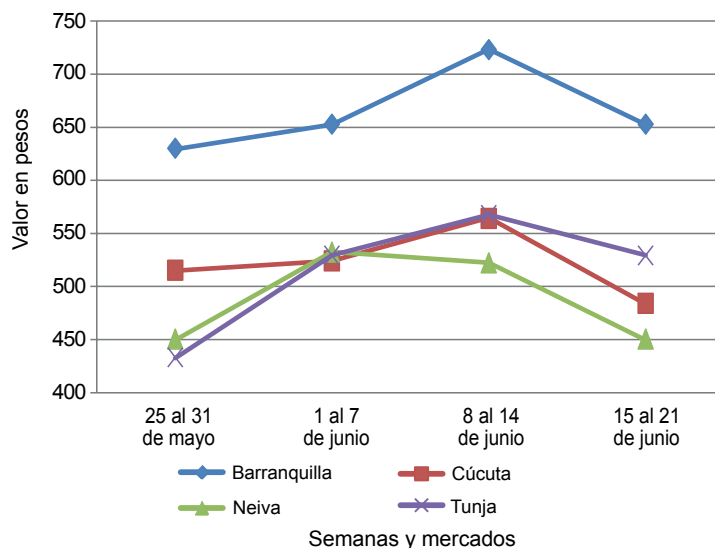
Asimismo, disminuyeron las cotizaciones de las yucas chirosa, criolla y llanera; el ñame diamante; y los plá-

tanos dominicos hartones verde y maduro, y hartones verde y maduro. Para este último, por ejemplo, aumentó su nivel de abastecimiento desde Quindío y Tolima, lo que provocó la caída de sus precios en seis de los nueve mercados donde se negoció. En Pereira y Armenia, por ejemplo, la cotización por kilo se redujo un 6,82 %, vendiéndose a \$708 y a \$656, respectivamente.

Finalmente, los precios mayoristas de la yuca criolla descendieron en diez de los dieciocho mercados donde se comercializó esta semana. El mayor volumen de carga recibido desde Córdoba y Bolívar provocó dicho comportamiento. El kilo se pagó a un precio promedio de \$416 y \$450, en las ciudades de Montería y Valledupar, respectivamente, lo que indicó una reducción del 9,21 %.

Por otra parte, subieron las cotizaciones de la yuca ICA, el ulluco, la arracacha blanca y el ñame criollo. En el caso de la arracacha blanca, el incremento de sus precios, en ocho de los dieciséis mercados donde se ofreció, estuvo asociado a una reducción en la producción de los municipios antioqueños de San Vicente y Rionegro, donde las lluvias afectaron las labores de recolección y el transporte del producto. En la central mayorista de Antioquia, en Medellín, el kilo se comercializó a \$729, lo que significó una reducción superior al 15,00 %, respecto al precio registrado la última semana.

**Gráfico 4. Comportamiento de los precios mayoristas de la papa única 2013 (25 de mayo al 21 de junio)**



Fuente: SIPSA-DANE-Ministerio de Agricultura y Desarrollo Rural.







**Cuadro 3. Mercados mayoristas. Precios de venta de tubérculos, raíces y plátanos (continuación)  
2013 (15 al 21 de junio)**

Productos y mercados	Pesos por kilogramo				Tendencia	Productos y mercados	Pesos por kilogramo				Tendencia
	Mínimo	Máximo	Medio				Mínimo	Máximo	Medio		
<b>Papa Morasurco (continuación)</b>						<b>Papa San Félix</b>					
Ipiales (Nariño)	225	225	225	--		Manizales (Caldas)	892	892	892	-	
Pasto (Nariño)	273	380	316	-		<b>Papa suprema</b>					
<b>Papa nevada</b>						Armenia, Mercar	547	560	551	-	
Cali, Cavasa	1.271	1.354	1.313	-		Bogotá, D. C., Corabastos	715	813	753	--	
Carmen de Viboral, (Antioquia)	1.150	1.150	1.150	+		Bucaramanga, Centroabastos	805	900	854	-	
Cartago (Valle del Cauca)	1.450	1.508	1.479	-		Bucaramanga, Mercados del centro	920	920	920	--	
El Santuario (Antioquia)	1.100	1.150	1.125	--		Buenaventura (Valle del Cauca)	530	540	535	-	
Marinilla (Antioquia)	1.248	1.248	1.248	-		Cali, Cavasa	470	510	495	+	
Medellín, Central						Chiquinquirá (Boyacá)	700	800	750	-	
Mayorista de Antioquia	1.025	1.275	1.186	-		Cúcuta, Cenabastos	680	753	708	-	
Medellín, Coomerca	1.200	1.200	1.200	=		Ibagué, Plaza La 21	580	690	633	-	
Pereira, La 41	1.458	1.529	1.494	+		Ipiales (Nariño)	350	350	350	+	
Pereira, Mercasa	1.500	1.525	1.517	-		Neiva, Surabastos	580	580	580	n.d.	
Peñol (Antioquia)	1.034	1.125	1.094	-		Palmira (Valle del Cauca)	485	490	488	--	
Rionegro (Antioquia)	1.143	1.300	1.233	-		Pamplona (Norte de Santander)	700	735	717	-	
San Vicente (Antioquia)	1.165	1.165	1.165	--		Pasto (Nariño)	373	450	403	-	
<b>Papa parda para lavar</b>						Popayán (Cauca)	520	520	520	-	
Sincelejo (Sucre)	675	725	700	--		Tuluá (Valle del Cauca)	523	535	529	-	
<b>Papa parda pastusa</b>						Tunja (Boyacá)	660	753	711	-	
Armenia, Mercar	580	600	593	-		Ubaté (Cundinamarca)	700	700	700	--	
Bogotá, D. C., Corabastos	890	920	902	-		Villavicencio, CAV	750	795	773	--	
Bucaramanga, Centroabastos	920	960	943	+		<b>Papa tocarreña</b>					
Bucaramanga, Mercados del centro	940	940	940	--		Sogamoso (Boyacá)	847	847	847	---	
Buenaventura (Valle del Cauca)	580	580	580	-		Tunja (Boyacá)	927	1.000	943	-	
Cali, Cavasa	560	573	567	+		Ubaté (Cundinamarca)	1.100	1.100	1.100	-	
Cali, Santa Helena	493	520	507	--		<b>Papa única</b>					
Chiquinquirá (Boyacá)	750	830	790	-		Barranquilla, Barranquillita	620	690	643	--	
Cúcuta, Cenabastos	825	900	863	-		Barranquilla, Granabastos	615	690	643	--	
Duitama (Boyacá)	820	820	820	+		Bogotá, D. C., Corabastos	565	653	614	-	
Ibagué, Plaza La 21	700	700	700	--		Bucaramanga, Mercados del centro	700	700	700	--	
Ipiales (Nariño)	400	400	400	+		Buenaventura (Valle del Cauca)	440	490	465	-	
La Parada (Norte de Santander)	1.000	1.000	1.000	=		Cali, Cavasa	360	390	373	+	
Pamplona (Norte de Santander)	890	900	897	-		Cartagena, Bazurto	730	800	767	+	
Pasto (Nariño)	455	480	467	-		Cartago (Valle del Cauca)	673	673	673	-	
Pereira, La 41	510	510	510	=		Cúcuta, Cenabastos	467	513	491	--	
Pereira, Mercasa	570	570	570	-		Ipiales (Nariño)	273	273	273	-	
Popayán (Cauca)	740	760	750	+		Manizales (Caldas)	467	540	503	=	
San Gil (Santander)	933	940	937	-		Neiva, Surabastos	440	470	450	--	
Socorro (Santander)	950	980	965	-		Pamplona (Norte de Santander)	540	560	555	-	
Sogamoso (Boyacá)	840	840	840	-		Pasto (Nariño)	270	315	295	--	
Tunja (Boyacá)	813	913	868	-		Pereira, La 41	460	470	465	-	
Ubaté (Cundinamarca)	800	800	800	--		Pereira, Mercasa	490	560	520	-	
<b>Papa Puracé</b>						Popayán (Cauca)	400	410	405	---	
La Unión (Antioquia)	696	732	714	-		Sogamoso (Boyacá)	530	530	530	+	
Montería (Córdoba)	1.017	1.100	1.058	-		Tuluá (Valle del Cauca)	420	420	420	-	
<b>Papa R-12 negra</b>						Tunja (Boyacá)	453	567	503	--	
Bogotá, D. C., Corabastos	653	720	691	-		Ubaté (Cundinamarca)	600	600	600	-	
Bucaramanga, Centroabastos	800	820	808	-		Valledupar, Mercabastos	693	760	724	-	
Cartago (Valle del Cauca)	553	567	560	-		Valledupar, Mercado Nuevo	700	760	727	-	
Manizales (Caldas)	600	613	607	=		<b>Plátano comino</b>					
Medellín, Central						Medellín, Central					
Neiva, Surabastos	600	670	635	--		Mayorista de Antioquia	767	775	771	+	
Ubaté (Cundinamarca)	1.200	1.200	1.200	--		Rionegro (Antioquia)	788	877	823	+	
Villavicencio, CAV	670	733	704	--		<b>Plátano dominico hartón maduro</b>					
<b>Papa R-12 roja</b>						Manizales (Caldas)	700	700	700	=	
Barranquilla, Barranquillita	710	800	743	--		Pereira, La 41	700	717	708	-	
Barranquilla, Granabastos	760	805	790	--		Pereira, Mercasa	617	650	633	-	
Bogotá, D. C., Corabastos	580	640	612	-		<b>Plátano dominico hartón verde</b>					
Sogamoso (Boyacá)	580	580	580	-		Armenia, Retiro	525	528	526	-	
Tunja (Boyacá)	453	567	507	-		Cartago (Valle del Cauca)	633	683	658	-	
<b>Papa roja peruana</b>						La Virginia (Risaralda)	260	275	266	-	
Cali, Cavasa	400	400	400	=		Manizales (Caldas)	700	700	700	=	
Ipiales (Nariño)	388	388	388	+		Pereira, La 41	700	717	708	-	
<b>Papa ruby</b>						Pereira, Mercasa	617	650	633	-	
Pereira, La 41	570	613	592	-		<b>Plátano dominico verde</b>					
Pereira, Mercasa	573	580	579	-		Medellín, Central					
<b>Papa sabanera</b>						Mayorista de Antioquia	767	775	771	+	
Bogotá, D. C., Corabastos	1.200	1.267	1.207	--		Medellín, Coomerca	717	750	729	-	
						Santa Bárbara (Antioquia)	525	525	525	=	
						Sonsón (Antioquia)	488	488	488	=	
						Yarumal (Antioquia)	500	500	500	+++	



## Granos, carnes y procesados

### Se incrementó importación de garbanzo

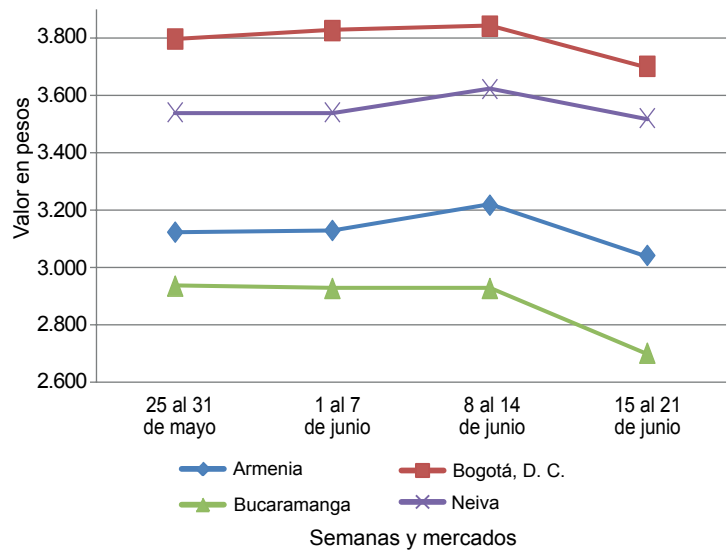
A lo largo de la presente semana disminuyeron los precios del garbanzo importado, pues en los mercados se contó con una mayor cantidad de producto procedente de Argentina, México y Canadá. Esta situación se registró en diez de los dieciséis mercados donde se vendió. En Bogotá y Bucaramanga, por ejemplo, el kilo se vendió a \$3.700 y a \$2.700, respectivamente; 5,67 % menos, en promedio.

De la misma forma, cayeron las cotizaciones mayoristas de los quesos costeño, campesino, cuajada y doble crema. En el caso del costeño, mejoró el ingreso de Astrea (Cesar) y Saravena (Arauca), pues la producción de leche ha mejorado. En Armenia y Barranquilla, por ejemplo, la reducción superó el 9,70 %, y el kilo se negoció a \$5.320 y a \$6.175, respectivamente.

Igualmente, se registraron menores precios para todos los tipos de huevo, pues la demanda disminuyó ante el inicio de las vacaciones escolares. A esto se sumó el cambio de las aves ponedoras en las granjas avícolas en Fosca y Fόμεque (Cundinamarca) y la mayor producción en Los Santos (Santander). En Bucaramanga la cotización del huevo rojo AA mostró una reducción del 3,85 %, vendiéndose la unidad a \$188.

En cambio, se incrementaron los precios de la panela cuadrada blanca en nueve de los dieciséis mercados donde se vendió esta semana, por la menor oferta desde Valle de San José, Mogotes, Páramo y Ocamonte (Santander). En la central Barranquillita, en Barranquilla, el kilo se vendió a \$1.799; 10,83 % más que la semana anterior.

**Gráfico 5. Comportamiento de los precios mayoristas del garbanzo importado 2013 (25 de mayo al 21 de junio)**



Fuente: SIPSA-DANE-Ministerio de Agricultura y Desarrollo Rural.

**Cuadro 4. Mercados mayoristas. Precios de venta de granos y cereales 2013 (15 al 21 de junio)**

Productos y mercados	Pesos por kilogramo			Tendencia
	Mínimo	Máximo	Medio	
<b>Arroz de primera</b>				
Armenia, Mercar	2.229	2.229	2.229	+
Barranquilla, Barranquillita	2.034	2.034	2.034	+
Barranquilla, Granabastos	2.189	2.189	2.189	-
Bogotá, D. C., Corabastos	2.200	2.200	2.200	+
Bogotá, D. C., Paloquemao	2.347	2.347	2.347	-
Bogotá, D. C., Plaza España	2.290	2.290	2.290	-
Bucaramanga, Mercados del centro	2.357	2.357	2.357	=
Buenaventura (Valle del Cauca)	2.373	2.373	2.373	=
Cali, La Floresta	2.090	2.090	2.090	+
Cali, Santa Helena	2.097	2.097	2.097	-
Cali, Siloé	2.090	2.090	2.090	-
Cartagena, Bazurto	2.306	2.306	2.306	-
Cartago (Valle del Cauca)	2.304	2.304	2.304	+
Cúcuta, Cenabastos	2.307	2.307	2.307	+
Manizales (Caldas)	2.347	2.347	2.347	=
Medellín, Central				
Mayorista de Antioquia	2.240	2.240	2.240	-
Medellín, Coomerca	2.254	2.254	2.254	-
Medellín, Placita de Flórez	2.280	2.280	2.280	=
Montería (Córdoba)	2.033	2.033	2.033	+
Neiva, Surabastos	2.110	2.110	2.110	-
Palмира (Valle del Cauca)	2.097	2.097	2.097	=
Pasto (Nariño)	2.447	2.447	2.447	=
Pereira, Mercasa	2.276	2.276	2.276	+
Popayán (Cauca)	1.836	1.836	1.836	+
Sincelejo (Sucre)	1.936	1.936	1.936	=
Tuluá (Valle del Cauca)	2.125	2.125	2.125	+
Tunja (Boyacá)	2.067	2.067	2.067	-
Valledupar, Mercado Nuevo	2.080	2.080	2.080	=
Villavicencio, CAV	2.274	2.274	2.274	+

Productos y mercados	Pesos por kilogramo			Tendencia
	Mínimo	Máximo	Medio	
<b>Arroz de segunda</b>				
Barranquilla, Barranquillita	1.861	1.861	1.861	=
Barranquilla, Granabastos	1.950	1.950	1.950	+
Bogotá, D. C., Corabastos	1.893	1.893	1.893	-
Cartagena, Bazurto	1.978	1.978	1.978	=
Cartago (Valle del Cauca)	2.060	2.060	2.060	-
Manizales (Caldas)	2.213	2.213	2.213	=
Pereira, Mercasa	2.111	2.111	2.111	-
Sincelejo (Sucre)	1.800	1.800	1.800	-
<b>Arroz excelso</b>				
Barranquilla, Barranquillita	2.320	2.320	2.320	=
Barranquilla, Granabastos	2.292	2.292	2.292	+
Bucaramanga, Centroabastos	2.341	2.341	2.341	-
Cartagena, Bazurto	2.290	2.290	2.290	+
Ibagué, Plaza La 21	1.953	1.953	1.953	+
Montería (Córdoba)	2.400	2.400	2.400	=
Pamplona (Norte de Santander)	1.947	1.947	1.947	=
Sincelejo (Sucre)	2.240	2.240	2.240	=
Valledupar, Mercado Nuevo	2.427	2.427	2.427	-
<b>Arroz sopa cristal</b>				
Bogotá, D. C., Plaza España	1.600	1.600	1.600	+
Bucaramanga, Centroabastos	1.261	1.261	1.261	-
Bucaramanga, Mercados del centro	1.287	1.287	1.287	=
Montería (Córdoba)	1.420	1.420	1.420	+
<b>Arveja amarilla seca importada</b>				
Bucaramanga, Centroabastos	1.427	1.427	1.427	-
Bucaramanga, Mercados del centro	1.647	1.647	1.647	=
Cúcuta, Cenabastos	1.397	1.397	1.397	=







## PRECIOS MAYORISTAS

**Cuadro 5. Mercados mayoristas. Precios de venta de huevos y lácteos 2013 (15 al 21 de junio)**

Productos y mercados	Pesos por kilogramo				Tendencia	Productos y mercados	Pesos por kilogramo				Tendencia
	Mínimo	Máximo	Medio	Precios			Mínimo	Máximo	Medio	Precios	
<b>Huevo blanco A</b>						<b>Huevo rojo AA (continuación)</b>					
Armenia, Mercar	200	200	200	=	Medellín, Coomerca	205	205	205	=		
Buenaventura (Valle del Cauca)	231	231	231	+	Medellín, Placita de Flórez	205	205	205	-		
Cartago (Valle del Cauca)	202	202	202	=	Montería (Córdoba)	210	210	210	=		
Cúcuta, Cenabastos	194	194	194	=	Neiva, Surabastos	216	216	216	=		
Manizales (Caldas)	213	213	213	=	Pamplona (Norte de Santander)	206	206	206	-		
Medellín, Central					Popayán (Cauca)	233	233	233	=		
Mayorista de Antioquia	191	191	191	=	Sincalejo (Sucre)	248	248	248	+		
Medellín, Coomerca	188	188	188	-	Tuluá (Valle del Cauca)	200	200	200	=		
Medellín, Placita de Flórez	195	195	195	-	Valledupar, Mercado Nuevo	197	197	197	=		
Pasto (Nariño)	192	192	192	-	Villavicencio, CAV	200	200	200	-		
Pereira, La 41	200	200	200	=							
<b>Huevo blanco AA</b>						<b>Huevo rojo B</b>					
Armenia, Mercar	210	210	210	=	Barranquilla, Barranquillita	185	185	185	=		
Cartago (Valle del Cauca)	212	212	212	=	Barranquilla, Granabastos	187	187	187	-		
Cúcuta, Cenabastos	200	200	200	=	Bogotá, D. C., Corabastos	195	195	195	+		
Manizales (Caldas)	225	225	225	=	Bogotá, D. C., Paloquemao	190	190	190	-		
Medellín, Central					Bucaramanga, Centroabastos	170	170	170	=		
Mayorista de Antioquia	203	203	203	=	Cartagena, Bazurto	180	180	180	=		
Medellín, Coomerca	205	205	205	=	Cúcuta, Cenabastos	182	182	182	=		
Medellín, Placita de Flórez	205	205	205	-	Ibagué, Plaza La 21	200	200	200	=		
Pasto (Nariño)	177	177	177	=	Medellín, Central						
Pereira, La 41	210	210	210	=	Mayorista de Antioquia	180	180	180	=		
<b>Huevo blanco B</b>						Medellín, Coomerca	183	183	183	=	
Armenia, Mercar	188	188	188	=	Medellín, Placita de Flórez	185	185	185	-		
Cartago (Valle del Cauca)	188	188	188	+	Montería (Córdoba)	200	200	200	=		
Cúcuta, Cenabastos	183	183	183	=	Neiva, Surabastos	185	185	185	-		
Manizales (Caldas)	203	203	203	=	Sincalejo (Sucre)	200	200	200	=		
Medellín, Central					Villavicencio, CAV	176	176	176	-		
Mayorista de Antioquia	180	180	180	=	<b>Huevo rojo extra</b>						
Medellín, Coomerca	183	183	183	=	Bogotá, D. C., Corabastos	245	245	245	=		
Medellín, Placita de Flórez	185	185	185	-	Bogotá, D. C., Paloquemao	248	248	248	+		
Pereira, La 41	190	190	190	=	Bucaramanga, Centroabastos	200	200	200	-		
<b>Huevo blanco extra</b>						Cúcuta, Cenabastos	218	218	218	=	
Armenia, Mercar	237	237	237	=	Ibagué, Plaza La 21	279	279	279	=		
Cartago (Valle del Cauca)	248	248	248	-	Medellín, Central						
Manizales (Caldas)	247	247	247	=	Mayorista de Antioquia	235	235	235	=		
Medellín, Central					Medellín, Placita de Flórez	220	220	220	-		
Mayorista de Antioquia	250	250	250	+	Neiva, Surabastos	249	249	249	=		
Medellín, Coomerca	220	220	220	+	Villavicencio, CAV	220	220	220	-		
Medellín, Placita de Flórez	220	220	220	-	<b>Leche en polvo</b>						
Pereira, La 41	250	250	250	=	Armenia, Mercar	16.187	16.187	16.187	-		
<b>Huevo rojo A</b>						Barranquilla, Barranquillita	17.424	17.424	17.424	+	
Barranquilla, Barranquillita	195	195	195	=	Barranquilla, Granabastos	17.789	17.789	17.789	=		
Barranquilla, Granabastos	198	198	198	-	Bucaramanga, Centroabastos	17.797	17.797	17.797	-		
Bogotá, D. C., Corabastos	210	210	210	+	Bucaramanga, Mercados del centro	18.090	18.090	18.090	=		
Bogotá, D. C., Paloquemao	199	199	199	+	Buenaventura (Valle del Cauca)	16.537	16.537	16.537	+		
Bucaramanga, Centroabastos	180	180	180	=	Cali, La Floresta	16.763	16.763	16.763	=		
Cali, La Floresta	192	192	192	-	Cali, Santa Helena	16.560	16.560	16.560	-		
Cartagena, Bazurto	199	199	199	+	Cali, Siloé	16.663	16.663	16.663	=		
Cúcuta, Cenabastos	192	192	192	+	Cartagena, Bazurto	17.448	17.448	17.448	=		
Ibagué, Plaza La 21	216	216	216	+	Cartago (Valle del Cauca)	18.380	18.380	18.380	-		
Medellín, Central					Cúcuta, Cenabastos	19.173	19.173	19.173	=		
Mayorista de Antioquia	191	191	191	=	Ibagué, Plaza La 21	14.958	14.958	14.958	+		
Medellín, Coomerca	188	188	188	-	Medellín, Central						
Medellín, Placita de Flórez	195	195	195	-	Mayorista de Antioquia	13.604	13.604	13.604	=		
Montería (Córdoba)	207	207	207	=	Medellín, Placita de Flórez	13.667	13.667	13.667	=		
Neiva, Surabastos	199	199	199	=	Palmira (Valle del Cauca)	16.751	16.751	16.751	=		
Pamplona (Norte de Santander)	189	189	189	-	Pamplona (Norte de Santander)	9.167	9.167	9.167	=		
Popayán (Cauca)	223	223	223	=	Pasto (Nariño)	15.447	15.447	15.447	=		
Sincalejo (Sucre)	208	208	208	-	Pereira, Mercasa	18.390	18.390	18.390	=		
Tuluá (Valle del Cauca)	189	189	189	=	Popayán (Cauca)	16.332	16.332	16.332	=		
Valledupar, Mercado Nuevo	193	193	193	=	Sincalejo (Sucre)	16.898	16.898	16.898	+		
Villavicencio, CAV	184	184	184	-	Tuluá (Valle del Cauca)	16.265	16.265	16.265	=		
<b>Huevo rojo AA</b>						Valledupar, Mercado Nuevo	16.049	16.049	16.049	-	
Barranquilla, Barranquillita	235	235	235	=	Villavicencio, CAV	18.355	18.355	18.355	-		
Barranquilla, Granabastos	212	212	212	-	<b>Queso campesino</b>						
Bogotá, D. C., Corabastos	220	220	220	=	Armenia, Mercar	9.250	9.250	9.250	=		
Bogotá, D. C., Paloquemao	215	215	215	+	Bogotá, D. C., Corabastos	6.900	6.900	6.900	+		
Bucaramanga, Centroabastos	188	188	188	-	Bogotá, D. C., Paloquemao	7.000	7.000	7.000	=		
Cali, La Floresta	217	217	217	-	Bogotá, D. C., Plaza Las Flores	6.267	6.467	6.367	-		
Cali, Santa Helena	211	211	211	=	Bucaramanga, Mercados del centro	8.667	8.667	8.667	=		
Cartagena, Bazurto	220	220	220	=	Cali, La Floresta	8.933	8.933	8.933	-		
Cúcuta, Cenabastos	205	205	205	=	Cali, Santa Helena	8.800	8.800	8.800	-		
Ibagué, Plaza La 21	231	231	231	=	Cúcuta, Cenabastos	8.500	8.500	8.500	=		
Medellín, Central					Ibagué, Plaza La 21	6.700	6.700	6.700	=		
Mayorista de Antioquia	203	203	203	=	Manizales (Caldas)	6.500	6.500	6.500	=		
					Medellín, Central						
					Mayorista de Antioquia	9.700	9.700	9.700	=		



**Cuadro 5. Mercados mayoristas. Precios de venta de huevos y lácteos (conclusión)  
2013 (15 al 21 de junio)**

Productos y mercados	Pesos por kilogramo			Tendencia	Productos y mercados	Pesos por kilogramo			Tendencia
	Mínimo	Máximo	Medio			Mínimo	Máximo	Medio	
<b>Queso campesino (continuación)</b>					<b>Queso cuajada (continuación)</b>				
Montería (Córdoba)	6.233	6.233	6.233	-	Bogotá, D. C., Corabastos	7.750	7.750	7.750	=
Palmira (Valle del Cauca)	8.200	8.200	8.200	-	Bogotá, D. C., Paloquemao	7.000	7.000	7.000	=
Pereira, La 41	7.600	7.600	7.600	=	Bogotá, D. C., Plaza Las Flores	6.400	6.600	6.500	=
Tuluá (Valle del Cauca)	7.733	7.733	7.733	-	Bucaramanga, Mercados del centro	8.333	8.333	8.333	+
Villavicencio, CAV	7.200	7.200	7.200	-	Buenaventura (Valle del Cauca)	6.600	6.600	6.600	=
<b>Queso costeño</b>					<b>Queso doble crema</b>				
Armenia, Mercar	5.320	5.320	5.320	-	Bogotá, D. C., Corabastos	7.575	7.575	7.575	-
Barranquilla, Barranquillita	6.250	6.250	6.250	--	Bogotá, D. C., Paloquemao	7.200	7.200	7.200	-
Barranquilla, Granabastos	6.175	6.175	6.175	--	Bogotá, D. C., Plaza Las Flores	7.067	7.267	7.167	-
Bogotá, D. C., Corabastos	8.000	8.000	8.000	+	Bucaramanga, Mercados del centro	9.000	9.000	9.000	+
Bogotá, D. C., Paloquemao	8.000	8.000	8.000	--	Buenaventura (Valle del Cauca)	7.533	7.533	7.533	=
Bogotá, D. C., Plaza Las Flores	7.867	7.867	7.867	+	Cali, La Floresta	7.867	7.867	7.867	=
Bucaramanga, Mercados del centro	8.333	8.333	8.333	+	Cali, Santa Helena	8.000	8.000	8.000	-
Buenaventura (Valle del Cauca)	10.200	10.200	10.200	-	Cúcuta, Cenabastos	8.500	8.500	8.500	-
Cali, La Floresta	6.667	6.667	6.667	=	Ibagué, Plaza La 21	9.000	9.000	9.000	=
Cali, Santa Helena	7.500	7.500	7.500	-	Medellín, Central	9.075	10.075	10.075	=
Cartagena, Bazurto	7.000	7.000	7.000	+	Mayorista de Antioquia	8.000	8.000	8.000	-
Cúcuta, Cenabastos	7.750	7.750	7.750	--	Palmira (Valle del Cauca)	11.500	11.500	11.500	=
Ibagué, Plaza La 21	7.500	7.500	7.500	=	Tuluá (Valle del Cauca)	7.400	7.400	7.400	-
Manizales (Caldas)	7.000	7.000	7.000	=	Villavicencio, CAV	7.800	7.800	7.800	+
Medellín, Central	8.525	8.525	8.525	-					
Mayorista de Antioquia	8.000	8.000	8.000	+					
Medellín, Coomerca	8.000	8.000	8.000	++					
Medellín, Placita de Flórez	6.667	6.667	6.667	-					
Montería (Córdoba)	7.600	7.600	7.600	-					
Palmira (Valle del Cauca)	7.600	7.600	7.600	-					
Pereira, La 41	8.000	8.000	8.000	=					
Popayán (Cauca)	6.000	6.000	6.000	-					
Sincelejo (Sucre)	5.800	5.800	5.800	=					
Tuluá (Valle del Cauca)	5.400	5.400	5.400	-					
Valledupar, Mercado Nuevo	7.900	7.900	7.900	-					
Villavicencio, CAV									

**Tendencias:**

- (---) Variación mayor al -20 %
- (--) Variación entre -10 % y -20 %
- (-) Variación entre 0 % y -10 %

(=) Variación igual a 0 %

(+) Variación entre 0 % y 10 %

(+ +) Variación entre 10 % y 20 %

(+++) Variación mayor al 20 %

(n.d.) No determinado

**Cuadro 6. Mercados mayoristas. Precios de venta de carnes  
2013 (15 al 21 de junio)**

Productos y mercados	Pesos por kilogramo			Tendencia	Productos y mercados	Pesos por kilogramo			Tendencia
	Mínimo	Máximo	Medio			Mínimo	Máximo	Medio	
<b>Carne de cerdo</b>					<b>Carne de cerdo, brazo sin hueso (continuación)</b>				
Armenia, Frigocafé	6.300	6.300	6.300	=	Bogotá, D. C., Paloquemao	8.867	8.867	8.867	+
Bogotá, D. C., Frigorífico Guadalupe	6.670	6.720	6.695	-	Buenaventura (Valle del Cauca)	11.000	11.000	11.000	=
Cúcuta, Cenabastos	4.600	4.600	4.600	=	Cali, Santa Helena	8.500	8.500	8.500	-
Ibagué, Plaza La 21	6.320	6.320	6.320	+	Cartagena, Bazurto	10.000	10.000	10.000	=
Pereira, La 41	6.750	6.750	6.750	=	Ibagué, Frigorífico Carlina	8.900	8.900	8.900	=
Popayán (Cauca)	6.650	6.650	6.650	-	Ibagué, Plaza La 21	9.333	9.333	9.333	=
Tuluá (Valle del Cauca)	6.000	6.000	6.000	-	Medellín, Central				
<b>Carne de cerdo, brazo con hueso</b>					<b>Carne de cerdo, cabeza de lomo</b>				
Armenia, Frigocafé	8.500	8.500	8.500	=	Armenia, Frigocafé	9.000	9.000	9.000	=
Barranquilla, Barranquillita	7.800	7.800	7.800	=	Bogotá, D. C., Frigorífico Ble Ltda.	8.000	8.000	8.000	-
Bogotá, D. C., Frigorífico Ble Ltda.	7.600	7.600	7.600	-	Bogotá, D. C., Frigorífico Guadalupe	8.375	9.000	8.688	+
Bogotá, D. C., Frigorífico Guadalupe	7.300	7.467	7.383	-	Bogotá, D. C., Paloquemao	8.933	8.933	8.933	-
Bogotá, D. C., Paloquemao	8.133	8.133	8.133	-	Cúcuta, Cenabastos	10.000	10.000	10.000	=
Cartagena, Bazurto	7.000	7.000	7.000	-	Ibagué, Frigorífico Carlina	8.900	8.900	8.900	=
Cúcuta, Cenabastos	8.750	8.750	8.750	=	Ibagué, Plaza La 21	9.667	9.667	9.667	+
Montería (Córdoba)	8.650	8.650	8.650	=	Villavicencio, CAV	9.500	9.500	9.500	-
Sincelejo (Sucre)	6.825	6.825	6.825	=					
Valledupar, Mercado Nuevo	8.000	8.000	8.000	=					
Villavicencio, CAV	8.725	8.725	8.725	-					











**Cuadro 6. Mercados mayoristas. Precios de venta de carnes (conclusión)  
2013 (15 al 21 de junio)**

Productos y mercados	Pesos por kilogramo			Tenden- cia	Productos y mercados	Pesos por kilogramo			Tenden- cia
	Mínimo	Máximo	Medio			Mínimo	Máximo	Medio	
<b>Menudencias de pollo (continuación)</b>					<b>Pierna pernil con rabadilla (continuación)</b>				
Bogotá, D. C., Frigorífico Ble Ltda.	900	900	900	+	Tuluá (Valle del Cauca)	5.225	5.225	5.225	=
Bogotá, D. C., Frigorífico Guadalupe	600	700	650	+	Valledupar, Mercado Nuevo	3.700	3.700	3.700	=
Cúcuta, Cenabastos	433	433	433	+	Villavicencio, CAV	5.175	5.175	5.175	+
Ibagué, Frigorífico Carlina	1.000	1.000	1.000	=	<b>Pierna pernil sin rabadilla</b>				
Ibagué, Plaza La 21	1.000	1.000	1.000	+	Bogotá, D. C., Corabastos	5.850	5.850	5.850	-
Medellín, Coomerca	3.350	3.350	3.350	+	Bogotá, D. C., Frigorífico Ble Ltda.	6.800	6.800	6.800	+
Montería (Córdoba)	1.433	1.433	1.433	=	Bogotá, D. C., Frigorífico Guadalupe	6.050	6.233	6.142	+
Neiva, Surabastos	1.200	1.200	1.200	=	Bogotá, D. C., Paloquemao	6.933	6.933	6.933	-
Pasto (Nariño)	800	800	800	=	Bucaramanga, Frigoríficos	5.700	5.700	5.700	=
Popayán (Cauca)	1.000	1.000	1.000	=	Cúcuta, Cenabastos	5.300	5.300	5.300	=
Villavicencio, CAV	1.250	1.250	1.250	=	Neiva, Surabastos	5.000	5.000	5.000	+
<b>Muslos de pollo con rabadilla</b>					<b>Piernas de pollo</b>				
Medellín, Coomerca	5.000	5.000	5.000	=	Armenia, Mercar	5.833	5.833	5.833	+
Valledupar, Mercado Nuevo	3.800	3.800	3.800	=	Bogotá, D. C., Corabastos	6.700	6.700	6.700	+
<b>Muslos de pollo sin rabadilla</b>					Bogotá, D. C., Frigorífico Ble Ltda.	7.800	7.800	7.800	+
Bogotá, D. C., Corabastos	5.850	5.850	5.850	-	Bogotá, D. C., Frigorífico Guadalupe	6.575	6.600	6.588	-
Bogotá, D. C., Frigorífico Ble Ltda.	5.900	5.900	5.900	=	Bogotá, D. C., Paloquemao	7.133	7.133	7.133	-
Bogotá, D. C., Frigorífico Guadalupe	5.700	5.700	5.700	+	Bucaramanga, Frigoríficos	6.383	6.383	6.383	=
Bogotá, D. C., Paloquemao	6.400	6.400	6.400	+	Cali, Santa Helena	4.867	4.867	4.867	=
Bucaramanga, Frigoríficos	5.867	5.867	5.867	=	Cartagena, Bazurto	6.667	6.667	6.667	+
Medellín, Central					Cúcuta, Cenabastos	6.067	6.067	6.067	-
Mayorista de Antioquia	5.500	5.500	5.500	=	Medellín, Central				
<b>Pechuga de pollo</b>					Mayorista de Antioquia	6.150	6.150	6.150	=
Armenia, Mercar	6.433	6.433	6.433	-	Medellín, Coomerca	5.000	5.000	5.000	=
Barranquilla, Barranquillita	6.300	6.300	6.300	-	Montería (Córdoba)	6.667	6.667	6.667	=
Barranquilla, Granabastos	6.900	6.900	6.900	-	Palmira (Valle del Cauca)	5.733	5.733	5.733	=
Bogotá, D. C., Corabastos	7.100	7.100	7.100	-	Pasto (Nariño)	4.600	4.600	4.600	=
Bogotá, D. C., Frigorífico Ble Ltda.	7.850	7.850	7.850	-	Popayán (Cauca)	6.000	6.000	6.000	=
Bogotá, D. C., Frigorífico Guadalupe	7.300	7.625	7.463	-	Tuluá (Valle del Cauca)	6.275	6.275	6.275	=
Bogotá, D. C., Paloquemao	7.967	7.967	7.967	-	Valledupar, Mercado Nuevo	6.500	6.500	6.500	=
Bucaramanga, Frigoríficos	6.667	6.667	6.667	+	<b>Pollo entero congelado sin vísceras</b>				
Buenaventura (Valle del Cauca)	6.600	6.600	6.600	=	Barranquilla, Barranquillita	4.300	4.300	4.300	=
Cali, Santa Helena	6.600	6.600	6.600	=	Barranquilla, Granabastos	4.467	4.467	4.467	=
Cartagena, Bazurto	6.675	6.675	6.675	+	Bogotá, D. C., Corabastos	5.750	5.750	5.750	+
Cúcuta, Cenabastos	6.367	6.367	6.367	-	Bucaramanga, Frigoríficos	4.850	4.850	4.850	+
Ibagué, Frigorífico Carlina	7.000	7.000	7.000	+	Cartagena, Bazurto	4.325	4.325	4.325	=
Ibagué, Plaza La 21	7.600	7.600	7.600	+	Medellín, Central				
Medellín, Central					Mayorista de Antioquia	4.450	4.450	4.450	=
Mayorista de Antioquia	6.725	6.725	6.725	=	Medellín, Coomerca	4.100	4.100	4.100	-
Medellín, Coomerca	6.550	6.550	6.550	=	Montería (Córdoba)	4.647	4.647	4.647	=
Montería (Córdoba)	6.900	6.900	6.900	=	Pasto (Nariño)	5.100	5.100	5.100	=
Neiva, Surabastos	7.250	7.250	7.250	-	Popayán (Cauca)	6.000	6.000	6.000	=
Palmira (Valle del Cauca)	6.667	6.667	6.667	-	Valledupar, Mercado Nuevo	4.150	4.150	4.150	=
Pasto (Nariño)	5.200	5.200	5.200	=	<b>Pollo entero fresco con vísceras</b>				
Popayán (Cauca)	7.600	7.600	7.600	-	Ibagué, Plaza La 21	5.133	5.133	5.133	=
Sincelejo (Sucre)	6.900	6.900	6.900	=	<b>Pollo entero fresco sin vísceras</b>				
Tuluá (Valle del Cauca)	7.500	7.500	7.500	-	Armenia, Mercar	4.550	4.550	4.550	-
Valledupar, Mercado Nuevo	6.100	6.100	6.100	=	Bogotá, D. C., Frigorífico Ble Ltda.	5.950	5.950	5.950	=
Villavicencio, CAV	7.150	7.150	7.150	-	Bogotá, D. C., Frigorífico Guadalupe	5.400	5.525	5.463	+
<b>Pierna pernil con rabadilla</b>					Bogotá, D. C., Paloquemao	6.000	6.000	6.000	-
Armenia, Mercar	4.050	4.050	4.050	=	Bucaramanga, Frigoríficos	5.267	5.267	5.267	+
Barranquilla, Barranquillita	3.850	3.850	3.850	++	Cúcuta, Cenabastos	4.833	4.833	4.833	-
Barranquilla, Granabastos	3.767	3.767	3.767	=	Ibagué, Frigorífico Carlina	5.000	5.000	5.000	=
Bogotá, D. C., Frigorífico Guadalupe	5.000	5.150	5.075	-	Ibagué, Plaza La 21	5.600	5.600	5.600	+
Bogotá, D. C., Paloquemao	5.267	5.267	5.267	-	Palmira (Valle del Cauca)	5.133	5.133	5.133	=
Bucaramanga, Frigoríficos	4.200	4.200	4.200	+	Pasto (Nariño)	5.300	5.300	5.300	=
Cali, Santa Helena	3.800	3.800	3.800	+	Sincelejo (Sucre)	4.950	4.950	4.950	+
Cartagena, Bazurto	3.900	3.900	3.900	++	Tuluá (Valle del Cauca)	5.675	5.675	5.675	+
Cúcuta, Cenabastos	3.783	3.783	3.783	-	Villavicencio, CAV	5.275	5.275	5.275	+
Ibagué, Plaza La 21	5.533	5.533	5.533	+	<b>Rabadiillas de pollo</b>				
Medellín, Central					Armenia, Mercar	3.000	3.000	3.000	=
Mayorista de Antioquia	4.100	4.100	4.100	=	Bucaramanga, Frigoríficos	1.625	1.625	1.625	=
Medellín, Coomerca	3.850	3.850	3.850	-	Cúcuta, Cenabastos	2.067	2.067	2.067	=
Montería (Córdoba)	4.060	4.060	4.060	=	Medellín, Coomerca	2.000	2.000	2.000	=
Palmira (Valle del Cauca)	4.533	4.533	4.533	=	Montería (Córdoba)	2.093	2.093	2.093	+
Pasto (Nariño)	5.300	5.300	5.300	=					
Sincelejo (Sucre)	4.300	4.300	4.300	-					

**Tendencias:**

(---) Variación mayor al -20 %  
 (--) Variación entre -10 % y -20 %  
 (-) Variación entre 0 % y -10 %

(=) Variación igual a 0 %

(+ ) Variación entre 0 % y 10 %

(+ +) Variación entre 10 % y 20 %

(+++) Variación mayor al 20 %

(n.d.) No determinado



**Cuadro 7. Mercados mayoristas. Precios de venta de pescados (conclusión)  
2013 (15 al 21 de junio)**

Productos y mercados	Pesos por kilogramo				Tenden- cia	Productos y mercados	Pesos por kilogramo				Tenden- cia
	Mínimo	Máximo	Medio				Mínimo	Máximo	Medio		
<b>Merluza, filete importado (continuación)</b>						<b>Salmón, filete congelado (continuación)</b>					
Cali, Santa Helena	7.250	7.250	7.250	-		Bogotá, D. C., Corabastos	21.333	21.333	21.333	+	
Medellín, Central						Bogotá, D. C., Paloquemao	22.667	22.667	22.667	=	
Mayorista de Antioquia	7.450	7.450	7.450	=		Cali, Santa Helena	19.333	19.333	19.333	+	
<b>Merluza, filete nacional</b>						Medellín, Central					
Bogotá, D. C., Corabastos	19.000	19.000	19.000	=		Mayorista de Antioquia	19.375	19.375	19.375	=	
Bogotá, D. C., Paloquemao	20.000	20.000	20.000	-		Popayán (Cauca)	26.000	26.000	26.000	=	
Cali, Galería Alameda	19.667	19.667	19.667	-		<b>Sierra entera congelada</b>					
Cali, Santa Helena	16.333	16.333	16.333	-		Bogotá, D. C., Corabastos	9.333	9.333	9.333	+	
<b>Mojarra lora entera congelada</b>						Bogotá, D. C., Paloquemao	10.333	10.333	10.333	=	
Armenia, Mercar	8.000	8.000	8.000	-		Buenaventura (Valle del Cauca)	7.000	7.000	7.000	=	
Barranquilla, Barranquillita	4.500	4.500	4.500	=		Cali, Galería Alameda	8.967	8.967	8.967	=	
Cartagena, Bazurto	5.667	5.667	5.667	+		Cali, Santa Helena	7.667	7.667	7.667	+	
<b>Mojarra lora entera fresca</b>						Cartagena, Bazurto	10.267	10.267	10.267	=	
Barranquilla, Barranquillita	5.250	5.250	5.250	-		Medellín, Central					
Cartagena, Bazurto	5.250	5.250	5.250	-		Mayorista de Antioquia	9.400	9.400	9.400	=	
Montería (Córdoba)	5.000	5.000	5.000	=		<b>Tilapia roja entera congelada</b>					
Sincelejo (Sucre)	5.000	5.000	5.000	=		Barranquilla, Barranquillita	5.750	5.750	5.750	-	
Valledupar, Mercado Nuevo	6.667	6.667	6.667	=		Bogotá, D. C., Corabastos	6.933	6.933	6.933	=	
Villavicencio, CAV	8.000	8.000	8.000	=		Cali, Galería Alameda	7.300	7.300	7.300	=	
<b>Nicuro fresco</b>						Cali, Santa Helena	7.333	7.333	7.333	=	
Bogotá, D. C., Plaza Las Flores	4.133	4.133	4.133	+		Medellín, Central					
Ibagué, Plaza La 21	8.000	8.000	8.000	n.d.		Mayorista de Antioquia	8.163	8.163	8.163	=	
La Dorada (Caldas)	5.000	5.333	5.222	=		<b>Tilapia roja entera fresca</b>					
Ubaté (Cundinamarca)	7.000	7.000	7.000	=		Barranquilla, Barranquillita	6.000	6.000	6.000	-	
<b>Palmitos de mar</b>						Bogotá, D. C., Paloquemao	7.067	7.067	7.067	-	
Bogotá, D. C., Corabastos	8.667	8.667	8.667	+		Bogotá, D. C., Plaza Las Flores	6.080	6.347	6.213	+	
Bogotá, D. C., Paloquemao	10.000	10.000	10.000	=		Bucaramanga, Centroabastos	6.267	6.667	6.517	+	
Cali, Galería Alameda	9.667	9.667	9.667	=		Cartagena, Bazurto	5.950	5.950	5.950	-	
Cali, Santa Helena	9.667	9.667	9.667	-		Ibagué, Plaza La 21	8.000	8.000	8.000	=	
Medellín, Central						Neiva, Surabastos	6.000	6.000	6.000	=	
Mayorista de Antioquia	8.425	8.425	8.425	=		Tunja (Boyacá)	6.867	6.867	6.867	+	
<b>Pargo rojo entero congelado</b>						Ubaté (Cundinamarca)	7.000	7.000	7.000	=	
Bogotá, D. C., Corabastos	18.750	18.750	18.750	-		Valledupar, Mercado Nuevo	7.333	7.333	7.333	=	
Bogotá, D. C., Paloquemao	19.333	19.333	19.333	+		<b>Tilapia, filete congelado</b>					
Medellín, Central						Bogotá, D. C., Corabastos	11.333	11.333	11.333	+	
Mayorista de Antioquia	18.588	18.588	18.588	=		Cali, Galería Alameda	12.667	12.667	12.667	=	
Pereira, La 41	20.500	20.500	20.500	=		Cali, Santa Helena	9.833	9.833	9.833	=	
<b>Pargo rojo entero fresco</b>						Medellín, Central					
Armenia, Mercar	17.000	17.000	17.000	=		Mayorista de Antioquia	11.250	11.250	11.250	=	
Valledupar, Mercado Nuevo	15.000	15.000	15.000	=		Popayán (Cauca)	14.000	14.000	14.000	=	
<b>Pargo rojo platero</b>						<b>Tilapia, lomitos</b>					
Bogotá, D. C., Paloquemao	19.333	19.333	19.333	+		Medellín, Central					
Buenaventura (Valle del Cauca)	14.000	14.000	14.000	=		Mayorista de Antioquia	6.125	6.125	6.125	-	
Cali, Galería Alameda	17.333	17.333	17.333	-		<b>Toyo blanco, filete congelado</b>					
Cali, Santa Helena	14.000	14.000	14.000	-		Bogotá, D. C., Paloquemao	10.333	10.333	10.333	=	
Cartagena, Bazurto	18.000	18.000	18.000	=		Cali, Galería Alameda	9.133	9.133	9.133	+	
<b>Pescado cabezas</b>						Cali, Santa Helena	8.500	8.500	8.500	-	
Armenia, Mercar	2.700	2.700	2.700	=		Medellín, Central					
Bogotá, D. C., Corabastos	6.000	6.000	6.000	=		Mayorista de Antioquia	8.725	8.725	8.725	=	
Bogotá, D. C., Paloquemao	5.333	5.333	5.333	-		Popayán (Cauca)	10.000	10.000	10.000	=	
Buenaventura (Valle del Cauca)	2.167	2.167	2.167	=		<b>Trucha en corte mariposa</b>					
Cali, Galería Alameda	5.000	5.000	5.000	=		Bogotá, D. C., Corabastos	11.000	11.000	11.000	+	
Cali, Santa Helena	5.500	5.500	5.500	-		Bogotá, D. C., Paloquemao	11.667	11.667	11.667	=	
Popayán (Cauca)	4.000	4.000	4.000	=		Cali, Galería Alameda	12.317	12.317	12.317	=	
<b>Róbalo, filete congelado</b>						Cali, Santa Helena	11.750	11.750	11.750	-	
Armenia, Mercar	11.300	11.300	11.300	-		Manizales (Caldas)	11.750	11.750	11.750	=	
Medellín, Central						Medellín, Central					
Mayorista de Antioquia	7.225	7.225	7.225	=		Mayorista de Antioquia	10.625	10.625	10.625	=	
Pereira, La 41	9.000	9.000	9.000	=		Pereira, La 41	11.750	11.750	11.750	=	
<b>Salmón, filete congelado</b>						Popayán (Cauca)	10.000	10.000	10.000	=	
Armenia, Mercar	19.900	19.900	19.900	=		<b>Trucha entera fresca</b>					
						Armenia, Mercar	10.100	10.100	10.100	-	
						Neiva, Surabastos	13.000	13.000	13.000	=	
						Pasto (Nariño)	8.000	8.000	8.000	=	

## Tendencias:

(---) Variación mayor al -20 %  
 (--) Variación entre -10 % y -20 %  
 (-) Variación entre 0 % y -10 %

(=) Variación igual a 0 %

(+ ) Variación entre 0 % y 10 %

(+ +) Variación entre 10 % y 20 %

(+++ ) Variación mayor al 20 %

(n.d.) No determinado











**Cuadro 8. Mercados mayoristas. Precios de venta de productos procesados (conclusión) 2013 (15 al 21 de junio)**

Productos y mercados	Pesos por kilogramo			Tendencia	Productos y mercados	Pesos por kilogramo			Tendencia
	Mínimo	Máximo	Medio			Mínimo	Máximo	Medio	
<b>Salsa de tomate doy pack</b>					<b>Sardinas en lata (continuación)</b>				
Armenia, Mercar	12.500	12.500	12.500	=	Cali, La Floresta	5.686	5.686	5.686	=
Bogotá, D. C., Corabastos	11.693	11.693	11.693	-	Cali, Santa Helena	5.392	5.392	5.392	=
Bogotá, D. C., Plaza España	12.890	12.890	12.890	+	Cali, Siloé	4.824	4.824	4.824	-
Bucaramanga, Centroabastos	10.715	10.715	10.715	+	Cartagena, Bazurto	4.112	4.112	4.112	-
Bucaramanga, Mercados del centro	10.630	10.630	10.630	-	Cartago (Valle del Cauca)	5.167	5.167	5.167	=
Cali, La Floresta	12.458	12.458	12.458	=	Cúcuta, Cenabastos	5.157	5.157	5.157	=
Cali, Santa Helena	13.889	13.889	13.889	+	Medellín, Central				
Cali, Siloé	12.307	12.307	12.307	=	Mayorista de Antioquia	4.498	4.498	4.498	---
Ibagué, Plaza La 21	7.667	7.667	7.667	=	Medellín, Coomerca	4.436	4.436	4.436	=
Manizales (Caldas)	13.653	13.653	13.653	=	Medellín, Placita de Flórez	4.167	4.167	4.167	=
Medellín, Central					Palmira (Valle del Cauca)	5.529	5.529	5.529	=
Mayorista de Antioquia	11.701	11.701	11.701	=	Pamplona (Norte de Santander)	5.049	5.049	5.049	+
Medellín, Coomerca	12.891	12.891	12.891	=	Pereira, Mercasa	6.271	6.271	6.271	=
Medellín, Placita de Flórez	13.333	13.333	13.333	=	Popayán (Cauca)	3.667	3.667	3.667	=
Montería (Córdoba)	11.008	11.008	11.008	=	Sincelejo (Sucre)	4.069	4.069	4.069	-
Neiva, Surabastos	8.827	8.827	8.827	-	Tuluá (Valle del Cauca)	5.190	5.190	5.190	+
Palmira (Valle del Cauca)	11.542	11.542	11.542	=					
Pasto (Nariño)	12.917	12.917	12.917	+	<b>Sopa de pollo (caja)</b>				
Pereira, Mercasa	12.975	12.975	12.975	=	Bogotá, D. C., Corabastos	32.140	32.140	32.140	-
Popayán (Cauca)	11.529	11.529	11.529	=	Bogotá, D. C., Paloquemao	32.692	32.692	32.692	-
Sincelejo (Sucre)	12.667	12.667	12.667	=	Bogotá, D. C., Plaza España	32.327	32.327	32.327	-
Tuluá (Valle del Cauca)	12.257	12.257	12.257	=					
Valledupar, Mercado Nuevo	13.396	13.396	13.396	-	<b>Vinagre</b>				
Villavicencio, CAV	12.646	12.646	12.646	=	Barranquilla, Barranquillita	1.328	1.328	1.328	-
					Barranquilla, Granabastos	1.305	1.305	1.305	+
<b>Sardinas en lata</b>					Bucaramanga, Centroabastos	1.792	1.792	1.792	+
Armenia, Mercar	7.426	7.426	7.426	-	Bucaramanga, Mercados del centro	2.050	2.050	2.050	=
Barranquilla, Barranquillita	4.370	4.370	4.370	+	Cartagena, Bazurto	1.969	1.969	1.969	+
Barranquilla, Granabastos	4.478	4.478	4.478	+	Cúcuta, Cenabastos	1.417	1.417	1.417	-
Bogotá, D. C., Corabastos	4.798	4.798	4.798	+	Sincelejo (Sucre)	2.083	2.083	2.083	+
Buenaventura (Valle del Cauca)	4.657	4.657	4.657	=	Valledupar, Mercado Nuevo	1.697	1.697	1.697	=

Tendencias:

- (---) Variación mayor al -20 %
- (--) Variación entre -10 % y -20 %
- (-) Variación entre 0 % y -10 %

(=) Variación igual a 0 %

- (+) Variación entre 0 % y 10 %
- (+ +) Variación entre 10 % y 20 %
- (+++) Variación mayor al 20 %
- (n.d.) No determinado

## Precios de la panela

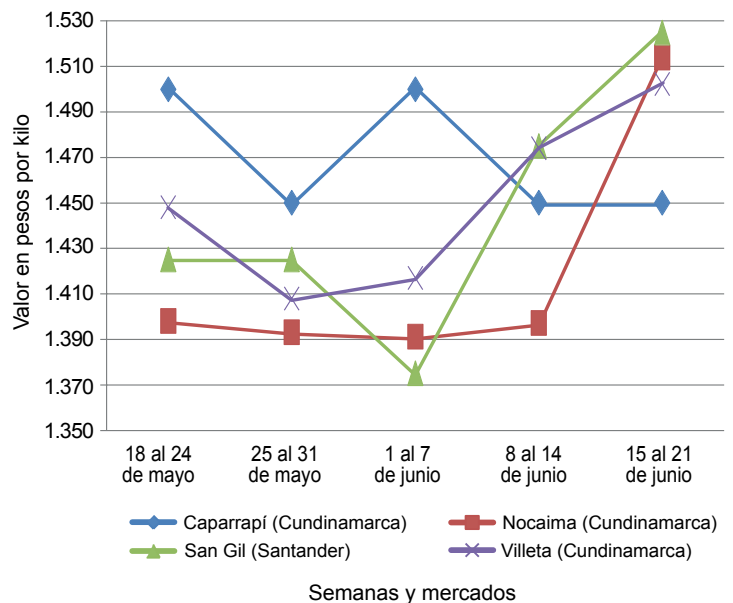
Durante la presente semana, en San Gil (Santander) hubo un bajo nivel de comercialización debido a que bajó la producción en la región, especialmente de Valle de San José, Mogotes, Páramo y Ocamonte. Por otra parte, se destacó la buena afluencia de compradores y mayores precios en los mercados de la Costa Atlántica y Bogotá. De esta forma, el precio mostró un aumento del 3,39 %, vendiéndose el kilo de panela blanca a \$1.525.

**Tabla 2. Precios por kilo de la panela cuadrada blanca 2013 (18 de mayo al 21 de junio)**

Mercados	Mayo		Junio		
	18 al 24	25 al 31	1 al 7	8 al 14	15 al 21
Charalá (Santander)	1.406	1.406	1.469	1.469	1.531
Güepsa (Santander)	1.430	1.419	1.478	1.550	1.531
Moniquirá (Boyacá)	1.385	1.526	1.534	1.590	1.584
San Gil (Santander)	1.425	1.425	1.375	1.475	1.525
Santana (Boyacá)	1.458	1.491	1.504	1.536	1.575
Vélez (Santander)	1.424	1.481	1.520	1.550	1.530

Fuente: SIPSA, Ministerio de Agricultura y Desarrollo Rural-DANE. Cálculos: DANE.

**Gráfico 6. Comportamiento del precio de la panela cuadrada morena 2013 (18 de mayo al 21 de junio)**



Fuente: SIPSA-DANE-Ministerio de Agricultura y Desarrollo Rural.



## PRECIOS MAYORISTAS

En el mercado de Santana (Boyacá) se presentó una leve alza en el precio de la panela cuadrada blanca, gracias al buen nivel de oferta de las diversas presentaciones. Además del producto municipal se contó con el procedente de Güepsa, Chitaraque, Suaita y Valle de San José, entre otros, el cual fue enviado hacia los Llanos Orientales, Bogotá, Bucaramanga y Cúcuta. El incremento fue del 2,52 %.

De la misma forma, en Charalá (Santander) la comercialización fue poco dinámica, pues solo llegaron dos oferentes de Páramo y Ocamonte. Además llegaron compradores de la Costa Atlántica, lo que evidenció escasez de panela. De esta forma, el precio subió un 4,26 %.

**Tabla 3. Precios por kilo de la panela cuadrada morena 2013 (18 de mayo al 21 de junio)**

Mercados	Mayo		Junio		
	18 al 24	25 al 31	1 al 7	8 al 14	15 al 21
Caparrapí (Cundinamarca)	1.500	1.450	1.500	1.450	1.450
Charalá (Santander)	1.406	1.406	1.469	1.469	1.531
Nocaima (Cundinamarca)	1.398	1.393	1.391	1.397	1.514
San Gil (Santander)	1.425	1.425	1.375	1.475	1.525
Villeta (Cundinamarca)	1.448	1.408	1.417	1.474	1.502

Fuente: SIPSA, Ministerio de Agricultura y Desarrollo Rural-DANE. Cálculos: DANE.

En contraste, y pese a la poca oferta de panela en Güepsa (Santander), ya que varios productores realizaron sus negocios en el municipio de Santana, los precios registraron una reducción del 1,21 %. Se evidenció salida de producto hacia los mercados de los Llanos Orientales, generando una disminución del producto a comercializar en este mercado; se vendió toda la producción. El kilo de panela cuadrada blanca se vendió a \$1.531.

En Vélez (Santander) las molindas se redujeron; por lo tanto, hubo un bajo abastecimiento de producto en

este mercado. El clima estuvo estable, lo cual favoreció el desarrollo de las cañas. Además, los compradores fueron los mismos de la semana anterior, mientras que hubo menos afluencia de productores procedentes de La Paz y Chipatá (Santander); esto hizo que se negociara todo el producto que llegó al mercado. La cotización de la panela cuadrada blanca cayó 1,29 %, y el kilo se transó a \$1.530.

Por su parte, en Villeta (Cundinamarca) hubo buena participación de compradores, lo que hizo que las cotizaciones subieran levemente. Adicionalmente, se registró poco ingreso de panela desde la vereda Tobia, de Nimaima, y otras de Villeta. El buen clima ha hecho que la calidad de las cañas para procesar mejore. El kilo se vendió a \$1.502; 1,87% más que la semana anterior.

**Tabla 4. Precios por kilo de la panela redonda morena 2013 (18 de mayo al 21 de junio)**

Mercados	Mayo		Junio		
	18 al 24	25 al 31	1 al 7	8 al 14	15 al 21
Caparrapí (Cundinamarca)	1.400	1.400	1.450	1.350	1.400

Fuente: SIPSA, Ministerio de Agricultura y Desarrollo Rural-DANE. Cálculos: DANE.

Al municipio de Nocaima llegaron no solo compradores de la región sino también de Bogotá, situación que generó un alza en los precios; la producción se vendió toda. El kilo de panela cuadrada morena se negoció a \$1.514, lo que representó un aumento del 8,41 %.

Por último, en Caparrapí (Cundinamarca) se mantuvo estable la oferta de panela y no se notó aumento en la presencia de compradores. El precio de la panela redonda se incrementó en 3,7 %, mientras que el de la panela cuadrada morena se mantuvo estable. El kilo de la redonda se negoció a \$1.400, y el de la cuadrada a \$1.450.