

## Comportamiento de los precios

### Disminuyó oferta de verduras, frutas y tubérculos



Fuente: DANE.

El Departamento Administrativo Nacional de Estadística, DANE, por medio del Sistema de Información de Precios y Abastecimiento del Sector Agropecuario (SIPSA) informó que durante la semana del 2 al 8 de febrero de 2013 se incrementaron los precios de las verduras, las frutas frescas y los tubérculos.

Para las frutas subieron las cotizaciones mayoristas del maracuyá, el mango Tommy, el lulo y la papaya. Se destacó la reducción del abastecimiento de tomate de árbol desde Boyacá y Antioquia y de lulo desde Santander y Huila.

En el caso de los tubérculos, se observó un alza en los precios de todas las variedades de papa, tanto negra como criolla. Para las papas negras, hubo una menor recolección en el altiplano cundiboyacense, Santander y el oriente antioqueño. También subieron las cotizaciones de las arracacha blanca, mientras que bajaron el plátano guineo y la yuca criolla.

Por último, las verduras y hortalizas también mostraron un incremento en las cotizaciones a lo largo de la sema-

na. Esta situación obedeció al bajo nivel de ingreso de habichuela desde Cundinamarca y Valle del Cauca y a la poca producción de remolacha en Boyacá, donde los cultivos se han visto afectados por las altas temperaturas.

## Informe de contexto

### Efectos del verano en los precios de los cítricos

Una de las características de enero es que se presentan aumento en los precios de los alimentos. Esto obedece, en parte, a la reducción de las cosechas de muchos productos, como lo son la papa, la arveja, el tomate y muchas frutas frescas como la naranja, el limón, el lulo, la guayaba y el mango, entre otros.

Históricamente, los cítricos (naranja, limón y mandarina) suben de precio durante los primeros meses del año. Esta situación obedece a la salida de las cosechas en Santander, Tolima, Norte de Santander y la Costa Atlántica. Este comportamiento se ha repetido a lo largo del tiempo, generando así un patrón estacional muy marcado.

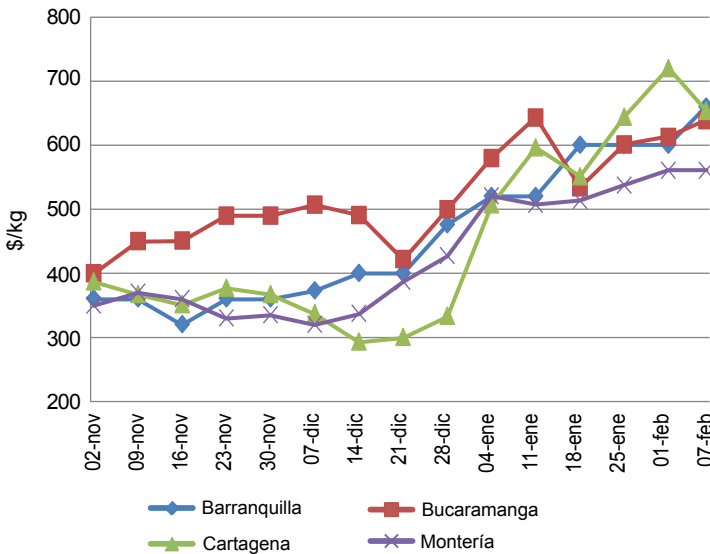
Sin embargo, los cambios climáticos durante el año 2012 que hicieron que la tendencia de los precios observada durante los años anteriores no fuera tan clara. Las altas temperaturas observadas durante los últimos meses del año generaron un incrementó en la recolección, mientras que en la parte final de enero del presente año se empezó a registrar una reducción en la calidad del producto, ocasionando, con ello, alzas en las cotizaciones del producto de primera calidad.

De esta forma, el presente artículo tiene como propósito analizar el ciclo productivo de este tipo de productos y como los factores climáticos afectan sus precios.

En general, entre finales de 2012 y el primer mes del 2013 aumentaron los precios de los cítricos. Específicamente para la naranja común el alza se registró en 13 de los 23 mercados donde se ofreció.

Este comportamiento se explicó por el efecto del clima sobre las cosechas. El verano hace que las plantas consuman el agua existente en sus funciones metabólicas y

CONTENIDO	pág.		pág.
Comportamiento de los precios	1	Verduras y hortalizas	5
Informe de contexto	1	Frutas frescas	13
Indicador de abastecimiento	3	Tubérculos, raíces y plátanos	23
Lo que más sube y lo que más baja	4	Granos, carnes y procesados	27

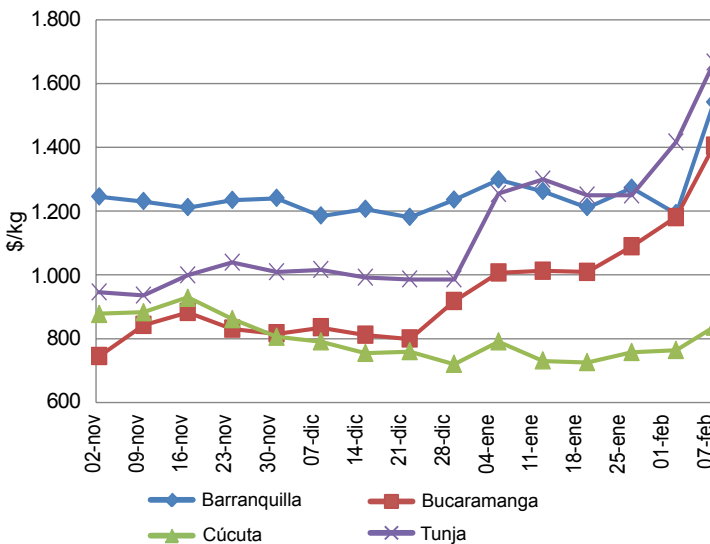
**Gráfica 1. Precios mayoristas de la naranja común**


Fuente: SIPSA-DANE-Ministerio de Agricultura y Desarrollo Rural.

ésta no es enviada a los frutos. Esto hace que los frutos maduros tengan una apariencia normal, pero en su interior no contiene la misma cantidad de jugo, lo que se ve en los mercados como un producto de inferior calidad.

En el gráfico 1 se observan los precios de la naranja común en los mercados de Barranquilla, Cartagena, Montería y Bucaramanga entre noviembre de 2012 y febrero de 2013. Se puede apreciar que los precios de este fruto mostraron un comportamiento creciente el cual fue más acentuado durante las últimas semanas.

Entre inicios de diciembre y la presente semana los precios subieron un 70%, en promedio, en estos cuatro

**Gráfica 2. Precios mayoristas de la mandarina común**


Fuente: SIPSA-DANE-Ministerio de Agricultura y Desarrollo Rural.

mercados. Las alzas más marcadas se observaron en Cartagena con 118% al pasar el kilo de \$337 a \$653. Es importante mencionar que la naranja que llega a Cartagena procede de las zonas productoras ubicadas en Magdalena, Atlántico y Bolívar, donde se presentaron altas temperaturas.

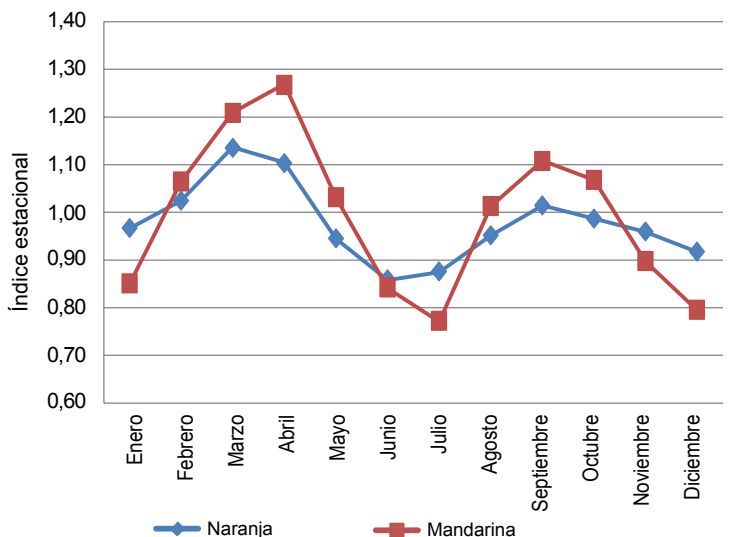
Esta situación coincide con el patrón estacional que muestra alzas entre diciembre y febrero.

Para el caso de la mandarina común, el alza de los precios en enero se dio en 13 de los 17 mercados donde se negoció este mes. Al igual que en el caso de la naranja los incrementos más importantes se observaron desde inicios del mes de enero.

En la gráfica 2 se encuentran los precios semanales de la mandarina común en las ciudades de Barranquilla, Bucaramanga, Barranquilla y Cúcuta. Es importante mencionar que las principales zonas productoras de este tipo de mandarina están ubicadas en Santander y que este departamento abastece en gran medida a la capital del Atlántico.

Entre la primera semana de enero y la primera de febrero los precios subieron, en promedio, 24%, encontrándose las alzas más acentuadas en Bucaramanga con 40%.

En general, durante el último bimestre del 2012, el verano ayudó al crecimiento de los frutos. Debido a que están "madurando" en el árbol y un verano ligero ayuda a mejorar la síntesis de azúcares, por tanto los frutos son de mejor calidad (más azúcar, mejor color, menos ácido).

**Gráfico 3. Patrón estacional de los precios de la naranja y la mandarina**


Fuente: SIPSA-DANE-Ministerio de Agricultura y Desarrollo Rural.

Sin embargo, esta situación se revirtió entre finales de diciembre y enero cuando el verano se intensificó y afectó la calidad de los frutos, observándose un au-

mento sostenido de los precios y coincidiendo con su patrón histórico.

## Indicador de abastecimiento de alimentos

### Sube el abastecimiento en los principales mercados del país



Fuente: DANE.

El abastecimiento en las centrales mayoristas de Mercar, Barranquillita, Corabastos, Las Flores, Centroabastos, Cavasa, Santa Helena, Cenabastos, Central Mayorista de Antioquia, Coomerca, Surabastos, Mercasa y La Central de Abastos de Villavicencio para las semanas del 19 al 25 de enero y del 26 de enero al 1 de febrero, registra un descenso en el abastecimiento del 1,75 % en relación con el total de los alimentos.

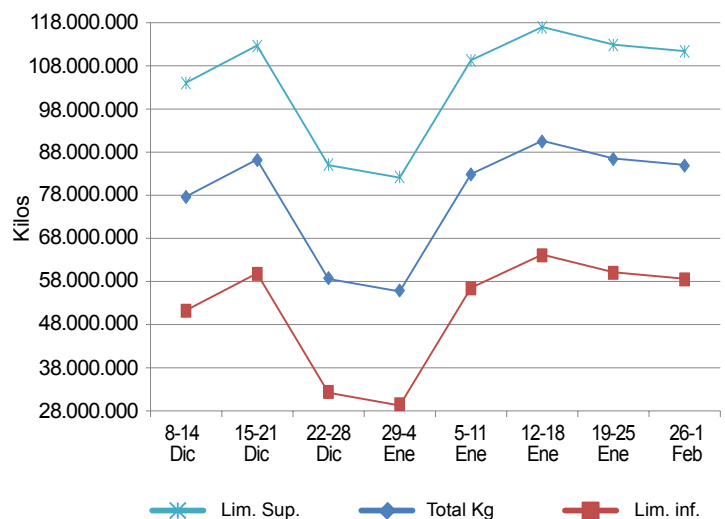
Esto se presenta por una menor entrada de alimentos en los mercados de Santa Helena y Cavasa en Cali, con un -5,26 %; en Bogotá, en Corabastos y Las Flores con un -4,77 %; Medellín, en CMA y Coomerca, con un -3,92 % y Neiva en Surabastos con un -1,31 %. A diferencia, se registra un incremento en el abastecimiento de alimentos en los mercados de Mercasa, en Pereira con un 30,96 %; en la Central de Abastos de Villavicencio con un 21,25 %; Mercar en Armenia con un 12,46 %; Barranquillita en Barranquilla con un 10,11 % y en Bucaramanga, en Centroabastos con un 6,13 %.

En Cavasa y Santa Helena se observó una menor entrada de verduras y hortalizas (-12,26 %), destacándose productos como la lechuga batavia con un -40,6 %, la zanahoria en un -35,8 %, el pimentón con un -15,8 %

y la cebolla cabezona con un -12,6 %; en Corabastos y Las Flores, la reducción en la entrada de alimentos lo presentó el grupo de las frutas, el cual registró un descenso del 10,22 % incidiendo el limón Tahití con -31,3 %, la manzana nacional con un -30,4 %, la mandarina con un -26,9 %, el melón en un -23,4 %, el maracuyá con un -19,0 % y la fresa con un -15,4 %. En el caso de la CMA y Coomerca la menor entrada de alimentos lo reportan otros grupos (cereales, granos, procesados, lácteos y huevos) con un descenso del 9,12 %, debido al menor ingreso de productos como los quesos y cuajadas en un -37,8 %, los productos de panadería en un -30,1 %, las bebidas lácteas con un -28,8 %, el arroz con un -27,6 % y la carne de pollo en un -16,2 %.

En contraste, para Mercasa, el incremento en la entrada de alimentos se generó por el comportamiento de los tubérculos, raíces y plátanos con un 17,79 %, incidiendo productos como la papa única con un 18,8 % y la papa criolla con un 5,6 %; para la Central de Abastos de Villavicencio, el abastecimiento de las frutas se incrementaron en un 11,07 %, a raíz de un mayor ingreso de curuba (31,3 %) y la mora (17,3 %). En cuanto

**Gráfico 4. Total general del abastecimiento de los diferentes grupos de alimentos que fueron registrados en los mercados Mercar, Barranquillita, Corabastos y Las Flores, Centroabastos, Cavasa y Santa Helena, Cenabastos, CMA, Coomerca, Surabastos, Mercasa y la Central de Abastos de Villavicencio.**



Fuente: SIPSA, Ministerio de Agricultura y Desarrollo Rural-DANE.

al mercado de Mercar, se registra un aumento en el abastecimiento de los tubérculos, raíces y plátanos (11,81 %), debido a la mayor entrada de yuca en un 25,0 %, papa capira con un 22,3 %, plátano hartón verde en un 21,5 % y papa suprema con un 3,4 % y para Barranquillita, el incremento más significativo lo tiene igualmente el grupo de los tubérculos, raíces y plátanos, con un 19,15 %.

Los grupos con mayor participación para la semana comprendida entre el 26 de enero y el 1 de febrero, para el acumulado de los mercados, son los tubérculos, raíces y plátanos con 29,87 %, seguidos por las verduras y hortalizas con el 27,04 %, las frutas frescas con un 24,08% y otros grupos entre los que se encuentran las carnes, los procesados, los granos, los cereales, los lácteos, los huevos y pescados con 19,01%.

### Lo que más sube, lo que más baja

Ciudades	Lo que más sube	Lo que más baja
Armenia	Repollo blanco, coliflor, habichuela, pepino cohombro, remolacha, cebolla cabezona blanca, cebolla junca, maracuyá, granadilla, limón común, curuba larga, patilla, mandarina Oneco, mango Tommy, papas criolla limpia y parda pastusa.	Tomate riñon, ajo nacional, zanahoria, ahuyama, pimentón, arveja verde en vaina, melón Cantalup, guayabas pera y agria, coco, mora de Castilla, guanábana, papas R-12 negra, plátano guineo, maíz amarillo trillado.
Barranquilla	Remolacha, repollo blanco, pimentón, espinaca, brócoli, cebolla junca, habichuela, frijol verde en vaina, tomate de árbol, guayaba pera, melón Cantalup, mandarina y naranja comunes, patilla, papa criolla sucia, plátano hartón verde, maíz blanco trillado.	Pepino cohombro, ají topito dulce, chócolo mazorca, arveja verde en vaina, ajo importado, cebollas cabezonas blanca y roja importada, banano Urabá, mango de azúcar, naranja Valencia, manzanas verde y roja importadas, panela cuadrada blanca.
Bogotá, D. C.	Habichuela, brócoli, remolacha, espinaca, cebolla cabezona blanca, limones Tahití y común, mango y mandarina comunes, Tangelo, piña perolera, tomate de árbol, lulo, papas criolla limpia y suprema, arracacha amarilla, panela cuadrada morena.	Acelga, lechuga Batavia, calabacín, repollo morado, cebolla junca Aquitania, zanahoria, uva verde, durazno y manzana roja importados, mora de Castilla, uchuva, frijoles cargamanto rojo y bolón, piernas de pollo.
Bucaramanga	Pimentón, chócolo mazorca, coliflor, frijol verde en vaina, remolacha, brócoli, espinaca, maracuyá, tomate de árbol, aguacate papelillo, mandarina común, lulo, mora de Castilla, curuba larga, plátano hartón verde, bagre rayado entero fresco.	Pepino cohombro, zanahoria cebolla cabezona roja importada, tomate Riogrande, papayas redonda y melona, pera importada, naranja Valencia, aguacate común, papas R-12 negra, Ica Huila, y parda pastusa, lenteja importada.
Cali	Frijol verde cargamanto, pimentón, habichuela, chócolo mazorca, lechuga Batavia, pepino cohombro, maracuyá, tomate de árbol, lulo, aguacate papelillo, granadilla, mandarina arrayana, limón Tahití, pitahaya, papas única, R-12 negra, criolla sucia y suprema.	Zanahoria, coliflor, cebollas puerro y cabezona roja peruana, acelga, guayaba pera, Tangelo, fresa, mango de azúcar, manzana roja y pera importadas, mora de Castilla, uva red globe nacional, papas nevada y parda pastusa, frijol bolón, arroz de primera.
Cúcuta	Ajo nacional, arveja y frijol verdes en vaina, pimentón, pepino cohombro, repollo morado, maracuyá, papaya maradol, mandarina común, granadilla, durazno nacional, curuba larga, papas única, suprema y criolla limpia, huevos blancos y rojos.	Chócolo mazorca, cebolla cabezona roja ocañera, ahuyama, lechuga Batavia, habichuela, limón Tahití, guayaba común, kiwi, pera y uva importadas, plátanos guineo y hartón verde llanero, yuca criolla, bocachico criollo fresco.
Medellín	Repollo blanco, rábano rojo, brócoli, chócolo mazorca, pimentón, habichuela, tomate larga vida, pitahaya, papaya hawaiana, mango común, tomate de árbol, aguacate papelillo, granadilla, mango Tommy, lulo, arracacha blanca, papa nevada, yuca criolla.	Zanahoria, arveja verde en vaina, pepino cohombro, repollo morado, ahuyama, naranjas Valencia y Tangelo, melón Cantalup, mora de Castilla, piernas y pechuga de pollo, lenteja importada, frijol nima calima, huevos blancos y rojos.
Pereira	Habichuela, cebolla cabezona blanca, repollo blanco, pepino cohombro, frijol y arveja verdes en vaina, aguacate papelillo, maracuyá, lulo, granadilla, guayabas pera y manzana, melón Cantalup, papas criolla limpia y única, plátanos hartones maduro y verde.	Cebolla junca, zanahoria bogotana, ajo nacional, lechuga Batavia, pimentón, apio, Tangelo, guayaba agria, guanábana, limón Tahití, piña manzana, tomate de árbol, arracacha blanca, arroz de primera.

## Verduras y hortalizas

### Bajó nivel de producción de habichuela



Fuente: DANE.

Los bajos niveles en la producción de los cultivos ubicados en Fusagasuga, Anolaima y San Bernardo (Cundinamarca), sumado a las menores actividades de recolección en Sevilla y Marsella (Valle del Cauca), jalaron al alza las cotizaciones de la habichuela en veintinueve de los treinta y siete mercados que comercializaron esta leguminosa. En Bogotá, D.C. y Armenia, por ejemplo, el kilo se negoció a \$1.512 y a \$1.542, indicando un aumento promedio del 31,50 %.

Del mismo modo, se presentó un incremento en los precios del repollo blanco, los frijoles verdes en vaina y cargamanto, la coliflor, el pimentón, el chócolo mazorca, la arveja verde en vaina, el brócoli, la espinaca, el pepino cohombro, los ajos nacional e importado, el tomate larga vida y el pepino de rellenar. En caso del repollo blanco, la finalización del ciclo productivo y la baja calidad de producto proveniente de la Sabana de Bogotá, ocasionó el aumento de sus precios en veintitrés de los veinticinco mercados donde se vendió a lo largo de la semana. En las ciudades de Barranquilla y Cartagena, el precio subió en más de 24,97 %, vendiéndose a \$1.000 y a \$895, respectivamente.

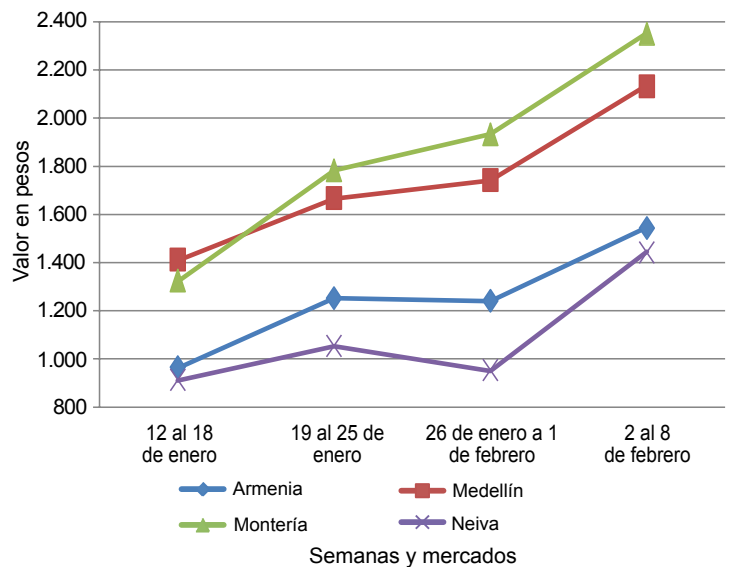
Las cotizaciones de la remolacha aumentaron en diecinueve de los veinticuatro mercados donde se comercializó, a causa de la falta de mano de obra para las actividades de recolección en Madrid, Cajicá y Mosquera (Cundinamarca) y al bajo nivel de abastecimiento proveniente del altiplano cundiboyacense. En la central mayorista de Corabastos, en Bogotá, D.C., el kilo se ofreció a \$513, un 14,70 % más que la semana anterior.

Del mismo modo, el bajo abastecimiento proveniente de Girón, Lebrija (Santander), Ocaña (Norte de Santander), Marinilla y Peñol (Antioquia), provocó el aumento en las cotizaciones del pimentón; por ejemplo, en las ciudades de Medellín y Cali, el kilo se transó a \$1.160 y a \$1.300, indicando un incremento del 27,33 %.

Aumentaron también los precios la arveja verde en vaina en veinte de los treinta y tres mercados donde se vendió. Esta situación fue ocasionada por bajas recolecciones en Subachoque, El Rosal y Usme (Cundinamarca), sumado a la menor cantidad de producto que ingresó desde Ipiales (Nariño) y Cajamarca (Tolima). En Manizales y Villavicencio, por ejemplo, el precio por kilo subió en más de un 16,68 %.

Por otro lado, disminuyeron las cotizaciones de la ahuyama, las cebollas cabezonas blanca y roja ocañera, la zanahoria y los tomates Riogrande y chonto. En el caso particular de la ahuyama, la caída en los precios se reflejó en quince de los treinta y un mercados, gracias a inicio de las cosechas en Zulia y San Cayetano (Norte de Santander), sumado al mayor ingreso desde Mariquita, San Luis (Tolima) y Dagua (Valle del Cauca). En Cúcuta, el kilo se vendió a \$746, indicando una reducción superior al 6,77 %.

**Gráfico 5. Comportamiento de los precios mayoristas de la habichuela 2013 (12 de enero a 8 de febrero)**



Fuente: SIPSA-DANE-Ministerio de Agricultura y Desarrollo Rural.

















## Frutas frescas

### Se redujo abastecimiento de maracuyá



Fuente: DANE.

Durante la presente semana se registró un incremento en los precios del maracuyá. Esta conducta, que se reflejó en treinta y uno de los treinta y dos mercados donde se ofreció, obedeció principalmente, a la menor disponibilidad de la fruta desde La Unión (Valle del Cauca), El Peñol, Sonsón (Antioquia), Bucaramanga (Santander) y el eje cafetero. En la ciudad de Bucaramanga, por ejemplo, el kilo se vendió a \$1.758, un 33,96 % más que la semana pasada.

Del mismo modo, aumentaron las cotizaciones mayoristas del tomate de árbol, la granadilla, el mango Tommy, la curuba larga, el aguacate papelillo, el lulo, la patilla, las papayas maradol y hawaiana, las mandarinas común, arrayana y Oneco, la uva Isabela, la piña perolera, el limón Tahití y las manzanas verde y royal gala importadas. En el caso de estas últimas, se presentó una reducción en la oferta que llega desde los Estados Unidos, lo que conllevó al alza de sus precios. Para la variedad verde, esta situación se observó en veintidós de los treinta y un mercados donde se comercializó.

La reducción de las cosechas de Santuario, Santa Rosa de Osos, Entrerrios y San Pedro, en Antioquia, sumado a la menor oferta procedente de Boyacá, provocó que los precios del tomate de árbol ascendieran en treinta y dos de los cuarenta y un mercados donde se transó. En la central mayorista de Cavasa, de la ciudad de Cali, el kilo se negoció a \$4.737, indicando un incremento del 12,41 %.

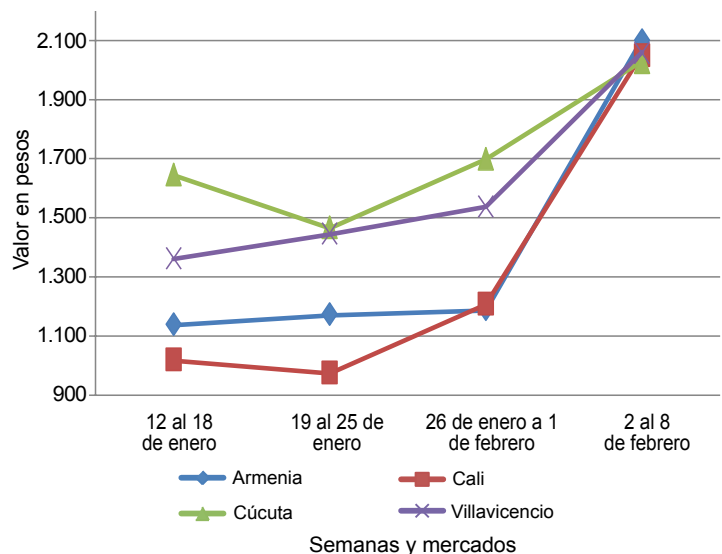
Lo mismo ocurrió con las cotizaciones de las mandarinas, debido al menor nivel de abastecimiento recibido

desde las zonas de producción en Santander, Norte de Santander, el eje cafetero y los llanos orientales. En el caso de la mandarina común, su precio aumentó en trece de los catorce mercados donde se ofreció, y en las ciudades de Bogotá D.C. y Cúcuta, el kilo se pagó a \$1.847 y a \$850, un 21,17 % en promedio más que la última semana.

Asimismo, el bajo nivel de abastecimiento proveniente de los departamentos del Tolima, Quindío y Valle del Cauca, afectó el volumen de oferta del aguacate papelillo en los mercados mayoristas. En la central de Antioquia en Medellín, y Centroabastos en Bucaramanga, el precio por kilo subió en más de un 21,92 %, vendiéndose el kilo a \$2.710 y a \$3.388, respectivamente.

Las cotizaciones del lulo aumentaron en veintiuno de los treinta y dos mercados donde se comercializó esta semana, como consecuencia de la menor cantidad de carga que llegó desde Pitalito, Gigante, Palermo, Rivera (Huila), La Unión (Valle del Cauca) y Bucaramanga (Santander). Del mismo modo, disminuyó la oferta de mango Tommy desde Tolima, debido a que los cultivos se encuentran en ciclo de finalización, lo anterior adujo al aumento de sus precios en veintiún de los treinta y cuatro mercados donde se transó esta semana. En las ciudades de Neiva y Bucaramanga, el kilo se vendió a \$1.050 y a \$1.096, un incremento promedio del 10,01 %.

**Gráfico 6. Comportamiento de los precios mayoristas del maracuyá 2013 (12 de enero a 8 de febrero)**



Fuente: SIPSA-DANE-Ministerio de Agricultura y Desarrollo Rural.



















**Cuadro 2. Mercados mayoristas. Precios de venta de frutas frescas (conclusión)  
2013 (febrero 2 a 8)**

Productos y mercados	Pesos por kilogramo			Tenden- cia	Productos y mercados	Pesos por kilogramo			Tenden- cia
	Mínimo	Máximo	Medio			Mínimo	Máximo	Medio	
<b>Uva red globe nacional (continuación)</b>					<b>Uva verde</b>				
La Ceja (Antioquia)	3.556	3.556	3.556	=	Bogotá, D.C., Corabastos	2.879	3.000	2.929	--
Manizales (Caldas)	3.867	3.867	3.867	=	Bucaramanga, Centroabastos	3.040	3.200	3.087	+
Medellín, Central					Cartago (Valle del Cauca)	2.680	2.720	2.700	+
Mayorista de Antioquia	3.128	3.503	3.373	-	Cúcuta, Cenabastos	3.889	3.889	3.889	=
Montería (Córdoba)	4.296	4.296	4.296	-	Duitama (Boyacá)	2.917	2.917	2.917	-
Pasto (Nariño)	2.880	2.987	2.933	+	Manizales (Caldas)	3.680	3.680	3.680	=
Pereira, La 41	3.000	3.000	3.000	=	Medellín, Central				
Pereira, Mercasa	3.250	3.333	3.310	-	Mayorista de Antioquia	3.571	3.646	3.593	+
Rionegro (Antioquia)	3.778	4.000	3.926	-	Neiva, Surabastos	3.600	4.500	4.025	-
San Gil (Santander)	4.815	4.815	4.815	-	Pasto (Nariño)	3.782	3.782	3.782	+++
Socorro (Santander)	4.364	4.364	4.364	+	San Gil (Santander)	4.926	4.926	4.926	+
Tuluá (Valle del Cauca)	3.267	3.600	3.433	-	Socorro (Santander)	4.091	4.091	4.091	++
<b>Uva roja</b>					Sogamoso (Boyacá)	2.917	2.917	2.917	=
Duitama (Boyacá)	3.333	3.333	3.333	+	Tunja (Boyacá)	2.720	2.800	2.760	+
Ipiales (Nariño)	3.875	3.875	3.875	=	Villavicencio, CAV	3.125	3.125	3.125	+
Neiva, Surabastos	3.436	4.000	3.734	-	<b>Zapote</b>				
Pereira, La 41	6.111	6.111	6.111	=	Barranquilla, Barranquillita	3.500	3.500	3.500	=
Pereira, Mercasa	6.111	6.111	6.111	=	Neiva, Surabastos	1.000	1.000	1.000	-
Sincelejo (Sucre)	4.722	4.722	4.722	-					
Sogamoso (Boyacá)	2.917	2.917	2.917	--					

**Tendencias:**

- (--+) Variación mayor al -20 %  
 (--) Variación entre -10 % y -20 %  
 (-) Variación entre 0 % y -10 %

(=) Variación igual a 0 %

(+) Variación entre 0 % y 10 %

(+ +) Variación entre 10 % y 20 %

(+++ ) Variación mayor al 20 %

(n.d.) No determinado

## Tubérculos, raíces y plátanos

### Verano incidió en cotización de tubérculos



Fuente: DANE

A lo largo de la presente semana se incrementó el precio la papa criolla limpia en veinticinco de los treinta y tres mercados donde se negoció, como consecuencia del poco nivel de ingreso desde el Peñol, Santuario, Sonsón y La Unión (Antioquia). En la central de Corabastos, en Bogotá, D.C., el kilo se vendió a \$1.957, indicando un incremento de 11,34 %.

De la misma forma, subieron las cotizaciones mayoristas de la arracacha blanca, el ñame diamante, el plátano hartón verde y las papas capira, criollas sucia y limpia, morasurco, nevada, parda pastusa, R-12 roja, sabanera, suprema y única. En el caso del plátano hartón verde, el menor ingreso desde Granada (Meta), Moñitos y Lorica (Córdoba) ocasionó el aumento de las cotizaciones en dieciocho de los treinta y ocho mercados donde se ofreció esta semana. En Barranquilla y Sogamoso, por ejemplo, el kilo se negoció a \$1.140 y a \$856, un alza superior al 15,00 %.

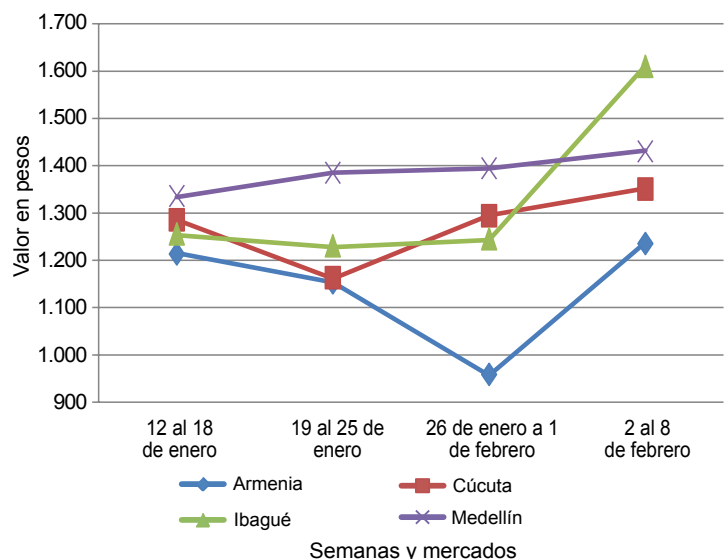
De la misma forma, se incrementaron las cotizaciones de la papa única pues la ausencia de lluvias en el altiplano cundiboyacense ha hecho que se recoja una menor cantidad. Lo anterior provocó un incremento de sus precios en veinte de los veinticuatro mercados donde se negoció. En Pereira y Tunja, por ejemplo, el kilo se vendió a \$467 y a \$344, 8,79 %, en promedio, más.

También se incrementaron los precios del ñame diamante ante la disminución en el abastecimiento de Córdoba. En Cartagena y Montería, por ejemplo, el

alza fue del 6,29 %, en promedio, vendiéndose el kilo a \$413 y a \$473, respectivamente. Por último, para la papa nevada los precios mostraron alzas en once de los doce mercados donde se ofreció ante el bajo volumen de ingreso desde San Vicente y Carmen de Viboral (Antioquia). En la Central Mayorista de Antioquia, principal destino de la producción de esta zona, el kilo se vendió a \$921, 6,58 % más que la semana anterior

En contraste, disminuyeron los precios del plátano guineo, la arracacha amarilla y la yuca criolla. Para el plátano guineo las cotizaciones bajaron en trece de los veinte mercados donde se negoció, porque ingresó en mayor cantidad desde los municipios del sureste antioqueño como Andes, Jardín y Betania. En los mercados de Medellín y Bogotá, D.C., la reducción fue de 2,77 %, y el kilo se transó a \$752 y a \$1.017, respectivamente. De la misma forma, las cotizaciones de la yuca criolla disminuyeron en diez de los dieciocho mercados donde se comercializó a lo largo de la semana. Los comerciantes afirmaron que esta situación obedeció a que mejoró el ingreso desde Líbano (Tolima) y Antioquia. En Granabastos, en Barranquilla y Duitama (Boyacá), el kilo se vendió a \$575 y a \$1.000, respectivamente, lo que representó una reducción de 10,37 %, en promedio.

**Gráfico 7. Comportamiento de los precios mayoristas de la papa criolla limpia 2013 (12 de enero a 8 de febrero)**



Fuente: SIPSA-DANE-Ministerio de Agricultura y Desarrollo Rural.







**Cuadro 3. Mercados mayoristas. Precios de venta de tubérculos, raíces y plátanos (conclusión)  
2013 (febrero 2 a 8)**

Productos y mercados	Pesos por kilogramo				Tenden- cia	Productos y mercados	Pesos por kilogramo				Tenden- cia	
	Precios			Medio			Precios			Medio		
	Mínimo	Máximo				Mínimo	Máximo					
<b>Plátano guineo (continuación)</b>												
Santa Bárbara (Antioquia)	267	311	289	-	<b>Yuca ICA</b>							
Sonsón (Antioquia)	192	192	192	-	Armenia, Mercar	1.200	1.213	1.204	=			
Tunja (Boyacá)	500	533	507	-	Armenia, Retiro	980	987	982	-			
Villavicencio, CAV	1.333	1.333	1.333	=	Cali, Cavasa	1.200	1.200	1.200	=			
Yarumal (Antioquia)	410	410	410	-	Cali, Santa Helena	1.213	1.220	1.217	+			
					Manizales (Caldas)	1.420	1.420	1.420	=			
<b>Plátano hartón maduro</b>					Palmira (Valle del Cauca)	1.120	1.140	1.130	-			
Armenia, Mercar	617	617	617	+	Pereira, La 41	1.147	1.147	1.147	+			
Bogotá, D.C., Corabastos	867	900	886	+	Pereira, Mercasa	1.200	1.200	1.200	=			
Ibagué, Plaza La 21	658	665	660	+								
La Virginia (Risaralda)	180	180	180	-	<b>Yuca chirosa</b>							
Medellín, Central					Buenaventura (Valle del Cauca)	1.160	1.160	1.160	-			
Mayorista de Antioquia	913	917	915	-	Ibagué, Plaza La 21	1.222	1.333	1.281	-			
Neiva, Surabastos	775	875	816	-	La Ceja (Antioquia)	1.090	1.115	1.103	++			
Pereira, La 41	600	617	608	+	Medellín, Coomerca	1.107	1.200	1.160	+++			
Pereira, Mercasa	567	583	578	+	Montería (Córdoba)	570	596	583	+			
Tunja (Boyacá)	850	875	860	-	Pasto (Nariño)	1.600	1.620	1.611	+			
					Rionegro (Antioquia)	960	1.015	983	-			
<b>Plátano hartón verde</b>					Sonsón (Antioquia)	900	900	900	-			
Armenia, Mercar	667	667	667	+	Tuluá (Valle del Cauca)	1.200	1.200	1.200	n.d.			
Armenia, Retiro	517	545	528	+								
Barranquilla, Barranquillita	1.065	1.125	1.105	++	<b>Yuca criolla</b>							
Barranquilla, Granabastos	1.080	1.200	1.140	++	Barranquilla, Barranquillita	519	531	523	-			
Bogotá, D.C., Corabastos	867	900	888	-	Barranquilla, Granabastos	569	588	575	-			
Bucaramanga, Centroabastos	1.120	1.160	1.140	+	Bucaramanga, Centroabastos	833	833	833	-			
Bucaramanga, Mercados del centro	1.080	1.080	1.080	-	Bucaramanga, Mercados del centro	833	833	833	=			
Buenaventura (Valle del Cauca)	1.067	1.067	1.067	=	Cartagena, Bazurto	511	575	542	+			
Cali, Cavasa	708	713	710	-	Cartago (Valle del Cauca)	1.253	1.253	1.253	=			
Cali, Santa Helena	717	725	721	=	Chiquinquirá (Boyacá)	967	967	967	-			
Cartagena, Bazurto	825	930	870	-	Cúcuta, Cenabastos	1.020	1.161	1.105	-			
Chiquinquirá (Boyacá)	866	866	866	-	Medellín, Central							
Duitama (Boyacá)	660	660	660	-	Mayorista de Antioquia	1.163	1.303	1.232	+			
Ibagué, Plaza La 21	658	665	660	+	Montería (Córdoba)	570	596	583	+			
Ipiales (Nariño)	807	825	816	+	Pamplona (Norte de Santander)	1.012	1.071	1.052	+			
La Ceja (Antioquia)	850	867	858	+	San Gil (Santander)	667	667	667	-			
La Virginia (Risaralda)	271	284	280	-	Sincelejo (Sucre)	650	650	650	+			
Medellín, Central					Socorro (Santander)	490	525	508	---			
Mayorista de Antioquia	913	917	915	-	Tunja (Boyacá)	1.000	1.000	1.000	+			
Medellín, Coomerca	767	800	793	+	Valledupar, Mercabastos	550	550	550	-			
Montería (Córdoba)	625	656	641	-	Valledupar, Mercado Nuevo	550	550	550	-			
Neiva, Surabastos	800	875	841	-	Villavicencio, CAV	940	980	958	-			
Palmira (Valle del Cauca)	700	708	704	+								
Pamplona (Norte de Santander)	641	698	669	-	<b>Yuca llanera</b>							
Pasto (Nariño)	800	800	800	=	Bogotá, D.C., Corabastos	881	1.012	955	+			
Pereira, La 41	600	617	608	+	Duitama (Boyacá)	1.000	1.000	1.000	--			
Pereira, Mercasa	567	583	578	+	Neiva, Surabastos	1.200	1.500	1.388	+			
Popayán (Cauca)	760	760	760	--	Sogamoso (Boyacá)	1.167	1.167	1.167	=			
Rionegro (Antioquia)	817	925	875	-	Ubaté (Cundinamarca)	960	960	960	-			
San Gil (Santander)	360	427	393	--								
Santa Bárbara (Antioquia)	338	375	356	++	<b>Ñame criollo</b>							
Sincelejo (Sucre)	1.160	1.180	1.170	+	Cartagena, Bazurto	770	847	810	-			
Socorro (Santander)	270	290	280	=	Montería (Córdoba)	967	967	967	+			
Sogamoso (Boyacá)	850	861	856	++	Sincelejo (Sucre)	1.000	1.025	1.017	-			
Tuluá (Valle del Cauca)	745	745	745	+	Valledupar, Mercabastos	1.200	1.200	1.200	-			
Ubaté (Cundinamarca)	889	889	889	-								
Valledupar, Mercabastos	1.020	1.110	1.070	+	<b>Ñame diamante</b>							
Valledupar, Mercado Nuevo	900	1.110	1.020	+	Barranquilla, Barranquillita	580	587	584	=			
Villavicencio, CAV	800	820	803	-	Cartagena, Bazurto	400	420	413	+			
					Montería (Córdoba)	473	473	473	++			
<b>Plátano hartón verde ecuatoriano</b>					Sincelejo (Sucre)	475	475	475	+			
Pasto (Nariño)	860	880	869	-	Valledupar, Mercabastos	700	700	700	-			
					Valledupar, Mercado Nuevo	700	700	700	=			
<b>Plátano hartón verde llanero</b>												
Bogotá, D.C., Corabastos	939	1.000	964	+	<b>Ñame espino</b>							
Cúcuta, Cenabastos	1.151	1.270	1.192	-	Barranquilla, Barranquillita	1.150	1.200	1.183	+			
					Barranquilla, Granabastos	1.527	1.530	1.529	-			
<b>Ulluco</b>					Cartagena, Bazurto	1.085	1.115	1.098	+			
Buenaventura (Valle del Cauca)	1.900	1.900	1.900	+	Montería (Córdoba)	967	967	967	+			
Ipiales (Nariño)	1.167	1.167	1.167	-	Sincelejo (Sucre)	1.150	1.175	1.163	+			
Pasto (Nariño)	467	483	478	-	Valledupar, Mercabastos	1.200	1.200	1.200	-			
Popayán (Cauca)	867	867	867	-	Valledupar, Mercado Nuevo	1.200	1.200	1.200	-			
Tuluá (Valle del Cauca)	1.333	1.417	1.375	+								

**Tendencias:**

(-->) Variación mayor al -20 %  
 (--) Variación entre -10 % y -20 %  
 (-) Variación entre 0 % y -10 %

(=) Variación igual a 0 %  
 (+) Variación entre 0 % y 10 %  
 (+) Variación entre 10 % y 20 %  
 (+++) Variación mayor al 20 %  
 (n.d.) No determinado

## Granos, carnes y procesados

### Continúa a la baja precio de arroz de primera

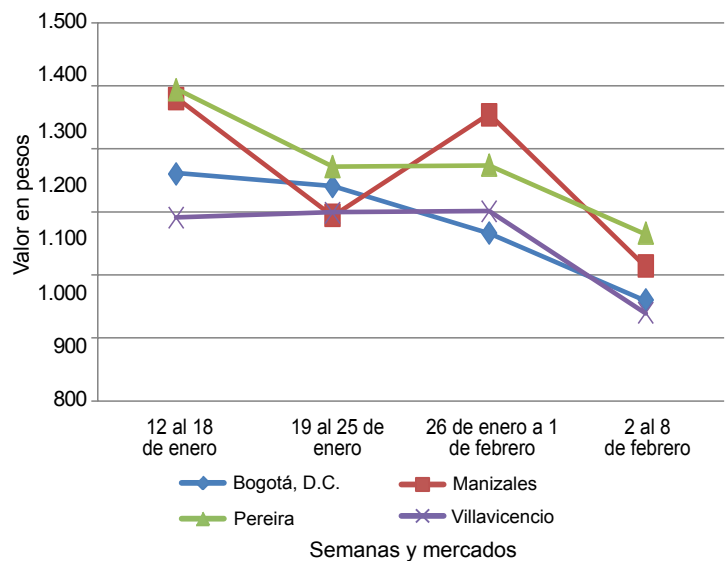
El incremento en la oferta importada desde Ecuador y Perú, sumado al aumento de la cosecha nacional, provocó que por segunda semana consecutiva se registrara un descenso en la cotización del arroz de primera en diecisiete de los veintiocho mercados que ofrecieron el producto. En Bogotá, D.C. y Medellín, por ejemplo, el kilo se vendió a \$2.535 y a \$2.320, una caída promedio de 5,02 %.

Comportamiento similar presentó la cotización de los frijoles cargamantos rojo blanco, nima calima, cabeza negra, Zaragoza y palomito importado. El buen abastecimiento procedente de las zonas de cultivo ubicadas en Cundinamarca y Antioquia, beneficiadas por el tiempo seco que mejora el rendimiento de las cosechas, jalonó la tendencia a la baja del frijol cargamanto rojo. En Corabastos, la central mayorista de Bogotá, D.C. el kilo se vendió a \$4.440, un 12,37 % menos que la semana pasada.

También cayeron los precios de los quesos cuajada, costeño, campesino y doble crema. En el caso particular del queso cuajada, los comerciantes atribuyeron este comportamiento a la amplia oferta que llega desde Santander, Cauca, Valle del Cauca y Antioquia. En Cali, el kilo se vendió a \$6.000, lo que significó un descenso del 9,09 %.

La tendencia a la baja también afectó los precios de las piernas de pollo, las alas de pollo con y sin costillar y las piernas pernil con rabadilla. El comportamiento de la cotización de las piernas de pollo se registró en nueve de los dieciséis mercados donde se negoció y obedeció a la amplia oferta que llegó desde las granjas avícolas de Santander. En Bucaramanga y Medellín, por ejemplo, el precio promedio por kilo bajó un 3,23 %, vendiéndose el

**Gráfico 8. Comportamiento de los precios mayoristas del arroz de primera 2013 (12 de enero a 8 de febrero)**



Fuente: SIPSA-DANE-Ministerio de Agricultura y Desarrollo Rural.

**Cuadro 4. Mercados mayoristas. Precios de venta de granos y cereales 2013 (febrero 2 a 8)**

Productos y mercados	Pesos por kilogramo			Tendencia
	Mínimo	Máximo	Medio	
<b>Arroz de primera</b>				
Armenia, Mercar	2.468	2.468	2.468	=
Barranquilla, Barranquillita	2.159	2.159	2.159	=
Barranquilla, Granabastos	2.077	2.077	2.077	+
Bogotá, D.C., Corabastos	2.413	2.413	2.413	+
Bogotá, D.C., Paloquemao	2.480	2.480	2.480	-
Bogotá, D.C., Plaza España	2.535	2.535	2.535	-
Bucaramanga, Mercados del centro	2.587	2.587	2.587	-
Buenaventura (Valle del Cauca)	2.560	2.560	2.560	-
Cali, La Floresta	2.148	2.148	2.148	-
Cali, Santa Helena	2.247	2.247	2.247	-
Cali, Siloé	2.160	2.160	2.160	-
Cartagena, Bazurto	1.883	1.883	1.883	=
Cartago (Valle del Cauca)	2.560	2.560	2.560	-
Cúcuta, Cenabastos	2.627	2.627	2.627	=
Manizales (Caldas)	2.507	2.507	2.507	-
Medellín, Central				
Mayorista de Antioquia	2.240	2.240	2.240	=
Medellín, Coomerca	2.320	2.320	2.320	-
Medellín, Placita de Flórez	2.300	2.300	2.300	-
Montería (Córdoba)	1.939	1.939	1.939	+
Neiva, Surabastos	2.280	2.280	2.280	-
Palmira (Valle del Cauca)	2.122	2.122	2.122	-
Pasto (Nariño)	2.546	2.546	2.546	+

Productos y mercados	Precios			Tendencia
	Mínimo	Máximo	Medio	
<b>Arroz de primera (continuación)</b>				
Pereira, Mercasa	2.533	2.533	2.533	-
Popayán (Cauca)	1.809	1.809	1.809	+
Sincelejo (Sucre)	1.815	1.815	1.815	-
Tuluá (Valle del Cauca)	2.274	2.274	2.274	=
Valledupar, Mercado Nuevo	2.120	2.120	2.120	=
Villavicencio, CAV	2.470	2.470	2.470	-
<b>Arroz de segunda</b>				
Barranquilla, Barranquillita	1.865	1.865	1.865	=
Barranquilla, Granabastos	1.831	1.831	1.831	+
Bogotá, D.C., Corabastos	2.135	2.135	2.135	+
Cartagena, Bazurto	1.719	1.719	1.719	-
Cartago (Valle del Cauca)	2.293	2.293	2.293	-
Manizales (Caldas)	2.373	2.373	2.373	-
Pereira, Mercasa	2.122	2.122	2.122	+
<b>Arroz excelso</b>				
Barranquilla, Barranquillita	2.576	2.576	2.576	-
Barranquilla, Granabastos	2.634	2.634	2.634	+
Bucaramanga, Centroabastos	2.520	2.520	2.520	-
Cartagena, Bazurto	2.570	2.570	2.570	=
Ibagué, Plaza La 21	2.060	2.060	2.060	-
Pamplona (Norte de Santander)	2.367	2.367	2.367	=
Sincelejo (Sucre)	2.493	2.493	2.493	-



**Cuadro 4. Mercados mayoristas. Precios de venta de granos y cereales (conclusión)  
2013 (febrero 2 a 8)**

Productos y mercados	Pesos por kilogramo			Tenden- cia	Productos y mercados	Pesos por kilogramo			Tenden- cia
	Mínimo	Máximo	Medio			Mínimo	Máximo	Medio	
<b>Frijol nima calima (continuación)</b>					<b>Maíz amarillo cáscara (continuación)</b>				
Medellín, Central					Cartagena, Bazurto	860	860	860	=
Mayorista de Antioquia	3.325	3.325	3.325	-	Cartago (Valle del Cauca)	923	923	923	-
Neiva, Surabastos	3.760	3.760	3.760	-	Manizales (Caldas)	973	973	973	=
<b>Frijol palomito importado</b>					Medellín, Central				
Barranquilla, Barranquillita	3.150	3.150	3.150	-	Mayorista de Antioquia	830	830	830	+
Barranquilla, Granabastos	2.963	2.963	2.963	-	Medellín, Coomerca	983	983	983	-
Cartagena, Bazurto	3.470	3.470	3.470	=	Medellín, Placita de Flórez	975	975	975	-
<b>Frijol radical</b>					Montería (Córdoba)				
Bogotá, D.C., Corabastos	3.120	3.120	3.120	-	Neiva, Surabastos	876	876	876	-
Bogotá, D.C., Paloquemao	3.893	3.893	3.893	+	Sonsón (Antioquia)	800	800	800	-
Bucaramanga, Centroabastos	3.467	3.467	3.467	+	Tuluá (Valle del Cauca)	907	907	907	=
Bucaramanga, Mercados del centro	3.780	3.780	3.780	-	Valledupar, Mercado Nuevo	800	800	800	-
Cartago (Valle del Cauca)	5.352	5.352	5.352	+	<b>Maíz amarillo trillado</b>				
Manizales (Caldas)	3.640	3.640	3.640	-	Armenia, Mercar	920	920	920	-
Medellín, Central					Barranquilla, Barranquillita	992	992	992	=
Mayorista de Antioquia	3.150	3.150	3.150	-	Barranquilla, Granabastos	992	992	992	+
Pereira, Mercasa	3.800	3.800	3.800	=	Cali, La Floresta	1.213	1.213	1.213	n.d.
<b>Garbanzo importado</b>					Cali, Santa Helena				
Armenia, Mercar	3.352	3.352	3.352	=	Cartagena, Bazurto	1.200	1.200	1.200	=
Bogotá, D.C., Corabastos	3.667	3.667	3.667	-	Medellín, Central				
Bogotá, D.C., Paloquemao	4.613	4.613	4.613	-	Medellín, Coomerca	1.267	1.267	1.267	-
Bogotá, D.C., Plaza España	4.018	4.018	4.018	+	Medellín, Placita de Flórez	1.000	1.000	1.000	=
Bucaramanga, Centroabastos	2.900	2.900	2.900	=	Montería (Córdoba)	1.038	1.038	1.038	=
Bucaramanga, Mercados del centro	3.800	3.800	3.800	+	Pasto (Nariño)	1.510	1.510	1.510	-
Cartago (Valle del Cauca)	2.973	2.973	2.973	-	Popayán (Cauca)	925	925	925	-
Cúcuta, Cenabastos	3.500	3.500	3.500	=	Tuluá (Valle del Cauca)	1.120	1.120	1.120	=
Medellín, Central					<b>Maíz blanco cáscara</b>				
Mayorista de Antioquia	4.000	4.000	4.000	+	Medellín, Central				
Medellín, Coomerca	4.547	4.547	4.547	+	Mayorista de Antioquia	820	820	820	+
Medellín, Placita de Flórez	4.440	4.440	4.440	=	San Vicente (Antioquia)	1.138	1.138	1.138	+
Neiva, Surabastos	3.450	3.450	3.450	+	<b>Maíz blanco retrimado</b>				
Pamplona (Norte de Santander)	3.388	3.388	3.388	=	Cartago (Valle del Cauca)	1.250	1.250	1.250	+
Pereira, Mercasa	3.397	3.397	3.397	=	Medellín, Central				
Tunja (Boyacá)	3.867	3.867	3.867	=	Mayorista de Antioquia	995	995	995	+
Villavicencio, CAV	2.908	2.908	2.908	-	<b>Maíz blanco trillado</b>				
<b>Lenteja importada</b>					Armenia, Mercar				
Armenia, Mercar	1.875	1.875	1.875	+	Barranquilla, Barranquillita	1.142	1.142	1.142	+
Barranquilla, Barranquillita	1.617	1.617	1.617	=	Barranquilla, Granabastos	1.206	1.206	1.206	+
Barranquilla, Granabastos	1.588	1.588	1.588	=	Bogotá, D.C., Corabastos	1.200	1.200	1.200	-
Bogotá, D.C., Corabastos	1.840	1.840	1.840	-	Bogotá, D.C., Paloquemao	1.520	1.520	1.520	+
Bucaramanga, Centroabastos	1.627	1.627	1.627	-	Bogotá, D.C., Plaza España	1.424	1.424	1.424	+
Bucaramanga, Mercados del centro	2.027	2.027	2.027	-	Cali, La Floresta	1.147	1.147	1.147	-
Cali, La Floresta	1.600	1.600	1.600	-	Cali, Santa Helena	1.247	1.247	1.247	-
Cali, Santa Helena	1.907	1.907	1.907	-	Cartago (Valle del Cauca)	1.207	1.207	1.207	+
Cali, Siloé	2.000	2.000	2.000	=	Cúcuta, Cenabastos	1.380	1.380	1.380	=
Cartagena, Bazurto	1.925	1.925	1.925	=	Manizales (Caldas)	1.233	1.233	1.233	+
Cartago (Valle del Cauca)	1.733	1.733	1.733	+	Medellín, Coomerca	1.333	1.333	1.333	-
Cúcuta, Cenabastos	1.777	1.777	1.777	+	Medellín, Placita de Flórez	1.300	1.300	1.300	=
Ibagué, Plaza La 21	1.560	1.560	1.560	-	Montería (Córdoba)	1.025	1.025	1.025	=
Manizales (Caldas)	1.773	1.773	1.773	=	Neiva, Surabastos	936	936	936	n.d.
Medellín, Central					Palmira (Valle del Cauca)	1.127	1.127	1.127	=
Mayorista de Antioquia	2.350	2.350	2.350	-	Pereira, Mercasa	1.271	1.271	1.271	=
Medellín, Coomerca	2.747	2.747	2.747	+	Popayán (Cauca)	1.260	1.260	1.260	+
Medellín, Placita de Flórez	2.740	2.740	2.740	+	Tuluá (Valle del Cauca)	1.120	1.120	1.120	+
Montería (Córdoba)	1.663	1.663	1.663	=	Valledupar, Mercado Nuevo	1.090	1.090	1.090	-
Neiva, Surabastos	1.830	1.830	1.830	+	Villavicencio, CAV	1.410	1.410	1.410	=
Palmira (Valle del Cauca)	1.833	1.833	1.833	-	<b>Maíz enlatado</b>				
Pamplona (Norte de Santander)	2.000	2.000	2.000	=	Medellín, Central				
Pasto (Nariño)	1.740	1.740	1.740	=	Mayorista de Antioquia	7.958	7.958	7.958	=
Pereira, Mercasa	1.709	1.709	1.709	+	<b>Maíz pira</b>				
Popayán (Cauca)	1.640	1.640	1.640	+	Bogotá, D.C., Corabastos	2.328	2.328	2.328	-
Sincelejo (Sucre)	1.867	1.867	1.867	-	Bucaramanga, Centroabastos	2.112	2.112	2.112	-
Tuluá (Valle del Cauca)	1.733	1.733	1.733	=	Cúcuta, Cenabastos	2.196	2.196	2.196	=
Tunja (Boyacá)	2.067	2.067	2.067	-	Medellín, Central				
Valledupar, Mercado Nuevo	2.700	2.700	2.700	-	Mayorista de Antioquia	2.540	2.540	2.540	=
Villavicencio, CAV	2.043	2.043	2.043	+	Medellín, Coomerca	2.907	2.907	2.907	n.d.
<b>Maíz amarillo cáscara</b>					Medellín, Placita de Flórez				
Bogotá, D.C., Corabastos	812	812	812	+	Montería (Córdoba)	2.298	2.298	2.298	=
Bogotá, D.C., Paloquemao	1.080	1.080	1.080	=	Villavicencio, CAV	2.576	2.576	2.576	-
Cali, Santa Helena	940	940	940	+					

**Tendencias:**

(---) Variación mayor al -20 %  
(--) Variación entre -10 % y -20 %  
(-) Variación entre 0 % y -10 %

(=) Variación igual a 0 %  
(+) Variación entre 0 % y 10 %  
(++) Variación entre 10 % y 20 %  
(+++) Variación mayor al 20 %  
(n.d.) No determinado

**Cuadro 5. Mercados mayoristas. Precios de venta de huevos y lácteos  
2013 (febrero 2 a 8)**

Productos y mercados	Pesos por kilogramo				Tendencia	Productos y mercados	Pesos por kilogramo				Tendencia
	Mínimo	Máximo	Medio				Mínimo	Máximo	Medio		
<b>Huevo blanco A</b>						<b>Huevo rojo AA (continuación)</b>					
Armenia, Mercar	187	187	187	=	Medellín, Central						
Buenaventura (Valle del Cauca)	220	220	220	-	Mayorista de Antioquia	186	186	186	-		
Cartago (Valle del Cauca)	187	187	187	+	Medellín, Coomerca	197	197	197	=		
Cúcuta, Cenabastos	170	170	170	+	Medellín, Placita de Flórez	200	200	200	=		
Manizales (Caldas)	207	207	207	=	Montería (Córdoba)	220	220	220	=		
Medellín, Central					Neiva, Surabastos	204	204	204	-		
Mayorista de Antioquia	178	178	178	-	Pamplona (Norte de Santander)	203	203	203	-		
Medellín, Coomerca	187	187	187	=	Popayán (Cauca)	200	200	200	=		
Medellín, Placita de Flórez	185	185	185	=	Sincelejo (Sucre)	223	223	223	-		
Pasto (Nariño)	192	192	192	=	Tuluá (Valle del Cauca)	185	185	185	=		
Pereira, La 41	180	180	180	-	Valledupar, Mercado Nuevo	187	187	187	+		
					Villavicencio, CAV	198	198	198	+		
<b>Huevo blanco AA</b>					<b>Huevo rojo B</b>						
Armenia, Mercar	220	220	220	+	Barranquilla, Barranquillita	173	173	173	=		
Cali, Santa Helena	207	207	207	n.d.	Barranquilla, Granabastos	172	172	172	=		
Cartago (Valle del Cauca)	204	204	204	+	Bogotá, D.C., Corabastos	185	185	185	-		
Cúcuta, Cenabastos	190	190	190	+	Bogotá, D.C., Paloquemao	178	178	178	-		
Manizales (Caldas)	222	222	222	+	Bucaramanga, Centroabastos	163	163	163	+		
Medellín, Central					Cartagena, Bazurto	150	150	150	=		
Mayorista de Antioquia	186	186	186	-	Cúcuta, Cenabastos	160	160	160	+		
Medellín, Coomerca	197	197	197	=	Ibagué, Plaza La 21	189	189	189	+		
Medellín, Placita de Flórez	200	200	200	=	Medellín, Central						
Pasto (Nariño)	180	180	180	=	Mayorista de Antioquia	168	168	168	-		
Pereira, La 41	200	200	200	=	Medellín, Coomerca	173	173	173	-		
					Montería (Córdoba)	197	197	197	+		
<b>Huevo blanco B</b>					Neiva, Surabastos	173	173	173	-		
Armenia, Mercar	195	195	195	=	Sincelejo (Sucre)	183	183	183	=		
Cartago (Valle del Cauca)	177	177	177	+	Villavicencio, CAV	170	170	170	+		
Manizales (Caldas)	179	179	179	+							
Medellín, Central					<b>Huevo rojo extra</b>						
Mayorista de Antioquia	168	168	168	-	Bogotá, D.C., Corabastos	243	243	243	-		
Medellín, Coomerca	173	173	173	-	Bogotá, D.C., Paloquemao	243	243	243	+		
Pereira, La 41	170	170	170	=	Bucaramanga, Centroabastos	195	195	195	+		
					Cúcuta, Cenabastos	220	220	220	+		
<b>Huevo blanco extra</b>					Ibagué, Plaza La 21	279	279	279	+		
Armenia, Mercar	250	250	250	=	Medellín, Central						
Cartago (Valle del Cauca)	244	244	244	+	Mayorista de Antioquia	218	218	218	-		
Cúcuta, Cenabastos	220	220	220	+	Medellín, Coomerca	225	225	225	-		
Manizales (Caldas)	247	247	247	n.d.	Medellín, Placita de Flórez	230	230	230	=		
Medellín, Central					Neiva, Surabastos	239	239	239	-		
Mayorista de Antioquia	218	218	218	-	Villavicencio, CAV	225	225	225	=		
Medellín, Coomerca	225	225	225	-							
Medellín, Placita de Flórez	230	230	230	=	<b>Leche en polvo</b>						
Pereira, La 41	240	240	240	=	Armenia, Mercar	16.645	16.645	16.645	=		
					Barranquilla, Barranquillita	17.627	17.627	17.627	+		
<b>Huevo rojo A</b>					Barranquilla, Granabastos	17.921	17.921	17.921	+		
Barranquilla, Barranquillita	183	183	183	=	Bucaramanga, Centroabastos	17.535	17.535	17.535	+		
Barranquilla, Granabastos	183	183	183	=	Bucaramanga, Mercados del centro	18.588	18.588	18.588	+		
Bogotá, D.C., Corabastos	200	200	200	-	Buenaventura (Valle del Cauca)	15.284	15.284	15.284	-		
Bogotá, D.C., Paloquemao	188	188	188	n.d.	Cali, La Floresta	16.082	16.082	16.082	n.d.		
Bucaramanga, Centroabastos	173	173	173	-	Cali, Santa Helena	15.673	15.673	15.673	-		
Cartagena, Bazurto	181	181	181	-	Cali, Siloé	16.228	16.228	16.228	-		
Cúcuta, Cenabastos	170	170	170	+	Cartagena, Bazurto	17.556	17.556	17.556	-		
Ibagué, Plaza La 21	217	217	217	=	Cartago (Valle del Cauca)	18.457	18.457	18.457	-		
Medellín, Central					Cúcuta, Cenabastos	19.173	19.173	19.173	+		
Mayorista de Antioquia	178	178	178	-	Ibagué, Plaza La 21	14.813	14.813	14.813	=		
Medellín, Coomerca	187	187	187	=	Medellín, Central						
Medellín, Placita de Flórez	185	185	185	=	Mayorista de Antioquia	13.354	13.354	13.354	-		
Montería (Córdoba)	207	207	207	+	Palmira (Valle del Cauca)	17.038	17.038	17.038	=		
Neiva, Surabastos	193	193	193	-	Pamplona (Norte de Santander)	10.000	10.000	10.000	=		
Pamplona (Norte de Santander)	192	192	192	-	Pasto (Nariño)	15.454	15.454	15.454	+		
Popayán (Cauca)	183	183	183	=	Pereira, Mercasa	18.390	18.390	18.390	+		
Sincelejo (Sucre)	197	197	197	+	Popayán (Cauca)	15.765	15.765	15.765	=		
Tuluá (Valle del Cauca)	170	170	170	=	Tuluá (Valle del Cauca)	16.565	16.565	16.565	=		
Valledupar, Mercado Nuevo	183	183	183	+	Valledupar, Mercado Nuevo	17.994	17.994	17.994	=		
Villavicencio, CAV	182	182	182	=	Villavicencio, CAV	18.257	18.257	18.257	+		
					<b>Queso campesino</b>						
<b>Huevo rojo AA</b>					Armenia, Mercar	10.000	10.000	10.000	=		
Barranquilla, Barranquillita	210	210	210	=	Bogotá, D.C., Corabastos	6.825	6.825	6.825	-		
Barranquilla, Granabastos	193	193	193	-	Bogotá, D.C., Paloquemao	7.000	7.000	7.000	+		
Bogotá, D.C., Corabastos	217	217	217	-	Bogotá, D.C., Plaza Las Flores	6.550	6.550	6.550	-		
Bogotá, D.C., Paloquemao	203	203	203	+	Bucaramanga, Mercados del centro	9.000	9.000	9.000	=		
Bucaramanga, Centroabastos	183	183	183	-	Cali, La Floresta	9.350	9.350	9.350	-		
Cali, Santa Helena	207	207	207	n.d.	Cali, Santa Helena	9.100	9.100	9.100	n.d.		
Cartagena, Bazurto	180	180	180	=	Cúcuta, Cenabastos	8.750	8.750	8.750	+		
Cúcuta, Cenabastos	190	190	190	+							
Ibagué, Plaza La 21	239	239	239	-							

**Cuadro 5. Mercados mayoristas. Precios de venta de huevos y lácteos (conclusión)  
2013 (febrero 2 a 8)**

Productos y mercados	Pesos por kilogramo				Tenden- cia	Productos y mercados	Pesos por kilogramo				Tenden- cia
	Mínimo	Máximo	Medio				Mínimo	Máximo	Medio		
<b>Queso campesino</b>						<b>Queso cuajada</b>					
Ibagué, Plaza La 21	6.800	6.800	6.800	--		Armenia, Mercar	6.000	6.000	6.000	=	
Manizales (Caldas)	6.550	6.550	6.550	=		Bogotá, D.C., Corabastos	8.000	8.000	8.000	=	
Medellín, Central						Bogotá, D.C., Plaza Las Flores	6.400	6.550	6.475	-	
Mayorista de Antioquia	9.625	9.625	9.625	-		Bucaramanga, Mercados del centro	8.667	8.667	8.667	+	
Montería (Córdoba)	9.467	9.467	9.467	=		Buenaventura (Valle del Cauca)	6.533	6.533	6.533	+	
Palmira (Valle del Cauca)	9.600	9.600	9.600	-		Cali, La Floresta	6.000	6.000	6.000	-	
Pereira, La 41	7.600	7.600	7.600	=		Cali, Santa Helena	5.533	5.533	5.533	n.d.	
Tuluá (Valle del Cauca)	8.400	8.400	8.400	=		Cúcuta, Cenabastos	8.750	8.750	8.750	=	
Villavicencio, CAV	7.200	7.200	7.200	=		Ibagué, Plaza La 21	8.067	8.067	8.067	-	
<b>Queso costeño</b>						Medellín, Central					
Armenia, Mercar	8.000	8.000	8.000	+		Mayorista de Antioquia	7.675	7.675	7.675	=	
Barranquilla, Barranquilla	8.867	8.867	8.867	+		Medellín, Coomerca	6.867	6.867	6.867	-	
Barranquilla, Granabastos	8.950	8.950	8.950	-		Medellín, Placita de Flórez	7.000	7.000	7.000	n.d.	
Bogotá, D.C., Corabastos	8.750	8.750	8.750	-		Palmira (Valle del Cauca)	6.400	6.400	6.400	-	
Bogotá, D.C., Paloquemao	9.800	9.800	9.800	-		Pereira, La 41	7.950	7.950	7.950	n.d.	
Bogotá, D.C., Plaza Las Flores	8.750	9.000	8.875	-		Tuluá (Valle del Cauca)	5.900	5.900	5.900	-	
Bucaramanga, Mercados del centro	10.000	10.000	10.000	-		Villavicencio, CAV	7.800	7.800	7.800	-	
Buenaventura (Valle del Cauca)	9.800	9.800	9.800	=		<b>Queso doble crema</b>					
Cali, La Floresta	9.000	9.000	9.000	n.d.		Bogotá, D.C., Corabastos	8.450	8.450	8.450	-	
Cali, Santa Helena	8.850	8.850	8.850	n.d.		Bogotá, D.C., Paloquemao	8.267	8.267	8.267	+	
Cartagena, Bazaruto	8.333	8.333	8.333	+		Bogotá, D.C., Plaza Las Flores	8.000	8.000	8.000	-	
Cúcuta, Cenabastos	10.000	10.000	10.000	=		Bucaramanga, Mercados del centro	10.000	10.000	10.000	=	
Ibagué, Plaza La 21	8.200	8.200	8.200	--		Buenaventura (Valle del Cauca)	7.667	7.667	7.667	=	
Manizales (Caldas)	9.250	9.250	9.250	-		Cali, La Floresta	9.100	9.100	9.100	-	
Medellín, Central						Cali, Santa Helena	8.133	8.133	8.133	n.d.	
Mayorista de Antioquia	9.600	9.600	9.600	=		Cúcuta, Cenabastos	9.000	9.000	9.000	=	
Montería (Córdoba)	10.000	10.000	10.000	=		Ibagué, Plaza La 21	9.000	9.000	9.000	=	
Palmira (Valle del Cauca)	9.400	9.400	9.400	-		Medellín, Central					
Pereira, La 41	9.100	9.100	9.100	-		Mayorista de Antioquia	9.275	9.275	9.275	=	
Sincelejo (Sucre)	9.300	9.300	9.300	+		Palmira (Valle del Cauca)	9.400	9.400	9.400	-	
Tuluá (Valle del Cauca)	7.800	7.800	7.800	+		Tuluá (Valle del Cauca)	8.500	8.500	8.500	=	
Valledupar, Mercado Nuevo	9.300	9.300	9.300	-		Villavicencio, CAV	8.400	8.400	8.400	=	
Villavicencio, CAV	8.467	8.467	8.467	-							

**Tendencias:**

- (---) Variación mayor al -20 %
- (--) Variación entre -10 % y -20 %
- (-) Variación entre 0 % y -10 %

(=) Variación igual a 0 %

(+) Variación entre 0 % y 10 %

(+ +) Variación entre 10 % y 20 %

(+++) Variación mayor al 20 %

(n.d.) No determinado















**Cuadro 7. Mercados mayoristas. Precios de venta de pescados (conclusión)  
2013 (febrero 2 a 8)**

Productos y mercados	Pesos por kilogramo			Tenden- cia	Productos y mercados	Pesos por kilogramo			Tenden- cia
	Mínimo	Máximo	Medio			Mínimo	Máximo	Medio	
<b>Merluza, filete nacional</b>					<b>Salmón, filete congelado (continuación)</b>				
Bogotá, D.C., Corabastos	17.333	17.333	17.333	+	Bogotá, D.C., Paloquemao	20.667	20.667	20.667	n.d.
Cali, Galeria Alameda	18.667	18.667	18.667	+	Cali, Galeria Alameda	20.333	20.333	20.333	=
Cali, Santa Helena	15.167	15.167	15.167	-	Cali, Santa Helena	21.333	21.333	21.333	+
<b>Mojarra lora entera congelada</b>					Medellín, Central				
Armenia, Mercar	7.700	7.700	7.700	=	Mayorista de Antioquia	20.000	20.000	20.000	-
Barranquilla, Barranquillita	5.200	5.200	5.200	=	<b>Sierra entera congelada</b>				
Cartagena, Bazurto	5.500	5.500	5.500	+	Bogotá, D.C., Corabastos	9.000	9.000	9.000	=
<b>Mojarra lora entera fresca</b>					Bogotá, D.C., Paloquemao	10.667	10.667	10.667	=
Barranquilla, Barranquillita	4.500	4.500	4.500	=	Buenaventura (Valle del Cauca)	7.000	7.000	7.000	=
Cartagena, Bazurto	3.750	3.750	3.750	-	Cali, Galeria Alameda	11.000	11.000	11.000	++
Montería (Córdoba)	3.000	3.000	3.000	=	Cali, Santa Helena	7.767	7.767	7.767	-
Sincelejo (Sucre)	3.250	3.250	3.250	-	Cartagena, Bazurto	10.433	10.433	10.433	+
Valledupar, Mercado Nuevo	5.333	5.333	5.333	=	Medellín, Central				
Villavicencio, CAV	7.750	7.750	7.750	+	Mayorista de Antioquia	9.050	9.050	9.050	=
<b>Nicuro fresco</b>					<b>Tilapia roja entera congelada</b>				
Bogotá, D.C., Plaza Las Flores	3.600	3.867	3.733	+++	Barranquilla, Barranquillita	7.200	7.200	7.200	=
Ibagué, Plaza La 21	8.000	8.000	8.000	++	Bogotá, D.C., Corabastos	6.133	6.133	6.133	+
La Dorada (Caldas)	4.500	4.750	4.625	+	Cali, Galeria Alameda	6.233	6.233	6.233	+
Tunja (Boyacá)	6.000	6.000	6.000	=	Cali, Santa Helena	7.767	7.767	7.767	-
Ubaté (Cundinamarca)	6.000	6.000	6.000	-	Cartagena, Bazurto	5.333	5.333	5.333	=
Villavicencio, CAV	7.333	7.333	7.333	-	Medellín, Central				
<b>Palmitos de mar</b>					Mayorista de Antioquia	8.075	8.075	8.075	=
Bogotá, D.C., Corabastos	7.667	7.667	7.667	=	<b>Tilapia roja entera fresca</b>				
Bogotá, D.C., Paloquemao	10.333	10.333	10.333	n.d.	Barranquilla, Barranquillita	5.525	5.525	5.525	=
Cali, Galeria Alameda	9.500	9.500	9.500	=	Bogotá, D.C., Corabastos	6.133	6.133	6.133	-
Cali, Santa Helena	10.000	10.000	10.000	+	Bogotá, D.C., Paloquemao	7.267	7.267	7.267	-
Medellín, Central					Bogotá, D.C., Plaza Las Flores	5.547	5.560	5.553	+
Mayorista de Antioquia	8.650	8.650	8.650	=	Bucaramanga, Centroabastos	6.100	6.200	6.150	+
<b>Pargo rojo entera congelado</b>					Cartagena, Bazurto	5.250	5.250	5.250	+
Bogotá, D.C., Corabastos	16.000	16.000	16.000	-	Cúcuta, Cenabastos	6.000	6.000	6.000	=
Bogotá, D.C., Paloquemao	18.667	18.667	18.667	n.d.	Ibagué, Plaza La 21	7.000	7.000	7.000	=
Medellín, Central					Neiva, Surabastos	6.000	6.000	6.000	-
Mayorista de Antioquia	17.875	17.875	17.875	-	Tunja (Boyacá)	7.000	7.000	7.000	=
Pereira, La 41	18.000	18.000	18.000	=	Ubaté (Cundinamarca)	7.000	7.000	7.000	=
<b>Pargo rojo entera fresco</b>					Valledupar, Mercado Nuevo	6.333	6.333	6.333	-
Armenia, Mercar	17.400	17.400	17.400	=	<b>Tilapia, filete congelado</b>				
Valledupar, Mercado Nuevo	15.000	15.000	15.000	=	Cali, Galeria Alameda	12.300	12.300	12.300	=
<b>Pargo rojo platero</b>					Cali, Santa Helena	9.967	9.967	9.967	+
Bogotá, D.C., Corabastos	15.667	15.667	15.667	-	Medellín, Central				
Bogotá, D.C., Paloquemao	18.000	18.000	18.000	+	Mayorista de Antioquia	12.250	12.250	12.250	+
Buenaventura (Valle del Cauca)	14.000	14.000	14.000	=	<b>Tilapia, lomitos</b>				
Cali, Galeria Alameda	19.667	19.667	19.667	+	Medellín, Central				
Cali, Santa Helena	14.833	14.833	14.833	-	Mayorista de Antioquia	5.225	5.225	5.225	+
Cartagena, Bazurto	18.000	18.000	18.000	=	Toyo blanco, filete congelado				
<b>Pescado cabezas</b>					Bogotá, D.C., Paloquemao	10.333	10.333	10.333	n.d.
Armenia, Mercar	3.000	3.000	3.000	=	Cali, Galeria Alameda	8.267	8.267	8.267	+
Bogotá, D.C., Corabastos	5.875	5.875	5.875	++	Cali, Santa Helena	8.667	8.667	8.667	+
Bogotá, D.C., Paloquemao	5.667	5.667	5.667	+	Medellín, Central				
Buenaventura (Valle del Cauca)	2.167	2.167	2.167	-	Mayorista de Antioquia	8.325	8.325	8.325	=
Cali, Galeria Alameda	5.333	5.333	5.333	=	<b>Trucha en corte mariposa</b>				
Cali, Santa Helena	5.500	5.500	5.500	+	Bogotá, D.C., Corabastos	10.333	10.333	10.333	-
<b>Róbalo, filete congelado</b>					Bogotá, D.C., Paloquemao	11.667	11.667	11.667	+
Armenia, Mercar	11.500	11.500	11.500	=	Cali, Galeria Alameda	12.183	12.183	12.183	-
Medellín, Central					Cali, Santa Helena	11.500	11.500	11.500	n.d.
Mayorista de Antioquia	7.000	7.000	7.000	=	Medellín, Central				
Pereira, La 41	8.750	8.750	8.750	=	Mayorista de Antioquia	10.400	10.400	10.400	+
<b>Salmón, filete congelado</b>					Pereira, La 41	11.750	11.750	11.750	=
Armenia, Mercar	19.900	19.900	19.900	=	<b>Trucha entera fresca</b>				
Bogotá, D.C., Corabastos	16.667	16.667	16.667	-	Armenia, Mercar	10.800	10.800	10.800	=

## Tendencias:

- (---) Variación mayor al -20 %  
 (--) Variación entre -10 % y -20 %  
 (-) Variación entre 0 % y -10 %

- (=) Variación igual a 0 %  
 (+) Variación entre 0 % y 10 %  
 (+ +) Variación entre 10 % y 20 %  
 (+++) Variación mayor al 20 %  
 (n.d.) No determinado

**Cuadro 8. Mercados mayoristas. Precios de venta de productos procesados  
2013 (febrero 2 a 8)**

Productos y mercados	Pesos por kilogramo				Tenden- cia	Productos y mercados	Pesos por kilogramo				Tenden- cia
	Mínimo	Máximo	Medio				Mínimo	Máximo	Medio		
<b>Aceite girasol</b>						<b>Azúcar morena (continuación)</b>					
Medellín, Central						Ibagué, Plaza La 21	1.520	1.520	1.520	=	
Mayorista de Antioquia	6.600	6.600	6.600	+	Medellín, Central						
Medellín, Coomerca	6.833	6.833	6.833	=	Mayorista de Antioquia	1.584	1.584	1.584	+		
Montería (Córdoba)	6.458	6.458	6.458	=	Medellín, Coomerca	1.667	1.667	1.667	+		
Pereira, Mercasa	7.293	7.293	7.293	=	Medellín, Placita de Flórez	1.700	1.700	1.700	=		
<b>Aceite soya</b>					Pamplona (Norte de Santander)	2.360	2.360	2.360	=		
Bogotá, D.C., Corabastos	4.028	4.028	4.028	n.d.	Pasto (Nariño)	1.693	1.693	1.693	n.d.		
Cartago (Valle del Cauca)	4.331	4.331	4.331	+	Tuluá (Valle del Cauca)	1.783	1.783	1.783	=		
<b>Aceite vegetal mezcla</b>					<b>Azúcar refinada</b>						
Armenia, Mercar	3.863	3.863	3.863	=	Barranquilla, Barranquillita	1.747	1.747	1.747	-		
Barranquilla, Barranquillita	3.682	3.682	3.682	+	Barranquilla, Granabastos	1.777	1.777	1.777	+		
Barranquilla, Granabastos	3.710	3.710	3.710	+	Bogotá, D.C., Corabastos	1.800	1.800	1.800	n.d.		
Bogotá, D.C., Corabastos	4.485	4.485	4.485	-	Bucaramanga, Centroabastos	1.764	1.764	1.764	-		
Bogotá, D.C., Paloquemao	4.504	4.504	4.504	-	Bucaramanga, Mercados del centro	1.792	1.792	1.792	-		
Bogotá, D.C., Plaza España	4.467	4.467	4.467	+	Cartagena, Bazurto	1.970	1.970	1.970	-		
Bucaramanga, Centroabastos	4.314	4.314	4.314	=	Cúcuta, Cenabastos	1.980	1.980	1.980	=		
Bucaramanga, Mercados del centro	3.806	3.806	3.806	-	Ibagué, Plaza La 21	1.518	1.518	1.518	+		
Buenaventura (Valle del Cauca)	4.212	4.212	4.212	+	Medellín, Central						
Cali, La Floresta	4.933	4.933	4.933	-	Mayorista de Antioquia	1.605	1.605	1.605	-		
Cali, Santa Helena	4.653	4.653	4.653	+	Montería (Córdoba)	1.375	1.375	1.375	=		
Cali, Siloé	5.083	5.083	5.083	=	Neiva, Surabastos	1.430	1.430	1.430	-		
Cartagena, Bazurto	3.594	3.594	3.594	+	Pamplona (Norte de Santander)	1.833	1.833	1.833	=		
Cúcuta, Cenabastos	3.671	3.671	3.671	-	Pasto (Nariño)	1.465	1.465	1.465	-		
Ibagué, Plaza La 21	3.575	3.575	3.575	-	Valledupar, Mercado Nuevo	2.067	2.067	2.067	=		
Manizales (Caldas)	4.375	4.375	4.375	-	Villavicencio, CAV	1.690	1.690	1.690	-		
Medellín, Central					<b>Azúcar sulfitada</b>						
Mayorista de Antioquia	3.292	3.292	3.292	+	Armenia, Mercar	1.407	1.407	1.407	-		
Medellín, Coomerca	4.264	4.264	4.264	+	Barranquilla, Barranquillita	1.333	1.333	1.333	-		
Medellín, Placita de Flórez	4.292	4.292	4.292	=	Barranquilla, Granabastos	1.356	1.356	1.356	+		
Neiva, Surabastos	3.979	3.979	3.979	-	Bogotá, D.C., Corabastos	1.385	1.385	1.385	-		
Palmira (Valle del Cauca)	4.956	4.956	4.956	+	Bogotá, D.C., Paloquemao	1.653	1.653	1.653	+		
Pasto (Nariño)	3.597	3.597	3.597	-	Bogotá, D.C., Plaza España	1.509	1.509	1.509	+		
Popayán (Cauca)	3.456	3.456	3.456	+	Bucaramanga, Centroabastos	1.485	1.485	1.485	+		
Tuluá (Valle del Cauca)	4.181	4.181	4.181	=	Bucaramanga, Mercados del centro	1.480	1.480	1.480	-		
Valledupar, Mercado Nuevo	3.959	3.959	3.959	+	Buenaventura (Valle del Cauca)	1.483	1.483	1.483	=		
Villavicencio, CAV	4.740	4.740	4.740	+	Cali, La Floresta	1.360	1.360	1.360	+		
<b>Avena en hojuelas</b>					Cali, Santa Helena	1.333	1.333	1.333	-		
Barranquilla, Barranquillita	5.319	5.319	5.319	-	Cali, Siloé	1.360	1.360	1.360	=		
Barranquilla, Granabastos	5.427	5.427	5.427	=	Cartagena, Bazurto	1.345	1.345	1.345	=		
Bogotá, D.C., Paloquemao	6.664	6.664	6.664	+	Cartago (Valle del Cauca)	1.430	1.430	1.430	-		
Bogotá, D.C., Plaza España	6.338	6.338	6.338	-	Ibagué, Plaza La 21	2.740	2.740	2.740	n.d.		
Bucaramanga, Centroabastos	4.752	4.752	4.752	+	Manizales (Caldas)	1.493	1.493	1.493	-		
Bucaramanga, Mercados del centro	5.067	5.067	5.067	+	Medellín, Central						
Cali, La Floresta	5.667	5.667	5.667	-	Mayorista de Antioquia	1.363	1.363	1.363	-		
Cali, Santa Helena	5.576	5.576	5.576	=	Palmira (Valle del Cauca)	1.360	1.360	1.360	=		
Cali, Siloé	6.900	6.900	6.900	=	Pereira, Mercasa	1.553	1.553	1.553	-		
Cartagena, Bazurto	5.344	5.344	5.344	=	Popayán (Cauca)	1.559	1.559	1.559	+		
Cartago (Valle del Cauca)	7.830	7.830	7.830	+	Sincelejo (Sucre)	1.320	1.320	1.320	-		
Cúcuta, Cenabastos	5.056	5.056	5.056	=	Tuluá (Valle del Cauca)	1.413	1.413	1.413	=		
Ibagué, Plaza La 21	7.771	7.771	7.771	+	Valledupar, Mercado Nuevo	1.416	1.416	1.416	-		
Neiva, Surabastos	6.333	6.333	6.333	n.d.	Villavicencio, CAV	1.635	1.635	1.635	n.d.		
Palmira (Valle del Cauca)	5.633	5.633	5.633	-	<b>Bocadillo veleño</b>						
Pamplona (Norte de Santander)	4.889	4.889	4.889	=	Bogotá, D.C., Corabastos	191	191	191	+		
Pereira, Mercasa	5.478	5.478	5.478	=	Bogotá, D.C., Paloquemao	194	194	194	=		
Sincelejo (Sucre)	5.608	5.608	5.608	=	Neiva, Surabastos	97	97	97	=		
Tuluá (Valle del Cauca)	5.594	5.594	5.594	=	<b>Café instantáneo</b>						
Valledupar, Mercado Nuevo	4.742	4.742	4.742	=	Barranquilla, Barranquillita	68.333	68.333	68.333	=		
Villavicencio, CAV	6.413	6.413	6.413	-	Barranquilla, Granabastos	67.700	67.700	67.700	+		
<b>Avena molida</b>					Buenaventura (Valle del Cauca)	77.206	77.206	77.206	-		
Bogotá, D.C., Paloquemao	6.583	6.583	6.583	-	Cali, La Floresta	76.863	76.863	76.863	+		
Bogotá, D.C., Plaza España	6.368	6.368	6.368	-	Cali, Santa Helena	76.688	76.688	76.688	+		
Cali, La Floresta	5.667	5.667	5.667	=	Cali, Siloé	73.529	73.529	73.529	=		
Cali, Santa Helena	5.667	5.667	5.667	-	Cartagena, Bazurto	72.279	72.279	72.279	=		
Cali, Siloé	6.900	6.900	6.900	=	Cartago (Valle del Cauca)	71.306	71.306	71.306	-		
Ibagué, Plaza La 21	7.771	7.771	7.771	+	Cúcuta, Cenabastos	66.487	66.487	66.487	n.d.		
Neiva, Surabastos	6.375	6.375	6.375	n.d.	Medellín, Central						
Palmira (Valle del Cauca)	5.633	5.633	5.633	-	Mayorista de Antioquia	77.996	77.996	77.996	+		
Pereira, Mercasa	5.685	5.685	5.685	-	Medellín, Placita de Flórez	75.817	75.817	75.817	=		
Tuluá (Valle del Cauca)	5.594	5.594	5.594	=	Neiva, Surabastos	63.848	63.848	63.848	n.d.		
Villavicencio, CAV	6.413	6.413	6.413	+	Palmira (Valle del Cauca)	77.647	77.647	77.647	+		
<b>Azúcar morena</b>					Pamplona (Norte de Santander)	66.176	66.176	66.176	=		
Bogotá, D.C., Plaza España	1.811	1.811	1.811	-	Pasto (Nariño)	72.549	72.549	72.549	-		
Cali, Santa Helena	1.733	1.733	1.733	-	Popayán (Cauca)	76.961	76.961	76.961	=		
					Sincelejo (Sucre)	66.422	66.422	66.422	-		









**Cuadro 8. Mercados mayoristas. Precios de venta de productos procesados (conclusión)  
2013 (febrero 2 a 8)**

Productos y mercados	Pesos por kilogramo			Tenden- cia	Productos y mercados	Pesos por kilogramo			Tenden- cia
	Mínimo	Máximo	Medio			Mínimo	Máximo	Medio	
<b>Salsa de tomate doy pack (continuación)</b>					<b>Sardinias en lata (continuación)</b>				
Bogotá, D.C., Plaza España	12.700	12.700	12.700	-	Cali, Santa Helena	5.196	5.196	5.196	-
Bucaramanga, Centroabastos	10.698	10.698	10.698	-	Cali, Siloé	5.412	5.412	5.412	=
Bucaramanga, Mercados del centro	10.783	10.783	10.783	+	Cartagena, Bazurto	3.758	3.758	3.758	-
Buenaventura (Valle del Cauca)	8.563	8.563	8.563	-	Cartago (Valle del Cauca)	6.438	6.438	6.438	+
Cali, La Floresta	12.375	12.375	12.375	+	Cúcuta, Cenabastos	4.583	4.583	4.583	n.d.
Cali, Santa Helena	12.778	12.778	12.778	+	Manizales (Caldas)	6.260	6.260	6.260	-
Cali, Siloé	12.125	12.125	12.125	+	Medellín, Central				
Cartagena, Bazurto	12.375	12.375	12.375	-	Mayorista de Antioquia	4.195	4.195	4.195	+
Cartago (Valle del Cauca)	13.563	13.563	13.563	+	Montería (Córdoba)	4.632	4.632	4.632	=
Ibagué, Plaza La 21	7.500	7.500	7.500	=	Palmira (Valle del Cauca)	5.529	5.529	5.529	n.d.
Manizales (Caldas)	13.250	13.250	13.250	=	Pamplona (Norte de Santander)	4.837	4.837	4.837	=
Medellín, Central					Pereira, Mercasa	6.718	6.718	6.718	=
Mayorista de Antioquia	11.667	11.667	11.667	=	Popayán (Cauca)	3.600	3.600	3.600	-
Montería (Córdoba)	10.000	10.000	10.000	=	Sincelejo (Sucre)	3.799	3.799	3.799	+
Neiva, Surabastos	8.470	8.470	8.470	n.d.	Tuluá (Valle del Cauca)	4.885	4.885	4.885	n.d.
Palmira (Valle del Cauca)	11.458	11.458	11.458	=	<b>Sopa de pollo (caja)</b>				
Pasto (Nariño)	11.840	11.840	11.840	=	Bogotá, D.C., Corabastos	31.838	31.838	31.838	-
Pereira, Mercasa	12.975	12.975	12.975	=	Bogotá, D.C., Paloquemao	34.330	34.330	34.330	+
Popayán (Cauca)	11.570	11.570	11.570	=	Bogotá, D.C., Plaza España	31.878	31.878	31.878	-
Tuluá (Valle del Cauca)	12.257	12.257	12.257	=	<b>Vinagre</b>				
Valledupar, Mercado Nuevo	13.021	13.021	13.021	=	Barranquilla, Barranquillita	1.293	1.293	1.293	=
Villavicencio, CAV	12.760	12.760	12.760	-	Barranquilla, Granabastos	1.285	1.285	1.285	-
<b>Sardinias en lata</b>					Bucaramanga, Centroabastos	1.765	1.765	1.765	-
Armenia, Mercar	7.603	7.603	7.603	=	Bucaramanga, Mercados del centro	1.764	1.764	1.764	=
Barranquilla, Barranquillita	3.826	3.826	3.826	=	Cartagena, Bazurto	1.938	1.938	1.938	-
Barranquilla, Granabastos	3.833	3.833	3.833	-	Cúcuta, Cenabastos	1.375	1.375	1.375	=
Bogotá, D.C., Corabastos	4.657	4.657	4.657	+	Sincelejo (Sucre)	2.125	2.125	2.125	=
Buenaventura (Valle del Cauca)	3.873	3.873	3.873	=	Valledupar, Mercado Nuevo	1.697	1.697	1.697	=
Cali, La Floresta	5.686	5.686	5.686	=					

**Tendencias:**

- (---) Variación mayor al -20 %
- (--) Variación entre -10 % y -20 %
- (-) Variación entre 0 % y -10 %

(=) Variación igual a 0 %

(+) Variación entre 0 % y 10 %

(+ +) Variación entre 10 % y 20 %

(+++) Variación mayor al 20 %

(n.d.) No determinado

## Precios de la panela

El mercado de Charalá (Santander) se caracterizó por la poca presencia de compradores y una disminución del número de oferentes. La caída en el precio se dio gracias a que aumentó el ingreso en los municipios de Páramo, Ocamonte, Valle de San José y Charalá. Allí el kilo se negoció a \$1.281, 8,89% menos que la semana anterior.

**Tabla 2. Precios por kilo de la panela cuadrada morena 2013 (5 de enero al 8 de febrero)**

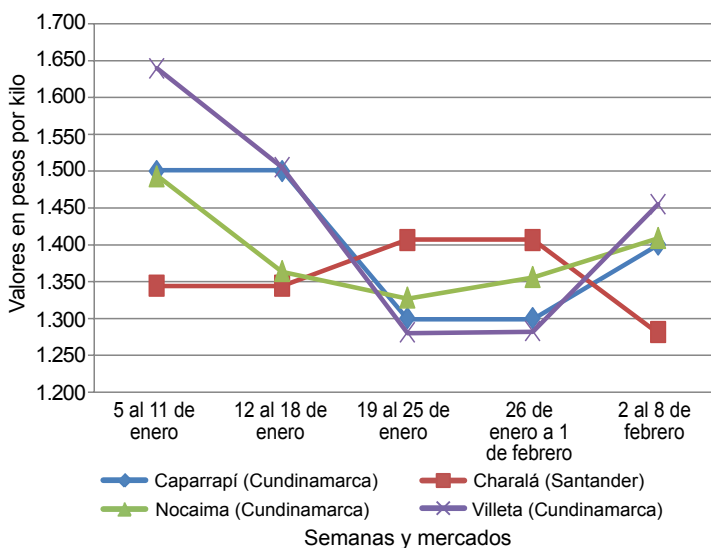
Mercados	Enero			26 de enero a 1 de febrero	2 al 8 de febrero
	5 a 11	12 a 18	19 a 25		
Caparrapí (Cundinamarca)	1.500	1.500	1.300	1.300	1.400
Charalá (Santander)	1.344	1.344	1.406	1.406	1.281
Nocaima (Cundinamarca)	1.493	1.364	1.328	1.356	1.409
San Gil (Santander)	1.325	1.325	1.325	1.275	1.267
Villeta (Cundinamarca)	1.639	1.505	1.281	1.283	1.455

Fuente: SIPSA, Ministerio de Agricultura y Desarrollo Rural-DANE. Cálculos: DANE.

En Vélez (Santander) disminuyó el volumen de producción de panela en comparación con la semana anterior, pues se realizaron menos moliendas, ante la ausencia de agua en las zonas de cultivo. De esta forma, el precio de la panela cuadrada blanca mostró un alza del 4,28%, vendiéndose el kilo a \$1.279, destacándose el bajo nivel de ventas.

El volumen de producción de panela en Güepsa (Santander) se mantuvo estable. Los comerciantes afirmaron

**Gráfico 9. Comportamiento del precio de la panela cuadrada morena 2013 (5 de enero a 8 de febrero)**



Fuente: SIPSA-DANE-Ministerio de Agricultura y Desarrollo Rural.

que las ventas fueron regulares y que iniciaron tarde las negociaciones. Sin embargo, al final de la jornada los precios subieron en 6,42% y el kilo se transó a \$1.277.

En el mercado de San Gil (Santander) se observó alta afluencia tanto de compradores como de productores. Se comenta que la producción de caña en Paramo, Valle de San José, Ocamonte y Charalá es buena, lo que ha hecho que la cotización a lo largo de la semana bajé en 0,65%.

En Santana (Boyacá) el volumen de producción de panela fue menor al que salió hace ocho días. El mercado inicio tarde con precios similares a los de la semana pasada pero poco a poco fueron subiendo. Al final del día el alza fue de 3,78% y el kilo de panela cuadrada blanca se vendió a \$1.300.

En Moniquirá (Boyacá) el volumen de producción de panela durante esta semana fue similar al de la semana anterior. Los compradores afirmaron que las ventas han mejorado un poco; además el mercado inició temprano con precios mayores. El precio de la panela blanca subió en 7,16%.

Para esta semana, el alza más marcada en los precios se registró en Villeta (Cundinamarca) con 13,40%. La anterior situación obedeció, según los productores, a la baja oferta del producto ya que disminuyó la cantidad de caña para procesar en los trapiches por los efectos de verano sobre los cultivos. También se destacó la mayor demanda desde Bogotá y Meta.

Por su parte, en Nocaima (Cundinamarca) la comercialización de panela se destacó por la baja oferta por los efectos del verano sobre los cultivos, ya que está saliendo poca caña. En este mercado el kilo de panela cuadrada morena se ofreció a \$1.409, 3,87% más que la semana anterior.

**Tabla 2. Precios por kilo de la panela cuadrada blanca 2013 (5 de enero al 8 de febrero)**

Mercados	Enero			26 de enero a 1 de febrero	2 al 8 de febrero
	5 a 11	12 a 18	19 a 25		
Charalá (Santander)	1.344	1.344	1.406	1.406	1.281
Güepsa (Santander)	1.328	1.252	1.208	1.200	1.277
Moniquirá (Boyacá)	1.341	1.293	1.297	1.292	1.384
San Gil (Santander)	1.325	1.325	1.325	1.275	1.267
Santana (Boyacá)	1.368	1.286	1.261	1.252	1.300
Vélez (Santander)	1.380	1.283	1.238	1.220	1.279

Fuente: SIPSA, Ministerio de Agricultura y Desarrollo Rural-DANE. Cálculos: DANE.

Por último, en Caparrapí (Cundinamarca) el precio de la panela redonda morena mostró un alza del 4%, vendiéndose el kilo a \$1.300. Lo anterior obedeció a la escasez, debido a que el intenso verano en esta región del país afecta los cultivos de caña.

**Tabla 2. Precios por kilo de la panela redonda morena 2013 (5 de enero al 8 de febrero)**

Mercados	Enero			26 de enero a 1 de febrero	2 al 8 de febrero
	5 a 11	12 a 18	19 a 25		
Caparrapí (Cundinamarca)	1.300	1.400	1.250	1.250	1.300

Fuente: SIPSA, Ministerio de Agricultura y Desarrollo Rural-DANE. Cálculos: DANE.

## Precios de venta de del arroz y subproductos en molino durante enero

En general, las cotizaciones de los diferentes tipos de arroz y subproductos mostraron una tendencia a la baja en la mayoría de los mercados que reportaron información. De acuerdo con los comerciantes, esta conducta se debió al gran volumen de oferta que se encuentra en los mercados actualmente.

### Arroz paddy

A lo largo del mes de enero las cotizaciones del arroz paddy cayeron en 10%, en promedio. Dicha situación fue jalonada por el descenso observado en veinte de los veinticinco mercados donde el DANE, por medio del SIPSA, registró información para este período.

Las reducciones más significativas se presentaron en los departamentos de Casanare, Meta y Tolima. Allí los comerciantes aseguraron que esto se debió a que el nivel de oferta actual es bastante alto, lo que los obliga a reducir el precio de venta. Además indicaron que gran

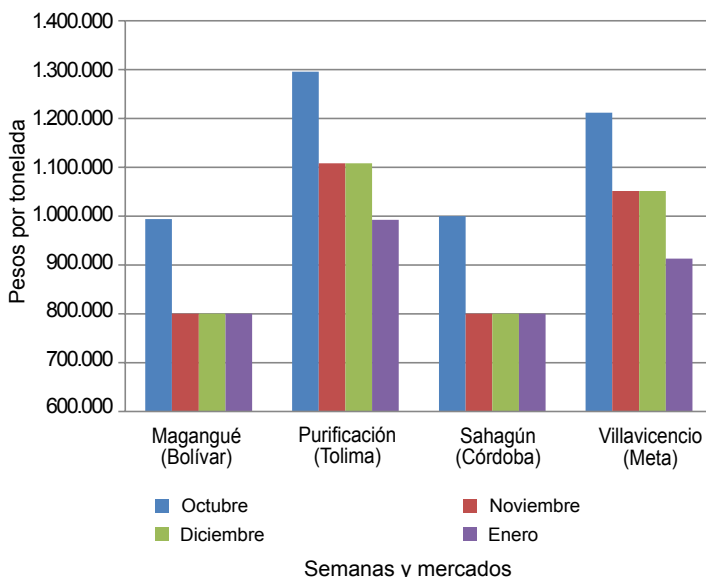
parte del producto que se está comercializando es de un precio más bajo debido a que es importado y, en algunos casos, de contrabando lo que acentúa aún más esta situación.

De otra parte, el menor precio se registró en el municipio de San Bernardo (Córdoba), allí la tonelada se comercializó a \$725.000, en promedio. Mientras que las mayores cotizaciones se presentaron en Campoalegre y Neiva, en Huila, \$1.000.000, en ambos mercados.

### Arroces cristal y granza

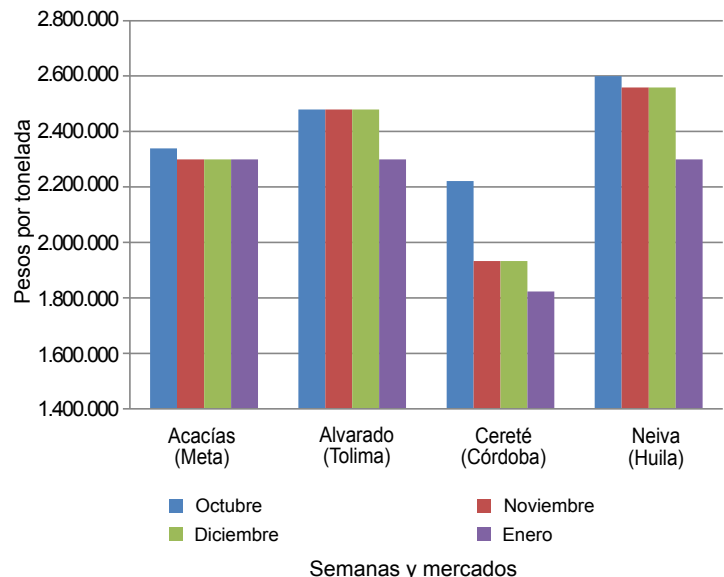
Los precios mayoristas del arroz cristal también mostraron una tendencia a la baja, aunque en menor proporción que el paddy. De acuerdo con las fuentes encuestadas los precios disminuyeron debido a que el nivel de demanda fue muy bajo durante este mes. Asimismo, aseguran que debido a esta situación varios molinos decidieron no producir.

**Gráfico 10. Precio del paddy diciembre 2012 a enero 2013**



Fuente: SIPSA-DANE-Ministerio de Agricultura y Desarrollo Rural.

**Gráfico 11. Precio del arroz blanco diciembre 2012 a enero 2013**



Fuente: SIPSA-DANE-Ministerio de Agricultura y Desarrollo Rural.

Por su parte, las cotizaciones del arroz granza se mantuvieron, aunque en diferentes mercados tuvo alzas y reducciones significativas el precio promedio no varió más de 1%. Las fuentes encuestadas aseguraron que esta estabilidad se debió a la buena demanda que registró este producto para este mes.

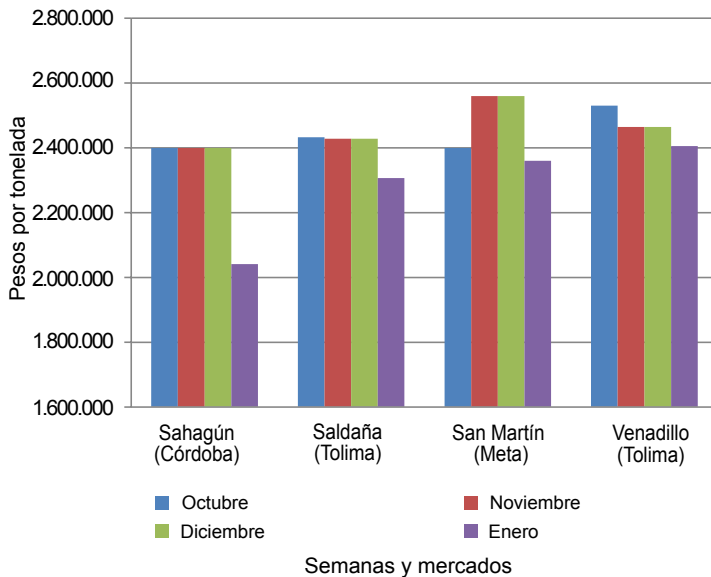
### Arroz blanco

Los precios del arroz blanco cayeron a lo largo del mes de enero como consecuencia de un alto volumen de oferta presente en todos los mercados. Para el caso del arroz

blanco en bulto, su cotización bajó en diecinueve de los veintidós mercados donde se registró información. Lo anterior produjo una caída promedio cercana al 7%.

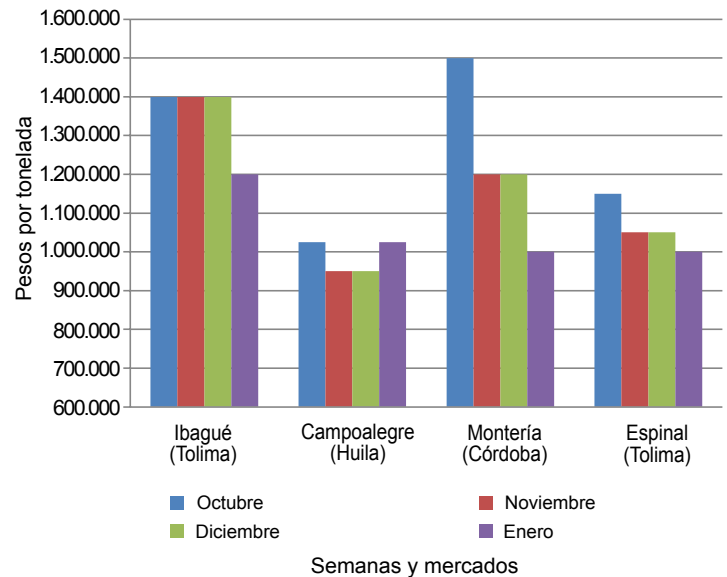
Una conducta similar reportaron las cotizaciones del arroz blanco empacado, ya que descendieron en dieciséis de los veinte municipios donde se obtuvo información, lo que significó una caída promedio del 4%. Se destaca el precio registrado en el municipio de Sahagún (Córdoba), pues allí no solo se encontró la mayor reducción sino que también la cotización más baja, \$2.040.000 por tonelada.

**Gráfico 12. Precio del arroz blanco empacado diciembre 2012 a enero 2013**



Fuente: SIPSA-DANE-Ministerio de Agricultura y Desarrollo Rural.

**Gráfico 13. Precio del arroz cristal diciembre 2012 a enero 2013**



Fuente: SIPSA-DANE-Ministerio de Agricultura y Desarrollo Rural.



**Cuadro 9. Precios de venta del arroz y subproductos en molino (conclusión)**  
**2012 (octubre)**

Productos y mercados	Pesos por tonelada				Tenden- cia	Productos y mercados	Pesos por tonelada			
	Mínimo	Máximo	Medio	Precios			Mínimo	Máximo	Medio	Precios
<b>Harina de Arroz (continuación)</b>						Valledupar (Cesar)	550.000	700.000	625.000	□□
Planeta Rica (Córdoba)	550.000	550.000	550.000	□□		Venadillo (Tolima)	693.000	767.000	725.250	□□
Purificación (Tolima)	529.553	529.553	529.553	xxx		Villanueva (Casanare)	735.000	735.000	735.000	□□□
Sahagún (Córdoba)	550.000	600.000	575.000	□□		Villavicencio (Meta)	605.000	787.500	656.250	=
San Bernardo (Córdoba)	550.000	600.000	575.000	x		Yopal (Casanare)	675.000	825.000	742.500	□□
San Martín (Meta)	680.000	960.000	820.000	□□□						

**Tendencias:**

(xxx) Variación mayor al -10 %  
 (xx) Variación entre -10 % y -5 %  
 (x) Variación entre -5 % y 0 %

(=) Variación igual a 0 %  
 (□) Variación entre 0 % y 5 %  
 (□□) Variación entre 5 % y 10 %  
 (□□□) Variación mayor al 10 %  
 (n.d.) No determinado