

Comportamiento en los diferentes mercados



Fuente: DANE

El presente documento corresponde al reporte de abastecimiento de alimentos analizado por el Sistema de Información de Precios y Abastecimiento del Sector Agropecuario (SIPSA) para el periodo comprendido entre la primera quincena del mes de agosto y la primera quincena del mes de septiembre de 2014.

Durante el periodo del reporte el SIPSA registró un aumento del 5,41 % con respecto a la totalidad del volumen de alimentos abastecidos en los mercados que contempla la investigación. Este comportamiento se originó por un mayor ingreso de alimentos en los mercados mayoristas de La Nueva Sexta en Cúcuta, Centroabastos en Bucaramanga, la Central Mayorista de Antioquia (CMA) en Medellín, Mercar en Armenia, Cenabastos en Cúcuta, Mercasa en Pereira, Surabastos en Neiva y Corabastos en Bogotá. Por el contrario, el abastecimiento disminuyó en Las Flores en Bogotá, Coomerca en Medellín, Cavasa en Cali, La Central de Abastos de Villavicencio (CAV) en Villavicencio, Santa Helena en Cali y Barranquillita en Barranquilla.

A continuación se relaciona la información detallada sobre el volumen y porcentaje de abastecimiento en los mercados de las principales ciudades del país.

Armenia, Mercar

En este mercado el ingreso de alimentos mostró un aumento del 12,44 %, al registrar 3.485 toneladas (t) en la primera

quincena de septiembre; 385 t más con respecto al volumen ingresado en la primera quincena del mes de agosto.

Se destacó una mayor oferta en tres de los cuatro grupos. En primer lugar, la categoría «otros grupos» mostró un incremento del 43,37 %, a causa de la mayor oferta de arroz y carne de pollo. Le siguió el grupo de las verduras y hortalizas al reportar un mayor acopio de alimentos —del 12,96 %, donde se destacaron el ajo y la lechuga Batavia. En el caso del ingreso de los tubérculos, raíces y plátanos consiguieron un acopio en el abastecimiento del 8,53 %, siendo el plátano guineo y la papa suprema los productos que más incidieron en este comportamiento. Y a diferencia, el grupo de las frutas frescas para este periodo presentó un descenso del 11,02 %, lo que se evidenció en productos como la patilla procedente del municipio de San Martín en el departamento del Meta.

Barranquilla, Barranquillita

En el mercado de Barranquillita la entrada de alimentos a lo largo de la primera quincena del mes de septiembre tuvo un descenso del 0,06 %.

De acuerdo con el orden de magnitud, el grupo de las frutas presentó la menor oferta en sus inventarios, al reportar un 7,84 %, debido a productos como el lulo y el limón Tahití. Del mismo modo, los tubérculos, raíces y plátanos lograron un descenso en el abastecimiento en un 6,39 %, como resultado de la menor oferta de ñame que llegó de El Carmen de Bolívar, en el departamento de Bolívar, y la yuca procedente de Tierralta, en el departamento de Córdoba. El grupo de las verduras y hortalizas registró un 2,57 %, donde se destacó una menor entrada de chócolo mazorca desde María la Baja (Bolívar) y habichuela de Bucaramanga, en Centroabastos (Santander). A diferencia, en los procesados se presentó un incremento en la oferta de alimentos al reportar un 13,09 %, originado por un mayor acopio de café que llegó desde Medellín, en Antioquia, y de avena proveniente de Bogotá, en Cundinamarca.

Bogotá, Corabastos

En esta central el ingreso de alimentos durante la primera quincena del mes de septiembre registró un aumento de 1,95 % con respecto a la primera quincena del mes de agosto, al reportar 78.964 t en total; es decir, 1.512 t más que el periodo anterior.

En la categoría «otros grupos» se registró un incremento del 26,27 % en el acopio, donde se destacó el mayor

CONTENIDO	pág.	pág.	
Comportamiento en los diferentes mercados	1	Horario de recolección Proyecto Abastecimiento	7
Papa criolla en Colombia	5	de Alimentos	


**Cuadro 1. Volumen de alimentos ingresados a los mercados
2014 (primera quincena de agosto y primera quincena de septiembre)**

Ciudades	Central	Toneladas		
		Primera quincena de agosto (t)	Primera quincena de septiembre (t)	Variación (%)
Bogotá, D. C.	Corabastos	77.452	78.964	1,95
Medellín	CMA	30.821	36.835	19,51
Bucaramanga	Centroabastos	14.143	17.044	20,51
Cali	Cavasa	12.665	11.866	-6,31
Cali	Santa Helena	12.166	11.766	-3,29
Medellín	Coomerca	6.539	6.066	-7,23
Barranquilla	Barranquillita	11.049	11.043	-0,06
Cúcuta	Cenabastos	7.567	8.426	11,36
Cúcuta	La Nueva Sexta	359	571	59,01
Pereira	Mercasa	2.948	3.136	6,39
Villavicencio	CAV	3.611	3.440	-4,72
Neiva	Surabastos	3.621	3.701	2,21
Armenia	Mercar	3.099	3.485	12,44
Bogotá, D. C.	Las Flores	1.014	837	-17,49
Total		187.054	197.180	5,41

Fuente: SIPSA, Ministerio de Agricultura y Desarrollo Rural-DANE.

Cuadro 2. Relación de porcentajes y volumen de abastecimiento de los grupos de alimentos en los catorce mercados monitoreados 2014 (primera quincena de agosto y primera quincena de septiembre)

Grupo	Primera quincena de agosto		Primera quincena de septiembre		Variación (%)
	Volumen (t)	Participación (%)	Volumen (t)	Participación (%)	
Armenia, Mercar					
Frutas	681	21,97	606	17,39	-11,02
Otros grupos	671	21,66	962	27,61	43,37
Tubérculos, raíces y plátanos	1.282	41,35	1.391	39,91	8,53
Verduras y hortalizas	465	15,02	526	15,09	12,96
Total Mercar	3.099	100,00	3.485	100,00	12,44
Barranquilla, Barranquillita					
Frutas	2.597	23,50	2.393	21,67	-7,84
Otros grupos	3.337	30,20	3.774	34,18	13,09
Tubérculos, raíces y plátanos	2.839	25,69	2.658	24,07	-6,39
Verduras y hortalizas	2.276	20,60	2.218	20,08	-2,57
Total Barranquillita	11.049	100,00	11.043	100,00	-0,06
Bogotá, D. C., Corabastos					
Frutas	20.103	25,96	20.997	26,59	4,44
Otros grupos	6.662	8,60	8.412	10,65	26,27
Tubérculos, raíces y plátanos	23.705	30,61	22.017	27,88	-7,12
Verduras y hortalizas	26.981	34,84	27.538	34,87	2,06
Total Corabastos	77.452	100,00	78.964	100,00	1,95
Bogotá, D. C., Las Flores					
Otros grupos	1.014	100,00	837	100,00	-17,49
Total Las Flores	1.014	100,00	837	100,00	-17,49
Bucaramanga, Centroabastos					
Frutas	4.997	35,33	5.806	34,06	16,17
Otros grupos	933	6,60	1.369	8,03	46,65
Tubérculos, raíces y plátanos	3.840	27,15	4.853	28,47	26,38
Verduras y hortalizas	4.373	30,92	5.017	29,43	14,73
Total Centroabastos	14.143	100,00	17.044	100,00	20,51
Cali, Cavasa					
Frutas	1.254	9,90	901	7,60	-28,15
Otros grupos	3.363	26,55	3.429	28,90	1,97
Tubérculos, raíces y plátanos	5.130	40,50	4.551	38,36	-11,28
Verduras y hortalizas	2.918	23,04	2.985	25,15	2,28

Cuadro 2. Relación de porcentajes y volumen de abastecimiento de los grupos de alimentos en los catorce mercados monitoreados 2014 (primera quincena de agosto y primera quincena de septiembre)

Grupo	Primera quincena de agosto		Primera quincena de septiembre		Variación (%)
	Volumen (t)	Participación (%)	Volumen (t)	Participación (%)	
Cali, Cavasa					
Total Cavasa	12.665	100,00	11.866	100,00	-6,31
Cali, Santa Helena					
Frutas	4.174	34,31	3.608	30,67	-13,55
Otros grupos	2.954	24,28	2.522	21,43	-14,63
Tubérculos, raíces y plátanos	2.732	22,46	2.995	25,45	9,61
Verduras y hortalizas	2.306	18,95	2.641	22,45	14,54
Total Santa Helena	12.166	100,00	11.766	100,00	-3,29
Cúcuta, Cenabastos					
Frutas	1.515	20,03	1.474	17,49	-2,73
Otros grupos	920	12,15	1.568	18,61	70,56
Tubérculos, raíces y plátanos	3.312	43,76	3.390	40,23	2,37
Verduras y hortalizas	1.820	24,06	1.994	23,66	9,53
Total Cenabastos	7.567	100,00	8.426	100,00	11,36
Cúcuta, La Nueva Sexta					
Frutas	113	31,54	149	26,10	31,60
Otros grupos	224	62,29	386	67,62	72,62
Tubérculos, raíces y plátanos	18	5,10	22	3,93	22,67
Verduras y hortalizas	4	1,07	13	2,34	247,74
Total La nueva sexta	359	100,00	571	100,00	59,01
Medellín, Central Mayorista de Antioquia					
Frutas	6.511	21,13	7.612	20,67	16,91
Otros grupos	11.971	38,84	15.544	42,20	29,84
Tubérculos, raíces y plátanos	6.261	20,31	6.860	18,62	9,58
Verduras y hortalizas	6.078	19,72	6.818	18,51	12,17
Total CMA	30.821	100,00	36.835	100,00	19,51
Medellín, Plaza Minorista Coomerca					
Frutas	2.071	31,67	1.833	30,22	-11,47
Otros grupos	945	14,45	811	13,37	-14,15
Tubérculos, raíces y plátanos	2.138	32,70	2.255	37,17	5,45
Verduras y hortalizas	1.385	21,19	1.167	19,24	-15,73
Total Coomerca	6.539	100,00	6.066	100,00	-7,23
Neiva, Surabastos					
Frutas	894	24,69	803	21,71	-10,14
Otros grupos	661	18,25	777	20,99	17,58
Tubérculos, raíces y plátanos	1.021	28,18	1.141	30,83	11,81
Verduras y hortalizas	1.046	28,88	980	26,47	-6,30
Total Surabastos	3.621	100,00	3.701	100,00	2,21
Pereira, Mercasa					
Frutas	766	25,98	824	26,28	7,60
Otros grupos	1.298	44,04	1.533	48,90	18,13
Tubérculos, raíces y plátanos	378	12,83	241	7,69	-36,23
Verduras y hortalizas	506	17,15	537	17,14	6,28
Total Mercasa	2.948	100,00	3.136	100,00	6,39
Villavicencio, Central de Abastos de Villavicencio					
Frutas	816	22,61	764	22,21	-6,37
Otros grupos	398	11,02	394	11,45	-0,97
Tubérculos, raíces y plátanos	1.336	36,99	1.326	38,54	-0,71
Verduras y hortalizas	1.061	29,39	956	27,79	-9,89
Total CAV	3.611	100,00	3.440	100,00	-4,72
Total	187.054		197.180		5,41

Fuente: SIPSA, Ministerio de Agricultura y Desarrollo Rural-DANE.

ingreso de productos como la lenteja que llegó importada desde Canadá. El grupo de las frutas obtuvo un incremento en el abastecimiento del 4,44 %, ante el mayor acopio de patilla procedente del municipio de San Martín, en Meta, y tomate de árbol que se cosechó en San Bernardo y Sylvania, en Cundinamarca. En el grupo de las verduras y hortalizas se presentó un aumento de un 2,06 % en el ingreso de alimentos, pues se observó una mayor entrada de ajo y pepino cohombro. Por el contrario, en el grupo de los tubérculos, raíces y plátanos reportaron un descenso del 7,12 %, debido a la menor entrada de arracacha amarilla y yuca que llegaron de Cajamarca, en Tolima, y Granada, en el departamento del Meta, respectivamente.

Bogotá, Las Flores

El abastecimiento para esta central en la primera quincena del mes de septiembre, con respecto a la primera quincena de agosto, mostró un descenso del 17,49 %, pues pasó de 1.014 a 837 t.

Se destacó el menor ingreso de productos incluidos en la categoría de «otros grupos», especialmente de bagre, cachama, mojarra, nicuro y pescados de río.

Bucaramanga, Centroabastos

En Centroabastos el abastecimiento de alimentos en la primera quincena de septiembre registró un aumento del 20,51 % frente a la primera quincena de agosto.

El incremento más importante lo presentó la categoría «otros grupos», ya que aumentó el abastecimiento en un 46,65 %, marcado por la mayor oferta de sal yodada y granos secos. En el caso de los tubérculos, raíces y plátanos creció la entrada de alimentos en un 26,38 %, como resultado de un mayor ingreso de papa suprema y yuca, procedentes de los municipios de Tona, en Norte de Santander, y Saravena, en Arauca, respectivamente. En cuanto a las frutas, su acopio subió en un 16,17 %, donde se pudo identificar la mayor oferta de piña perolera procedente de los municipios de Lebrija y Girón, en Santander. Y en las verduras y hortalizas, hubo mayor acopio en el abastecimiento, del orden del 14,73 %, donde se destacó el buen ingreso de cebolla cabezona que llegó de Sogamoso y Sáchica en Boyacá.

Cali, Cavasa

En este mercado se presentó un descenso en el ingreso de alimentos, que pasó de 12.665 t en la primera quincena de agosto a 11.866 t en la primera quincena de septiembre. Esto representó una variación de 6,31 %.

Este comportamiento se evidenció en un menor ingreso en dos de los cuatro grupos. Así, para las frutas frescas se reportó un descenso del 28,15 %; en los tubérculos, raíces y plátanos se registró, del mismo modo, un menor acopio en el ingreso de alimentos, del 11,28 %. A diferencia, en el grupo de las verduras y hortalizas se incrementaron

los inventarios en un 2,28 %, y en la categoría de los procesados aumentó el abastecimiento en un 1,97 %.

Respecto al primer grupo, su comportamiento se debió a la menor presencia de granadilla y mango Tommy despachados desde La Unión, en Nariño, y Espinal, en Tolima, respectivamente. En cuanto al grupo de los tubérculos, raíces y plátanos, disminuyó la oferta de arracacha amarilla proveniente de Cajamarca, en el departamento de Tolima. A diferencia, en el grupo de las verduras y hortalizas el incremento en el abastecimiento obedeció a un mayor suministro de tomate larga vida y cebolla junca provenientes de La Unión (Nariño) y de Palmira (Valle del Cauca), respectivamente; y en la categoría de los procesados se reportó una mayor oferta de arroz y frijol.

Cali, Santa Helena

En la primera quincena del mes de agosto el ingreso de alimentos al mercado de Santa Helena en la ciudad de Cali disminuyó en un 3,29 %, al alcanzar las 11.766 t.

Este comportamiento se debió a una menor entrada de alimentos procesados, que registraron un descenso del 14,63 %, a raíz de un bajo abastecimiento de carne de pollo desde Candelaria (Valle del Cauca) y panela traída desde Sandoná, en Nariño. Para las frutas frescas reportaron una variación negativa del 13,55 %, ocasionada por el menor acopio de patilla y coco. Y a diferencia, las verduras y hortalizas aumentaron el abastecimiento de alimentos en un 14,54 %, como efecto del mayor ingreso de ahuyama y tomate chonto. Y en los tubérculos, raíces y plátanos, del mismo modo, reportaron un alza en el abastecimiento del 9,61 %, debido al mayor suministro de papa criolla que provino de Ipiales, en Nariño.

Cúcuta, Cenabastos

El ingreso de alimentos a Cenabastos en la primera quincena de septiembre en la ciudad de Cúcuta presentó un aumento del 11,36 %.

Este comportamiento obedeció al mayor ingreso de la categoría de los procesados, que reportaron un 70,56 % de carga, específicamente por alimentos como arroz y café que llegaron de Cúcuta, en Norte de Santander. Le siguieron las verduras y hortalizas que lograron un incremento en el abastecimiento del 9,53 %, por el mayor suministro de productos como la remolacha y el repollo procedentes de Chitagá y Mutiscua, en Norte de Santander. Y el grupo de los tubérculos, raíces y plátanos presentó un aumento de 2,37 %, como consecuencia del mayor ingreso de yuca que llegó desde Saravena, en Arauca, y la papa suprema que procedió de Cerrito, en Santander. A diferencia, en el grupo de las frutas se registró una variación negativa del 2,73 %, debido a la menor oferta de manzana importada y melón.

Cúcuta, La Nueva Sexta

El abastecimiento en la primera quincena de septiembre para la central de la Nueva Sexta reportó un aumento del 59,01 %.

En esta central los cuatro grupos presentaron incrementos en el abastecimiento. Las verduras y hortalizas aumentaron su oferta en un 247,74 %, debido a los mayores volúmenes de cilantro despachado desde Villa del Rosario, en Norte de Santander. Para la categoría «otros grupos», el ingreso de alimentos subió en un 72,62 %, como consecuencia de la mayor entrada de sal yodada. En las frutas frescas el alza en el ingreso fue del 31,60 %, a raíz de la mayor oferta de piña perolera. Y en los tubérculos, raíces y plátanos el acopio aumentó el 22,67 %, destacándose el buen ingreso de yuca.

Medellín, Central Mayorista de Antioquia

En la principal central de alimentos de Medellín el acopio aumentó en un 19,51 %, al registrar un volumen de 36.835 t en la primera quincena de septiembre frente a 30.821 t que ingresaron en la primera quincena de agosto.

Para esta central la categoría «otros grupos» presentó un incremento del 29,84 % en el abastecimiento de alimentos, durante el periodo considerado, como resultado del mayor aprovisionamiento de frijol que llegó desde San Vicente de Ferrer, en Antioquia, y el chocolate de mesa que provino de Medellín, en el mismo departamento. En cuanto a las frutas frescas, registraron un aumento del 16,91 %, ante la mayor entrada de productos como la granadilla y la manzana importada. En el grupo de verduras y hortalizas se registró una subida en el ingreso de alimentos del 12,17 %, donde se destacó una mayor entrada de repollo que llegó de El Santuario, en Antioquia. Y en el grupo de los tubérculos, raíces y plátanos se dio un alza en el ingreso de alimentos al registrarse una variación del 9,58 %, como resultado de la mayor oferta de papa nevada procedente de El Santuario, en Antioquia.

Medellín, Coomerca

En Coomerca el abastecimiento disminuyó en un 7,23 %, al registrar un volumen total de 6.066 t en la primera quincena de septiembre.

Para esta central, tres de los cuatro grupos presentaron descenso en el suministro de alimentos. El grupo de las verduras y hortalizas se redujo en un 15,73 %. Le siguieron los procesados, que presentaron un descenso del 14,15 %. Y en las frutas frescas la disminución fue del 11,47 %. A diferencia, los tubérculos, raíces y plátanos registraron un incremento del 5,45 %.

En las verduras y hortalizas, el tomate chonto y la cebolla junca presentaron un menor acopio. En los procesados se observó una menor entrada de alimentos en los productos de panadería y carne de cerdo provenientes de Medellín, en el departamento de Antioquia. Y en las frutas el descenso en el abastecimiento se presentó por un bajo despacho de fresa y mora que llegaron desde Guarne (Antioquia). A diferencia, en los tubérculos, raíces y plátanos se identificó una mayor oferta de yuca y papa criolla, ambas procedentes de Mutatá y Sonsón, en Antioquia, respectivamente.

Neiva, Surabastos

En la central de Surabastos, el abastecimiento de alimentos en la primera quincena de septiembre registró un aumento del 2,21 %, destacándose un mayor volumen de productos en dos de los cuatro grupos analizados por el Sipsa.

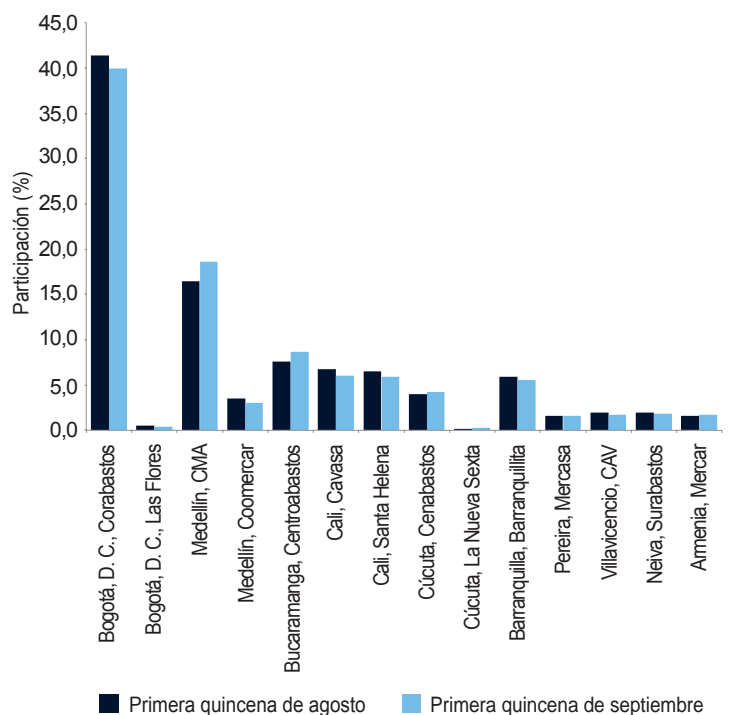
En su orden, se tiene que el grupo de los comestibles procesados se incrementó en un 17,58 %, debido al mayor suministro de leche pasteurizada UHT y sardinas en lata. En los tubérculos, raíces y plátanos registraron un mayor ingreso, del orden del 11,81 %, que obedeció a los altos volúmenes reportados de las papas suprema y nevada provenientes de Bogotá, en Cundinamarca, y de Pasto, en Nariño, respectivamente. A diferencia, el ingreso en el grupo de las frutas frescas mostró un descenso de 10,14 %, explicado por la menor entrada de productos como la piña gold y la naranja Valencia provenientes de zonas productoras en los municipios de Alpujarra, en Tolima, y Armenia, en Quindío, respectivamente. Y en el grupo de las verduras y hortalizas el descenso fue del 6,30 %, lo que obedeció al menor abastecimiento de alimentos como la cebolla junca y el pimentón.

Pereira, Mercasa

El abastecimiento en la primera quincena de septiembre para la central de Mercasa reportó un aumento del 6,39 %.

En esta central, tres de los cuatro grupos presentaron un incremento en el abastecimiento, donde la categoría «otros

Gráfico 1. Participación de los grupos de alimentos registrados en los mercados 2014 (primera quincena de agosto y primera quincena de septiembre)



Fuente: SIPSA, Ministerio de Agricultura y Desarrollo Rural-DANE.



grupos» registró una mayor entrada de alimentos, del orden del 18,13 %, como consecuencia del buen ingreso de maíz blanco y panela; en el caso de las frutas, creció el abastecimiento de alimentos en un 7,60 %, a raíz de la mayor entrada de papaya Maradol y melón; y en el grupo de las verduras y hortalizas aumentó la oferta en un 6,28 %, debido a los mayores volúmenes de cebolla cabezona despachados desde Corabastos, en Bogotá, y el chócolo de mazorca que llegó de Pereira, en el departamento de Risaralda. A diferencia, los tubérculos, raíces y plátanos registraron un descenso del 36,23 % en el acopio, destacándose la baja oferta de las papas criolla y capira.

Villavicencio, Central de Abastos de Villavicencio

En la Central de Abastos de Villavicencio, para la primera quincena de septiembre, se observó un descenso del 4,72 % respecto a la primera quincena del mes de agosto, al registrar 3.440 t.

En este mercado, los cuatro grupos reportaron descensos en el ingreso de alimento. En este sentido se encontró que el grupo de las verduras y hortalizas mostró una reducción en la entrada de alimentos del 9,89 %, ante el menor acopio de frijol verde y pepino cohombro. En el caso de las frutas se registró un menor abastecimiento, del 6,37 %, que se debió a una baja oferta de naranja Valencia y melón. En el abastecimiento de los procesados reportaron un menor acopio, del orden de 0,97 %, a raíz de la baja oferta de quesos y cuajadas. Y en el grupo de los tubérculos, raíces y plátanos se presentó un descenso del 0,71 %, donde fue determinante la caída en el abastecimiento de arracacha amarilla procedente de Quetame, en el departamento de Cundinamarca.

El gráfico 1 muestra la participación del total de alimentos ingresados en cada uno de los catorce mercados analizados, para la primera quincena de agosto y la primera quincena de septiembre 2014.

Papa criolla en Colombia

Esta variedad de papa es nativa de Colombia¹. También es conocida como yema de huevo, por su color amarillo. Es un tubérculo que se caracteriza por ser un alimento ampliamente demandado en el país, ya que es empleado como acompañante de algunos platos en su versión frita, o como ingrediente de sopas (tal es el caso del ajia-co) o para la fabricación de papas a la francesa, hojuelas (*chips*), preformados o encurtidos.

La producción de esta papa se realiza en suelos a una altura entre 2000 y 3500 msnm, y la zona óptima corresponde a áreas localizadas entre 2500 y 3000 msnm. En cuanto a las épocas de siembra, estas están sujetas a las condiciones climáticas; principalmente al régimen de lluvias y la ocurrencia de heladas. Frente a los procesos que se llevan a cabo en la producción, en un 90 % de los casos mantienen la técnica tradicional que hace uso intensivo de mano de obra o jornales, mientras que el 10 % adelanta el cultivo y las actividades complementarias con tecnología más avanzada, con maquinaria².

De esta manera, el presente artículo describe algunos aspectos sobre el abastecimiento de la papa criolla en las principales centrales mayoristas del país entre enero de 2013 y agosto de 2014. Asimismo, se identifican los departamentos y municipios productores de este alimento y sus respectivos envíos a las centrales. Finalmente, se analizan los precios y su relación con el abastecimiento en la Central Mayorista de Antioquia (CMA), teniendo en cuenta la representatividad en este mercado y su sitio de origen.

De acuerdo con los datos de estudio, se consideró el registro de ingreso de los volúmenes de la variedad criolla a las centrales, durante el año 2013, obteniendo un total de 121.532 toneladas (t). Mientras que para lo corrido del 2014 (hasta agosto) van 76.624 t. Si se compara el periodo de enero a agosto de 2013 con el mismo lapso de tiempo en el 2014, se identifica un descenso de 3.950 t en el abastecimiento, lo que equivale a una caída del 4,90 %.

Esta situación obedeció a los precios poco favorables para los agricultores en el 2013, por lo que las siembras se redujeron y, por tanto, se destinaron esas tierras a otros cultivos como arveja verde, frijol verde y habichuela, en el caso de Cundinamarca. Por su parte, en Nariño se mantuvieron las áreas pero los papicultores decidieron emplear menos semilla por hectárea, disminuyendo así la densidad de siembra. Sumado a esto, se reportaron daños en los cultivos de Toca y Siachoque, en Boyacá, por las heladas; y en otras zonas productoras afectó el verano y la presencia de polilla.

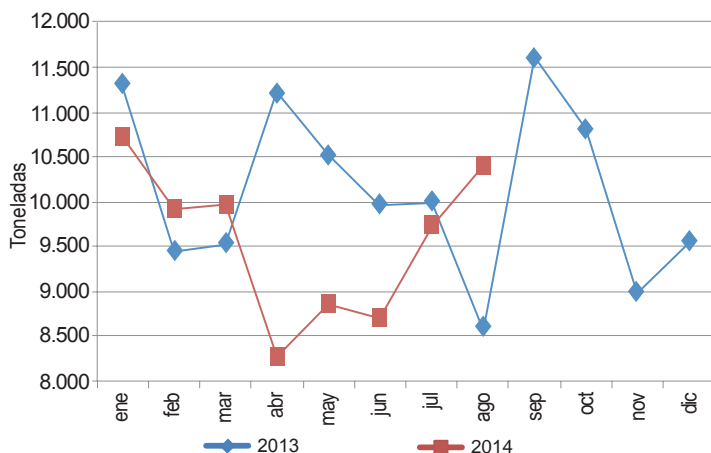
Ya en términos de abastecimiento por departamento, Cundinamarca fue el principal proveedor de este alimento a las centrales mayoristas, con un 52,65 %. Le siguieron Nariño, con 16,69 %; Antioquia, con una participación de 12,17 %; Norte de Santander, con el 9,49 %; y el restante 8,99 % de la producción fue despachado desde Cauca, Boyacá, Valle del Cauca, Santander y Tolima, y se importó otro porcentaje de países como Ecuador y Perú³ (gráfico 3).

Es importante anotar que Cundinamarca y Nariño concentraron el 69,34 % del acopio, teniendo como destino

¹ Recopilación de la investigación del sistema productivo de papa criolla, Convenio Sade 045/06; Secretaría de Agricultura y Desarrollo Económico (Gobernación de Cundinamarca) y Federación Colombiana de Productores de Papa (Fedepapa), 2009.

² Fedepapa, 2003; Ministerio de Ambiente, Vivienda y Desarrollo Territorial y Fedepapa, 2004.

³ La variedad papa criolla –más exactamente «Yema de huevo»– es un producto étnico autóctono y ancestral de Colombia que, con el tiempo, ha migrado a otros países. Por eso, hoy se cuenta con su presencia en Ecuador y Perú.

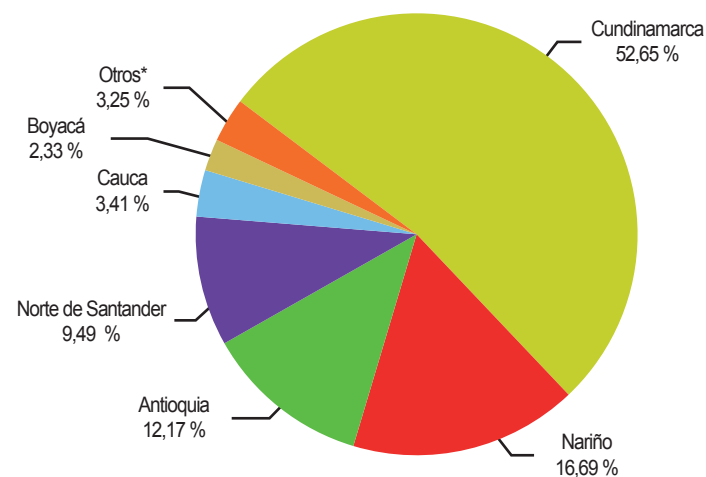
**Gráfico 2. Abastecimiento de papa criolla
2013 y 2014**


Fuente: DANE-SIPSA.

diez de las catorce centrales mayoristas donde el SIPSA tiene presencia con el componente de abastecimiento.

A nivel de municipios sobresalió la producción remitida desde Ipiales (Nariño), con 20.894 t que ingresaron a las centrales. Une (Cundinamarca) despachó 10.103 t. Pasto (Nariño) envió 9.843 t. En Norte de Santander, el municipio de Silos registró un total de carga de 8.837 t que se acopiaron en los mercados de abasto. Por su parte, desde Sonsón (Antioquia) se despacharon 8.468 t a las centrales mayoristas.

Es importante anotar que la zona tradicional y, por tanto, con la mayor área sembrada de este tubérculo, es Cundinamarca. Allí los cultivos se desarrollan en pequeñas parcelas de tierra, ya que estos son muy susceptibles a los cambios bruscos de temperatura; así, pues, como una forma de reducir el riesgo, los productores no tienen grandes extensiones de tierra.

**Gráfico 3. Participación departamental según la procedencia de papa criolla
2013 (enero) - 2014 (agosto)**


Fuente: DANE-SIPSA.

* Valle del Cauca, Santander, Tolima, Ecuador y Perú.

En cuanto al abastecimiento a las centrales, se destacó el mercado de abastos de Bogotá, Corabastos, donde se acopiaron un total de 98.320 t entre enero de 2013 y agosto de 2014. Es decir, allí se concentró el 49,62 % de los inventarios que llegaron a las plazas (198.157 t) monitoreadas por el SIPSA.

La razón para que este centro de acopio tenga la demanda más importante de papa criolla obedece a que tiene como potencial mercado la ciudad de Bogotá, que cuenta con una población superior a los siete millones de habitantes. A su vez sobresalen la cercanía y las buenas condiciones de la malla vial que conecta este nodo de demanda con las zonas productoras de Cundinamarca, lo que ha permitido reducir los tiempos de entrega, minimizando daños en la calidad del alimento, y responder a la demanda de este producto en fresco.

A Cavasa y Santa Helena, en Cali, ingresaron 42.508 t procedentes desde Ipiales, Pasto y Túquerres, en el departamento de Nariño. Luego está Medellín, que cuenta con los mercados de Coomerca y CMA que, en su conjunto, reportaron un inventario por 27.054 t de papa; con la particularidad de que se aprovisionaron de producto regional que llegó principalmente de Sonsón, El Santuario, La Unión, Marinilla y El Carmen de Viboral, en Antioquia.

Ya en el caso de Centroabastos, en Bucaramanga, y Cenabastos, en Cúcuta, los comercializadores mayoristas se abastecieron fundamentalmente de producto proveniente de Norte de Santander. Este hecho responde a la cercanía entre esta región y las dos centrales, de manera que se ingresaron 18.811 t de esta zona.

Los restantes mercados registraron cantidades inferiores a las 2.500 t, de enero de 2013 a agosto de 2014. Y se aprovisionaron de papa criolla de las diferentes zonas productoras.

Ahora bien, como elemento de análisis en términos de precios y sus volúmenes, se tomará a la CMA como caso de estudio por ser el segundo mercado con mayor acopio

**Tabla 1. Volúmenes de papa criolla acopiada en los mercados mayoristas
2013 (enero) - 2014 (agosto)**

Mercado mayorista	Toneladas
Corabastos	98.320
Central Mayorista de Antioquia	24.877
Santa Helena	21.400
Cavasa	21.108
Centroabastos	14.647
Cenabastos	7.689
Surabastos	2.495
Coomerca	2.176
Barranquillita	2.027
Mercar	1.516
Mercasa	1.016
Central de Abastos de Villavicencio	884
Total	198.157

Fuente: DANE-SIPSA.

de papa criolla y por atender la demanda de la segunda ciudad más grande de Colombia.

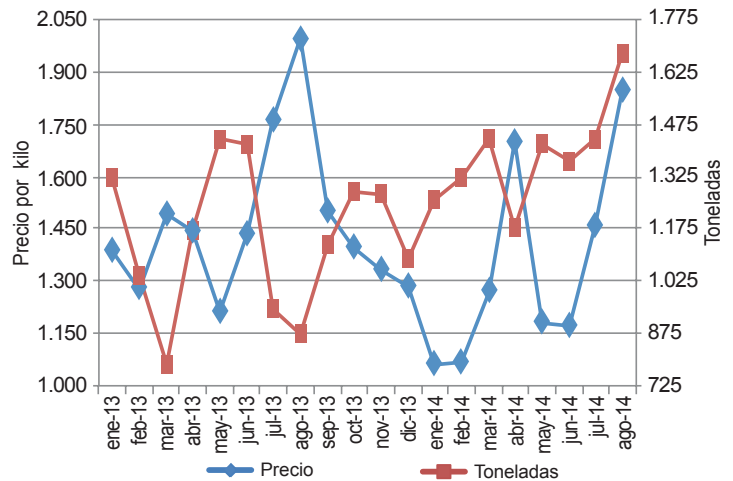
De esta manera, se observa que para el periodo en cuestión, el abastecimiento estuvo en un rango entre las 790 y 1.690 t. Donde los meses de mayor ingreso de carga fueron mayo de 2013 y marzo y agosto de 2014. En cambio, los meses de menor acopio fueron marzo y agosto de 2013; el primero como resultado de la Semana Santa de ese año, por lo que las labores de recolección se redujeron en las zonas productoras y la central no operó en esos días; y el mes de agosto respondió al paro agrario que tuvo lugar por esas fechas, lo cual retrasó las labores de recolección y, por ende, su despacho, pues fueron continuos los bloqueos de las carreteras por los manifestantes.

En cuanto a los precios, estos fueron coherentes con las variaciones de las toneladas de este tubérculo que se acopiaron en la CMA en buena parte del tiempo de estudio; por lo tanto, las cotizaciones oscilaron entre \$1.064 y \$1.997 el kilo. Y la mayor alza se registró para agosto de 2013.

Respecto a julio y agosto de 2014, se observó un incremento tanto de los precios como de las cantidades; este fue el resultado de un menor acopio de producto regional, por lo que los comercializadores se vieron en la obligación de proveerse de papa nariñense y caucana. Mas, sin embargo, se creó un diferencial de precios entre el tubérculo regional y el que ingresó de otras zonas, pues los compradores antioqueños remuneraron mejor el producto local de primera por su calidad, color y sabor.

En conclusión, de acuerdo con la información de abastecimiento del SIPSA, el ingreso de papa criolla entre enero

Gráfico 4. Precios y abastecimiento de la papa criolla en la CMA 2013 (enero) – 2014 (agosto)



Fuente: DANE-SIPSA.

y agosto de 2013 frente al mismo periodo, pero del 2014, reportó un descenso en el acopio. Dicha situación obedeció a las bajas remuneraciones y, por tanto, pérdidas económicas de los agricultores al momento de sacar su producto a los mercados, lo que motivó la reducción en la oferta de este tubérculo.

Respecto a la producción, el departamento de Cundinamarca fue el principal proveedor de las centrales de abastos con 104.331 t; es decir, el 52,65 % de los inventarios. En cuanto al destino, la central mayorista de Corabastos fue el principal acopiador, seguida de la Central Mayorista de Antioquia: aquella comercializó un total de 98.320 t y esta, 24.877 t. Otro aspecto a resaltar es que cada uno de estos mercados se aprovisionó de producto regional.

Horario de recolección Proyecto Abastecimiento de Alimentos

Territorial	Ciudad	Sitio	Punto de toma	Horario	Día		
Centro	Corabastos		Bodegas 11 a la 32, 81 y 82.	22:00-24:00	Domingo		
			Bodegas 1 a la 32, 81 y 82, importados, granos y procesados.	00:00-4:00 y 5:00-24:00	Lunes a viernes		
			Bodegas 11 a la 32, 81 y 82.	00:00-4:00	Sábado		
	Las Flores		Bodegas de pescados y lácteos	05:00-07:00	Martes a viernes		
			Peaje Salida Choachí	Entrada de vehículos	06:00-16:00		
	Bogotá D. C.	Peaje Patios		Salida de vehículos	06:00-16:00		
				Peaje Chusacá	Entrada de vehículos	06:00-21:00	
		Peaje Boquerón		Salida de vehículos	06:00-21:00		
				Peaje Siberia	Entrada de vehículos	06:00-16:00	
		Peaje Andes		Salida de vehículos	06:00-16:00		
				Peaje Calle 13	Entrada de vehículos	06:00-21:00	
					Salida de vehículos	06:00-21:00	
					Neiva	Surabastos	Puerta 1 (un carril)
			01:00-04:00	Martes			
		01:00-04:00 y 11:00-24:00	Jueves				
	01:00-04:00 y 07:00-11:00	Viernes					
Villavicencio	Central de Abastos de Villavicencio (CAV)	Puerta 1 (un carril)		14:00-22:00	Domingo		
				00:30-11:00	Lunes		
				05:00-11:00 y 22:00-24:00	Martes		



Territorial	Ciudad	Sitio	Punto de toma	Horario	Día
Centro	Villavicencio	Central de Abastos de Villavicencio (CAV)	Puerta 1 (un carril)	00:00-11:00	Miércoles
				10:00-24:00	Jueves
				00:00-11:00	Viernes
		Peaje Puente Amarillo	Entrada de vehículos	10:00-20:00	
				Salida de vehículos	06:00-16:00
		Peaje La Libertad	Entrada de vehículos	10:00-20:00	
				Salida de vehículos	06:00-16:00
		Peaje Ocoa	Entrada de vehículos	13:00-22:00	
				Salida de vehículos	06:00-16:00
		Peaje Pipiral	Entrada de vehículos	09:00-18:00	
Salida de vehículos	03:00-12:00				
Centro-orientado	Bucaramanga	Centroabastos	Entrada 1 (2 carriles)	00:00-6:00	Domingo
				02:00-24:00	Lunes
				00:00-24:00	Martes a sábado
		Peaje Berlín	Entrada de vehículos	07:00-18:00	
				Salida de vehículos	07:00-18:00
		Peaje Lebrija	Entrada de vehículos	07:00-18:00	
				Salida de vehículos	07:00-18:00
		Peaje Curos	Entrada de vehículos	07:00-18:00	
				Salida de vehículos	07:00-18:00
		Peaje Rionegro	Entrada de vehículos	07:00-18:00	
Salida de vehículos	07:00-18:00				
Centro-orientado	Cúcuta	Cenabastos	2 (calle principal, puertas 1, 2, 3, 4 y 5)	00:00-03:00	Domingo
				05:00-12:00 y 16:00-24:00	Lunes
				00:00-12:00 y 16:00-24:00	Martes a sábado
		Nueva Sexta	Ronda a toda la plaza	05:00-12:00	
				05:00-12:00	
		Peaje El Zulia	Entrada de vehículos	05:00-19:00	
				Salida de vehículos	05:00-19:00
		Peaje Acacios	Entrada de vehículos	05:00-19:00	
				Salida de vehículos	05:00-19:00
		Peaje Puente Internacional Simón Bolívar	Entrada de vehículos	14:00-17:30	
Salida de vehículos	14:00-17:30				
Peaje Puente Internacional Francisco de Paula Santander	Entrada de vehículos	07:30-11:30 y 14:00-17:30			
		Salida de vehículos	07:30-11:30 y 14:00-17:30		
Centro-occidente	Pereira	Mercasa	Puerta 1	15:00-24:00	Domingo
				00:00-18:00	Lunes y miércoles
				06:00-24:00	Martes y jueves
				00:00-21:00	Viernes
				03:30-11:00 y 14:00-17:00	Lunes
	Armenia	Mercar	Puerta 1	05:00-09:00	Martes
				06:00-12:00 y 14:00-18:00	Miércoles y viernes
				03:30-09:00	Jueves
				04:00-08:00	Sábado
Noroccidente	Medellín	Central Mayorista de Antioquia (CMA)	Bloques de la Central Mayorista de Antioquia	02:00-10:30	Lunes a sábado
		Coomerca	Puerta 4 y bodegas	01:00-11:30	
				Entrada de vehículos	22:00-24:00
		Peaje Versalles	Entrada de vehículos	22:00-24:00	
				Salida de vehículos	00:00-13:30
		Peaje Guarne	Entrada de vehículos	00:00-13:30	
				Salida de vehículos	00:00-13:30
		Peaje Hatillo	Entrada de vehículos	05:00-19:00	
				Salida de vehículos	05:00-19:00
Peaje San Cristóbal	Entrada de vehículos	05:00-19:00			
		Salida de vehículos	05:00-19:00		
Suroccidente	Cali	Santa Helena	Se realizan varias rondas en las calles del mercado de Santa Helena, donde se descargan los productos agrícolas.	06:30-13:00 y 17:00-24:00	Lunes
				00:00-03:00, 13:30-16:30 y 19:00-24:00	Martes
				00:00-17:00 y 19:00-24:00	Miércoles
				00:00-03:00 y 07:00-24:00	Jueves
				00:00-13:00 y 19:00-24:00	Viernes
		Cavasa	Entrada 1 (un carril)	00:00-03:00, 05:30-09:30 y 19:00-24:00	Sábado
				06:00-24:00	Domingo y miércoles
				00:00-12:00	Lunes y jueves
				06:00-10:00	Martes
				06:00-11:00	Viernes
Norte	Barranquilla	Barranquillita	Rondas por sectores de boliche, parqueaderos y verduras	06:00-11:00	Sábado
				18:00-24:00	Domingo
				00:00-02:30 y 08:00-17:00	Lunes y viernes
				08:00-17:00 y 18:00-24:00	Martes y jueves
				00:00-02:30	Miércoles