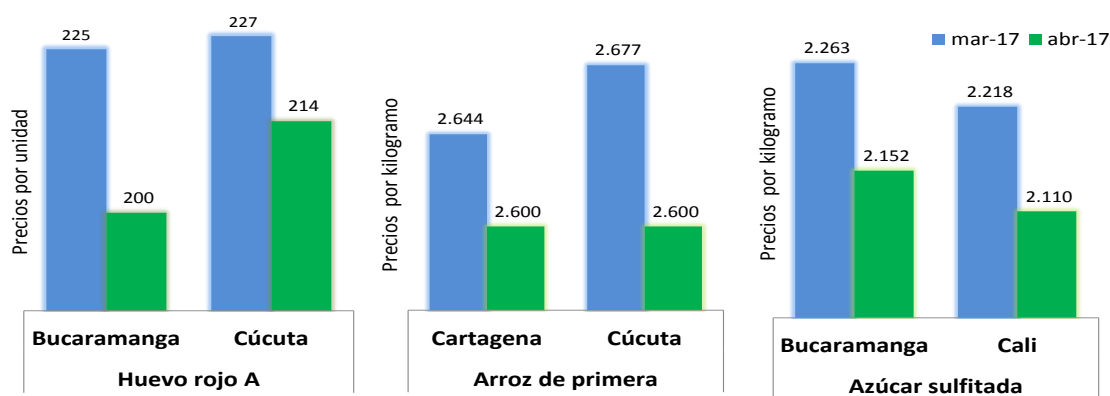


## En abril de 2017 cayeron las cotizaciones de los lácteos y huevos, los granos y cereales, los productos procesados y las frutas

Precios mayoristas de los huevos, arroz de primera y azúcar sulfitada

Marzo- abril 2017



Fuente DANE-SIPSA



- En el cuarto mes del año se registró un descenso en los precios mayoristas del huevo rojo A, en 20 de los 24 mercados donde se negoció.
- En el mes de abril de 2017 se observó un descuento en los precios del azúcar sulfitada, las pastas alimenticias, el aceite vegetal y la salsa de tomate.
- Se cotizó a menor precio el arroz de primera, la lenteja importada, la arveja verde seca importada, y los frijoles bolón y calima.
- Bajó la cotización de la manzana verde importada en 36 de los 37 mercados donde se comercializó, por un mayor ingreso del producto.

Director  
Mauricio Perfetti del Corral

Subdirector  
Carlos Felipe Prada Lombo

Director de Metodología y Producción  
Estadística (e)  
Eduardo Efraín Freire Delgado

Sistema de información de precios y abastecimiento del sector

agropecuario- SIPSA

Abril de 2017

# COMUNICADO DE PRENSA

COMUNICACIÓN INFORMATIVA (DANE)



DANE  
Para tomar decisiones



En el mes de abril respecto a marzo, descendieron los precios de los huevos rojos tipo A, AA y B, el arroz de primera, el azúcar sulfitada, la manzana, la pera y lulo. El huevo rojo tipo A descendió en 20 de los 24 mercados donde se negoció y el arroz de primera en 28 de los 33 mercados

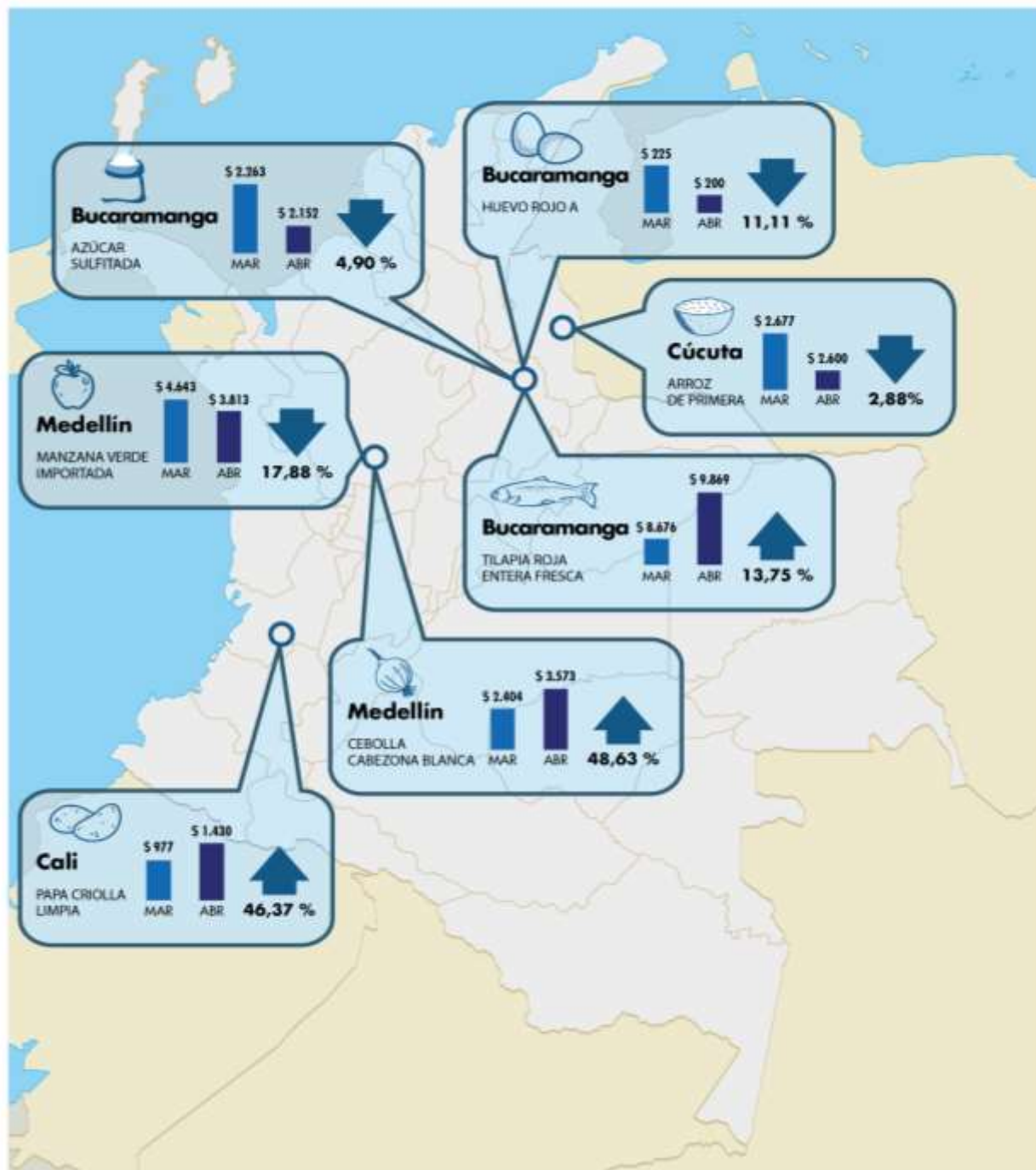
En abril de 2017, se reportó un descenso en las cotizaciones mayoristas de los huevos rojos tipos A, AA y B. El huevo rojo tipo A descendió en 20 de los 24 mercados donde se negoció. La reducción estuvo motivada por una mayor oferta desde las granjas establecidas en Valle del Cauca, Antioquia, Santander y Atlántico. En Bucaramanga la unidad se ofreció a \$200, un 11,11% menos que en el mes anterior cuando se comercializó a \$225.

En cuanto a la reducción del precio del azúcar sulfitada, esta se dio por la mayor oferta de producto procedente de los ingenios de Valle del Cauca. En Bucaramanga se registró una reducción del 4,90%, transándose el kilo a \$2.152 en abril y a \$2.263 en marzo.

Durante este periodo, se registró una tendencia a la baja en los precios del arroz de primera, la lenteja importada, la arveja verde seca importada, los frijoles bolón y calima. En el caso del arroz de primera se evidenció en 28 de los 33 mercados donde se negoció, teniendo en cuenta el aumento de la oferta procedente de los molinos de Meta y Tolima. En Cúcuta el kilo se ofreció a \$2.600, un 2,88% menos que en el mes anterior, cuando se negoció a \$2.677.

En el grupo de las frutas se reportó una reducción en las cotizaciones de la manzana verde importada, la pera importada, el lulo, la mora de Castilla, la manzana royal gala importada y la papaya Maradol. Disminuyó la cotización de la manzana verde importada en 36 de los 37 mercados donde se comercializó. Las fuentes afirmaron que la reducción obedeció al ingreso de más cantidad de la fruta importada. En Medellín la caída fue 17,88% y el kilo se negoció a \$3.813 en abril y a \$4.643 en marzo.

## Principales variaciones de los precios mayoristas de los alimentos Marzo - abril 2017



# COMUNICADO DE PRENSA

COMUNICACIÓN INFORMATIVA (DANE)



Por cuarto mes consecutivo se registró un incremento en los precios de la cebolla cabezona blanca en los 32 mercados donde se negoció, debido a que continúa bajando la producción en Boyacá y Cundinamarca, donde los cultivos se vieron afectados por las lluvias. En Medellín, por ejemplo, el kilo se vendió a \$3.573, 48,63% más que en marzo cuando se ofreció a \$2.404.

Aumentó la cotización de la arveja verde en vaina pues se registró el ingreso de una menor cantidad de la leguminosa en el departamento de Nariño, Boyacá, Norte de Santander, Antioquia y Cundinamarca. Esta situación se presentó en 32 de los 35 mercados donde se vendió. En Bogotá el kilo se negoció a \$4.366, un 31,39% más que en el mes anterior.

También subieron los precios mayoristas de la papa criolla limpia, el plátano hartón verde y algunas papas negras como la suprema y la parda pastusa. Las cotizaciones de la papa criolla limpia subieron por tercer mes consecutivo pues fue poco el ingreso desde Norte de Santander, la Sabana de Bogotá y el oriente antioqueño. En Cali el incremento fue 46,37% y el kilo se negoció a \$1.430 en abril y a \$977 en marzo.

---

## ACERCA DE SISTEMA DE INFORMACIÓN DE PRECIOS Y ABASTECIMIENTO DEL SECTOR AGROPECUARIO-SIPSA

---

El Sistema de Información de Precios y Abastecimiento del Sector Agropecuario (SIPSA) cuenta con tres componentes: Precios mayoristas, Abastecimiento de alimentos e Insumos y factores asociados a la producción.

El componente de Precios mayoristas tiene por objeto la recolección, el análisis y la difusión de la información de las cotizaciones que se capturan en los principales mercados mayoristas del país.

El SIPSA busca analizar el comportamiento de los precios a través del seguimiento de los mercados nacionales y regionales y de la identificación y el análisis de los factores y hechos económicos que determinan y afectan los precios a lo largo de la cadena de comercialización.

El sistema toma la información de precios en 58 mercados, en los días y horas establecidos de mayor movimiento en cada uno de ellos. El SIPSA recoge información para una canasta superior a los 350 productos clasificada en ocho grandes grupos: verduras y hortalizas; frutas frescas; tubérculos, raíces y plátanos; granos y cereales; huevos y lácteos; carnes; pescados; y productos procesados.

# COMUNICADO DE PRENSA

COMUNICACIÓN INFORMATIVA (DANE)



**DANE**  
Para tomar decisiones



*Para contactar a la oficina de prensa escribanos a [oprensa@dane.gov.co](mailto:oprensa@dane.gov.co), o comuníquese al teléfono 597 8300. Extensiones 2298, 3025 2515, 2367,3025, 2230 y 2366*

*Departamento Administrativo Nacional de Estadística (DANE)*

*Bogotá, D.C. – Colombia*

*[www.dane.gov.co](http://www.dane.gov.co)*

*@DANE\_Colombia*

*[www.facebook.com/DANEColombia](http://www.facebook.com/DANEColombia)*