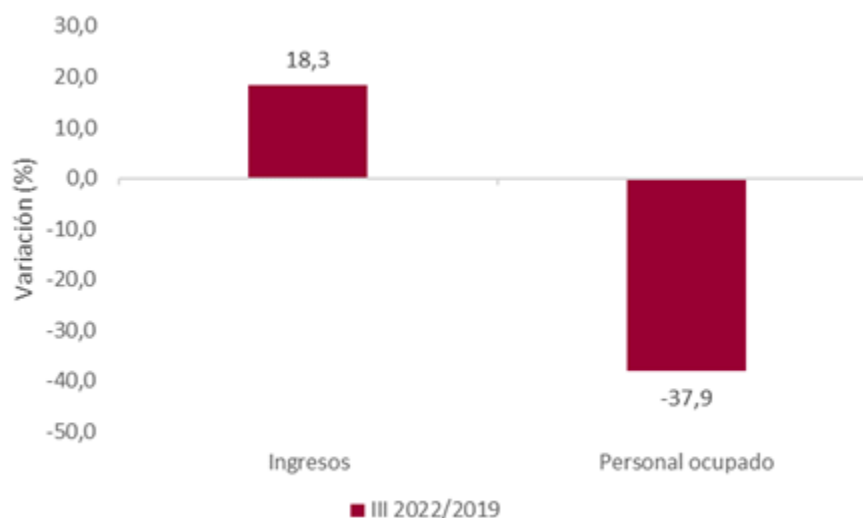


Muestra Trimestral de Agencias de viaje (MTA)

III trimestre de 2022

Gráfico 1. Variación trienal de los ingresos nominales y personal ocupado
Total nacional
III trimestre 2022/2019^P



Fuente: DANE, Muestra Trimestral de Agencias de viaje (MTA).
P: provisional

- Introducción
- Evolución general
- Ingresos nominales

- Personal ocupado
- Ficha metodológica
- Glosario

Introducción

Como parte importante del sector turismo en Colombia, contar con indicadores de Agencias de Viaje se constituye en una necesidad del Sistema Estadístico Nacional (SEN), específicamente, con indicadores que permitan evaluar la dinámica del sector y orienten la formulación y diagnóstico de la política económica nacional.

En este sentido, desde julio de 2004, el DANE implementó la Muestra Trimestral de Agencias de Viaje (MTA), que es una investigación complementaria a la Encuesta Anual de Servicios, de cara a enfrentar la necesidad de contar con indicadores de evolución a corto plazo de actividades de las empresas que operan en el sector de asesoramiento, planificación y organización de viajes, venta de planes turísticos y tiquetes de viaje.

La muestra es representativa a nivel nacional de las unidades económicas formalmente establecidas en el país y dedicadas a prestar servicios de planificación de viajes.

1. Evolución General

1.1 Variación trienal de ingresos nominales y personal ocupado

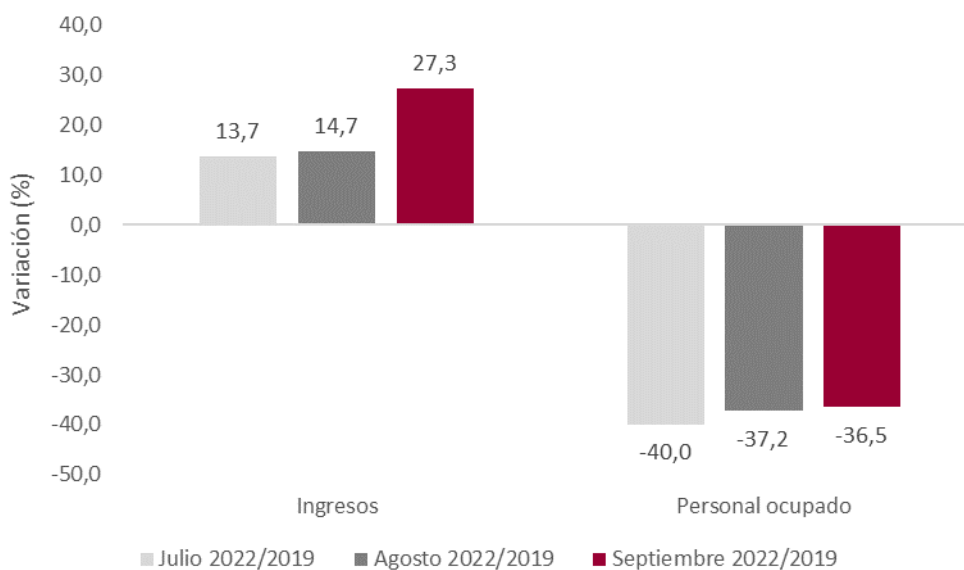
En el tercer trimestre de 2022 las agencias de viaje registraron una variación trienal de 18,3% en ingresos nominales y -37,9% en el personal ocupado. En la desagregación mensual de las variaciones trienales del ingreso nominal y personal ocupado para los tres meses que comprenden el trimestre de referencia se presenta que:

- Los ingresos nominales para el mes de julio, agosto y septiembre aumentaron 13,7%, 14,7% y 27,3% respectivamente.
- El personal ocupado en julio, agosto y septiembre disminuyó 40,0%, 37,2% y 36,5%, respectivamente.

Gráfico 2. Variación trienal de ingresos nominales y personal ocupado

Comportamiento mensual

III trimestre 2022P / III trimestre 2019^P



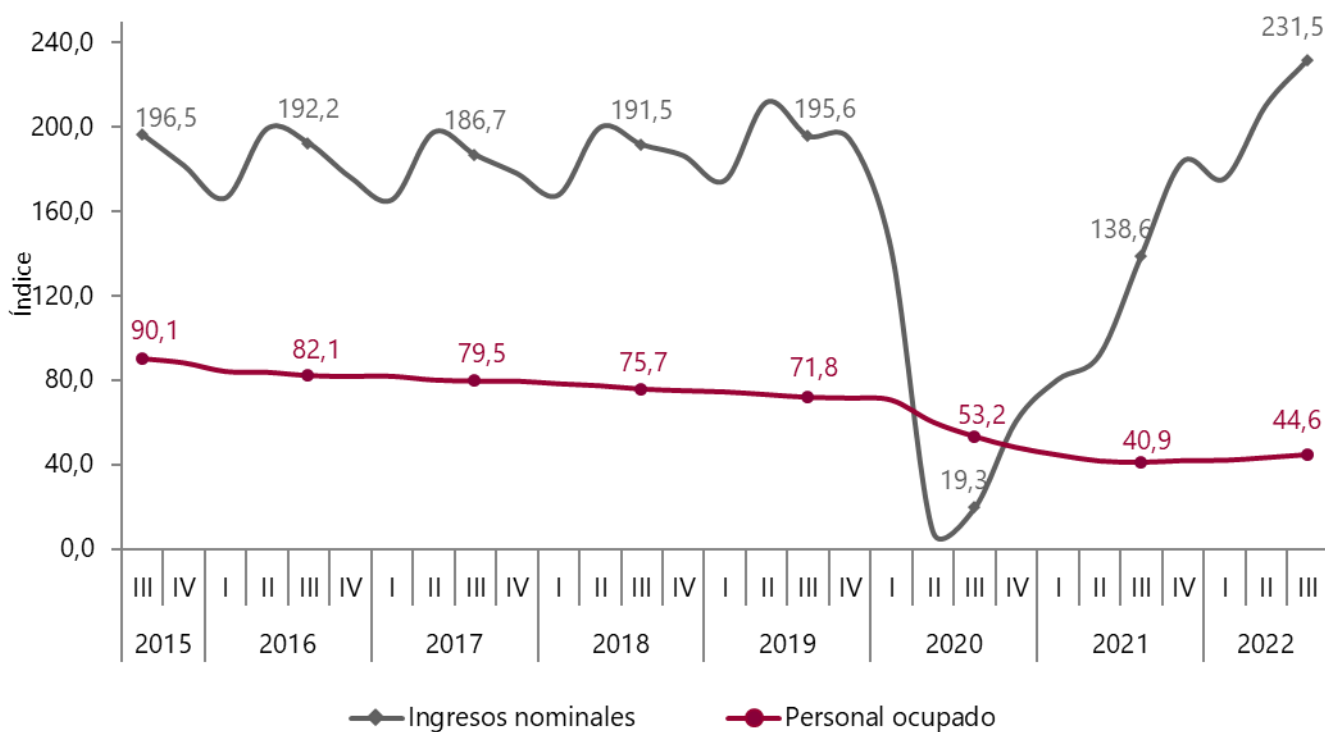
Fuente: DANE, Muestra Trimestral de Agencias de viaje (MTA).

P: provisional

1.2 Índice trimestral de ingresos nominales y personal ocupado

Para el tercer trimestre de 2022, el índice de los ingresos nominales fue 231,5 y el del personal ocupado fue 44,6.

Gráfico 3. Índice trimestral de ingresos nominales y personal ocupado
Total nacional
2015 (III trimestre) – 2022 (III trimestre) ^P



Fuente: DANE, Muestra Trimestral de Agencias de viaje (MTA).
P: provisional

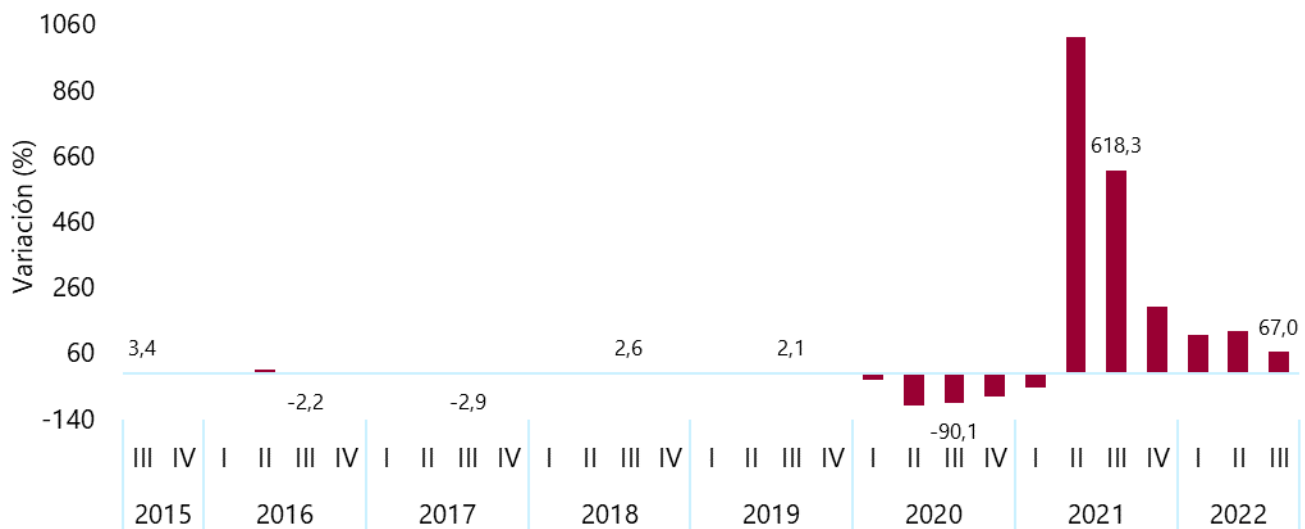
2. Ingresos nominales

2.1 Variaciones

2.1.1 Variación anual

En el tercer trimestre de 2022, los ingresos nominales de las agencias de viaje presentaron una variación de 67,0% frente al mismo trimestre de 2021.

Gráfico 4. Variación anual de ingresos nominales
Total nacional
2015 (III trimestre) – 2022 (III trimestre) P



Fuente: DANE, Muestra Trimestral de Agencias de viaje (MTA).
P: provisional

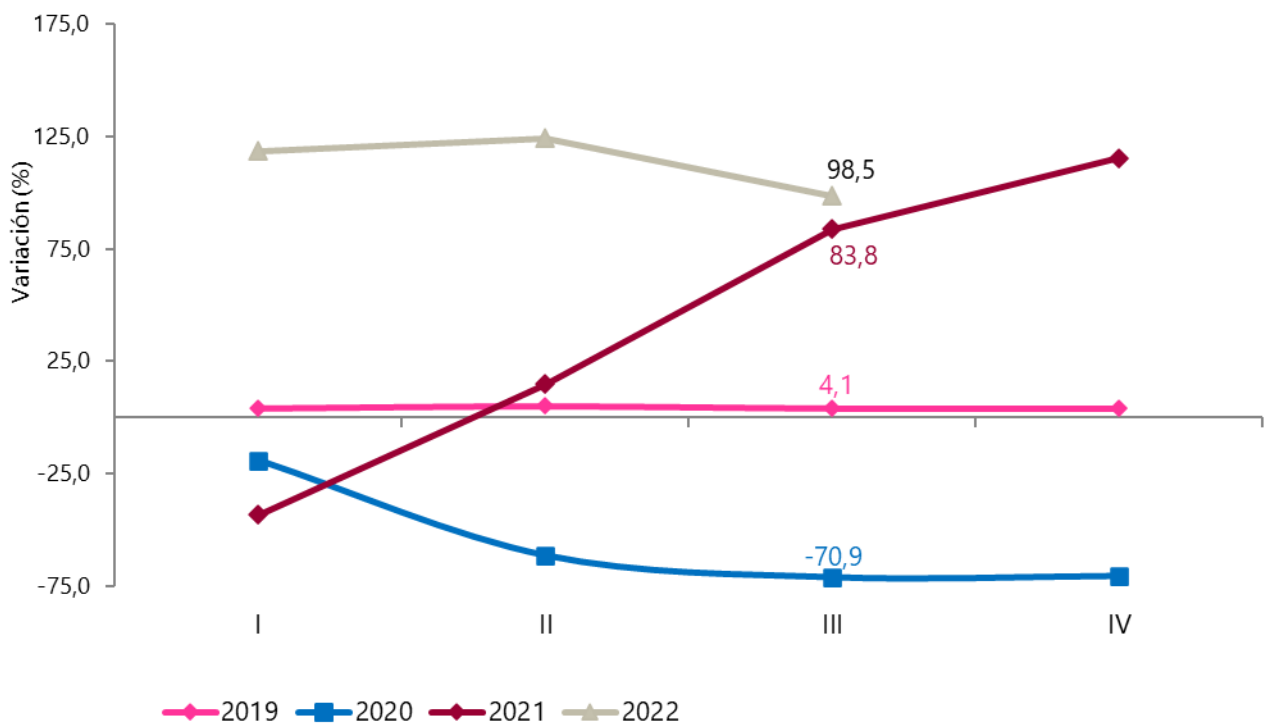
2.1.2 Variación año corrido

En lo corrido del año hasta el tercer trimestre de 2022, los ingresos nominales de las agencias de viaje presentaron una variación de 98,5%, en comparación con el mismo periodo de 2021.

Gráfico 5. Variación año corrido de los ingresos nominales

Total nacional

2019 (I trimestre) – 2022 (III trimestre) ^P



Fuente: DANE, Muestra Trimestral de Agencias de viaje (MTA).

P: provisional

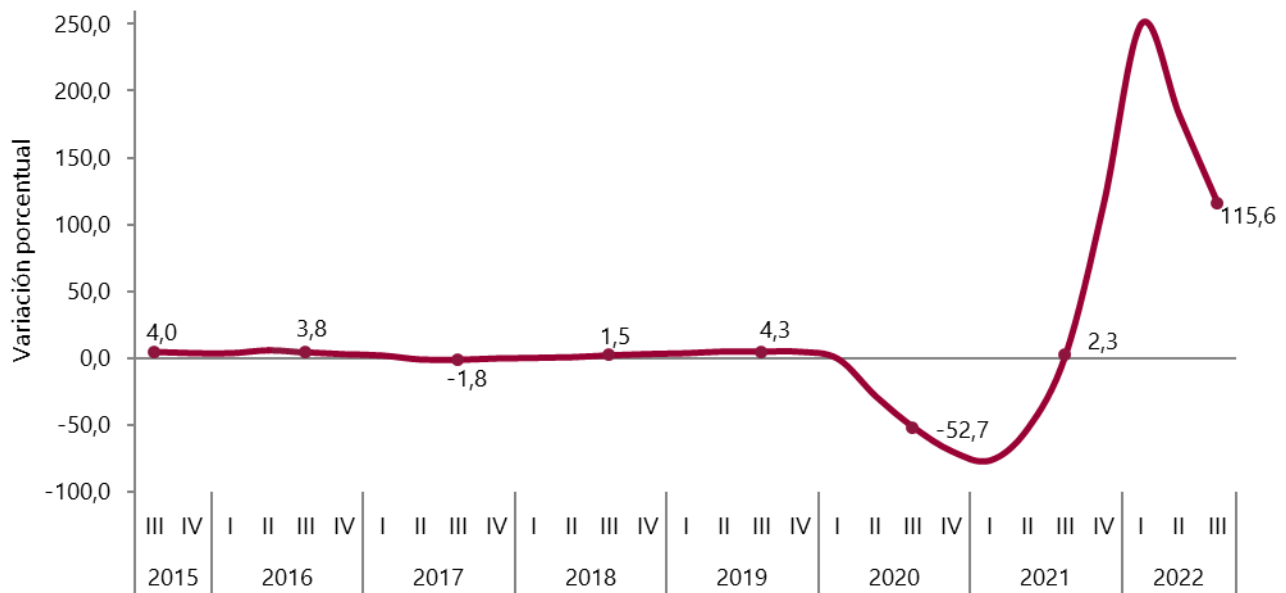
2.1.3 Variación acumulada doce meses

En los últimos doce meses hasta el tercer trimestre de 2022, los ingresos nominales de las agencias de viaje aumentaron 115,6% en comparación con el mismo periodo de 2021.

Gráfico 6. Variación acumulada doce meses de los ingresos nominales

Total nacional

2015 (III trimestre) – 2022 (III trimestre) ^P



Fuente: DANE, Muestra Trimestral de Agencias de viaje (MTA).

P: provisional

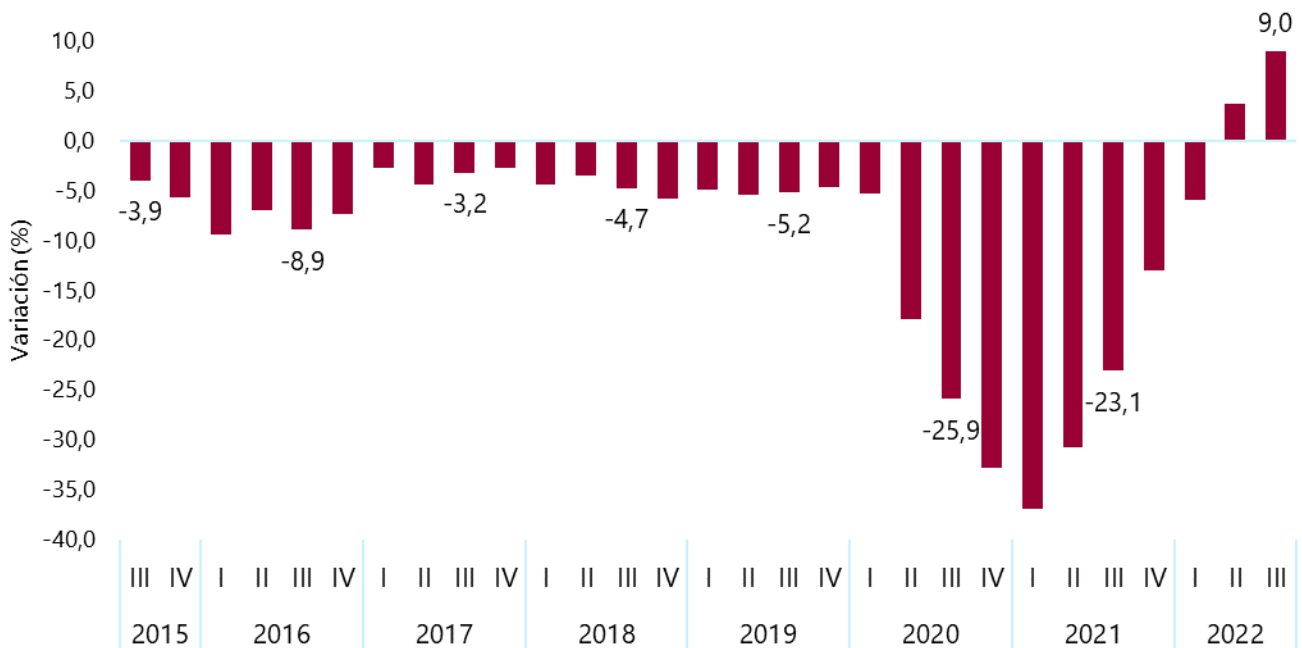
3. Personal Ocupado

3.1 Variaciones

3.1.1 Variación anual

En el tercer trimestre de 2022, el personal ocupado de las agencias de viaje aumentó 9,0% en relación con el mismo trimestre de 2021.

Gráfico 7. Variación anual del personal ocupado
Total nacional
2015 (III trimestre) – 2022 (III trimestre) ^P

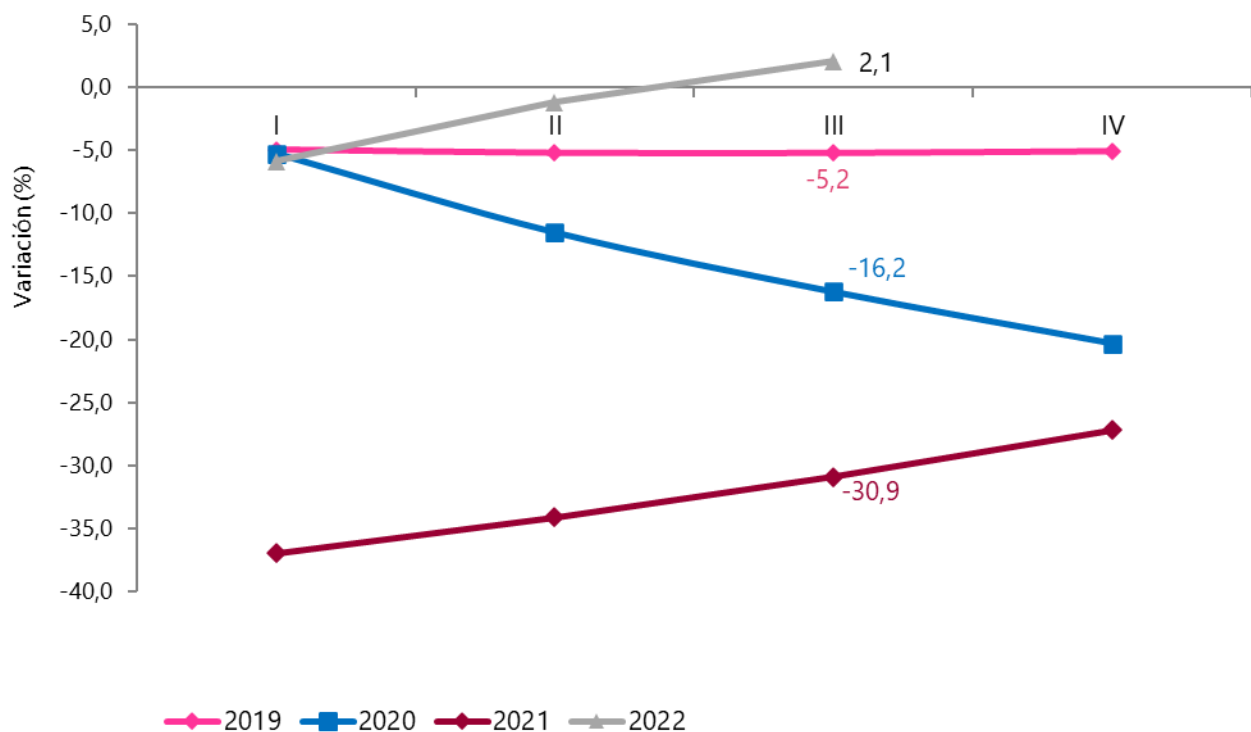


Fuente: DANE, Muestra Trimestral de Agencias de viaje (MTA).
P: provisional

3.1.2 Variación año corrido

En lo corrido del año hasta el tercer trimestre de 2022, el personal ocupado de las agencias de viaje aumentó 2,1% en relación con el mismo período de 2021.

Gráfico 8. Variación año corrido del personal ocupado
Total nacional Total nacional
2019 (I trimestre) - 2022 (III trimestre) ^P



Fuente: DANE, Muestra Trimestral de Agencias de viaje (MTA).

P: provisional

3.1.3 Variación acumulada doce meses

En los últimos doce meses hasta el tercer trimestre de 2022, el personal ocupado de las agencias de viaje disminuyó 2,1% en relación con el mismo periodo de 2021.

Gráfico 9. Variación acumulada doce meses del personal ocupado

Total nacional

2015 (III trimestre) – 2022 (III trimestre) ^P



Fuente: DANE, Muestra Trimestral de Agencias de viaje (MTA).

P: provisional

Ficha Metodológica

- a. Marco de la muestra: Encuesta Anual de Servicios (EAS) 2004.
- b. Unidad estadística: Es la empresa que de manera exclusiva o predominante se dedica a la prestación de servicios de interés, dentro del territorio nacional y respecto de la cual exista o pueda recopilarse información.
- c. Cobertura (representatividad de los resultados): se entregan resultados para el total nacional.
- d. Universo de estudio: son las unidades económicas formalmente establecidas (con NIT y registro mercantil) ubicadas en el territorio nacional dedicadas a prestar los servicios asesoramiento y planificación en materia de viajes, la organización de viajes, transporte y suministro de tiquetes de viaje.
- e. Población objetivo: coincide con el universo de estudio.
- f. Clasificación estadística: Clasificación Industrial Internacional Uniforme -CIIU, Revisión 4.0 A.C., en el grupo 791 actividades de agencias de viajes.
- g. Tamaño de muestra: la muestra está dirigida a 154 agencias de viajes, de las cuales 117 son de inclusión forzosa y 37 son de inclusión probabilística.
- h. Indicadores de calidad para el III trimestre de 2022:
 - Porcentaje de cobertura fue 99,22%
 - Para los ingresos el porcentaje de cobertura fue 99,88%
 - Para el personal el porcentaje de cobertura fue 99.78%
 - La tasa de no respuesta fue de 0,98%
 - La tasa de imputación fue 0,98%
 - Tasa de imputación para los ingresos fue 012%
 - Tasa de imputación para el personal fue 0,22%

i. Variaciones:

$$\text{Variación anual} = \left(\frac{\text{valor trimestre año actual} - \text{valor trimestre año anterior}}{\text{valor trimestre año anterior}} \right) * 100$$

$$\text{Variación año corrido} = \left(\frac{\text{valor trimestres transcurridos año de referencia} - \text{valor trimestres transcurridos año anterior}}{\text{valor trimestres transcurridos año anterior}} \right) * 100$$

$$\text{Variación doce meses} = \left(\frac{\text{valor de los 4 últimos trimestres transcurridos} - \text{valor de los mismos trimestres transcurridos del año anterior}}{\text{valor de los trimestres transcurridos del año anterior}} \right) * 100$$

Glosario

Las definiciones que se citan a continuación provienen de la Clasificación Industrial Internacional Uniforme de todas las actividades económicas CIIU revisión 4.0 adaptada para Colombia (1998), de las Recomendaciones Internacionales para Estadísticas de Turismo (2008), y algunas correspondientes a conceptos propios de la investigación.

Clasificación Industrial Internacional Uniforme de las actividades Económicas (CIIU): es la clasificación internacional de referencia de las actividades económicas productivas. Su principal finalidad es facilitar un conjunto de categorías de actividad que pueda utilizarse para la elaboración de estadísticas por actividades.

Servicios: productos heterogéneos generados cada vez que son solicitados sobre los cuales no recaen derechos de propiedad por parte del usuario y no pueden ser negociados por separado de su producción, transportados o almacenados.

Empresa: entidad institucional en su calidad de productora de bienes y servicios. Para efectos de las estadísticas económicas, empresa es toda unidad económica o combinación de unidades económicas, propietaria o administradora que, actuando bajo una denominación jurídica única, abarca y controla directa o indirectamente todas las funciones y actividades necesarias para el desarrollo y realización del objeto social para el que fue creada.

Agencias de viaje: empresas comerciales, constituidas por personas naturales o jurídicas, que debidamente autorizadas se dediquen profesionalmente al ejercicio de actividades turísticas dirigidas a la prestación de servicios, directamente o como intermediarios entre los viajeros y proveedores de los servicios" (Artículo 84: Ley 300 del 26 de julio de 1996).



@DANE_Colombia



/DANEColombia



/DANEColombia



DANEColombia

Si requiere información adicional, contáctenos a través del correo

contacto@dane.gov.co

Departamento Administrativo Nacional de Estadística -DANE-
Bogotá D.C., Colombia

www.dane.gov.co