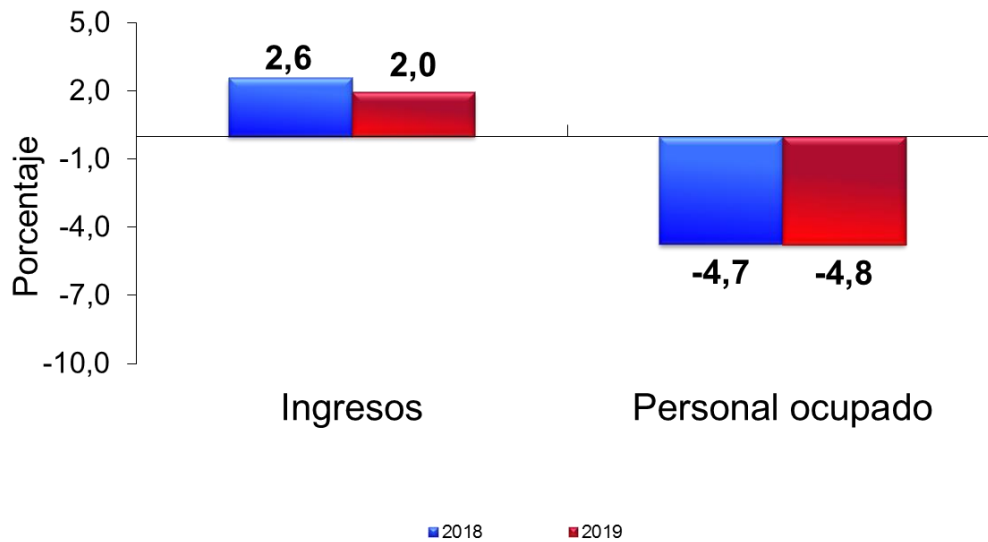


# Muestra Trimestral de Agencias de viaje (MTA)

III trimestre de 2019

**Gráfico 1. Variación anual de los ingresos nominales y personal ocupado**  
Total nacional  
2018– 2019 (III trimestre)<sup>P</sup>



**Fuente:** DANE, MTA.  
P: provisional

- Introducción
- Evolución general
- Ingresos nominales
- Personal ocupado
- Ficha metodológica
- Glosario

## **INTRODUCCIÓN**

Como parte importante del sector turismo en Colombia, contar con indicadores de Agencias de Viaje se constituye en una necesidad del Sistema Estadístico Nacional (SEN), concretamente con indicadores que permitan evaluar la dinámica del sector y orienten la formulación y diagnóstico de la política económica nacional.

En este sentido, desde julio de 2004, el DANE implementó la Muestra Trimestral de Agencias de Viaje (MTA), que es una investigación complementaria a la Encuesta Anual de Servicios, de cara a enfrentar la necesidad de contar con indicadores de evolución a corto plazo de actividades de las empresas que operan en el sector de asesoramiento, planificación y organización de viajes, venta de planes turísticos y tiquetes de viaje.

La muestra es representativa a nivel nacional de las unidades económicas formalmente establecidas en el país y dedicadas a prestar servicios de planificación de viajes.

## 1. EVOLUCIÓN GENERAL

**Tabla 1. Variación de ingresos nominales y personal ocupado**  
**Total nacional**  
**2008– 2019 (III trimestre)P**

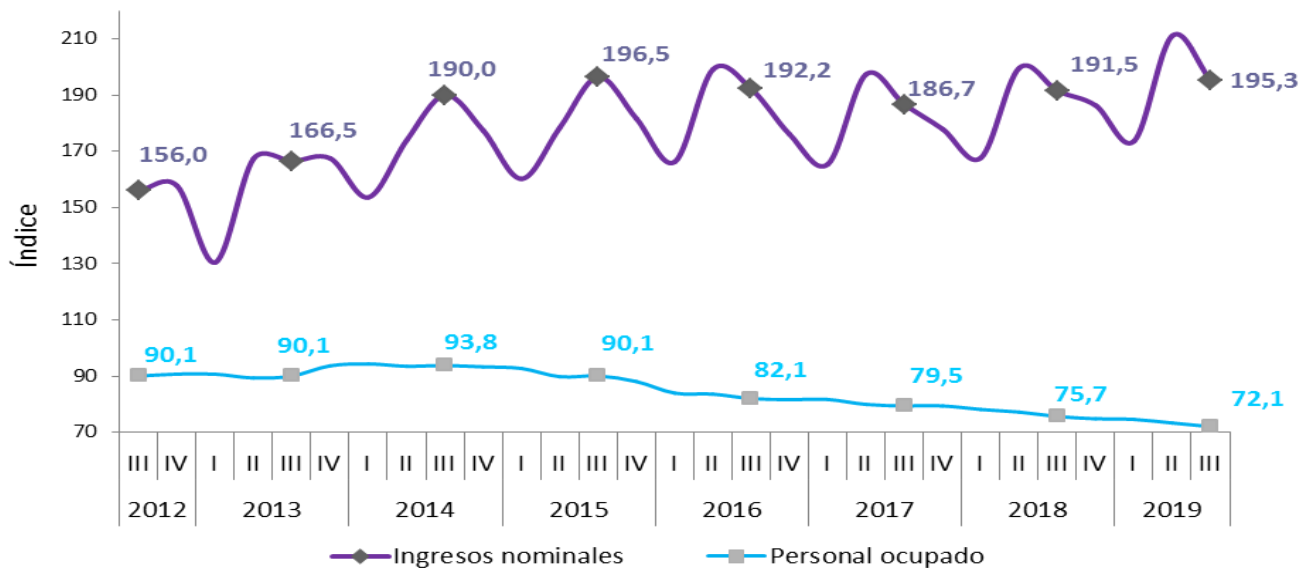
Años y trimestres		Variación (%)					
		Anual		Año corrido		Últimos 12 meses	
		Ingresos Nominales	Personal ocupado	Ingresos Nominales	Personal ocupado	Ingresos Nominales	Personal ocupado
2008	I	7,0	7,2	7,0	7,2	8,1	4,4
	II	1,7	3,3	4,2	5,2	5,1	4,9
	III	0,5	0,1	2,9	3,5	3,7	4,2
	IV	3,4	-7,3	3,0	0,7	3,0	0,7
2009	I	-5,8	-13,1	-5,8	-13,1	0,2	-4,4
	II	2,2	-12,0	-1,6	-12,6	0,3	-8,2
	III	6,6	-12,5	1,3	-12,6	1,8	-11,2
	IV	-5,9	-11,1	-0,7	-12,2	-0,7	-12,2
2010	I	6,9	-8,2	6,9	-8,2	2,1	-11,0
	II	-2,0	-6,2	2,1	-7,2	1,0	-9,6
	III	-5,0	-2,9	-0,5	-5,8	-2,0	-7,2
	IV	-3,6	2,1	-1,3	-3,9	-1,3	-3,9
2011	I	3,2	1,4	3,2	1,4	-2,0	-1,5
	II	18,3	2,9	11,1	2,2	3,0	0,9
	III	16,0	2,8	12,8	2,4	8,5	2,3
	IV	17,1	1,8	13,9	2,3	13,9	2,3
2012 <sup>P</sup>	I	14,6	4,6	14,6	4,6	16,5	3,0
	II	3,2	1,0	8,2	2,8	12,3	2,5
	III	1,9	0,9	6,0	2,1	8,6	2,1
	IV	3,3	1,0	5,2	1,8	5,2	1,8
2013 <sup>P</sup>	I	-6,0	1,0	-6,0	1,0	0,7	1,0
	II	7,1	-0,5	0,9	0,3	1,8	0,6
	III	6,7	0,0	2,9	0,2	3,0	0,4
	IV	6,2	3,2	3,8	0,9	3,8	0,9
2014 <sup>P</sup>	I	17,7	4,0	17,7	4,0	9,1	1,7
	II	3,9	4,7	10,0	4,3	8,2	3,0
	III	14,1	4,2	11,5	4,3	10,1	4,0
	IV	5,9	-0,4	10,0	3,1	10,0	3,1
2015 <sup>P</sup>	I	4,3	-1,7	4,3	-1,7	7,1	1,6
	II	2,6	-4,0	3,4	-2,8	6,7	-0,5
	III	3,4	-3,9	3,4	-3,2	4,0	-2,5
	IV	2,4	-5,6	3,1	-3,8	3,1	-3,8
2016 <sup>P</sup>	I	3,7	-9,4	3,7	-9,4	3,0	-5,7
	II	11,6	-6,9	7,9	-8,2	5,3	-6,5
	III	-2,2	-8,9	4,2	-8,4	3,8	-7,7
	IV	-3,1	-7,3	2,4	-8,2	2,4	-8,2
2017 <sup>P</sup>	I	-0,5	-2,7	-0,5	-2,7	1,4	-6,5
	II	-0,9	-4,4	-0,7	-3,5	-1,7	-5,9
	III	-2,9	-3,2	-1,5	-3,4	-1,8	-4,4
	IV	1,0	-2,8	-0,9	-3,3	-0,9	-3,3
2018 <sup>P</sup>	I	1,4	-4,4	1,4	-4,4	-0,4	-3,7
	II	1,2	-3,4	1,3	-3,9	0,1	-3,4
	III	2,6	-4,7	1,7	-4,2	1,5	-3,8
	IV	4,7	-5,7	2,4	-4,6	2,4	-4,6
2019 <sup>P</sup>	I	3,5	-4,5	3,5	-4,5	2,9	-4,6
	II	5,8	-5,0	4,7	-4,8	4,2	-5,0
	III	2,0	-4,8	3,8	-4,8	4,0	-5,0

Fuente: DANE - MTA  
p: Cifra provisional

Fuente: DANE, MTA.  
P: provisional

A continuación se presentan los índices de los ingresos y del personal ocupado:

**Gráfico 2. Índice trimestral de ingresos nominales y personal ocupado\***  
**Total nacional**  
**2012 (III trimestre) – 2019 (III trimestre)<sup>P</sup>**



**Fuente:** DANE, MTA.

P: provisional

## 2. INGRESOS NOMINALES

A continuación, se presentan las variaciones de los ingresos nominales al III trimestre de 2019:

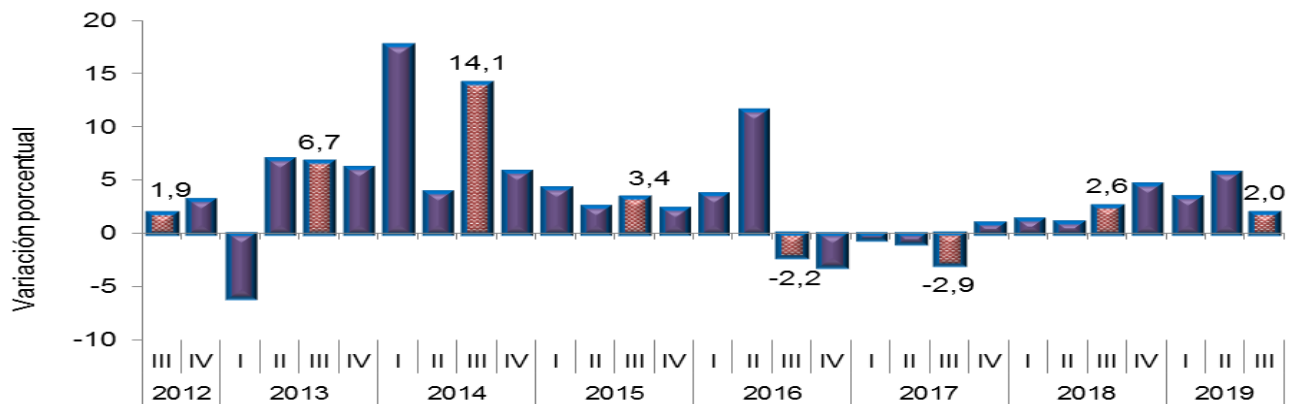
- En el tercer trimestre de 2019, los ingresos nominales de las agencias de viaje aumentaron 2,0% en relación con el tercer trimestre de 2018. (Gráfico 3)
- En lo corrido del año hasta el tercer trimestre de 2019, los ingresos nominales de las agencias de viaje aumentaron 3,8%, en comparación al mismo periodo de 2018. (Gráfico 4)

- En los últimos doce meses hasta el tercer trimestre de 2019, los ingresos nominales de las agencias de viaje aumentaron 4,0% en comparación al mismo periodo de 2018. (Gráfico 5)

**Gráfico 3. Variación anual de ingresos nominales**

**Total nacional**

**2012 (III trimestre) – 2019 (III trimestre)<sup>P</sup>**



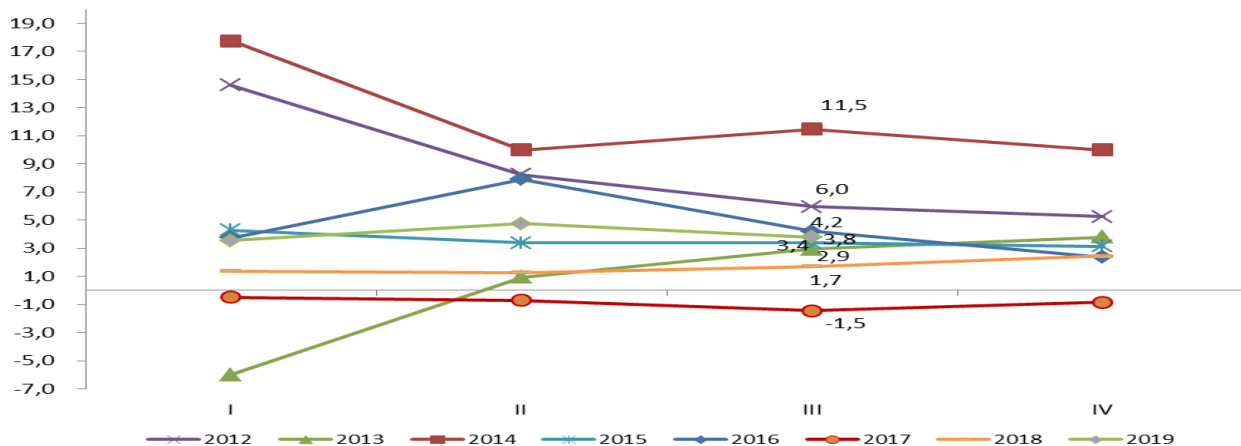
Fuente: DANE, MTA.

P: provisional

**Gráfico 4. Variación año corrido de los ingresos nominales**

**Total nacional**

**2012 (III trimestre) – 2019 (III trimestre)<sup>P</sup>**



Fuente: DANE, MTA.

P: provisional

**Gráfico 5. Variación acumulada doce meses de los ingresos nominales**

**Total nacional**

**2012 (III trimestre) – 2019 (III trimestre)<sup>P</sup>**



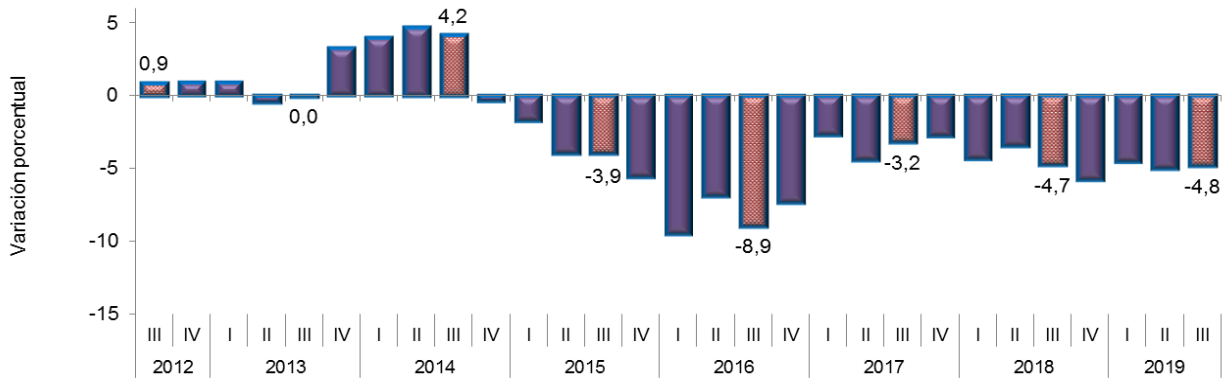
**Fuente:** DANE, MTA.

P: provisional

### 3. PERSONAL OCUPADO

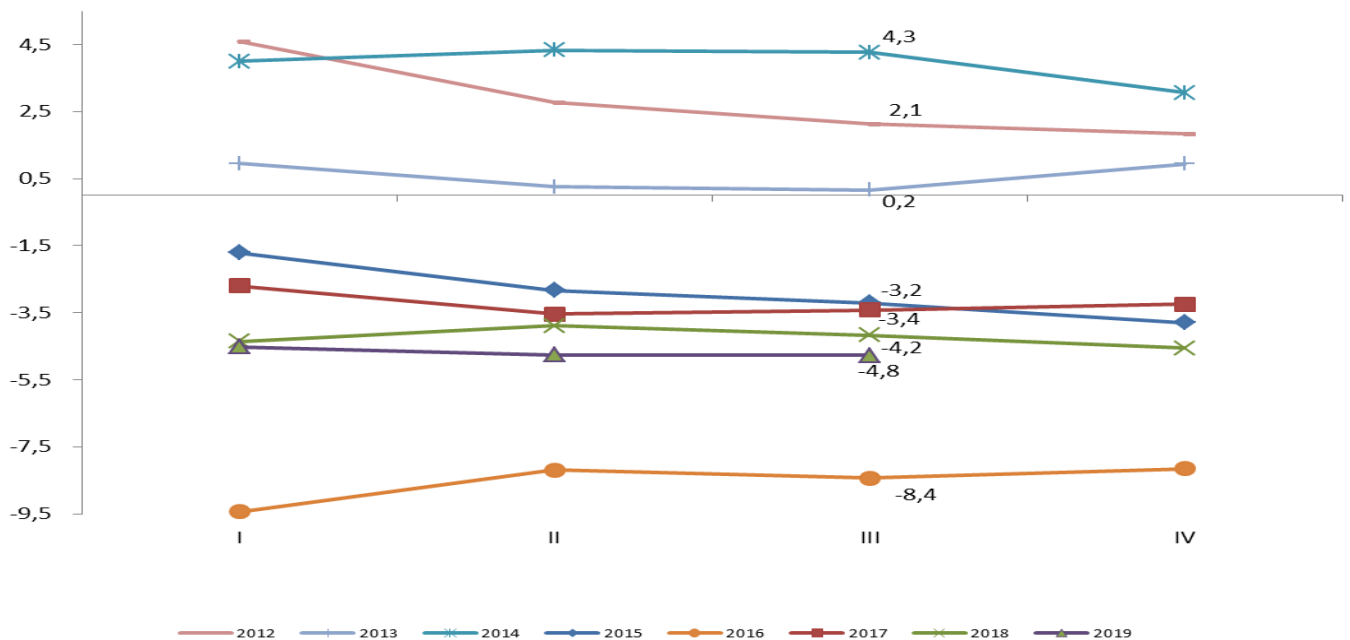
- En el tercer trimestre de 2019, el personal ocupado de las agencias de viaje disminuyó 4,8% en relación con el tercer trimestre de 2018. (Gráfico 5)
- En lo corrido del año hasta el tercer trimestre de 2019, el personal ocupado de las agencias de viaje disminuyó 4,8% en relación al tercer trimestre de 2018. (Gráfico 6)
- En los últimos doce meses hasta el tercer trimestre del año 2019, el personal ocupado de las agencias de viaje disminuyó 5,0% en relación con el mismo periodo de 2018. (Gráfico 7)

**Gráfico 5. Variación anual del personal ocupado**  
**Total nacional**  
**2012 (III trimestre) – 2019 (III trimestre)<sup>P</sup>**



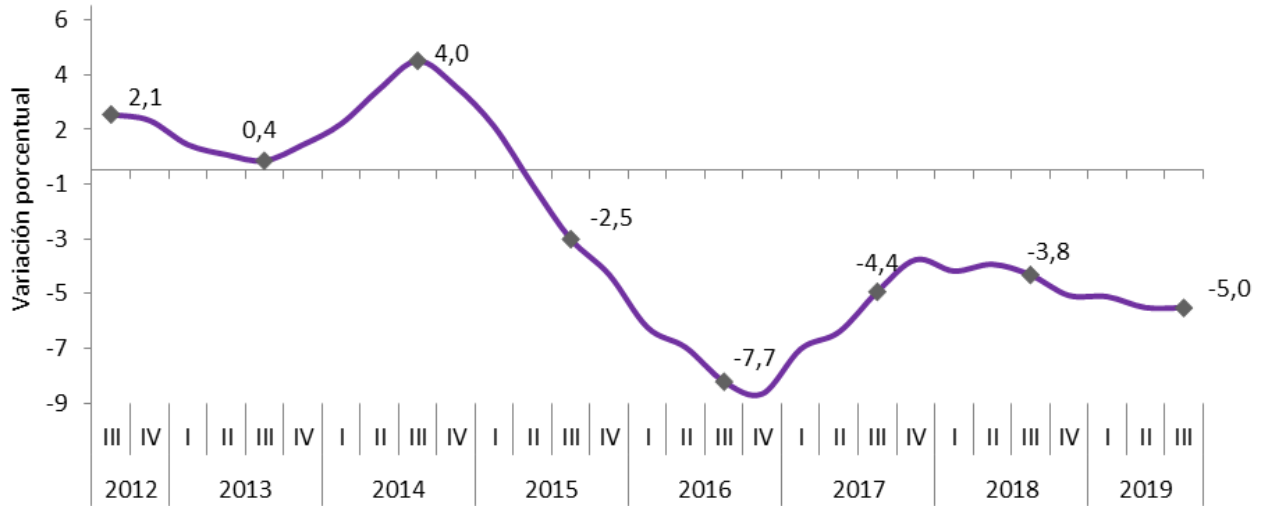
Fuente: DANE, MTA.  
P: provisional

**Gráfico 6. Variación año corrido del personal ocupado**  
**Total nacional**  
**2012 (III trimestre) - 2019 (III trimestre)**



Fuente: DANE, MTA.  
P: provisional

**Gráfico 7. Variación acumulada doce meses del personal ocupado  
Total nacional  
2012 (III trimestre) - 2019 (III trimestre)<sup>P</sup>**



Fuente: DANE, MTA.

P: provisional



## FICHA METODOLÓGICA

- **a. Marco de la muestra:** Encuesta Anual de Servicios (EAS) 2004.
- **b. Unidad estadística:** Es la empresa que de manera exclusiva o predominante se dedica a la prestación de servicios de interés, dentro del territorio nacional y respecto de la cual exista o pueda recopilarse información.
- **c. Cobertura (representatividad de los resultados):** se entregan resultados para el total nacional.
- **d. Universo de estudio:** son las unidades económicas formalmente establecidas (con NIT y registro mercantil) ubicadas en el territorio nacional y dedicadas a prestar los servicios asesoramiento y planificación en materia de viajes, la organización de viajes, transporte y suministro de tiquetes de viaje.
- **e. Población objetivo:** coincide con el universo de estudio.
- **f. Clasificación estadística:** clasificación Industrial Internacional Uniforme -CIIU, Revisión 4.0 A.C., en el grupo 791 actividades de agencias de viajes.
- **g. Tamaño de muestra:** la muestra está dirigida a 128 agencias de viajes, de las cuales 96 son de inclusión forzosa y 32 son de inclusión probabilística.

### Variaciones

- **Variación anual:**  $((\text{valor del mes del año de referencia} - \text{valor del mismo mes del año anterior}) / (\text{valor del mes del año anterior})) * 100$
- **Variación año corrido:**  $((\text{valor de los meses transcurridos del año de referencia} - \text{valor de los mismos meses transcurridos del año anterior}) / (\text{valor de los meses transcurridos del año anterior})) * 100$
- **Variación últimos doce meses:**  $((\text{valor de los 12 últimos meses transcurridos hasta el mes de referencia} - \text{valor de los mismos 12 meses transcurridos del año anterior}) / (\text{valor de los 12 meses transcurridos del año anterior})) * 100$

## GLOSARIO

- Las definiciones que se citan a continuación, provienen de la Clasificación Industrial Internacional Uniforme de todas las actividades económicas Revisión 3.1 adaptada para Colombia (1998), de las Recomendaciones Internacionales para Estadísticas de Turismo (2008), y algunas correspondientes a conceptos propios de la investigación.
- **Clasificación Industrial Internacional Uniforme de las actividades Económicas (CIU):** es la clasificación internacional de referencia de las actividades económicas productivas. Su principal finalidad es facilitar un conjunto de categorías de actividad que pueda utilizarse para la elaboración de estadísticas por actividades.
- **Servicios:** productos heterogéneos generados cada vez que son solicitados sobre los cuales no recaen derechos de propiedad por parte del usuario y no pueden ser negociados por separado de su producción, transportados o almacenados.
- **Empresa:** entidad institucional en su calidad de productora de bienes y servicios. Para efectos de las estadísticas económicas, empresa es toda unidad económica o combinación de unidades económicas, propietaria o administradora que, actuando bajo una denominación jurídica única, abarca y controla directa o indirectamente todas las funciones y actividades necesarias para el desarrollo y realización del objeto social para el que fue creada.
- **Agencias de viaje:** empresas comerciales, constituidas por personas naturales o jurídicas, que debidamente autorizadas se dediquen profesionalmente al ejercicio de actividades turísticas dirigidas a la prestación de servicios, directamente o como intermediarios entre los viajeros y proveedores de los servicios” (Artículo 84: Ley 300 del 26 de julio de 1996).



@DANE\_Colombia



/DANEColombia



/DANEColombia



DANEColombia

Si requiere información adicional, contáctenos a través del correo  
**[contacto@dane.gov.co](mailto:contacto@dane.gov.co)**

Departamento Administrativo Nacional de Estadística –DANE  
Bogotá, Colombia

**[www.dane.gov.co](http://www.dane.gov.co)**