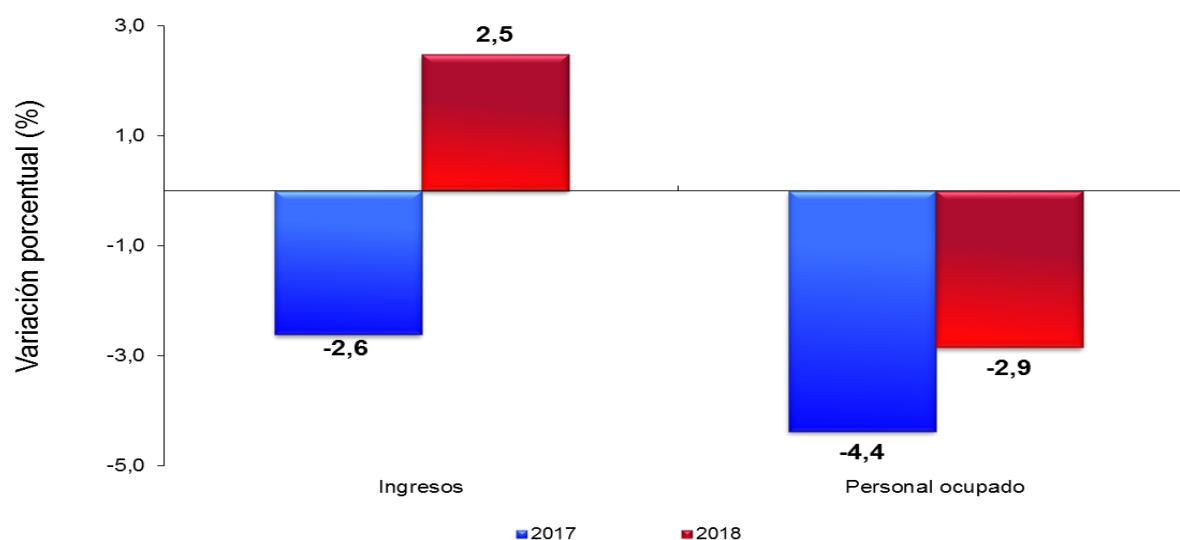


Muestra Trimestral de Agencias de viaje (MTA)

II Trimestre de 2018

Gráfico 1. Variación anual de los ingresos nominales y personal ocupado
Total nacional
2017– 2018 (II trimestre)^P



Fuente: DANE – MTA
^P: provisional

- Introducción
- Evolución general
- Ingresos nominales
- Personal ocupado
- Ficha Metodológica
- Glosario

INTRODUCCIÓN

Como parte importante del sector turismo en Colombia, contar con indicadores de Agencias de Viaje se constituye en una necesidad del Sistema Estadístico Nacional (SEN), concretamente con indicadores que permitan evaluar la dinámica del sector y orienten la formulación y diagnóstico de la política económica nacional.

En este sentido, desde julio de 2004, el DANE implementó la Muestra Trimestral de Agencias de Viaje (MTA), que es una investigación complementaria a la Encuesta Anual de Servicios, de cara a enfrentar la necesidad de contar con indicadores de evolución a corto plazo de actividades de las empresas que operan en el sector de asesoramiento, planificación y organización de viajes, venta de planes turísticos y tiquetes de viaje.

La muestra es representativa a nivel nacional de las unidades económicas formalmente establecidas en el país y dedicadas a prestar servicios de planificación de viajes.

Muestra Trimestral de Agencias de viaje (MTA)
II Trimestre de 2018

1. EVOLUCIÓN GENERAL

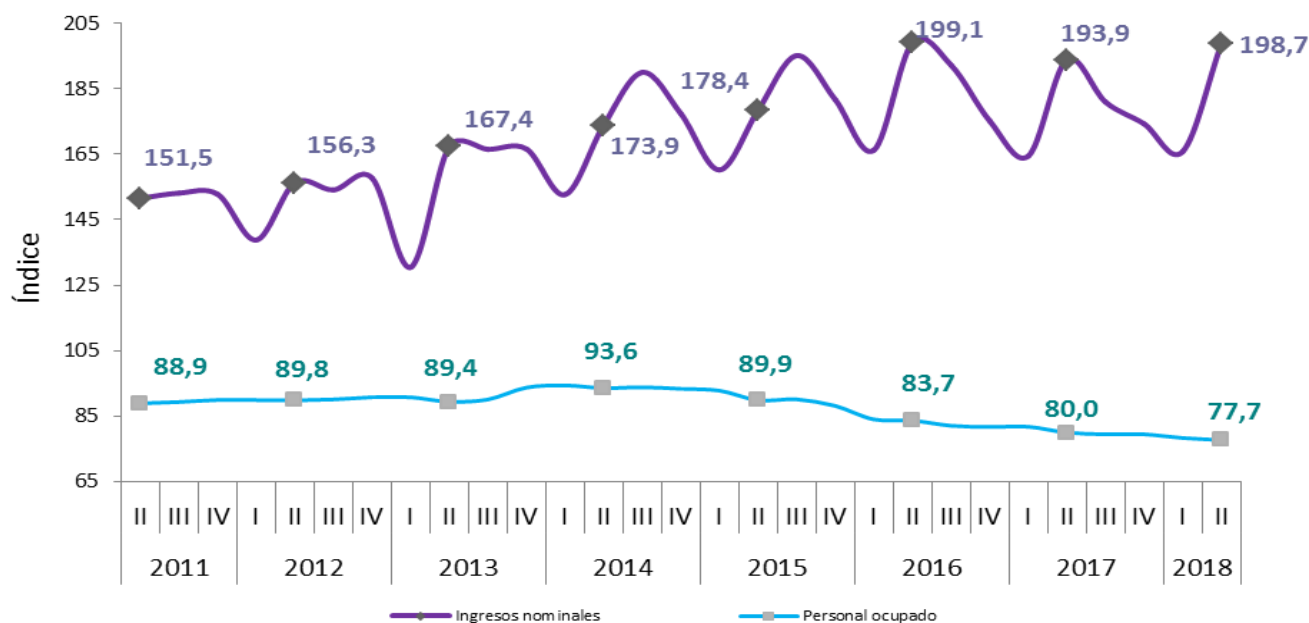
**Tabla 1. Variación de ingresos nominales y personal ocupado
Total nacional
2007– 2018 (II trimestre)^P**

| Años y trimestres | | Variación (%) | | | | | |
|-------------------|-----|-----------------------|---------------------|-----------------------|---------------------|-----------------------|---------------------|
| | | Anual | | Año corrido | | Últimos 12 meses | |
| | | Ingresos Nominales | Personal ocupado | Ingresos Nominales | Personal ocupado | Ingresos Nominales | Personal ocupado |
| 2007 | I | 16,3 | 0,0 | 16,3 | 0,0 | 15,1 | -0,8 |
| | II | 14,3 | 1,5 | 15,2 | 0,8 | 15,5 | -0,4 |
| | III | 6,0 | 2,7 | 11,7 | 1,4 | 12,5 | 0,7 |
| | IV | 5,9 | 6,3 | 10,1 | 2,6 | 10,1 | 2,6 |
| 2008 | I | 7,0 | 7,2 | 7,0 | 7,2 | 8,1 | 4,4 |
| | II | 1,7 | 3,3 | 4,2 | 5,2 | 5,1 | 4,9 |
| | III | 0,5 | 0,1 | 2,9 | 3,5 | 3,7 | 4,2 |
| | IV | 3,4 | -7,3 | 3,0 | 0,7 | 3,0 | 0,7 |
| 2009 | I | -5,8 | -13,1 | -5,8 | -13,1 | 0,2 | -4,4 |
| | II | 2,2 | -12,0 | -1,6 | -12,6 | 0,3 | -8,2 |
| | III | 6,6 | -12,5 | 1,3 | -12,6 | 1,8 | -11,2 |
| | IV | -5,9 | -11,1 | -0,7 | -12,2 | -0,7 | -12,2 |
| 2010 | I | 6,9 | -8,2 | 6,9 | -8,2 | 2,1 | -11,0 |
| | II | -2,0 | -6,2 | 2,1 | -7,2 | 1,0 | -9,6 |
| | III | -5,0 | -2,9 | -0,5 | -5,8 | -2,0 | -7,2 |
| | IV | -3,6 | 2,1 | -1,3 | -3,9 | -1,3 | -3,9 |
| 2011 | I | 3,2 | 1,4 | 3,2 | 1,4 | -2,0 | -1,5 |
| | II | 18,3 | 2,9 | 11,1 | 2,2 | 3,0 | 0,9 |
| | III | 16,0 | 2,8 | 12,8 | 2,4 | 8,5 | 2,3 |
| | IV | 17,1 | 1,8 | 13,9 | 2,3 | 13,9 | 2,3 |
| 2012 ^P | I | 14,6 | 4,6 | 14,6 | 4,6 | 16,5 | 3,0 |
| | II | 3,2 | 1,0 | 8,2 | 2,8 | 12,3 | 2,5 |
| | III | 0,6 | 0,9 | 5,5 | 2,1 | 8,2 | 2,1 |
| | IV | 3,3 | 1,0 | 4,9 | 1,8 | 4,9 | 1,8 |
| 2013 ^P | I | -6,0 | 1,0 | -6,0 | 1,0 | 0,4 | 1,0 |
| | II | 7,1 | -0,5 | 0,9 | 0,3 | 1,4 | 0,6 |
| | III | 8,0 | 0,0 | 3,4 | 0,2 | 3,3 | 0,4 |
| | IV | 5,6 | 3,2 | 4,0 | 0,9 | 4,0 | 0,9 |
| 2014 ^P | I | 17,0 | 4,0 | 17,0 | 4,0 | 9,1 | 1,7 |
| | II | 3,9 | 4,7 | 9,6 | 4,3 | 8,2 | 3,0 |
| | III | 14,1 | 4,2 | 11,2 | 4,3 | 9,8 | 4,0 |
| | IV | 6,5 | -0,4 | 10,0 | 3,1 | 10,0 | 3,1 |
| 2015 ^P | I | 4,9 | -1,7 | 4,9 | -1,7 | 7,4 | 1,6 |
| | II | 2,6 | -4,0 | 3,7 | -2,8 | 7,0 | -0,5 |
| | III | 2,7 | -3,9 | 3,3 | -3,2 | 4,1 | -2,5 |
| | IV | 2,4 | -5,6 | 3,1 | -3,8 | 3,1 | -3,8 |
| 2016 ^P | I | 3,7 | -9,4 | 3,7 | -9,4 | 2,8 | -5,7 |
| | II | 11,6 | -6,9 | 7,9 | -8,2 | 5,1 | -6,5 |
| | III | -1,5 | -8,9 | 4,5 | -8,4 | 3,9 | -7,7 |
| | IV | -3,6 | -7,3 | 2,4 | -8,2 | 2,4 | -8,2 |
| 2017 ^P | I | -1,1 | -2,7 | -1,1 | -2,7 | 1,3 | -6,5 |
| | II | -2,6 | -4,4 | -1,9 | -3,5 | -2,2 | -5,9 |
| | III | -5,9 | -3,2 | -3,3 | -3,4 | -3,3 | -4,4 |
| | IV | -0,5 | -2,7 | -2,6 | -3,3 | -2,6 | -3,3 |
| 2018 ^P | I | 0,8 | -4,2 | 0,8 | -4,2 | -2,2 | -3,6 |
| | II | 2,5 | -2,9 | 1,7 | -3,5 | -0,8 | -3,2 |

Fuente: DANE – MTA

^P: provisional

Gráfico 2. Índice trimestral de ingresos nominales y personal ocupado
Total nacional
2011 (II trimestre) – 2018 (II trimestre)^P



Fuente: DANE – MTA
P: provisional

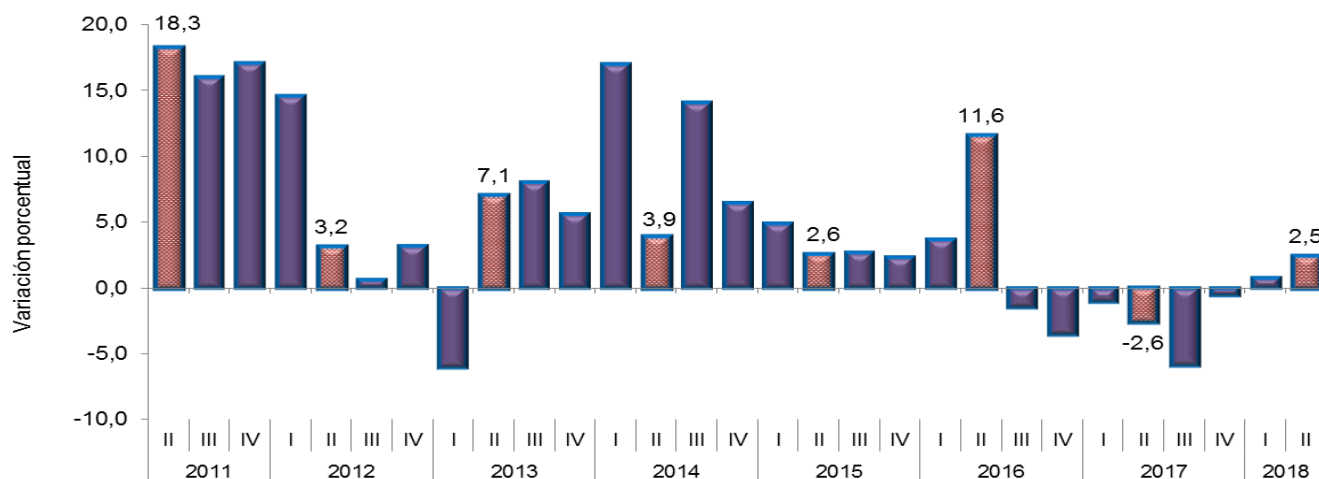
2. INGRESOS NOMINALES

En el segundo trimestre de 2018, los ingresos nominales de las agencias de viaje aumentaron 2,5%, con relación al mismo trimestre de 2017. En lo corrido del año hasta el segundo trimestre de 2018, los ingresos nominales de las agencias de viaje aumentaron 1,7%, con relación al mismo periodo de 2017. En los últimos doce meses hasta segundo trimestre de 2018, los ingresos nominales de las agencias de viaje disminuyeron 0,8%. (Gráfico 3, 4 y 5)

Muestra Trimestral de Agencias de viaje (MTA)
II Trimestre de 2018

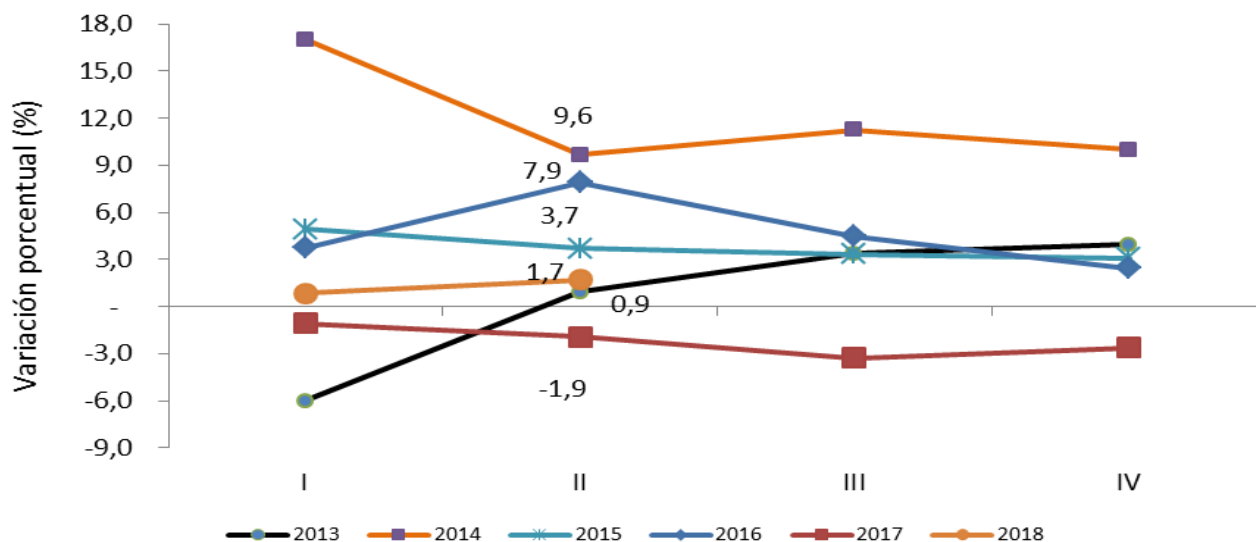


Gráfico 3. Variación anual de ingresos nominales Total nacional 2011 (II trimestre) – 2018 (II trimestre)^P



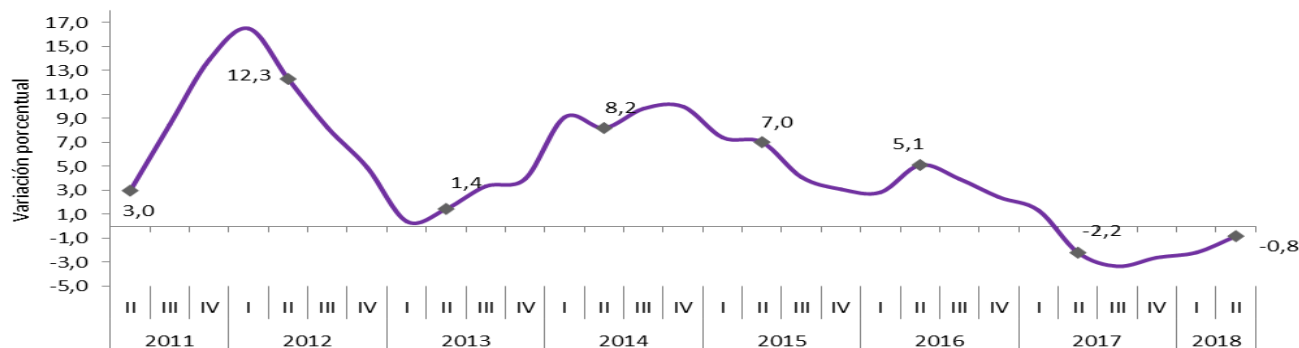
Fuente: DANE – MTA
P: provisional

Gráfico 4. Variación año corrido de ingresos nominales Total nacional 2013 (II trimestre) – 2018 (II trimestre)^P



Fuente: DANE – MTA
P: provisional

Gráfico 5. Variación acumulada doce meses de los ingresos nominales Total nacional 2011 (II trimestre) – 2018 (II trimestre)^P



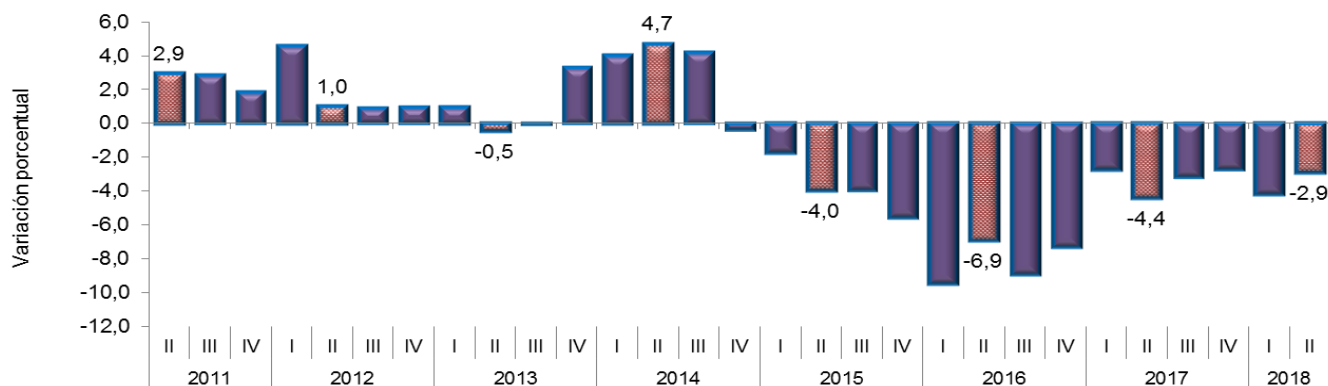
Fuente: DANE – MTA

P: provisional

3. PERSONAL OCUPADO

En el segundo trimestre de 2018, el personal ocupado promedio de las agencias de viaje disminuyó 2,9%, con relación al mismo trimestre de 2017. En lo corrido del año hasta el segundo trimestre de 2018, el personal ocupado de las agencias de viaje disminuyó 3,5%. En los últimos doce meses hasta el segundo trimestre de 2018, el personal ocupado de las agencias de viaje disminuyó 3,2% (Gráfico 7 y 8)

Gráfico 6. Variación anual del personal ocupado Total nacional 2011 (II trimestre) – 2018 (II trimestre)^P



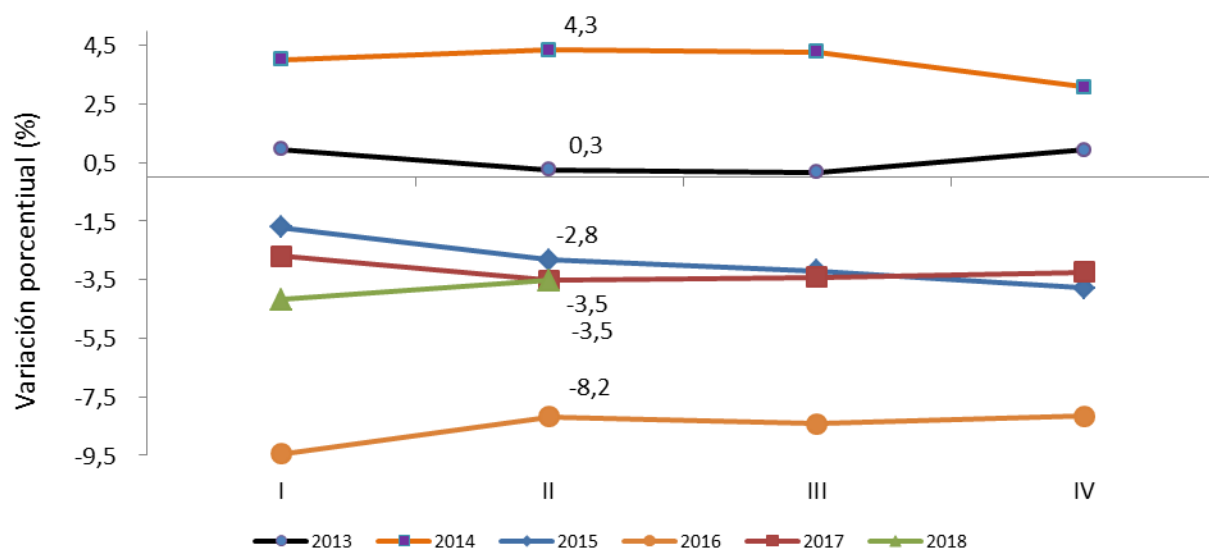
Fuente: DANE – MTA

P: provisional

Muestra Trimestral de Agencias de viaje (MTA)
II Trimestre de 2018

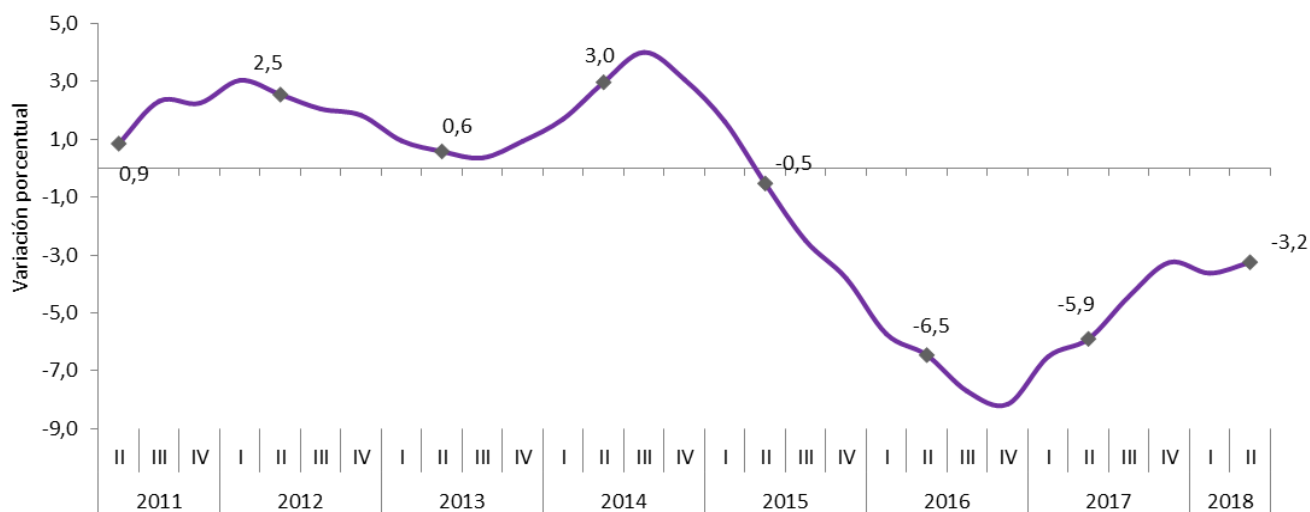


Gráfico 7. Variación año corrido del personal ocupado
Total nacional
2013 (II trimestre) - 2018 (II trimestre)^P



Fuente: DANE – MTA
P: provisional

Gráfico 8. Variación acumulada doce meses del personal ocupado
Total nacional
2011 (II trimestre) - 2018 (II trimestre)^P



Fuente: DANE – MTA
P: provisional

FICHA METODOLÓGICA

a. Marco de la muestra: Encuesta Anual de Servicios (EAS) 2004.

b. Unidad estadística: Es la empresa que de manera exclusiva o predominante se dedica a la prestación de servicios de interés, dentro del territorio nacional y respecto de la cual exista o pueda recopilarse información.

c. Cobertura (representatividad de los resultados): se entregan resultados para el total nacional.

d. Universo de estudio: son las unidades económicas formalmente establecidas (con NIT y registro mercantil) ubicadas en el territorio nacional y dedicadas a prestar los servicios asesoramiento y planificación en materia de viajes, la organización de viajes, transporte y suministro de tiquetes de viaje.

e. Población objetivo: coincide con el universo de estudio.

f. Clasificación estadística: clasificación Industrial Internacional Uniforme -CIIU, Revisión 4.0 A.C., en el grupo 791 actividades de agencias de viajes.

g. Tamaño de muestra: la muestra está dirigida a 205 agencias de viajes, de las cuales 146 son de inclusión forzosa y 59 son de inclusión probabilística.

Variaciones

Variación anual: $((\text{valor del mes del año de referencia} - \text{valor del mismo mes del año anterior}) / (\text{valor del mes del año anterior})) * 100$

Variación año corrido: $((\text{valor de los meses transcurridos del año de referencia} - \text{valor de los mismos meses transcurridos del año anterior}) / (\text{valor de los meses transcurridos del año anterior})) * 100$

Variación últimos doce meses: $((\text{valor de los 12 últimos meses transcurridos hasta el mes de referencia} - \text{valor de los mismos 12 meses transcurridos del año anterior}) / (\text{valor de los 12 meses transcurridos del año anterior})) * 100$

GLOSARIO

Las definiciones que se citan a continuación, provienen de la Clasificación Industrial Internacional Uniforme de todas las actividades económicas Revisión 3.1 adaptada para Colombia (1998), de las Recomendaciones Internacionales para Estadísticas de Turismo (2008), y algunas correspondientes a conceptos propios de la investigación.

Clasificación Industrial Internacional Uniforme de las actividades Económicas (CIIU): es la clasificación internacional de referencia de las actividades económicas productivas. Su principal finalidad es facilitar un conjunto de categorías de actividad que pueda utilizarse para la elaboración de estadísticas por actividades.

Servicios: productos heterogéneos generados cada vez que son solicitados sobre los cuales no recaen derechos de propiedad por parte del usuario y no pueden ser negociados por separado de su producción, transportados o almacenados.

Empresa: entidad institucional en su calidad de productora de bienes y servicios. Para efectos de las estadísticas económicas, empresa es toda unidad económica o combinación de unidades económicas, propietaria o administradora que, actuando bajo una denominación jurídica única, abarca y controla directa o indirectamente todas las funciones y actividades necesarias para el desarrollo y realización del objeto social para el que fue creada.

Agencias de viaje: empresas comerciales, constituidas por personas naturales o jurídicas, que debidamente autorizadas se dediquen profesionalmente al ejercicio de actividades turísticas dirigidas a la prestación de servicios, directamente o como intermediarios entre los viajeros y proveedores de los servicios” (Artículo 84: Ley 300 del 26 de julio de 1996).



@DANE_Colombia



/DANEColombia



/DANEColombia



DANEColombia

Si requiere información adicional, contáctenos a través del correo
contacto@dane.gov.co

Departamento Administrativo Nacional de Estadística –DANE
Bogotá, Colombia

www.dane.gov.co