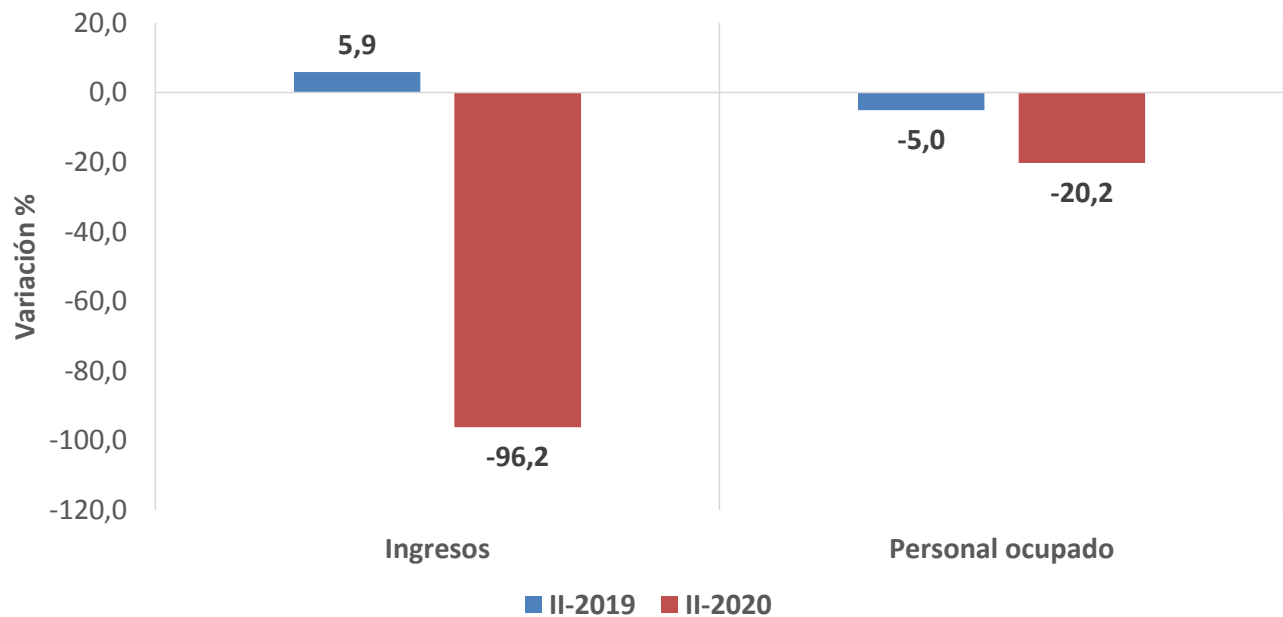


Muestra Trimestral de Agencias de viaje (MTA)

II trimestre de 2020

Gráfico 1. Variación anual de los ingresos nominales y personal ocupado
Total nacional
2019– 2020 (II trimestre)^P



Fuente: DANE, MTA.

P: provisional

- Introducción
- Evolución general
- Ingresos nominales
- Personal ocupado
- Ficha metodológica
- Glosario

INTRODUCCIÓN

Como parte importante del sector turismo en Colombia, contar con indicadores de Agencias de Viaje se constituye en una necesidad del Sistema Estadístico Nacional (SEN), específicamente, con indicadores que permitan evaluar la dinámica del sector y orienten la formulación y diagnóstico de la política económica nacional.

En este sentido, desde julio de 2004, el DANE implementó la Muestra Trimestral de Agencias de Viaje (MTA), que es una investigación complementaria a la Encuesta Anual de Servicios, de cara a enfrentar la necesidad de contar con indicadores de evolución a corto plazo de actividades de las empresas que operan en el sector de asesoramiento, planificación y organización de viajes, venta de planes turísticos y tiquetes de viaje.

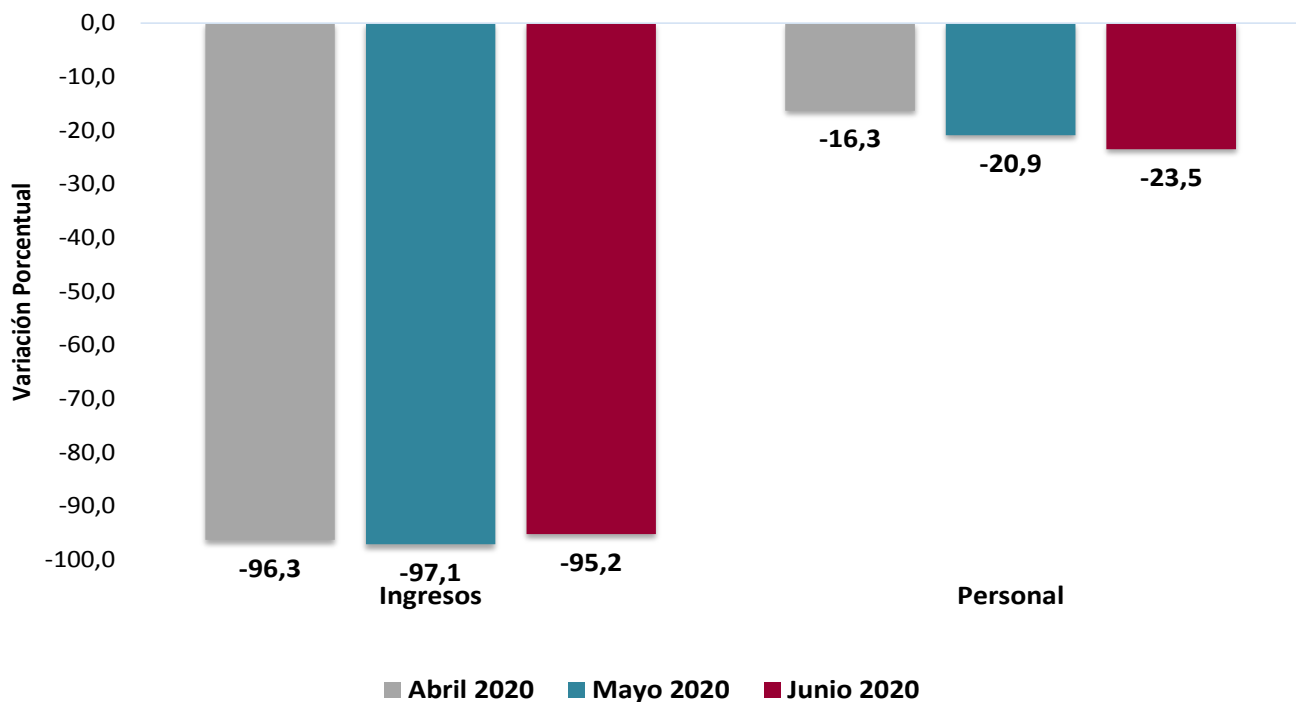
La muestra es representativa a nivel nacional de las unidades económicas formalmente establecidas en el país y dedicadas a prestar servicios de planificación de viajes.

1. EVOLUCIÓN GENERAL

En el segundo trimestre de 2020 las agencias de viaje registraron una disminución de 96,2% en sus ingresos nominales y una contracción de 20,2% en el personal ocupado. Para esta publicación, se presenta la desagregación mensual de las variaciones anuales del ingreso y personal ocupado para los tres meses que comprenden el trimestre de referencia (Gráfico 2).

- Los ingresos nominales en abril, mayo y junio disminuyeron 96,3%, 97,1% y 95,2% respectivamente.
- El personal ocupado disminuyó en abril 16,3%, en mayo 20,9% y en junio 23,5%.

Gráfico 2. Variación anual de ingresos nominales y personal ocupado
Comportamiento para cada uno de los meses del II trimestre 2020^P



Fuente: DANE, MTA.

P: provisional

Tabla 1. Variación de ingresos nominales y personal ocupado

Total nacional

2010 (I trimestre) – 2020 (II trimestre)^P

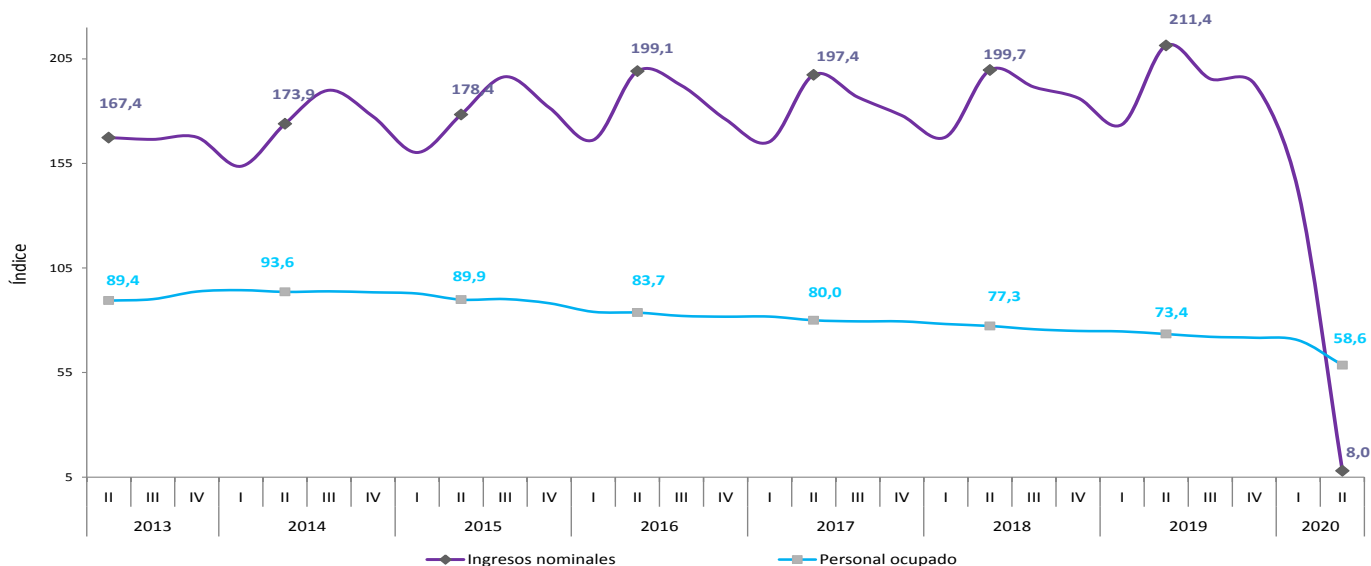
Años y trimestres	Anual		Año corrido		Últimos 12 meses		
	Ingresos nominales	Personal ocupado	Ingresos nominales	Personal ocupado	Ingresos nominales	Personal ocupado	
2010	I	6,9	-8,2	6,9	-8,2	2,1	-11,0
	II	-2,0	-6,2	2,1	-7,2	1,0	-9,6
	III	-5,0	-2,9	-0,5	-5,8	-2,0	-7,2
	IV	-3,6	2,1	-1,3	-3,9	-1,3	-3,9
2011	I	3,2	1,4	3,2	1,4	-2,0	-1,5
	II	18,3	2,9	11,1	2,2	3,0	0,9
	III	16,0	2,8	12,8	2,4	8,5	2,3
2012 ^P	IV	17,1	1,8	13,9	2,3	13,9	2,3
	I	14,6	4,6	14,6	4,6	16,5	3,0
	II	3,2	1,0	8,2	2,8	12,3	2,5
2013 ^P	III	1,9	0,9	6,0	2,1	8,6	2,1
	IV	3,3	1,0	5,2	1,8	5,2	1,8
	I	-6,0	1,0	-6,0	1,0	0,7	1,0
2014 ^P	II	7,1	-0,5	0,9	0,3	1,8	0,6
	III	6,7	0,0	2,9	0,2	3,0	0,4
	IV	6,2	3,2	3,8	0,9	3,8	0,9
2015 ^P	I	17,7	4,0	17,7	4,0	9,1	1,7
	II	3,9	4,7	10,0	4,3	8,2	3,0
	III	14,1	4,2	11,5	4,3	10,1	4,0
	IV	5,9	-0,4	10,0	3,1	10,0	3,1
2016 ^P	I	4,3	-1,7	4,3	-1,7	7,1	1,6
	II	2,6	-4,0	3,4	-2,8	6,7	-0,5
	III	3,4	-3,9	3,4	-3,2	4,0	-2,5
	IV	2,4	-5,6	3,1	-3,8	3,1	-3,8
2017 ^P	I	3,7	-9,4	3,7	-9,4	3,0	-5,7
	II	11,6	-6,9	7,9	-8,2	5,3	-6,5
	III	-2,2	-8,9	4,2	-8,4	3,8	-7,7
	IV	-3,1	-7,3	2,4	-8,2	2,4	-8,2
2018 ^P	I	-0,5	-2,7	-0,5	-2,7	1,4	-6,5
	II	-0,9	-4,4	-0,7	-3,5	-1,7	-5,9
	III	-2,9	-3,2	-1,5	-3,4	-1,8	-4,4
	IV	1,0	-2,8	-0,9	-3,3	-0,9	-3,3
2019 ^P	I	1,4	-4,4	1,4	-4,4	-0,4	-3,7
	II	1,2	-3,4	1,3	-3,9	0,1	-3,4
	III	2,6	-4,7	1,7	-4,2	1,5	-3,8
	IV	4,7	-5,7	2,4	-4,6	2,4	-4,6
2020 ^P	I	3,6	-4,5	3,6	-4,5	2,9	-4,6
	II	5,9	-5,0	4,8	-4,8	4,2	-5,0
	III	2,1	-4,8	3,9	-4,8	4,1	-5,0
	IV	3,7	-4,3	3,8	-4,7	3,8	-4,7
2020 ^P	I	-18,5	-5,7	-18,5	-5,7	-1,3	-4,9
	II	-96,2	-20,2	-61,2	-12,9	-29,5	-8,7

Fuente: DANE, MTA.

P: provisional

A continuación, se presentan los índices de los ingresos y del personal ocupado:

Gráfico 3. Índice trimestral de ingresos nominales y personal ocupado
Total nacional, base 2005=100
2013 (II trimestre) – 2020 (II trimestre)^P



Fuente: DANE, MTA.

P: provisional

2. INGRESOS NOMINALES

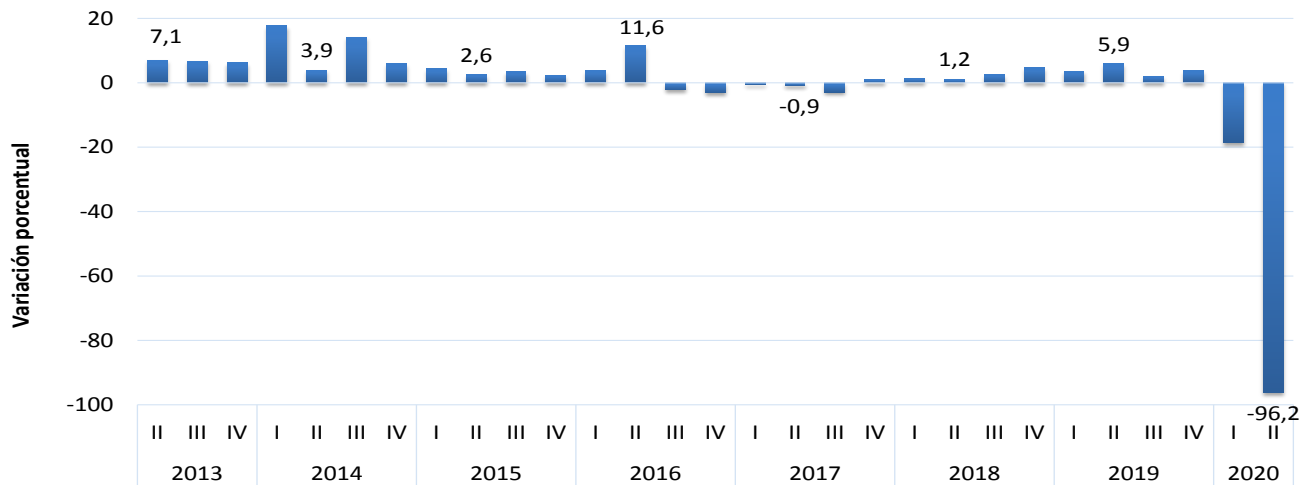
A continuación, se presentan las variaciones de los ingresos nominales del trimestre II-2020:

- En el segundo trimestre de 2020, los ingresos nominales de las agencias de viaje disminuyeron 96,2% en relación con el primer trimestre de 2019 (Gráfico 4).
- En lo corrido del año hasta el segundo trimestre de 2020, los ingresos nominales de las agencias de viaje disminuyeron 61,2%, en comparación al mismo periodo de 2019. (Gráfico 5)
- En los últimos doce meses hasta el segundo trimestre de 2020, los ingresos nominales de las agencias de viaje disminuyeron 29,5% en comparación con el mismo periodo de 2019 (Gráfico 6).

Gráfico 4. Variación anual de ingresos nominales

Total nacional

2013 (II trimestre) – 2020 (II trimestre)^P



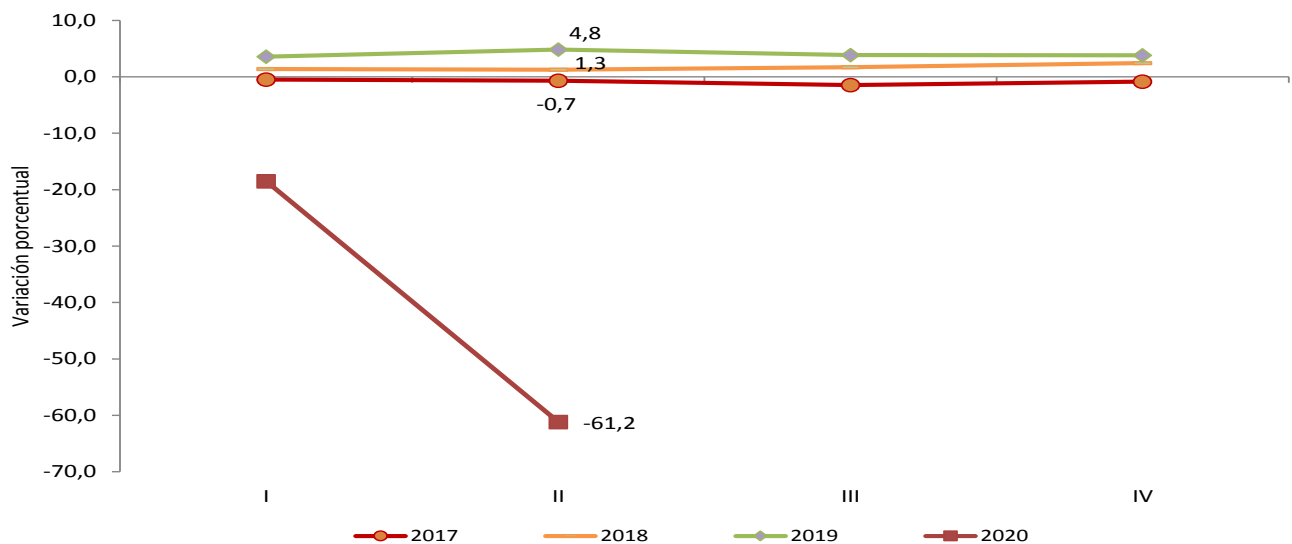
Fuente: DANE, MTA.

P: provisional

Gráfico 5. Variación año corrido de los ingresos nominales

Total nacional

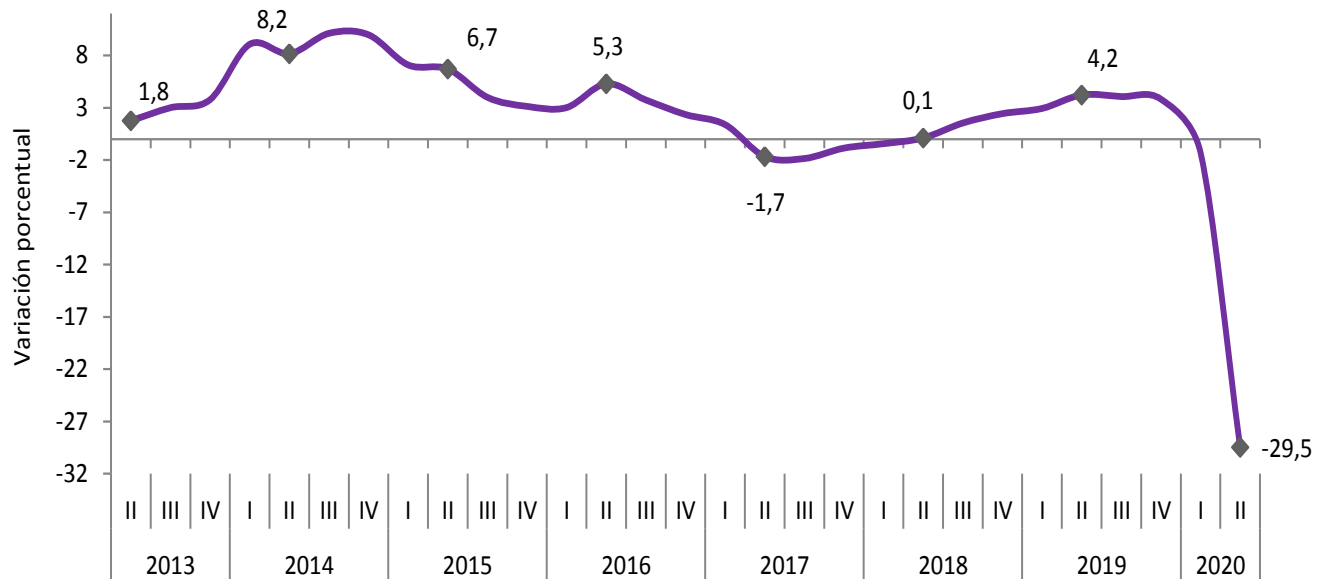
2017 (II trimestre) – 2020 (II trimestre)^P



Fuente: DANE, MTA.

P: provisional

Gráfico 6. Variación acumulada doce meses de los ingresos nominales Total nacional 2013 (II trimestre) – 2020 (II trimestre)^P



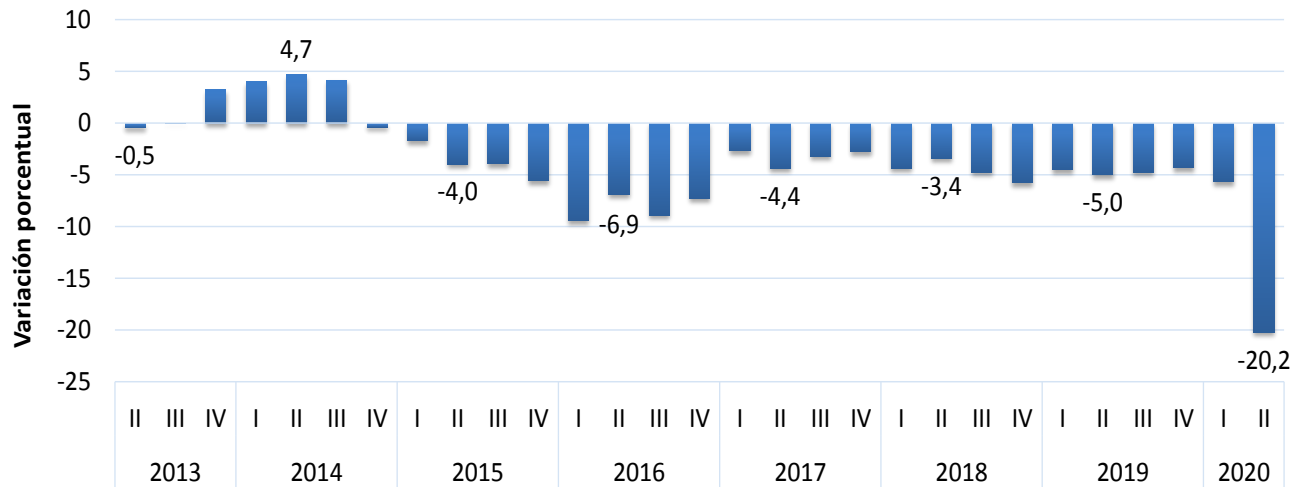
Fuente: DANE, MTA.

P: provisional

3. PERSONAL OCUPADO

- En el segundo trimestre de 2020, el personal ocupado de las agencias de viaje disminuyó 20,2% en relación con el segundo trimestre de 2019 (Gráfico 6).
- En lo corrido del año hasta el segundo trimestre de 2019, el personal ocupado de las agencias de viaje disminuyó 12,9% en relación con el segundo trimestre de 2019 (Gráfico 7)
- En los últimos doce meses hasta el segundo trimestre de 2020, el personal ocupado de las agencias de viaje disminuyó 8,7% en relación con el mismo periodo de 2019 (Gráfico 8).

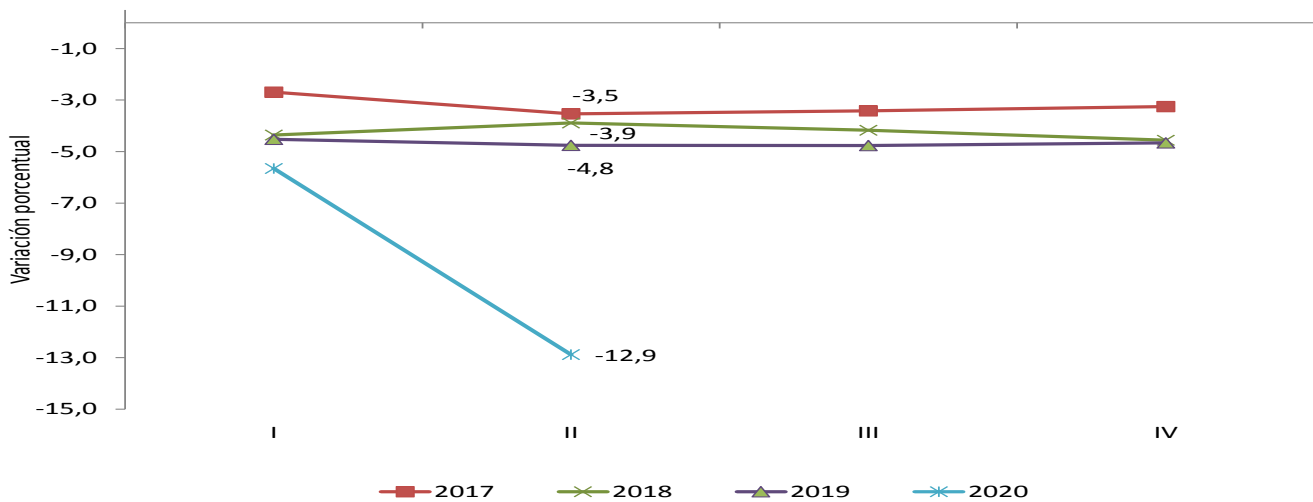
Gráfico 6. Variación anual del personal ocupado
Total nacional
2013 (II trimestre) – 2020 (II trimestre)^P



Fuente: DANE, MTA.

P: provisional

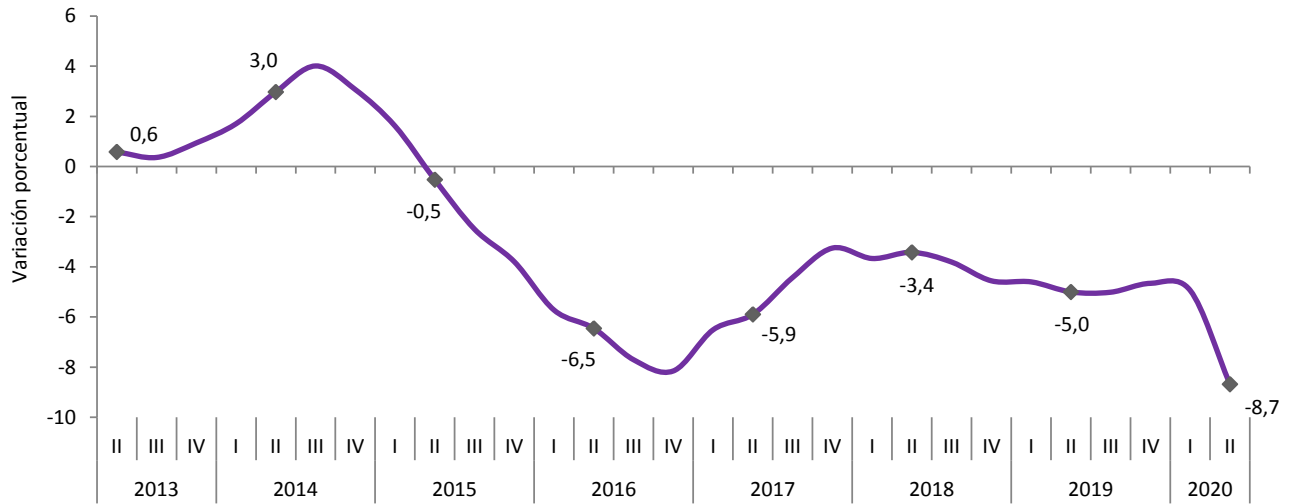
Gráfico 7. Variación año corrido del personal ocupado
Total nacional
2017 (II trimestre) - 2020 (II trimestre)



Fuente: DANE, MTA.

P: provisional

**Gráfico 8. Variación acumulada doce meses del personal ocupado
Total nacional
2013 (II trimestre) - 2020 (II trimestre)^P**



Fuente: DANE, MTA.

P: provisional

FICHA METODOLÓGICA

- **a. Marco de la muestra:** Encuesta Anual de Servicios (EAS) 2004.
- **b. Unidad estadística:** Es la empresa que de manera exclusiva o predominante se dedica a la prestación de servicios de interés, dentro del territorio nacional y respecto de la cual exista o pueda recopilarse información.
- **c. Cobertura (representatividad de los resultados):** se entregan resultados para el total nacional.
- **d. Universo de estudio:** son las unidades económicas formalmente establecidas (con NIT y registro mercantil) ubicadas en el territorio nacional dedicadas a prestar los servicios asesoramiento y planificación en materia de viajes, la organización de viajes, transporte y suministro de tiquetes de viaje.
- **e. Población objetivo:** coincide con el universo de estudio.
- **f. Clasificación estadística:** Clasificación Industrial Internacional Uniforme -CIIU, Revisión 4.0 A.C., en el grupo 791 actividades de agencias de viajes.
- **g. Tamaño de muestra:** la muestra está dirigida a 154 agencias de viajes, de las cuales 117 son de inclusión forzosa y 37 son de inclusión probabilística.
- **H. Porcentaje de cobertura:** el porcentaje de cobertura para el II trimestre de 2020 fue de 95,0%

Variaciones

Anual:

$$Var_{\text{anual}} = \frac{\text{Valor mes del año de referencia} - \text{valor mismo mes del año anterior}}{\text{valor mismo mes del año anterior}} * 100$$

Variación año corrido:

$$Var_{\text{año corrido}} = \frac{\text{Valor meses transcurridos año de referencia} - \text{valor mismos meses transcurridos año anterior}}{\text{valor de mismos meses transcurridos del año anterior}} * 100$$

Variación acumulada doce meses:

$$Var_{\text{acumulada}} = \frac{\text{Valor últimos 12 meses hasta mes de referencia} - \text{valor mismos 12 meses del año anterior}}{\text{valor mismos 12 meses del año anterior}} * 100$$

GLOSARIO

- Las definiciones que se citan a continuación provienen de la Clasificación Industrial Internacional Uniforme de todas las actividades económicas revisión 3.1 adaptada para Colombia (1998), de las Recomendaciones Internacionales para Estadísticas de Turismo (2008), y algunas correspondientes a conceptos propios de la investigación.
- **Clasificación Industrial Internacional Uniforme de las actividades Económicas (CIU):** es la clasificación internacional de referencia de las actividades económicas productivas. Su principal finalidad es facilitar un conjunto de categorías de actividad que pueda utilizarse para la elaboración de estadísticas por actividades.
- **Servicios:** productos heterogéneos generados cada vez que son solicitados sobre los cuales no recaen derechos de propiedad por parte del usuario y no pueden ser negociados por separado de su producción, transportados o almacenados.
- **Empresa:** entidad institucional en su calidad de productora de bienes y servicios. Para efectos de las estadísticas económicas, empresa es toda unidad económica o combinación de unidades económicas, propietaria o administradora que, actuando bajo una denominación jurídica única, abarca y controla directa o indirectamente todas las funciones y actividades necesarias para el desarrollo y realización del objeto social para el que fue creada.
- **Agencias de viaje:** empresas comerciales, constituidas por personas naturales o jurídicas, que debidamente autorizadas se dediquen profesionalmente al ejercicio de actividades turísticas dirigidas a la prestación de servicios, directamente o como intermediarios entre los viajeros y proveedores de los servicios” (Artículo 84: Ley 300 del 26 de julio de 1996).



@DANE_Colombia



/DANEColombia



/DANEColombia



DANEColombia

Si requiere información adicional, contáctenos a través del correo
contacto@dane.gov.co

Departamento Administrativo Nacional de Estadística –DANE
Bogotá, Colombia

www.dane.gov.co