

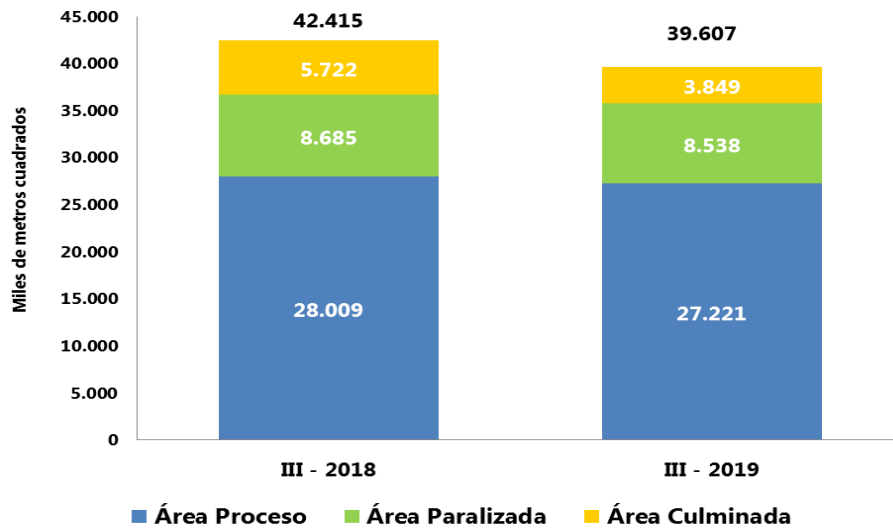
Censo de edificaciones (CEED)

III trimestre de 2019

Gráfico 1. Área censada por estado de obra (miles de metros cuadrados)

Total 20 áreas

III trimestre (2018 – 2019^P)



Fuente: DANE, CEED.

- Introducción
- Estructura General
- Obras en proceso
- Obras nuevas o iniciadas
- Obras culminadas
- Obras paralizadas
- Ficha metodológica
- Glosario

INTRODUCCIÓN

El DANE diseñó e implementó desde 1996 el Censo de Edificaciones (CEED), operación estadística que tiene como objetivo determinar trimestralmente el estado actual de la actividad edificadora, para establecer su composición, evolución y producción, convirtiéndose en uno de los insumos principales para el cálculo del Producto Interno Bruto (PIB) del subsector edificador.

El CEED utiliza la técnica estadística de panel longitudinal que permite el seguimiento a través del tiempo de cada una de las obras objeto del estudio, caracterizándolas por sus diferentes estados de obra: proceso, paralizadas y culminadas, además determina las características como los destinos, áreas construidas, entre otras variables de clasificación.

En un proceso de cambio y de mejoramiento permanente desde el inicio de la recolección, la cobertura del CEED ha presentado modificaciones, de 1.997 hasta 1.999 la cobertura correspondió a seis áreas con diecisiete municipios. En el año 2.000 se incluyó el área de Armenia con el propósito de realizar un seguimiento a los procesos de reconstrucción como consecuencia del sismo acontecido el 25 de enero de 1.999.

En el año 2.002 se adicionaron al área de Medellín los municipios de Caldas, Copacabana, Girardota, La Estrella y Sabaneta para completar una cobertura de siete áreas con veintitrés municipios. En el 2.007 se adicionaron ocho áreas para consolidar una cobertura de quince áreas y treinta y cinco municipios.

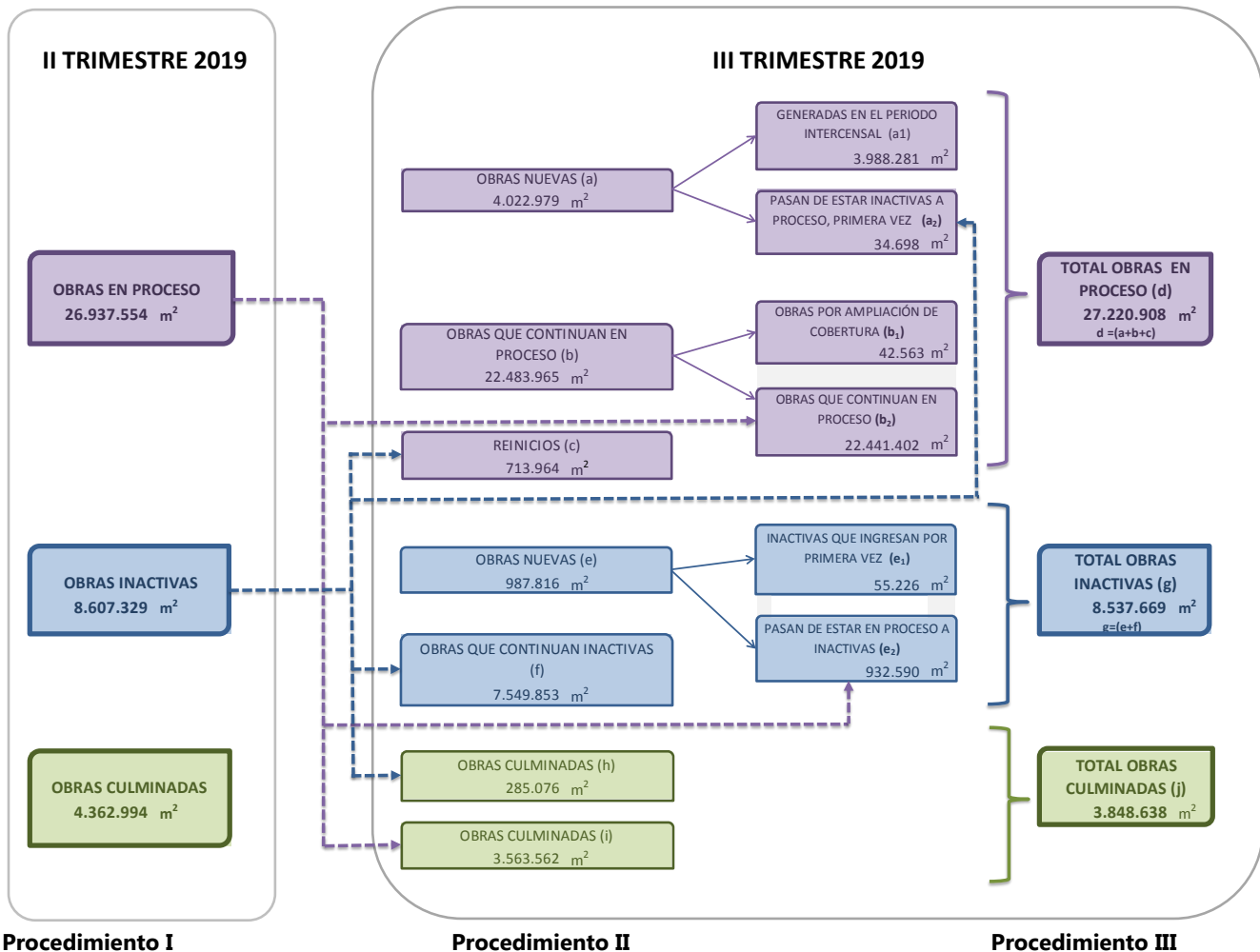
Desde el segundo trimestre de 2.012 se adicionan dieciocho municipios a la cobertura de la investigación completando dieciséis áreas y cincuenta y tres municipios, presentando información separada de Cundinamarca con 12 municipios incluido Soacha y Bogotá D.C.

A partir del cuarto trimestre de 2015 se adicionan cuatro municipios, correspondientes a igual número de áreas urbanas de cobertura: Santa Marta, Tunja, Valledupar y Montería, para un total de veinte áreas conformadas por: catorce áreas urbanas, cinco metropolitanas y Cundinamarca.

1. ESTRUCTURA GENERAL

1.1 Diagrama de panel – tercer trimestre de 2019

El diagrama muestra los flujos de las áreas desde el trimestre anterior al actual¹.



Procedimiento I
Fuente: DANE, CEED

¹ Procedimiento I: corresponde al total del área en proceso, paralizada y culminada en el censo anterior. Procedimiento II: corresponde a la distribución de los metros cuadrados en los diferentes estados de obra del censo anterior (en proceso y paralizados), en el presente operativo. Procedimiento III: corresponde a los resultados del censo actual caracterizados por los tres estados: proceso, paralizadas y culminadas.

1.2 Resultados generales por estado de obra

El área censada total en las 20 áreas de cobertura, para el tercer trimestre de 2019, fue 39.607.215 m², conformados por 3.848.638 m² de área culminada, 27.220.908 m² de área en proceso y 8.537.669 m² de área paralizada. Dentro del área en proceso, 4.022.979 m² corresponden a obras nuevas, 22.483.965 m² a obras que continúan en proceso y 713.964 m² a obras que reiniciaron su proceso constructivo (Anexo F).

Cuadro 1. Estructura general del área censada por estado de obra, según destinos (metros cuadrados).

Total 20 áreas

III trimestre 2019^p

Destinos	Área culminada (j)	Área en proceso			Total área en proceso (d) d=a+b+c	Área paralizada		
		Nueva (a)	Continúa en proceso (b)	Reinicia proceso (c)		Nueva (e)	Continúa paralizada (f)	Total área paralizada (g) g=e + f
Total	3.848.638	4.022.979	22.483.965	713.964	27.220.908	987.816	7.549.853	8.537.669
Apartamentos	2.226.971	2.558.526	14.659.824	386.020	17.604.370	400.730	3.086.621	3.487.351
Casas	531.030	493.382	1.278.194	73.567	1.845.143	213.863	2.423.832	2.637.695
Oficinas	194.520	118.523	1.033.337	80.090	1.231.950	26.323	242.453	268.776
Comercio	293.626	248.587	1.976.965	37.084	2.262.636	51.342	450.970	502.312
Bodegas	140.012	162.331	606.556	17.636	786.523	71.304	362.150	433.454
Educación	134.534	130.032	744.233	13.756	888.021	80.657	150.238	230.895
Hoteles	42.164	33.509	284.609	49.259	367.377	20.030	209.602	229.632
Hospitales	66.276	25.155	559.902	25.815	610.872	6.099	229.395	235.494
Admón. pública	24.988	31.995	134.005	3.835	169.835	6.501	50.223	56.724
Otros*	194.517	220.939	1.206.340	26.902	1.454.181	110.967	344.369	455.336

Fuente: DANE, CEED

p Cifra provisional

* Otros incluye edificaciones destinadas a funciones religiosas, a edificios para clubes, salas de reuniones, cines, teatros, estadios deportivos, coliseos y otros para el esparcimiento, actividades especiales que por definición no se encuentren

De acuerdo al estado de las obras, entre el segundo trimestre de 2019 y el tercer trimestre de 2019, el área culminada disminuyó en un 11,8%, el área en proceso se incrementó en 1,1% y el área paralizada se redujo un 0,8%. Se resalta la disminución del área culminada en el destino apartamentos que restó 10,0 puntos porcentuales a la variación del trimestre. Para el área en proceso, el destino que más sumó a la variación fue apartamentos con 1,7 puntos porcentuales (Anexo F).

Tabla 1. Variación y contribución trimestral por estado de obra, según destinos.

Total 20 áreas

III trimestre 2019^p / II trimestre de 2019

Destinos	Área culminada		Área en proceso		Área paralizada	
	Variación %	Contribución ptos porcentuales	Variación %	Contribución ptos porcentuales	Variación %	Contribución ptos porcentuales
Total	-11,8	-11,8	1,1	1,1	-0,8	-0,8
Apartamentos	-16,3	-10,0	2,6	1,7	-2,2	-0,9
Casas	-0,1	0,0	-2,2	-0,2	0,3	0,1
Oficinas	-11,7	-0,6	0,6	0,0	-21,3	-0,8
Comercio	10,6	0,6	-1,3	-0,1	-1,3	-0,1
Bodegas	-7,8	-0,3	-0,1	0,0	5,3	0,3
Educación	-8,1	-0,3	-6,1	-0,2	15,6	0,4
Hoteles	-25,8	-0,3	6,8	0,1	-11,8	-0,4
Hospitales	8,1	0,1	-3,3	-0,1	-8,5	-0,3
Admón. pública	-57,4	-0,8	3,1	0,0	2,4	0,0
Otros*	-6,8	-0,3	-3,2	-0,2	20,8	0,9

Fuente: DANE, CEED

p Cifra provisional

*Otros incluye edificaciones destinadas a funciones religiosas, a edificios para clubes, salas de reuniones, cines, teatros, estadios deportivos, coliseos y otros para el esparcimiento, actividades especiales que por definición no se encuentren ubicados en los anteriores destinos y cuya área a construir sea cubierta

Nota: La diferencia en la suma de las variables, obedece al sistema de aproximación en el nivel de dígitos trabajados en la investigación

Por áreas de cobertura, en el tercer trimestre de 2019, las que concentran la mayor parte del área en proceso son Bogotá con un total de 6.023.445 m² y Medellín AM con 5.951.962 m². Para el área culminada los mayores volúmenes de área se ubican en Bogotá con 1.029.568 m² y Medellín AM con 701.771 m². (Anexo A)

Cuadro 2. Estructura general del área censada por estado de obra, según áreas de cobertura (metros cuadrados)

Total 20 áreas

III trimestre 2019^p

Áreas de cobertura	Área culminada (j)	Área en proceso				Área paralizada		
		Nueva (a)	Continúa en proceso (b)	Reinicia proceso (c)	Total área en proceso (d) d=a+b+c	Nueva (e)	Continúa paralizada (f)	Total área paralizada (g) g=e + f
Total	3.848.638	4.022.979	22.483.965	713.964	27.220.908	987.816	7.549.853	8.537.669
Bogotá	1.029.568	752.383	5.057.408	213.654	6.023.445	113.529	786.162	899.691
Medellín AM	701.771	704.838	5.089.637	157.487	5.951.962	221.213	979.165	1.200.378
Cundinamarca ¹	306.195	595.709	2.086.119	47.804	2.729.632	60.892	697.758	758.650
Cali AU	385.255	385.646	1.747.352	73.442	2.206.440	73.824	1.141.807	1.215.631
Barranquilla AM	364.182	429.779	1.522.219	34.250	1.986.248	62.130	942.990	1.005.120
Bucaramanga AM	107.598	139.614	1.171.684	29.312	1.340.610	90.866	611.563	702.429
Pereira AM	93.259	117.844	467.413	14.218	599.475	27.625	132.454	160.079
Armenia AU	28.389	45.584	590.754	19.363	655.701	33.912	156.749	190.661
Cartagena AU	114.132	139.565	1.458.372	23.892	1.621.829	54.677	333.412	388.089
Ibague AU	53.823	133.381	817.863	6.338	957.582	26.326	95.722	122.048
Cúcuta AM	76.364	64.148	224.996	6.149	295.293	32.618	384.550	417.168
Manizales AU	66.064	83.600	354.677	10.710	448.987	13.829	92.354	106.183
Villavicencio AU	72.133	27.850	176.706	2.624	207.180	29.132	303.209	332.341
Neiva AU	35.409	36.452	99.248	14.000	149.700	8.869	115.029	123.898
Pasto AU	66.665	90.231	422.834	4.749	517.814	29.739	74.069	103.808
Popayán AU	71.351	45.511	155.265	5.567	206.343	40.097	163.174	203.271
Santa Marta AU	114.172	111.208	406.915	25.313	543.436	36.781	270.954	307.735
Tunja AU	40.797	29.395	260.230	5.150	294.775	7.815	102.580	110.395
Valledupar AU	57.236	77.482	216.817	14.672	308.971	15.931	115.136	131.067
Montería AU	64.275	12.759	157.456	5.270	175.485	8.011	51.016	59.027

Fuente: DANE, CEED

1. Comprende los municipios de Soacha, Cajicá, Chía, Cota, Madrid, Mosquera, Funza, Sopo, Zipaquirá, Fusagasugá, Facatativá y La Calera.

^p Cifra provisional

Las mayores contribuciones a la disminución del 11,8% en el área culminada, la presentó el área metropolitana de Medellín con -4,7 puntos porcentuales y Cundinamarca con -5,2 puntos porcentuales. El área en proceso presentó un incremento de 1,1%, siendo Cundinamarca el área que más sumó a la variación con 1,1 puntos porcentuales. (Anexo A)

Tabla 2. Variación y contribución trimestral, por estado de obra, según áreas de cobertura.

Total 20 áreas

III trimestre 2019^P / II trimestre de 2019

Áreas de cobertura	Área culminada		Área en proceso		Área paralizada	
	Variación %	Contribución ptos porcentuales	Variación %	Contribución ptos porcentuales	Variación %	Contribución ptos porcentuales
Total	-11,8	-11,8	1,1	1,1	-0,8	-0,8
Bogotá	16,0	3,3	-1,2	-0,3	-14,9	-1,8
Medellín AM	-22,5	-4,7	-0,3	-0,1	3,1	0,4
Cundinamarca ¹	-42,8	-5,2	12,2	1,1	-0,3	0,0
Cali AU	-2,7	-0,2	2,3	0,2	-3,8	-0,6
Barranquilla AM	-2,6	-0,2	3,5	0,2	-0,6	-0,1
Bucaramanga AM	-36,7	-1,4	0,1	0,0	5,2	0,4
Pereira AM	-30,4	-0,9	2,5	0,1	6,7	0,1
Armenia AU	-75,4	-2,0	1,1	0,0	5,1	0,1
Cartagena AU	-33,1	-1,3	0,1	0,0	-2,3	-0,1
Ibague AU	-43,8	-1,0	7,3	0,2	13,3	0,2
Cúcuta AM	-2,1	0,0	-9,2	-0,1	4,2	0,2
Manizales AU	-29,0	-0,6	6,0	0,1	-7,5	-0,1
Villavicencio AU	135,6	1,0	-17,2	-0,2	0,4	0,0
Neiva AU	-26,1	-0,3	5,5	0,0	-5,2	-0,1
Pasto AU	-13,5	-0,2	0,0	0,0	29,4	0,3
Popayán AU	46,8	0,5	-20,4	-0,2	14,8	0,3
Santa Marta AU	7,2	0,2	-0,1	0,0	0,2	0,0
Tunja AU	189,6	0,6	-2,4	0,0	-3,1	0,0
Valledupar AU	17,2	0,2	8,4	0,1	-1,3	0,0
Montería AU	82,1	0,7	-21,8	-0,2	1,8	0,0

Fuente: DANE, CEED

1 Comprende los municipios de Soacha, Cajicá, Chía, Cota, Madrid, Mosquera, Funza, Sopo, Zipaquirá, Fusagasugá, Facatativá y La Calera.

p Cifra provisional

Nota: La diferencia en la suma de las variables, obedece al sistema de aproximación en el nivel de dígitos trabajados en la investigación

Entre el segundo y el tercer trimestre de 2019, el área nueva en proceso presentó una variación de 3,0%. Cali AU sumó 2,2 puntos porcentuales a esta variación trimestral mientras que Barranquilla AM y Cundinamarca sumaron 3,6 puntos porcentuales conjuntamente. El área de las obras que reiniciaron proceso constructivo presentó una variación trimestral de 3,2%, Bogotá fue la que más contribuyó a esta variación positiva con 20,2 puntos porcentuales. Por el contrario, Tunja restó 10,5 puntos porcentuales a esta variación (Anexo A)

Tabla 3. Variación y contribución trimestral por estado de obra, según áreas de cobertura.

Total 20 áreas

III trimestre 2019^p / II trimestre 2019

Áreas de cobertura	Área nueva		Reinició proceso		Área paralizada nueva	
	Variación %	Contribución ptos porcentuales	Variación %	Contribución ptos porcentuales	Variación %	Contribución ptos porcentuales
Total	3,0	3,0	3,2	3,2	-10,7	-10,7
Bogotá	5,0	0,9	189,9	20,2	31,5	2,5
Medellín AM	-6,1	-1,2	22,8	4,2	6,2	1,2
Cundinamarca ¹	13,7	1,8	-2,7	-0,2	-42,5	-4,1
Cali AU	28,1	2,2	21,0	1,8	-54,0	-7,8
Barranquilla AM	19,8	1,8	-1,9	-0,1	-66,1	-10,9
Bucaramanga AM	-24,4	-1,2	-20,6	-1,1	50,2	2,7
Pereira AM	16,0	0,4	28,0	0,4	20,4	0,4
Armenia AU	-2,6	0,0	-56,4	-3,6	36,7	0,8
Cartagena AU	20,1	0,6	-37,4	-2,1	115,1	2,6
Ibagué AU	-35,8	-1,9	-71,8	-2,3	15,3	0,3
Cúcuta AM	-4,4	-0,1	49,2	0,3	34,8	0,8
Manizales AU	7,6	0,2	-36,7	-0,9	10,0	0,1
Villavicencio AU	-62,3	-1,2	-69,3	-0,9	-24,7	-0,9
Neiva AU	-45,5	-0,8	1718,2	1,9	-16,6	-0,2
Pasto AU	71,9	1,0	-84,8	-3,8	178,6	1,7
Popayán AU	-13,4	-0,2	-31,8	-0,4	51,2	1,2
Santa Marta AU	59,5	1,1	12,8	0,4	-22,3	-1,0
Tunja AU	7,2	0,1	-93,4	-10,5	-18,3	-0,2
Valledupar AU	-2,8	-0,1	-11,2	-0,3	-25,5	-0,5
Montería AU	-58,2	-0,5	-4,7	0,0	82,7	0,3

Fuente: DANE, CEED

1. Comprende los municipios de Soacha, Cajicá, Chía, Cota, Madrid, Mosquera, Funza, Sopo, Zipaquirá, Fusagasugá, Facatativá y La Calera.
p Cifra provisional

Nota: La diferencia en la suma de las variables, obedece al sistema de aproximación en el nivel de dígitos trabajados en la investigación

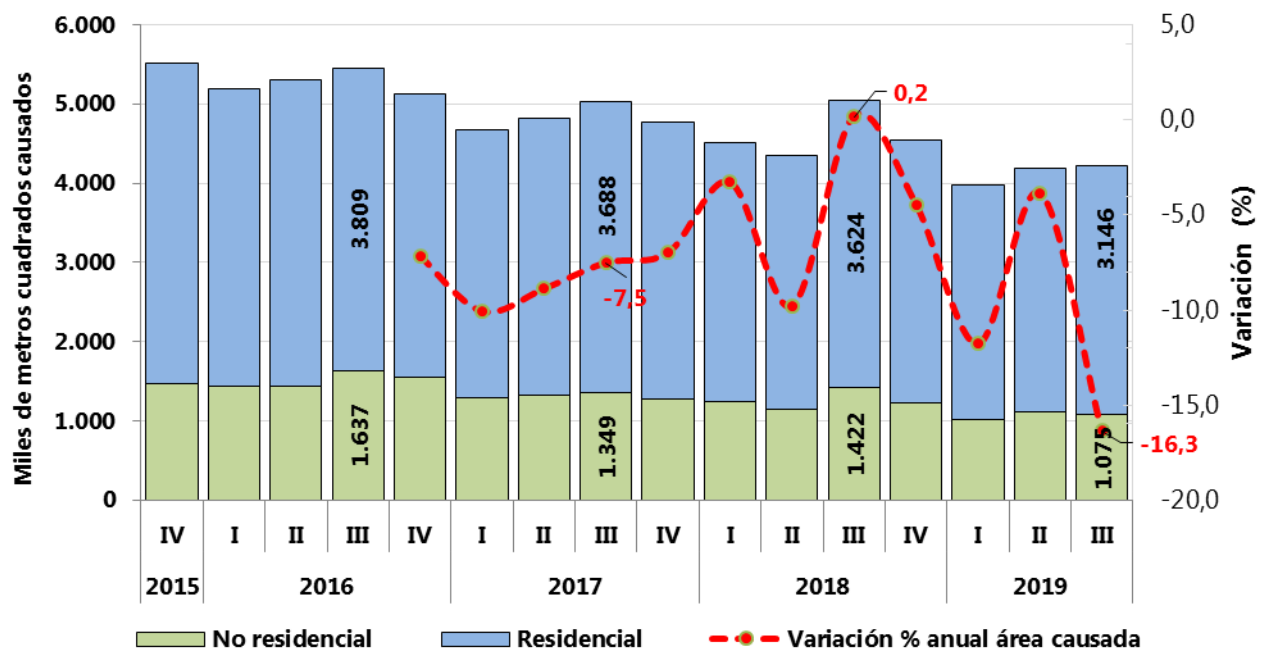
1.3 Área causada

En el tercer trimestre de 2019, el área total causada presentó una reducción de -16,3% frente al mismo período de 2018, pasando de 5.046.323 a 4.221.253 metros cuadrados. Los destinos residenciales restaron 9,5 puntos porcentuales y los no residenciales restaron 6,9 puntos porcentuales a la variación anual del área causada. (Anexo L)

Gráfico 2. Área causada por destinos residencial y no residencial (miles de metros cuadrados)².

Total 20 áreas

IV trimestre 2015 – III trimestre 2019^p



Fuente: DANE, CEED

^p Cifra provisional

Nota: El área causada se estima con base en los resultados de los avances de las obras recolectadas en el CEED y a la aplicación de los coeficientes de incidencia, provistos por la Dirección de Síntesis y Cuentas Nacionales.

² Los valores y las variaciones corresponden a la serie empalmada de causación, calculada por la Dirección de Síntesis y Cuentas Nacionales.

2. OBRAS EN PROCESO

2.1 Resultados trimestrales

En el tercer trimestre de 2019, el área en proceso presentó un incremento de 1,1% frente al segundo trimestre de 2019. Durante este período, el destino apartamentos fue el que más contribuyó a la variación sumando 1,7 puntos porcentuales a la variación total (Anexo B).

Cuadro 4. Área en proceso en metros cuadrados, según destinos. Variaciones y contribuciones.

Total 20 áreas

II trimestre 2019 - III trimestre 2019^p

Destinos	Trimestres		Distribución (%)	Variación (%)	Contribución (puntos porcentuales)
	II/2019	III ^p /2019			
Total	26.937.554	27.220.908	100,0	1,1	1,1
Apartamentos	17.157.463	17.604.370	64,7	2,6	1,7
Casas	1.886.014	1.845.143	6,8	-2,2	-0,2
Oficinas	1.224.715	1.231.950	4,5	0,6	0,0
Comercio	2.293.139	2.262.636	8,3	-1,3	-0,1
Bodegas	787.068	786.523	2,9	-0,1	0,0
Educación	945.944	888.021	3,3	-6,1	-0,2
Hoteles	344.137	367.377	1,3	6,8	0,1
Hospitales	631.407	610.872	2,2	-3,3	-0,1
Admón. pública	164.759	169.835	0,6	3,1	0,0
Otros*	1.502.908	1.454.181	5,3	-3,2	-0,2

Fuente: DANE, CEED

^p Cifra provisional

*Otros incluye edificaciones destinadas a funciones religiosas, a edificios para clubes, salas de reuniones, cines, teatros, estadios deportivos, coliseos y otros para el esparcimiento, actividades especiales que por definición no se encuentren ubicados en los anteriores destinos y cuya área a construir sea cubierta.

Nota: La diferencia en la suma de las variables, obedece al sistema de aproximación en el nivel de dígitos trabajados en la investigación

El incremento de 1,1% en el área en proceso, se explica en gran medida por el comportamiento que se registró en Cundinamarca que sumó 1,1 puntos porcentuales a la variación trimestral (Anexo A).

Cuadro 5. Área en proceso en metros cuadrados, según áreas de cobertura. Variaciones y contribuciones.

Total 20 áreas

II trimestre 2019 - III trimestre 2019^p

Áreas de cobertura	Trimestres		Distribución (%)	Variación (%)	Contribución (puntos porcentuales)
	II/2019	III ^p /2019			
Total	26.937.554	27.220.908	100,0	1,1	1,1
Bogotá	6.099.241	6.023.445	22,1	-1,2	-0,3
Medellín AM	5.970.294	5.951.962	21,9	-0,3	-0,1
Cundinamarca ¹	2.432.108	2.729.632	10,0	12,2	1,1
Cali AU	2.157.724	2.206.440	8,1	2,3	0,2
Barranquilla AM	1.919.424	1.986.248	7,3	3,5	0,2
Bucaramanga AM	1.339.405	1.340.610	4,9	0,1	0,0
Pereira AM	584.835	599.475	2,2	2,5	0,1
Armenia AU	648.533	655.701	2,4	1,1	0,0
Cartagena AU	1.620.504	1.621.829	6,0	0,1	0,0
Ibagué AU	892.384	957.582	3,5	7,3	0,2
Cúcuta AM	325.181	295.293	1,1	-9,2	-0,1
Manizales AU	423.413	448.987	1,6	6,0	0,1
Villavicencio AU	250.184	207.180	0,8	-17,2	-0,2
Neiva AU	141.927	149.700	0,5	5,5	0,0
Pasto AU	517.699	517.814	1,9	0,0	0,0
Popayán AU	259.188	206.343	0,8	-20,4	-0,2
Santa Marta AU	543.768	543.436	2,0	-0,1	0,0
Tunja AU	302.149	294.775	1,1	-2,4	0,0
Valledupar AU	285.147	308.971	1,1	8,4	0,1
Montería AU	224.446	175.485	0,6	-21,8	-0,2

Fuente: DANE, CEED

^p Cifra provisional

*Otros incluye edificaciones destinadas a funciones religiosas, a edificios para clubes, salas de reuniones, cines, teatros, estadios deportivos, coliseos y otros para el esparcimiento, actividades especiales que por definición no se encuentren ubicados en los anteriores destinos y cuya área a construir sea cubierta.

Nota: La diferencia en la suma de las variables, obedece al sistema de aproximación en el nivel de dígitos trabajados en la investigación

2.2 Resultados anuales

En el tercer trimestre de 2019, el área en proceso disminuyó 2,8% al registrar 27.220.908 m², lo que significó una diferencia de 787.682 m² en relación al mismo período de 2018. Por destino, la construcción de oficinas registró la mayor contribución negativa a la variación anual del área en proceso, con -1,0 puntos porcentuales (Anexo B).

Cuadro 6. Área en proceso en metros cuadrados, según destinos. Variaciones y contribuciones.

Total 20 áreas

III trimestre (2018 - 2019^p)

Destinos	Trimestres		Distribución (%)	Variación (%)	Contribución (puntos porcentuales)
	III/2018	III ^p /2019			
Total	28.008.590	27.220.908	100,0	-2,8	-2,8
Apartamentos	17.764.479	17.604.370	64,7	-0,9	-0,6
Casas	1.964.357	1.845.143	6,8	-6,1	-0,4
Oficinas	1.511.886	1.231.950	4,5	-18,5	-1,0
Comercio	2.325.090	2.262.636	8,3	-2,7	-0,2
Bodegas	786.798	786.523	2,9	0,0	0,0
Educación	993.276	888.021	3,3	-10,6	-0,4
Hoteles	423.189	367.377	1,3	-13,2	-0,2
Hospitales	601.378	610.872	2,2	1,6	0,0
Admón. pública	128.864	169.835	0,6	31,8	0,1
Otros*	1.509.273	1.454.181	5,3	-3,7	-0,2

Fuente: DANE, CEED

p Cifra provisional

*Otros incluye edificaciones destinadas a funciones religiosas, a edificios para clubes, salas de reuniones, cines, teatros, edificaciones para el esparcimiento, actividades especiales que por definición no se encuentren ubicados en los anteriores destinos y cuya área a construir sea cubierta.

Nota: La diferencia en la suma de las variables, obedece al sistema de aproximación en el nivel de dígitos trabajados en la investigación

La reducción anual de 2,8% en el área en proceso está explicada principalmente por la disminución del área en proceso que registraron Bogotá y Medellín AM, las cuales restaron 4,8 puntos porcentuales conjuntamente (Anexo A).

Cuadro 7. Área en proceso en metros cuadrados, según áreas de cobertura. Variaciones y contribuciones.

Total 20 áreas

III trimestre (2018 - 2019^p)

Áreas de cobertura	Trimestres		Distribución (%)	Variación (%)	Contribución (puntos porcentuales)
	III/2018	III ^p /2019			
Total	28.008.590	27.220.908	100,0	-2,8	-2,8
Bogotá	6.780.818	6.023.445	22,1	-11,2	-2,7
Medellín AM	6.544.710	5.951.962	21,9	-9,1	-2,1
Cundinamarca ¹	2.290.267	2.729.632	10,0	19,2	1,6
Cali AU	2.223.552	2.206.440	8,1	-0,8	-0,1
Barranquilla AM	2.195.613	1.986.248	7,3	-9,5	-0,7
Bucaramanga AM	1.176.428	1.340.610	4,9	14,0	0,6
Pereira AM	544.040	599.475	2,2	10,2	0,2
Armenia AU	665.410	655.701	2,4	-1,5	0,0
Cartagena AU	1.347.423	1.621.829	6,0	20,4	1,0
Ibagué AU	728.308	957.582	3,5	31,5	0,8
Cúcuta AM	357.365	295.293	1,1	-17,4	-0,2
Manizales AU	404.871	448.987	1,6	10,9	0,2
Villavicencio AU	228.253	207.180	0,8	-9,2	-0,1
Neiva AU	147.507	149.700	0,5	1,5	0,0
Pasto AU	569.116	517.814	1,9	-9,0	-0,2
Popayán AU	237.572	206.343	0,8	-13,1	-0,1
Santa Marta AU	621.780	543.436	2,0	-12,6	-0,3
Tunja AU	417.781	294.775	1,1	-29,4	-0,4
Valledupar AU	271.725	308.971	1,1	13,7	0,1
Montería AU	256.051	175.485	0,6	-31,5	-0,3

Fuente: DANE, CEED

1. Comprende los municipios de Soacha, Cajicá, Chía, Cota, Madrid, Mosquera, Funza, Sopo, Zipaquirá, Fusagasugá, Facatativá, La Calera.

^p Cifra provisional

Nota: La diferencia en la suma de las variables, obedece al sistema de aproximación en el nivel de dígitos trabajados en la investigación

3. OBRAS NUEVAS O INICIADAS

3.1 Resultados trimestrales

Entre el segundo y el tercer trimestre de 2019, el área de las obras iniciadas aumentó 3,0%. Los destinos apartamentos y oficinas registraron la mayor contribución a esta variación positiva sumando 3,6 y 1,1 puntos porcentuales respectivamente. En contraste, los destinos casas y hospitales restan 3,3 puntos porcentuales a la variación trimestral (Anexo C).

Cuadro 8. Área iniciada en metros cuadrados, según destinos. Variaciones y contribuciones.

Total 20 áreas

II trimestre 2019 - III trimestre 2019^p

Destinos	Trimestres		Distribución (%)	Variación (%)	Contribución (puntos porcentuales)
	II/2019	III ^p /2019			
Total	3.906.162	4.022.979	100,0	3,0	3,0
Apartamentos	2.419.454	2.558.526	63,6	5,7	3,6
Casas	558.269	493.382	12,3	-11,6	-1,7
Oficinas	73.836	118.523	2,9	60,5	1,1
Comercio	229.105	248.587	6,2	8,5	0,5
Bodegas	148.532	162.331	4,0	9,3	0,4
Educación	108.286	130.032	3,2	20,1	0,6
Hoteles	13.733	33.509	0,8	144,0	0,5
Hospitales	86.550	25.155	0,6	-70,9	-1,6
Admón. pública	44.346	31.995	0,8	-27,9	-0,3
Otros*	224.051	220.939	5,5	-1,4	-0,1

Fuente: DANE, CEED

p Cifra provisional

*Otros incluye edificaciones destinadas a funciones religiosas, a edificios para clubes, salas de reuniones, cines, teatros, estadios deportivos, coliseos y otros para el esparcimiento, actividades especiales que por definición no se encuentren ubicados en los anteriores destinos y cuya área a construir sea cubierta.

Nota: La diferencia en la suma de las variables, obedece al sistema de aproximación en el nivel de dígitos trabajados en la investigación

Por áreas de cobertura, en el tercer trimestre de 2019 la variación trimestral de 3,0% registrada en el área iniciada, se debe primordialmente al comportamiento presentado en Cali AU, Cundinamarca y Barranquilla que sumaron 5,8 puntos porcentuales conjuntamente. Por el contrario, Medellín AM, Bucaramanga AM, Ibagué AU y Villavicencio AU restaron en conjunto 5,5 puntos porcentuales a la variación (Anexo A).

Cuadro 9. Área iniciada en metros cuadrados, según áreas de cobertura. Variaciones y contribuciones.

Total 20 áreas

II trimestre 2019 - III trimestre 2019^p

Áreas de cobertura	Trimestres		Distribución (%)	Variación (%)	Contribución (puntos porcentuales)
	II/2019	III ^p /2019			
Total	3.906.162	4.022.979	100,0	3,0	3,0
Bogotá	716.860	752.383	18,7	5,0	0,9
Medellín AM	750.889	704.838	17,5	-6,1	-1,2
Cundinamarca ¹	523.715	595.709	14,8	13,7	1,8
Cali AU	301.160	385.646	9,6	28,1	2,2
Barranquilla AM	358.712	429.779	10,7	19,8	1,8
Bucaramanga AM	184.602	139.614	3,5	-24,4	-1,2
Pereira AM	101.600	117.844	2,9	16,0	0,4
Armenia AU	46.823	45.584	1,1	-2,6	0,0
Cartagena AU	116.236	139.565	3,5	20,1	0,6
Ibagué AU	207.642	133.381	3,3	-35,8	-1,9
Cúcuta AM	67.074	64.148	1,6	-4,4	-0,1
Manizales AU	77.702	83.600	2,1	7,6	0,2
Villavicencio AU	73.908	27.850	0,7	-62,3	-1,2
Neiva AU	66.882	36.452	0,9	-45,5	-0,8
Pasto AU	52.482	90.231	2,2	71,9	1,0
Popayán AU	52.540	45.511	1,1	-13,4	-0,2
Santa Marta AU	69.741	111.208	2,8	59,5	1,1
Tunja AU	27.423	29.395	0,7	7,2	0,1
Valledupar AU	79.680	77.482	1,9	-2,8	-0,1
Montería AU	30.491	12.759	0,3	-58,2	-0,5

Fuente: DANE, CEED

1. Comprende los municipios de Soacha, Cajicá, Chía, Cota, Madrid, Mosquera, Funza, Sopo, Zipaquirá, Fusagasugá, Facatativá y La Calera.

^p Cifra provisional

Nota: La diferencia en la suma de las variables, obedece al sistema de aproximación en el nivel de dígitos trabajados en la investigación

3.2 Resultados anuales

En el tercer trimestre de 2019, el área iniciada presentó incremento de 6,1% al registrar un total de 4.022.979 m² que significaron 229.904 m² más con relación al tercer trimestre de 2018. Por destinos, apartamentos registró la mayor contribución sumando 3,7 puntos porcentuales a la variación anual. Por el contrario, los destinos comercio, educación y hospitales restaron 2,0 puntos porcentuales a la variación total (Anexo C).

Cuadro 10. Área iniciada en metros cuadrados, según destinos. Variaciones y contribuciones.

Total 20 áreas

III trimestre (2018 - 2019^p)

Destinos	Trimestres		Distribución (%)	Variación (%)	Contribución (puntos porcentuales)
	III/2018	III ^p /2019			
Total	3.793.075	4.022.979	100,0	6,1	6,1
Apartamentos	2.417.227	2.558.526	63,6	5,8	3,7
Casas	493.111	493.382	12,3	0,1	0,0
Oficinas	77.230	118.523	2,9	53,5	1,1
Comercio	273.393	248.587	6,2	-9,1	-0,7
Bodegas	106.861	162.331	4,0	51,9	1,5
Educación	156.351	130.032	3,2	-16,8	-0,7
Hoteles	8.650	33.509	0,8	287,4	0,7
Hospitales	49.529	25.155	0,6	-49,2	-0,6
Admón. pública	10.504	31.995	0,8	204,6	0,6
Otros*	200.219	220.939	5,5	10,3	0,5

Fuente: DANE, CEED

^p Cifra provisional

*Otros incluye edificaciones destinadas a funciones religiosas, a edificios para clubes, salas de reuniones, cines, teatros, estadios deportivos, coliseos y otros para el esparcimiento, actividades especiales que por definición no se encuentren ubicados en los anteriores destinos y cuya área a construir sea cubierta.

Nota: La diferencia en la suma de las variables, obedece al sistema de aproximación en el nivel de dígitos trabajados en la investigación

Por áreas de cobertura, la variación anual de 6,1% se explica principalmente por el aumento del área de las obras iniciadas en Cundinamarca, Cali AU y Barranquilla AM que sumaron en conjunto 15,2 puntos porcentuales. Por el contrario, Bogotá y Medellín AM, restaron conjuntamente 7,4 puntos porcentuales a la variación (Anexo A).

Cuadro 11. Área iniciada en metros cuadrados, según áreas de cobertura. Variaciones y contribuciones.

Total 20 áreas

III trimestre (2018 - 2019^p)

Áreas de cobertura	Trimestres		Distribución (%)	Variación (%)	Contribución (puntos porcentuales)
	III/2018	III ^p /2019			
Total	3.793.075	4.022.979	100,0	6,1	6,1
Bogotá	828.459	752.383	18,7	-9,2	-2,0
Medellín AM	908.730	704.838	17,5	-22,4	-5,4
Cundinamarca ¹	353.517	595.709	14,8	68,5	6,4
Cali AU	251.453	385.646	9,6	53,4	3,5
Barranquilla AM	228.670	429.779	10,7	87,9	5,3
Bucaramanga AM	202.326	139.614	3,5	-31,0	-1,7
Pereira AM	120.214	117.844	2,9	-2,0	-0,1
Armenia AU	114.193	45.584	1,1	-60,1	-1,8
Cartagena AU	187.097	139.565	3,5	-25,4	-1,3
Ibagué AU	119.504	133.381	3,3	11,6	0,4
Cúcuta AM	73.246	64.148	1,6	-12,4	-0,2
Manizales AU	25.155	83.600	2,1	232,3	1,5
Villavicencio AU	39.451	27.850	0,7	-29,4	-0,3
Neiva AU	48.996	36.452	0,9	-25,6	-0,3
Pasto AU	50.603	90.231	2,2	78,3	1,0
Popayán AU	40.473	45.511	1,1	12,4	0,1
Santa Marta AU	78.608	111.208	2,8	41,5	0,9
Tunja AU	34.122	29.395	0,7	-13,9	-0,1
Valledupar AU	50.047	77.482	1,9	54,8	0,7
Montería AU	38.211	12.759	0,3	-66,6	-0,7

Fuente: DANE, CEED

^p Cifra provisional

1. Comprende los municipios de Soacha, Cajicá, Chía, Cota, Madrid, Mosquera, Funza, Sopo, Zipaquirá, Fusagasugá, Facatativá y La Calera.

Nota: La diferencia en la suma de las variables, obedece al sistema de aproximación en el nivel de dígitos trabajados en la investigación

3.3 Resultados año corrido

El área iniciada durante el período enero a septiembre de 2019 registró un aumento de 2,2%, al pasar de 12.225.887 m² a 12.493.512 m². Los destinos apartamentos, comercio y otros sumaron en conjunto 2,0 puntos porcentuales a la variación total. Por el contrario, educación restó 1,0 puntos porcentuales a esta variación. (Anexo C)

Cuadro 11. Área iniciada en metros cuadrados, según destinos. Variaciones y contribuciones.

Total 20 áreas

Enero a septiembre (2018 - 2019^p)

Destinos	Trimestres		Distribución (%)	Variación (%)	Contribución (puntos porcentuales)
	I-III/2018	I-III ^p /2019			
Total	12.225.887	12.493.512	100,0	2,2	2,2
Apartamentos	7.594.665	7.697.211	61,6	1,4	0,8
Casas	1.639.839	1.585.675	12,7	-3,3	-0,4
Oficinas	350.373	327.590	2,6	-6,5	-0,2
Comercio	935.316	1.012.883	8,1	8,3	0,6
Bodegas	433.924	452.128	3,6	4,2	0,1
Educación	512.874	396.477	3,2	-22,7	-1,0
Hoteles	55.819	117.641	0,9	110,8	0,5
Hospitales	139.125	199.577	1,6	43,5	0,5
Admón. pública	22.687	86.272	0,7	280,3	0,5
Otros	541.265	618.058	4,9	14,2	0,6

Fuente: DANE, CEED

^p Cifra provisional

*Otros incluye edificaciones destinadas a funciones religiosas, a edificios para clubes, salas de reuniones, cines, teatros, estadios deportivos, coliseos y otros para el esparcimiento, actividades especiales que por definición no se encuentren ubicados en los anteriores destinos y cuya área a construir sea cubierta.

Nota: La diferencia en la suma de las variables, obedece al sistema de aproximación en el nivel de dígitos trabajados en la investigación

De otra parte, por áreas de cobertura, el aumento se explica principalmente por Cundinamarca, Barranquilla AM, Bucaramanga AM, Cartagena AU e Ibagué AU que sumaron conjuntamente 6,3 puntos porcentuales a la variación del área iniciada. Por el contrario, Bogotá y Medellín AM restaron en conjunto 4,6 puntos porcentuales a esta variación. (Anexo C)

Cuadro 12. Área iniciada en metros cuadrados, según áreas de cobertura. Variaciones y contribuciones. Total 20 áreas Enero a septiembre (2018 - 2019^p)

Áreas de cobertura	Trimestres		Distribución (%)	Variación (%)	Contribución (puntos porcentuales)
	I-III/2018	I-III ^p /2019			
Total	12.225.887	12.493.512	100,0	2,2	2,2
Bogotá	2.484.681	2.180.700	17,5	-12,2	-2,5
Medellín AM	2.644.590	2.392.566	19,2	-9,5	-2,1
Cundinamarca ¹	1.370.048	1.551.479	12,4	13,2	1,5
Cali AU	1.272.568	1.387.668	11,1	9,0	0,9
Barranquilla AM	907.135	1.060.213	8,5	16,9	1,3
Bucaramanga AM	423.344	575.726	4,6	36,0	1,2
Pereira AM	341.942	354.424	2,8	3,7	0,1
Armenia AU	275.719	142.274	1,1	-48,4	-1,1
Cartagena AU	415.776	568.405	4,5	36,7	1,2
Ibagué AU	405.927	536.716	4,3	32,2	1,1
Cúcuta AM	198.951	230.437	1,8	15,8	0,3
Manizales AU	150.338	218.286	1,7	45,2	0,6
Villavicencio AU	194.422	153.726	1,2	-20,9	-0,3
Neiva AU	87.920	120.468	1,0	37,0	0,3
Pasto AU	236.072	237.042	1,9	0,4	0,0
Popayán AU	134.445	179.861	1,4	33,8	0,4
Santa Marta AU	256.296	238.287	1,9	-7,0	-0,1
Tunja AU	166.682	91.788	0,7	-44,9	-0,6
Valledupar AU	162.147	210.379	1,7	29,7	0,4
Montería AU	96.884	63.067	0,5	-34,9	-0,3

Fuente: DANE, CEED

^p Cifra provisional

1. Comprende los municipios de Soacha, Cajicá, Chía, Cota, Madrid, Mosquera, Funza, Sopo, Zipaquirá, Fusagasugá, Facatativá y La Calera

Nota: La diferencia en la suma de las variables, obedece al sistema de aproximación en el nivel de dígitos trabajados en la investigación

3.4 Resultados doce meses

En los últimos doce meses acumulados a septiembre de 2019, el área iniciada incrementó 1,4%, al pasar de 16.337.507 m² a 16.562.242 m² acumulados al mismo mes del año 2018. El destino apartamentos sumó 3,5 puntos porcentuales a la variación doce meses (Anexo C).

Cuadro 12. Área iniciada en metros cuadrados, según destinos. Variaciones y contribuciones.

Total 20 áreas

Doce meses a septiembre de 2018 y 2019

Destinos	Trimestres		Distribución (%)	Variación (%)	Contribución (puntos porcentuales)
	IV/2017-III/2018	IV/2018-III ^p /2019			
Total	16.337.507	16.562.242	100,0	1,4	1,4
Apartamentos	9.888.292	10.461.868	63,2	5,8	3,5
Casas	2.202.953	2.059.933	12,4	-6,5	-0,9
Oficinas	483.947	369.735	2,2	-23,6	-0,7
Comercio	1.278.384	1.203.404	7,3	-5,9	-0,5
Bodegas	623.462	593.782	3,6	-4,8	-0,2
Educación	696.872	580.971	3,5	-16,6	-0,7
Hoteles	105.291	135.546	0,8	28,7	0,2
Hospitales	270.374	233.898	1,4	-13,5	-0,2
Admón. pública	41.357	126.363	0,8	205,5	0,5
Otros	746.575	796.742	4,8	6,7	0,3

Fuente: DANE, CEED

p Cifra provisional

*Otros incluye edificaciones destinadas a funciones religiosas, a edificios para clubes, salas de reuniones, cines, teatros, estadios deportivos, coliseos y otros para el esparcimiento, actividades especiales que por definición no se encuentren ubicados en los anteriores destinos y cuya área a construir sea cubierta.

Nota: La diferencia en la suma de las variables, obedece al sistema de aproximación en el nivel de dígitos trabajados en la investigación

De otra parte, por áreas de cobertura, el incremento se explica principalmente por Cundinamarca, Barranquilla AM y Cartagena AU que sumaron conjuntamente 5,6 puntos porcentuales a la variación del área iniciada. Por el contrario, Bogotá y Medellín AM, restaron en conjunto 4,7 puntos porcentuales (Anexo C).

Cuadro 13. Área iniciada en metros cuadrados, según áreas de cobertura. Variaciones y contribuciones.

Total 20 áreas

Doce meses a septiembre de 2018 y 2019

Áreas de cobertura	Trimestres		Distribución (%)	Variación (%)	Contribución (puntos porcentuales)
	IV/2017-III/2018	IV/2018-III ^p /2019			
Total	16.337.507	16.562.242	100,0	1,4	1,4
Bogotá	3.317.204	2.883.638	17,4	-13,1	-2,7
Medellín AM	3.384.167	3.050.669	18,4	-9,9	-2,0
Cundinamarca ¹	1.878.586	2.201.552	13,3	17,2	2,0
Cali AU	1.765.851	1.688.697	10,2	-4,4	-0,5
Barranquilla AM	1.123.713	1.455.554	8,8	29,5	2,0
Bucaramanga AM	576.831	722.889	4,4	25,3	0,9
Pereira AM	453.734	493.900	3,0	8,9	0,2
Armenia AU	347.853	210.585	1,3	-39,5	-0,8
Cartagena AU	540.149	808.126	4,9	49,6	1,6
Ibagué AU	534.399	672.533	4,1	25,8	0,8
Cúcuta AM	330.091	324.229	2,0	-1,8	0,0
Manizales AU	242.223	319.674	1,9	32,0	0,5
Villavicencio AU	271.190	216.092	1,3	-20,3	-0,3
Neiva AU	131.756	150.212	0,9	14,0	0,1
Pasto AU	356.966	301.457	1,8	-15,6	-0,3
Popayán AU	210.967	258.762	1,6	22,7	0,3
Santa Marta AU	305.824	339.477	2,0	11,0	0,2
Tunja AU	213.784	123.072	0,7	-42,4	-0,6
Valledupar AU	238.872	261.050	1,6	9,3	0,1
Montería AU	113.347	80.074	0,5	-29,4	-0,2

Fuente: DANE, CEED

p Cifra provisional

1. Comprende los municipios de Soacha, Cajicá, Chía, Cota, Madrid, Mosquera, Funza, Sopo, Zipaquirá, Fusagasugá, Facatativá y La Calera

Nota: La diferencia en la suma de las variables, obedece al sistema de aproximación en el nivel de dígitos trabajados en la investigación

4. OBRAS CULMINADAS

4.1 Resultados trimestrales

En el tercer trimestre de 2019, el área culminada presentó una disminución de 11,8% respecto al segundo trimestre del mismo año. Las edificaciones con destino apartamentos registraron la mayor contribución al restar 10,0 puntos porcentuales a la variación trimestral. Por el contrario, el destino comercio sumó 0,6 puntos porcentuales a la variación total (Anexo D).

Cuadro 14. Área culminada en metros cuadrados, según destinos. Variaciones y contribuciones.

Total 20 áreas

II trimestre 2019 - III trimestre 2019^p

Destinos	Trimestres		Distribución (%)	Variación (%)	Contribución (puntos porcentuales)
	II/2019	III ^p /2019			
Total	4.362.994	3.848.638	100,0	-11,8	-11,8
Apartamentos	2.661.540	2.226.971	57,9	-16,3	-10,0
Casas	531.689	531.030	13,8	-0,1	0,0
Oficinas	220.371	194.520	5,1	-11,7	-0,6
Comercio	265.561	293.626	7,6	10,6	0,6
Bodegas	151.901	140.012	3,6	-7,8	-0,3
Educación	146.427	134.534	3,5	-8,1	-0,3
Hoteles	56.790	42.164	1,1	-25,8	-0,3
Hospitales	61.331	66.276	1,7	8,1	0,1
Admón. pública	58.638	24.988	0,6	-57,4	-0,8
Otros*	208.746	194.517	5,1	-6,8	-0,3

Fuente: DANE, CEED

p Cifra provisional

*Otros incluye edificaciones destinadas a funciones religiosas, a edificios para clubes, salas de reuniones, cines, teatros, estadios deportivos, coliseos y otros para el esparcimiento, actividades especiales que por definición no se encuentren ubicados en los anteriores destinos y cuya área a construir sea cubierta.

Nota: La diferencia en la suma de las variables, obedece al sistema de aproximación en el nivel de dígitos trabajados en la investigación

La disminución del área culminada se explica principalmente por el comportamiento de Medellín AM y Cundinamarca que restaron conjuntamente 9,9 puntos porcentuales. Por su parte, Bogotá y Villavicencio AU presentaron una contribución positiva que sumó 4,3 puntos porcentuales a la variación trimestral total del área culminada (Anexo A).

Cuadro 15. Área culminada en metros cuadrados, según áreas de cobertura. Variaciones y contribuciones.

Total 20 áreas

II trimestre 2019 - III trimestre 2019^p

Áreas de cobertura	Trimestres		Distribución (%)	Variación (%)	Contribución (puntos porcentuales)
	II/2019	III ^p /2019			
Total	4.362.994	3.848.638	100,0	-11,8	-11,8
Bogotá	887.325	1.029.568	26,8	16,0	3,3
Medellín AM	905.569	701.771	18,2	-22,5	-4,7
Cundinamarca ¹	534.840	306.195	8,0	-42,8	-5,2
Cali AU	395.897	385.255	10,0	-2,7	-0,2
Barranquilla AM	373.749	364.182	9,5	-2,6	-0,2
Bucaramanga AM	169.968	107.598	2,8	-36,7	-1,4
Pereira AM	133.932	93.259	2,4	-30,4	-0,9
Armenia AU	115.433	28.389	0,7	-75,4	-2,0
Cartagena AU	170.521	114.132	3,0	-33,1	-1,3
Ibagué AU	95.795	53.823	1,4	-43,8	-1,0
Cúcuta AM	78.022	76.364	2,0	-2,1	0,0
Manizales AU	93.098	66.064	1,7	-29,0	-0,6
Villavicencio AU	30.611	72.133	1,9	135,6	1,0
Neiva AU	47.895	35.409	0,9	-26,1	-0,3
Pasto AU	77.059	66.665	1,7	-13,5	-0,2
Popayán AU	48.612	71.351	1,9	46,8	0,5
Santa Marta AU	106.469	114.172	3,0	7,2	0,2
Tunja AU	14.089	40.797	1,1	189,6	0,6
Valledupar AU	48.821	57.236	1,5	17,2	0,2
Montería AU	35.289	64.275	1,7	82,1	0,7

Fuente: DANE, CEED

p Cifra provisional

1. Comprende los municipios de Soacha, Cajicá, Chía, Cota, Madrid, Mosquera, Funza, Sopo, Zipaquirá, Fusagasugá, Facatativá y La Calera

Nota: La diferencia en la suma de las variables, obedece al sistema de aproximación en el nivel de dígitos trabajados en la investigación

4.2 Resultados anuales

En el tercer trimestre del 2019 el área culminada disminuyó en 32,7% al registrar 1.872.891 m² menos con relación al mismo período del 2018. Las obras con destino apartamentos registraron una disminución del 30,4% restando 17,0 puntos porcentuales a la variación del área culminada (Anexo D).

Cuadro 16. Área culminada en metros cuadrados, según destinos. Variaciones y contribuciones.

Total 20 áreas

III trimestre (2018 - 2019^p)

Destinos	Trimestres		Distribución (%)	Variación (%)	Contribución (puntos porcentuales)
	III/2018	III ^p /2019			
Total	5.721.529	3.848.638	100,0	-32,7	-32,7
Apartamentos	3.199.318	2.226.971	57,9	-30,4	-17,0
Casas	703.442	531.030	13,8	-24,5	-3,0
Oficinas	339.152	194.520	5,1	-42,6	-2,5
Comercio	633.044	293.626	7,6	-53,6	-5,9
Bodegas	200.668	140.012	3,6	-30,2	-1,1
Educación	106.162	134.534	3,5	26,7	0,5
Hoteles	140.056	42.164	1,1	-69,9	-1,7
Hospitales	38.141	66.276	1,7	73,8	0,5
Admón. pública	21.501	24.988	0,6	16,2	0,1
Otros*	340.045	194.517	5,1	-42,8	-2,5

Fuente: DANE, CEED

^p Cifra provisional

*Otros incluye edificaciones destinadas a funciones religiosas, a edificios para clubes, salas de reuniones, cines, teatros, estadios deportivos, coliseos y otros para el esparcimiento, actividades especiales que por definición no se encuentren ubicados en los anteriores destinos y cuya área a construir sea cubierta.

Nota: La diferencia en la suma de las variables, obedece al sistema de aproximación en el nivel de dígitos trabajados en la investigación

Por áreas de cobertura, en el tercer trimestre de 2019 respecto al mismo período de 2018, Medellín AM, Cundinamarca, Barranquilla AM y Bucaramanga AM restaron 22,4 puntos porcentuales a la variación anual del área culminada. Por el contrario, Santa Marta AU sumó 0,7 puntos porcentuales a esta variación (Anexo A).

Cuadro 17. Área culminada en metros cuadrados, según áreas de cobertura. Variaciones y contribuciones.

Total 20 áreas

III trimestre (2018 - 2019^p)

Áreas de cobertura	Trimestres		Distribución (%)	Variación (%)	Contribución (puntos porcentuales)
	III/2018	III ^p /2019			
Total	5.721.529	3.848.638	100,0	-32,7	-32,7
Bogotá	1.159.950	1.029.568	26,8	-11,2	-2,3
Medellín AM	1.136.682	701.771	18,2	-38,3	-7,6
Cundinamarca ¹	629.755	306.195	8,0	-51,4	-5,7
Cali AU	397.358	385.255	10,0	-3,0	-0,2
Barranquilla AM	575.239	364.182	9,5	-36,7	-3,7
Bucaramanga AM	415.779	107.598	2,8	-74,1	-5,4
Pereira AM	114.404	93.259	2,4	-18,5	-0,4
Armenia AU	104.568	28.389	0,7	-72,9	-1,3
Cartagena AU	255.915	114.132	3,0	-55,4	-2,5
Ibagué AU	135.924	53.823	1,4	-60,4	-1,4
Cúcuta AM	79.034	76.364	2,0	-3,4	0,0
Manizales AU	177.715	66.064	1,7	-62,8	-2,0
Villavicencio AU	86.271	72.133	1,9	-16,4	-0,2
Neiva AU	75.981	35.409	0,9	-53,4	-0,7
Pasto AU	86.110	66.665	1,7	-22,6	-0,3
Popayán AU	58.788	71.351	1,9	21,4	0,2
Santa Marta AU	75.479	114.172	3,0	51,3	0,7
Tunja AU	72.315	40.797	1,1	-43,6	-0,6
Valledupar AU	44.703	57.236	1,5	28,0	0,2
Montería AU	39.559	64.275	1,7	62,5	0,4

Fuente: DANE, CEED

p Cífra provisional

1. Comprende los municipios de Soacha, Cajicá, Chía, Cota, Madrid, Mosquera, Funza, Sopo, Zipaquirá, Fusagasugá, Facatativá y La Calera.

Nota: La diferencia en la suma de las variables, obedece al sistema de aproximación en el nivel de dígitos trabajados en la investigación

4.3 Resultados año corrido

En el periodo de enero a septiembre de 2019, el área culminada registró 12.287.834 m², lo que representó una disminución de 21,9% con relación a los 15.739.847 m² acumulados al mismo periodo del año anterior. Las obras con destino apartamentos y casas restaron en conjunto 15,6 puntos porcentuales a la variación. (Anexo D)

Cuadro 19. Área culminada en metros cuadrados, según destinos. Variaciones y contribuciones.

Total 20 áreas

Enero a septiembre (2018 - 2019^p)

Destinos	Trimestres		Distribución (%)	Variación (%)	Contribución (puntos porcentuales)
	I-III/2018	I-III ^p /2019			
Total	15.739.847	12.287.834	100,0	-21,9	-21,9
Apartamentos	9.439.409	7.467.636	60,8	-20,9	-12,5
Casas	2.079.954	1.596.260	13,0	-23,3	-3,1
Oficinas	691.293	521.316	4,2	-24,6	-1,1
Comercio	1.103.334	727.778	5,9	-34,0	-2,4
Bodegas	673.165	417.000	3,4	-38,1	-1,6
Educación	285.049	432.568	3,5	51,8	0,9
Hoteles	307.563	216.339	1,8	-29,7	-0,6
Hospitales	112.335	176.687	1,4	57,3	0,4
Admón. pública	44.204	104.237	0,8	135,8	0,4
Otros	1.003.541	628.013	5,1	-37,4	-2,4

Fuente: DANE, CEED

p Cifra provisional

*Otros incluye edificaciones destinadas a funciones religiosas, a edificios para clubes, salas de reuniones, cines, teatros, estadios deportivos, coliseos y otros para el esparcimiento, actividades especiales que por definición no se encuentren ubicados en los anteriores destinos y cuya área a construir sea cubierta.

Nota: La diferencia en la suma de las variables, obedece al sistema de aproximación en el nivel de dígitos trabajados en la investigación

Por áreas de cobertura, Medellín AM, Cundinamarca, Bucaramanga AM, Ibagué AU y Barranquilla AM restaron conjuntamente 15,6 puntos porcentuales a esta variación. (Anexo D)

Cuadro 20. Área culminada en metros cuadrados, según áreas de cobertura. Variaciones y contribuciones. Total 20 áreas Enero a septiembre (2018 - 2019^p)

Áreas de cobertura	Trimestres		Distribución (%)	Variación (%)	Contribución (puntos porcentuales)
	I-III/2018	I-III ^p /2019			
Total	15.739.847	12.287.834	100,0	-21,9	-21,9
Bogotá D.C.	3.031.878	2.864.865	23,3	-5,5	-1,1
Medellín AM	2.905.704	2.255.645	18,4	-22,4	-4,1
Cundinamarca ¹	1.838.220	1.216.151	9,9	-33,8	-4,0
Cali AU	1.193.124	1.235.300	10,1	3,5	0,3
Barranquilla AM	1.396.514	1.081.144	8,8	-22,6	-2,0
Bucaramanga AM	898.605	391.136	3,2	-56,5	-3,2
Pereira AM	352.987	334.253	2,7	-5,3	-0,1
Armenia AU	291.332	200.882	1,6	-31,0	-0,6
Cartagena AU	683.846	450.308	3,7	-34,2	-1,5
Ibagué AU	658.350	300.573	2,4	-54,3	-2,3
Cúcuta AM	252.473	265.945	2,2	5,3	0,1
Manizales AU	341.364	202.543	1,6	-40,7	-0,9
Villavicencio AU	348.175	162.263	1,3	-53,4	-1,2
Neiva AU	191.749	159.080	1,3	-17,0	-0,2
Pasto AU	247.534	253.622	2,1	2,5	0,0
Popayán AU	287.766	215.174	1,8	-25,2	-0,5
Santa Marta AU	327.109	338.933	2,8	3,6	0,1
Tunja AU	162.809	95.400	0,8	-41,4	-0,4
Valledupar AU	163.361	144.985	1,2	-11,2	-0,1
Montería AU	166.947	119.632	1,0	-28,3	-0,3

Fuente: DANE, CEED

^p Cifra provisional

1. Comprende los municipios de Soacha, Cajicá, Chía, Cota, Madrid, Mosquera, Funza, Sopo, Zipaquirá, Fusagasugá, Facatativá y La Calera.

Nota: La diferencia en la suma de las variables, obedece al sistema de aproximación en el nivel de dígitos trabajados en la investigación

4.4 Resultados doce meses

En los últimos doce meses acumulados a septiembre de 2019, el área culminada registró 17.854.078 m², lo que representó una disminución de 13,5% con relación a los 20.629.379 m² acumulados al mismo periodo del año anterior. Las obras con destino apartamentos y casas restaron 10,2 puntos porcentuales a la variación, por su parte el destino que principalmente contrarrestó la variación de -13,5% fue educación con 0,9 puntos porcentuales (Anexo D).

Cuadro 18. Área culminada en metros cuadrados, según destinos. Variaciones y contribuciones.

Total 20 áreas

Doce meses a septiembre de 2018 y 2019

Destinos	Trimestres		Distribución (%)	Variación (%)	Contribución (puntos porcentuales)
	IV/2017-III/2018	IV/2018-III ^p /2019			
Total	20.629.379	17.854.078	100,0	-13,5	-13,5
Apartamentos	12.301.276	10.654.179	59,7	-13,4	-8,0
Casas	2.775.237	2.318.199	13,0	-16,5	-2,2
Oficinas	881.562	759.974	4,3	-13,8	-0,6
Comercio	1.503.817	1.309.182	7,3	-12,9	-0,9
Bodegas	775.131	629.572	3,5	-18,8	-0,7
Educación	463.653	658.092	3,7	41,9	0,9
Hoteles	419.795	268.803	1,5	-36,0	-0,7
Hospitales	171.764	297.731	1,7	73,3	0,6
Admón. pública	71.766	108.717	0,6	51,5	0,2
Otros	1.265.378	849.629	4,8	-32,9	-2,0

Fuente: DANE, CEED

^p Cifra provisional

*Otros incluye edificaciones destinadas a funciones religiosas, a edificios para clubes, salas de reuniones, cines, teatros, estadios deportivos, coliseos y otros para el esparcimiento, actividades especiales que por definición no se encuentren ubicados en los anteriores destinos y cuya área a construir sea cubierta.

Nota: La diferencia en la suma de las variables, obedece al sistema de aproximación en el nivel de dígitos trabajados en la investigación

Por áreas de cobertura, Cundinamarca y Bucaramanga AM restaron 6,1 puntos porcentuales a la variación acumulada doce meses. Por el contrario, Cali AU sumó 0,6 puntos porcentuales a esta variación (Anexo D).

Cuadro 19. Área culminada en metros cuadrados, según áreas de cobertura. Variaciones y contribuciones. Doce meses a septiembre de 2018 y 2019
Total 20 áreas

Áreas de cobertura	Trimestres		Distribución (%)	Variación (%)	Contribución (puntos porcentuales)
	IV/2017-III/2018	IV/2018-III ^p /2019			
Total	20.629.379	17.854.078	100,0	-13,5	-13,5
Bogotá	4.273.912	4.027.557	22,6	-5,8	-1,2
Medellín AM	3.566.765	3.616.780	20,3	1,4	0,2
Cundinamarca ¹	2.509.104	1.861.853	10,4	-25,8	-3,1
Cali AU	1.596.948	1.726.926	9,7	8,1	0,6
Barranquilla AM	1.792.186	1.579.734	8,8	-11,9	-1,0
Bucaramanga AM	1.252.553	633.021	3,5	-49,5	-3,0
Pereira AM	515.462	453.872	2,5	-11,9	-0,3
Armenia AU	389.766	246.142	1,4	-36,8	-0,7
Cartagena AU	890.619	595.702	3,3	-33,1	-1,4
Ibagué AU	796.239	420.521	2,4	-47,2	-1,8
Cúcuta AM	312.600	359.428	2,0	15,0	0,2
Manizales AU	393.043	294.367	1,6	-25,1	-0,5
Villavicencio AU	399.182	239.714	1,3	-39,9	-0,8
Neiva AU	248.783	205.662	1,2	-17,3	-0,2
Pasto AU	348.771	316.371	1,8	-9,3	-0,2
Popayán AU	347.182	263.877	1,5	-24,0	-0,4
Santa Marta AU	393.259	387.895	2,2	-1,4	0,0
Tunja AU	207.638	250.092	1,4	20,4	0,2
Valledupar AU	199.439	215.456	1,2	8,0	0,1
Montería AU	195.928	159.108	0,9	-18,8	-0,2

Fuente: DANE, CEED

p Cifra provisional

1. Comprende los municipios de Soacha, Cajicá, Chía, Cota, Madrid, Mosquera, Funza, Sopo, Zipaquirá, Fusagasugá, Facatativá y La Calera.

Nota: La diferencia en la suma de las variables, obedece al sistema de aproximación en el nivel de dígitos trabajados en la investigación

5. OBRAS PARALIZADAS

5.1 Resultados trimestrales (área paralizada nueva).

Durante el tercer trimestre de 2019, el área paralizada nueva presentó una disminución de 10,7% respecto al trimestre anterior. En este período, el destino que más contribuyó a esta reducción fue apartamentos, el cual restó 20,4 puntos porcentuales a la variación total. Por el contrario, los destinos bodegas, educación y otros sumaron 13,9 puntos porcentuales conjuntamente a esta variación (Anexo F).

Cuadro 20. Área paralizada nueva, según destinos. Variaciones y contribuciones.

Total 20 áreas

II trimestre 2019 - III trimestre 2019^p

Destinos	Trimestres		Distribución (%)	Variación (%)	Contribución (puntos porcentuales)
	II/2019	III ^p /2019			
Total	1.106.700	987.816	100,0	-10,7	-10,7
Apartamentos	626.891	400.730	40,6	-36,1	-20,4
Casas	235.197	213.863	21,7	-9,1	-1,9
Oficinas	48.098	26.323	2,7	-45,3	-2,0
Comercio	58.036	51.342	5,2	-11,5	-0,6
Bodegas	37.804	71.304	7,2	88,6	3,0
Educación	30.855	80.657	8,2	161,4	4,5
Hoteles	6.627	20.030	2,0	202,2	1,2
Hospitales	20.363	6.099	0,6	-70,0	-1,3
Admón. pública	2.535	6.501	0,7	156,4	0,4
Otros*	40.294	110.967	11,2	175,4	6,4

Fuente: DANE, CEED

^p Cifra provisional

*Otros incluye edificaciones destinadas a funciones religiosas, a edificios para clubes, salas de reuniones, cines, teatros, estadios deportivos, coliseos y otros para el esparcimiento, actividades especiales que por definición no se encuentren ubicados en los anteriores destinos y cuya área a construir sea cubierta.

Nota: La diferencia en la suma de las variables, obedece al sistema de aproximación en el nivel de dígitos trabajados en la investigación.

La reducción trimestral del área paralizada nueva se explica principalmente por el comportamiento de Cundinamarca, Cali AU y Barranquilla AM que restaron 22,8 puntos porcentuales a la variación. Por su parte, Bogotá, Bucaramanga AM y Cartagena AU contrarrestaron parte del efecto al sumar 7,8 puntos porcentuales a la variación trimestral (Anexo A).

Cuadro 21. Área paralizada nueva, según áreas de cobertura. Variaciones y contribuciones.

Total 20 áreas

II trimestre 2019 - III trimestre 2019^p

Áreas de cobertura	Trimestres		Distribución (%)	Variación (%)	Contribución (puntos porcentuales)
	II/2019	III ^p /2019			
Total	1.106.700	987.816	100,0	-10,7	-10,7
Bogotá	86.338	113.529	11,5	31,5	2,5
Medellín AM	208.330	221.213	22,4	6,2	1,2
Cundinamarca ¹	105.931	60.892	6,2	-42,5	-4,1
Cali AU	160.582	73.824	7,5	-54,0	-7,8
Barranquilla AM	183.034	62.130	6,3	-66,1	-10,9
Bucaramanga AM	60.515	90.866	9,2	50,2	2,7
Pereira AM	22.938	27.625	2,8	20,4	0,4
Armenia AU	24.808	33.912	3,4	36,7	0,8
Cartagena AU	25.425	54.677	5,5	115,1	2,6
Ibagué AU	22.833	26.326	2,7	15,3	0,3
Cúcuta AM	24.201	32.618	3,3	34,8	0,8
Manizales AU	12.573	13.829	1,4	10,0	0,1
Villavicencio AU	38.698	29.132	2,9	-24,7	-0,9
Neiva AU	10.630	8.869	0,9	-16,6	-0,2
Pasto AU	10.673	29.739	3,0	178,6	1,7
Popayán AU	26.521	40.097	4,1	51,2	1,2
Santa Marta AU	47.317	36.781	3,7	-22,3	-1,0
Tunja AU	9.571	7.815	0,8	-18,3	-0,2
Valledupar AU	21.397	15.931	1,6	-25,5	-0,5
Montería AU	4.385	8.011	0,8	82,7	0,3

Fuente: DANE, CEED

p Cifra provisional

1. Comprende los municipios de Soacha, Cajicá, Chía, Cota, Madrid, Mosquera, Funza, Sopo, Zipaquirá, Fusagasugá, Facatativá y La Calera

Nota: La diferencia en la suma de las variables, obedece al sistema de aproximación en el nivel de dígitos trabajados en la investigación

5.2 Resultados anuales (total paralizadas).

El área que se encuentra paralizada al finalizar el tercer trimestre de 2019 presentó una disminución de 147.213 m², llegando a 8.537.669 m², lo que representa una variación anual de -1,7%. En este período, los destinos que más restaron a la variación anual del área paralizada fueron casas y oficinas con -2,5 puntos porcentuales conjuntamente. Por el contrario, el destino apartamentos sumó 2,8 puntos porcentuales a la variación anual del área paralizada (Anexo E).

Cuadro 22. Área paralizada, según destinos. Variaciones y contribuciones.

Total 20 áreas

III trimestre (2018 - 2019^p)

Destinos	Trimestres		Distribución (%)	Variación (%)	Contribución (puntos porcentuales)
	III/2018	III ^p /2019			
Total	8.684.882	8.537.669	100,0	-1,7	-1,7
Apartamentos	3.243.020	3.487.351	40,8	7,5	2,8
Casas	2.755.374	2.637.695	30,9	-4,3	-1,4
Oficinas	364.433	268.776	3,1	-26,2	-1,1
Comercio	516.794	502.312	5,9	-2,8	-0,2
Bodegas	491.523	433.454	5,1	-11,8	-0,7
Educación	207.262	230.895	2,7	11,4	0,3
Hoteles	307.982	229.632	2,7	-25,4	-0,9
Hospitales	269.012	235.494	2,8	-12,5	-0,4
Admón. pública	82.622	56.724	0,7	-31,3	-0,3
Otros*	446.860	455.336	5,3	1,9	0,1

Fuente: DANE, CEED

p Cifra provisional

*Otros incluye edificaciones destinadas a funciones religiosas, a edificios para clubes, salas de reuniones, cines, teatros, estadios deportivos, coliseos y otros para el esparcimiento, actividades especiales que por definición no se encuentren ubicados en los anteriores destinos y cuya área a construir sea cubierta.

Nota: La diferencia en la suma de las variables, obedece al sistema de aproximación en el nivel de dígitos trabajados en la investigación

Al comparar la variación anual por área de cobertura, se observa que las áreas de Bogotá y Cartagena AU restaron 4,4 puntos porcentuales conjuntamente a la variación anual del área paralizada. Por el contrario, Medellín AM y Barranquilla AM sumaron en conjunto 2,1 puntos porcentuales (Anexo A).

Cuadro 23. Área paralizada, según áreas de cobertura. Variaciones y contribuciones.

Total 20 áreas

III trimestre (2018 - 2019^p)

Áreas de cobertura	Trimestres		Distribución (%)	Variación (%)	Contribución (puntos porcentuales)
	III/2018	III ^p /2019			
Total	8.684.882	8.537.669	100,0	-1,7	-1,7
Bogotá	1.158.894	899.691	10,5	-22,4	-3,0
Medellín AM	1.092.443	1.200.378	14,1	9,9	1,2
Cundinamarca ¹	752.401	758.650	8,9	0,8	0,1
Cali AU	1.196.498	1.215.631	14,2	1,6	0,2
Barranquilla AM	925.801	1.005.120	11,8	8,6	0,9
Bucaramanga AM	713.905	702.429	8,2	-1,6	-0,1
Pereira AM	175.585	160.079	1,9	-8,8	-0,2
Armenia AU	223.762	190.661	2,2	-14,8	-0,4
Cartagena AU	505.436	388.089	4,5	-23,2	-1,4
Ibagué AU	99.310	122.048	1,4	22,9	0,3
Cúcuta AM	389.031	417.168	4,9	7,2	0,3
Manizales AU	126.600	106.183	1,2	-16,1	-0,2
Villavicencio AU	338.085	332.341	3,9	-1,7	-0,1
Neiva AU	181.629	123.898	1,5	-31,8	-0,7
Pasto AU	67.270	103.808	1,2	54,3	0,4
Popayán AU	177.495	203.271	2,4	14,5	0,3
Santa Marta AU	271.936	307.735	3,6	13,2	0,4
Tunja AU	113.621	110.395	1,3	-2,8	0,0
Valledupar AU	121.654	131.067	1,5	7,7	0,1
Montería AU	53.526	59.027	0,7	10,3	0,1

Fuente: DANE, CEED

^p Cifra provisional

1. Comprende los municipios de Soacha, Cajicá, Chía, Cota, Madrid, Mosquera, Funza, Sopo, Zipaquirá, Fusagasugá, Facatativá y La Calera.

Nota: La diferencia en la suma de las variables, obedece al sistema de aproximación en el nivel de dígitos trabajados en la investigación

FICHA METODOLÓGICA

Objetivo General

Determinar el estado actual de la actividad edificadora para establecer su composición, evolución y producción, para contribuir a la medición y cálculo de los principales agregados macroeconómicos del subsector como la producción bruta, formación bruta de capital fijo y variación de existencia.

Objetivos Específicos

- Determinar la cantidad de área iniciada en cada período intercensal.
- Identificar el estado actual de la obra y el uso.
- Establecer, mediante un seguimiento de panel longitudinal, el comportamiento y estado de las obras.
- Determinar el valor del metro cuadrado de las obras encontradas en proceso de construcción.
- Establecer el capítulo constructivo y grado de avance de las obras que conforman el universo de estudio.
- Estimar la cantidad de metros cuadrados de obras paralizadas.
- Determinar la cantidad de metros cuadrados culminados.
- Determinar el sistema constructivo utilizado en las obras que conforman el universo de estudio.

Tipo de investigación: encuesta por barrido censal.

Unidad estadística: obra en proceso de construcción, entendida como la etapa o división de un proyecto donde se genera un proceso constructivo completo que involucra una sola fecha de iniciación y se encuentra en el mismo capítulo.

Unidad de observación: sitio de obra donde se desarrolla un proceso de construcción o reparación para uso habitacional (unifamiliar y multifamiliar) o no residencial (oficinas, comercio, bodegas, hoteles, hospitales y centros asistenciales, educación, administración pública y otros).

Cobertura geográfica: desde el cuarto trimestre de 2015.

- Bogotá
 - Cundinamarca: Soacha, Cajicá, Chía, Cota, Madrid, Mosquera, Funza, Sopó, Zipaquirá, Fusagasugá, Facatativá y La Calera.
 - Área metropolitana de Medellín, Barbosa, Bello, Envigado, Itagüí, Caldas, Copacabana, Girardota, La Estrella, Sabaneta y Rionegro.
 - Área urbana de Cali, Yumbo, Palmira y Jamundí.
 - Área metropolitana de Barranquilla, (incluye Soledad, Puerto Colombia, Malambo y Galapa).
 - Área metropolitana de Bucaramanga, Floridablanca, Girón y Piedecuesta.
 - Área metropolitana de Pereira, (incluye Dosquebradas).
 - Área urbana de Armenia.
 - Área urbana de Cartagena (Mamonal) Turbaco.
 - Área urbana de Ibagué
 - Área metropolitana de Cúcuta, Los Patios, Villa Del Rosario y El Zulia.
 - Área urbana de Manizales y Villa María.
 - Área urbana Villavicencio.
 - Área urbana Neiva.
 - Área urbana Pasto.
 - Área urbana de Popayán.
 - Área urbana de Santa Marta.
 - Área urbana de Tunja.
-

- Área urbana de Valledupar.
- Área urbana de Montería.

Variaciones analizadas

Variación trimestral: variación porcentual calculada entre el trimestre de referencia (k) y el trimestre inmediatamente anterior (k-1).

Variaciones anuales: para proceso, iniciaciones, culminadas y paralizadas.

Nota: Para obtener información consolidada sobre las operaciones estadísticas del Sector de la construcción y cruces de variables, consulte el boletín Indicadores económicos alrededor de construcción en el siguiente link:

<http://www.dane.gov.co/index.php/estadisticas-por-tema/construccion/indicadores-economicos-alrededor-de-la-construccion> . Si desea información de series históricas y desagregaciones adicionales del CEED, puede solicitar su requerimiento al correo ventasdirectas@dane.gov.co

GLOSARIO

Área total construida: corresponde al metraje total del destino encontrado en proceso. El área construida incluye únicamente los espacios cubiertos, sean comunes o privados, de las edificaciones.

Destino: es el tipo de edificación que se está construyendo: casa, apartamentos, colegios, oficinas, etc.

Destino Hospitales y centros asistenciales: edificios que se destinan principalmente a proveer cuidados de la salud hospitalarios o institucionales, tales como hospitales, puestos de salud, clínicas, sanatorios, ancianatos, orfanatos y otros similares.

Destino administración pública: edificios destinados al ejercicio de la función pública como: despachos para tribunales y juzgados, cárceles y penitenciarías, dependencias para las fuerzas militares entre otros.

Ampliación: es toda adición en área a una edificación, ya sea en forma horizontal o vertical, que implica una alteración en el diseño estructural. Se caracteriza porque se conserva el carácter y el uso de la edificación.

Destino Apartamentos: unidad de vivienda que hace parte de una edificación mayor con acceso común desde el exterior y entradas independientes para cada unidad, comparten zonas comunes tales como corredores, pasillos escaleras y ascensores y zonas de recreación principalmente.

Destino Bodegas: edificaciones y estructuras para el almacenamiento y depósito de tipo comercial. Se incluyen los silos.

Destino comercio: espacios físicos destinados a la compra, venta y reventa de mercancía y a servicios como: centros comerciales, tiendas, droguerías, restaurantes, estaciones de servicio y parqueaderos privados.

Destino Educación: edificios que se destinan para uso directo en actividades de instrucción, que proporcionan cursos de enseñanza académica y técnica, tales como escuelas, universidades, etc. En esta categoría se incluyen también los museos, las galerías de arte, las bibliotecas, etc.

Destino Hoteles: edificaciones diseñadas para prestar los servicios de hospedaje. Incluye moteles, residencias, paradores.

Destino Oficinas: edificios destinados al ejercicio de actividades profesionales o servicios financieros, tales como oficinas de abogados, de ingenieros, bancos, corporaciones de ahorro y vivienda, etc.

Destino Otros: edificios y estructuras destinados a funciones religiosas, a edificios para clubes, salas de reuniones, cines, teatros, estadios deportivos y otros propios para el esparcimiento.

Edificaciones: Es una construcción independiente y separada, compuesta por una o más unidades.

Independiente, porque tiene acceso directo desde la vía pública, caminos, senderos o espacios de circulación común.

Separada, porque generalmente tiene paredes que la delimitan y diferencian de otras construcciones.

Estado de obra: se denomina estado de una obra a la caracterización que se le da a las obras en cada operativo censal y que corresponden a: obras en proceso, paralizada o culminada.

Estrato: localización de un proyecto u obra y que responde a una ubicación socioeconómica.

Iniciación: comprende todas aquellas edificaciones cuyo proceso de construcción se inició con fecha posterior al último censo.

Mampostería confinada pórticos: se realiza por medio de elementos horizontales y verticales denominados vigas, viguetas y columnas, complementados también por elementos

de mampostería (ladrillos o bloques en arcilla o concreto) que actúan como unidades de confinamiento y cerramiento de espacios.

Las vigas, viguetas y columnas pueden ser construidas en concreto reforzado (triturado, cemento, arena y acero), metálicas, prefabricadas, fundidas o ensambladas en obra; se conoce como sistema tradicional con pórticos. Los elementos que actúan como complemento de este sistema son el mortero de pega, unidades de mampostería y concreto reforzado. Su cimentación se puede realizar por vigas con concreto reforzado, ciclópeo, pilotes o placas flotantes. Al igual que en el anterior sistema, las divisiones entre pisos para obras mayores a dos pisos se construyen por placas en concreto reforzado, prefabricadas o fundidas en el sitio de obra.

Mampostería estructural: sistema constructivo que se realiza por medio de unidades de mampostería, como lo son los ladrillos o bloques estructurales en arcilla o concreto. Posee elementos que actúan como complemento de la mampostería, entre los que se mencionan el mortero de pega o mortero de inyección, refuerzos que pueden ser varillas, grafiles o mallas, alambres, platinas, etc. Este sistema tiene la capacidad de poder ser modulado. Su cimentación se puede realizar por vigas con concreto reforzado, ciclópeo y placas flotantes, incrustadas o sobre el terreno. Las divisiones entre pisos se construyen mediante placas en concreto reforzado, prefabricadas o fundidas en el sitio de obra. Por lo general este sistema constructivo se utiliza para edificaciones no mayores a tres pisos.

Obra nueva: construcción de una estructura completamente nueva, sea o no que el sitio sobre el que se construye haya estado previamente ocupado.

Obras culminadas: son todas aquellas obras que durante el periodo intercensal finalizaron actividad constructora.

Obras en proceso: son todas aquellas obras que al momento del censo generan algún proceso constructivo para todos los estratos socioeconómicos (1 a 6).

Obras paralizadas: son todas aquellas edificaciones que al momento del censo no están generando ninguna actividad constructora. Se incluyen las obras paralizadas realizadas por constructores formales para todos los estratos y las obras de autoconstrucción con o sin

licencia en los estratos 3, 4, 5 y 6. Igualmente se incluyen las obras paralizadas por autoconstrucción en los estratos 1 y 2 superiores o iguales a los 500 metros cuadrados.

Prefabricados industrializados (in situ o no in situ): son sistemas constructivos prediseñados por medio de formaletería, modulados según diseño arquitectónico y ensamblado por anclajes, pegante o sellador, elementos de fijación, concretos y demás elementos de unión estructural. Su fundición se puede realizar en la obra o en plantas de fabricación de paneles prefabricados. Poseen elementos complementarios de refuerzo, como concreto, hierro, mallas electro-soldadas, formaletas. Su cimentación se puede realizar mediante vigas con concreto reforzado, ciclópeo y placas flotantes.

Sistema constructivo: proceso mediante el cual se puede ejecutar o construir una obra desde sus capítulos preliminares teniendo en cuenta los materiales estructurales de cerramiento y acabados.



@DANE_Colombia



/DANEColombia



/DANEColombia



DANEColombia

Si requiere información adicional, contáctenos a través del correo

contacto@dane.gov.co

Departamento Administrativo Nacional de Estadística –DANE
Bogotá, Colombia

www.dane.gov.co