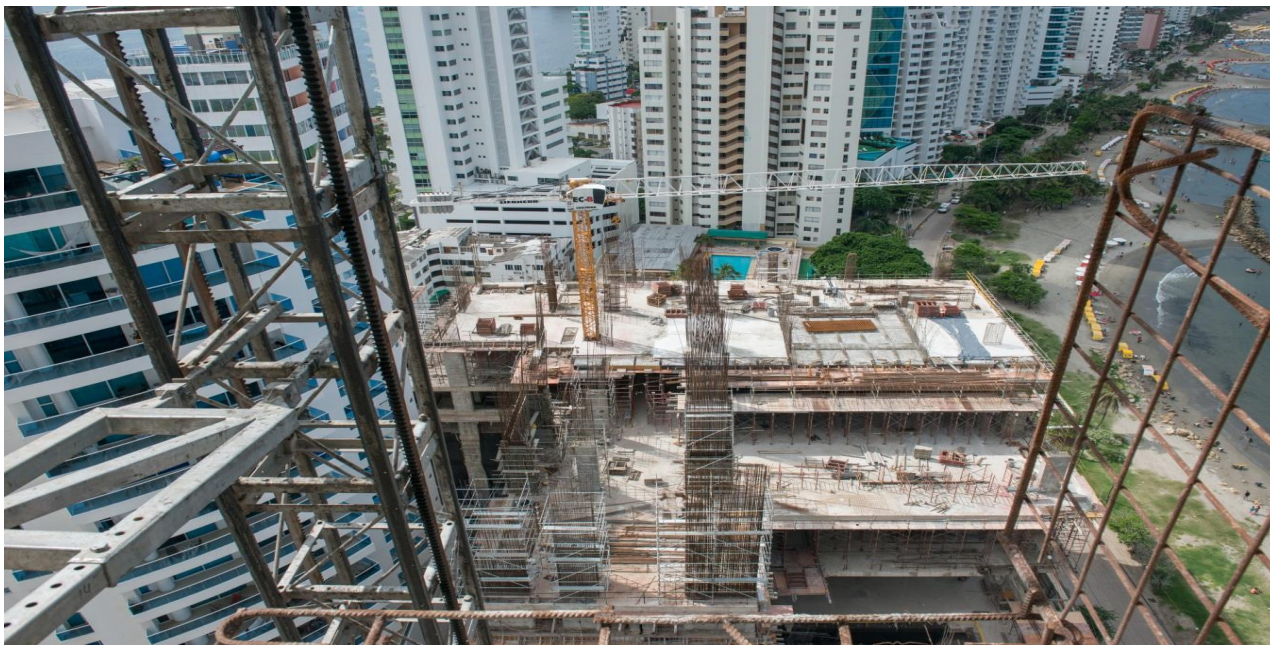


Bogotá, 31 de mayo de 2016

En el primer trimestre de 2016, el área total censada registró una
variación anual de 8,0 %.

En el mismo periodo de 2015 fue de 10,0 %



GP 011-1



SC 1081-1



CO-SC 1081-1

Director

Mauricio Perfetti del Corral

Subdirector

Carlos Felipe Prada Lombo

**Director de Metodología y
Producción Estadística**

Eduardo Efraín Freire Delgado

- Esta variación es explicada por el total del área en proceso que fue de 7,9 %, con relación al primer trimestre de 2015 cuando fue de 6,9 %.
- En el primer trimestre de 2016, el área culminada presentó una variación del 8,9 %, con relación al mismo periodo de 2015 donde fue de 20,1 %.

Censo de Edificaciones

I trimestre 2016

COORDINACIÓN INFORMATIVA- DANE

En el primer trimestre de 2016, se evidenció una variación del área en proceso de 7,9 % para las áreas de cobertura del Censo de Edificaciones, al registrar 29.439.227 m². En el mismo período de 2015 se registraron 27.283.368m². Los destinos apartamentos y comercio sumaron en conjunto 6,6 puntos porcentuales a la variación total.

Para el primer trimestre de 2016, del total de 29.439.227 m² de obras en proceso de construcción, 24.231.430 m² (82,3 %) tenían el mismo estado en el censo del IV trimestre de 2015; 4.679.879 m² (15,9 %) correspondieron a obras nuevas y 527.918 m² (1,8 %) a obras que estaban paralizadas y reiniciaron proceso en el período intercensal.

Del total del área que presentaba algún proceso de construcción en el primer trimestre de 2016, el 67,5 % correspondía a vivienda (apartamentos 58,8 % y casas 8,7 %) y el 32,5 % restante a destinos diferentes al habitacional.

En este periodo, el área culminada creció 8,9 %, al registrar 374.284 m² más con relación al mismo período de 2015. Los destinos oficinas y bodegas presentaron las principales contribuciones y sumaron 7,3 puntos porcentuales a la variación total.

En el primer trimestre de 2016, el área nueva presentó una variación de -4,5 %, al registrar 221.093 m² menos con relación al mismo período de 2015. Los destinos apartamentos y oficinas restaron en conjunto 3,7 puntos porcentuales a la variación anual.

Trimestral

El área en proceso en el primer trimestre de 2016 presentó una variación de 1,2 %; en el cuarto trimestre de 2015 esta fue de -0,5 %. El principal aporte en el área en proceso se registró en apartamentos, que sumo 1,5 puntos porcentuales a la variación trimestral.

Durante el primer trimestre de 2016, se iniciaron obras con un área total de 4.679.879 m², con una variación de - 6,5 % comparado con el trimestre anterior, cuando el área nueva fue

5.003.159 m². Los destinos comercio y apartamentos restaron en conjunto 7,7 puntos porcentuales a la variación trimestral.

El área culminada en el primer trimestre de 2016, presentó una variación de -11,3 % respecto al trimestre inmediatamente anterior. El destino apartamentos registró la principal contribución negativa y restó 12,2 puntos porcentuales a la variación trimestral.

Doce meses

En el acumulado doce meses a marzo de 2016, se iniciaron 19.778.470 m², mientras en el mismo periodo a marzo de 2015 se habían comenzado 18.135.769 m². Esto significó una variación de 9,1 %. Los destinos apartamentos, casas y comercio sumaron en conjunto 8,6 puntos porcentuales a la variación total.

En el acumulado doce meses a marzo 2016, el área culminada registró 17.970.253 m², lo que representó una variación de 3,6 % con relación al año 2015 (17.349.317 m²). Las ciudades de Bogotá y Cartagena sumaron en conjunto 5,0 puntos porcentuales a la variación total.

GLOSARIO

Área total construida: corresponde al metraje total del destino encontrado en proceso. El área construida incluye únicamente los espacios cubiertos, sean comunes o privados, de las edificaciones.

Destino: es el tipo de edificación que se está construyendo: casa, apartamentos, colegios, oficinas, etc.

Destino Hospitales y centros asistenciales: edificios que se destinan principalmente a proveer cuidados de la salud hospitalarios o institucionales, tales como hospitales, puestos de salud, clínicas, sanatorios, ancianatos, orfanatos y otros similares.

Destino administración pública: edificios destinados al ejercicio de la función pública como: despachos para tribunales y juzgados, cárceles y penitenciarías, dependencias para las fuerzas militares entre otros.

Ampliación: es toda adición en área a una edificación, ya sea en forma horizontal o vertical, que implica una alteración en el diseño estructural. Se caracteriza porque se conserva el carácter y el uso de la edificación.

Destino Apartamentos: unidad de vivienda que hace parte de una edificación mayor con acceso común desde el exterior y entradas independientes para cada unidad, comparten zonas comunes tales como corredores, pasillos escaleras y ascensores y zonas de recreación principalmente.

Destino Bodegas: edificaciones y estructuras para el almacenamiento y depósito de tipo comercial. Se incluyen los silos.

Destino comercio: espacios físicos destinados a la compra, venta y reventa de mercancía y a servicios como: centros comerciales, tiendas, droguerías, restaurantes, estaciones de servicio y parqueaderos privados.

Destino Educación: edificios que se destinan para uso directo en actividades de instrucción, que proporcionan cursos de enseñanza académica y técnica, tales como escuelas, universidades, etc. En esta categoría se incluyen también los museos, las galerías de arte, las bibliotecas, etc.

Destino Hoteles: edificaciones diseñadas para prestar los servicios de hospedaje. Incluye moteles, residencias, paradores.

Destino Oficinas: edificios destinados al ejercicio de actividades profesionales o servicios financieros, tales como oficinas de abogados, de ingenieros, bancos, corporaciones de ahorro y vivienda, etc.

Destino Otros: edificios y estructuras destinados a funciones religiosas, a edificios para clubes, salas de reuniones, cines, teatros, estadios deportivos y otros propios para el esparcimiento.

Edificaciones: Es una construcción independiente y separada, compuesta por una o más unidades.

Independiente, porque tiene acceso directo desde la vía pública, caminos, senderos o espacios de circulación común.

Separada, porque generalmente tiene paredes que la delimitan y diferencian de otras construcciones.

Estado de obra: se denomina estado de una obra a la caracterización que se le da a las obras en cada operativo censal y que corresponden a: obras en proceso, paralizada o culminada.

Estrato: localización de un proyecto u obra y que responde a una ubicación socioeconómica.

Iniciación: comprende todas aquellas edificaciones cuyo proceso de construcción se inició con fecha posterior al último censo.

Mampostería confinada pórticos: se realiza por medio de elementos horizontales y verticales denominados vigas, viguetas y columnas, complementados también por elementos de mampostería (ladrillos o bloques en arcilla o concreto) que actúan como unidades de confinamiento y cerramiento de espacios.

Las vigas, viguetas y columnas pueden ser construidas en concreto reforzado (triturado, cemento, arena y acero), metálicas, prefabricadas, fundidas o ensambladas en obra; se conoce como sistema tradicional con pórticos. Los elementos que actúan como complemento de este sistema son el mortero de pega, unidades de mampostería y concreto reforzado. Su cimentación se puede realizar por vigas con concreto reforzado, ciclópeo, pilotes o placas flotantes.

Al igual que en el anterior sistema, las divisiones entre pisos para obras mayores a dos pisos se construyen por placas en concreto reforzado, prefabricadas o fundidas en el sitio de obra.

Mampostería estructural: sistema constructivo que se realiza por medio de unidades de mampostería, como lo son los ladrillos o bloques estructurales en arcilla o concreto. Posee elementos que actúan como complemento de la mampostería, entre los que se mencionan el mortero de pega o mortero de inyección, refuerzos que pueden ser varillas, grafiles o mallas, alambres, platinas, etc. Este sistema tiene la capacidad de poder ser modulado. Su cimentación se puede realizar por vigas con concreto reforzado, ciclópeo y placas flotantes, incrustadas o sobre el terreno. Las divisiones entre pisos se construyen mediante placas en concreto reforzado, prefabricadas o fundidas en el sitio de obra. Por lo general este sistema constructivo se utiliza para edificaciones no mayores a tres pisos.

Obra nueva: construcción de una estructura completamente nueva, sea o no que el sitio sobre el que se construye haya estado previamente ocupado.

Obras culminadas: son todas aquellas obras que durante el periodo intercensal finalizaron actividad constructora.

Obras en proceso: son todas aquellas obras que al momento del censo generan algún proceso constructivo para todos los estratos socioeconómicos (1 a 6).

Obras paralizadas: son todas aquellas edificaciones que al momento del censo no están generando ninguna actividad constructora. Se incluyen las obras paralizadas realizadas por constructores formales para todos los estratos y las obras de autoconstrucción con o sin licencia en los estratos 3, 4, 5 y 6. Igualmente se incluyen las obras paralizadas por autoconstrucción en los estratos 1 y 2 superiores o iguales a los 500 metros cuadrados.

Prefabricados industrializados (in situ o no in situ): son sistemas constructivos prediseñados por medio de formaletería, modulados según diseño arquitectónico y ensamblado por anclajes, pegante o sellador, elementos de fijación, concretos y demás elementos de unión estructural. Su fundición se puede realizar en la obra o en plantas de fabricación de paneles prefabricados. Poseen elementos complementarios de refuerzo, como concreto, hierro, mallas electro-soldadas, formaletas. Su cimentación se puede realizar mediante vigas con concreto reforzado, ciclópeo y placas flotantes.

Sistema constructivo: proceso mediante el cual se puede ejecutar o construir una obra desde sus capítulos preliminares teniendo en cuenta los materiales estructurales de cerramiento y acabados.

Acerca de:

Censo de Edificaciones

El DANE diseñó e implementó desde 1996 el Censo de Edificaciones (CEED), operación estadística que tiene como objetivo determinar trimestralmente el estado actual de la actividad edificadora, para establecer su composición, evolución y producción, convirtiéndose en uno de los insumos principales para el cálculo del Producto Interno Bruto (PIB) del subsector edificador.

En un proceso de cambio y de mejoramiento permanente desde el inicio de la recolección, la cobertura del CEED ha presentado modificaciones, de 1.997 hasta 1.999 la cobertura correspondió a seis áreas con diecisiete municipios. En el año 2.000 se incluyó el área de Armenia con el propósito de realizar un seguimiento a los procesos de reconstrucción dados en dicha ciudad como consecuencia del sismo acontecido el 25 de enero de 1.999.

En el año 2.002 se adicionaron al área de Medellín los municipios de Caldas, Copacabana, Girardota, La Estrella y Sabaneta para completar una cobertura de siete áreas con



veintitrés municipios. En el 2.007 se adicionaron ocho áreas para consolidar una cobertura de quince áreas y treinta y cinco municipios.

Desde el segundo trimestre de 2.012 se adicionan dieciocho municipios a la cobertura de la investigación completando dieciséis áreas y cincuenta y tres municipios, presentando información separada de Cundinamarca con 12 municipios incluido Soacha y Bogotá D.C. de manera separada.

*Para contactar a la oficina de prensa escribanos a **oprensa@dane.gov.co**, o comuníquese al teléfono 597 8300 Extensiones 2298,30 25, 2515, 2367, 2230 y 2366*

*Departamento Administrativo Nacional de Estadística (DANE)
Bogotá, D.C.- Colombia*

www.dane.gov.co
@DANE_Colombia
www.facebook.com/DANEColombia