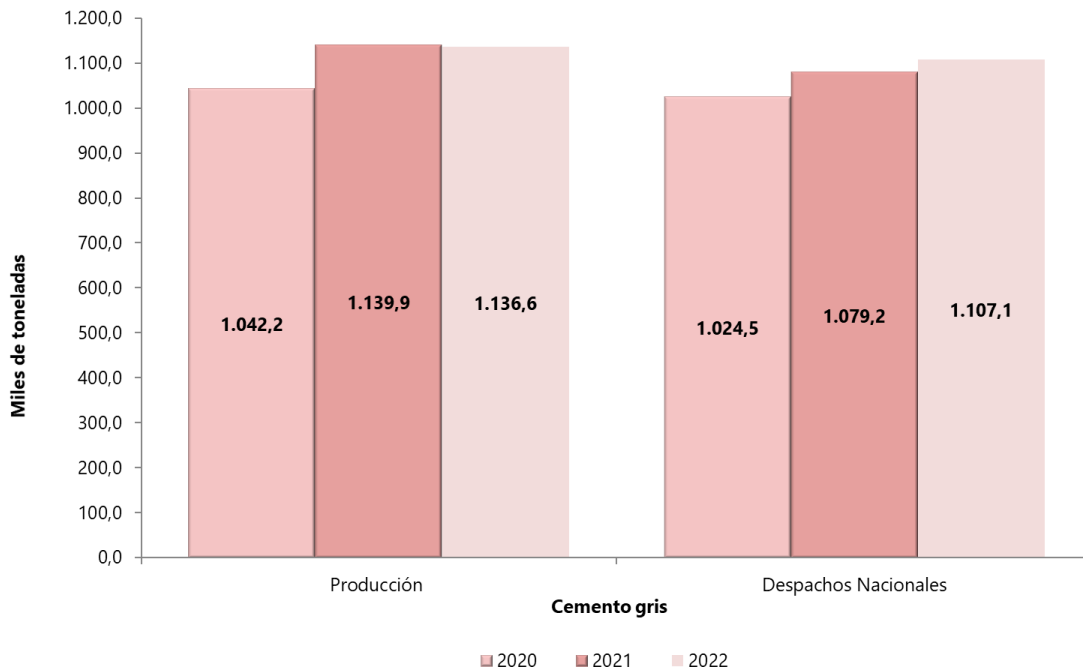


Estadísticas de Cemento Gris (ECG)

Febrero 2022^{pr}

Gráfico 1. Producción y despachos de cemento gris (miles de toneladas)
Total nacional
Febrero (2020 – 2022^{pr})



Fuente: DANE, ECG.

^{Pr} Cifras provisionales

- Introducción
- Resultados generales de la producción y los despachos nacionales de cemento gris
- Despachos nacionales de cemento gris
- Medidas de calidad
- Ficha metodológica
- Glosario

INTRODUCCIÓN

El Departamento Administrativo Nacional de Estadística–DANE, en cumplimiento de su misión institucional de definir y producir información estadística estratégica para los niveles nacional, sectorial y territorial, con el propósito de apoyar la planeación y la toma de decisiones por parte de las entidades, presenta las Estadísticas de Cemento Gris, que tienen como objetivo proporcionar información mensual sobre la evolución de la producción y despachos nacionales de cemento gris, incluyendo la totalidad de las empresas cementeras del país.

En 1973 se creó el Instituto Colombiano de Productores de Cemento (ICPC), una entidad gremial sin ánimo de lucro que pretendía, mediante asistencia técnica y estrategias promocionales, fomentar la industria del cemento. Con ayuda de algunas de las compañías cementeras presentes en el país, el ICPC suministraba información estadística mensual sobre producción y despachos de cemento gris, teniendo en cuenta variables como: tipo de empaque, despachos por zonas y departamentos, segmentos de consumo y desempeño de las exportaciones e importaciones de cemento en Colombia.

En 2009, el ICPC finalizó operaciones con una publicación basada en los datos suministrados por tres de las compañías cementeras del país. A partir de esta fecha, el Departamento Administrativo Nacional de Estadística – DANE, asumió la producción de las estadísticas de cemento gris, realizando un censo a las empresas cementeras del país.

La información de despachos se desagrega por tipo de empaque y canales de distribución. Además, se publica por departamento de destino de los despachos y el área de Bogotá, que incluye los despachos a Bogotá D.C., Soacha, Funza, Chía y Mosquera. En el grupo “Resto” se agregan los departamentos de Amazonas, Caquetá, Cauca, Chocó, Córdoba, Guainía, Guaviare, La Guajira, Risaralda, San Andrés, Vaupés y Vichada.

Según la metodología, los resultados de la investigación se pueden ajustar en el tiempo por lo que dependiendo de su estado se pueden categorizar como provisional (información que se puede modificar) o definitiva (resultados inmodificables); para las Estadísticas de Cemento Gris el estado de provisional tiene un plazo de dos años, posterior a este tiempo la información pasa a ser definitiva.

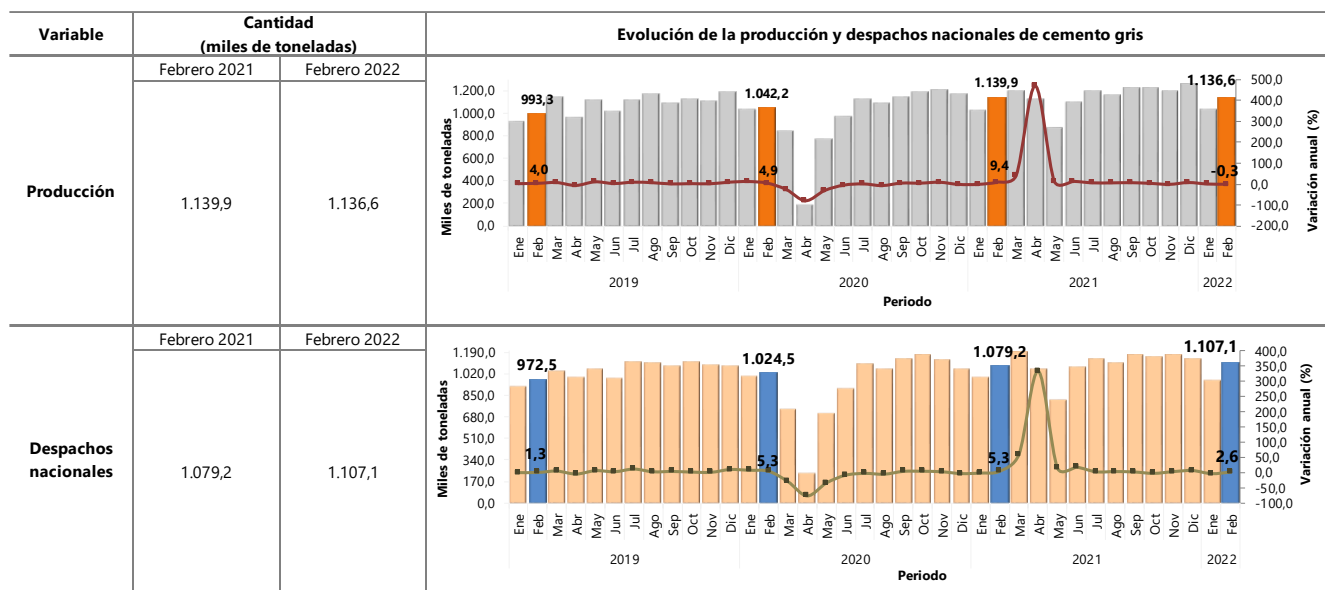
Luego de realizar un proceso de revisión técnica, fue necesario realizar la agrupación de los canales de distribución fibrocemento y prefabricados al canal de otros, presentados a nivel nacional, con el fin de garantizar la reserva estadística de la información suministrada por las fuentes.

1. RESULTADOS GENERALES DE LA PRODUCCIÓN Y LOS DESPACHOS NACIONALES DE CEMENTO GRIS

1.1. Resultados anuales

En febrero de 2022, la producción de cemento gris a nivel nacional fue de 1.136,6 miles de toneladas, lo que representó un decrecimiento del 0,3% con relación al mismo mes de 2021. En el mes de análisis se despacharon al mercado nacional 1.107,1 miles de toneladas de cemento gris, lo que significó un crecimiento del 2,6% frente a febrero de 2021 (Anexo 1).

Tabla 1. Producción y despachos de cemento gris (miles de toneladas y variación anual)
Total nacional
Enero (2019) - febrero (2022^{Pr})



Fuente: DANE, ECG.

^{Pr} Cifras provisionales

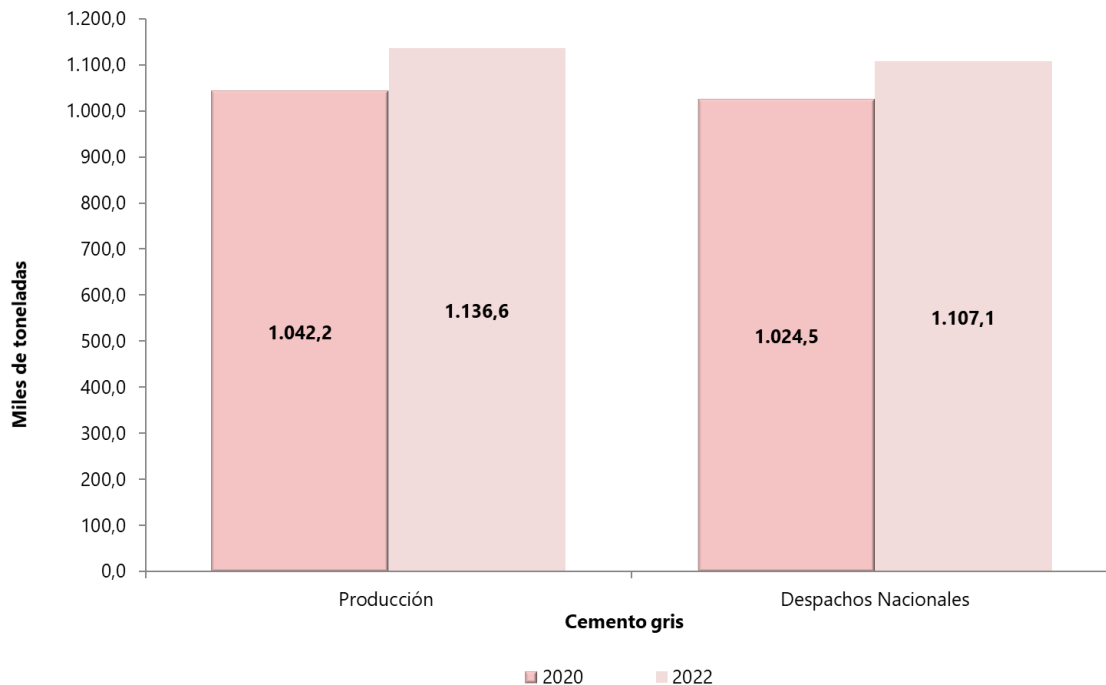
Nota: La diferencia entre la producción y los despachos corresponde a exportaciones y en menor magnitud, a existencias.

La diferencia en la suma de las variables, obedece al sistema de aproximación en el nivel de dígitos trabajados en la investigación.

1.1.1 Resultados bienales*

Al comparar el mes de análisis con el mismo periodo de 2020, la producción de cemento gris a nivel nacional registró un crecimiento del 9,1% al pasar de 1.042,2 miles de toneladas a 1.136,6 miles de toneladas. En febrero de 2022 se despacharon al mercado nacional 1.107,1 miles de toneladas de cemento gris, lo que significó un aumento de 8,1% frente a febrero de 2020 cuando se despacharon 1.024,5 miles de toneladas (Anexo 1).

Gráfico 2. Producción y despachos de cemento gris (miles de toneladas)
Total nacional
Febrero 2020 – 2022^{Pr}



Fuente: DANE, ECG.

^{Pr} Cifras provisionales

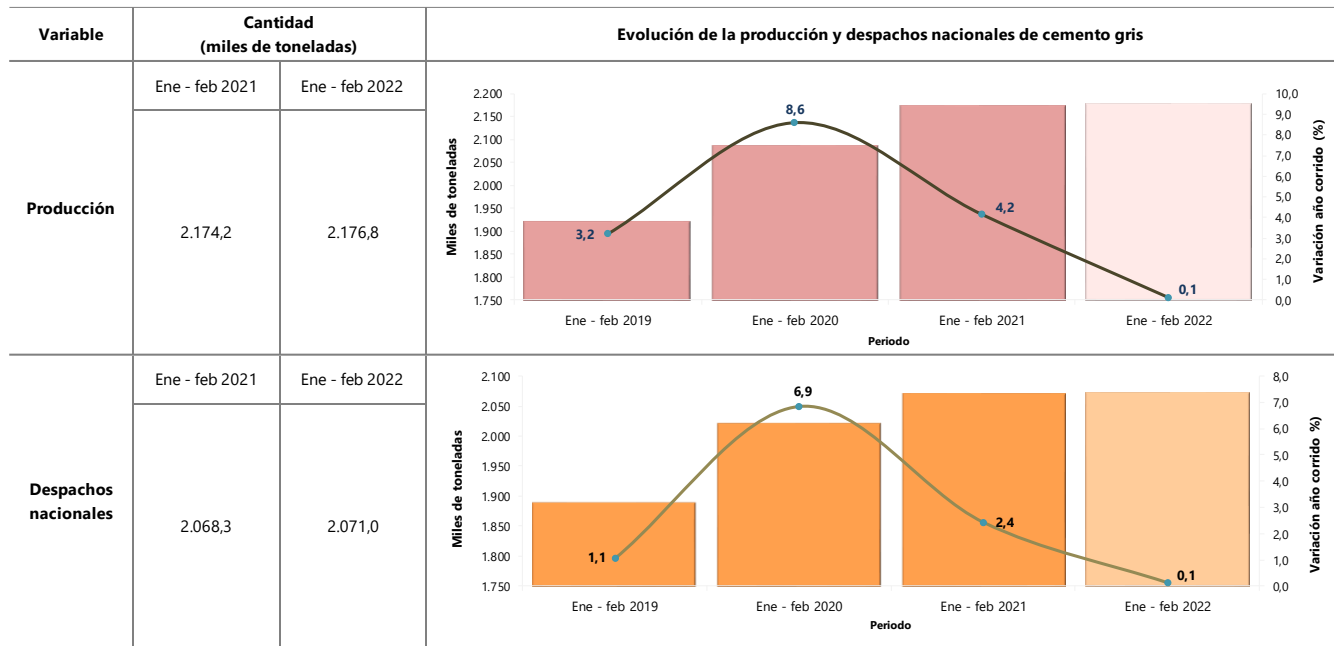
Nota: La diferencia entre la producción y los despachos corresponde a exportaciones y en menor magnitud, a existencias. La diferencia en la suma de las variables, obedece al sistema de aproximación en el nivel de dígitos trabajados en la investigación.

* La comparación bienal se presenta para los resultados del mes de referencia como un complemento para el análisis de las cifras con ocasión a las diferentes medidas de prevención tomadas por el gobierno nacional frente a la emergencia sanitaria presentada en el país a causa del COVID - 19.

1.2 Resultados año corrido

En el período enero – febrero 2022 la producción de cemento gris alcanzó los 2.176,8 miles de toneladas, presentando un incremento de 0,1% con relación al mismo periodo del año anterior. Los despachos al mercado nacional acumularon 2.071,0 miles de toneladas dando como resultado una variación positiva de 0,1% con respecto al periodo enero - febrero 2021 (Anexo 1).

**Tabla 2. Producción y despachos de cemento gris (miles de toneladas y variación año corrido)
Total nacional
Enero – febrero (2019 – 2022^{Pr})**



Fuente: DANE, ECG.

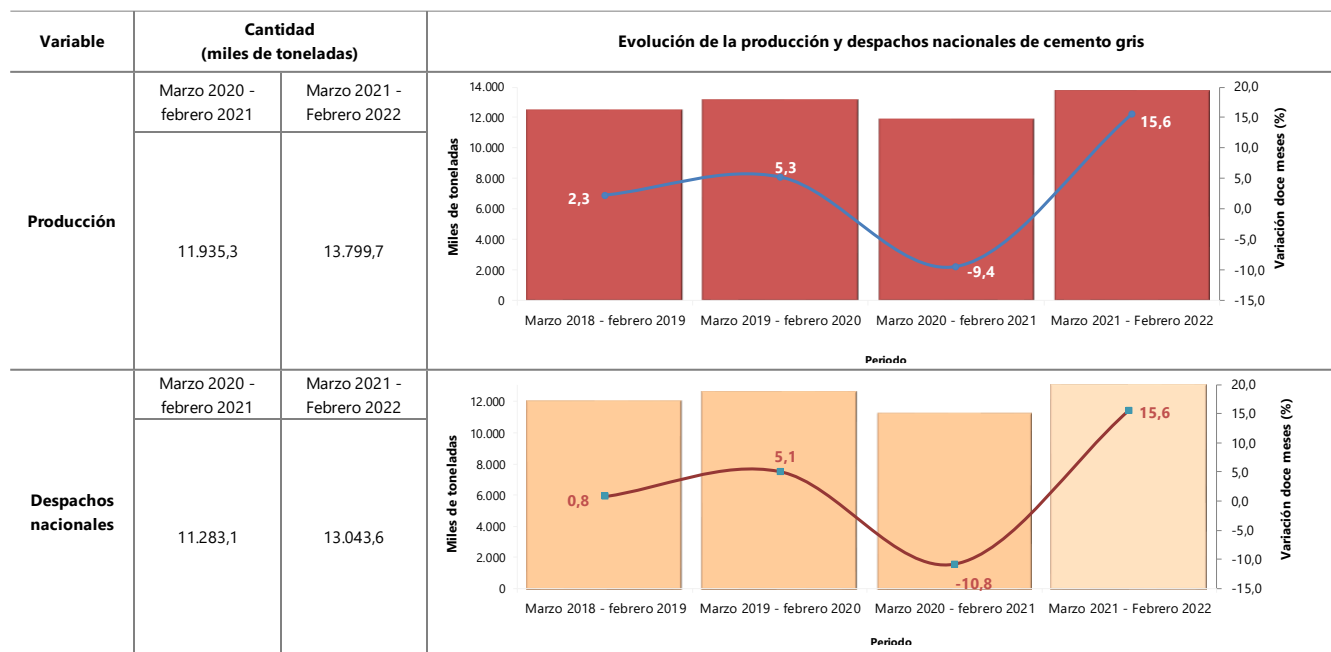
^{Pr} Cifras provisionales

Nota: La diferencia entre la producción y los despachos corresponde a exportaciones y en menor magnitud, a existencias. La diferencia en la suma de las variables, obedece al sistema de aproximación en el nivel de dígitos trabajados en la investigación.

1.3 Resultados doce meses

En el período marzo 2021- febrero 2022, la producción de cemento gris alcanzó los 13.799,7 miles de toneladas, presentando un incremento de 15,6% con relación al mismo periodo del año anterior. Los despachos al mercado nacional acumularon 13.043,6 miles de toneladas dando como resultado una variación positiva de 15,6% con respecto al periodo marzo 2020 – febrero 2021 (Anexo 1).

**Tabla 3. Producción y despachos de cemento gris (miles de toneladas y variación doce meses)
Total nacional
Marzo - febrero (2018 – 2022^{Pr})**



Fuente: DANE, ECG.

^{Pr} Cifras provisionales

Nota: La diferencia entre la producción y los despachos corresponde a exportaciones y en menor magnitud, a existencias. La diferencia en la suma de las variables, obedece al sistema de aproximación en el nivel de dígitos trabajados en la investigación.

2. DESPACHOS NACIONALES DE CEMENTO GRIS

2.1. Según canal de distribución y tipo empaque

2.1.1. Variación anual (febrero 2022^{Pr} / febrero 2021)

Según canal de distribución

En febrero de 2022 comparado con el mismo mes de 2021, el resultado total de los despachos de cemento gris se explicó principalmente por el crecimiento presentado en el canal de Otros (34,8%) que sumó 2,0 puntos porcentuales a la variación total de 2,6% (Anexo 2).

Por tipo de empaque según canal de distribución

En el segundo mes de 2022, el aumento de los despachos al canal de Otros (63,1%) aportó 6,4 puntos porcentuales a la variación positiva del cemento gris a granel (9,2%). Así mismo, el decrecimiento del cemento gris empacado obedeció primordialmente al canal de Constructores y Contratistas (-2,8%), el cual restó 0,5 puntos porcentuales a la variación de -0,2% (Anexo 3).

Cuadro 1. Variación y contribución anual de los despachos de cemento gris por tipo de empaque según canal de distribución

Total nacional

Febrero (2022^{Pr} / 2021)

Canal de distribución	Granel		Empacado		Total	
	Variación anual (%)	Contribución (p.p.)	Variación anual (%)	Contribución (p.p.)	Variación anual (%)	Contribución (p.p.)
Total	9,2	9,2	-0,2	-0,2	2,6	2,6
Concreteiras	7,4	4,9	-6,7	-0,1	7,0	1,4
Comercialización	-58,7	-0,2	0,2	0,1	0,1	0,1
Constructores y contratistas	-8,1	-2,0	-2,8	-0,5	-4,9	-0,9
Otros*	63,1	6,4	3,2	0,1	34,8	2,0

Fuente: DANE, ECG.

^{Pr} Cifras provisionales

* incluye los despachos nacionales efectuados por parte del establecimiento productor a canales diferentes a los tres especificados (comercialización; constructores y contratistas; concreteiras). Incluye los despachos a la industria (fibrocemento, prefabricados y otras); a otras actividades económicas; donaciones, consumo interno.

Nota: La diferencia en la suma de las variables, obedece al sistema de aproximación en el nivel de dígitos trabajados en la investigación.

2.1.1.1 Variación bienal (febrero 2022^{Pr} / febrero 2020)**

Según canal de distribución

Al comparar el mes de análisis con los resultados obtenidos en febrero de 2020, los despachos de cemento gris presentaron una variación bienal de 8,1%, esta se explica por el crecimiento presentado en el canal de Comercialización (17,0%), el cual sumó 8,5 puntos porcentuales (anexo 2).

Por tipo de empaque según canal de distribución

Al comparar los resultados del mes de febrero 2022 con febrero de 2020, se observa el crecimiento en el canal de Otros (32,6%) sumando 3,8 puntos porcentuales a la variación del cemento gris a granel (1,3%). Por su parte, el aumento en los despachos de cemento gris empacado obedeció principalmente al canal de Comercialización (17,4%), el cual sumó 13,2 puntos porcentuales a la variación de 11,5% (Anexo 3).

Cuadro 2. Variación y contribución bienal** de los despachos de cemento gris por tipo de empaque según canal de distribución

Total nacional
Febrero (2022^{Pr} / 2020)

Canal de distribución	Granel		Empacado		Total	
	Variación bienal (%)	Contribución (p.p.)	Variación bienal (%)	Contribución (p.p.)	Variación bienal (%)	Contribución (p.p.)
Total	1,3	1,3	11,5	11,5	8,1	8,1
Comercialización	-79,1	-0,4	17,4	13,2	17,0	8,5
Constructores y contratistas	0,7	0,1	-9,0	-1,7	-5,5	-1,1
Concreteras	-3,3	-2,2	-40,9	-0,6	-4,7	-1,1
Otros*	32,6	3,8	16,9	0,7	26,5	1,7

Fuente: DANE, ECG.

* incluye los despachos nacionales efectuados por parte del establecimiento productor a canales diferentes a los tres especificados (comercialización; constructores y contratistas; concreteras). Incluye los despachos a la industria (fibrocemento, prefabricados y otras); a otras actividades económicas; donaciones, consumo interno.

^P Cifras provisionales

Nota: La diferencia en la suma de las variables, obedece al sistema de aproximación en el nivel de dígitos trabajados en la investigación.

** La comparación bienal se presenta para los resultados del mes de referencia como un complemento para el análisis de las cifras con ocasión a las diferentes medidas de prevención tomadas por el gobierno nacional frente a la emergencia sanitaria presentada en el país a causa del COVID-19.

2.1.2. Variación año corrido (enero – febrero 2022^P / enero - febrero 2021)

Según canal de distribución

En el periodo enero - febrero 2022 frente al mismo periodo de 2021, la variación positiva de 0,1% en el total de los despachos de cemento gris, se explicó principalmente por el crecimiento en el canal de Otros (30,1%), que aportó 1,8 puntos porcentuales a la variación año corrido (Anexo 2).

Por tipo de empaque según canal de distribución

Al comparar los despachos de enero - febrero 2022 frente al mismo periodo de 2021, el incremento en el canal de Otros (57,0%) aportó 6,3 puntos porcentuales a la variación del cemento gris a granel (8,7%). Por su parte, el decrecimiento en los despachos de cemento gris empacado obedeció principalmente al canal de distribución de Comercialización (-3,3%), el cual restó 2,6 puntos porcentuales a la variación de -3,3% (Anexo 3).

Cuadro 3. Variación y contribución año corrido de los despachos de cemento gris por tipo de empaque según canal de distribución

Total nacional

Enero – febrero (2022^{Pr} / 2021)

Canal de distribución	Granel		Empacado		Total	
	Variación año corrido (%)	Contribución (p.p.)	Variación año corrido (%)	Contribución (p.p.)	Variación año corrido (%)	Contribución (p.p.)
Total	8,7	8,7	-3,3	-3,3	0,1	0,1
Concreteiras	9,2	5,8	2,1	0,0	9,0	1,7
Constructores y contratistas	-12,5	-3,2	-4,5	-0,7	-7,7	-1,4
Comercialización	-76,7	-0,3	-3,3	-2,6	-3,4	-2,0
Otros*	57,0	6,3	-0,8	0,0	30,1	1,8

Fuente: DANE, ECG.

* incluye los despachos nacionales efectuados por parte del establecimiento productor a canales diferentes a los tres especificados (comercialización; constructores y contratistas; concreteiras). Incluye los despachos a la industria (fibrocemento, prefabricados y otras); a otras actividades económicas; donaciones, consumo interno.

^{Pr} Cifras provisionales

Nota: La diferencia en la suma de las variables, obedece al sistema de aproximación en el nivel de dígitos trabajados en la investigación.

2.1.3. Variación doce meses

Según canal de distribución

En el periodo marzo 2021 – febrero 2022, la variación de 15,6% en el total de los despachos de cemento gris, se explicó principalmente por el crecimiento en el canal de Comercialización (12,8%), el cual sumó 7,3 puntos porcentuales a la variación doce meses (Anexo 2).

Por tipo de empaque según canal de distribución

En el período marzo 2021 – febrero 2022, el incremento en el canal de Concreteras (26,4%) aportó 16,7 puntos porcentuales a la variación del cemento gris a granel (23,7%). Por su parte, el crecimiento en los despachos de cemento gris empacado obedeció principalmente al canal de Comercialización (12,9%), el cual sumó 10,3 puntos porcentuales a la variación de 12,3% (Anexo 3).

Cuadro 4. Variación y contribución doce meses de los despachos de cemento gris por tipo de empaque según canal de distribución

Total nacional

Marzo 2021 – febrero 2022^{Pr} / marzo 2020 – febrero 2021

Canal de distribución	Granel		Empacado		Total	
	Variación doce meses (%)	Contribución (p.p.)	Variación doce meses (%)	Contribución (p.p.)	Variación doce meses (%)	Contribución (p.p.)
Total	23,7	23,7	12,3	12,3	15,6	15,6
Comercialización	-29,4	-0,1	12,9	10,3	12,8	7,3
Concreteras	26,4	16,7	8,9	0,1	25,9	4,9
Constructores y contratistas	9,9	2,5	8,5	1,3	9,1	1,7
Otros*	40,7	4,7	16,0	0,6	30,1	1,8

Fuente: DANE, ECG.

* incluye los despachos nacionales efectuados por parte del establecimiento productor a canales diferentes a los tres especificados (comercialización; constructores y contratistas; concreteras). Incluye los despachos a la industria (fibrocemento, prefabricados y otras); a otras actividades económicas; donaciones, consumo interno.

^{Pr} Cifras provisionales

Nota: La diferencia en la suma de las variables, obedece al sistema de aproximación en el nivel de dígitos trabajados en la investigación.

2.2. Según departamento de destino de los despachos

2.2.1. Variación anual según departamento (febrero 2022^{pr} / febrero 2021)

En febrero 2022 frente al mismo mes de 2021, el crecimiento en los despachos con destino a los departamentos del Valle del Cauca (12,3%), Cundinamarca (11,0%) y Antioquia (4,4%) sumaron en conjunto 2,6 puntos porcentuales a la variación total de 2,6%.

En el segundo mes de 2022, los despachos de cemento gris a granel en los departamentos de Valle del Cauca (28,0%), Cundinamarca (13,6%), el área de Bogotá* (8,7%), Antioquia (5,8%) y Tolima (59,0%), sumaron en conjunto 7,2 puntos porcentuales a la variación total del 9,2%. Por otro lado, los despachos de cemento gris empacado presentaron una variación de -0,2%, explicada principalmente por el decrecimiento registrado en los departamentos que pertenecen al grupo del Resto** (-4,1%), el cual restó 0,6 puntos porcentuales a dicha variación (Anexo 6).

Cuadro 5. Variación y contribución anual de los despachos de cemento gris por tipo de empaque según departamento de destino febrero (2022^{Pr} / 2021)

Departamentos	Granel		Empacado		Total	
	Variación anual (%)	Contribución (p.p.)	Variación anual (%)	Contribución (p.p.)	Variación anual (%)	Contribución (p.p.)
Total Nacional	9,2	9,2	-0,2	-0,2	2,6	2,6
Valle del Cauca	28,0	1,9	6,8	0,6	12,3	1,0
Cundinamarca	13,6	1,5	8,8	0,5	11,0	0,8
Antioquia	5,8	1,1	3,9	0,7	4,4	0,8
Tolima	59,0	1,1	5,4	0,2	16,8	0,4
Huila	46,1	0,6	10,8	0,3	16,0	0,4
Bolívar	13,3	0,6	4,5	0,2	6,8	0,3
Atlántico	11,8	1,0	-0,4	0,0	5,9	0,3
Cesar	12,8	0,2	4,1	0,1	5,7	0,1
Meta	6,8	0,2	2,8	0,1	3,8	0,1
Casanare	-30,1	-0,3	14,2	0,2	3,3	0,0
Bogotá*	8,7	1,5	-9,1	-0,6	0,4	0,0
Boyacá	9,0	0,1	-1,8	-0,1	0,1	0,0
Caldas	-2,5	-0,1	0,4	0,0	-0,9	0,0
Quindío	-24,8	-0,3	-1,2	0,0	-10,2	-0,1
Sucre	-5,5	0,0	-18,5	-0,4	-17,1	-0,3
Santander	-7,4	-0,4	-4,1	-0,2	-5,1	-0,3
Magdalena	6,8	0,1	-14,4	-0,5	-10,5	-0,3
Norte de Santander	4,4	0,1	-11,8	-0,5	-8,3	-0,3
Nariño	-25,7	-0,4	-13,6	-0,4	-15,6	-0,4
Resto**	12,0	0,7	-4,1	-0,6	-1,8	-0,2

Fuente: DANE, ECG.

^{Pr} Cifras provisionales

* El área de Bogotá incluye los despachos de Bogotá D.C., Funza, Mosquera, Soacha y Chía.

** En el grupo de "Resto" se encuentran agrupados los departamentos de: Amazonas, Caquetá, Cauca, Chocó, Córdoba, Guainía, Guaviare, La Guajira, Risaralda, San Andrés, Vaupés y Vichada.

Nota: La diferencia en la suma de las variables, obedece al sistema de aproximación en el nivel de dígitos trabajados en la investigación.

2.2.1.1. Variación bienal según departamento (febrero 2022^{Pr} / febrero 2020)^{*}**

En febrero de 2022 frente al mismo mes de 2020, el crecimiento en los despachos con destino a algunos departamentos que pertenecen al grupo del Resto** (14,9%), los departamentos de Cundinamarca (15,3%), Valle del Cauca (12,6%), Antioquia (4,9%) y Huila (42,1%) sumaron conjuntamente 5,6 puntos porcentuales a la variación bienal de 8,1%.

Para el mes de análisis, los despachos de cemento gris a granel con destino al departamento del Valle del Cauca (38,8%), sumó 2,3 puntos porcentuales a la variación total de 1,3%. Por otro lado, los despachos de cemento gris empacado presentaron una variación de 11,5%, explicada principalmente por el crecimiento registrado en el departamento de Antioquia (16,2%), algunos departamentos que pertenecen al grupo del Resto** (14,9%) y el departamento de Cundinamarca (17,5%), sumaron en conjunto 6,1 puntos porcentuales a dicha variación (Anexo 6).

**Cuadro 6. Variación y contribución bienal de los despachos de cemento gris por tipo de empaque según departamento de destino
Febrero (2022^{Pr} / 2020)**

Departamentos	Granel		Empacado		Total	
	Variación bienal (%)	Contribución (p.p.)	Variación bienal (%)	Contribución (p.p.)	Variación bienal (%)	Contribución (p.p.)
Total Nacional	1,3	1,3	11,5	11,5	8,1	8,1
Cundinamarca	12,7	1,4	17,5	1,1	15,3	1,2
Valle del Cauca	38,8	2,3	4,4	0,4	12,6	1,1
Antioquia	-14,0	-3,0	16,2	3,0	4,9	1,0
Huila	114,1	0,9	32,1	0,9	42,1	0,9
Norte de Santander	63,9	1,0	15,8	0,5	24,7	0,7
Atlántico	26,1	1,9	-0,4	0,0	12,4	0,6
Santander	-7,0	-0,3	20,2	0,9	11,0	0,5
Tolima	15,7	0,4	13,5	0,4	14,1	0,4
Cesar	86,1	0,7	6,3	0,2	15,9	0,3
Casanare	40,2	0,2	22,4	0,3	25,1	0,3
Bolívar	-10,0	-0,5	11,6	0,6	4,6	0,2
Caldas	5,8	0,2	4,3	0,1	4,9	0,2
Meta	-21,7	-0,8	18,7	0,6	4,2	0,1
Nariño	-54,1	-1,2	37,5	0,8	6,4	0,1
Quindío	-19,6	-0,2	11,8	0,1	-0,6	0,0
Magdalena	6,8	0,1	-2,4	-0,1	-0,5	0,0
Boyacá	-34,1	-0,9	12,8	0,4	-0,8	0,0
Sucre	-48,0	-0,5	-21,2	-0,5	-26,1	-0,5
Bogotá*	-5,3	-1,0	-6,0	-0,4	-5,6	-0,6
Resto**	14,6	0,7	14,9	2,0	14,9	1,5

Fuente: DANE, ECG.

* El área de Bogotá incluye los despachos de Bogotá D.C., Funza, Mosquera, Soacha y Chía.

** En el grupo de "Resto" se encuentran agrupados los departamentos de: Amazonas, Caquetá, Cauca, Chocó, Córdoba, Guainía, Guaviare, La Guajira, Risaralda, San Andrés, Vaupés y Vichada.

^{Pr} Cifras provisionales

Nota: La diferencia en la suma de las variables, obedece al sistema de aproximación en el nivel de dígitos trabajados en la investigación.

***La comparación bienal se presenta para los resultados del mes de referencia como un complemento para el análisis de las cifras con ocasión a las diferentes medidas de prevención tomadas por el gobierno nacional frente a la emergencia sanitaria presentada en el país a causa del COVID-19.

2.2.2. Variación año corrido según departamento (enero – febrero 2022^P / enero – febrero 2021)

El crecimiento en los despachos de cemento gris en el periodo enero - febrero 2022 frente a enero – febrero 2021, se explicó principalmente por el departamento de Cundinamarca (8,5%), el cual sumó 0,6 puntos porcentuales a la variación total (0,1%) (Anexo 7.1).

En el periodo enero – febrero 2022, los despachos de cemento gris a granel con destino al departamento de Cundinamarca (17,8%), Valle del Cauca (27,9%), el área de Bogotá D.C.* (10,5%), y el departamento del Atlántico (15,7%), sumaron en conjunto 6,9 puntos porcentuales a la variación total de 8,7%. Por otra parte, el decrecimiento de los despachos de cemento gris empacado de -3,3%, se explicó principalmente por la disminución en algunos departamentos que conforman el grupo del Resto** (-6,8%), el departamento de Sucre (-31,2%) y el departamento de Magdalena (-17,8%), los cuales restaron en conjunto 2,2 puntos porcentuales a la variación total (Anexo 6).

Cuadro 7. Variación año corrido de los despachos de cemento gris por tipo de empaque según departamento de destino

Enero – febrero (2022^{Pr}/ 2021)

Departamentos	Granel		Empacado		Total	
	Variación año corrido (%)	Contribución (p.p.)	Variación año corrido (%)	Contribución (p.p.)	Variación año corrido (%)	Contribución (p.p.)
Total Nacional	8,7	8,7	-3,3	-3,3	0,1	0,1
Cundinamarca	17,8	1,9	1,8	0,1	8,5	0,6
Valle del Cauca	27,9	1,9	-0,1	0,0	6,5	0,5
Antioquia	3,1	0,6	2,2	0,4	2,5	0,5
Tolima	39,3	0,8	3,9	0,1	11,6	0,3
Huila	43,2	0,5	6,7	0,2	11,6	0,3
Bogotá*	10,5	1,8	-6,0	-0,4	2,8	0,3
Atlántico	15,7	1,4	-6,9	-0,3	4,1	0,2
Meta	7,0	0,2	1,4	0,0	2,9	0,1
Bolívar	2,2	0,1	0,7	0,0	1,1	0,1
Quindío	-15,8	-0,2	4,9	0,0	-3,0	0,0
Casanare	-27,0	-0,3	5,6	0,1	-2,5	0,0
Cesar	9,5	0,1	-3,6	-0,1	-1,6	0,0
Norte de Santander	8,0	0,2	-5,7	-0,2	-2,7	-0,1
Caldas	-11,6	-0,6	-2,9	-0,1	-7,0	-0,2
Santander	-3,0	-0,2	-5,6	-0,3	-4,9	-0,3
Boyacá	0,6	0,0	-11,4	-0,4	-9,3	-0,3
Magdalena	21,0	0,3	-17,8	-0,6	-11,2	-0,3
Nariño	-41,0	-0,7	-16,0	-0,5	-20,4	-0,5
Sucre	-31,4	-0,2	-31,2	-0,7	-31,2	-0,5
Resto**	21,0	1,1	-6,8	-1,0	-3,2	-0,4

Fuente: DANE, ECG.

* El área de Bogotá incluye los despachos de Bogotá D.C., Funza, Mosquera, Soacha y Chía.

** En el grupo de "Resto" se encuentran agrupados los departamentos de: Amazonas, Caquetá, Cauca, Chocó, Córdoba, Guainía, Guaviare, La Guajira, Risaralda, San Andrés, Vaupés y Vichada.

^{Pr} Cifras provisionales

Nota: La diferencia en la suma de las variables, obedece al sistema de aproximación en el nivel de dígitos trabajados en la investigación.

2.2.3. Variación doce meses según departamento

El crecimiento en los despachos de cemento gris en el periodo marzo 2021 - febrero 2022 frente a marzo 2020 – febrero 2021, se explicó principalmente por los departamentos de Antioquia (15,4%), Cundinamarca (29,5%), el área de Bogotá D.C.* (20,4%), el departamento del Atlántico (23,6%) y algunos departamentos que se encuentran en el grupo del Resto** (9,0%) sumaron en conjunto 9,1 puntos porcentuales a la variación total (15,6%) (Anexo 7.1).

En el periodo marzo 2021 - febrero 2022, los despachos de cemento gris a granel con destino al área de Bogotá D.C.* (29,1%), Cundinamarca (36,2%), Atlántico (44,3%) y Antioquia (12,9%) sumaron en conjunto 14,6 puntos porcentuales a la variación total de 23,7%. Por otra parte, el incremento de los despachos de cemento gris empacado de 12,3%, se explicó principalmente por el incremento en los departamentos de Antioquia (16,5%), Cundinamarca (24,7%), algunos departamentos que conforman el grupo del Resto** (8,8%), Santander (15,3%), Norte de Santander (16,8%) y el área de Bogotá* (11,2%), los cuales sumaron en conjunto 7,8 puntos porcentuales a la variación total (Anexo 6).

Cuadro 8. Variación doce meses de los despachos de cemento gris por tipo de empaque según departamento de destino

Marzo 2021 – febrero 2022^{Pr}/ marzo 2020 – febrero 2021

Departamentos	Granel		Empacado		Total	
	Variación doce meses (%)	Contribución (p.p.)	Variación doce meses (%)	Contribución (p.p.)	Variación doce meses (%)	Contribución (p.p.)
Total Nacional	23,7	23,7	12,3	12,3	15,6	15,6
Antioquia	12,9	2,7	16,5	3,0	15,4	2,9
Cundinamarca	36,2	3,7	24,7	1,4	29,5	2,1
Bogotá*	29,1	4,8	11,2	0,7	20,4	1,9
Atlántico	44,3	3,4	6,9	0,3	23,6	1,2
Santander	28,4	1,3	15,3	0,8	18,8	0,9
Norte de Santander	60,4	1,4	16,8	0,7	25,4	0,9
Meta	37,5	1,1	19,5	0,6	24,4	0,7
Valle del Cauca	27,7	1,8	2,1	0,2	7,7	0,7
Bolívar	8,3	0,4	14,4	0,7	12,7	0,6
Huila	75,8	0,8	13,7	0,4	21,4	0,5
Tolima	6,9	0,2	21,3	0,6	17,6	0,5
Magdalena	67,7	0,9	9,0	0,3	17,7	0,5
Cesar	39,9	0,5	12,9	0,4	16,9	0,4
Caldas	9,1	0,4	14,4	0,4	12,1	0,4
Boyacá	0,3	0,0	8,5	0,3	6,8	0,2
Quindío	10,9	0,1	17,7	0,2	15,1	0,1
Casanare	19,9	0,2	8,4	0,1	11,0	0,1
Sucre	-4,9	0,0	3,7	0,1	2,6	0,0
Nariño	-23,9	-0,5	0,5	0,0	-4,7	-0,1
Resto**	10,2	0,6	8,8	1,2	9,0	1,0

Fuente: DANE, ECG.

^{Pr} Cifras provisionales

* El área de Bogotá incluye los despachos de Bogotá D.C., Funza, Mosquera, Soacha y Chía.

** En el grupo de "Resto" se encuentran agrupados los departamentos de: Amazonas, Caquetá, Cauca, Chocó, Córdoba, Guainía, Guaviare, La Guajira, Risaralda, San Andrés, Vaupés y Vichada.

Nota: La diferencia en la suma de las variables, obedece al sistema de aproximación en el nivel de dígitos trabajados en la investigación.

3. CUADRO RESUMEN ESTADÍSTICAS DE CEMENTO GRIS

Cuadro 9. Variaciones de la producción y despachos de cemento gris
Total nacional
Febrero 2022^{Pr}

Canal de distribución	Variación anual Feb 2022 / feb 2021	Variación bienal** Feb 2022 / feb 2020	Variación año corrido Ene - feb 2022/ Ene - feb 2021	Variación doce meses Mar 2021 - feb 2022 / Mar 2020 - feb 2021
Producción	-0,3	9,1	0,1	15,6
Despachos	2,6	8,1	0,1	15,6
<i>Según canal de distribución</i>				
Concreteras	7,0	-4,7	9,0	25,9
Comercialización	0,1	17,0	-3,4	12,8
Contratistas y constructores	-4,9	-5,5	-7,7	9,1
Otros*	34,8	26,5	30,1	30,1
<i>Según tipo de empaque</i>				
Granel	9,2	1,3	8,7	23,7
Empacado	-0,2	11,5	-3,3	12,3

Fuente: DANE, ECG.

^{Pr} Cifras provisionales

¹El canal de distribución "Otros" incluye despachos a gobierno, donaciones, consumo interno de la empresa, ventas a empleados, prefabricados y fibrocemento.

Nota: La diferencia en la suma de las variables, obedece al sistema de aproximación en el nivel de dígitos trabajados en la investigación.

** La comparación bienal se presenta para los resultados del mes de referencia como un complemento para el análisis de las cifras con ocasión a las diferentes medidas de prevención tomadas por el gobierno nacional frente a la emergencia sanitaria presentada en el país a causa del COVID-19.

4. MEDIDAS DE CALIDAD

4.1. Indicador de cobertura

El porcentaje de cobertura es un instrumento que permite hacer seguimiento al desarrollo de la recolección, con el propósito de garantizar el diligenciamiento del formato por cada una de las fuentes que se encuentran dentro de la operación estadística, empleando la siguiente fórmula:

$$IC = (A/B) * 100$$

Donde: La variable A corresponde a la cantidad de fuentes que reportaron información en el mes de referencia y la variable B es el total de las cementeras que hacen parte de la operación estadística.

Indicador de cobertura mes de febrero de 2022:

$$IC = (12/12) * 100$$

$$IC = 100\%$$

La operación estadística para el mes de febrero de 2022 tiene un porcentaje de cobertura de 100%.

4.2. Indicador de no respuesta

El porcentaje de no respuesta es un instrumento que permite hacer seguimiento al desarrollo de la recolección, con el propósito de indicar al usuario el porcentaje de fuentes que no respondieron al formato de recolección, empleando la siguiente fórmula:

$$INR = (A/B) * 100$$

Donde: La variable A corresponde a la cantidad de fuentes que no reportaron información en el mes de referencia y la variable B es el total de las cementeras que hacen parte de la operación estadística.

Indicador de no respuesta mes de febrero de 2022:

$$INR = (0/12) * 100$$

$$INR = 0\%$$

La operación estadística para el mes de febrero de 2022 tuvo un indicador de no respuesta de 0%.

FICHA METODOLÓGICA

Objetivo: proporcionar información mensual sobre la evolución de la producción y los despachos de cemento gris en el territorio nacional.

Alcance: para las empresas cementeras ubicadas en el territorio nacional, se establece el volumen de producción total (tanto al mercado nacional como con destino al exterior) y los despachos de cemento gris distribuidos al interior del país. Se excluye de la investigación los volúmenes de cemento que ingresan al país (importados) y las exportaciones.

Variables de estudio:

- 1. Producción:** cantidad (toneladas métricas) de cemento gris que la cementera fabrica en el periodo de análisis, con destino al mercado nacional y/o al exterior (exportaciones).
- 2. Despachos nacionales:** corresponde a la cantidad de cemento gris que es distribuido en el mercado nacional durante el periodo de análisis.

Variable de clasificación:

Tipo de empaque: hace referencia al proceso de empaquetado y distribución del cemento utilizado por cada compañía cementera. La distribución se hace a granel o en sacos (empacado).

Canal de distribución: segmento del mercado al que es despachado el cemento durante el período. Los canales de distribución se clasifican en seis grupos: Concreteiras, Comercialización, Constructores y Contratistas, Fibrocemento, Prefabricados y "Otros".

Departamentos: es una entidad territorial (Constitución Política de Colombia, Artículo 286) que goza de autonomía para la administración de los asuntos seccionales y la planificación y promoción del desarrollo económico y social dentro de su territorio en los términos establecidos por la Constitución y las leyes. Los departamentos ejercen funciones administrativas, de coordinación, de complementariedad de la acción municipal, de intermediación entre la Nación y los municipios y de prestación de los servicios que determinen la Constitución y las leyes (Constitución Política de Colombia, Artículo 298). Para efectos de la investigación, el departamento corresponde al destino de los despachos de cemento gris durante el período en estudio (el área de Bogotá incluye los despachos con destino a: Bogotá D.C., Soacha, Funza, Chía y Mosquera).

Tipo de investigación: censo de las empresas productoras de cemento presentes en el país, mediante auto-diligenciamiento por parte de la fuente.

Periodicidad: mensual.

Cobertura geográfica: nacional.

Variaciones analizadas:

Variación anual: tiene como objetivo conocer el cambio porcentual de la producción y/o despachos nacionales de cemento gris (toneladas métricas) del mes de referencia i del año t (i,t) frente al mismo mes del año anterior (i,t-1).

$$r_{i;t,t-1} = \left(\frac{X_{i,t}}{X_{i,t-1}} - 1 \right) * 100$$

Variación año corrido: tiene como objetivo conocer el cambio porcentual de la producción y/o despachos nacionales de cemento gris (toneladas métricas) en lo corrido del año respecto al mismo período del año anterior. Este corresponde a la variación porcentual calculada entre lo transcurrido del año hasta el mes de referencia i del año t (i, t) y el mismo período del año anterior (i, t-1).

$$r_{i;t,t-1} = \left(\frac{X_{i,t}}{X_{i,t-1}} - 1 \right) * 100$$

Variación acumulada doce meses: tiene como objetivo conocer el cambio porcentual de la producción y/o despachos nacionales de cemento gris (toneladas métricas) en los últimos doce meses hasta el mes de referencia, respecto al año precedente. Este corresponde a la variación porcentual calculada entre el acumulado de los últimos doce meses hasta el mes de referencia (i, t) y el acumulado de igual período del año inmediatamente anterior (i, t-1).

$$r_{i;t,t-1} = \left(\frac{X_{i,t}}{X_{i,t-1}} - 1 \right) * 100$$

Donde;

$X_{i,t}$ = toneladas métricas de cemento gris producidas o despachadas, en el período de referencia (i,t).

$X_{i,t-1}$ = toneladas métricas de cemento gris producidas o despachadas, en el período inmediatamente anterior al mes de referencia (i-1,t).

GLOSARIO

Canal de distribución: Segmento del mercado al que es despachado el cemento durante el período. Los canales de distribución se clasifican en seis grupos: Concreteras, comercialización, constructores y contratistas, fibrocemento, prefabricados y "otros". Concepto propio de la operación estadística. (Departamento Administrativo Nacional de estadística – DANE).

Canal de distribución "Comercialización": Hace referencia a los despachos nacionales de cemento gris realizados a empresas cuya actividad principal es la comercialización. Dentro de este canal deberá registrarse el despacho por el establecimiento productor de cemento a centros especializados del sector de la construcción, mayoristas y establecimientos de ferretería. Concepto propio de la operación. (Departamento Administrativo Nacional de estadística – DANE).

Canal de distribución "Concreteras": Se refiere a los despachos nacionales efectuados a compañías y/o personas naturales que producen concreto (mezcla de cemento, arena, grava, agua y aditivos) para su distribución. Concepto propio de la operación estadística. (Departamento Administrativo Nacional de estadística – DANE).

Canal de distribución "Constructores y contratistas": Corresponde a ventas directas a empresas y/o personas naturales que se dediquen a la actividad de la construcción, ya sea de obras civiles, edificaciones o vivienda a nivel nacional (incluye las compañías o personas naturales que sean contratadas para ejecutar una obra). Concepto propio de la operación estadística. (Departamento Administrativo Nacional de estadística – DANE).

Canal de distribución "Otros": Este canal incluye los despachos nacionales efectuados por parte del establecimiento productor a canales diferentes a los tres especificados (comercialización; constructores y contratistas; concreteras). Incluye los despachos a la industria (fibrocemento, prefabricados y otras); a otras actividades económicas; donaciones, consumo interno. Concepto propio de la operación. (Departamento Administrativo Nacional de estadística – DANE).

Cemento: Mezcla de arcilla molida y otros materiales calcificados en polvo, que al someterse a altas temperaturas forman un polvo fino con propiedades adherentes. Concepto propio de la operación estadística. (Departamento Administrativo Nacional de estadísticas – DANE).

Cemento a granel: Cemento distribuido mediante camiones cisterna y almacenado en silos. Concepto propio de la operación estadística. (Departamento Administrativo Nacional de estadísticas – DANE).

Cemento gris: También conocido como cemento Portland tipo 1, es usado principalmente en obras y estructuras. Concepto propio de la operación estadística. (Departamento Administrativo Nacional de estadísticas – DANE).

Cemento empacado: Cemento distribuido en sacos de papel, los cuales, generalmente, están compuestos por dos o tres capas, dependiendo de las condiciones de transporte a las cuales será sometido. Concepto propio de la operación estadística. (Departamento Administrativo Nacional de estadísticas – DANE).

Departamento: Entidad territorial que goza de autonomía para la administración de los asuntos seccionales y la planificación y promoción del desarrollo económico y social dentro de su territorio en los términos establecidos por la Constitución y las leyes. Los departamentos ejercen funciones: administrativas, de coordinación, de complementariedad de la acción municipal, de intermediación entre la Nación y los municipios y de prestación de los servicios que determinen la Constitución y las leyes.

(Departamento Administrativo Nacional de Estadísticas– DANE). (s. f.). Conceptos armonizados de Colombia. Recuperado de <https://www.dane.gov.co/index.php/sistema-estadistico-nacional-sen/normas-y-estandares/estandarizacion-y-armonizacion-de-conceptos>

Despachos nacionales: Corresponde a la cantidad de cemento gris que es distribuida en el mercado nacional durante el período de análisis. Concepto propio de la operación estadística. (Departamento Administrativo Nacional de estadísticas – DANE).

Producción: La cantidad (toneladas métricas) de cemento gris que la cementera fabrica en el periodo de análisis, con destino al mercado nacional y/o al exterior (exportaciones). Concepto propio de la operación estadística. (Departamento Administrativo Nacional de estadísticas – DANE).

Tipo de empaque: Hace referencia al proceso de empaquetado y distribución del cemento utilizado por cada compañía cementera. La distribución se hace a granel o en sacos (empacado). Concepto propio de la operación estadística. (Departamento Administrativo Nacional de estadísticas – DANE).



@DANE_Colombia



/DANEColombia



/DANEColombia



DANEColombia

Si requiere información adicional, contáctenos a través del correo
contacto@dane.gov.co

Departamento Administrativo Nacional de Estadística -DANE-
Bogotá D.C., Colombia

www.dane.gov.co