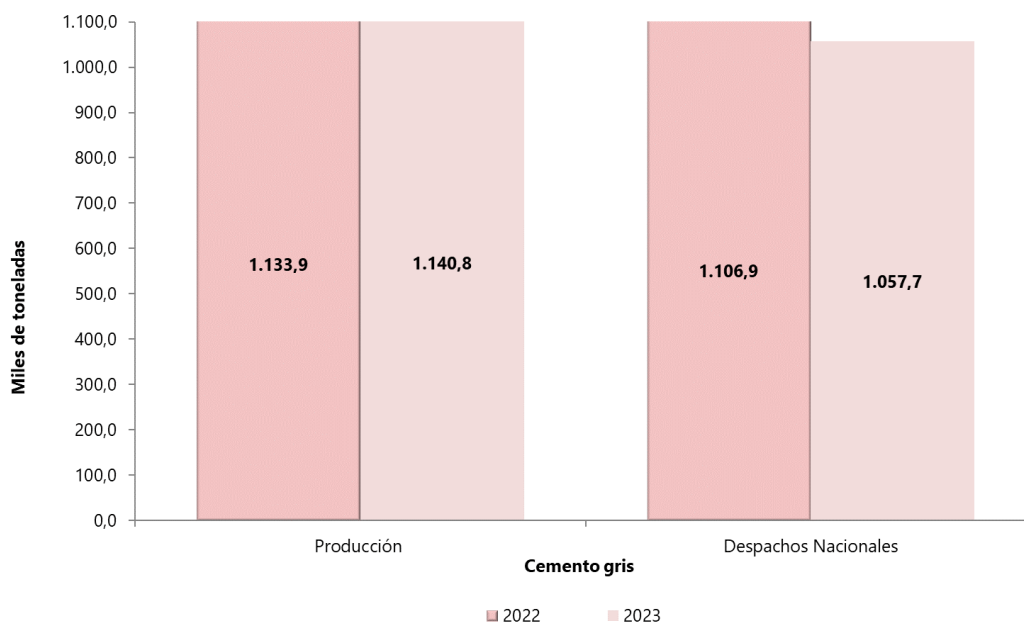


Estadísticas de Cemento Gris (ECG) Febrero 2023^{Pr}

Gráfico 1. Producción y despachos de cemento gris (miles de toneladas)
Total nacional
Febrero (2022 – 2023^{Pr})



Fuente: DANE, ECG.

^{Pr} Cifras provisionales

- Introducción
- Resultados generales de la producción y los despachos nacionales de cemento gris
- Despachos nacionales de cemento gris
- Medidas de calidad
- Ficha metodológica
- Glosario

Introducción

El Departamento Administrativo Nacional de Estadística–DANE, en cumplimiento de su misión institucional de definir y producir información estadística estratégica para los niveles nacional, sectorial y territorial, con el propósito de apoyar la planeación y la toma de decisiones por parte de las entidades, presenta las Estadísticas de Cemento Gris, que tienen como objetivo proporcionar información mensual sobre la evolución de la producción y despachos nacionales de cemento gris, incluyendo la totalidad de las empresas cementeras del país.

En 1973 se creó el Instituto Colombiano de Productores de Cemento (ICPC), una entidad gremial sin ánimo de lucro que pretendía, mediante asistencia técnica y estrategias promocionales, fomentar la industria del cemento. Con ayuda de algunas de las compañías cementeras presentes en el país, el ICPC suministraba información estadística mensual sobre producción y despachos de cemento gris, teniendo en cuenta variables como: tipo de empaque, despachos por zonas y departamentos, segmentos de consumo y desempeño de las exportaciones e importaciones de cemento en Colombia.

En 2009, el ICPC finalizó operaciones con una publicación basada en los datos suministrados por tres de las compañías cementeras del país. A partir de esta fecha, el Departamento Administrativo Nacional de Estadística – DANE, asumió la producción de las estadísticas de cemento gris, realizando un censo a las empresas cementeras del país.

La producción total de cemento gris que se publica, contiene la oferta nacional y la de exportaciones, mientras que los despachos de cemento gris únicamente los realizados a nivel nacional. Esta información de despachos se desagrega por tipo de empaque y canales de distribución. Además, se publica por departamento de destino de los despachos y el área de Bogotá, que incluye los despachos a Bogotá D.C., Soacha, Funza, Chía y Mosquera. En el grupo “Resto” se agregan los departamentos de Amazonas, Caquetá, Cauca, Chocó, Córdoba, Guainía, Guaviare, La Guajira, Risaralda, San Andrés, Vaupés y Vichada.

Según la metodología, los resultados de la investigación se pueden ajustar en el tiempo por lo que dependiendo de su estado se pueden categorizar como provisional (información que se puede modificar) o definitiva (resultados inmodificables); para las Estadísticas de Cemento Gris el estado de provisional tiene un plazo de dos años, posterior a este tiempo la información pasa a ser definitiva.

Luego de realizar un proceso de revisión técnica, fue necesario realizar la agrupación de los canales de distribución fibrocemento y prefabricados al canal de otros, presentados a nivel nacional, con el fin de garantizar la reserva estadística de la información suministrada por las fuentes.

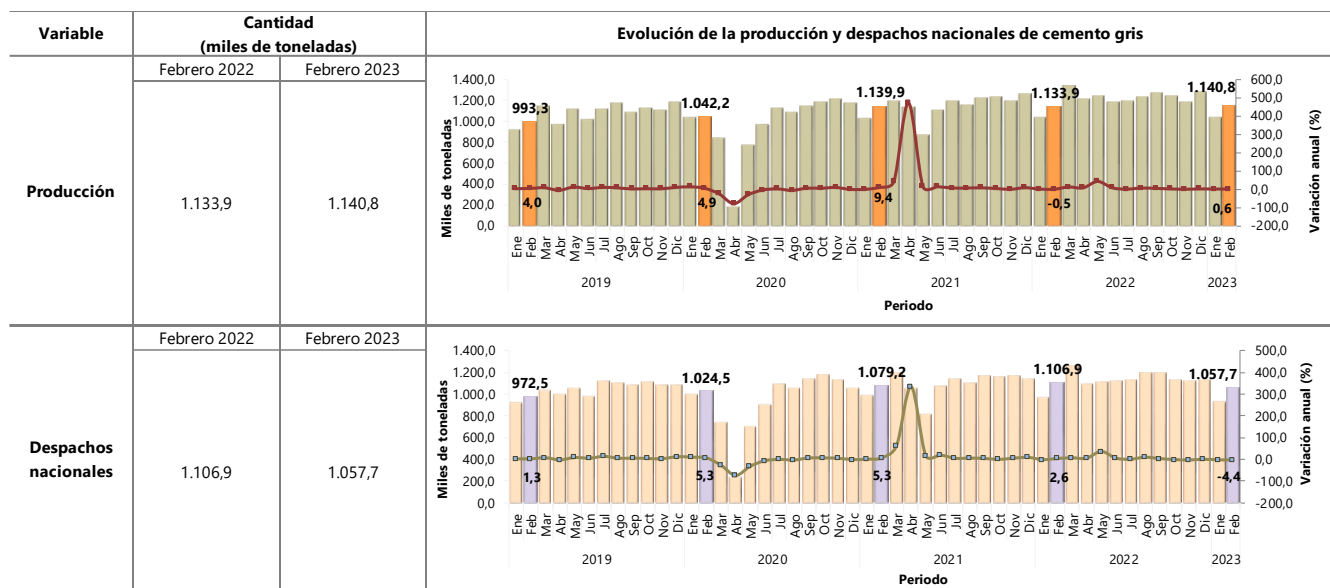
NOTA ACLARATORIA: Se realiza ajuste en la variable producción y despachos por departamento de cemento gris en el período enero 2023 con ocasión de correcciones reportadas por las fuentes de información.

1. Resultados Generales de la Producción y los Despachos Nacionales de Cemento Gris

1.1. Resultados anuales

En febrero de 2023, la producción de cemento gris a nivel nacional fue de 1.140,8 miles de toneladas, lo que representó una variación del 0,6% con relación al mismo mes de 2022. En el mes de análisis se despacharon al mercado nacional 1.057,7 miles de toneladas de cemento gris, lo que significó un decrecimiento del 4,4% frente a febrero de 2022 (Anexo 1).

Tabla 1. Producción y despachos de cemento gris (miles de toneladas y variación anual)
Total nacional
Enero (2019) - febrero (2023^{Pr})



Fuente: DANE, ECG.

^{Pr} Cifras provisionales

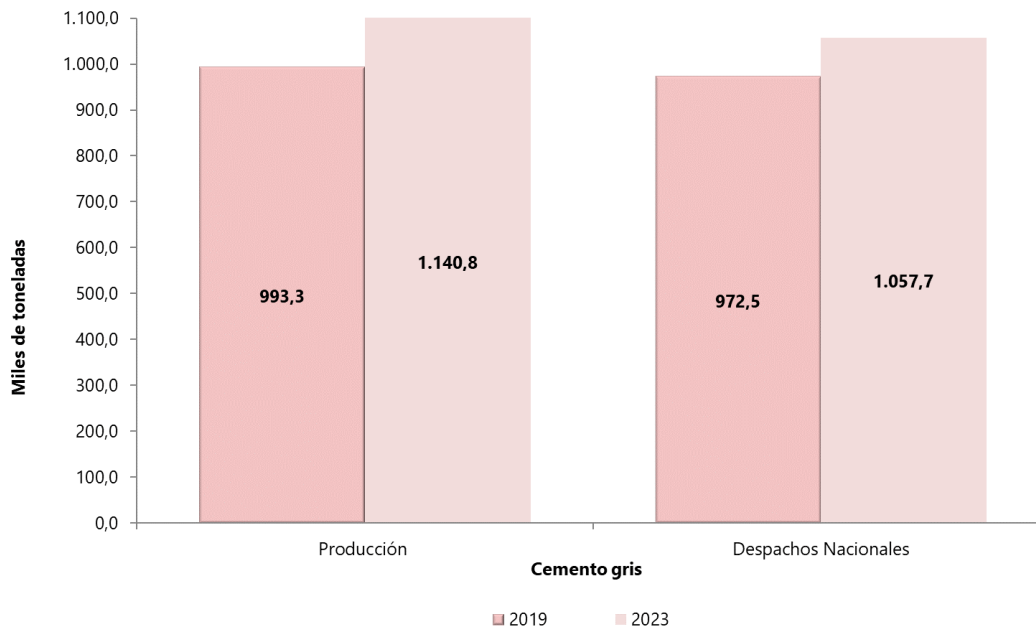
Nota: La diferencia entre la producción y los despachos corresponde a exportaciones y en menor magnitud, a existencias.

La diferencia en la suma de las variables, obedece al sistema de aproximación en el nivel de dígitos trabajados en la investigación.

1.1.1 Resultados cuatrienales*

Al comparar el mes de análisis con el mismo periodo de 2019, la producción de cemento gris a nivel nacional registró un crecimiento del 14,8% al pasar de 993,3 miles de toneladas a 1.140,8 miles de toneladas. En febrero de 2023 se despacharon al mercado nacional 1.057,7 miles de toneladas de cemento gris, lo que significó un crecimiento de 8,8% frente a febrero de 2019 cuando se despacharon 972,5 miles de toneladas (Anexo 1).

Gráfico 2. Producción y despachos de cemento gris (miles de toneladas)
Total nacional
Febrero 2019 – 2023^{Pr}



Fuente: DANE, ECG.

^{Pr} Cifras provisionales

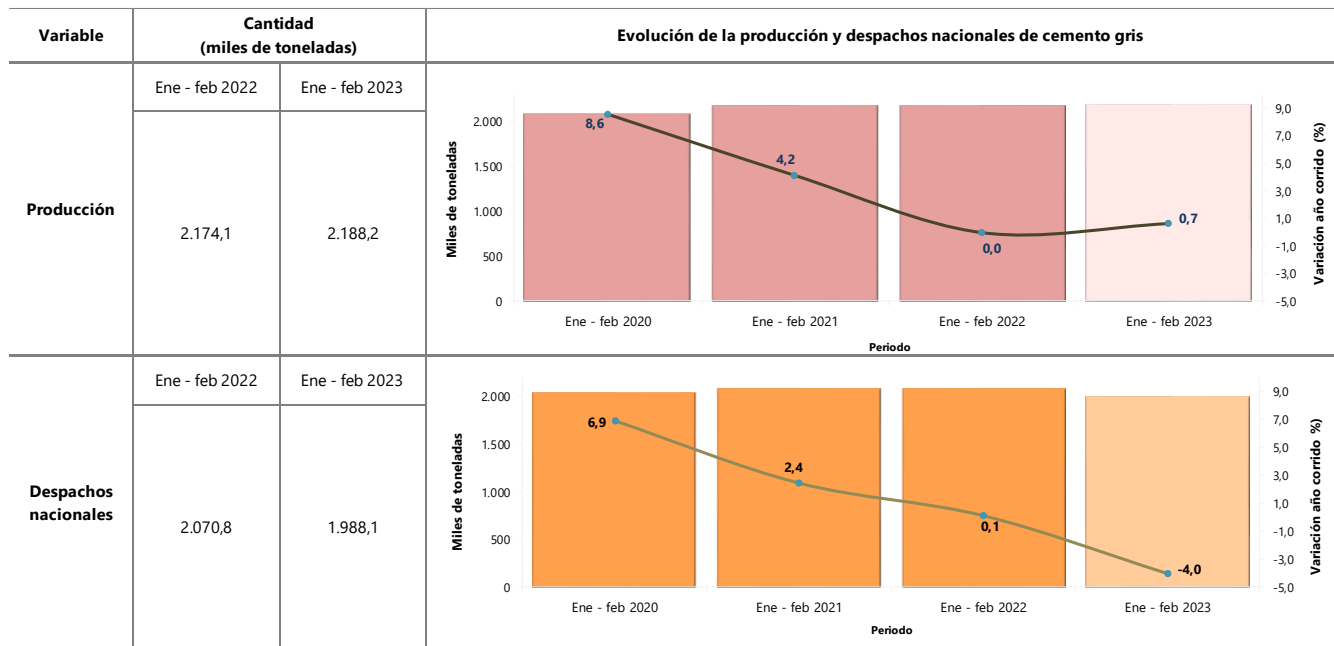
Nota: La diferencia entre la producción y los despachos corresponde a exportaciones y en menor magnitud, a existencias. La diferencia en la suma de las variables, obedece al sistema de aproximación en el nivel de dígitos trabajados en la investigación.

* La comparación cuatrienal se presenta para los resultados del mes de referencia como un complemento para el análisis de las cifras con ocasión a las diferentes medidas de prevención tomadas por el gobierno nacional frente a la emergencia sanitaria presentada en el país a causa del COVID - 19.

1.2 Resultados año corrido

En el período enero – febrero 2023 la producción de cemento gris alcanzó los 2.188,2 miles de toneladas, presentando un incremento de 0,7% con relación al mismo periodo del año anterior. Los despachos al mercado nacional acumularon 1.988,1 miles de toneladas dando como resultado una variación negativa de 4,0% con respecto al periodo enero - febrero 2022 (Anexo 1).

Tabla 2. Producción y despachos de cemento gris (miles de toneladas y variación año corrido)
Total nacional
Enero – febrero (2020 – 2023^{Pr})



Fuente: DANE, ECG.

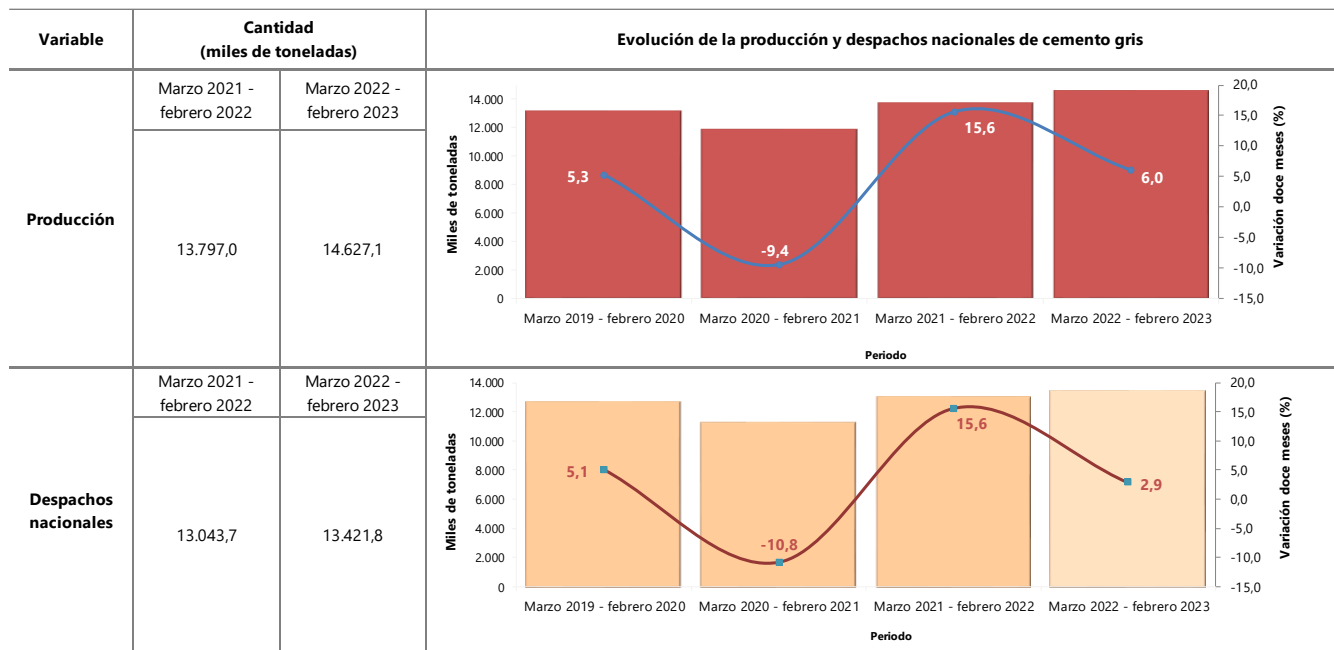
^{Pr} Cifras provisionales

Nota: La diferencia entre la producción y los despachos corresponde a exportaciones y en menor magnitud, a existencias. La diferencia en la suma de las variables, obedece al sistema de aproximación en el nivel de dígitos trabajados en la investigación.

1.3 Resultados doce meses

En el período marzo 2022 - febrero 2023, la producción de cemento gris alcanzó los 14.627,1 miles de toneladas, presentando un incremento de 6,0% con relación al mismo periodo del año anterior. Los despachos al mercado nacional acumularon 13.421,8 miles de toneladas dando como resultado una variación positiva de 2,9% con respecto al periodo marzo 2021 – febrero 2022 (Anexo 1).

**Tabla 3. Producción y despachos de cemento gris (miles de toneladas y variación doce meses)
Total nacional
Marzo - febrero (2019 - 2023^{Pr})**



Fuente: DANE, ECG.

^{Pr} Cifras provisionales

Nota: La diferencia entre la producción y los despachos corresponde a exportaciones y en menor magnitud, a existencias. La diferencia en la suma de las variables, obedece al sistema de aproximación en el nivel de dígitos trabajados en la investigación.

2. Despachos Nacionales de Cemento Gris

2.1. Según canal de distribución y tipo de empaque

2.1.1. Variación anual (febrero 2023^{Pr} / febrero 2022)

Según canal de distribución

En febrero de 2023 comparado con el mismo mes de 2022, el resultado total de los despachos de cemento gris se explicó principalmente por el decrecimiento presentado en el canal de Comercialización (-6,0%) que restó 3,3 puntos porcentuales a la variación total de -4,4% (Anexo 2).

Por tipo de empaque según canal de distribución

En el segundo mes de 2023, el crecimiento de los despachos al canal de Otros (23,4%), sumó 2,6 puntos porcentuales a la variación total de cemento gris a granel (1,3%). Por su parte, el decrecimiento del cemento gris empacado obedeció primordialmente al canal de Comercialización (-6,0%), el cual restó 4,8 puntos porcentuales a la variación de -7,1% (Anexo 3).

Cuadro 1. Variación y contribución anual de los despachos de cemento gris por tipo de empaque según canal de distribución

Total nacional

Febrero (2023^{Pr} / 2022)

Canal de distribución	Granel		Empacado		Total	
	Variación anual (%)	Contribución (p.p.)	Variación anual (%)	Contribución (p.p.)	Variación anual (%)	Contribución (p.p.)
Total	1,3	1,3	-7,1	-7,1	-4,4	-4,4
Comercialización	-0,4	0,0	-6,0	-4,8	-6,0	-3,3
Constructores y contratistas	-17,0	-3,5	-12,3	-1,9	-14,1	-2,4
Concreteteras	3,2	2,2	18,2	0,2	3,6	0,8
Otros*	23,4	2,6	-14,7	-0,6	7,3	0,4

Fuente: DANE, ECG.

^{Pr} Cifras provisionales

* incluye los despachos nacionales efectuados por parte del establecimiento productor a canales diferentes a los tres especificados (comercialización; constructores y contratistas; concreteteras). Incluye los despachos a la industria (fibrocemento, prefabricados y otras); a otras actividades económicas; donaciones, consumo interno.

Nota: La diferencia en la suma de las variables, obedece al sistema de aproximación en el nivel de dígitos trabajados en la investigación.

2.1.1.1 Variación cuatrienal (febrero 2023^{Pr} / febrero 2019)**

Según canal de distribución

Al comparar el mes de análisis con los resultados obtenidos en febrero de 2019, los despachos de cemento gris presentaron una variación cuatrienal de 8,8%, esta se explica por el crecimiento presentado en el canal de Comercialización (14,0%), el cual sumó 7,2 puntos porcentuales (anexo 2).

Por tipo de empaque según canal de distribución

Al comparar los resultados del mes de febrero 2023 con febrero de 2019, se observa el crecimiento en el canal de Concreteras (7,5%) sumando 5,4 puntos porcentuales a la variación del cemento gris a granel (11,1%). Por su parte, el aumento en los despachos de cemento gris empacado obedeció principalmente al canal de Comercialización (14,3%), el cual sumó 10,8 puntos porcentuales a la variación de 7,6% (Anexo 4).

Cuadro 2. Variación y contribución cuatrienal** de los despachos de cemento gris por tipo de empaque según canal de distribución

Total nacional
Febrero (2023^{Pr} / 2019)

Canal de distribución	Granel		Empacado		Total	
	Variación cuatrienal (%)	Contribución (p.p.)	Variación cuatrienal (%)	Contribución (p.p.)	Variación cuatrienal (%)	Contribución (p.p.)
Total	11,1	11,1	7,6	7,6	8,8	8,8
Comercialización	-71,4	-0,3	14,3	10,8	14,0	7,2
Concreteras	7,5	5,4	62,5	0,4	8,5	2,1
Constructores y contratistas	11,3	1,9	-23,1	-4,8	-13,3	-2,6
Otros*	37,5	4,1	41,6	1,1	38,9	2,1

Fuente: DANE, ECG.

* incluye los despachos nacionales efectuados por parte del establecimiento productor a canales diferentes a los tres especificados (comercialización; constructores y contratistas; concreteras). Incluye los despachos a la industria (fibrocemento, prefabricados y otras); a otras actividades económicas; donaciones, consumo interno.

^P Cifras provisionales

Nota: La diferencia en la suma de las variables, obedece al sistema de aproximación en el nivel de dígitos trabajados en la investigación.

** La comparación cuatrienal se presenta para los resultados del mes de referencia como un complemento para el análisis de las cifras con ocasión a las diferentes medidas de prevención tomadas por el gobierno nacional frente a la emergencia sanitaria presentada en el país a causa del COVID-19.

2.1.2. Variación año corrido (enero – febrero 2023^{Pr} / enero - febrero 2022)

Según canal de distribución

En el periodo enero - febrero 2023 frente al mismo periodo de 2022, la variación negativa de 4,0% en el total de los despachos de cemento gris, se explicó principalmente por el decrecimiento en el canal de Constructores y Contratistas (-16,2%), el cual restó 2,8 puntos porcentuales a la variación año corrido (Anexo 2).

Por tipo de empaque según canal de distribución

Al comparar los despachos de enero - febrero 2023 frente al mismo periodo de 2022, el incremento en el canal de Concreteras (4,3%) aportó 2,9 puntos porcentuales a la variación del cemento gris a granel (0,7%). Por su parte, el decrecimiento en los despachos de cemento gris empacado obedeció principalmente al canal de distribución de Comercialización (-4,9%), el cual restó 3,9 puntos porcentuales a la variación de -6,1% (Anexo 3).

Cuadro 3. Variación y contribución año corrido de los despachos de cemento gris por tipo de empaque según canal de distribución

Total nacional

Enero – febrero (2023^{Pr} / 2022)

Canal de distribución	Granel		Empacado		Total	
	Variación año corrido (%)	Contribución (p.p.)	Variación año corrido (%)	Contribución (p.p.)	Variación año corrido (%)	Contribución (p.p.)
Total	0,7	0,7	-6,1	-6,1	-4,0	-4,0
Constructores y contratistas	-20,7	-4,2	-13,5	-2,1	-16,2	-2,8
Comercialización	-1,9	0,0	-4,9	-3,9	-4,9	-2,7
Concreteras	4,3	2,9	27,9	0,2	4,9	1,1
Otros*	17,0	2,0	-10,3	-0,4	5,8	0,4

Fuente: DANE, ECG.

* incluye los despachos nacionales efectuados por parte del establecimiento productor a canales diferentes a los tres especificados (comercialización; constructores y contratistas; concreteras). Incluye los despachos a la industria (fibrocemento, prefabricados y otras); a otras actividades económicas; donaciones, consumo interno.

^{Pr} Cifras provisionales

Nota: La diferencia en la suma de las variables, obedece al sistema de aproximación en el nivel de dígitos trabajados en la investigación.

2.1.3. Variación doce meses (marzo 2021 – febrero 2022 / marzo 2022 – febrero 2023^{Pr})

Según canal de distribución

En el periodo marzo 2022 – febrero 2023, la variación de 2,9% en el total de los despachos de cemento gris, se explicó principalmente por el crecimiento en el canal de Concreteras (16,1%), el cual sumó 3,4 puntos porcentuales a la variación doce meses (Anexo 2).

Por tipo de empaque según canal de distribución

En el período marzo 2022 – febrero 2023, el incremento en el canal de Concreteras (15,6%) aportó 10,4 puntos porcentuales a la variación del cemento gris a granel (8,8%). Por su parte, el crecimiento en los despachos de cemento gris empacado obedeció principalmente al canal de Concreteras (35,1%), el cual sumó 0,3 puntos porcentuales a la variación de 0,2% (Anexo 3).

Cuadro 4. Variación y contribución doce meses de los despachos de cemento gris por tipo de empaque según canal de distribución

Total nacional

Marzo 2021 – febrero 2022 / marzo 2022 – febrero 2023^{Pr}

Canal de distribución	Granel		Empacado		Total	
	Variación doce meses (%)	Contribución (p.p.)	Variación doce meses (%)	Contribución (p.p.)	Variación doce meses (%)	Contribución (p.p.)
Total	8,8	8,8	0,2	0,2	2,9	2,9
Concreteras	15,6	10,4	35,1	0,3	16,1	3,4
Comercialización	-34,6	0,0	0,2	0,2	0,2	0,1
Constructores y contratistas	-12,8	-2,8	-0,5	-0,1	-5,3	-0,9
Otros*	11,7	1,3	-3,3	-0,1	5,5	0,3

Fuente: DANE, ECG.

* incluye los despachos nacionales efectuados por parte del establecimiento productor a canales diferentes a los tres especificados (comercialización; constructores y contratistas; concreteras). Incluye los despachos a la industria (fibrocemento, prefabricados y otras); a otras actividades económicas; donaciones, consumo interno.

^{Pr} Cifras provisionales

Nota: La diferencia en la suma de las variables, obedece al sistema de aproximación en el nivel de dígitos trabajados en la investigación.

2.2. Según departamento de destino de los despachos

2.2.1. Variación anual según departamento (febrero 2023^{Pr} / febrero 2022)

En febrero 2023 frente al mismo mes de 2022, el decrecimiento en los despachos de cemento gris es explicado por los departamentos de Nariño (-64,2%), Antioquia (-4,9%) y Meta (-15,0%), los cuales restaron en conjunto 2,8 puntos porcentuales a la variación total de -4,4%.

En el segundo mes de 2023, los despachos de cemento gris a granel son explicados por el crecimiento del área de Bogotá* (11,8%), el cual sumó 2,0 puntos porcentuales a la variación total de cemento gris a granel (1,3%). Por otro lado, los despachos de cemento gris empacado presentaron una variación de -7,1%, explicado principalmente por el decrecimiento registrado en los departamentos de Nariño (-58,0%), Antioquia (-8,1%) y el área de Bogotá* (-13,2%), los cuales restaron en conjunto 3,9 puntos porcentuales a dicha variación (Anexo 6).

**Cuadro 5. Variación y contribución anual de los despachos de cemento gris por tipo de empaque según departamento de destino
Febrero (2023^{Pr} / 2022)**

Departamentos	Granel		Empacado		Total	
	Variación anual (%)	Contribución (p.p.)	Variación anual (%)	Contribución (p.p.)	Variación anual (%)	Contribución (p.p.)
Total Nacional	1,3	1,3	-7,1	-7,1	-4,4	-4,4
Nariño	-100,0	-1,0	-58,0	-1,6	-64,2	-1,4
Antioquia	2,3	0,4	-8,1	-1,6	-4,9	-0,9
Meta	-26,7	-0,7	-10,6	-0,4	-15,0	-0,5
Bolívar	5,2	0,2	-12,3	-0,6	-7,4	-0,4
Caldas	-11,5	-0,5	-11,9	-0,3	-11,7	-0,4
Tolima	-19,7	-0,5	-4,6	-0,1	-9,0	-0,3
Valle del Cauca	-2,1	-0,2	-3,4	-0,3	-3,0	-0,3
Atlántico	2,9	0,3	-13,6	-0,5	-4,6	-0,2
Cundinamarca	1,2	0,1	-5,9	-0,4	-2,7	-0,2
Magdalena	-7,9	-0,1	-9,3	-0,3	-9,0	-0,2
Huila	-7,3	-0,1	-5,9	-0,2	-6,2	-0,2
Cesar	-13,5	-0,2	-2,9	-0,1	-4,9	-0,1
Casanare	18,1	0,1	-4,7	-0,1	-0,9	0,0
Quindío	27,8	0,3	-5,4	0,0	5,2	0,0
Sucre	32,6	0,2	2,3	0,0	6,2	0,1
Santander	-0,3	0,0	2,5	0,1	1,7	0,1
Bogotá*	11,8	2,0	-13,2	-0,8	1,2	0,1
Boyacá	36,8	0,6	-2,5	-0,1	5,0	0,1
Norte de Santander	-12,2	-0,3	11,7	0,4	5,9	0,2
Resto**	12,8	0,7	-2,9	-0,4	-0,4	0,0

Fuente: DANE, ECG.

^{Pr} Cifras provisionales

* El área de Bogotá incluye los despachos de Bogotá D.C., Funza, Mosquera, Soacha y Chía.

** En el grupo de "Resto" se encuentran agrupados los departamentos de: Amazonas, Caquetá, Cauca, Chocó, Córdoba, Guainía, Guaviare, La Guajira, Risaralda, San Andrés, Vaupés y Vichada.

Nota: La diferencia en la suma de las variables, obedece al sistema de aproximación en el nivel de dígitos trabajados en la investigación.

2.2.1.1. Variación cuatrienal según departamento (febrero 2023^{Pr}/febrero 2019)^{*}**

En febrero de 2023 frente al mismo mes de 2019, el crecimiento en los despachos de cemento gris es explicado por los departamentos de Antioquia (12,3%), Algunos departamentos que pertenecen al grupo del Resto^{**} (19,6%) y Norte de Santander (52,2%), los cuales sumaron en conjunto 5,6 puntos porcentuales a la variación cuatrienal de 8,8%.

Para el mes de análisis, los despachos de cemento gris a granel con destino a los departamentos de Valle del Cauca (52,4%), Atlántico (32,3%) y Algunos departamentos que pertenecen al grupo del Resto^{**} (41,4%), aportaron en conjunto 7,5 puntos porcentuales a la variación total de 11,1%. Por otro lado, los despachos de cemento gris empacado presentaron una variación de 7,6%, explicada principalmente por el crecimiento registrado en los departamentos de Antioquia (21,8%) y Algunos departamentos que pertenecen al grupo del Resto^{**} (15,6%), los cuales sumaron en conjunto 5,7 puntos porcentuales a dicha variación (Anexo 6).

**Cuadro 6. Variación y contribución cuatrienal de los despachos de cemento gris por tipo de empaque según departamento de destino
Febrero (2023^{Pr} / 2019)**

Departamentos	Granel		Empacado		Total	
	Variación cuatrienal (%)	Contribución (p.p.)	Variación cuatrienal (%)	Contribución (p.p.)	Variación cuatrienal (%)	Contribución (p.p.)
Total Nacional	11,1	11,1	7,6	7,6	8,8	8,8
Antioquia	-2,9	-0,6	21,8	3,7	12,3	2,3
Norte de Santander	127,9	1,3	40,4	1,3	52,2	1,3
Valle del Cauca	52,4	3,0	5,2	0,5	15,9	1,3
Santander	3,9	0,2	32,2	1,5	22,9	1,0
Cundinamarca	10,6	1,3	11,0	0,7	10,8	0,9
Huila	120,3	0,9	25,5	0,7	36,2	0,8
Tolima	9,8	0,2	37,4	0,9	29,2	0,7
Casanare	91,1	0,4	52,9	0,6	59,2	0,6
Boyacá	69,1	1,0	7,7	0,3	18,5	0,5
Sucre	12,0	0,1	25,2	0,4	22,9	0,3
Atlántico	32,3	2,5	-20,6	-0,9	3,6	0,2
Caldas	12,6	0,4	1,4	0,0	5,8	0,2
Cesar	25,6	0,3	2,9	0,1	6,3	0,1
Quindío	15,1	0,2	-16,7	-0,2	-6,7	-0,1
Magdalena	26,5	0,3	-19,1	-0,7	-12,0	-0,3
Meta	-43,2	-1,7	4,5	0,2	-12,5	-0,5
Bogotá*	3,5	0,7	-15,5	-1,1	-4,4	-0,5
Bolívar	1,8	0,1	-14,9	-0,9	-10,3	-0,6
Nariño	-100,0	-1,5	-53,7	-1,5	-63,5	-1,5
Resto**	41,4	2,0	15,6	2,0	19,6	2,0

Fuente: DANE, ECG.

* El área de Bogotá incluye los despachos de Bogotá D.C., Funza, Mosquera, Soacha y Chía.

** En el grupo de "Resto" se encuentran agrupados los departamentos de: Amazonas, Caquetá, Cauca, Chocó, Córdoba, Guainía, Guaviare, La Guajira, Risaralda, San Andrés, Vaupés y Vichada.

^{Pr} Cifras provisionales

Nota: La diferencia en la suma de las variables, obedece al sistema de aproximación en el nivel de dígitos trabajados en la investigación.

***La comparación cuatrienal se presenta para los resultados del mes de referencia como un complemento para el análisis de las cifras con ocasión a las diferentes medidas de prevención tomadas por el gobierno nacional frente a la emergencia sanitaria presentada en el país a causa del COVID-19.

2.2.2. Variación año corrido según departamento (enero – febrero 2023^{pr} / enero – febrero 2022)

El decrecimiento en los despachos de cemento gris en el periodo enero - febrero 2023 frente a enero – febrero 2022, se explicó principalmente por los departamentos de Nariño (-64,5%), Antioquia (-6,8%) y Meta (-13,1%), los cuales restaron en conjunto 3,1 puntos porcentuales a la variación total (-4,0%).

En el periodo enero – febrero 2023, los despachos de cemento gris a granel con destino al área de Bogotá* (10,0%), sumó 1,7 puntos porcentuales a la variación total de 0,7%. Por otra parte, el decrecimiento de los despachos de cemento gris empacado de -6,1%, se explicó principalmente por la disminución en el departamento de Antioquia (-10,4%) y el departamento de Nariño (-59,2%), los cuales restaron en conjunto 3,6 puntos porcentuales a la variación total (Anexo 6).

Cuadro 7. Variación año corrido de los despachos de cemento gris por tipo de empaque según departamento de destino

Enero – febrero (2023^{Pr}/ 2022)

Departamentos	Granel		Empacado		Total	
	Variación año corrido (%)	Contribución (p.p.)	Variación año corrido (%)	Contribución (p.p.)	Variación año corrido (%)	Contribución (p.p.)
Total Nacional	0,7	0,7	-6,1	-6,1	-4,0	-4,0
Nariño	-100,0	-0,9	-59,2	-1,6	-64,5	-1,4
Antioquia	1,7	0,3	-10,4	-2,0	-6,8	-1,3
Meta	-27,0	-0,8	-7,7	-0,3	-13,1	-0,4
Bolívar	4,4	0,2	-12,9	-0,7	-8,3	-0,4
Caldas	-11,4	-0,5	-8,4	-0,2	-9,7	-0,3
Cundinamarca	-1,2	-0,1	-4,1	-0,3	-2,8	-0,2
Magdalena	-9,2	-0,2	-7,4	-0,2	-7,9	-0,2
Valle del Cauca	-2,4	-0,2	-0,9	-0,1	-1,3	-0,1
Santander	-8,1	-0,4	1,0	0,1	-1,6	-0,1
Tolima	-14,7	-0,4	2,8	0,1	-1,9	-0,1
Casanare	1,3	0,0	-4,3	-0,1	-3,2	0,0
Quindío	9,9	0,1	-4,9	0,0	0,0	0,0
Huila	-7,7	-0,1	1,7	0,1	0,1	0,0
Bogotá*	10,0	1,7	-12,9	-0,8	0,2	0,0
Norte de Santander	-18,3	-0,5	8,3	0,3	1,8	0,1
Cesar	8,2	0,1	2,3	0,1	3,3	0,1
Atlántico	8,4	0,8	-6,3	-0,2	1,6	0,1
Boyacá	44,3	0,7	-3,9	-0,1	5,8	0,2
Sucre	66,5	0,3	11,9	0,2	17,9	0,2
Resto**	8,5	0,5	-2,7	-0,4	-0,9	-0,1

Fuente: DANE, ECG.

* El área de Bogotá incluye los despachos de Bogotá D.C., Funza, Mosquera, Soacha y Chía.

** En el grupo de "Resto" se encuentran agrupados los departamentos de: Amazonas, Caquetá, Cauca, Chocó, Córdoba, Guainía, Guaviare, La Guajira, Risaralda, San Andrés, Vaupés y Vichada.

^{Pr} Cifras provisionales

Nota: La diferencia en la suma de las variables, obedece al sistema de aproximación en el nivel de dígitos trabajados en la investigación.

2.2.3. Variación doce meses según departamento (marzo 2022 – febrero 2023pr / marzo 2021 – febrero 2022)

El crecimiento en los despachos de cemento gris en el periodo marzo 2022 - febrero 2023 frente a marzo 2021 – febrero 2022, se explicó principalmente por el departamento de Valle del Cauca (15,5%) y algunos departamentos que pertenecen al grupo del Resto** (7,6%), los cuales sumaron en conjunto 2,1 puntos porcentuales a la variación total (2,9%).

En el periodo marzo 2022 - febrero 2023, los despachos de cemento gris a granel con destino al área de Bogotá* (15,6%), el departamento de Valle del Cauca (32,4%) y algunos departamentos que pertenecen al Grupo del Resto** (29,8%), sumaron en conjunto 6,5 puntos porcentuales a la variación total de 8,8%. Por otra parte, el incremento de los despachos de cemento gris empacado de 0,2%, se explicó principalmente por el crecimiento en el departamento de Valle del Cauca (9,8%), el cual sumó 0,9 puntos porcentuales a la variación total (Anexo 6).

Cuadro 8. Variación doce meses de los despachos de cemento gris por tipo de empaque según departamento de destino

Marzo 2022 – febrero 2023^{pr} / marzo 2021 – febrero 2022

Departamentos	Granel		Empacado		Total	
	Variación doce meses (%)	Contribución (p.p.)	Variación doce meses (%)	Contribución (p.p.)	Variación doce meses (%)	Contribución (p.p.)
Total Nacional	8,8	8,8	0,2	0,2	2,9	2,9
Valle del Cauca	32,4	2,2	9,8	0,9	15,5	1,3
Bogotá*	15,6	2,7	-9,8	-0,6	4,2	0,4
Cundinamarca	7,9	0,9	2,5	0,2	4,8	0,4
Tolima	28,6	0,6	4,5	0,1	10,0	0,3
Atlántico	10,8	1,0	-4,6	-0,2	3,4	0,2
Boyacá	15,7	0,3	4,1	0,1	6,3	0,2
Cesar	14,4	0,2	6,1	0,2	7,6	0,2
Huila	2,2	0,0	6,3	0,2	5,6	0,1
Bolívar	13,9	0,6	-1,0	0,0	3,0	0,1
Quindío	3,8	0,0	4,4	0,0	4,2	0,0
Antioquia	3,3	0,6	-1,4	-0,3	0,1	0,0
Santander	0,8	0,0	-0,4	0,0	-0,1	0,0
Casanare	-24,6	-0,2	-2,4	0,0	-7,6	-0,1
Nariño	-27,6	-0,4	0,7	0,0	-4,1	-0,1
Sucre	33,5	0,2	-13,4	-0,3	-8,0	-0,1
Caldas	-8,8	-0,4	-2,0	-0,1	-4,9	-0,1
Magdalena	1,6	0,0	-8,6	-0,3	-6,5	-0,2
Meta	-18,9	-0,6	-3,3	-0,1	-8,0	-0,3
Norte de Santander	-17,0	-0,5	-3,9	-0,2	-7,2	-0,3
Resto**	29,8	1,6	3,6	0,5	7,6	0,8

Fuente: DANE, ECG.

^{pr} Cifras provisionales

* El área de Bogotá incluye los despachos de Bogotá D.C., Funza, Mosquera, Soacha y Chía.

** En el grupo de "Resto" se encuentran agrupados los departamentos de: Amazonas, Caquetá, Cauca, Chocó, Córdoba, Guainía, Guaviare, La Guajira, Risaralda, San Andrés, Vaupés y Vichada.

Nota: La diferencia en la suma de las variables, obedece al sistema de aproximación en el nivel de dígitos trabajados en la investigación.

3. Cuadro Resumen Estadísticas de Cemento Gris

Cuadro 9. Variaciones de la producción y despachos de cemento gris
Total nacional
Febrero 2023^{Pr}

Canal de distribución	Variación anual Feb 2023 / feb 2022	Variación Cuatrienal** Feb 2023 / feb 2019	Variación año corrido Ene - feb 2023/ ene-feb 2022	Variación doce meses Mar 2022 - feb 2023 / mar 2021 - feb 2022
Producción	0,6	14,8	0,7	6,0
Despachos	-4,4	8,8	-4,0	2,9
<i>Según canal de distribución</i>				
Concreteras	3,6	8,5	4,9	16,1
Comercialización	-6,0	14,0	-4,9	0,2
Contratistas y constructores	-14,1	-13,3	-16,2	-5,3
Otros*	7,3	38,9	5,8	5,5
<i>Según tipo de empaque</i>				
Granel	1,3	11,1	0,7	8,8
Empacado	-7,1	7,6	-6,1	0,2

Fuente: DANE, ECG.

^{Pr} Cifras provisionales

¹El canal de distribución "Otros" incluye despachos a gobierno, donaciones, consumo interno de la empresa, ventas a empleados, prefabricados y fibrocemento.

Nota: La diferencia en la suma de las variables, obedece al sistema de aproximación en el nivel de dígitos trabajados en la investigación.

** La comparación cuatrienal se presenta para los resultados del mes de referencia como un complemento para el análisis de las cifras con ocasión a las diferentes medidas de prevención tomadas por el gobierno nacional frente a la emergencia sanitaria presentada en el país a causa del COVID-19.

4. Medidas de Calidad

4.1. Indicador de cobertura

El porcentaje de cobertura es un instrumento que permite hacer seguimiento al desarrollo de la recolección, con el propósito de garantizar el diligenciamiento del formato por cada una de las fuentes que se encuentran dentro de la operación estadística, empleando la siguiente fórmula:

$$IC = (A/B) * 100$$

Donde: La variable A corresponde a la cantidad de fuentes que reportaron información en el mes de referencia y la variable B es el total de las cementeras que hacen parte de la operación estadística.

Indicador de cobertura mes de febrero de 2023:

$$IC = (12/12) * 100$$

$$IC = 100\%$$

La operación estadística para el mes de febrero de 2023 tiene un porcentaje de cobertura de 100%.

4.2. Indicador de no respuesta

El porcentaje de no respuesta es un instrumento que permite hacer seguimiento al desarrollo de la recolección, con el propósito de indicar al usuario el porcentaje de fuentes que no respondieron al formato de recolección, empleando la siguiente fórmula:

$$INR = (A/B) * 100$$

Donde: La variable A corresponde a la cantidad de fuentes que no reportaron información en el mes de referencia y la variable B es el total de las cementeras que hacen parte de la operación estadística.

Indicador de no respuesta mes de febrero de 2023:

$$INR = (0/12) * 100$$

$$INR = 0\%$$

La operación estadística para el mes de febrero de 2023 tuvo un indicador de no respuesta de 0%.

Ficha Metodológica

Objetivo: proporcionar información mensual sobre la evolución de la producción y los despachos de cemento gris en el territorio nacional.

Alcance: para las empresas cementeras ubicadas en el territorio nacional, se establece el volumen de producción total (tanto al mercado nacional como con destino al exterior) y los despachos de cemento gris distribuidos al interior del país. Se excluye de la investigación los volúmenes de cemento que ingresan al país (importados) y las exportaciones.

Variables de estudio:

- 1. Producción:** cantidad (toneladas métricas) de cemento gris que la cementera fabrica en el periodo de análisis, con destino al mercado nacional y/o al exterior (exportaciones).
- 2. Despachos nacionales:** corresponde a la cantidad de cemento gris que es distribuido en el mercado nacional durante el periodo de análisis.

Variable de clasificación:

Tipo de empaque: hace referencia al proceso de empaquetado y distribución del cemento utilizado por cada compañía cementera. La distribución se hace a granel o en sacos (empacado).

Canal de distribución: segmento del mercado al que es despachado el cemento durante el período. Los canales de distribución se clasifican en seis grupos: Concreteras, Comercialización, Constructores y Contratistas, Fibrocemento, Prefabricados y "Otros".

Departamentos: es una entidad territorial (Constitución Política de Colombia, Artículo 286) que goza de autonomía para la administración de los asuntos seccionales y la planificación y promoción del desarrollo económico y social dentro de su territorio en los términos establecidos por la Constitución y las leyes. Los departamentos ejercen funciones administrativas, de coordinación, de complementariedad de la acción municipal, de intermediación entre la Nación y los municipios y de prestación de los servicios que determinen la Constitución y las leyes (Constitución Política de Colombia, Artículo 298). Para efectos de la investigación, el departamento corresponde al destino de los despachos de cemento gris durante el período en estudio (el área de Bogotá incluye los despachos con destino a: Bogotá D.C., Soacha, Funza, Chía y Mosquera).

Tipo de investigación: censo de las empresas productoras de cemento presentes en el país, mediante auto-diligenciamiento por parte de la fuente.

Periodicidad: mensual.

Cobertura geográfica: nacional.

Variaciones analizadas:

Variación anual: tiene como objetivo conocer el cambio porcentual de la producción y/o despachos nacionales de cemento gris (toneladas métricas) del mes de referencia i del año t (i,t) frente al mismo mes del año anterior (i,t-1).

$$r_{i;t,t-1} = \left(\frac{X_{i,t}}{X_{i,t-1}} - 1 \right) * 100$$

Variación año corrido: tiene como objetivo conocer el cambio porcentual de la producción y/o despachos nacionales de cemento gris (toneladas métricas) en lo corrido del año respecto al mismo período del año anterior. Este corresponde a la variación porcentual calculada entre lo transcurrido del año hasta el mes de referencia i del año t (i, t) y el mismo período del año anterior (i, t-1).

$$r_{i;t,t-1} = \left(\frac{X_{i,t}}{X_{i,t-1}} - 1 \right) * 100$$

Variación acumulada doce meses: tiene como objetivo conocer el cambio porcentual de la producción y/o despachos nacionales de cemento gris (toneladas métricas) en los últimos doce meses hasta el mes de referencia, respecto al año precedente. Este corresponde a la variación porcentual calculada entre el acumulado de los últimos doce meses hasta el mes de referencia (i, t) y el acumulado de igual período del año inmediatamente anterior (i, t-1).

$$r_{i;t,t-1} = \left(\frac{X_{i,t}}{X_{i,t-1}} - 1 \right) * 100$$

Donde;

$X_{i,t}$ = toneladas métricas de cemento gris producidas o despachadas, en el período de referencia (i,t).

$X_{i,t-1}$ = toneladas métricas de cemento gris producidas o despachadas, en el período inmediatamente anterior al mes de referencia (i-1,t).

Glosario

Canal de distribución: comprende el segmento del mercado al que se despacha el cemento gris durante un período. Existen los siguientes tipos de canales de distribución: concreteteras; comercialización; constructores y contratistas, y otros. (Departamento Administrativo Nacional de estadísticas – DANE). (s.f.).

Canal de distribución “Comercialización”: comprende el despacho nacional de cemento gris desde la cementera a empresas cuya actividad principal es la comercialización; dentro de este se encuentran vinculados: centros especializados del sector de la construcción, mayoristas y establecimientos de ferretería. (Departamento Administrativo Nacional de estadística – DANE). (s.f.).

Canal de distribución “Concreteteras”: se refiere a los despachos nacionales efectuados a compañías y/o personas naturales que producen concreto (mezcla de cemento, arena, grava, agua y aditivos) para su distribución. (Departamento Administrativo Nacional de estadísticas – DANE) (s.f.). <https://www.dane.gov.co/index.php/sistema-estadistico-nacional-sen/normas-y-estandares/sistema-de-consulta>

Canal de distribución “Constructores y contratistas”: comprende la venta directa de cemento gris a empresas y/o personas naturales que se dediquen a la actividad de la construcción, ya sea de obras civiles, edificaciones o vivienda a nivel nacional. (Departamento Administrativo Nacional de estadística – DANE). (s.f.).

Canal de distribución “Otros”: comprende el despacho nacional efectuado por parte del establecimiento productor a canales diferentes a los tres especificados (concreteteras, comercialización, constructores y contratistas). Incluye los despachos a: la industria de fibrocemento y de prefabricados; otras actividades económicas; donaciones, y consumo interno. (Departamento Administrativo Nacional de estadística – DANE). (s.f.).

Cemento: polvo fino que se obtiene al someter a temperaturas muy altas una mezcla de piedra caliza, arcilla y otras sustancias (óxido de calcio, sílice, alúmina y óxido de hierro) y que con la adición de una cantidad adecuada de agua forma una pasta conglomerante capaz de endurecerse tanto en el agua como en el aire. Adaptado de Instituto Colombiano de Normas Técnicas y Certificación (ICONTEC, 1982) y Cemento ARGOS (ARGOS, 2014).

Cemento a granel: producto comercializado y transportado en camiones cisterna o graneleras y que es almacenado en silos. Adaptado de <https://www.360enconcreto.com/blog/detalle/transporte-de-cemento-a-granel>

Cemento gris: producto obtenido por la molienda de clínker Portland (producto granulado obtenido por calcinación de caliza y arcilla y su nombre proviene de su color gris característico similar al color de la piedra propia de la región de Portland, cerca de Londres) con pequeñas cantidades de yeso, filler calcáreo, escoria granulada de alto horno y aditivos mejoradores y que al ser amasado con agua forma una pasta que fragua, endurece y conserva su resistencia y estabilidad, incluso bajo el agua. Adaptado de Cementos Aritigas y CEMEX. <http://www.cementosartigas.com.uy/es/areas-de-trabajo/cemento/productos/3/cemento-portland-granel>

Cemento empacado: producto comercializado y transportado en sacos de papel compuestos por dos o tres capas; esto depende de las condiciones de transporte a las que será sometido. (Departamento Administrativo Nacional de Estadística-DANE). 2022.

Departamento: entidad territorial de primer nivel de la división político- administrativa del Estado que agrupa municipios y áreas no municipalizadas. Goza de autonomía para la administración de los asuntos seccionales y la planificación y la promoción del desarrollo económico y social dentro de su territorio en los términos establecidos por la Constitución y las leyes. Los departamentos ejercen funciones: administrativas, de coordinación, de complementariedad de la acción municipal, de intermediación entre la Nación y los municipios y de prestación de los servicios que determinen la Constitución y las leyes. Departamento Administrativo Nacional de Estadística, DANE Censo Nacional de Población y Vivienda CNPV, Manual de Conceptos 2018. <https://www.dane.gov.co/files/censo2018/informacion-tecnica/cnpv-2018-glosario.pdf>

Despachos nacionales: corresponde a la cantidad de cemento gris que es distribuida en el mercado nacional durante el período de análisis. (Departamento Administrativo Nacional de estadística – DANE). (s.f.).

Producción de cemento gris: cantidad cemento gris en toneladas que la cementera fabrica para el mercado nacional o para exportaciones. Concepto propio de la operación estadística. (Departamento Administrativo Nacional de estadística – DANE). 2022.

Tipo de empaque: hace referencia al proceso de empaquetado y distribución del cemento utilizado por cada compañía cementera. La distribución se hace a granel o en sacos (empacado). (Departamento Administrativo Nacional de estadística – DANE). (s.f.).



@DANE_Colombia



/DANEColombia



/DANEColombia



DANEColombia

Si requiere información adicional, contáctenos a través del correo

contacto@dane.gov.co

Departamento Administrativo Nacional de Estadística -DANE-
Bogotá D.C., Colombia

www.dane.gov.co