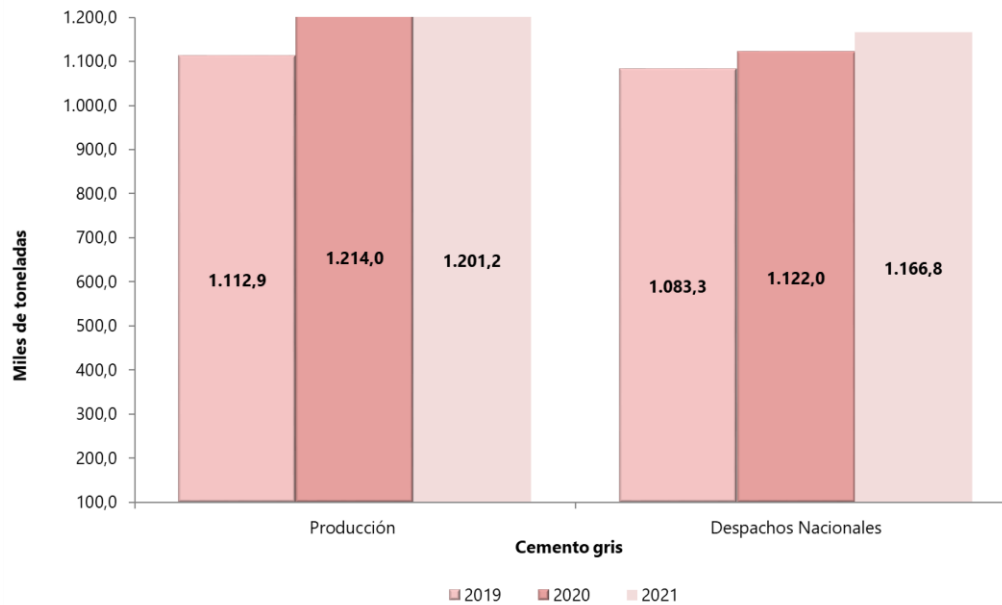


Estadísticas de Cemento Gris (ECG)

Noviembre 2021^{Pr}

Gráfico 1. Producción y despachos de cemento gris (miles de toneladas)
Total nacional
Noviembre (2019 – 2021^{Pr})



Fuente: DANE, ECG.
^{Pr} Cifras provisionales

- Introducción
- Resultados generales de la producción y los despachos nacionales de cemento gris
- Despachos nacionales de cemento gris
- Medidas de calidad
- Ficha metodológica
- Glosario

INTRODUCCIÓN

El Departamento Administrativo Nacional de Estadística–DANE, en cumplimiento de su misión institucional de definir y producir información estadística estratégica para los niveles nacional, sectorial y territorial, con el propósito de apoyar la planeación y la toma de decisiones por parte de las entidades, presenta las Estadísticas de Cemento Gris, que tienen como objetivo proporcionar información mensual sobre la evolución de la producción y despachos nacionales de cemento gris, incluyendo la totalidad de las empresas cementeras del país.

En 1973 se creó el Instituto Colombiano de Productores de Cemento (ICPC), una entidad gremial sin ánimo de lucro que pretendía, mediante asistencia técnica y estrategias promocionales, fomentar la industria del cemento. Con ayuda de algunas de las compañías cementeras presentes en el país, el ICPC suministraba información estadística mensual sobre producción y despachos de cemento gris, teniendo en cuenta variables como: tipo de empaque, despachos por zonas y departamentos, segmentos de consumo y desempeño de las exportaciones e importaciones de cemento en Colombia.

En 2009, el ICPC finalizó operaciones con una publicación basada en los datos suministrados por tres de las compañías cementeras del país. A partir de esta fecha, el Departamento Administrativo Nacional de Estadística –DANE, asumió la producción de las estadísticas de cemento gris, realizando un censo a las empresas cementeras del país.

La información de despachos se desagrega por tipo de empaque y canales de distribución. Además, se publica por departamento de destino de los despachos y el área de Bogotá, que incluye los despachos a Bogotá D.C., Soacha, Funza, Chía y Mosquera. En el grupo “Resto” se agregan los departamentos de Amazonas, Caquetá, Cauca, Chocó, Córdoba, Guainía, Guaviare, La Guajira, Risaralda, San Andrés, Vaupés y Vichada.

Según la metodología, los resultados de la investigación se pueden ajustar en el tiempo por lo que dependiendo de su estado se pueden categorizar como provisional (información que se puede modificar) o definitiva (resultados inmodificables); para las Estadísticas de Cemento Gris el estado de provisional tiene un plazo de dos años, posterior a este tiempo la información pasa a ser definitiva.

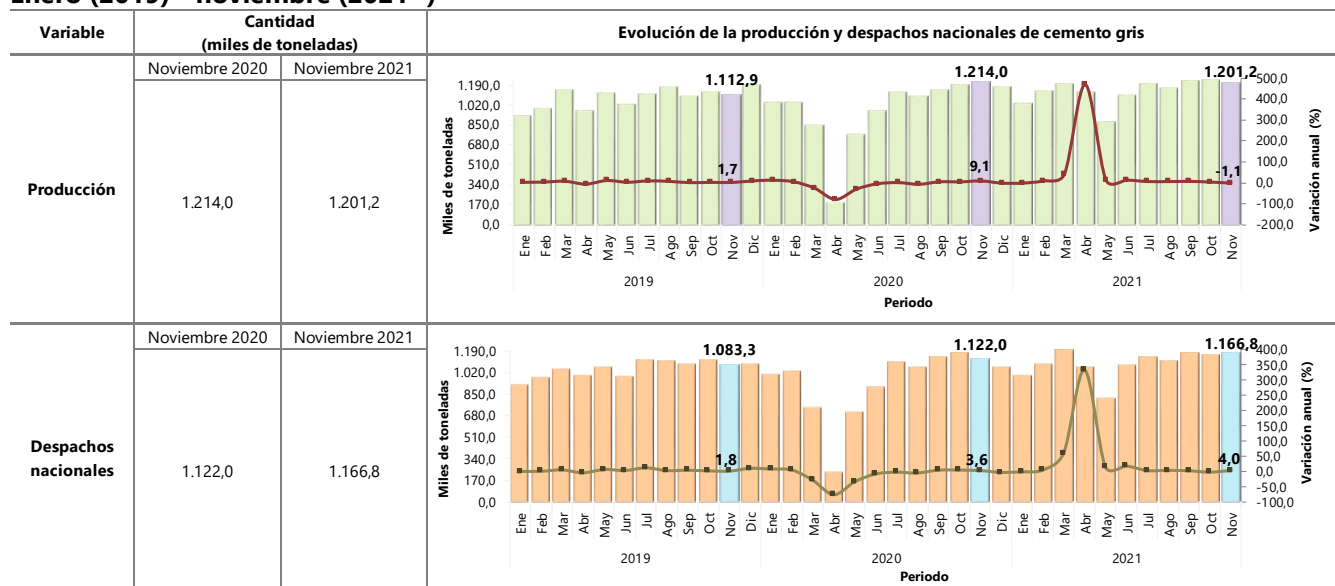
Luego de realizar un proceso de revisión técnica, fue necesario realizar la agrupación de los canales de distribución fibrocemento y prefabricados al canal de otros, presentados a nivel nacional, con el fin de garantizar la reserva estadística de la información suministrada por las fuentes.

1. RESULTADOS GENERALES DE LA PRODUCCIÓN Y LOS DESPACHOS NACIONALES DE CEMENTO GRIS

1.1. Resultados anuales

En noviembre de 2021, la producción de cemento gris a nivel nacional fue de 1.201,2 miles de toneladas, lo que representó un decrecimiento del 1,1% con relación al mismo mes de 2020. En el mes de análisis se despacharon al mercado nacional 1.166,8 miles de toneladas de cemento gris, lo que significó un crecimiento de 4,0% frente a noviembre de 2020 (Anexo 1).

Tabla 1. Producción y despachos de cemento gris (miles de toneladas y variación anual)
Total nacional
Enero (2019) - noviembre (2021^{Pr})



Fuente: DANE, ECG.

^{Pr} Cifras provisionales

Nota: La diferencia entre la producción y los despachos corresponde a exportaciones y en menor magnitud, a existencias. La diferencia en la suma de las variables, obedece al sistema de aproximación en el nivel de dígitos trabajados en la investigación.

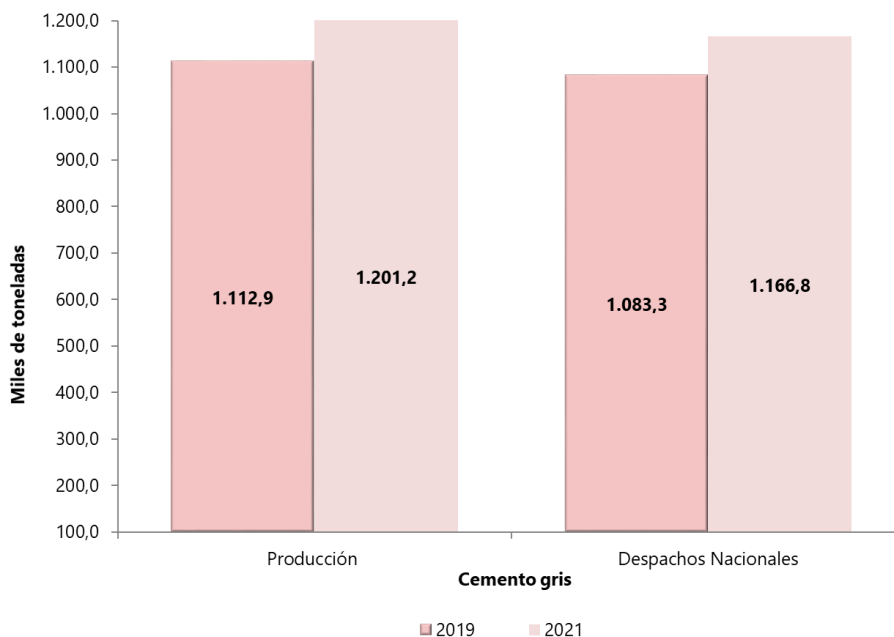
1.1.1 Resultados bienales*

Al comparar el mes de análisis con el mismo periodo de 2019, la producción de cemento gris a nivel nacional registró un crecimiento del 7,9% al pasar de 1.112,9 miles de toneladas a 1.201,2 miles de toneladas. En noviembre de 2021 se despacharon al mercado nacional 1.166,8 miles de toneladas de cemento gris, lo que significó un crecimiento de 7,7% frente a noviembre de 2019 cuando se despacharon 1.083,3 miles de toneladas (Anexo 1).

Gráfico 2. Producción y despachos de cemento gris (miles de toneladas)

Total nacional

Noviembre 2019 – 2021^{Pr}



Fuente: DANE, ECG.

^{Pr} Cifras provisionales

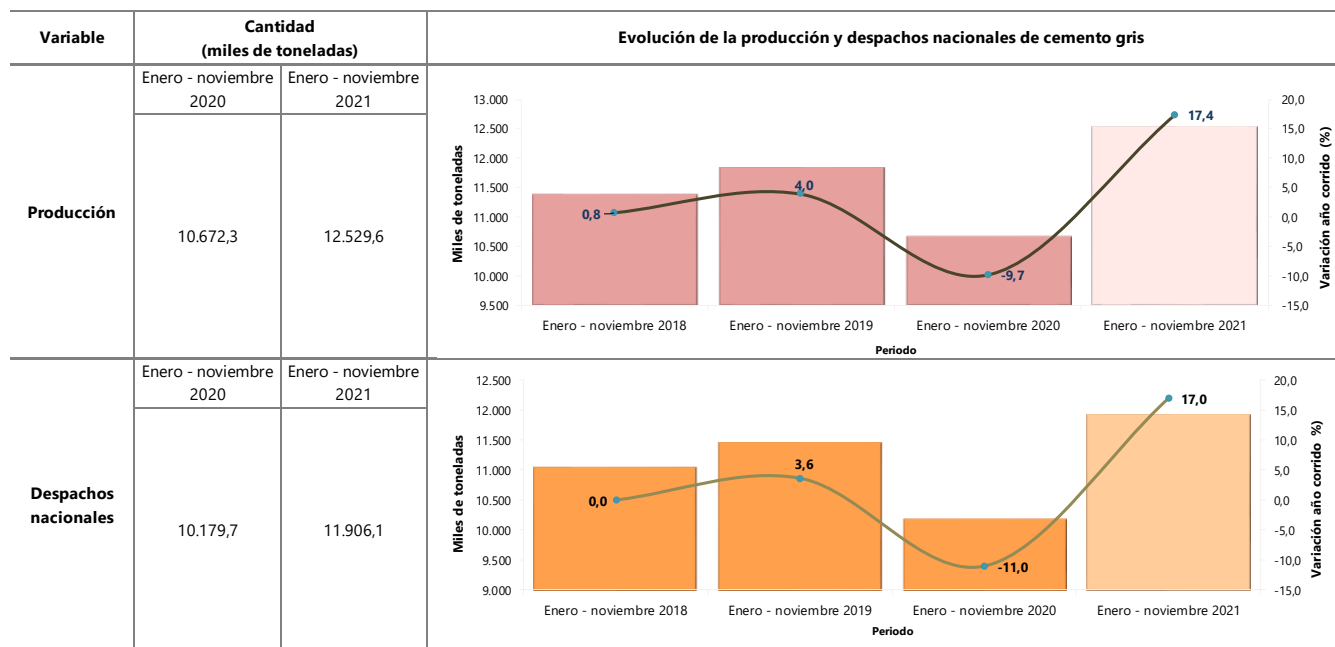
Nota: La diferencia entre la producción y los despachos corresponde a exportaciones y en menor magnitud, a existencias. La diferencia en la suma de las variables, obedece al sistema de aproximación en el nivel de dígitos trabajados en la investigación.

* La comparación bienal se presenta para los resultados del mes de referencia como un complemento para el análisis de las cifras con ocasión a las diferentes medidas de prevención tomadas por el gobierno nacional frente a la emergencia sanitaria presentada en el país a causa del COVID - 19.

1.2 Resultados año corrido

En el período enero - noviembre 2021 la producción de cemento gris alcanzó los 12.529,6 miles de toneladas, presentando un incremento de 17,4% con relación al mismo periodo del año anterior. Los despachos al mercado nacional acumularon 11.906,1 miles de toneladas dando como resultado una variación positiva de 17,0% con respecto al periodo enero - noviembre 2020 (Anexo 1).

Tabla 2. Producción y despachos de cemento gris (miles de toneladas y variación año corrido)
Total nacional
Enero – noviembre (2018 – 2021^{Pr})



Fuente: DANE, ECG.

^{Pr} Cifras provisionales

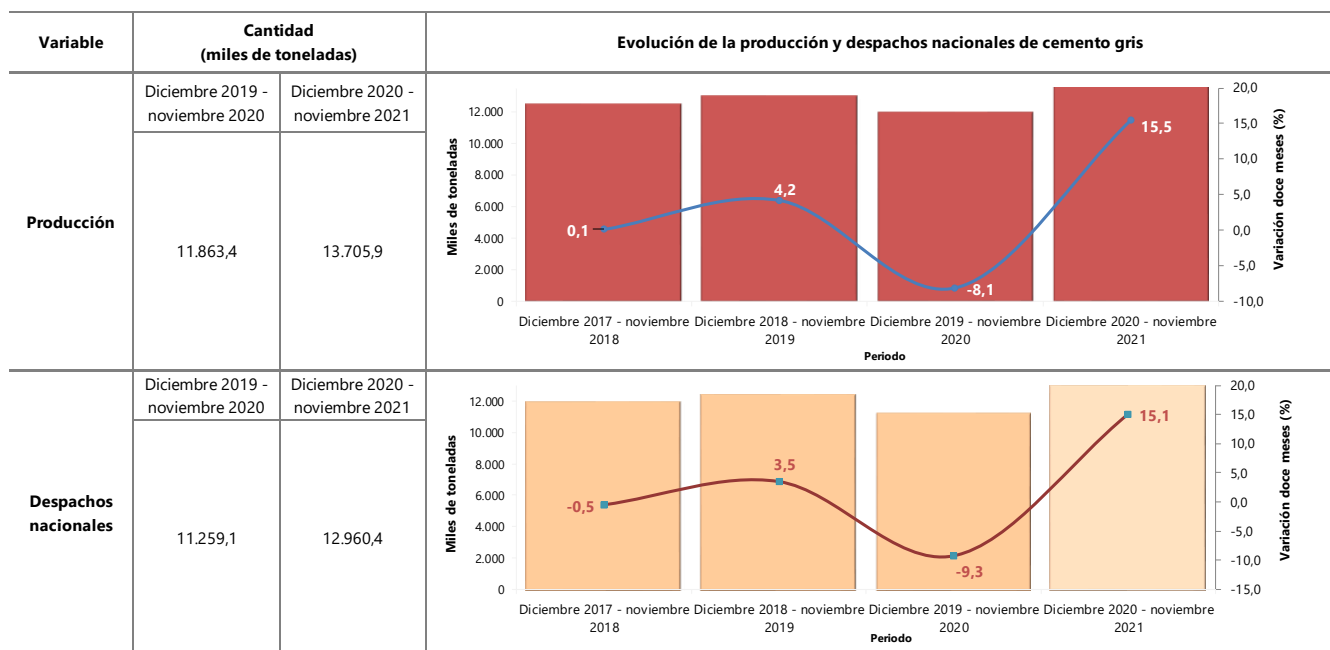
Nota: La diferencia entre la producción y los despachos corresponde a exportaciones y en menor magnitud, a existencias.

La diferencia en la suma de las variables, obedece al sistema de aproximación en el nivel de dígitos trabajados en la investigación.

1.3. Resultados doce meses

En el periodo diciembre 2020 - noviembre 2021, la producción de cemento gris totalizó 13.705,9 miles de toneladas, registrando un crecimiento de 15,5% con relación al mismo periodo del año anterior. Por otra parte, los despachos de cemento gris al mercado nacional alcanzaron los 12.960,4 miles de toneladas, presentando una variación de 15,1% en comparación con lo registrado en el periodo diciembre 2019 - noviembre 2020 (Anexo 1).

Tabla 3. Producción y despachos de cemento gris (miles de toneladas y variación doce meses)
Total nacional
Diciembre – noviembre (2017– 2021^{Pr})



Fuente: DANE, ECG.

^{Pr} Cifras provisionales

Nota: La diferencia entre la producción y los despachos corresponde a exportaciones y en menor magnitud, a existencias. La diferencia en la suma de las variables, obedece al sistema de aproximación en el nivel de dígitos trabajados en la investigación.

2. DESPACHOS NACIONALES DE CEMENTO GRIS

2.1. Según canal de distribución y tipo empaque

2.1.1. Variación anual (noviembre 2021^{Pr} / noviembre 2020)

Según canal de distribución

En noviembre de 2021 comparado con el mismo mes de 2020, el resultado total de los despachos de cemento gris se explicó principalmente por el crecimiento presentado en el canal de Concreteras (12,9%) que sumó 2,4 puntos porcentuales a la variación total de 4,0% (Anexo 2).

Por tipo de empaque según canal de distribución

En el undécimo mes de 2021, el aumento de los despachos al canal Concreteras (13,6%) aportó 8,3 puntos porcentuales a la variación positiva del cemento gris a granel (11,2%). Así mismo, el crecimiento del cemento gris empacado obedeció primordialmente al canal de Comercialización (3,4%), el cual aportó 2,7 puntos porcentuales a la variación de 1,0% para el cemento de tipo empacado (Anexo 3).

Cuadro 1. Variación y contribución anual de los despachos de cemento gris por tipo de empaque según canal de distribución

Total nacional

Noviembre (2021^{Pr} / 2020)

Canal de distribución	Granel		Empacado		Total	
	Variación anual (%)	Contribución (p.p.)	Variación anual (%)	Contribución (p.p.)	Variación anual (%)	Contribución (p.p.)
Total	11,2	11,2	1,0	1,0	4,0	4,0
Concreteras	13,6	8,3	-8,6	-0,1	12,9	2,4
Comercialización	-50,0	-0,2	3,4	2,7	3,3	1,9
Constructores y contratistas	-8,4	-2,2	-8,2	-1,3	-8,3	-1,6
Otros*	43,8	5,3	-7,8	-0,3	21,1	1,3

Fuente: DANE, ECG.

* incluye los despachos nacionales efectuados por parte del establecimiento productor a canales diferentes a los tres especificados (comercialización; constructores y contratistas; concreteras). Incluye los despachos a la industria (fibrocemento, prefabricados y otras); a otras actividades económicas; donaciones, consumo interno.

^{Pr} Cifras provisionales

Nota: La diferencia en la suma de las variables, obedece al sistema de aproximación en el nivel de dígitos trabajados en la investigación.

2.1.1.1 Variación bienal (Noviembre 2021^P / noviembre 2019)**

Según canal de distribución

Al comparar el mes de análisis con los resultados obtenidos en noviembre de 2019, los despachos de cemento gris presentaron una variación de 7,7%, esta variación se explica por el crecimiento del canal de Comercialización (10,6%) contribuyendo con 5,8 puntos porcentuales (anexo 2).

Por tipo de empaque según canal de distribución

Al comparar los resultados del mes de noviembre 2021 con noviembre de 2019, se observa el crecimiento en el canal de Constructores y Contratistas (32,2%) sumando 5,8 puntos porcentuales a la variación del cemento gris a granel (9,8%). Por su parte, el crecimiento en los despachos de cemento gris empacado obedeció principalmente al canal de distribución de Comercialización (10,8%), el cual contribuyó con 8,4 puntos porcentuales a la variación de 6,8% (Anexo 3).

Cuadro 2. Variación y contribución bienal** de los despachos de cemento gris por tipo de empaque según canal de distribución

Total nacional
Noviembre (2021^P / 2019)

Canal de distribución	Granel		Empacado		Total	
	Variación bienal (%)	Contribución (p.p.)	Variación bienal (%)	Contribución (p.p.)	Variación bienal (%)	Contribución (p.p.)
Total	9,8	9,8	6,8	6,8	7,7	7,7
Comercialización	-46,0	-0,2	10,8	8,4	10,6	5,8
Constructores y contratistas	32,2	5,8	-13,6	-2,4	0,3	0,1
Concreteteras	-0,5	-0,3	-24,4	-0,3	-1,3	-0,3
Otros*	35,7	4,5	39,5	1,1	37,0	2,1

Fuente: DANE, ECG.

* incluye los despachos nacionales efectuados por parte del establecimiento productor a canales diferentes a los tres especificados (comercialización; constructores y contratistas; concreteteras). Incluye los despachos a la industria (fibrocemento, prefabricados y otras); a otras actividades económicas; donaciones, consumo interno.

^P Cifras provisionales

Nota: La diferencia en la suma de las variables, obedece al sistema de aproximación en el nivel de dígitos trabajados en la investigación.

** La comparación bienal se presenta para los resultados del mes de referencia como un complemento para el análisis de las cifras con ocasión a las diferentes medidas de prevención tomadas por el gobierno nacional frente a la emergencia sanitaria presentada en el país a causa del COVID-19.

2.1.2. Variación año corrido (enero – noviembre 2021^P / enero - noviembre 2020)

Según canal de distribución

En el periodo enero - noviembre 2021 frente al mismo periodo de 2020, la variación positiva de 17,0% en el total de los despachos de cemento gris, se explicó principalmente por el crecimiento en el canal de Comercialización (16,2%), que aportó 9,1 puntos porcentuales a la variación año corrido (Anexo 2).

Por tipo de empaque según canal de distribución

Al comparar los despachos de enero - noviembre 2021 frente al mismo periodo de 2020, el incremento en el canal de Concreteteras (22,5%) aportó 14,3 puntos porcentuales a la variación del cemento gris a granel (21,1%). Por su parte, el crecimiento en los despachos de cemento gris empacado obedeció principalmente al canal de distribución de Comercialización (16,3%), el cual sumó 13,0 puntos porcentuales a la variación de 15,2% (Anexo 3).

Cuadro 3. Variación y contribución año corrido de los despachos de cemento gris por tipo de empaque según canal de distribución

Total nacional

Enero – noviembre (2021^P / 2020)

Canal de distribución	Granel		Empacado		Total	
	Variación año corrido (%)	Contribución (p.p.)	Variación año corrido (%)	Contribución (p.p.)	Variación año corrido (%)	Contribución (p.p.)
Total	21,1	21,1	15,2	15,2	17,0	17,0
Concreteteras	22,5	14,3	2,8	0,0	21,9	4,3
Comercialización	-22,3	-0,1	16,3	13,0	16,2	9,1
Constructores y contratistas	17,7	4,2	9,2	1,5	12,4	2,3
Otros*	22,0	2,6	21,2	0,7	21,7	1,3

Fuente: DANE, ECG.

* incluye los despachos nacionales efectuados por parte del establecimiento productor a canales diferentes a los tres especificados (comercialización; constructores y contratistas; concreteteras). Incluye los despachos a la industria (fibrocemento, prefabricados y otras); a otras actividades económicas; donaciones, consumo interno.

^P Cifras provisionales

Nota: La diferencia en la suma de las variables, obedece al sistema de aproximación en el nivel de dígitos trabajados en la investigación.

2.1.3. Variación doce meses

Según canal de distribución

En el periodo diciembre 2020 – noviembre 2021, el crecimiento en el total de los despachos de cemento gris se explicó principalmente por el aumento en el canal de Comercialización (15,0%), el cual aportó 8,4 puntos porcentuales a la variación total de 15,1% (Anexo 2).

Por tipo de empaque según canal de distribución

En el periodo diciembre 2020 – noviembre 2021, el crecimiento en el canal Concreteras (18,3%) sumó 11,8 puntos porcentuales a la variación del cemento gris despachado a granel (18,1%). Por su parte, la variación de 13,9% en los despachos de cemento gris empacado obedeció principalmente al canal de Comercialización (15,1%) que aportó 12,0 puntos porcentuales a dicha variación (Anexo 3).

Cuadro 4. Variación y contribución doce meses de los despachos de cemento gris por tipo de empaque según canal de distribución

Total nacional

Diciembre 2020 - noviembre 2021^{Pf} / diciembre 2019 - noviembre 2020

Canal de distribución	Granel		Empacado		Total	
	Variación doce meses (%)	Contribución (p.p.)	Variación doce meses (%)	Contribución (p.p.)	Variación doce meses (%)	Contribución (p.p.)
Total	18,1	18,1	13,9	13,9	15,1	15,1
Comercialización	-29,1	-0,1	15,1	12,0	15,0	8,4
Concreteras	18,3	11,8	0,9	0,0	17,8	3,5
Constructores y contratistas	17,8	4,2	7,0	1,1	11,1	2,0
Otros*	18,7	2,2	22,2	0,8	20,1	1,2

Fuente: DANE, ECG.

* incluye los despachos nacionales efectuados por parte del establecimiento productor a canales diferentes a los tres especificados (comercialización; constructores y contratistas; concreteras). Incluye los despachos a la industria (fibrocemento, prefabricados y otras); a otras actividades económicas; donaciones, consumo interno.

^{Pf} Cifras provisionales

Nota: La diferencia en la suma de las variables, obedece al sistema de aproximación en el nivel de dígitos trabajados en la investigación.

2.2. Según departamento de destino de los despachos

2.2.1. Variación anual según departamento (noviembre 2021^P / noviembre 2020)

En noviembre de 2021 frente al mismo mes de 2020, el crecimiento en los despachos con destino a Cundinamarca (13,0%), Valle del Cauca (9,7%) y Bogotá D.C. (8,0%) sumaron conjuntamente 2,6 puntos porcentuales a la variación total de 4,0%.

En el undécimo mes de 2021, los despachos de cemento gris a granel en los departamentos de Atlántico (33,4%), Cundinamarca (21,6%) y Bogotá D.C. (13,1%) sumaron conjuntamente 7,0 puntos porcentuales a la variación total del 11,2%. Por otro lado, los despachos de cemento gris empacado presentaron una variación de 1,0%, explicada principalmente por el crecimiento registrado en los departamentos de Cundinamarca (7,0%), Valle del Cauca (4,3%) Cesar (15,3%) y Bolívar (9,4%) que sumaron conjuntamente 1,7 puntos porcentuales a dicha variación (Anexo 6).

**Cuadro 5. Variación y contribución anual de los despachos de cemento gris por tipo de empaque según departamento de destino
Noviembre (2021^P / 2020)**

Departamentos	Granel		Empacado		Total	
	Variación anual (%)	Contribución (p.p.)	Variación anual (%)	Contribución (p.p.)	Variación anual (%)	Contribución (p.p.)
Total Nacional	11,2	11,2	1,0	1,0	4,0	4,0
Cundinamarca	21,6	2,2	7,0	0,4	13,0	1,0
Valle del Cauca	29,0	1,9	4,3	0,4	9,7	0,9
Bogotá*	13,1	2,2	2,4	0,2	8,0	0,8
Atlántico	33,4	2,5	-4,5	-0,2	12,9	0,6
Norte de Santander	61,3	1,3	2,6	0,1	13,6	0,5
Cesar	26,0	0,3	15,3	0,4	17,0	0,4
Santander	13,7	0,6	3,8	0,2	6,4	0,3
Meta	26,3	0,7	4,8	0,1	10,2	0,3
Tolima	12,1	0,3	7,5	0,2	8,6	0,3
Huila	41,8	0,5	4,2	0,1	9,3	0,2
Antioquia	-1,0	-0,2	1,8	0,3	0,9	0,2
Bolívar	-11,9	-0,5	9,4	0,4	3,2	0,1
Quindío	6,9	0,1	1,0	0,0	3,1	0,0
Magdalena	47,4	0,7	-9,4	-0,3	0,3	0,0
Boyacá	-3,4	-0,1	-3,9	-0,1	-3,8	-0,1
Sucre	21,9	0,1	-19,8	-0,4	-15,9	-0,3
Casanare	0,5	0,0	-26,6	-0,4	-21,1	-0,3
Caldas	-26,2	-1,5	-0,8	0,0	-13,1	-0,4
Nariño	-30,3	-0,7	-10,4	-0,4	-14,6	-0,5
Resto**	12,4	0,7	-1,2	-0,2	0,8	0,1

Fuente: DANE, ECG.

* El área de Bogotá incluye los despachos de Bogotá D.C., Funza, Mosquera, Soacha y Chía.

** En el grupo de "Resto" se encuentran agrupados los departamentos de: Amazonas, Caquetá, Cauca, Chocó, Córdoba, Guainía, Guaviare, La Guajira, Risaralda, San Andrés, Vaupés y Vichada.

^P Cifras provisionales

Nota: La diferencia en la suma de las variables, obedece al sistema de aproximación en el nivel de dígitos trabajados en la investigación.

2.2.2. Variación bienal según departamento (noviembre 2021^P / noviembre 2019)

En noviembre de 2021 frente al mismo mes de 2019, el crecimiento en los despachos con destino a Antioquia (20,8%) y Valle del Cauca (20,1%) aportaron conjuntamente 5,1 puntos porcentuales a la variación bienal de 7,7%. Por otra parte, el departamento de Boyacá registró un decrecimiento de 9,8% y restó 0,3 puntos porcentuales a la variación total.

Para el mes de análisis, los despachos de cemento gris a granel con destino al Valle del Cauca (47,8%) y Atlántico (37,5%) sumaron 5,5 puntos porcentuales a la variación total de 9,8%. Por otro lado, los despachos de cemento gris empacado presentaron una variación de 6,8%, explicada principalmente por el crecimiento registrado en el departamento de Antioquia (24,1%) que sumó 3,8 puntos porcentuales a dicha variación (Anexo 6).

**Cuadro 6. Variación y contribución bienal de los despachos de cemento gris por tipo de empaque según departamento de destino
Noviembre (2021^P / 2019)**

Departamentos	Granel		Empacado		Total	
	Variación bienal (%)	Contribución (p.p.)	Variación bienal (%)	Contribución (p.p.)	Variación bienal (%)	Contribución (p.p.)
Total Nacional	9,8	9,8	6,8	6,8	7,7	7,7
Antioquia	14,1	2,5	24,1	3,8	20,8	3,4
Valle del Cauca	47,8	2,7	12,9	1,2	20,1	1,7
Norte de Santander	87,8	1,6	10,7	0,4	24,1	0,8
Atlántico	37,5	2,7	-8,7	-0,4	11,6	0,6
Huila	73,5	0,7	17,2	0,5	24,4	0,6
Cundinamarca	7,9	0,9	0,0	0,0	3,3	0,3
Quindío	47,4	0,4	16,6	0,1	26,2	0,2
Tolima	-19,0	-0,6	15,0	0,5	4,6	0,1
Bogotá*	5,0	0,9	-3,5	-0,2	1,0	0,1
Santander	-10,9	-0,6	7,3	0,4	1,6	0,1
Bolívar	-16,9	-0,8	9,7	0,5	1,7	0,1
Cesar	19,5	0,2	-1,9	-0,1	1,2	0,0
Nariño	-17,4	-0,3	5,4	0,2	0,7	0,0
Caldas	0,2	0,0	-1,6	0,0	-0,8	0,0
Meta	-18,6	-0,7	8,4	0,3	-1,1	0,0
Casanare	-10,1	-0,1	-1,1	0,0	-3,6	0,0
Magdalena	26,4	0,4	-15,0	-0,5	-7,4	-0,2
Sucre	-26,9	-0,2	-13,1	-0,3	-15,2	-0,3
Boyacá	-17,7	-0,4	-7,5	-0,3	-9,8	-0,3
Resto**	7,9	0,5	4,8	0,6	5,3	0,6

Fuente: DANE, ECG.

* El área de Bogotá incluye los despachos de Bogotá D.C., Funza, Mosquera, Soacha y Chía.

** En el grupo de "Resto" se encuentran agrupados los departamentos de: Amazonas, Caquetá, Cauca, Chocó, Córdoba, Guainía, Guaviare, La Guajira, Risaralda, San Andrés, Vaupés y Vichada.

^P Cifras provisionales

Nota: La diferencia en la suma de las variables, obedece al sistema de aproximación en el nivel de dígitos trabajados en la investigación.

***La comparación bienal se presenta para los resultados del mes de referencia como un complemento para el análisis de las cifras con ocasión a las diferentes medidas de prevención tomadas por el gobierno nacional frente a la emergencia sanitaria presentada en el país a causa del COVID-19.

2.2.3. Variación año corrido según departamento (enero – noviembre 2021^P / enero – noviembre 2020)

El crecimiento en los despachos de cemento gris en el periodo enero - noviembre 2021 frente a enero - noviembre 2020, se explicó principalmente por los departamentos de Antioquia (15,9%), Cundinamarca (28,1%), Bogotá D.C. (18,7%) y Atlántico (25,9%) los cuales sumaron en conjunto 8,1 puntos porcentuales a la variación total (17,0%) (Anexo 7).

En el periodo enero - noviembre 2021, los despachos de cemento gris a granel con destino a Bogotá D.C. (24,8%), Atlántico (46,7%) y Cundinamarca (30,8%) sumaron en conjunto 10,7 puntos porcentuales a la variación total de 21,1%. Por otra parte, el incremento de los despachos de cemento gris empacado de 15,2%, se explicó principalmente por el incremento en Antioquia (18,9%), y algunos departamentos que conforman el grupo del Resto** (13,0%), los cuales sumaron en conjunto 5,2 puntos porcentuales a la variación total (Anexo 6).

**Cuadro 7. Variación año corrido de los despachos de cemento gris por tipo de empaque según departamento de destino
Enero – noviembre (2021^P/ 2020)**

Departamentos	Granel		Empacado		Total	
	Variación año corrido (%)	Contribución (p.p.)	Variación año corrido (%)	Contribución (p.p.)	Variación año corrido (%)	Contribución (p.p.)
Total Nacional	21,1	21,1	15,2	15,2	17,0	17,0
Antioquia	9,6	2,1	18,9	3,5	15,9	3,1
Cundinamarca	30,8	3,1	26,0	1,5	28,1	2,0
Bogotá*	24,8	4,2	12,3	0,8	18,7	1,8
Atlántico	46,7	3,4	9,8	0,4	25,9	1,3
Santander	34,2	1,5	22,3	1,1	25,5	1,2
Norte de Santander	78,8	1,6	23,4	0,9	33,7	1,1
Meta	27,1	0,8	20,4	0,6	22,4	0,7
Bolívar	4,4	0,2	16,6	0,8	13,1	0,6
Magdalena	68,7	0,9	16,2	0,5	23,9	0,6
Huila	81,7	0,8	15,6	0,5	23,5	0,6
Caldas	17,6	0,8	15,0	0,4	16,1	0,5
Tolima	-6,5	-0,2	23,7	0,7	15,7	0,4
Cesar	51,7	0,5	15,0	0,4	20,1	0,4
Valle del Cauca	20,4	1,3	0,3	0,0	4,6	0,4
Boyacá	-7,0	-0,2	13,6	0,5	9,1	0,3
Casanare	45,7	0,4	9,5	0,1	16,8	0,2
Sucre	-10,0	-0,1	15,6	0,3	12,0	0,2
Quindío	16,1	0,2	18,4	0,2	17,5	0,2
Nariño	-24,5	-0,5	9,4	0,3	1,3	0,0
Resto**	4,2	0,3	13,0	1,8	11,6	1,3

Fuente: DANE, ECG.

* El área de Bogotá incluye los despachos de Bogotá D.C., Funza, Mosquera, Soacha y Chía.

** En el grupo de "Resto" se encuentran agrupados los departamentos de: Amazonas, Caquetá, Cauca, Chocó, Córdoba, Guainía, Guaviare, La Guajira, Risaralda, San Andrés, Vaupés y Vichada.

^P Cifras provisionales

Nota: La diferencia en la suma de las variables, obedece al sistema de aproximación en el nivel de dígitos trabajados en la investigación.

2.2.4. Variación doce meses según departamento

El comportamiento en los despachos de cemento gris para el periodo diciembre 2020 – noviembre 2021 se explicó principalmente por el incremento en los despachos con destino a los departamentos de Antioquia (13,9%), Cundinamarca (24,4%) y Bogotá D.C. (15,4%) los cuales aportaron en conjunto 5,9 puntos porcentuales a la variación doce meses (15,1%).

En el periodo diciembre 2020 – noviembre 2021, el incremento de 18,1% en los despachos de cemento gris a granel, obedeció principalmente a las variaciones en los despachos con destino a los departamentos de Bogotá D.C. (19,7%), Atlántico (43,1%), y Cundinamarca (26,7%) los cuales sumaron en conjunto 9,2 puntos porcentuales. Por otra parte, el cemento gris empacado presentó una variación de 13,9%, explicado principalmente por el crecimiento presentado en los departamentos de Antioquia (17,1%) y algunos departamentos del grupo resto (11,8%) los cuales aportaron en conjunto 4,7 puntos porcentuales a la variación doce meses (Anexo 6).

Cuadro 8. Variación y contribución doce meses de los despachos de cemento gris por tipo de empaque según departamento de destino
Diciembre 2020 – noviembre 2021^{Pr} / diciembre 2019 – noviembre 2020

Departamentos	Granel		Empacado		Total	
	Variación doce meses (%)	Contribución (p.p.)	Variación doce meses (%)	Contribución (p.p.)	Variación doce meses (%)	Contribución (p.p.)
Total Nacional	18,1	18,1	13,9	13,9	15,1	15,1
Antioquia	7,5	1,6	17,1	3,1	13,9	2,7
Cundinamarca	26,7	2,7	22,7	1,3	24,4	1,7
Bogotá*	19,7	3,4	10,8	0,7	15,4	1,5
Atlántico	43,1	3,1	9,5	0,4	24,2	1,2
Santander	30,5	1,3	21,2	1,0	23,7	1,1
Norte de Santander	75,5	1,6	21,0	0,8	31,0	1,0
Meta	20,4	0,6	18,7	0,6	19,2	0,6
Huila	75,3	0,7	16,6	0,5	23,7	0,6
Magdalena	62,1	0,8	14,0	0,4	21,1	0,5
Bolívar	1,9	0,1	14,8	0,7	11,1	0,5
Caldas	17,4	0,8	12,8	0,3	14,7	0,5
Tolima	-9,2	-0,2	22,4	0,7	13,9	0,4
Cesar	48,8	0,5	12,7	0,4	17,6	0,4
Valle del Cauca	19,3	1,2	0,2	0,0	4,3	0,4
Boyacá	-8,1	-0,2	11,1	0,4	6,9	0,2
Casanare	43,6	0,4	9,4	0,1	16,4	0,2
Sucre	-10,4	-0,1	15,7	0,3	11,9	0,2
Quindío	15,2	0,2	16,5	0,1	16,0	0,2
Nariño	-25,1	-0,6	10,4	0,3	1,9	0,1
Resto**	1,8	0,1	11,8	1,6	10,2	1,2

Fuente: DANE, ECG.

* El área de Bogotá incluye los despachos de Bogotá D.C., Funza, Mosquera, Soacha y Chía.

** En el grupo de “Resto” se encuentran agrupados los departamentos de: Amazonas, Caquetá, Cauca, Chocó, Córdoba, Guainía, Guaviare, La Guajira, Risaralda, San Andrés, Vaupés y Vichada.

^{Pr} Cifras provisionales

Nota: La diferencia en la suma de las variables, obedece al sistema de aproximación en el nivel de dígitos trabajados en la investigación.

3. CUADRO RESUMEN ESTADÍSTICAS DE CEMENTO GRIS

Cuadro 9. Variaciones de la producción y despachos de cemento gris
Total nacional
Noviembre 2021^{Pr}

Variable	Anual	Bienal**	Año corrido	Doce meses
	Nov 2021 / Nov 2020	Nov 2021 / Nov 2019	Ene - nov 2021 / Ene - nov 2020	Dic 2020 - nov 2021 / Dic 2019 - nov 2020
Producción	-1,1	7,9	17,4	15,5
Despachos Nacionales	4,0	7,7	17,0	15,1
<i>Según Canal de Distribución</i>				
Concreteteras	12,9	-1,3	21,9	17,8
Comercialización	3,3	10,6	16,2	15,0
Constructores y contratistas	-8,3	0,3	12,4	11,1
Otros ¹	21,1	37,0	21,7	20,1
<i>Según tipo de empaque</i>				
Granel	11,2	9,8	21,1	18,1
Empacado	1,0	6,8	15,2	13,9

Fuente: DANE, ECG.

¹El canal de distribución "Otros" incluye despachos a gobierno, donaciones, consumo interno de la empresa, ventas a empleados, prefabricados y fibrocemento.

^{Pr} Cifras provisionales

Nota: La diferencia en la suma de las variables, obedece al sistema de aproximación en el nivel de dígitos trabajados en la investigación.

** La comparación bienal se presenta para los resultados del mes de referencia como un complemento para el análisis de las cifras con ocasión a las diferentes medidas de prevención tomadas por el gobierno nacional frente a la emergencia sanitaria presentada en el país a causa del COVID-19.

4. MEDIDAS DE CALIDAD

4.1. Indicador de cobertura

El porcentaje de cobertura es un instrumento que permite hacer seguimiento al desarrollo de la recolección, con el propósito de garantizar el diligenciamiento del formato por cada una de las fuentes que se encuentran dentro de la operación estadística, empleando la siguiente fórmula:

$$IC = (A/B) * 100$$

Donde: La variable A corresponde a la cantidad de fuentes que reportaron información en el mes de referencia y la variable B es el total de las cementeras que hacen parte de la operación estadística.

Indicador de cobertura mes de noviembre de 2021:

$$IC = (12/12) * 100$$

$$IC = 100\%$$

La operación estadística para el mes de noviembre de 2021 tiene un porcentaje de cobertura de 100%.

4.2. Indicador de no respuesta

El porcentaje de no respuesta es un instrumento que permite hacer seguimiento al desarrollo de la recolección, con el propósito de indicar al usuario el porcentaje de fuentes que no respondieron al formato de recolección, empleando la siguiente fórmula:

$$INR = (A/B) * 100$$

Donde: La variable A corresponde a la cantidad de fuentes que no reportaron información en el mes de referencia y la variable B es el total de las cementeras que hacen parte de la operación estadística.

Indicador de no respuesta mes de noviembre de 2021:

$$INR = (0/12) * 100$$

$$INR = 0\%$$

La operación estadística para el mes de noviembre de 2021 tuvo un indicador de no respuesta de 0%.

FICHA METODOLÓGICA

Objetivo: proporcionar información mensual sobre la evolución de la producción y los despachos de cemento gris en el territorio nacional.

Alcance: para las empresas cementeras ubicadas en el territorio nacional, se establece el volumen de producción total (tanto al mercado nacional como con destino al exterior) y los despachos de cemento gris distribuidos al interior del país. Se excluye de la investigación los volúmenes de cemento que ingresan al país (importados) y las exportaciones.

Variables de estudio:

- 1. Producción:** cantidad (toneladas métricas) de cemento gris que la cementera fabrica en el periodo de análisis, con destino al mercado nacional y/o al exterior (exportaciones).
- 2. Despachos nacionales:** corresponde a la cantidad de cemento gris que es distribuido en el mercado nacional durante el periodo de análisis.

Variable de clasificación:

Tipo de empaque: hace referencia al proceso de empaquetado y distribución del cemento utilizado por cada compañía cementera. La distribución se hace a granel o en sacos (empacado).

Canal de distribución: segmento del mercado al que es despachado el cemento durante el período. Los canales de distribución se clasifican en seis grupos: Concreteiras, Comercialización, Constructores y Contratistas, Fibrocemento, Prefabricados y "Otros".

Departamentos: es una entidad territorial (Constitución Política de Colombia, Artículo 286) que goza de autonomía para la administración de los asuntos seccionales y la planificación y promoción del desarrollo económico y social dentro de su territorio en los términos establecidos por la Constitución y las leyes. Los departamentos ejercen funciones administrativas, de coordinación, de complementariedad de la acción municipal, de intermediación entre la Nación y los municipios y de prestación de los servicios que determinen la Constitución y las leyes (Constitución Política de Colombia, Artículo 298). Para efectos de la investigación, el departamento corresponde al destino de los despachos de cemento gris durante el período en estudio (el área de Bogotá incluye los despachos con destino a: Bogotá D.C., Soacha, Funza, Chía y Mosquera).

Tipo de investigación: censo de las empresas productoras de cemento presentes en el país, mediante auto-diligenciamiento por parte de la fuente.

Periodicidad: mensual.

Cobertura geográfica: nacional.

Variaciones analizadas:

Variación anual: tiene como objetivo conocer el cambio porcentual de la producción y/o despachos nacionales de cemento gris (toneladas métricas) del mes de referencia i del año t (i,t) frente al mismo mes del año anterior ($i,t-1$).

$$r_{i;t,t-1} = \left(\frac{X_{i,t}}{X_{i,t-1}} - 1 \right) * 100$$

Variación año corrido: tiene como objetivo conocer el cambio porcentual de la producción y/o despachos nacionales de cemento gris (toneladas métricas) en lo corrido del año respecto al mismo período del año anterior. Este corresponde a la variación porcentual calculada entre lo transcurrido del año hasta el mes de referencia i del año t (i, t) y el mismo período del año anterior ($i, t-1$).

$$r_{i;t,t-1} = \left(\frac{X_{i,t}}{X_{i,t-1}} - 1 \right) * 100$$

Variación acumulada doce meses: tiene como objetivo conocer el cambio porcentual de la producción y/o despachos nacionales de cemento gris (toneladas métricas) en los últimos doce meses hasta el mes de referencia, respecto al año precedente. Este corresponde a la variación porcentual calculada entre el acumulado de los últimos doce meses hasta el mes de referencia (i, t) y el acumulado de igual período del año inmediatamente anterior ($i, t-1$).

$$r_{i;t,t-1} = \left(\frac{X_{i,t}}{X_{i,t-1}} - 1 \right) * 100$$

Donde;

$X_{i,t}$ = toneladas métricas de cemento gris producidas o despachadas, en el período de referencia (i,t).

$X_{i,t-1}$ = toneladas métricas de cemento gris producidas o despachadas, en el período inmediatamente anterior al mes de referencia ($i-1,t$).

GLOSARIO

Canal de distribución: Segmento del mercado al que es despachado el cemento durante el período. Los canales de distribución se clasifican en seis grupos: Concreteras, comercialización, constructores y contratistas, fibrocemento, prefabricados y "otros". Concepto propio de la operación estadística. (Departamento Administrativo Nacional de estadística – DANE).

Canal de distribución "Comercialización": Hace referencia a los despachos nacionales de cemento gris realizados a empresas cuya actividad principal es la comercialización. Dentro de este canal deberá registrarse el despacho por el establecimiento productor de cemento a centros especializados del sector de la construcción, mayoristas y establecimientos de ferretería. Concepto propio de la operación. (Departamento Administrativo Nacional de estadística – DANE).

Canal de distribución "Concreteras": Se refiere a los despachos nacionales efectuados a compañías y/o personas naturales que producen concreto (mezcla de cemento, arena, grava, agua y aditivos) para su distribución. Concepto propio de la operación estadística. (Departamento Administrativo Nacional de estadística – DANE).

Canal de distribución "Constructores y contratistas": Corresponde a ventas directas a empresas y/o personas naturales que se dediquen a la actividad de la construcción, ya sea de obras civiles, edificaciones o vivienda a nivel nacional (incluye las compañías o personas naturales que sean contratadas para ejecutar una obra). Concepto propio de la operación estadística. (Departamento Administrativo Nacional de estadística – DANE).

Canal de distribución "Otros": Este canal incluye los despachos nacionales efectuados por parte del establecimiento productor a canales diferentes a los tres especificados (comercialización; constructores y contratistas; concreteras). Incluye los despachos a la industria (fibrocemento, prefabricados y otras); a otras actividades económicas; donaciones, consumo interno. Concepto propio de la operación. (Departamento Administrativo Nacional de estadística – DANE).

Cemento: Mezcla de arcilla molida y otros materiales calcificados en polvo, que al someterse a altas temperaturas forman un polvo fino con propiedades adherentes. Concepto propio de la operación estadística. (Departamento Administrativo Nacional de estadísticas – DANE).

Cemento a granel: Cemento distribuido mediante camiones cisterna y almacenado en silos. Concepto propio de la operación estadística. (Departamento Administrativo Nacional de estadísticas – DANE).

Cemento gris: También conocido como cemento Portland tipo 1, es usado principalmente en obras y

estructuras. Concepto propio de la operación estadística. (Departamento Administrativo Nacional de estadísticas – DANE).

Cemento empacado: Cemento distribuido en sacos de papel, los cuales, generalmente, están compuestos por dos o tres capas, dependiendo de las condiciones de transporte a las cuales será sometido. Concepto propio de la operación estadística. (Departamento Administrativo Nacional de estadísticas – DANE).

Departamento: Entidad territorial que goza de autonomía para la administración de los asuntos seccionales y la planificación y promoción del desarrollo económico y social dentro de su territorio en los términos establecidos por la Constitución y las leyes. Los departamentos ejercen funciones: administrativas, de coordinación, de complementariedad de la acción municipal, de intermediación entre la Nación y los municipios y de prestación de los servicios que determinen la Constitución y las leyes.

(Departamento Administrativo Nacional de Estadísticas– DANE). (s. f.). Conceptos armonizados de Colombia. Recuperado de <https://www.dane.gov.co/index.php/sistema-estadistico-nacional-sen/normas-y-estandares/estandarizacion-y-armonizacion-de-conceptos>

Despachos nacionales: Corresponde a la cantidad de cemento gris que es distribuida en el mercado nacional durante el período de análisis. Concepto propio de la operación estadística. (Departamento Administrativo Nacional de estadísticas – DANE).

Producción: La cantidad (toneladas métricas) de cemento gris que la cementera fabrica en el periodo de análisis, con destino al mercado nacional y/o al exterior (exportaciones). Concepto propio de la operación estadística. (Departamento Administrativo Nacional de estadísticas – DANE).

Tipo de empaque: Hace referencia al proceso de empaquetado y distribución del cemento utilizado por cada compañía cementera. La distribución se hace a granel o en sacos (empacado). Concepto propio de la operación estadística. (Departamento Administrativo Nacional de estadísticas – DANE).



@DANE_Colombia



/DANEColombia



/DANEColombia



DANEColombia

Si requiere información adicional, contáctenos a través del correo
contacto@dane.gov.co

Departamento Administrativo Nacional de Estadística -DANE-
Bogotá D.C., Colombia

www.dane.gov.co