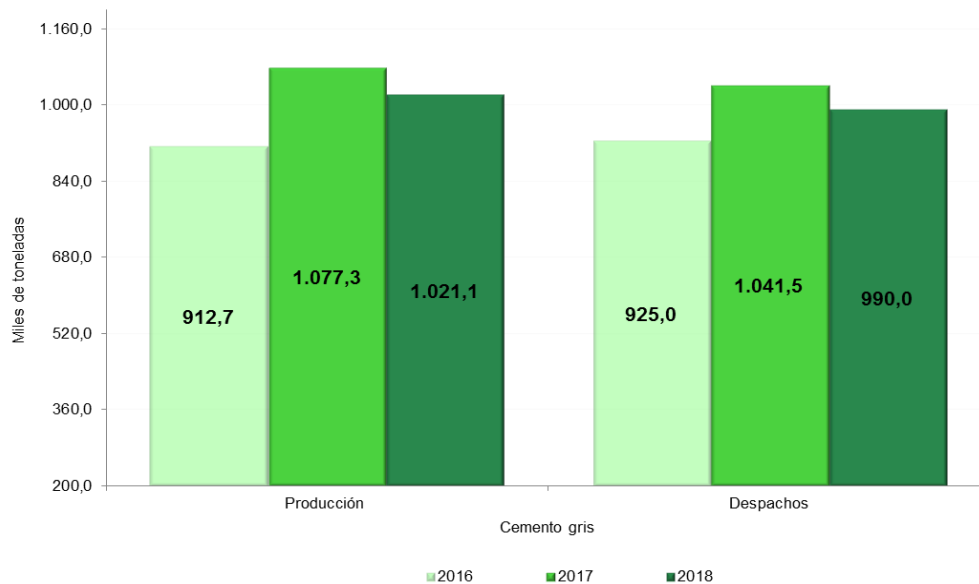


Estadísticas de Cemento Gris (ECG) Julio 2018^P

**Gráfico 1. Producción y despachos de cemento gris (miles de toneladas)
Total nacional
Julio (2016– 2018^P)**



Fuente: DANE, ECG.

^P Cifra provisional

- Introducción
- Resultados generales de la producción y los despachos nacionales de cemento gris
- Despachos nacionales de cemento gris
- Ficha metodológica
- Glosario

INTRODUCCIÓN

El Departamento Administrativo Nacional de Estadística –DANE, en cumplimiento de su misión institucional define y produce información estadística estratégica para los niveles nacional, sectorial y territorial, con el propósito de apoyar la planeación y la toma de decisiones por parte de las entidades, produce las estadísticas de cemento gris, que tienen como objetivo proporcionar información mensual sobre la evolución de la producción y despachos nacionales de cemento gris, incluyendo la totalidad de las empresas cementeras del país.

En 1973 se creó el Instituto Colombiano de Productores de Cemento (ICPC), una entidad gremial sin ánimo de lucro que pretendía, mediante asistencia técnica y estrategias promocionales, fomentar la industria del cemento. Con ayuda de algunas de las compañías cementeras presentes en el país, el ICPC suministraba información estadística mensual sobre producción y despachos de cemento gris, teniendo en cuenta variables como: tipo de empaque, despachos por zonas y departamentos, segmentos de consumo y desempeño de las exportaciones e importaciones de cemento en Colombia.

En 2009, el ICPC finalizó operaciones con una publicación basada en los datos suministrados por tres de las compañías cementeras del país. A partir de esta fecha, el Departamento Administrativo Nacional de Estadística –DANE, asumió la producción de las estadísticas de cemento gris, realizando un censo a las empresas cementeras del país.

La Información de despachos se desagrega por tipo de empaque y canales de distribución (concreteras, comercialización, constructores y contratistas, fibrocemento, prefabricados y “Otros”). Además, se publica por departamento de destino de los despachos y el área de Bogotá, que incluye los despachos a Bogotá D.C., Soacha, Funza, Chía y Mosquera. En el grupo “Resto” se agrega los departamentos de Amazonas, Arauca, Caquetá, Chocó, Guainía, Guaviare, La Guajira, Putumayo, Quindío, San Andrés, Sucre, Vaupés y Vichada.

1. RESULTADOS GENERALES DE LA PRODUCCIÓN Y LOS DESPACHOS NACIONALES DE CEMENTO GRIS

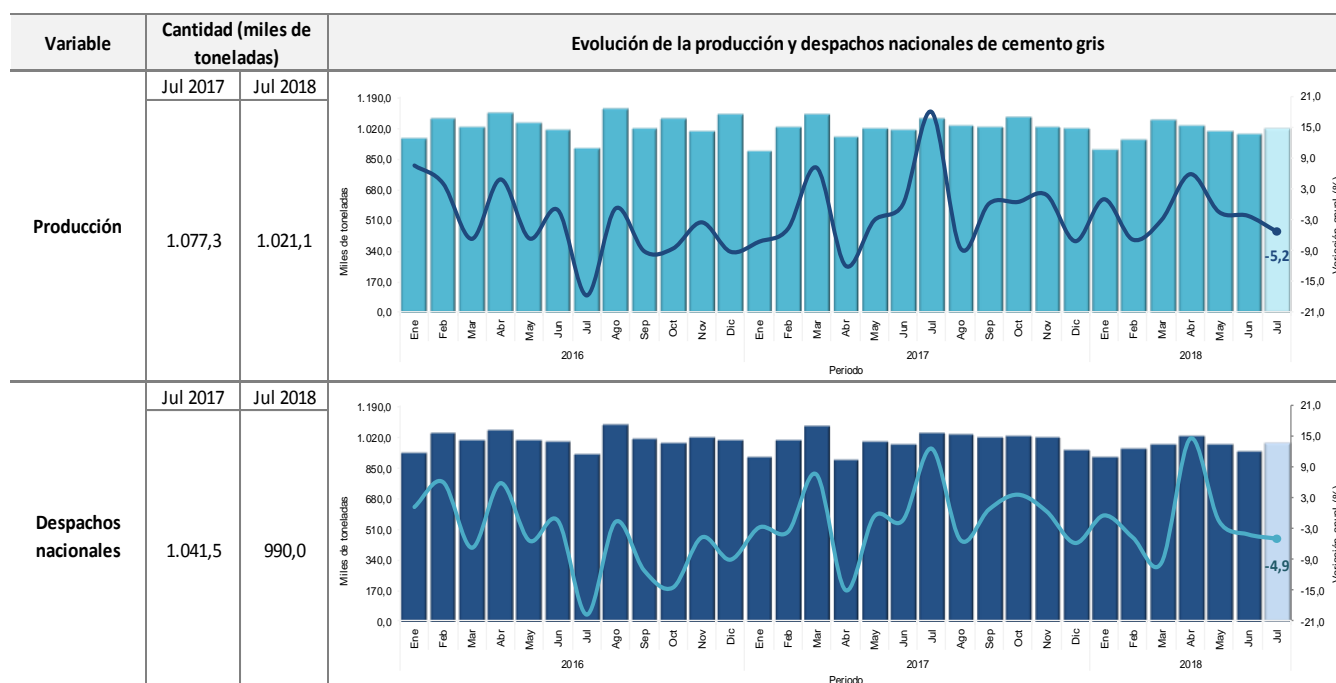
1.1. Resultados anuales

En julio de 2018, la producción de cemento gris en el país alcanzó las 1.021,1 mil toneladas, lo que representó una disminución de 5,2% con relación al mismo mes de 2017. En este mes se despacharon 990,0 mil toneladas de cemento gris al mercado nacional, lo que significó una reducción de 4,9% frente a julio de 2017 (Anexo 1).

Tabla 1. Producción y despachos de cemento gris (miles de toneladas / variación anual)

Total nacional

2016 (enero) – 2018^P (julio)



Fuente: DANE, ECG.

^P Cifra provisional

Nota: La diferencia entre la producción y los despachos corresponde a exportaciones y en menor magnitud, a existencias. La diferencia en la suma de las variables, obedece al sistema de aproximación en el nivel de dígitos trabajados en la investigación.

La disminución en el total de los despachos nacionales de cemento gris en julio de 2018, se explicó principalmente por la reducción en los canales de distribución de Comercialización con -6,7% y Constructores y contratistas con -13,1% (Anexo 2 y 3).

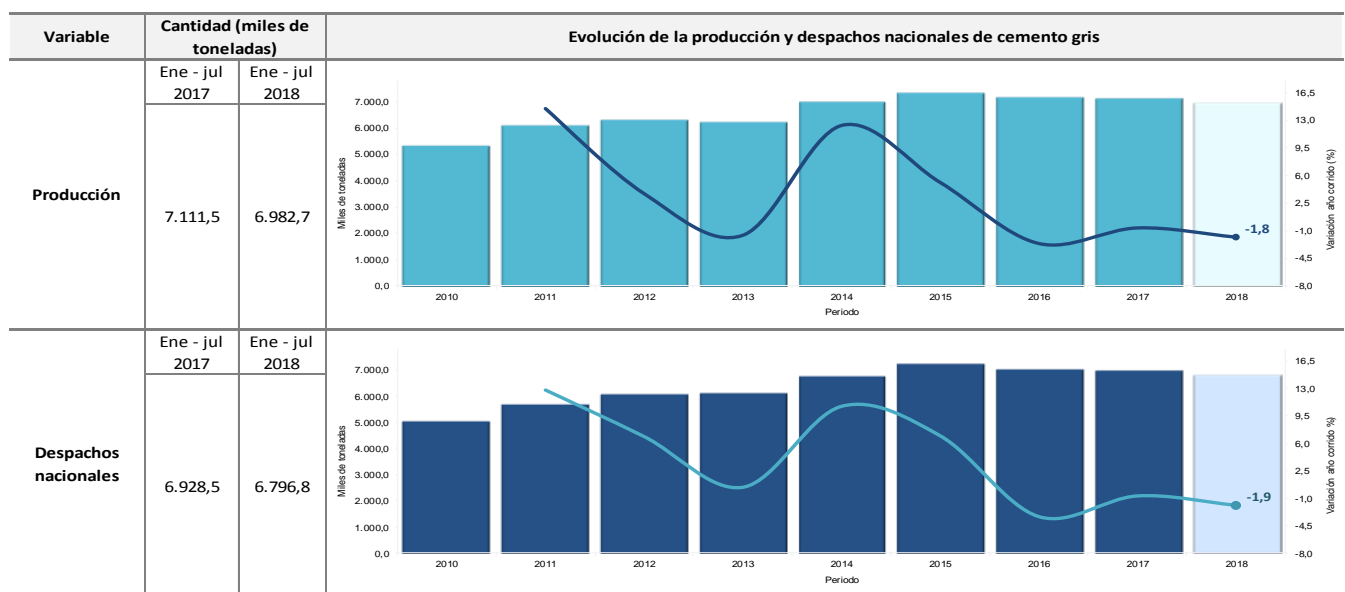
En julio de 2018, el comportamiento de los despachos nacionales por departamento de destino, obedeció principalmente a las disminuciones en el área de Bogotá* (-7,0%), Cundinamarca (-8,8%) y Valle del Cauca (-8,0%).

Durante este mismo mes, por tipo de empaque, los despachos de cemento gris empacado presentaron una reducción de 5,6% y a granel una disminución de 3,4% con relación a julio de 2017.

1.2. Resultados año corrido

En el periodo comprendido entre enero y julio de 2018, la producción de cemento gris alcanzó las 6.982,7 mil toneladas, lo que representó una disminución de 1,8% con relación al período enero – julio de 2017. Así mismo, los despachos al mercado nacional acumularon 6.796,8 mil toneladas, registrando una reducción de 1,9% frente a lo corrido del año hasta julio de 2017 (enero - julio) (Anexo 1).

Tabla 2. Producción y despachos de cemento gris (miles de toneladas / variación año corrido)
Total nacional
Enero – julio (2010 / 2018^P)



Fuente: DANE, ECG.

^P Cifra provisional

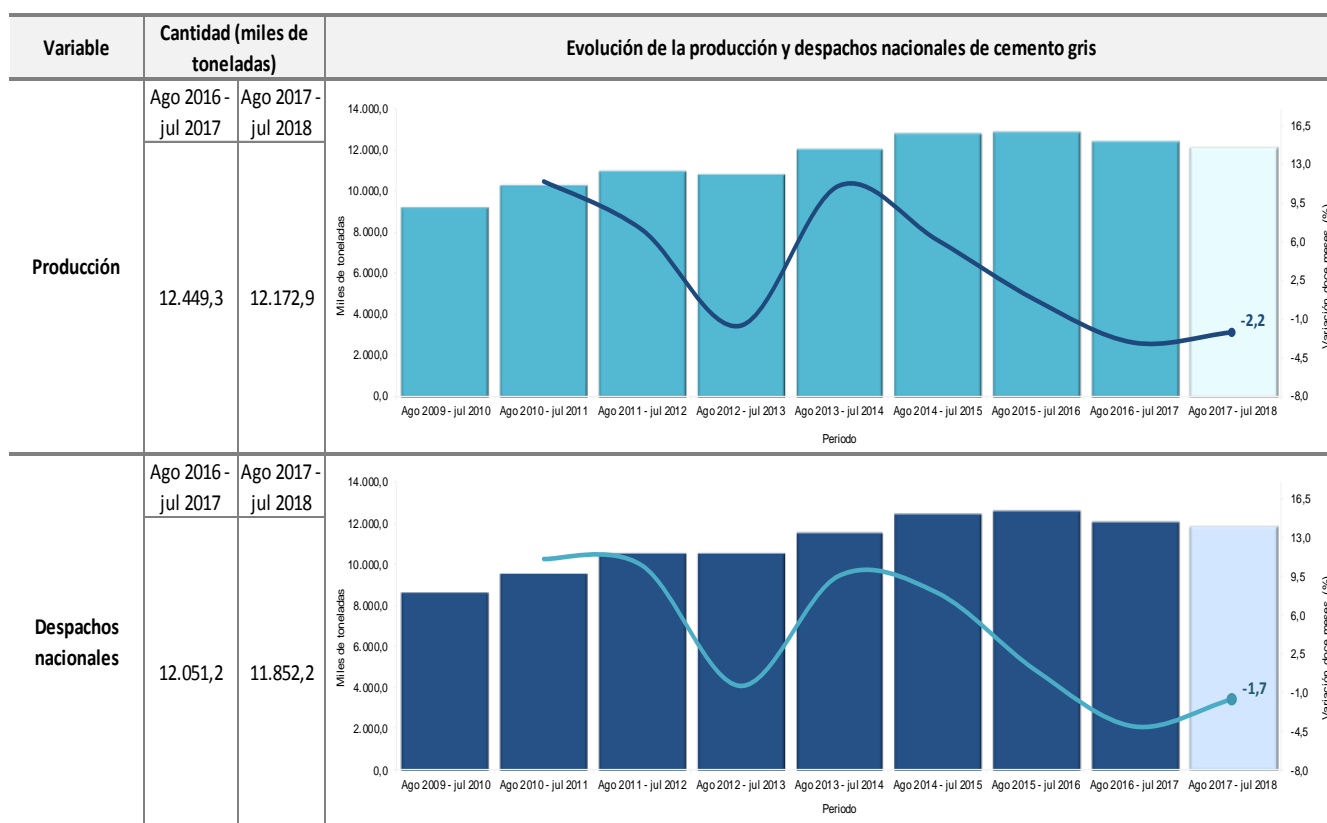
Nota: La diferencia en la suma de las variables, obedece al sistema de aproximación en el nivel de dígitos trabajados en la investigación.

* El área de Bogotá incluye los despachos de Bogotá D.C., Funza, Mosquera, Soacha y Chía.

1.3. Resultados doce meses

En el periodo agosto de 2017 a julio de 2018 (últimos doce meses), la producción de cemento gris alcanzó las 12.172,9 mil toneladas lo que significó una disminución de 2,2% con relación al periodo agosto de 2016 a julio de 2017. Así mismo, los despachos al mercado nacional se ubicaron en 11.852,2 mil toneladas, presentando una reducción de 1,7% en comparación a lo acumulado entre agosto de 2016 a julio de 2017 (Anexo 1).

Tabla 3. Producción y despachos de cemento gris (miles de toneladas / variación doce meses) Total nacional 2009 (agosto) – 2018^P (julio)



Fuente: DANE, ECG.

^P Cifra provisional

Nota: La diferencia en la suma de las variables, obedece al sistema de aproximación en el nivel de dígitos trabajados en la investigación.

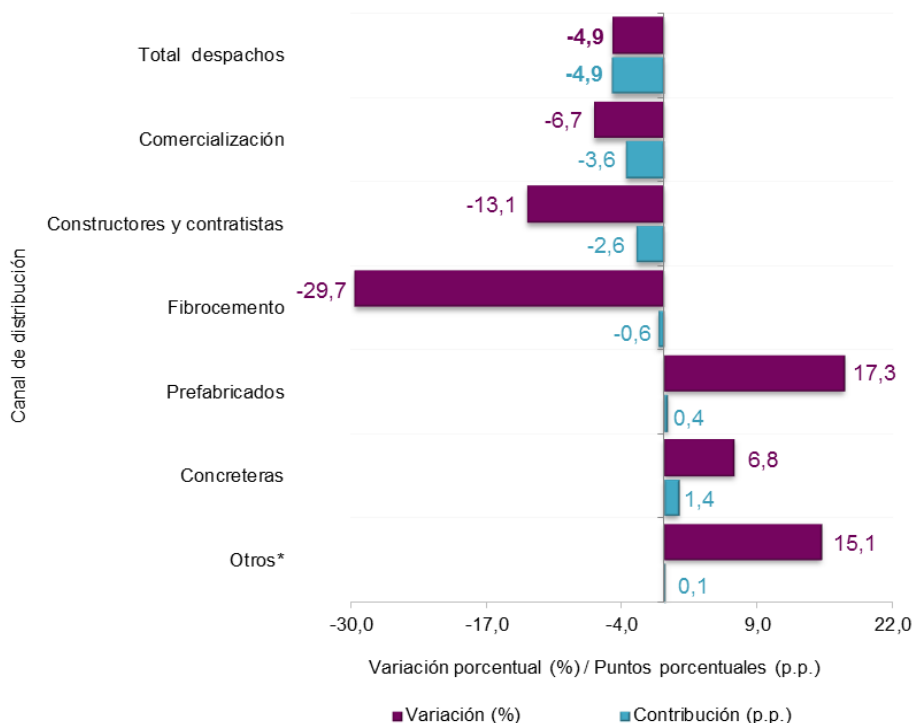
2. DESPACHOS NACIONALES DE CEMENTO GRIS

2.1. Según canales de distribución

2.1.1. Variación anual según canal de distribución (julio 2018 / julio 2017)

En julio de 2018, la disminución de 4,9% en los despachos de cemento gris se explicó principalmente por la reducción en los canales de distribución, Comercialización (-6,7%) y Constructores y contratistas (-13,1%), los cuales restaron en conjunto 6,2 puntos porcentuales. En contraste, el canal de Concreteras presentó un incremento de 6,8% con respecto a julio de 2017, aportando 1,4 puntos porcentuales a la variación anual (Anexo 2).

Gráfico 2. Variación y contribución anual de los despachos de cemento gris según canal de distribución Total nacional Julio (2018^P / 2017)



Fuente: DANE, ECG.

* El canal de distribución "Otros" incluye despachos a gobierno, donaciones, consumo interno de la empresa y ventas a empleados.

^P Cifra provisional

Nota: La diferencia en la suma de las variables, obedece al sistema de aproximación en el nivel de dígitos trabajados en la investigación.

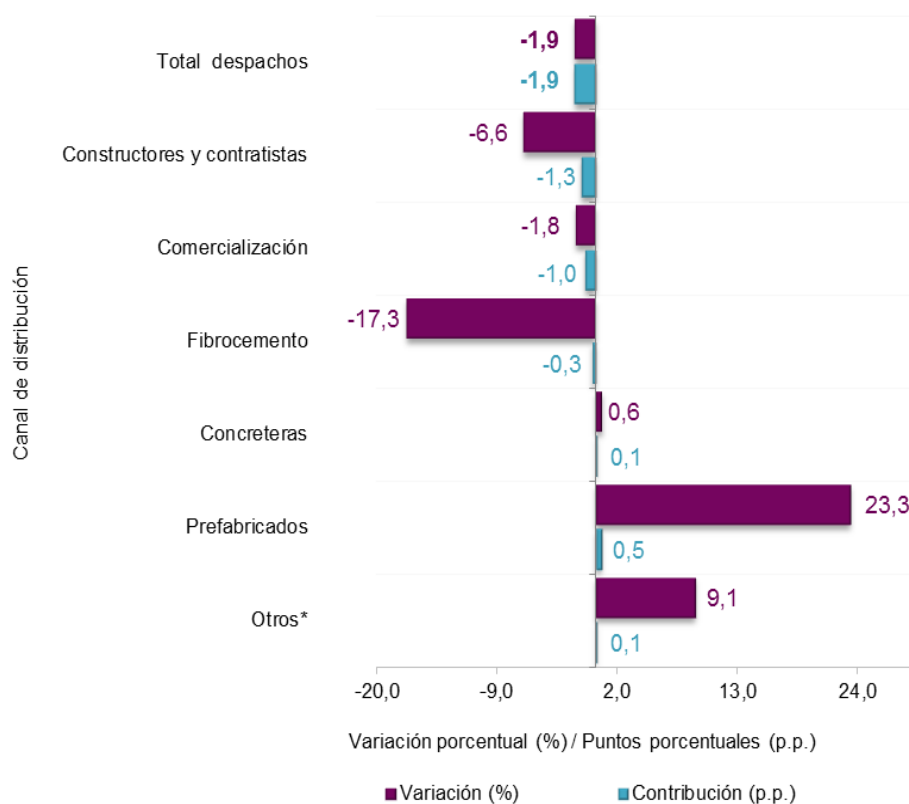
2.1.2. Variación año corrido según canal de distribución (enero – julio 2018 / enero – julio 2017)

La disminución de 1,9% en los despachos de cemento gris en lo corrido del año hasta julio de 2018 (enero – julio), se explicó principalmente por el canal Constructores y contratistas (-6,6%), el cual restó 1,3 puntos porcentuales a la variación total. En contraste, el canal de Prefabricados incrementó 23,3% con relación a lo despachado entre enero y julio de 2017, aportando 0,5 puntos porcentuales a la variación año corrido (Anexo 2).

Gráfico 3. Variación y contribución año corrido de los despachos de cemento gris según canal de distribución

Total nacional

Enero – julio (2018^P / 2017)



Fuente: DANE, ECG.

* El canal de distribución "Otros" incluye despachos a gobierno, donaciones, consumo interno de la empresa y ventas a empleados.

^P Cifra provisional

Nota: La diferencia en la suma de las variables, obedece al sistema de aproximación en el nivel de dígitos trabajados en la investigación.

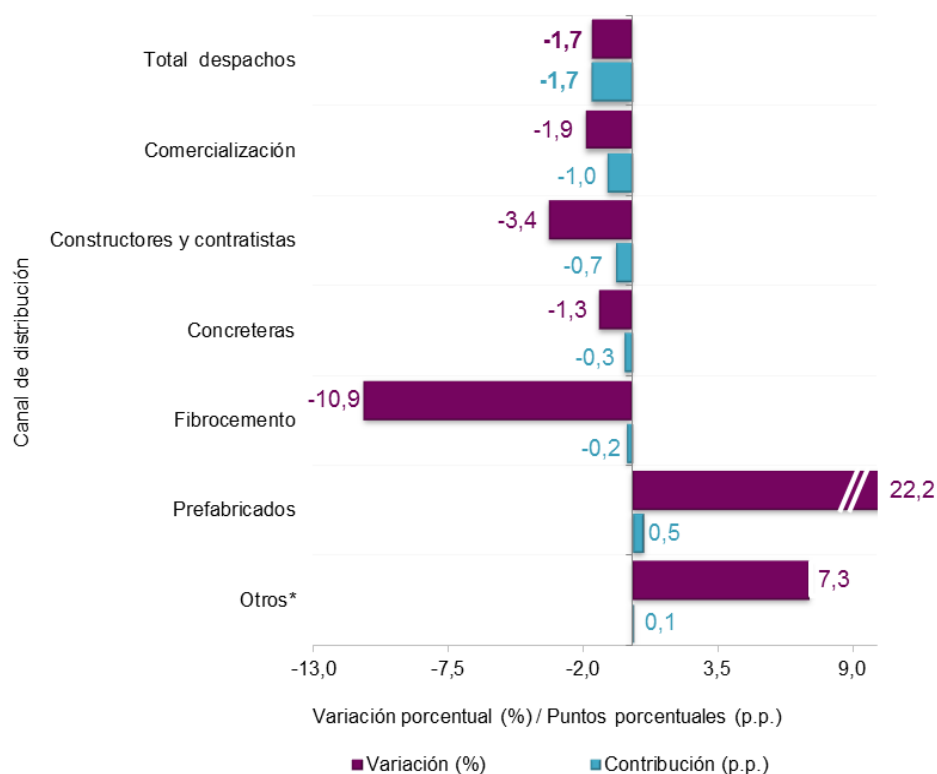
2.1.3. Variación doce meses según canal de distribución (agosto 2017 – julio 2018 / agosto 2016 – julio 2017)

La disminución en el total de los despachos en los últimos doce meses, agosto de 2017 - julio de 2018, se explicó principalmente por la reducción en el canal de Comercialización (-1,9%), el cual restó 1,0 puntos porcentuales a la variación total (-1,7%). En contraste, el canal de Prefabricados incrementó 22,2% frente a las toneladas acumuladas en el periodo agosto 2016 – julio 2017, aportando 0,5 puntos porcentuales a la variación doce meses (Anexo 2).

Gráfico 4. Variación y contribución doce meses de los despachos de cemento gris según canal de distribución

Total nacional

Agosto 2017 – julio 2018^p / agosto 2016 – julio 2017



Fuente: DANE, ECG.

* El canal de distribución "Otros" incluye despachos a gobierno, donaciones, consumo interno de la empresa y ventas a empleados.

^p Cifra provisional

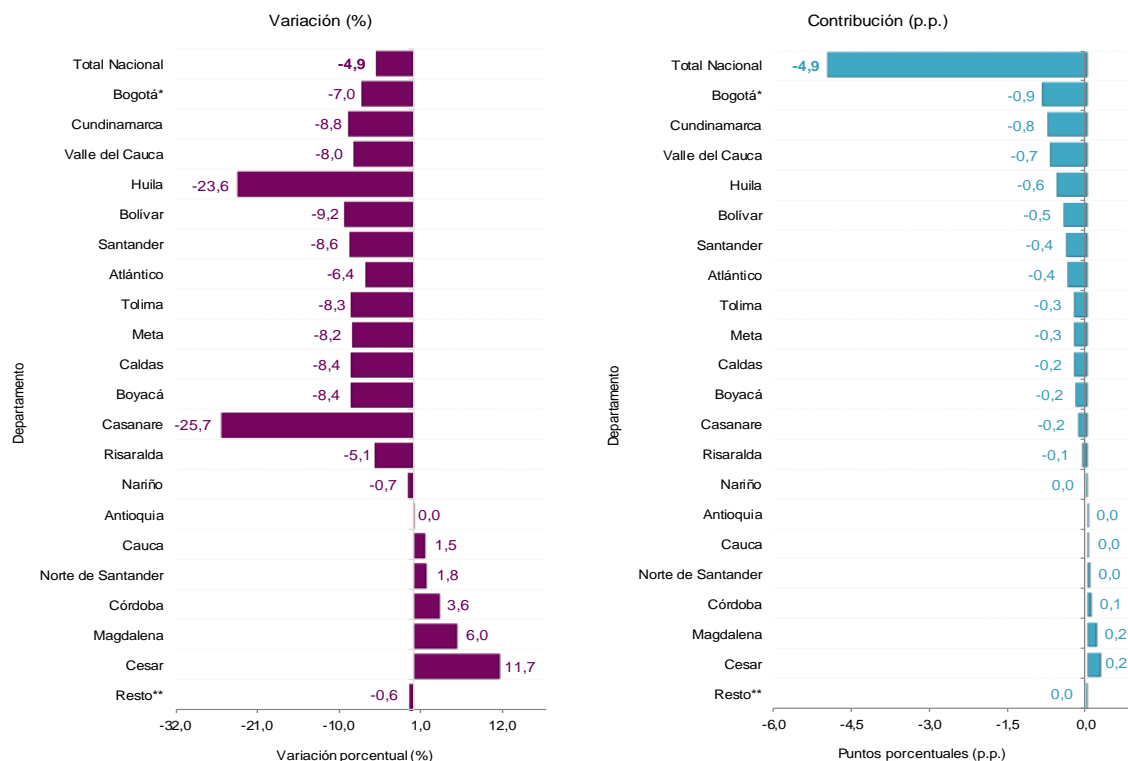
Nota: La diferencia en la suma de las variables, obedece al sistema de aproximación en el nivel de dígitos trabajados en la investigación.

2.2. Según departamento de destino de los despachos

2.2.1. Variación anual según departamento (julio 2018 / julio 2017)

Al comparar los despachos nacionales de julio de 2018 frente al mismo mes de 2017, las disminuciones en el área de Bogotá* (-7,0%), Cundinamarca (-8,8%) y Valle del Cauca (-8,0%), restaron en conjunto 2,4 puntos porcentuales a la variación total de -4,9%. En contraste, Cesar y Magdalena presentaron incrementos de 11,7% y 6,0% respectivamente, frente a julio de 2017, aportando en conjunto 0,4 puntos porcentuales a dicha variación (Cuadro 1 y anexo 6).

Gráfico 5. Variación y contribución anual de los despachos de cemento gris según departamento de destino Julio (2018^p / 2017)



Fuente: DANE, ECG.

* El área de Bogotá incluye los despachos de Bogotá D.C., Funza, Mosquera, Soacha y Chía.

** En el grupo de "Resto" se encuentran agrupados los departamentos de: Amazonas, Arauca, Caquetá, Chocó, Guainía, Guaviare, La Guajira, Putumayo, Quindío, San Andrés, Sucre, Vaupés y Vichada.

^p Cifra provisional

Nota: La diferencia en la suma de las variables, obedece al sistema de aproximación en el nivel de dígitos trabajados en la investigación.

En julio de 2018, los despachos de cemento gris a granel hacia Bolívar (-47,1%), Valle del Cauca (-20,7%) y Cundinamarca (-9,1%) restaron en conjunto 5,0 puntos porcentuales a la variación total de -3,4%. Por su parte, los despachos de cemento gris empacado presentaron una variación de -5,6% con relación al mismo mes de 2017, explicado por la disminución registrada en 18 de los 21 departamentos estudiados, incluidos algunos departamentos que hacen parte del grupo “Resto”^{**} (Anexo 6).

Cuadro 1. Variación anual de los despachos de cemento gris por departamentos según tipo de empaque Julio (2018^p/ 2017)

Departamentos	Granel		Empacado	
	Variación anual (%)	Contribución (ptos. Porcentuales)	Variación anual (%)	Contribución (ptos. Porcentuales)
TOTAL	-3,4	-3,4	-5,6	-5,6
Bogotá*	-1,9	-0,4	-13,3	-1,1
Cundinamarca	-9,1	-1,2	-8,5	-0,6
Valle del Cauca	-20,7	-1,2	-4,6	-0,5
Huila	17,4	0,1	-28,0	-0,9
Bolívar	-47,1	-2,6	11,3	0,5
Santander	-10,8	-0,5	-7,7	-0,4
Atlántico	4,6	0,3	-13,4	-0,7
Tolima	-11,5	-0,4	-6,8	-0,2
Meta	13,9	0,4	-16,1	-0,5
Caldas	-12,5	-0,6	-4,4	-0,1
Boyacá	-2,9	-0,1	-9,9	-0,3
Casanare	-89,9	-0,6	-2,9	0,0
Risaralda	-17,0	-0,3	-1,6	0,0
Nariño	45,8	0,4	-5,5	-0,2
Antioquia	9,6	1,7	-4,7	-0,8
Cauca	14,0	0,2	-1,8	0,0
Norte de Santander	-9,9	-0,1	3,8	0,1
Córdoba	23,8	0,3	-1,4	0,0
Magdalena	71,3	0,8	-3,4	-0,1
Cesar	39,5	0,3	8,5	0,2
Resto ^{**}	-0,7	0,0	-0,6	0,0

Fuente: DANE, ECG.

* El área de Bogotá incluye los despachos de Bogotá D.C., Funza, Mosquera, Soacha y Chía.

** En el grupo de “Resto” se encuentran agrupados los departamentos de: Amazonas, Arauca, Caquetá, Chocó, Guainía, Guaviare, La Guajira, Putumayo, Quindío, San Andrés, Sucre, Vaupés y Vichada.

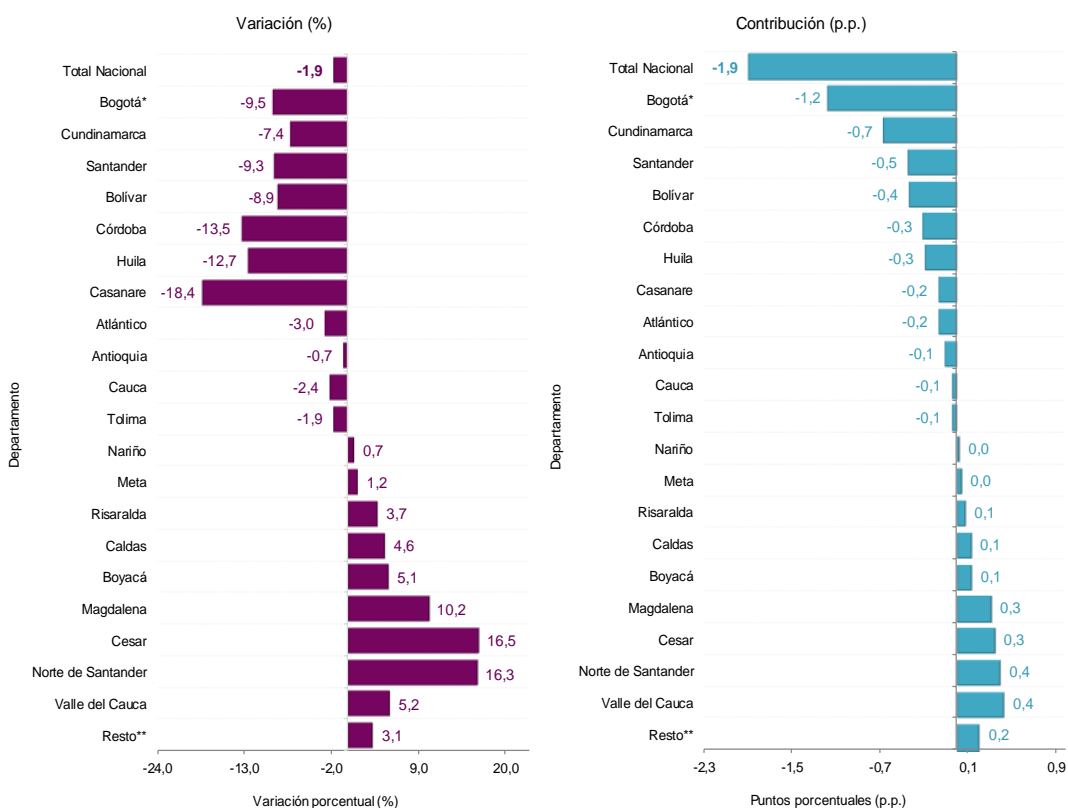
^p Cifra provisional

Nota: La diferencia en la suma de las variables, obedece al sistema de aproximación en el nivel de dígitos trabajados en la investigación.

2.2.2. Variación año corrido según departamento (enero – julio 2018 / enero – julio 2017)

La disminución en los despachos de cemento gris en lo corrido del año hasta julio de 2018 (enero – julio) se explicó principalmente por la reducción registrada en el área de Bogotá* (-9,5%), el cual restó 1,2 puntos porcentuales a la variación total (-1,9%). En contraste, Valle del Cauca y Norte de Santander presentaron variaciones de 5,2% y 16,3% respectivamente, con relación al periodo comprendido entre enero y julio de 2017, aportando en conjunto 0,8 puntos porcentuales a dicha variación (Cuadro 2 y anexo 6).

**Gráfico 6. Variación y contribución año corrido de los despachos de cemento gris según departamento de destino
Enero – julio (2018^p / 2017)**



Fuente: DANE, ECG.

* El área de Bogotá incluye los despachos de Bogotá, Funza, Mosquera, Soacha y Chía.

** En el grupo de "Resto" se encuentran agrupados los departamentos de: Amazonas, Arauca, Caquetá, Chocó, Guainía, Guaviare, La Guajira, Putumayo, Quindío, San Andrés, Sucre, Vaupés y Vichada.

^p Cifra provisional

Nota: La diferencia en la suma de las variables, obedece al sistema de aproximación en el nivel de dígitos trabajados en la investigación.

En lo corrido hasta julio de 2018 (enero - julio), los despachos de cemento gris a granel con destino al área de Bogotá* (-10,7%), Cundinamarca (-11,1%) y Bolívar (-28,6%) restaron en conjunto 5,3 puntos porcentuales a la variación total de -3,7%. Por otra parte, el cemento gris empacado presentó una reducción de 1,0% con relación al mismo periodo de 2017, como resultado de las disminuciones registradas en 11 de los 21 departamentos analizados (Anexo 6).

Cuadro 2. Variación año corrido de los despachos de cemento gris por departamentos según tipo de empaque
Enero – julio (2018^p / 2017)

Departamentos	Granel		Empacado	
	Variación año corrido (%)	Contribución (ptos. Porcentuales)	Variación año corrido (%)	Contribución (ptos. Porcentuales)
TOTAL	-3,7	-3,7	-1,0	-1,0
Bogotá*	-10,7	-2,3	-7,9	-0,6
Cundinamarca	-11,1	-1,5	-3,8	-0,3
Santander	-18,1	-0,9	-5,1	-0,2
Bolívar	-28,6	-1,5	0,9	0,0
Córdoba	-20,8	-0,4	-11,1	-0,3
Huila	-9,0	-0,1	-13,2	-0,4
Casanare	-54,1	-0,4	-8,0	-0,1
Atlántico	2,4	0,2	-6,6	-0,3
Antioquia	9,6	1,7	-5,5	-1,0
Cauca	14,9	0,2	-6,5	-0,2
Tolima	-7,4	-0,2	0,9	0,0
Nariño	20,2	0,2	-1,5	-0,1
Meta	29,2	0,6	-7,5	-0,2
Risaralda	2,2	0,0	4,1	0,1
Caldas	-2,3	-0,1	11,2	0,2
Boyacá	12,0	0,2	3,0	0,1
Magdalena	7,4	0,1	10,8	0,4
Cesar	-0,5	0,0	20,1	0,5
Norte de Santander	11,0	0,1	17,2	0,5
Valle del Cauca	8,8	0,4	4,4	0,4
Resto**	-2,6	-0,1	4,1	0,3

Fuente: DANE, ECG.

* El área de Bogotá incluye los despachos de Bogotá D.C., Funza, Mosquera, Soacha y Chía.

** En el grupo de "Resto" se encuentran agrupados los departamentos de: Amazonas, Arauca, Caquetá, Chocó, Guainía, Guaviare, La Guajira, Putumayo, Quindío, San Andrés, Sucre, Vaupés y Vichada.

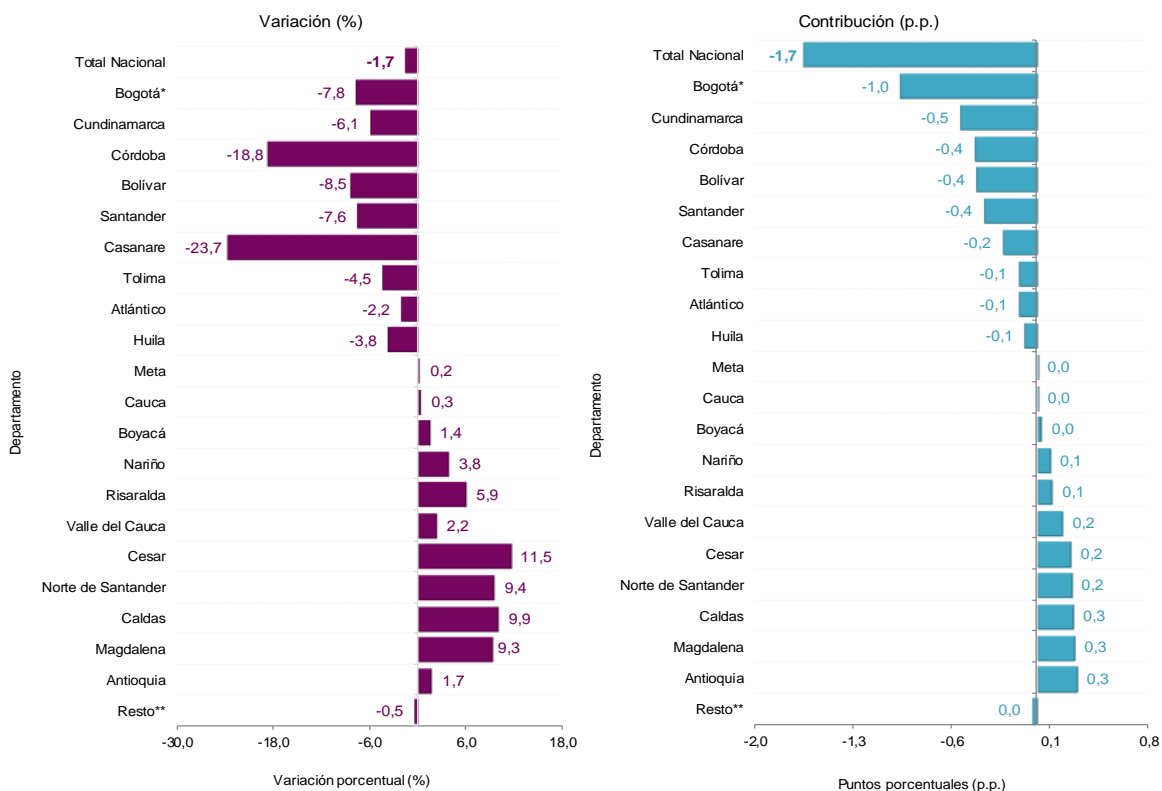
^p Cifra provisional

Nota: La diferencia en la suma de las variables, obedece al sistema de aproximación en el nivel de dígitos trabajados en la investigación.

2.2.3. Variación doce meses según departamento (agosto 2017 – julio 2018 / agosto 2016 – julio 2017)

Las disminuciones de los despachos en los últimos doce meses, agosto de 2017 - julio de 2018, se explicó principalmente por el área de Bogotá* (-7,8%) y Cundinamarca (-6,1%), los cuales restaron en conjunto 1,5 puntos porcentuales a la variación total (-1,7%). En contraste, el incremento en los departamentos de Antioquia (1,7%), Magdalena (9,3%) y Caldas (9,9%) aportaron en conjunto 0,9 puntos porcentuales a dicha variación (Cuadro 3 y anexo 6).

Gráfico 7. Variación y contribución doce meses de los despachos de cemento gris según departamento de destino
Agosto 2017 – julio 2018^p / agosto 2016 – julio 2017



Fuente: DANE, ECG.

* El área de Bogotá incluye los despachos de Bogotá D.C., Funza, Mosquera, Soacha y Chía.

** En el grupo de "Resto" se encuentran agrupados los departamentos de: Amazonas, Arauca, Caquetá, Chocó, Guainía, Guaviare, La Guajira, Putumayo, Quindío, San Andrés, Sucre, Vaupés y Vichada.

^p Cifra provisional

Nota: La diferencia en la suma de las variables, obedece al sistema de aproximación en el nivel de dígitos trabajados en la investigación.

La disminución de 4,2% para el periodo agosto 2017 - julio de 2018 en relación con el periodo agosto 2016 - julio de 2017 en los despachos de cemento gris a granel, se explicó principalmente por el área de Bogotá* (-10,3%), el cual restó 2,3 puntos porcentuales a dicha variación. De igual manera, el cemento gris empacado presentó una reducción de 0,5% frente al periodo comprendido entre agosto 2016 a julio de 2017, como resultado de las disminuciones registradas en 11 de los 21 departamentos analizados (Anexo 6).

Cuadro 3. Variación doce meses de los despachos de cemento gris por departamentos según tipo de empaque
Agosto 2017 – julio 2018^p / agosto 2016 – julio 2017

Departamentos	Granel		Empacado	
	Variación doce meses (%)	Contribución (ptos. Porcentuales)	Variación doce meses (%)	Contribución (ptos. Porcentuales)
TOTAL	-4,2	-4,2	-0,5	-0,5
Bogotá*	-10,3	-2,3	-4,5	-0,3
Cundinamarca	-8,0	-1,1	-4,3	-0,3
Córdoba	-28,1	-0,5	-15,7	-0,4
Bolívar	-24,7	-1,3	0,0	0,0
Santander	-20,8	-1,1	-0,8	0,0
Casanare	-40,4	-0,3	-19,1	-0,2
Tolima	-11,5	-0,4	-0,8	0,0
Atlántico	-0,9	-0,1	-3,1	-0,2
Huila	-16,0	-0,2	-1,9	-0,1
Meta	22,1	0,5	-6,8	-0,2
Cauca	25,1	0,3	-5,2	-0,1
Boyacá	1,5	0,0	1,4	0,0
Nariño	21,2	0,2	1,8	0,1
Risaralda	14,9	0,2	3,4	0,1
Valle del Cauca	5,6	0,3	1,4	0,1
Cesar	-12,0	-0,1	17,1	0,4
Norte de Santander	6,1	0,1	10,1	0,3
Caldas	7,5	0,3	12,1	0,2
Magdalena	2,3	0,0	10,9	0,4
Antioquia	11,1	1,8	-2,7	-0,5
Resto**	-18,6	-0,6	2,9	0,2

Fuente: DANE, ECG.

* El área de Bogotá incluye los despachos de Bogotá D.C., Funza, Mosquera, Soacha y Chía.

** En el grupo de "Resto" se encuentran agrupados los departamentos de: Amazonas, Arauca, Caquetá, Chocó, Guainía, Guaviare, La Guajira, Putumayo, Quindío, San Andrés, Sucre, Vaupés y Vichada.

^p Cifra provisional

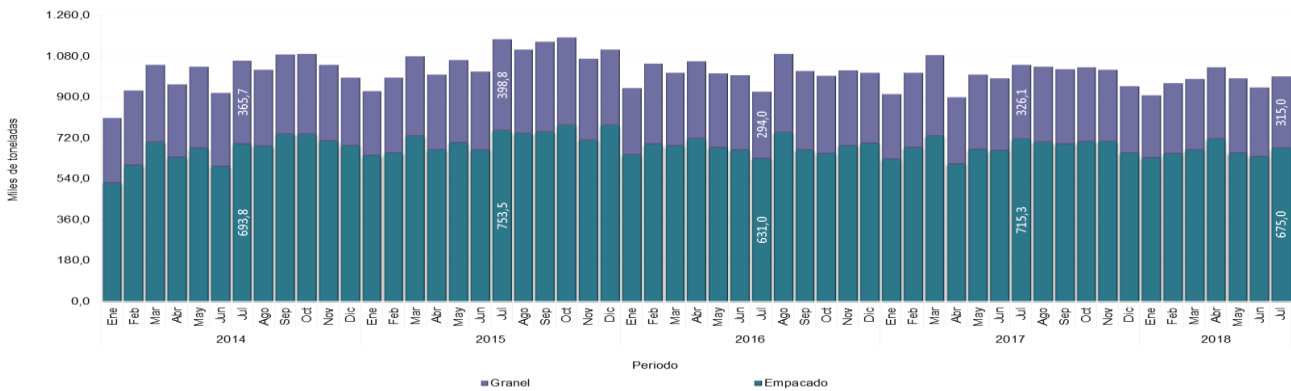
Nota: La diferencia en la suma de las variables, obedece al sistema de aproximación en el nivel de dígitos trabajados en la investigación.

2.3. Según tipo de empaque

2.3.1. Variación anual según tipo de empaque (julio 2018 / julio 2017)

La disminución de 4,9% en los despachos de julio de 2018, se explicó por las reducciones de 5,6% en el cemento gris empacado y 3,4% en el cemento a granel, con relación al mismo mes de 2017 (Anexo 5).

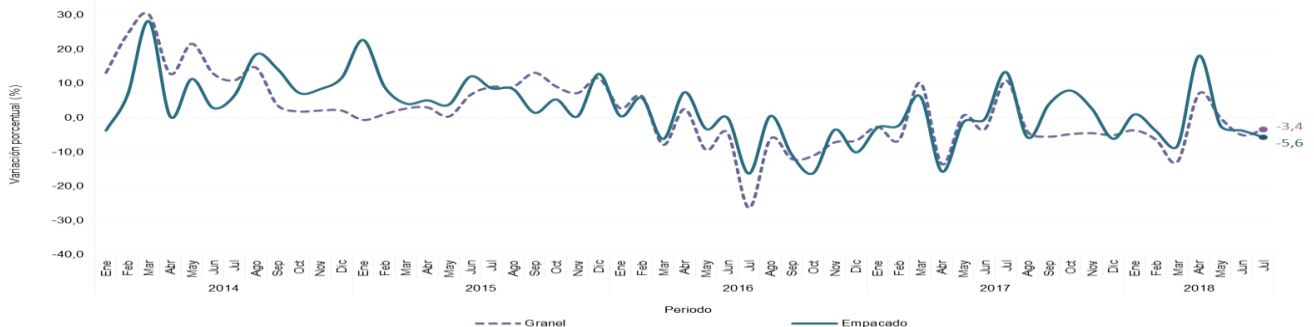
Gráfico 8. Despachos de cemento gris según tipo de empaque (miles de toneladas)
Total nacional
2014 (enero) – 2018^P (julio)



Fuente: DANE, ECG.

^P Cifra provisional

Gráfico 9. Variación anual de despachos de cemento gris según tipo de empaque
Total nacional
2014 (enero) – 2018^P (julio)



Fuente: DANE, ECG.

^P Cifra provisional

Nota: La diferencia en la suma de las variables, obedece al sistema de aproximación en el nivel de dígitos trabajados en la investigación.

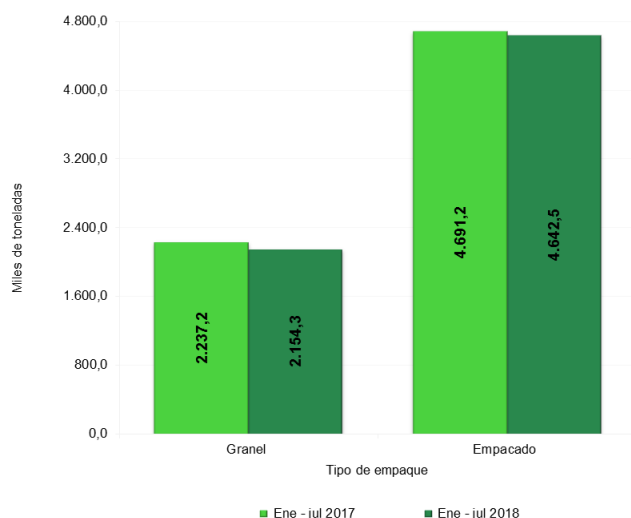
La disminución de los despachos de cemento gris empacado en julio de 2018, se explicó principalmente por la reducción en el canal de Comercialización (-6,3%) y Constructores y contratistas (-6,9%), los cuales restaron en conjunto 6,2 puntos porcentuales a la variación total de -5,6%.

De igual manera, el resultado de los despachos de cemento gris a granel obedeció principalmente al canal de Constructores y contratistas (-25,5%), el cual restó 5,5 puntos porcentuales a la variación total de -3,4% (Anexo 3).

2.3.2. Variación año corrido según tipo de empaque (enero – julio 2018 / enero – julio 2017)

En lo corrido del año hasta julio de 2018, los despachos nacionales de cemento gris a granel disminuyeron 3,7%, al pasar de 2.237,2 mil toneladas entre enero y julio de 2017 a 2.154,3 mil toneladas en el mismo periodo de 2018. Por su parte, el cemento gris empacado alcanzó las 4.642,5 mil toneladas, lo que significó una reducción de 1,0% frente a lo reportado entre enero y julio de 2017 (Gráfico 11 y anexo 5).

Gráfico 10. Despachos nacionales de cemento gris según tipo de empaque
Total nacional
Enero – julio (2018^P / 2017)

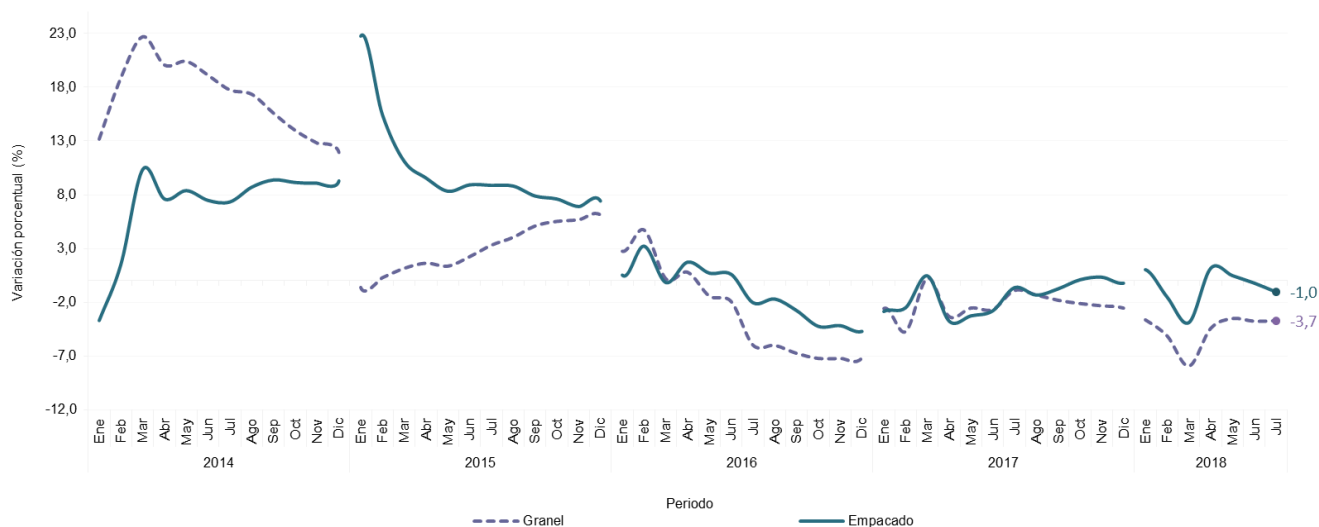


Fuente: DANE, ECG.

^P Cifra provisional

Nota: La diferencia en la suma de las variables, obedece al sistema de aproximación en el nivel de dígitos trabajados en la investigación.

Gráfico 11. Variación año corrido de los despachos nacionales de cemento gris según tipo de empaque Total nacional 2014 (enero) – 2018^P (julio)



Fuente: DANE, ECG.

^P Cifra provisional

Nota: La diferencia en la suma de las variables, obedece al sistema de aproximación en el nivel de dígitos trabajados en la investigación.

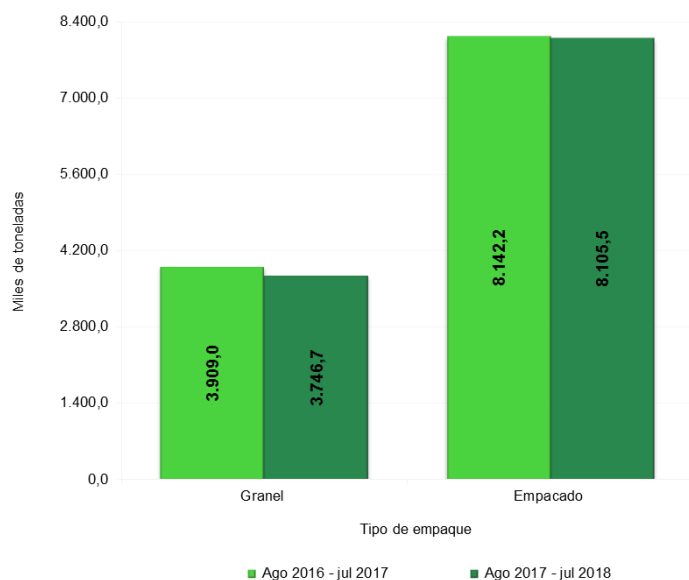
La disminución de 3,7% en el cemento gris a granel se explicó principalmente por la reducción en el canal Constructores y contratistas (-18,2%), que restó 3,8 puntos porcentuales a la variación.

Por su parte, la reducción en los despachos de cemento gris empacado obedeció principalmente por la disminución en el canal de distribución de Comercialización (-2,2%), el cual restó 1,7 puntos porcentuales a la variación de -1,0% (Anexo 3).

2.3.3. Variación doce meses según tipo de empaque (agosto 2017 – julio 2018 / agosto 2016 – julio 2017)

El cemento gris a granel presentó una disminución de 4,2% para el periodo agosto 2017 - julio de 2018 en relación con el periodo agosto 2016 - julio de 2017, por su parte los despachos de cemento gris empacado disminuyeron 0,5%, con relación al periodo agosto de 2016 a julio de 2017 (Gráfico 12, 13 y anexo 5).

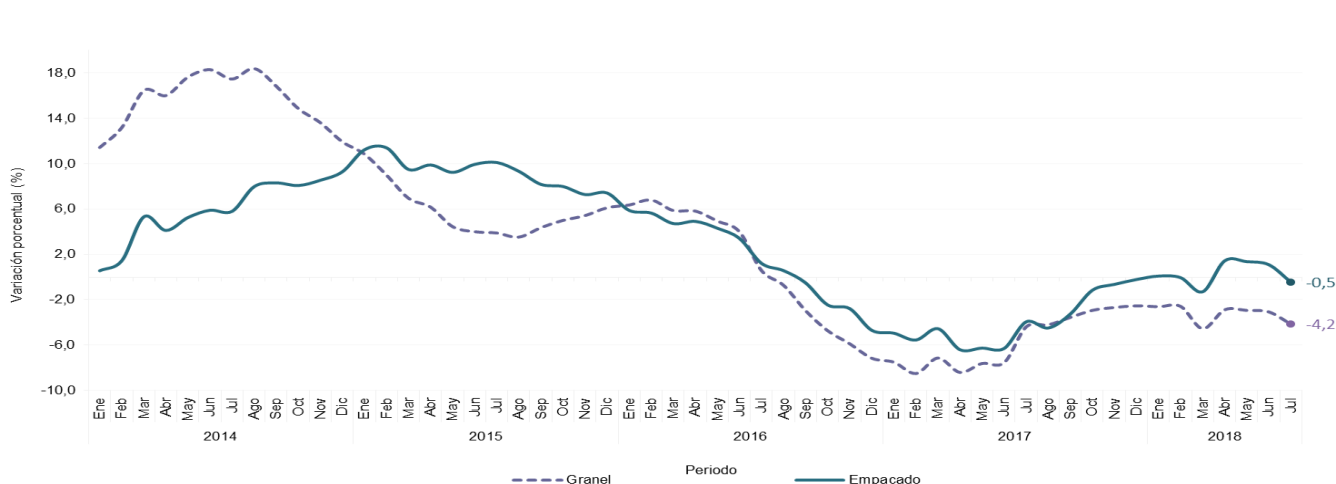
Gráfico 12. Despachos nacionales de cemento gris según tipo de empaque
Total nacional
Agosto 2017 – julio 2018^P / agosto 2016 – julio 2017



Fuente: DANE, ECG.

^P Cifra provisional

Gráfico 13. Variación doce meses de los despachos nacionales de cemento gris según tipo de empaque
Total nacional
2014 (enero) – 2018^P (julio)



Fuente: DANE, ECG.

^P Cifra provisional

Nota: La diferencia en la suma de las variables, obedece al sistema de aproximación en el nivel de dígitos trabajados en la investigación.

La disminución de 4,2% en el cemento gris a granel se explicó principalmente por la reducción en los canales de distribución Constructores y contratistas (-15,9%) y Concreteiras (-1,9%), los cuales restaron en conjunto 4,7 puntos porcentuales a la variación.

La reducción de 0,5% en los despachos de cemento gris empacado obedeció fundamentalmente al canal Comercialización (-2,3%), el cual restó 1,8 puntos porcentuales (Anexo 3).

FICHA METODOLÓGICA

Objetivo: proporcionar información mensual sobre la evolución de la producción y los despachos de cemento gris en el territorio nacional.

Alcance: para las empresas cementeras ubicadas en el territorio nacional, se establece el volumen de producción total (tanto al mercado nacional como con destino al exterior) y los despachos de cemento gris distribuidos al interior del país. Se excluye de la investigación los volúmenes de cemento que ingresan al país (importados) y las exportaciones.

VARIABLES DE ESTUDIO:

Producción: cantidad (toneladas métricas) de cemento gris que la cementera produce en el periodo de análisis, con destino al mercado nacional y/o al exterior (exportaciones).

Despachos nacionales: corresponde a la cantidad de cemento gris que es distribuido en el mercado nacional durante el periodo de análisis.

VARIABLE DE CLASIFICACIÓN:

Tipo de empaque: hace referencia al proceso de empaquetado y distribución del cemento utilizado por cada compañía cementera. La distribución se hace a granel o en sacos (empacado).

Canal de distribución: segmento del mercado al que es despachado el cemento durante el período. Los canales de distribución se clasifican en seis grupos: Concreteras, Comercialización, Constructores y contratistas, Fibrocemento, Prefabricados y “Otros”.

Departamentos: es una entidad territorial (Constitución Política de Colombia, Artículo 286) que goza de autonomía para la administración de los asuntos seccionales y la planificación y promoción del desarrollo económico y social dentro de su territorio en los términos establecidos por la Constitución y las leyes. Los departamentos ejercen funciones administrativas, de coordinación, de complementariedad de la acción municipal, de intermediación entre la Nación y los municipios y de prestación de los servicios que determinen la Constitución y las leyes (Constitución Política de Colombia, Artículo 298). Para efectos de la investigación, el departamento corresponde al destino de los despachos de cemento gris durante el período en estudio (el área de Bogotá, incluye los despachos con destino a: Bogotá D.C., Soacha, Funza, Chía y Mosquera).

Tipo de investigación: censo de empresas productoras de cemento presentes en el país, mediante auto-diligenciamiento por parte de la fuente.

Fuentes: compañías productoras de cemento del país.

Periodicidad: mensual.

Cobertura geográfica: nacional.

Variaciones analizadas:

Variación anual: tiene como objetivo conocer el cambio porcentual de la producción y/o despachos nacionales de cemento gris (toneladas métricas) del mes de referencia i del año t (i,t) frente al mismo mes del año anterior (i,t-1).

$$r_{i,t,t-1} = \left(\frac{X_{i,t}}{X_{i,t-1}} - 1 \right) * 100$$

Variación año corrido: tiene como objetivo conocer el cambio porcentual de la producción y/o despachos nacionales de cemento gris (toneladas métricas) en lo corrido del año respecto al mismo período del año anterior. Este corresponde a la variación porcentual calculada entre lo transcurrido del año hasta el mes de referencia i del año t (i, t) y el mismo período del año anterior (i, t-1).

$$r_{i,t,t-1} = \left(\frac{X_{i,t}}{X_{i,t-1}} - 1 \right) * 100$$

Variación acumulada doce meses: tiene como objetivo conocer el cambio porcentual de la producción y/o despachos nacionales de cemento gris (toneladas métricas) en los últimos doce meses hasta el mes de referencia, respecto al año precedente. Este corresponde a la variación porcentual calculada entre el acumulado de los últimos doce meses hasta el mes de referencia (i, t) y el acumulado de igual período del año inmediatamente anterior (i, t-1).

$$r_{i,t,t-1} = \left(\frac{X_{i,t}}{X_{i,t-1}} - 1 \right) * 100$$

donde,

$X_{i,t}$ = toneladas métricas de cemento gris producidas o despachadas, en el período de referencia (i,t).

$X_{i,t-1}$ = toneladas métricas de cemento gris producidas o despachadas, en el período inmediatamente anterior al mes de referencia (i-1,t).

GLOSARIO¹

Canal de distribución: segmento del mercado al que es despachado el cemento durante el período. Los canales de distribución se clasifican en seis grupos: Concreteras, Comercialización, Constructores y contratistas, Fibrocemento, Prefabricados y “Otros”.

Canal de distribución “Comercialización”: hace referencia a los despachos nacionales de cemento realizado a almacenes especializados del sector de la construcción, mayoristas y ferreterías.

Canal de distribución “Concreteras”: se refiere a los despachos nacionales efectuados a compañías y/o personas naturales que producen concreto (mezcla de cemento, arena, grava, agua y aditivos) para su distribución.

Canal de distribución “Constructores y contratistas”: corresponde a ventas directas a empresas y/o personas naturales que se dediquen a la actividad de la construcción, ya sea de obras civiles, edificaciones o vivienda a nivel nacional (incluye las compañías o personas naturales que sean contratadas para ejecutar una obra).

Canal de distribución “Fibrocemento”: incluye los despachos nacionales realizados por el establecimiento productor de cemento a aquellas compañías dedicadas a la elaboración de productos como tejas, tanques, láminas, moldeados, tubos, etc.

Canal de distribución “Prefabricados”: este canal de distribución incluye los despachos nacionales realizados por el establecimiento productor a compañías dedicadas a la elaboración de productos prefabricados para el sector de la construcción como bloques, postes, adoquines, etc.

Canal de distribución “Otros”: este canal incluye los despachos nacionales efectuados por el establecimiento productor a empleados, donaciones, consumo interno y gobierno.

Cemento: mezcla de arcilla molida y otros materiales calcificados en polvo, que al someterse a altas temperaturas forman un polvo fino con propiedades adherentes.

Cemento a granel: cemento distribuido mediante camiones cisterna y almacenado en silos.

1 Fuente: Instituto Colombiano de Productores de Cemento. (2010). Glosario. Bogotá.

Cemento gris: también conocido como cemento Pórtland tipo 1, es usado principalmente en obras y estructuras.

Cemento empaçado: cemento distribuido en sacos de papel, los cuales, generalmente, están compuestos por dos o tres capas, dependiendo de las condiciones de transporte a las cuales será sometido.

Despachos nacionales: corresponde a la cantidad de cemento gris que es distribuida en el mercado nacional durante el período de análisis.

Producción: la cantidad (toneladas métricas) de cemento gris que la cementera produce en el periodo de análisis, con destino al mercado nacional y/o al exterior (exportaciones).

Tipo de empaque: hace referencia al proceso de empaquetado y distribución del cemento utilizado por cada compañía cementera. La distribución se hace a granel o en sacos (empaçado).



@DANE_Colombia



/DANEColombia



/DANEColombia



DANEColombia

Si requiere información adicional, contáctenos a través del correo
contacto@dane.gov.co

Departamento Administrativo Nacional de Estadística (DANE)
Bogotá, D.C. / Colombia

www.dane.gov.co