

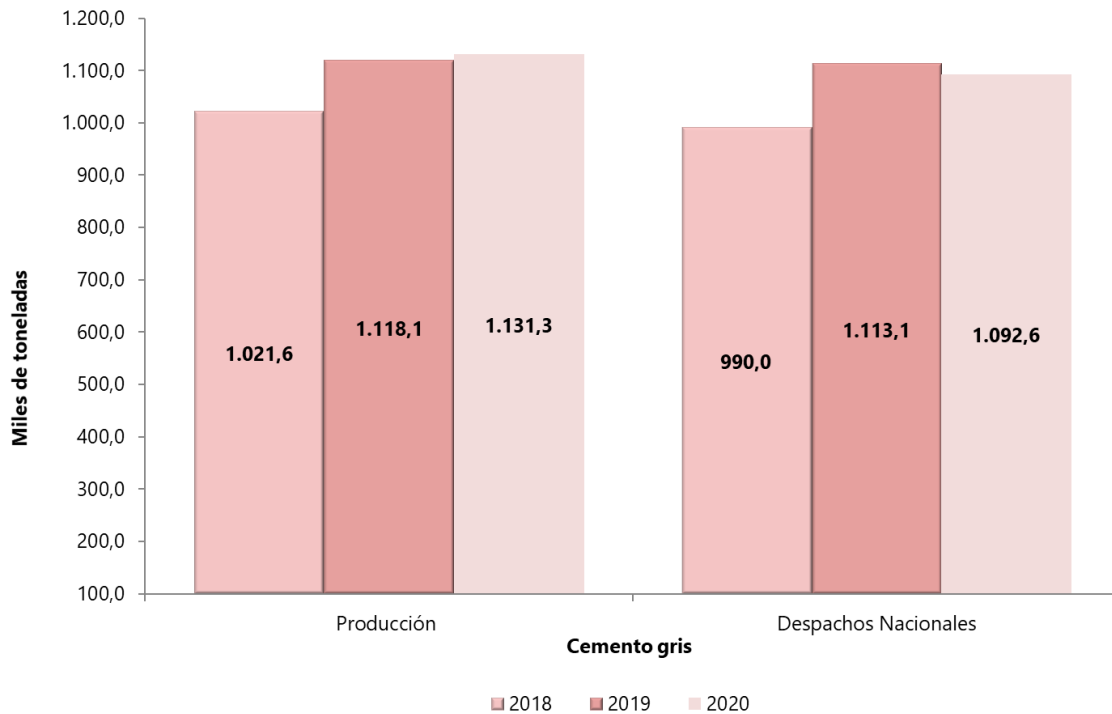
## Estadísticas de Cemento Gris (ECG)

Julio 2020<sup>P</sup>

**Gráfico 1. Producción y despachos de cemento gris (miles de toneladas)**

**Total nacional**

**Julio (2018 – 2020<sup>P</sup>)**



Fuente: DANE, ECG.

<sup>P</sup> Cifra provisional

- Introducción
- Resultados generales de la producción y los despachos nacionales de cemento gris

- Despachos nacionales de cemento gris
- Indicador de Cobertura
- Ficha metodológica
- Glosario

## INTRODUCCIÓN

El Departamento Administrativo Nacional de Estadística–DANE, en cumplimiento de su misión institucional define y produce información estadística estratégica para los niveles nacional, sectorial y territorial, con el propósito de apoyar la planeación y la toma de decisiones por parte de las entidades, entre las cuales se encuentran las Estadísticas de Cemento Gris, que tienen como objetivo proporcionar información mensual sobre la evolución de la producción y despachos nacionales de cemento gris, incluyendo la totalidad de las empresas cementeras del país.

En 1973 se creó el Instituto Colombiano de Productores de Cemento (ICPC), una entidad gremial sin ánimo de lucro que pretendía, mediante asistencia técnica y estrategias promocionales, fomentar la industria del cemento. Con ayuda de algunas de las compañías cementeras presentes en el país, el ICPC suministraba información estadística mensual sobre producción y despachos de cemento gris, teniendo en cuenta variables como: tipo de empaque, despachos por zonas y departamentos, segmentos de consumo y desempeño de las exportaciones e importaciones de cemento en Colombia.

En 2009, el ICPC finalizó operaciones con una publicación basada en los datos suministrados por tres de las compañías cementeras del país. A partir de esta fecha, el Departamento Administrativo Nacional de Estadística –DANE, asumió la producción de las estadísticas de cemento gris, realizando un censo a las empresas cementeras del país.

La información de despachos se desagrega por tipo de empaque y canales de distribución. Además, se publica por departamento de destino de los despachos y el área de Bogotá, que incluye los despachos a Bogotá D.C., Soacha, Funza, Chía y Mosquera. En el grupo “Resto” se agrega los departamentos de Amazonas, Caquetá, Cauca, Chocó, Córdoba, Guainía, Guaviare, La Guajira, Risaralda, San Andrés, Vaupés y Vichada.

Según la metodología, los resultados de la investigación se pueden ajustar en el tiempo por lo que dependiendo de su estado se pueden categorizar como provisional (información que se puede modificar) o definitiva (resultados inmodificables), para las Estadísticas de Cemento Gris el estado de provisional tiene un plazo de dos años, posterior a este tiempo la información pasa a ser definitiva.

Luego de realizar un proceso de revisión técnica, fue necesario realizar la agrupación de los canales de distribución fibrocemento y prefabricados al canal de otros, presentados a nivel nacional, con el fin de garantizar la reserva estadística de la información suministrada por las fuentes.

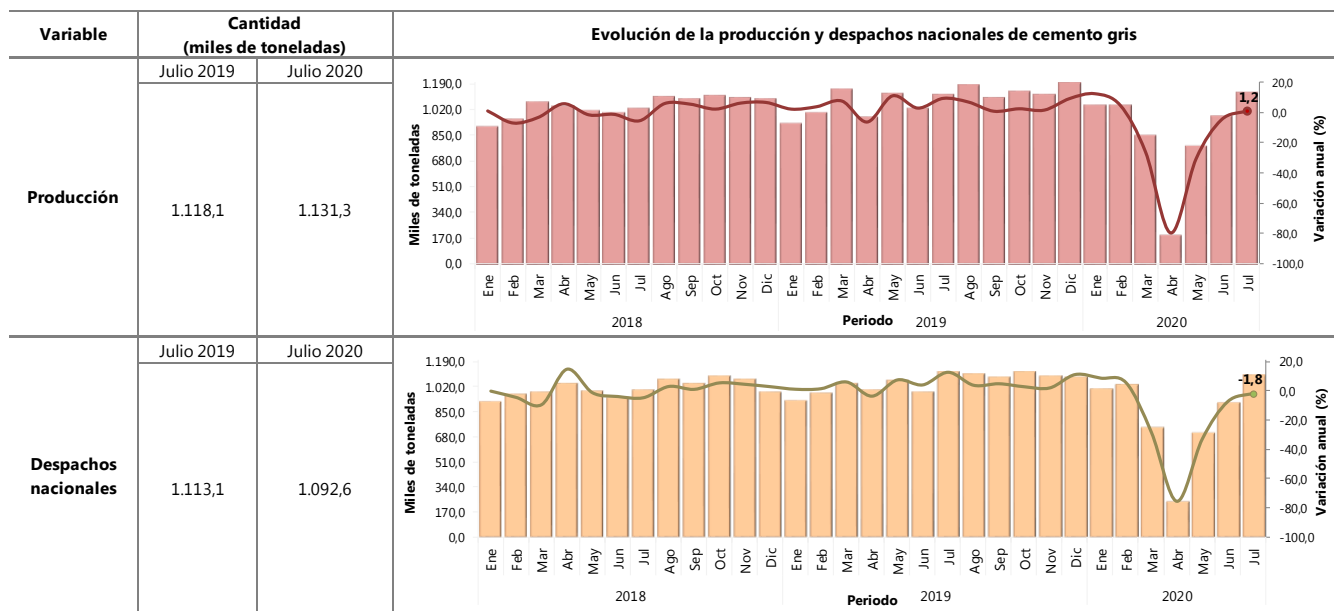
---

# 1. RESULTADOS GENERALES DE LA PRODUCCIÓN Y LOS DESPACHOS NACIONALES DE CEMENTO GRIS

## 1.1. Resultados anuales

En julio de 2020, la producción de cemento gris a nivel nacional fue de 1.131,3 miles de toneladas, lo que representó un aumento del 1,2% con relación al mismo mes de 2019. En el séptimo mes de 2020 se despacharon al mercado nacional 1.092,6 miles de toneladas de cemento gris, lo que significó una disminución del 1,8% frente a julio de 2019 (Anexo 1).

**Tabla 1. Producción y despachos de cemento gris (miles de toneladas y variación anual)**  
**Total nacional**  
**Enero (2018) - julio (2020<sup>P</sup>)**



Fuente: DANE, ECG.

<sup>P</sup> Cifra provisional

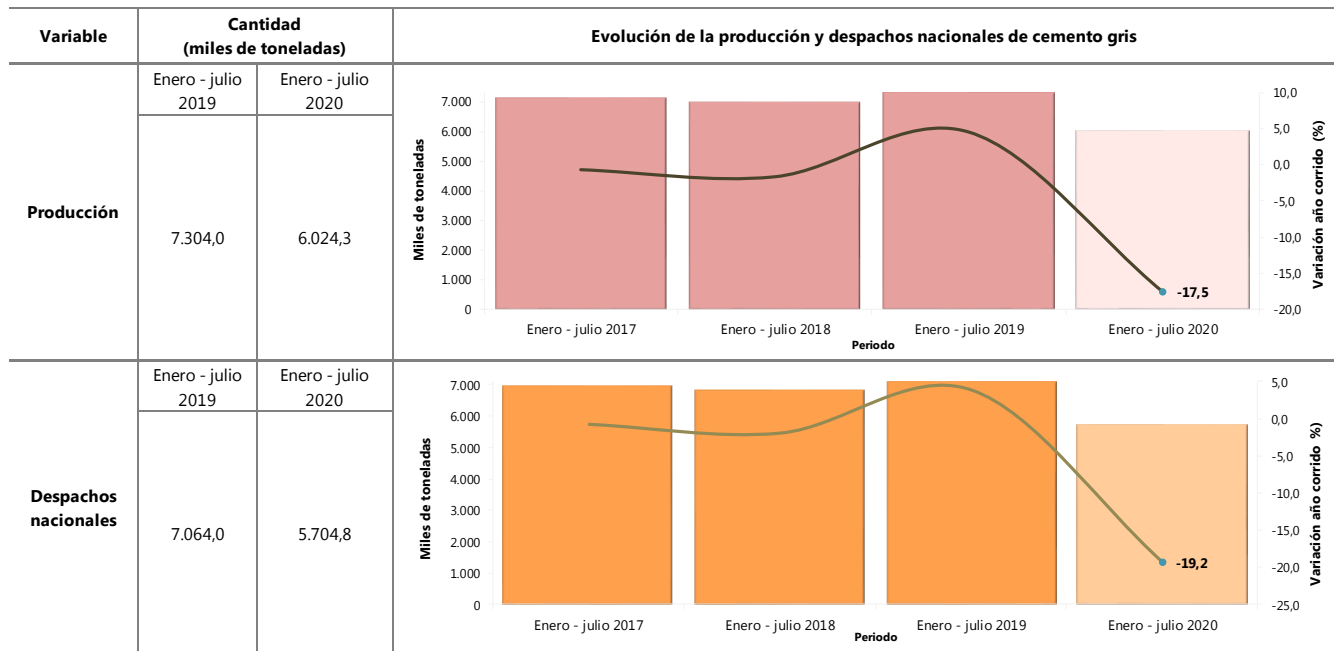
Nota: La diferencia entre la producción y los despachos corresponde a exportaciones y en menor magnitud, a existencias.

La diferencia en la suma de las variables, obedece al sistema de aproximación en el nivel de dígitos trabajados en la investigación.

## 1.2. Resultados año corrido

En el período enero - julio 2020 la producción de cemento gris alcanzó los 6.024,3 miles de toneladas, generando una disminución de 17,5% con relación al mismo periodo del año anterior. Los despachos al mercado nacional acumularon 5.704,8 miles de toneladas dando como resultado una variación negativa de 19,2% con respecto al periodo enero -julio 2019 (Anexo 1).

**Tabla 2. Producción y despachos de cemento gris (miles de toneladas - variación año corrido)**  
**Total nacional**  
**Enero - Julio (2017/ 2020<sup>P</sup>)**



Fuente: DANE, ECG.

<sup>P</sup> Cifra provisional

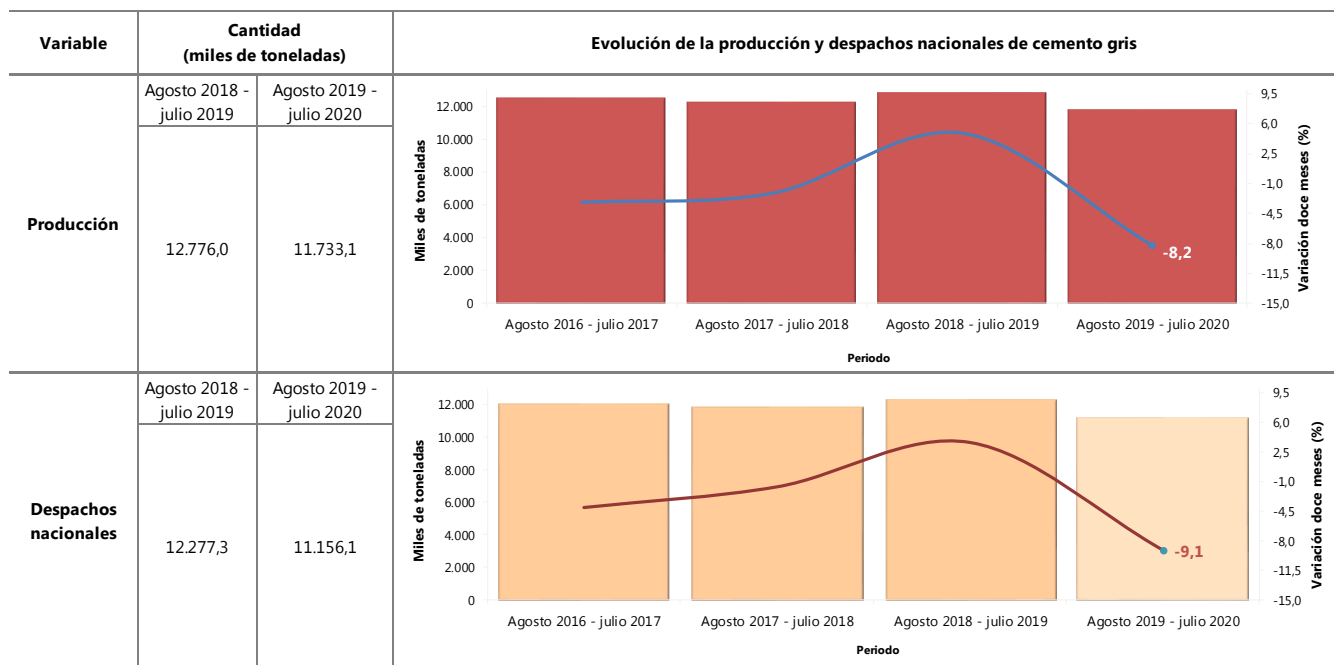
Nota: La diferencia entre la producción y los despachos corresponde a exportaciones y en menor magnitud, a existencias.

La diferencia en la suma de las variables, obedece al sistema de aproximación en el nivel de dígitos trabajados en la investigación.

### 1.3. Resultados doce meses

En el periodo agosto 2019 – julio 2020 (últimos doce meses), la producción de cemento gris totalizó 11.733,1 miles de toneladas, registrando una disminución de 8,2% con relación al periodo agosto 2018 – julio 2019. Por otra parte, los despachos de cemento gris al mercado nacional alcanzaron los 11.156,1 miles de toneladas, presentando una disminución de 9,1% en comparación a lo registrado en el periodo agosto 2018 – julio 2019 (Anexo 1).

**Tabla 3. Producción y despachos de cemento gris (miles de toneladas y variación doce meses)**  
**Total nacional**  
**2016 (agosto) – 2020<sup>P</sup> (julio)**



Fuente: DANE, ECG.

<sup>P</sup> Cifra provisional

Nota: La diferencia entre la producción y los despachos corresponde a exportaciones y en menor magnitud, a existencias.

La diferencia en la suma de las variables, obedece al sistema de aproximación en el nivel de dígitos trabajados en la investigación.

## 2. DESPACHOS NACIONALES DE CEMENTO GRIS

### 2.1. Según canal de distribución y tipo empaque

#### 2.1.1. Variación anual (julio 2020<sup>P</sup> / julio 2019)

##### Según canal de distribución

En julio de 2020 comparado con julio de 2019, el resultado del total de los despachos de cemento gris se explicó principalmente por la disminución en el canal de distribución de Concreteras (-17,5%) que restó 4,0 puntos porcentuales, en contraste el canal de Comercialización (6,5%) sumó 3,5 puntos porcentuales a la variación total de -1,8% (Anexo 2).

##### Por tipo de empaque según canal de distribución

En el séptimo mes de 2020, la disminución de los despachos al canal de Concreteras (-18,6%) restó 13,0 puntos porcentuales a la variación negativa del cemento gris a granel (-13,3%). En contraste, el aumento del cemento gris empacado obedeció primordialmente al canal de Comercialización (6,8%), el cual sumó 5,3 puntos porcentuales a la variación de 3,6% (Anexo 3).

#### Cuadro 1. Variación y contribución anual de los despachos de cemento gris por tipo de empaque según canal de distribución

##### Total nacional

##### Julio (2020<sup>P</sup> / 2019)

Canal de distribución	Granel		Empacado		Total	
	Variación anual (%)	Contribución (p.p.)	Variación anual (%)	Contribución (p.p.)	Variación anual (%)	Contribución (p.p.)
<b>Total</b>	<b>-13,3</b>	<b>-13,3</b>	<b>3,6</b>	<b>3,6</b>	<b>-1,8</b>	<b>-1,8</b>
Concreteras	-18,6	-13,0	48,8	0,3	-17,5	-4,0
Constructores y contratistas	3,7	0,7	-13,4	-2,5	-7,8	-1,5
Comercialización	-66,6	-0,4	6,8	5,3	6,5	3,5
Otros*	-7,1	-0,8	21,9	0,6	3,0	0,2

Fuente: DANE, ECG.

\* El canal de distribución "Otros" incluye despachos a gobierno, donaciones, consumo interno de la empresa, ventas a empleados, prefabricados y fibrocemento.

<sup>P</sup> Cifra provisional

Nota: La diferencia en la suma de las variables, obedece al sistema de aproximación en el nivel de dígitos trabajados en la investigación.

## 2.1.2. Variación año corrido (enero – julio 2020<sup>P</sup> / enero - julio 2019)

### Según canal de distribución

En el periodo enero - julio 2020 frente a enero - julio de 2019, la variación de -19,2% en el total de los despachos de cemento gris, se explicó principalmente por el decrecimiento en los canales de Concreteras (-32,0%) y Comercialización (-13,7%), que restaron en conjunto 14,6 puntos porcentuales a la variación año corrido (Anexo 2).

### Por tipo de empaque según canal de distribución

Al comparar los despachos de enero - julio 2020 frente al mismo periodo de 2019, la disminución en el canal de Concreteras (-32,5%) restó 23,0 puntos porcentuales a la variación del cemento gris a granel (-26,0%). Por su parte, el decrecimiento en los despachos de cemento gris empacado obedeció principalmente al canal de distribución de Comercialización (-13,6%), el cual restó 10,5 puntos porcentuales a la variación de -16,0% (Anexo 3).

### Cuadro 2. Variación y contribución año corrido de los despachos de cemento gris por tipo de empaque según canal de distribución

#### Total nacional

#### Enero – julio (2020<sup>P</sup> / 2019)

Canal de distribución	Granel		Empacado		Total	
	Variación año corrido (%)	Contribución (p.p.)	Variación año corrido (%)	Contribución (p.p.)	Variación año corrido (%)	Contribución (p.p.)
<b>Total</b>	<b>-26,0</b>	<b>-26,0</b>	<b>-16,0</b>	<b>-16,0</b>	<b>-19,2</b>	<b>-19,2</b>
Concreteras	-32,5	-23,0	-13,6	-0,1	-32,0	-7,4
Comercialización	-23,7	-0,1	-13,6	-10,5	-13,7	-7,2
Constructores y contratistas	-2,6	-0,4	-28,8	-5,5	-21,0	-3,9
Otros*	-22,1	-2,5	5,7	0,2	-12,8	-0,7

Fuente: DANE, ECG.

\* El canal de distribución "Otros" incluye despachos a gobierno, donaciones, consumo interno de la empresa, ventas a empleados, prefabricados y fibrocemento.

<sup>P</sup> Cifra provisional

Nota: La diferencia en la suma de las variables, obedece al sistema de aproximación en el nivel de dígitos trabajados en la investigación.

### 2.1.3. Variación doce meses (agosto 2019 – julio 2020<sup>P</sup> / agosto 2018 – julio 2019)

#### Según canal de distribución

En los últimos doce meses, la disminución en el total de los despachos de cemento gris se explicó principalmente por la disminución en los canales Concreteras (-18,1%) y Comercialización (-5,3%), los cuales restaron 7,0 puntos porcentuales a la variación total de los últimos doce meses (-9,1%) (Anexo 2).

#### Por tipo de empaque según canal de distribución

En los últimos doce meses a julio 2020 frente al período comprendido entre agosto 2018 a julio 2019, la disminución en el canal Concreteras (-18,6%) restó 13,2 puntos porcentuales a la variación del cemento gris despachado a granel (-13,5%). Por su parte, la variación de -7,1% en los despachos de cemento gris empacado obedeció principalmente a los canales de Comercialización (-5,2%) y Constructores y Contratistas (-17,5%) que restaron 7,4 puntos porcentuales a dicha variación (Anexo 3).

#### Cuadro 3. Variación y contribución doce meses de los despachos de cemento gris por tipo de empaque según canal de distribución

##### Total nacional

##### Agosto 2019 – julio 2020<sup>P</sup> / agosto 2018 – julio 2019

Canal de distribución	Granel		Empacado		Total	
	Variación doce meses (%)	Contribución (p.p.)	Variación doce meses (%)	Contribución (p.p.)	Variación doce meses (%)	Contribución (p.p.)
<b>Total</b>	<b>-13,5</b>	<b>-13,5</b>	<b>-7,1</b>	<b>-7,1</b>	<b>-9,1</b>	<b>-9,1</b>
Concreteras	-18,6	-13,2	-0,1	0,0	-18,1	-4,2
Comercialización	-34,1	-0,2	-5,2	-4,0	-5,3	-2,8
Constructores y contratistas	1,3	0,2	-17,5	-3,4	-11,8	-2,2
Otros*	-3,5	-0,4	12,9	0,3	1,9	0,1

Fuente: DANE, ECG.

\* El canal de distribución "Otros" incluye despachos a gobierno, donaciones, consumo interno de la empresa, ventas a empleados, prefabricados y fibrocemento.

<sup>P</sup> Cifra provisional

Nota: La diferencia en la suma de las variables, obedece al sistema de aproximación en el nivel de dígitos trabajados en la investigación.



## 2.2. Según departamento de destino de los despachos

### 2.2.1. Variación anual según departamento (julio 2020<sup>P</sup> / julio 2019)

En julio de 2020 frente al mismo mes de 2019, la disminución en los despachos con destino al área de Bogotá (-23,9%) restó 2,8 puntos porcentuales a la variación total de -1,8%.

En el séptimo mes de 2020, los despachos de cemento gris a granel al área de Bogotá (-36,2%), y Cundinamarca (-19,8%), restaron en conjunto 9,9 puntos porcentuales a la variación total de -13,3%. En contraste, los despachos de cemento gris empacado presentaron una variación de 3,6%, explicada principalmente por el crecimiento registrado en el departamento de Antioquia (9,0%), sumando 1,6 puntos porcentuales a dicha variación (Anexo 6).

**Cuadro 4. Variación y contribución anual de los despachos de cemento gris por tipo de empaque según departamento de destino Julio (2020<sup>P</sup> / 2019)**

Departamentos	Granel		Empacado		Total	
	Variación anual (%)	Contribución (p.p.)	Variación anual (%)	Contribución (p.p.)	Variación anual (%)	Contribución (p.p.)
<b>Total Nacional</b>	<b>-13,3</b>	<b>-13,3</b>	<b>3,6</b>	<b>3,6</b>	<b>-1,8</b>	<b>-1,8</b>
Bogotá*	-36,2	-7,7	-6,7	-0,5	-23,9	-2,8
Cundinamarca	-19,8	-2,2	-13,5	-0,9	-16,3	-1,3
Bolívar	11,3	0,4	-19,9	-1,2	-13,2	-0,7
Atlántico	-26,4	-1,9	-0,5	0,0	-12,5	-0,6
Meta	-35,2	-1,4	11,7	0,3	-7,2	-0,2
Magdalena	-27,1	-0,4	0,5	0,0	-4,0	-0,1
Tolima	2,9	0,1	-4,3	-0,1	-2,4	-0,1
Cesar	-41,0	-0,6	6,3	0,2	-2,9	-0,1
Boyacá	9,9	0,2	-4,2	-0,1	-1,3	0,0
Santander	-12,3	-0,6	8,9	0,4	2,2	0,1
Nariño	4,7	0,1	8,3	0,2	7,4	0,2
Quindío	84,9	0,7	3,5	0,0	25,4	0,2
Caldas	10,1	0,4	10,8	0,3	10,5	0,3
Sucre	-6,1	0,0	37,9	0,5	29,0	0,3
Huila	1,8	0,0	19,1	0,5	16,7	0,4
Casanare	38,4	0,3	49,3	0,5	46,3	0,4
Valle del Cauca	1,6	0,1	5,1	0,6	4,4	0,4
Antioquia	-7,5	-1,5	9,0	1,6	3,1	0,6
Norte de Santander	56,6	0,7	16,4	0,6	22,4	0,6
Resto**	0,8	0,0	6,6	0,9	5,6	0,6

Fuente: DANE, ECG.

\* El área de Bogotá incluye los despachos de Bogotá D.C., Funza, Mosquera, Soacha y Chía.

\*\* En el grupo de "Resto" se encuentran agrupados los departamentos de: Amazonas, Caquetá, Cauca, Chocó, Córdoba, Guainía, Guaviare, La Guajira, Risaralda, San Andrés, Vaupés y Vichada.

<sup>P</sup> Cifra provisional

Nota: La diferencia en la suma de las variables, obedece al sistema de aproximación en el nivel de dígitos trabajados en la investigación.

### 2.2.2. Variación año corrido según departamento (enero - julio 2020<sup>P</sup> / enero - julio 2019)

La disminución en los despachos de cemento gris en el periodo enero - julio 2020 frente a enero - julio 2019, se explicó principalmente por el área de Bogotá (-33,6%) y los departamentos de Cundinamarca (-30,7%) y Antioquia (-12,3%), los cuales restaron en conjunto 8,6 puntos porcentuales a la variación total (-19,2%) (Anexo 7).

En el periodo enero - julio 2020, los despachos de cemento gris a granel con destino al área de Bogotá (-40,7%) y los departamentos de Cundinamarca (-35,7%) y Antioquia (-19,3%) restaron en conjunto 16,4 puntos porcentuales a la variación total de -26,0%. Por otra parte, la disminución de los despachos de cemento gris empacado de 16,0%, se explicó principalmente por la reducción en Valle del Cauca (-21,2%), Bolívar (-32,3%), el área de Bogotá (-24,1%) y Cundinamarca (-26,6%), los cuales restaron en conjunto 7,6 puntos porcentuales a la variación total (Anexo 6).

**Cuadro 5. Variación año corrido de los despachos de cemento gris por tipo de empaque según departamento de destino  
Enero – julio (2020<sup>P</sup>/ 2019)**

Departamentos	Granel		Empacado		Total	
	Variación año corrido (%)	Contribución (p.p.)	Variación año corrido (%)	Contribución (p.p.)	Variación año corrido (%)	Contribución (p.p.)
<b>Total Nacional</b>	<b>-26,0</b>	<b>-26,0</b>	<b>-16,0</b>	<b>-16,0</b>	<b>-19,2</b>	<b>-19,2</b>
Bogotá*	-40,7	-8,4	-24,1	-1,7	-33,6	-3,9
Cundinamarca	-35,7	-4,0	-26,6	-1,7	-30,7	-2,5
Antioquia	-19,3	-4,0	-8,3	-1,4	-12,3	-2,2
Valle del Cauca	-20,6	-1,2	-21,2	-2,2	-21,1	-1,9
Bolívar	-19,2	-0,8	-32,3	-2,0	-29,1	-1,6
Atlántico	-29,4	-2,2	-19,8	-0,9	-24,1	-1,3
Meta	-38,0	-1,5	-17,5	-0,6	-25,0	-0,9
Santander	-27,9	-1,2	-11,8	-0,6	-16,8	-0,8
Cesar	-47,6	-0,6	-20,6	-0,6	-25,1	-0,6
Magdalena	-27,4	-0,3	-19,2	-0,6	-20,4	-0,5
Boyacá	2,8	0,0	-17,5	-0,6	-13,7	-0,4
Tolima	-16,0	-0,4	-13,0	-0,4	-13,9	-0,4
Caldas	-15,6	-0,6	-10,8	-0,3	-12,8	-0,4
Huila	-22,2	-0,2	-13,8	-0,4	-14,8	-0,3
Quindío	-9,3	-0,1	-34,9	-0,4	-27,0	-0,3
Nariño	18,5	0,3	-19,6	-0,5	-12,1	-0,3
Norte de Santander	28,7	0,3	-8,3	-0,3	-3,4	-0,1
Casanare	5,7	0,0	15,5	0,2	13,6	0,1
Sucre	1,8	0,0	16,0	0,2	13,6	0,2
Resto**	-20,5	-1,1	-10,4	-1,3	-12,1	-1,3

Fuente: DANE, ECG.

\* El área de Bogotá incluye los despachos de Bogotá D.C., Funza, Mosquera, Soacha y Chía.

\*\* En el grupo de "Resto" se encuentran agrupados los departamentos de: Amazonas, Caquetá, Cauca, Chocó, Córdoba, Guainía, Guaviare, La Guajira, Risaralda, San Andrés, Vaupés y Vichada.

<sup>P</sup> Cifra provisional

Nota: La diferencia en la suma de las variables, obedece al sistema de aproximación en el nivel de dígitos trabajados en la investigación.

### 2.2.3. Variación doce meses según departamento (agosto 2019 – julio 2020<sup>P</sup> / agosto 2018 – julio 2019)

El comportamiento en los despachos de cemento gris en los últimos doce meses se explicó primordialmente por la disminución en los despachos con destino al área de Bogotá (-20,6%), Cundinamarca (-16,0%), Valle del Cauca (-11,4%) y Atlántico (-17,7%), los cuales restaron en conjunto 5,7 puntos porcentuales a la variación doce meses (-9,1%).

La disminución de 13,5% en el periodo agosto 2019 – julio 2020 con relación al periodo agosto 2018 – julio 2019 en los despachos de cemento gris a granel, obedeció principalmente a las variaciones en los despachos con destino al área de Bogotá (-25,8%), Cundinamarca (-20,8%) y Antioquia (-10,8%), los cuales restaron en conjunto 10,0 puntos porcentuales.

Por otra parte, el cemento gris empacado presentó una variación de -7,1%, explicado principalmente por la reducción registrada en los departamentos de Bolívar (-21,8%), Valle del Cauca (-11,6%) y el área de Bogotá (-13,8%), los cuales restaron en conjunto 3,5 puntos porcentuales a la variación doce meses (Anexo 6).

**Cuadro 6. Variación y contribución doce meses de los despachos de cemento gris por tipo de empaque según departamento de destino**  
Agosto 2019 – julio 2020<sup>P</sup> / agosto 2018 – julio 2019

Departamentos	Granel		Empacado		Total	
	Variación doce meses (%)	Contribución (p.p.)	Variación doce meses (%)	Contribución (p.p.)	Variación doce meses (%)	Contribución (p.p.)
<b>Total Nacional</b>	<b>-13,5</b>	<b>-13,5</b>	<b>-7,1</b>	<b>-7,1</b>	<b>-9,1</b>	<b>-9,1</b>
Bogotá*	-25,8	-5,4	-13,8	-1,0	-20,6	-2,4
Cundinamarca	-20,8	-2,4	-12,0	-0,8	-16,0	-1,3
Valle del Cauca	-10,6	-0,6	-11,6	-1,2	-11,4	-1,0
Atlántico	-20,1	-1,5	-15,7	-0,7	-17,7	-1,0
Bolívar	-2,1	-0,1	-21,8	-1,3	-17,2	-0,9
Antioquia	-10,8	-2,2	0,2	0,0	-3,8	-0,7
Meta	-22,5	-0,9	-9,5	-0,3	-14,2	-0,5
Magdalena	-20,4	-0,3	-10,7	-0,4	-12,4	-0,3
Quindío	-23,0	-0,3	-27,5	-0,3	-26,0	-0,3
Cesar	-15,4	-0,2	-10,3	-0,3	-11,0	-0,3
Nariño	21,0	0,3	-16,1	-0,5	-9,4	-0,2
Santander	-7,9	-0,3	-1,7	-0,1	-3,6	-0,2
Huila	-10,4	-0,1	-4,3	-0,1	-5,1	-0,1
Tolima	-2,0	0,0	-1,7	0,0	-1,8	0,0
Caldas	-5,1	-0,2	1,9	0,0	-1,1	0,0
Boyacá	9,3	0,2	-3,6	-0,1	-1,1	0,0
Norte de Santander	43,2	0,5	-3,3	-0,1	2,5	0,1
Sucre	18,9	0,1	19,3	0,3	19,3	0,2
Casanare	71,4	0,3	19,4	0,2	28,0	0,2
Resto**	-7,7	-0,4	-3,0	-0,4	-3,8	-0,4

Fuente: DANE, ECG.

\* El área de Bogotá incluye los despachos de Bogotá D.C., Funza, Mosquera, Soacha y Chía.

\*\* En el grupo de "Resto" se encuentran agrupados los departamentos de: Amazonas, Caquetá, Cauca, Chocó, Córdoba, Guainía, Guaviare, La Guajira, Risaralda, San Andrés, Vaupés y Vichada.

<sup>P</sup> Cifra provisional

Nota: La diferencia en la suma de las variables, obedece al sistema de aproximación en el nivel de dígitos trabajados en la investigación.

## 4. INDICADOR DE COBERTURA

El porcentaje de cobertura, es un instrumento que permite hacer seguimiento al desarrollo de la recolección, con el propósito de garantizar el diligenciamiento del formato por cada una de las fuentes de cobertura de la operación estadística, empleando la siguiente fórmula:

$$IC = (A/B) * 100$$

Dónde: La variable A corresponde a la cantidad de fuentes que reportaron información en el mes de referencia y la variable B es el total de las cementeras que hacen parte de la operación estadística.

### **Indicador de cobertura mes de julio de 2020:**

$$IC = (12/12) * 100$$

$$IC = 100\%$$

La operación estadística para el mes de julio de 2020, tiene un porcentaje de cobertura de 100%.

## FICHA METODOLÓGICA

**Objetivo:** proporcionar información mensual sobre la evolución de la producción y los despachos de cemento gris en el territorio nacional.

**Alcance:** para las empresas cementeras ubicadas en el territorio nacional, se establece el volumen de producción total (tanto al mercado nacional como con destino al exterior) y los despachos de cemento gris distribuidos al interior del país. Se excluye de la investigación los volúmenes de cemento que ingresan al país (importados) y las exportaciones.

### Variables de estudio:

- 1. Producción:** cantidad (toneladas métricas) de cemento gris que la cementera fabrica en el periodo de análisis, con destino al mercado nacional y/o al exterior (exportaciones).
- 2. Despachos nacionales:** corresponde a la cantidad de cemento gris que es distribuido en el mercado nacional durante el periodo de análisis.

### Variable de clasificación:

**Tipo de empaque:** hace referencia al proceso de empaquetado y distribución del cemento utilizado por cada compañía cementera. La distribución se hace a granel o en sacos (empacado).

**Canal de distribución:** segmento del mercado al que es despachado el cemento durante el período. Los canales de distribución se clasifican en seis grupos: Concreteras, Comercialización, Constructores y contratistas, Fibrocemento, Prefabricados y "Otros".

**Departamentos:** es una entidad territorial (Constitución Política de Colombia, Artículo 286) que goza de autonomía para la administración de los asuntos seccionales y la planificación y promoción del desarrollo económico y social dentro de su territorio en los términos establecidos por la Constitución y las leyes. Los departamentos ejercen funciones administrativas, de coordinación, de complementariedad de la acción municipal, de intermediación entre la Nación y los municipios y de prestación de los servicios que determinen la Constitución y las leyes (Constitución Política de Colombia, Artículo 298). Para efectos de la investigación, el departamento corresponde al destino de los despachos de

cemento gris durante el período en estudio (el área de Bogotá, incluye los despachos con destino a: Bogotá D.C., Soacha, Funza, Chía y Mosquera).

**Tipo de investigación:** censo de las empresas productoras de cemento presentes en el país, mediante auto-diligenciamiento por parte de la fuente.

**Periodicidad:** mensual.

**Cobertura geográfica:** nacional.

**Variaciones analizadas:**

**Variación anual:** tiene como objetivo conocer el cambio porcentual de la producción y/o despachos nacionales de cemento gris (toneladas métricas) del mes de referencia i del año t (i,t) frente al mismo mes del año anterior (i,t-1).

$$r_{i;t,t-1} = \left( \frac{X_{i,t}}{X_{i,t-1}} - 1 \right) * 100$$

**Variación año corrido:** tiene como objetivo conocer el cambio porcentual de la producción y/o despachos nacionales de cemento gris (toneladas métricas) en lo corrido del año respecto al mismo período del año anterior. Este corresponde a la variación porcentual calculada entre lo transcurrido del año hasta el mes de referencia i del año t (i, t) y el mismo período del año anterior (i, t-1).

$$r_{i;t,t-1} = \left( \frac{X_{i,t}}{X_{i,t-1}} - 1 \right) * 100$$

**Variación acumulada doce meses:** tiene como objetivo conocer el cambio porcentual de la producción y/o despachos nacionales de cemento gris (toneladas métricas) en los últimos doce meses hasta el mes de referencia, respecto al año precedente. Este corresponde a la variación porcentual calculada entre el acumulado de los últimos doce meses hasta el mes de referencia (i, t) y el acumulado de igual período del año inmediatamente anterior (i, t-1).

$$r_{i;t,t-1} = \left( \frac{X_{i,t}}{X_{i,t-1}} - 1 \right) * 100$$

Donde;

$X_{i,t}$ = toneladas métricas de cemento gris producidas o despachadas, en el período de referencia (i,t).

$X_{i,t-1}$ = toneladas métricas de cemento gris producidas o despachadas, en el período inmediatamente anterior al mes de referencia (i-1,t).

## GLOSARIO<sup>1</sup>

**Canal de distribución:** Segmento del mercado al que es despachado el cemento durante el período. Los canales de distribución se clasifican en seis grupos: Concreteras, comercialización, constructores y contratistas, fibrocemento, prefabricados y "otros". Concepto propio de la operación estadística. (Departamento Administrativo Nacional de estadísticas–DANE).(s.f.)

**Canal de distribución "Comercialización":** Hace referencia a los despachos nacionales de cemento realizados a almacenes especializados del sector de la construcción, mayoristas y ferreterías. Concepto propio de la operación estadística. (Departamento Administrativo Nacional de estadísticas – DANE). (s.f.)

**Canal de distribución "Concreteras":** Se refiere a los despachos nacionales efectuados a compañías y/o personas naturales que producen concreto (mezcla de cemento, arena, grava, agua y aditivos) para su distribución. Concepto propio de la operación estadística. (Departamento Administrativo Nacional de estadísticas – DANE). (s.f.)

**Canal de distribución "Constructores y contratistas":** Corresponde a ventas directas a empresas y/o personas naturales que se dediquen a la actividad de la construcción, ya sea de obras civiles, edificaciones o vivienda a nivel nacional (incluye las compañías o personas naturales que sean contratadas para ejecutar una obra). Concepto propio de la operación estadística. (Departamento Administrativo Nacional de estadísticas – DANE). (s.f.)

**Canal de distribución "Fibrocemento":** Incluye los despachos nacionales realizados por el establecimiento productor de cemento a aquellas compañías dedicadas a la elaboración de productos como tejas, tanques, láminas, moldeados, tubos, etc. Concepto propio de la operación estadística. (Departamento Administrativo Nacional de estadísticas – DANE). (s.f.)

**Canal de distribución "Prefabricados":** Este canal de distribución incluye los despachos nacionales realizados por el establecimiento productor a compañías dedicadas a la elaboración de productos prefabricados para el sector de la construcción como bloques, postes, adoquines, etc. Concepto propio de la operación estadística. (Departamento Administrativo Nacional de estadísticas – DANE). (s.f.)

---

<sup>1</sup> Fuente: Instituto Colombiano de Productores de Cemento. (2010). Glosario. Bogotá.



**Canal de distribución "Otros":** Este canal incluye los despachos nacionales efectuados por el establecimiento productor a empleados, donaciones, consumo interno y gobierno. Concepto propio de la operación estadística. (Departamento Administrativo Nacional de estadísticas – DANE). (s.f.)

**Cemento:** Mezcla de arcilla molida y otros materiales calcificados en polvo, que al someterse a altas temperaturas forman un polvo fino con propiedades adherentes. Concepto propio de la operación estadística. (Departamento Administrativo Nacional de estadísticas – DANE). (s.f.)

**Cemento a granel:** Cemento distribuido mediante camiones cisterna y almacenado en silos. Concepto propio de la operación estadística. (Departamento Administrativo Nacional de estadísticas – DANE). (s.f.)

**Cemento gris:** También conocido como cemento Portland tipo 1, es usado principalmente en obras y estructuras. Concepto propio de la operación estadística. (Departamento Administrativo Nacional de estadísticas – DANE). (s.f.)

**Cemento empacado:** Cemento distribuido en sacos de papel, los cuales, generalmente, están compuestos por dos o tres capas, dependiendo de las condiciones de transporte a las cuales será sometido. Concepto propio de la operación estadística. (Departamento Administrativo Nacional de estadísticas – DANE). (s.f.)

**Departamento:** Entidad territorial que goza de autonomía para la administración de los asuntos seccionales y la planificación y promoción del desarrollo económico y social dentro de su territorio en los términos establecidos por la Constitución y las leyes. Los departamentos ejercen funciones: administrativas, de coordinación, de complementariedad de la acción municipal, de intermediación entre la Nación y los municipios y de prestación de los servicios que determinen la Constitución y las leyes.

(Departamento Administrativo Nacional de Estadísticas– DANE). (s. f.). Conceptos armonizados de Colombia. Recuperado de <https://www.dane.gov.co/index.php/sistema-estadistico-nacional-sen/normas-y-estandares/estandarizacion-y-armonizacion-de-conceptos>

**Despachos nacionales:** Corresponde a la cantidad de cemento gris que es distribuida en el mercado nacional durante el período de análisis. Concepto propio de la operación estadística. (Departamento Administrativo Nacional de estadísticas – DANE). (s.f.)

**Producción:** La cantidad (toneladas métricas) de cemento gris que la cementera fabrica en el periodo de análisis, con destino al mercado nacional y/o al exterior (exportaciones). Concepto

propio de la operación estadística. (Departamento Administrativo Nacional de estadísticas – DANE). (s.f.)

**Tipo de empaque:** Hace referencia al proceso de empaquetado y distribución del cemento utilizado por cada compañía cementera. La distribución se hace a granel o en sacos (empacado). Concepto propio de la operación estadística. (Departamento Administrativo Nacional de estadísticas – DANE). (s.f.)



@DANE\_Colombia



/DANEColombia



/DANEColombia



DANEColombia

Si requiere información adicional, contáctenos a través del correo  
**[contacto@dane.gov.co](mailto:contacto@dane.gov.co)**

Departamento Administrativo Nacional de Estadística –DANE  
Bogotá, Colombia

**[www.dane.gov.co](http://www.dane.gov.co)**