

# Estadísticas de Cemento Gris (ECG)

Marzo 2021<sup>P</sup>

**Gráfico 1. Producción y despachos de cemento gris (miles de toneladas)**  
**Total nacional**  
**Marzo (2019 – 2021<sup>P</sup>)**



Fuente: DANE, ECG.

<sup>P</sup> Cifra provisional

- Introducción
- Resultados generales de la producción y los despachos nacionales de cemento gris

- Despachos nacionales de cemento gris
- Medidas de calidad
- Ficha metodológica
- Glosario

## INTRODUCCIÓN

El Departamento Administrativo Nacional de Estadística–DANE, en cumplimiento de su misión institucional define y produce información estadística estratégica para los niveles nacional, sectorial y territorial, con el propósito de apoyar la planeación y la toma de decisiones por parte de las entidades, entre las cuales se encuentran las Estadísticas de Cemento Gris, que tienen como objetivo proporcionar información mensual sobre la evolución de la producción y despachos nacionales de cemento gris, incluyendo la totalidad de las empresas cementeras del país.

En 1973 se creó el Instituto Colombiano de Productores de Cemento (ICPC), una entidad gremial sin ánimo de lucro que pretendía, mediante asistencia técnica y estrategias promocionales, fomentar la industria del cemento. Con ayuda de algunas de las compañías cementeras presentes en el país, el ICPC suministraba información estadística mensual sobre producción y despachos de cemento gris, teniendo en cuenta variables como: tipo de empaque, despachos por zonas y departamentos, segmentos de consumo y desempeño de las exportaciones e importaciones de cemento en Colombia.

En 2009, el ICPC finalizó operaciones con una publicación basada en los datos suministrados por tres de las compañías cementeras del país. A partir de esta fecha, el Departamento Administrativo Nacional de Estadística –DANE, asumió la producción de las estadísticas de cemento gris, realizando un censo a las empresas cementeras del país.

La información de despachos se desagrega por tipo de empaque y canales de distribución. Además, se publica por departamento de destino de los despachos y el área de Bogotá, que incluye los despachos a Bogotá D.C., Soacha, Funza, Chía y Mosquera. En el grupo “Resto” se agrega los departamentos de Amazonas, Caquetá, Cauca, Chocó, Córdoba, Guainía, Guaviare, La Guajira, Risaralda, San Andrés, Vaupés y Vichada.

Según la metodología, los resultados de la investigación se pueden ajustar en el tiempo por lo que dependiendo de su estado se pueden categorizar como provisional (información que se puede modificar) o definitiva (resultados inmodificables), para las Estadísticas de Cemento Gris el estado de provisional tiene un plazo de dos años, posterior a este tiempo la información pasa a ser definitiva.

Luego de realizar un proceso de revisión técnica, fue necesario realizar la agrupación de los canales de distribución fibrocemento y prefabricados al canal de otros, presentados a nivel nacional, con el fin de garantizar la reserva estadística de la información suministrada por las fuentes.

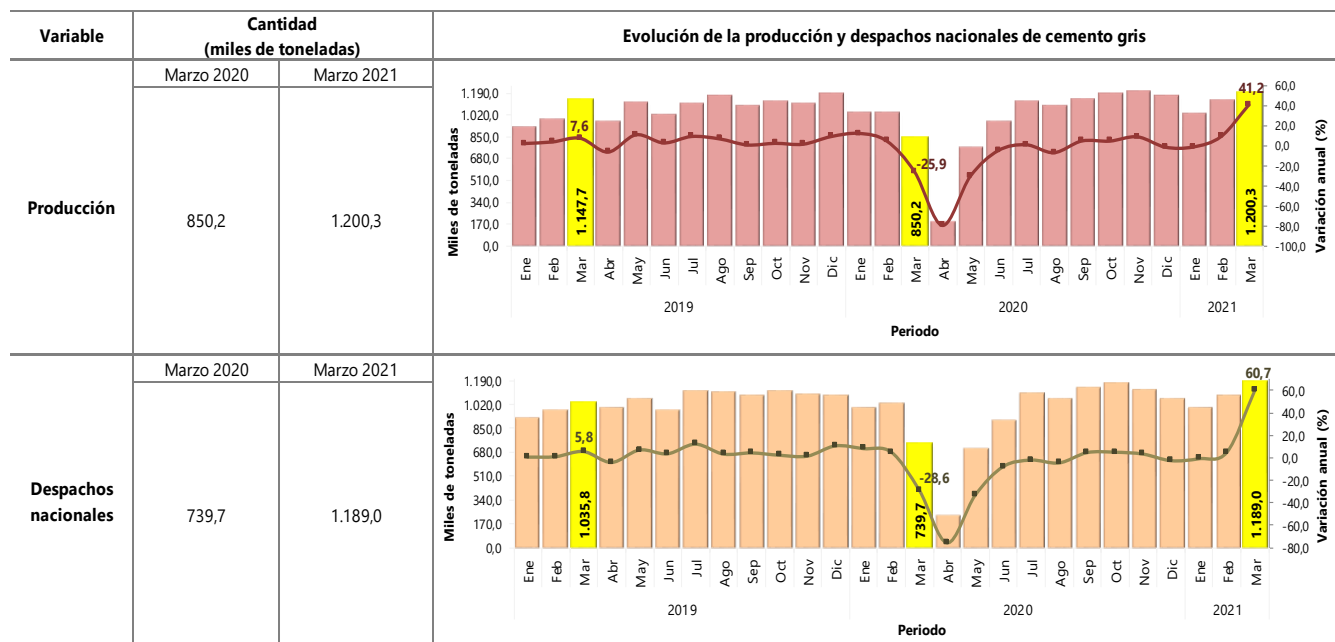
---

## 1. RESULTADOS GENERALES DE LA PRODUCCIÓN Y LOS DESPACHOS NACIONALES DE CEMENTO GRIS

### 1.1. Resultados anuales

En marzo de 2021, la producción de cemento gris a nivel nacional fue de 1.200,3 miles de toneladas, lo que representó un crecimiento del 41,2% con relación al mismo mes de 2020. En el mes de análisis se despacharon al mercado nacional 1.189,0 miles de toneladas de cemento gris, lo que significó un aumento de 60,7% frente a marzo de 2020 (Anexo 1).

**Tabla 1. Producción y despachos de cemento gris (miles de toneladas y variación anual)**  
**Total nacional**  
**Enero (2019) - marzo (2021<sup>P</sup>)**



Fuente: DANE, ECG.

<sup>P</sup> Cifra provisional

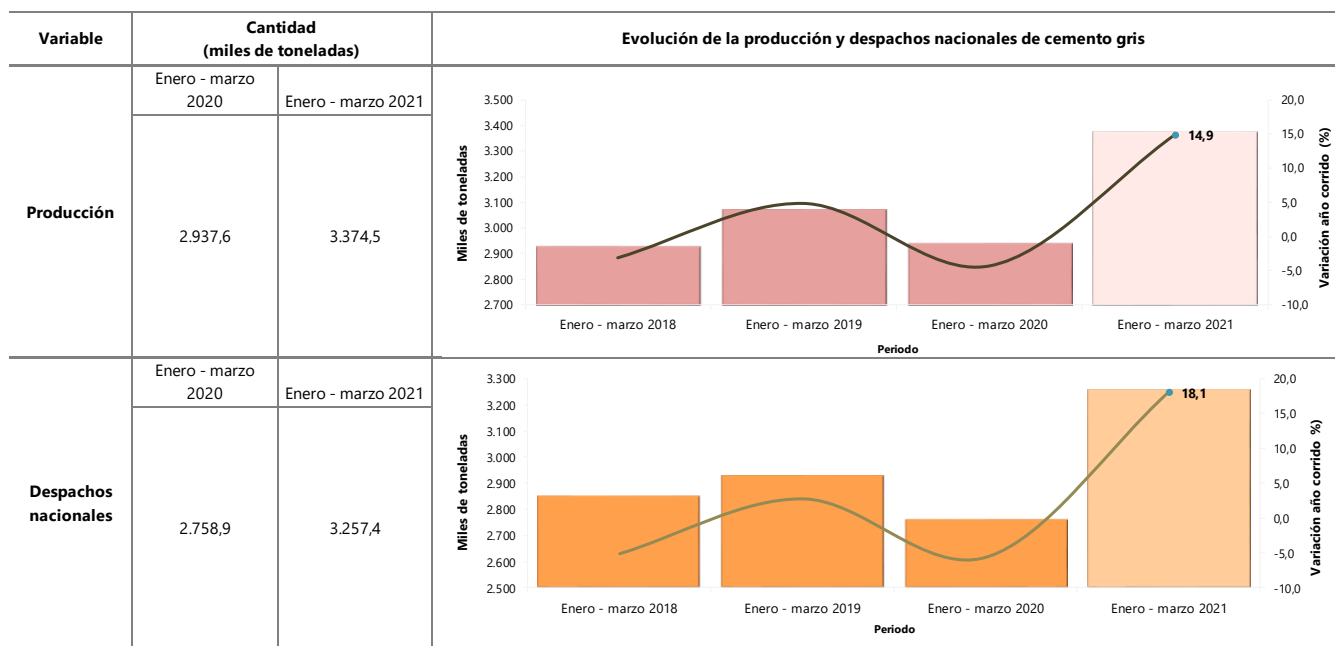
Nota: La diferencia entre la producción y los despachos corresponde a exportaciones y en menor magnitud, a existencias.

La diferencia en la suma de las variables, obedece al sistema de aproximación en el nivel de dígitos trabajados en la investigación.

## 1.2 Resultados año corrido

En el período enero - marzo 2021 la producción de cemento gris alcanzó los 3.374,5 miles de toneladas, presentando un incremento de 14,9% con relación al mismo periodo del año anterior. Los despachos al mercado nacional acumularon 3.257,4 miles de toneladas dando como resultado una variación positiva de 18,1% con respecto al periodo enero - marzo 2020 (Anexo 1).

**Tabla 2. Producción y despachos de cemento gris (miles de toneladas y variación año corrido)**  
**Total nacional**  
**Enero - marzo (2018 - 2021<sup>P</sup>)**



Fuente: DANE, ECG.

<sup>P</sup> Cifra provisional

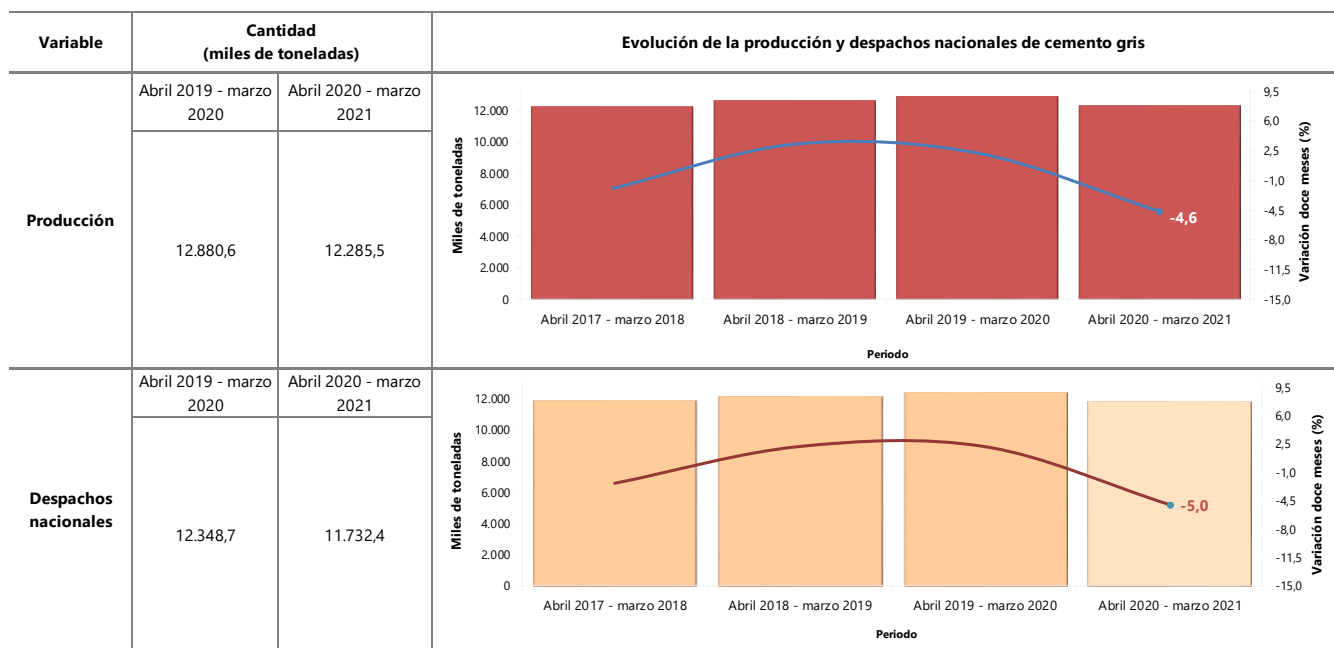
Nota: La diferencia entre la producción y los despachos corresponde a exportaciones y en menor magnitud, a existencias.

La diferencia en la suma de las variables, obedece al sistema de aproximación en el nivel de dígitos trabajados en la investigación.

### 1.3. Resultados doce meses

En el periodo abril 2020 - marzo 2021, la producción de cemento gris totalizó 12.285,5 miles de toneladas, registrando una disminución de 4,6% con relación al mismo periodo del año anterior. Por otra parte, los despachos de cemento gris al mercado nacional alcanzaron los 11.732,4 miles de toneladas, presentando una variación de -5,0% en comparación a lo registrado en el periodo abril 2019 - marzo 2020 (Anexo 1).

**Tabla 3. Producción y despachos de cemento gris (miles de toneladas y variación doce meses)  
Total nacional  
Abril - marzo (2017- 2021<sup>P</sup>)**



Fuente: DANE, ECG.

<sup>P</sup> Cifra provisional

Nota: La diferencia entre la producción y los despachos corresponde a exportaciones y en menor magnitud, a existencias.

La diferencia en la suma de las variables, obedece al sistema de aproximación en el nivel de dígitos trabajados en la investigación.

## 2. DESPACHOS NACIONALES DE CEMENTO GRIS

### 2.1. Según canal de distribución y tipo empaque

#### 2.1.1. Variación anual (marzo 2021<sup>P</sup> / marzo 2020)

##### Según canal de distribución

En marzo de 2021 comparado con el mismo mes de 2020, el resultado total de los despachos de cemento gris se explicó principalmente por los crecimientos presentados en los canales de Comercialización (76,0%) y Concreteras (47,0%) que sumaron 49,1 puntos porcentuales a la variación total de 60,7% (Anexo 2).

##### Por tipo de empaque según canal de distribución

En el tercer mes de 2021, el aumento de los despachos al canal Concreteras (47,0%) aportó 30,5 puntos porcentuales a la variación positiva del cemento gris a granel (48,5%). Así mismo, el aumento del cemento gris empacado obedeció primordialmente al canal de Comercialización (76,0%), el cual sumó 57,5 puntos porcentuales a la variación positiva de 66,7% (Anexo 3).

#### Cuadro 1. Variación y contribución anual de los despachos de cemento gris por tipo de empaque según canal de distribución

##### Total nacional

##### Marzo (2021<sup>P</sup> / 2020)

Canal de distribución	Granel		Empacado		Total	
	Variación anual (%)	Contribución (p.p.)	Variación anual (%)	Contribución (p.p.)	Variación anual (%)	Contribución (p.p.)
<b>Total</b>	<b>48,5</b>	<b>48,5</b>	<b>66,7</b>	<b>66,7</b>	<b>60,7</b>	<b>60,7</b>
Comercialización	63,6	0,3	76,0	57,5	76,0	38,8
Concreteras	47,0	30,5	49,6	0,5	47,0	10,3
Constructores y contratistas	47,8	11,6	34,5	6,7	39,6	8,3
Otros*	59,4	6,2	49,0	2,0	54,8	3,4

Fuente: DANE, ECG.

\* El canal de distribución "Otros" incluye despachos a gobierno, donaciones, consumo interno de la empresa, ventas a empleados, prefabricados y fibrocemento.

<sup>P</sup> Cifra provisional

Nota: La diferencia en la suma de las variables, obedece al sistema de aproximación en el nivel de dígitos trabajados en la investigación.

## 2.1.2. Variación año corrido (enero – marzo 2021<sup>P</sup> / enero - marzo 2020)

### Según canal de distribución

En el periodo enero - marzo 2021 frente al mismo periodo de 2020, la variación positiva de 18,1% en el total de los despachos de cemento gris, se explicó principalmente por el crecimiento en el canal de Comercialización (26,2%), que aportó 13,9 puntos porcentuales a la variación año corrido (Anexo 2).

### Por tipo de empaque según canal de distribución

Al comparar los despachos de enero - marzo 2021 frente al mismo periodo de 2020, el incremento en el canal de Constructores y Contratistas (27,4%) aportó 5,9 puntos porcentuales a la variación del cemento gris a granel (9,4%). Por su parte, el crecimiento en los despachos de cemento gris empacado obedeció principalmente al canal de distribución de Comercialización (26,4%), el cual sumó 20,4 puntos porcentuales a la variación de 22,1% (Anexo 3).

### Cuadro 2. Variación y contribución año corrido de los despachos de cemento gris por tipo de empaque según canal de distribución

#### Total nacional

#### Enero – marzo (2021<sup>P</sup> / 2020)

Canal de distribución	Granel		Empacado		Total	
	Variación año corrido (%)	Contribución (p.p.)	Variación año corrido (%)	Contribución (p.p.)	Variación año corrido (%)	Contribución (p.p.)
<b>Total</b>	<b>9,4</b>	<b>9,4</b>	<b>22,1</b>	<b>22,1</b>	<b>18,1</b>	<b>18,1</b>
Comercialización	-10,9	-0,1	26,4	20,4	26,2	13,9
Constructores y contratistas	27,4	5,9	5,1	0,9	13,0	2,5
Concreteteras	5,3	3,5	-10,4	-0,1	4,8	1,0
Otros*	0,5	0,1	25,3	0,9	10,4	0,7

Fuente: DANE, ECG.

\* El canal de distribución "Otros" incluye despachos a gobierno, donaciones, consumo interno de la empresa, ventas a empleados, prefabricados y fibrocemento.

<sup>P</sup> Cifra provisional

Nota: La diferencia en la suma de las variables, obedece al sistema de aproximación en el nivel de dígitos trabajados en la investigación.

### 2.1.3. Variación doce meses

#### Según canal de distribución

En el periodo abril 2020 – marzo 2021, la disminución en el total de los despachos de cemento gris se explicó principalmente por la disminución en los canales Concreteras (-20,3%) y Constructores y contratistas (-7,1%), los cuales restaron en conjunto 5,9 puntos porcentuales a la variación total de -5,0% (Anexo 2).

#### Por tipo de empaque según canal de distribución

En el periodo abril 2020 – marzo 2021, la disminución en el canal Concreteras (-20,4%) restó 14,0 puntos porcentuales a la variación del cemento gris despachado a granel (-13,5%). Por su parte, la variación de -1,0% en los despachos de cemento gris empacado obedeció principalmente al canal de Constructores y Contratistas (-16,3%) que restó 3,0 puntos porcentuales a dicha variación (Anexo 3).

#### Cuadro 3. Variación y contribución doce meses de los despachos de cemento gris por tipo de empaque según canal de distribución

##### Total nacional

Abril 2020 - marzo 2021<sup>P</sup> / abril 2019 - marzo 2020

Canal de distribución	Granel		Empacado		Total	
	Variación doce meses (%)	Contribución (p.p.)	Variación doce meses (%)	Contribución (p.p.)	Variación doce meses (%)	Contribución (p.p.)
<b>Total</b>	<b>-13,5</b>	<b>-13,5</b>	<b>-1,0</b>	<b>-1,0</b>	<b>-5,0</b>	<b>-5,0</b>
Concreteras	-20,4	-14,0	-15,7	-0,1	-20,3	-4,6
Constructores y contratistas	12,1	2,3	-16,3	-3,0	-7,1	-1,3
Comercialización	-43,0	-0,2	2,0	1,5	1,8	1,0
Otros*	-13,6	-1,6	20,5	0,6	-1,7	-0,1

Fuente: DANE, ECG.

\* El canal de distribución "Otros" incluye despachos a gobierno, donaciones, consumo interno de la empresa, ventas a empleados, prefabricados y fibrocemento.

<sup>P</sup> Cifra provisional

Nota: La diferencia en la suma de las variables, obedece al sistema de aproximación en el nivel de dígitos trabajados en la investigación.



## 2.2. Según departamento de destino de los despachos

### 2.2.1. Variación anual según departamento (marzo 2021<sup>P</sup> / marzo 2020)

En marzo de 2021 frente al mismo mes de 2020, el crecimiento en los despachos con destino a los departamentos de Antioquia (53,1%), Bogotá D.C. (64,1%), Valle del Cauca (75,7%) y Cundinamarca (64,9%), sumaron conjuntamente 26,6 puntos porcentuales a la variación total de 60,7%.

En el tercer mes de 2021, los despachos de cemento gris a granel en el área de Bogotá D.C. (60,1%) sumó 9,8 puntos porcentuales a la variación total del 48,5%. Por otro lado, los despachos de cemento gris empacado presentaron una variación de 66,7%, explicada principalmente por el crecimiento registrado en el departamento de Antioquia (74,6%), sumando 13,0 puntos porcentuales a dicha variación (Anexo 6).

**Cuadro 4. Variación y contribución anual de los despachos de cemento gris por tipo de empaque según departamento de destino  
Marzo (2021<sup>P</sup> / 2020)**

Departamentos	Granel		Empacado		Total	
	Variación anual (%)	Contribución (p.p.)	Variación anual (%)	Contribución (p.p.)	Variación anual (%)	Contribución (p.p.)
<b>Total Nacional</b>	<b>48,5</b>	<b>48,5</b>	<b>66,7</b>	<b>66,7</b>	<b>60,7</b>	<b>60,7</b>
Antioquia	20,0	4,7	74,6	13,0	53,1	10,3
Bogotá*	60,1	9,8	69,0	4,4	64,1	6,2
Valle del Cauca	58,4	3,5	82,1	6,4	75,7	5,5
Cundinamarca	62,8	6,4	66,6	3,9	64,9	4,7
Santander	73,8	3,1	70,6	3,7	71,5	3,5
Atlántico	72,7	5,8	39,1	1,9	54,1	3,2
Norte de Santander	147,1	2,4	91,3	3,3	101,3	3,0
Meta	49,9	1,6	80,8	2,7	70,8	2,3
Caldas	106,0	3,4	73,1	1,6	86,9	2,2
Bolívar	25,9	1,2	44,9	2,5	39,5	2,1
Huila	128,6	1,1	88,0	2,4	93,5	2,0
Magdalena	100,9	1,4	47,0	1,7	55,2	1,6
Boyacá	6,1	0,2	64,3	2,3	49,3	1,6
Tolima	-13,1	-0,4	97,8	2,4	58,6	1,5
Nariño	18,9	0,4	68,5	1,8	55,5	1,3
Cesar	60,4	0,7	45,3	1,5	47,5	1,2
Casanare	75,6	0,7	41,3	0,8	48,0	0,8
Sucre	-14,4	-0,1	43,6	1,2	35,1	0,7
Quindío	93,6	0,8	61,9	0,5	72,7	0,6
Resto**	31,8	1,9	62,3	8,9	57,2	6,6

Fuente: DANE, ECG.

\* El área de Bogotá incluye los despachos de Bogotá D.C., Funza, Mosquera, Soacha y Chía.

\*\* En el grupo de "Resto" se encuentran agrupados los departamentos de: Amazonas, Caquetá, Cauca, Chocó, Córdoba, Guainía, Guaviare, La Guajira, Risaralda, San Andrés, Vaupés y Vichada.

<sup>P</sup> Cifra provisional

Nota: La diferencia en la suma de las variables, obedece al sistema de aproximación en el nivel de dígitos trabajados en la investigación.

### **2.2.2. Variación año corrido según departamento (enero - marzo 2021<sup>P</sup> / enero - marzo 2020)**

El crecimiento en los despachos de cemento gris en el periodo enero - marzo 2021 frente a enero - marzo 2020, se explicó principalmente por los departamentos de Antioquia (14,0%), Valle del Cauca (17,8%), Santander (29,6%) y Norte de Santander (46,1%), los cuales sumaron en conjunto 6,9 puntos porcentuales a la variación total (18,1%) (Anexo 7).

En el periodo enero - marzo 2021, los despachos de cemento gris a granel con destino a los departamentos de Atlántico (32,5%) y Caldas (38,8%) sumaron en conjunto 3,9 puntos porcentuales a la variación total de 9,4%. Por otra parte, el incremento de los despachos de cemento gris empacado de 22,1%, se explicó principalmente por el incremento en Antioquia (24,3%), y algunos departamentos que conforman el grupo del Resto\*\* (24,2%), los cuales sumaron en conjunto 7,7 puntos porcentuales a la variación total (Anexo 6).

**Cuadro 5. Variación año corrido de los despachos de cemento gris por tipo de empaque según departamento de destino  
Enero – marzo (2021<sup>P</sup>/ 2020)**

Departamentos	Granel		Empacado		Total	
	Variación año corrido (%)	Contribución (p.p.)	Variación año corrido (%)	Contribución (p.p.)	Variación año corrido (%)	Contribución (p.p.)
<b>Total Nacional</b>	<b>9,4</b>	<b>9,4</b>	<b>22,1</b>	<b>22,1</b>	<b>18,1</b>	<b>18,1</b>
Antioquia	-4,5	-1,0	24,3	4,4	14,0	2,7
Valle del Cauca	22,9	1,3	16,3	1,5	17,8	1,5
Santander	26,6	1,2	30,8	1,5	29,6	1,4
Norte de Santander	83,9	1,3	38,2	1,3	46,1	1,3
Cundinamarca	11,3	1,2	18,3	1,1	15,2	1,2
Atlántico	32,5	2,4	12,9	0,5	21,8	1,1
Bogotá*	4,6	0,8	11,0	0,7	7,5	0,8
Caldas	38,8	1,5	15,9	0,4	25,6	0,8
Nariño	-11,3	-0,2	48,4	1,2	32,0	0,7
Huila	58,9	0,5	26,7	0,8	30,5	0,7
Magdalena	29,7	0,4	22,1	0,7	23,4	0,6
Bolívar	-4,1	-0,2	18,6	1,0	11,7	0,6
Cesar	54,3	0,5	17,0	0,5	21,6	0,5
Meta	-4,0	-0,1	21,7	0,7	13,3	0,5
Casanare	71,0	0,5	18,5	0,3	28,0	0,4
Boyacá	-20,0	-0,5	22,3	0,8	11,6	0,4
Tolima	-20,5	-0,5	26,3	0,7	12,5	0,3
Quindío	29,3	0,3	16,2	0,1	20,9	0,2
Sucre	-35,3	-0,4	20,1	0,5	10,3	0,2
Resto**	4,4	0,2	24,2	3,3	21,1	2,3

**Fuente:** DANE, ECG.

\* El área de Bogotá incluye los despachos de Bogotá D.C., Funza, Mosquera, Soacha y Chía.

\*\* En el grupo de "Resto" se encuentran agrupados los departamentos de: Amazonas, Caquetá, Cauca, Chocó, Córdoba, Guainía, Guaviare, La Guajira, Risaralda, San Andrés, Vaupés y Vichada.

<sup>P</sup> Cífra provisional

Nota: La diferencia en la suma de las variables, obedece al sistema de aproximación en el nivel de dígitos trabajados en la investigación.

### **2.2.3. Variación doce meses según departamento**

El comportamiento en los despachos de cemento gris para el periodo abril 2020 – marzo 2021 se explicó principalmente por la disminución en los despachos con destino al área de Bogotá\* (-18,8%), Cundinamarca (-15,7%) y Bolívar (-12,4%), los cuales restaron en conjunto 3,9 puntos porcentuales a la variación doce meses (-5,0%).

En el periodo abril 2020 – marzo 2021, la reducción de 13,5% en los despachos de cemento gris a granel, obedeció principalmente a las variaciones en los despachos con destino al área de Bogotá\* (-25,5%), Antioquia (-13,8%) y Cundinamarca (-19,7%) los cuales restaron en conjunto 9,9 puntos porcentuales.

Por otra parte, el cemento gris empacado presentó una variación de -1,0%, explicado principalmente por el decrecimiento presentado en los departamentos de Cundinamarca (-12,5%), el área de Bogotá\* (-10,2%) y Bolívar (-13,4%), los cuales restaron en conjunto 2,3 puntos porcentuales a la variación doce meses (Anexo 6).

**Cuadro 6. Variación y contribución doce meses de los despachos de cemento gris por tipo de empaque según departamento de destino**

**Abril 2020 – marzo 2021<sup>p</sup> / abril 2019 – marzo 2020**

Departamentos	Granel		Empacado		Total	
	Variación doce meses (%)	Contribución (p.p.)	Variación doce meses (%)	Contribución (p.p.)	Variación doce meses (%)	Contribución (p.p.)
<b>Total Nacional</b>	<b>-13,5</b>	<b>-13,5</b>	<b>-1,0</b>	<b>-1,0</b>	<b>-5,0</b>	<b>-5,0</b>
Bogotá*	-25,5	-4,9	-10,2	-0,7	-18,8	-2,1
Cundinamarca	-19,7	-2,2	-12,5	-0,8	-15,7	-1,2
Bolívar	-9,6	-0,4	-13,4	-0,7	-12,4	-0,6
Meta	-32,7	-1,2	-3,1	-0,1	-13,5	-0,4
Antioquia	-13,8	-2,8	5,0	0,9	-1,7	-0,3
Cesar	-20,5	-0,3	-8,9	-0,3	-10,8	-0,3
Atlántico	-5,0	-0,4	-5,3	-0,2	-5,2	-0,3
Valle del Cauca	1,0	0,1	-3,8	-0,4	-2,8	-0,2
Boyacá	-14,5	-0,3	-3,6	-0,1	-6,0	-0,2
Magdalena	-15,8	-0,2	-4,9	-0,2	-6,7	-0,2
Tolima	-19,7	-0,5	1,3	0,0	-4,7	-0,1
Santander	-14,9	-0,7	3,3	0,2	-2,3	-0,1
Quindío	31,5	0,3	-11,3	-0,1	1,6	0,0
Caldas	5,4	0,2	-1,2	0,0	1,6	0,0
Sucre	-31,7	-0,3	14,7	0,3	6,1	0,1
Huila	2,6	0,0	7,2	0,2	6,6	0,2
Casanare	9,8	0,1	16,4	0,2	14,8	0,2
Nariño	0,2	0,0	10,6	0,3	8,2	0,2
Norte de Santander	42,0	0,6	8,7	0,3	14,0	0,4
Resto**	-11,4	-0,7	2,0	0,3	-0,2	0,0

Fuente: DANE, ECG.

\* El área de Bogotá incluye los despachos de Bogotá D.C., Funza, Mosquera, Soacha y Chía.

\*\* En el grupo de "Resto" se encuentran agrupados los departamentos de: Amazonas, Caquetá, Cauca, Chocó, Córdoba, Guainía, Guaviare, La Guajira, Risaralda, San Andrés, Vaupés y Vichada.

<sup>p</sup> Cifra provisional

Nota: La diferencia en la suma de las variables, obedece al sistema de aproximación en el nivel de dígitos trabajados en la investigación.

## 4. MEDIDAS DE CALIDAD

### 4.1. Indicador de cobertura

El porcentaje de cobertura es un instrumento que permite hacer seguimiento al desarrollo de la recolección, con el propósito de garantizar el diligenciamiento del formato por cada una de las fuentes que se encuentran dentro de la operación estadística, empleando la siguiente fórmula:

$$IC = (A/B) * 100$$

Donde: La variable A corresponde a la cantidad de fuentes que reportaron información en el mes de referencia y la variable B es el total de las cementeras que hacen parte de la operación estadística.

#### **Indicador de cobertura mes de marzo de 2021:**

$$IC = (12/12) * 100$$

$$IC = 100\%$$

La operación estadística para el mes de marzo de 2021 tiene un porcentaje de cobertura de 100%.

### 4.2. Indicador de no respuesta

El porcentaje de no respuesta es un instrumento que permite hacer seguimiento al desarrollo de la recolección, con el propósito de indicar al usuario el porcentaje de fuentes que no respondieron al formato de recolección, empleando la siguiente fórmula:

$$INR = (A/B) * 100$$

Donde: La variable A corresponde a la cantidad de fuentes que no reportaron información en el mes de referencia y la variable B es el total de las cementeras que hacen parte de la operación estadística.

#### **Indicador de no respuesta mes de marzo de 2021:**

$$INR = (0/12) * 100$$

$$INR = 0\%$$

La operación estadística para el mes de marzo de 2021 tuvo un indicador de no respuesta de 0%.

---

## FICHA METODOLÓGICA

**Objetivo:** proporcionar información mensual sobre la evolución de la producción y los despachos de cemento gris en el territorio nacional.

**Alcance:** para las empresas cementeras ubicadas en el territorio nacional, se establece el volumen de producción total (tanto al mercado nacional como con destino al exterior) y los despachos de cemento gris distribuidos al interior del país. Se excluye de la investigación los volúmenes de cemento que ingresan al país (importados) y las exportaciones.

### Variables de estudio:

- 1. Producción:** cantidad (toneladas métricas) de cemento gris que la cementera fabrica en el periodo de análisis, con destino al mercado nacional y/o al exterior (exportaciones).
- 2. Despachos nacionales:** corresponde a la cantidad de cemento gris que es distribuido en el mercado nacional durante el periodo de análisis.

### Variable de clasificación:

**Tipo de empaque:** hace referencia al proceso de empaquetado y distribución del cemento utilizado por cada compañía cementera. La distribución se hace a granel o en sacos (empacado).

**Canal de distribución:** segmento del mercado al que es despachado el cemento durante el período. Los canales de distribución se clasifican en seis grupos: Concreteras, Comercialización, Constructores y Contratistas, Fibrocemento, Prefabricados y "Otros".

**Departamentos:** es una entidad territorial (Constitución Política de Colombia, Artículo 286) que goza de autonomía para la administración de los asuntos seccionales y la planificación y promoción del desarrollo económico y social dentro de su territorio en los términos establecidos por la Constitución y las leyes. Los departamentos ejercen funciones administrativas, de coordinación, de complementariedad de la acción municipal, de intermediación entre la Nación y los municipios y de prestación de los servicios que determinen la Constitución y las leyes (Constitución Política de Colombia, Artículo 298). Para efectos de la investigación, el departamento corresponde al destino de los despachos de

cemento gris durante el período en estudio (el área de Bogotá, incluye los despachos con destino a: Bogotá D.C., Soacha, Funza, Chía y Mosquera).

**Tipo de investigación:** censo de las empresas productoras de cemento presentes en el país, mediante auto-diligenciamiento por parte de la fuente.

**Periodicidad:** mensual.

**Cobertura geográfica:** nacional.

**Variaciones analizadas:**

**Variación anual:** tiene como objetivo conocer el cambio porcentual de la producción y/o despachos nacionales de cemento gris (toneladas métricas) del mes de referencia  $i$  del año  $t$  ( $i,t$ ) frente al mismo mes del año anterior ( $i,t-1$ ).

$$r_{i,t,t-1} = \left( \frac{X_{i,t}}{X_{i,t-1}} - 1 \right) * 100$$

**Variación año corrido:** tiene como objetivo conocer el cambio porcentual de la producción y/o despachos nacionales de cemento gris (toneladas métricas) en lo corrido del año respecto al mismo período del año anterior. Este corresponde a la variación porcentual calculada entre lo transcurrido del año hasta el mes de referencia  $i$  del año  $t$  ( $i, t$ ) y el mismo período del año anterior ( $i, t-1$ ).

$$r_{i,t,t-1} = \left( \frac{X_{i,t}}{X_{i,t-1}} - 1 \right) * 100$$

**Variación acumulada doce meses:** tiene como objetivo conocer el cambio porcentual de la producción y/o despachos nacionales de cemento gris (toneladas métricas) en los últimos doce meses hasta el mes de referencia, respecto al año precedente. Este corresponde a la variación porcentual calculada entre el acumulado de los últimos doce meses hasta el mes de referencia ( $i, t$ ) y el acumulado de igual período del año inmediatamente anterior ( $i, t-1$ ).

$$r_{i,t,t-1} = \left( \frac{X_{i,t}}{X_{i,t-1}} - 1 \right) * 100$$

Donde;



$X_{i,t}$ = toneladas métricas de cemento gris producidas o despachadas, en el período de referencia (i,t).

$X_{i,t-1}$ = toneladas métricas de cemento gris producidas o despachadas, en el período inmediatamente anterior al mes de referencia (i-1,t).

## GLOSARIO<sup>1</sup>

**Canal de distribución:** Segmento del mercado al que es despachado el cemento durante el período. Los canales de distribución se clasifican en seis grupos: Concreteras, comercialización, constructores y contratistas, fibrocemento, prefabricados y "otros". Concepto propio de la operación estadística. (Departamento Administrativo Nacional de estadísticas–DANE).(s.f.)

**Canal de distribución "Comercialización":** Hace referencia a los despachos nacionales de cemento realizados a almacenes especializados del sector de la construcción, mayoristas y ferreterías. Concepto propio de la operación estadística. (Departamento Administrativo Nacional de estadísticas – DANE). (s.f.)

**Canal de distribución "Concreteras":** Se refiere a los despachos nacionales efectuados a compañías y/o personas naturales que producen concreto (mezcla de cemento, arena, grava, agua y aditivos) para su distribución. Concepto propio de la operación estadística. (Departamento Administrativo Nacional de estadísticas – DANE). (s.f.)

**Canal de distribución "Constructores y contratistas":** Corresponde a ventas directas a empresas y/o personas naturales que se dediquen a la actividad de la construcción, ya sea de obras civiles, edificaciones o vivienda a nivel nacional (incluye las compañías o personas naturales que sean contratadas para ejecutar una obra). Concepto propio de la operación estadística. (Departamento Administrativo Nacional de estadísticas – DANE). (s.f.)

**Canal de distribución "Fibrocemento":** Incluye los despachos nacionales realizados por el establecimiento productor de cemento a aquellas compañías dedicadas a la elaboración de productos como tejas, tanques, láminas, moldeados, tubos, etc. Concepto propio de la operación estadística. (Departamento Administrativo Nacional de estadísticas – DANE). (s.f.)

**Canal de distribución "Prefabricados":** Este canal de distribución incluye los despachos nacionales realizados por el establecimiento productor a compañías dedicadas a la elaboración de productos prefabricados para el sector de la construcción como bloques, postes, adoquines, etc. Concepto propio de la operación estadística. (Departamento Administrativo Nacional de estadísticas – DANE). (s.f.)

---

<sup>1</sup> Fuente: Instituto Colombiano de Productores de Cemento. (2010). Glosario. Bogotá.

**Canal de distribución "Otros":** Este canal incluye los despachos nacionales efectuados por el establecimiento productor a empleados, donaciones, consumo interno y gobierno. Concepto propio de la operación estadística. (Departamento Administrativo Nacional de estadísticas – DANE). (s.f.)

**Cemento:** Mezcla de arcilla molida y otros materiales calcificados en polvo, que al someterse a altas temperaturas forman un polvo fino con propiedades adherentes. Concepto propio de la operación estadística. (Departamento Administrativo Nacional de estadísticas – DANE). (s.f.)

**Cemento a granel:** Cemento distribuido mediante camiones cisterna y almacenado en silos. Concepto propio de la operación estadística. (Departamento Administrativo Nacional de estadísticas – DANE). (s.f.)

**Cemento gris:** También conocido como cemento Portland tipo 1, es usado principalmente en obras y estructuras. Concepto propio de la operación estadística. (Departamento Administrativo Nacional de estadísticas – DANE). (s.f.)

**Cemento empacado:** Cemento distribuido en sacos de papel, los cuales, generalmente, están compuestos por dos o tres capas, dependiendo de las condiciones de transporte a las cuales será sometido. Concepto propio de la operación estadística. (Departamento Administrativo Nacional de estadísticas – DANE). (s.f.)

**Departamento:** Entidad territorial que goza de autonomía para la administración de los asuntos seccionales y la planificación y promoción del desarrollo económico y social dentro de su territorio en los términos establecidos por la Constitución y las leyes. Los departamentos ejercen funciones: administrativas, de coordinación, de complementariedad de la acción municipal, de intermediación entre la Nación y los municipios y de prestación de los servicios que determinen la Constitución y las leyes.

(Departamento Administrativo Nacional de Estadísticas– DANE). (s. f.). Conceptos armonizados de Colombia. Recuperado de <https://www.dane.gov.co/index.php/sistema-estadistico-nacional-sen/normas-y-estandares/estandarizacion-y-armonizacion-de-conceptos>

**Despachos nacionales:** Corresponde a la cantidad de cemento gris que es distribuida en el mercado nacional durante el período de análisis. Concepto propio de la operación estadística. (Departamento Administrativo Nacional de estadísticas – DANE). (s.f.)

**Producción:** La cantidad (toneladas métricas) de cemento gris que la cementera fabrica en el periodo de análisis, con destino al mercado nacional y/o al exterior (exportaciones). Concepto

---

propio de la operación estadística. (Departamento Administrativo Nacional de estadísticas – DANE). (s.f.)

**Tipo de empaque:** Hace referencia al proceso de empaquetado y distribución del cemento utilizado por cada compañía cementera. La distribución se hace a granel o en sacos (empacado). Concepto propio de la operación estadística. (Departamento Administrativo Nacional de estadísticas – DANE). (s.f.)



@DANE\_Colombia



/DANEColombia



/DANEColombia



DANEColombia

Si requiere información adicional, contáctenos a través del correo  
**[contacto@dane.gov.co](mailto:contacto@dane.gov.co)**

Departamento Administrativo Nacional de Estadística –DANE  
Bogotá, Colombia

**[www.dane.gov.co](http://www.dane.gov.co)**