

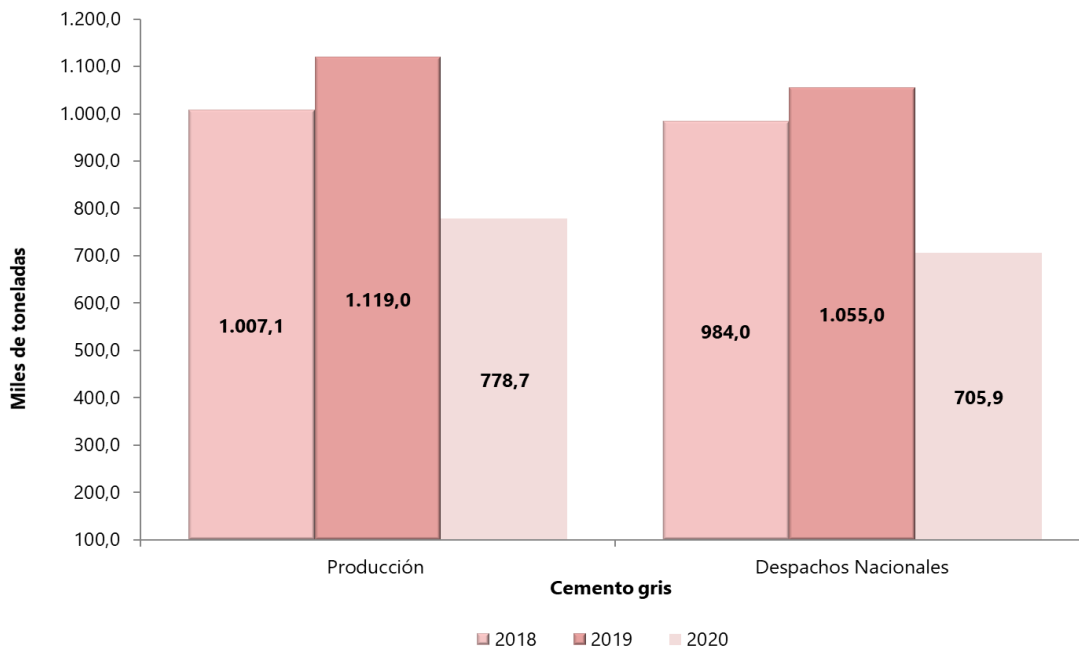
## Estadísticas de Cemento Gris (ECG)

Mayo 2020<sup>P</sup>

**Gráfico 1. Producción y despachos de cemento gris (miles de toneladas)**

**Total nacional**

**Mayo (2018 – 2020<sup>P</sup>)**



Fuente: DANE, ECG.

<sup>P</sup> Cifra provisional

- Introducción
- Resultados generales de la producción y los despachos nacionales de cemento gris

- Despachos nacionales de cemento gris
- Indicador de Cobertura
- Ficha metodológica
- Glosario

## INTRODUCCIÓN

El Departamento Administrativo Nacional de Estadística–DANE, en cumplimiento de su misión institucional define y produce información estadística estratégica para los niveles nacional, sectorial y territorial, con el propósito de apoyar la planeación y la toma de decisiones por parte de las entidades, entre las cuales se encuentran las Estadísticas de Cemento Gris, que tienen como objetivo proporcionar información mensual sobre la evolución de la producción y despachos nacionales de cemento gris, incluyendo la totalidad de las empresas cementeras del país.

En 1973 se creó el Instituto Colombiano de Productores de Cemento (ICPC), una entidad gremial sin ánimo de lucro que pretendía, mediante asistencia técnica y estrategias promocionales, fomentar la industria del cemento. Con ayuda de algunas de las compañías cementeras presentes en el país, el ICPC suministraba información estadística mensual sobre producción y despachos de cemento gris, teniendo en cuenta variables como: tipo de empaque, despachos por zonas y departamentos, segmentos de consumo y desempeño de las exportaciones e importaciones de cemento en Colombia.

En 2009, el ICPC finalizó operaciones con una publicación basada en los datos suministrados por tres de las compañías cementeras del país. A partir de esta fecha, el Departamento Administrativo Nacional de Estadística –DANE, asumió la producción de las estadísticas de cemento gris, realizando un censo a las empresas cementeras del país.

La información de despachos se desagrega por tipo de empaque y canales de distribución (concreteras, comercialización, constructores y contratistas, fibrocemento, prefabricados y "Otros"). Además, se publica por departamento de destino de los despachos y el área de Bogotá, que incluye los despachos a Bogotá D.C., Soacha, Funza, Chía y Mosquera. En el grupo "Resto" se agrega los departamentos de Amazonas, Caquetá, Cauca, Chocó, Córdoba, Guainía, Guaviare, La Guajira, Risaralda, San Andrés, Vaupés y Vichada.

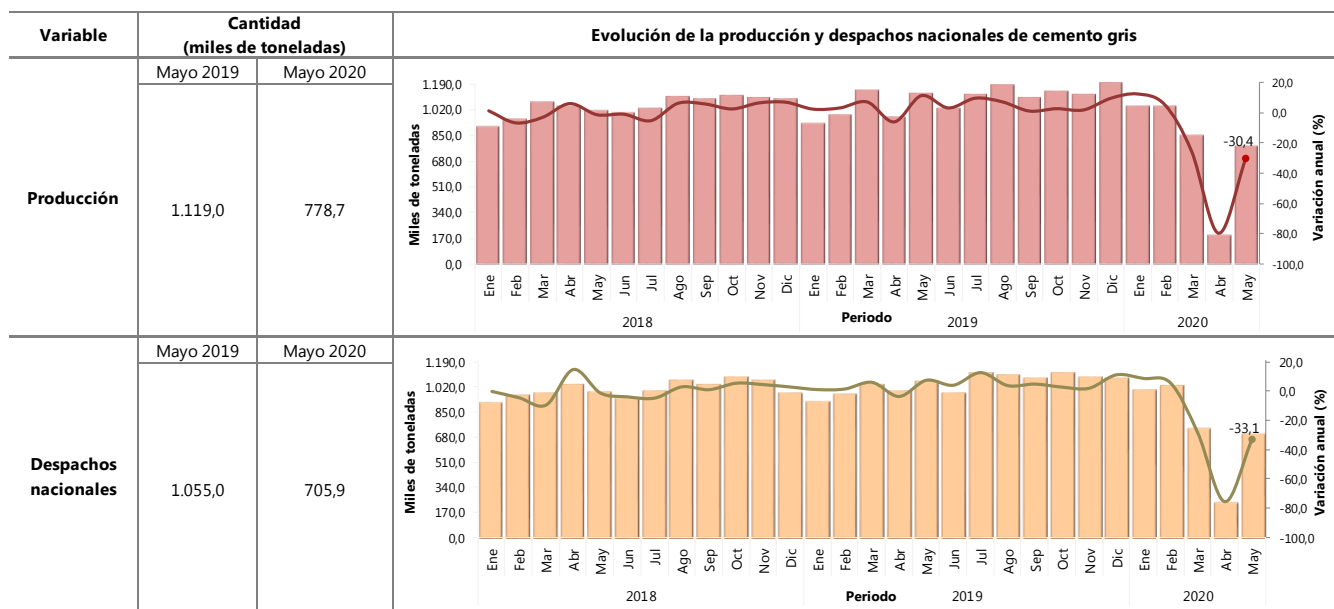
Según la metodología, los resultados de la investigación se pueden ajustar en el tiempo por lo que dependiendo de su estado se pueden categorizar como provisional (información que se puede modificar) o definitiva (resultados inmodificables), para las Estadísticas de Cemento Gris el estado de provisional tiene un plazo de dos años, posterior a este tiempo la información pasa a ser definitiva.

## 1. RESULTADOS GENERALES DE LA PRODUCCIÓN Y LOS DESPACHOS NACIONALES DE CEMENTO GRIS

### 1.1. Resultados anuales

En mayo de 2020, la producción de cemento gris a nivel nacional fue de 778,7 miles de toneladas, lo que representó una disminución del 30,4% con relación al mismo mes de 2019. En el quinto mes de 2020 se despacharon al mercado nacional 705,9 miles de toneladas de cemento gris, lo que significó una disminución del 33,1% frente a mayo de 2019 (Anexo 1).

**Tabla 1. Producción y despachos de cemento gris (miles de toneladas y variación anual)  
Total nacional  
Enero (2018) - mayo (2020<sup>P</sup>)**



Fuente: DANE, ECG.

<sup>P</sup> Cifra provisional

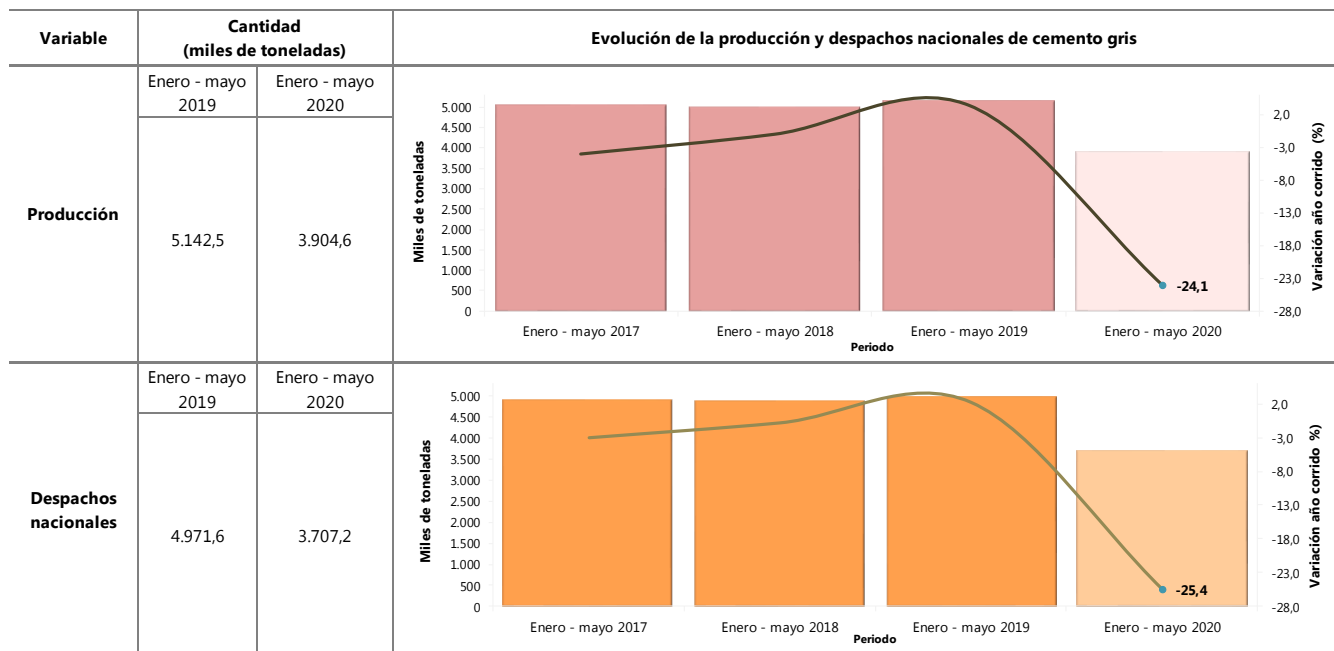
Nota: La diferencia entre la producción y los despachos corresponde a exportaciones y en menor magnitud, a existencias.

La diferencia en la suma de las variables, obedece al sistema de aproximación en el nivel de dígitos trabajados en la investigación.

## 1.2. Resultados año corrido

En el período enero - mayo 2020 la producción de cemento gris alcanzó las 3.904,6 miles de toneladas, generando una disminución de 24,1% con relación al mismo periodo del año anterior. Los despachos al mercado nacional acumularon 3.707,2 miles de toneladas dando como resultado una variación negativa de 25,4% con respecto al periodo enero-mayo 2019 (Anexo 1).

**Tabla 2. Producción y despachos de cemento gris (miles de toneladas - variación año corrido)**  
**Total nacional**  
**Enero - Mayo (2017/ 2020<sup>P</sup>)**



Fuente: DANE, ECG.

<sup>P</sup> Cifra provisional

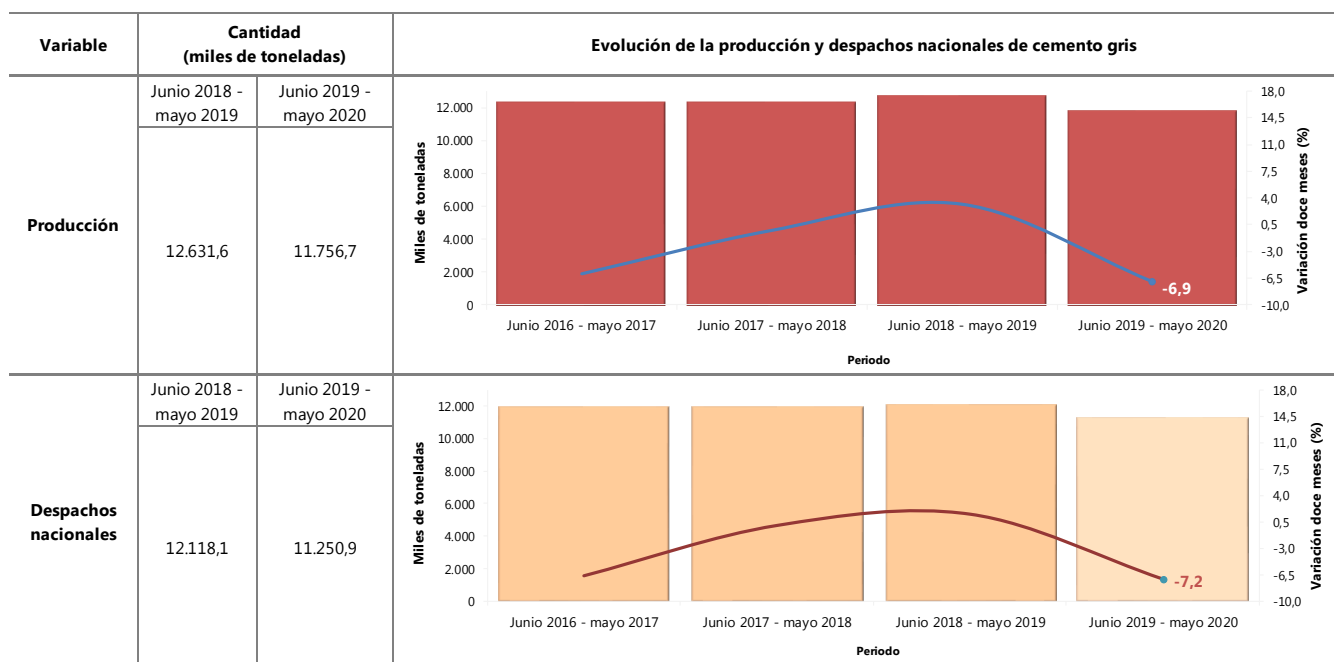
Nota: La diferencia entre la producción y los despachos corresponde a exportaciones y en menor magnitud, a existencias.

La diferencia en la suma de las variables, obedece al sistema de aproximación en el nivel de dígitos trabajados en la investigación.

### 1.3. Resultados doce meses

En el periodo junio 2019 – mayo 2020 (últimos doce meses), la producción de cemento gris totalizó 11.756,7 miles de toneladas, registrando una disminución de 6,9% con relación al periodo junio 2018 – mayo 2019. Por otra parte, los despachos de cemento gris al mercado nacional alcanzaron las 11.250,9 miles de toneladas, presentando una disminución de 7,2% en comparación a lo registrado en el periodo junio 2018 – mayo 2019 (Anexo 1).

**Tabla 3. Producción y despachos de cemento gris (miles de toneladas y variación doce meses)  
Total nacional  
2016 (junio) – 2020<sup>P</sup> (mayo)**



Fuente: DANE, ECG.

<sup>P</sup> Cifra provisional

Nota: La diferencia entre la producción y los despachos corresponde a exportaciones y en menor magnitud, a existencias.

La diferencia en la suma de las variables, obedece al sistema de aproximación en el nivel de dígitos trabajados en la investigación.

## 2. DESPACHOS NACIONALES DE CEMENTO GRIS

### 2.1. Según canal de distribución y tipo empaque

#### 2.1.1. Variación anual (mayo 2020<sup>P</sup> / mayo 2019)

##### Según canal de distribución

En mayo de 2020 comparado con mayo de 2019, el resultado del total de los despachos de cemento gris se explicó principalmente por la disminución en los canales de distribución de Concreteras (-52,5%) y Comercialización (-22,6%), los cuales restaron 24,2 puntos porcentuales a la variación total de -33,1%.

##### Por tipo de empaque según canal de distribución

En el quinto mes de 2020, la disminución de los despachos al canal de Concreteras (-52,6%) restó 37,5 puntos porcentuales a la variación negativa del cemento gris a granel (-44,4%). Por su parte, la disminución del cemento gris empaquetado obedeció primordialmente al canal de Comercialización (-22,5%) el cual restó 17,2 puntos porcentuales a la variación de -27,5% (Anexo 3).

#### Cuadro 1. Variación y contribución anual de los despachos de cemento gris por tipo de empaque según canal de distribución

##### Total nacional

##### Mayo (2020<sup>P</sup> / 2019)

Canal de distribución	Granel		Empacado		Total	
	Variación anual (%)	Contribución (p.p.)	Variación anual (%)	Contribución (p.p.)	Variación anual (%)	Contribución (p.p.)
<b>Total</b>	<b>-44,4</b>	<b>-44,4</b>	<b>-27,5</b>	<b>-27,5</b>	<b>-33,1</b>	<b>-33,1</b>
Concreteras	-52,6	-37,5	-47,2	-0,4	-52,5	-12,6
Comercialización	-31,9	-0,2	-22,5	-17,2	-22,6	-11,6
Constructores y contratistas	-13,7	-2,4	-46,5	-9,3	-36,7	-7,0
Prefabricados	-46,9	-2,8	-46,0	-0,7	-46,6	-1,4
Fibrocemento	-34,7	-1,5	--	--	-34,7	-0,5
Otros*	-19,9	-0,1	11,5	0,1	4,5	0,0

Fuente: DANE, ECG.

\* El canal de distribución "Otros" incluye despachos a gobierno, donaciones, consumo interno de la empresa y ventas a empleados.

-- No reporta despachos

<sup>P</sup> Cifra provisional

Nota: La diferencia en la suma de las variables, obedece al sistema de aproximación en el nivel de dígitos trabajados en la investigación.

## 2.1.2. Variación año corrido (enero – mayo 2020<sup>P</sup> / enero - mayo 2019)

### Según canal de distribución

En el período enero - mayo 2020 frente a enero - mayo de 2019, la variación de -25,4% en el total de los despachos de cemento gris, se explicó principalmente por el decrecimiento en los canales de Comercialización (-21,1%) y Concreteras (-37,1%), que restaron en conjunto 19,8 puntos porcentuales a la variación año corrido.

### Por tipo de empaque según canal de distribución

Al comparar los despachos de enero - mayo 2020 con los del mismo periodo en 2019, la disminución en el canal de Concreteras (-37,5%) restó 26,7 puntos porcentuales a la variación del cemento gris a granel (-30,8%). Por su parte, el decrecimiento en los despachos de cemento gris empacado obedeció principalmente al canal de distribución de Comercialización (-21,1%), el cual restó 16,3 puntos porcentuales a la variación de -22,9% (Anexo 3).

### Cuadro 2. Variación y contribución año corrido de los despachos de cemento gris por tipo de empaque según canal de distribución

#### Total nacional

#### Enero – mayo (2020<sup>P</sup> / 2019)

Canal de distribución	Granel		Empacado		Total	
	Variación año corrido (%)	Contribución (p.p.)	Variación año corrido (%)	Contribución (p.p.)	Variación año corrido (%)	Contribución (p.p.)
<b>Total</b>	<b>-30,8</b>	<b>-30,8</b>	<b>-22,9</b>	<b>-22,9</b>	<b>-25,4</b>	<b>-25,4</b>
Comercialización	-8,9	0,0	-21,1	-16,3	-21,1	-11,1
Concreteras	-37,5	-26,7	-22,0	-0,2	-37,1	-8,7
Constructores y contratistas	-5,7	-1,0	-33,9	-6,5	-25,7	-4,7
Prefabricados	-36,2	-2,2	-25,1	-0,3	-32,6	-0,9
Fibrocemento	-25,8	-1,2	--	--	-25,8	-0,4
Otros*	50,0	0,4	33,8	0,4	37,2	0,4

Fuente: DANE, ECG.

\* El canal de distribución "Otros" incluye despachos a gobierno, donaciones, consumo interno de la empresa y ventas a empleados.

-- No reporta despachos

<sup>P</sup> Cifra provisional

Nota: La diferencia en la suma de las variables, obedece al sistema de aproximación en el nivel de dígitos trabajados en la investigación.

### 2.1.3. Variación doce meses (junio 2019 – mayo 2020<sup>P</sup> / junio 2018 – mayo 2019)

#### Según canal de distribución

En los últimos doce meses, la disminución en el total de los despachos de cemento gris se explicó principalmente por la disminución en los canales Concreteras (-14,0%) y Comercialización (-4,7%), los cuales restaron 5,8 puntos porcentuales a la variación total de los últimos doce meses (-7,2%).

#### Por tipo de empaque según canal de distribución

En el periodo junio 2019 – mayo 2020 frente a junio 2018 – mayo 2019, la disminución en el canal Concreteras (-14,4%) restó 10,3 puntos porcentuales a la variación del cemento gris despachado a granel (-9,6%). Por su parte, la variación de -6,0% en los despachos de cemento gris empacado obedeció principalmente a los canales de Comercialización (-4,7%) y Constructores y Contratistas (-14,1%) que restaron 6,4 puntos porcentuales a dicha variación (Anexo 3).

### Cuadro 3. Variación y contribución doce meses de los despachos de cemento gris por tipo de empaque según canal de distribución

#### Total nacional

#### Junio 2019 – mayo 2020<sup>P</sup> / junio 2018 – mayo 2019

Canal de distribución	Granel		Empacado		Total	
	Variación doce meses (%)	Contribución (p.p.)	Variación doce meses (%)	Contribución (p.p.)	Variación doce meses (%)	Contribución (p.p.)
<b>Total</b>	<b>-9,6</b>	<b>-9,6</b>	<b>-6,0</b>	<b>-6,0</b>	<b>-7,2</b>	<b>-7,2</b>
Concreteras	-14,4	-10,3	0,9	0,0	-14,0	-3,3
Comercialización	-17,3	-0,1	-4,7	-3,6	-4,7	-2,5
Constructores y contratistas	3,8	0,7	-14,1	-2,7	-8,8	-1,7
Fibrocemento	-7,0	-0,3	--	--	-7,0	-0,1
Prefabricados	-3,5	-0,2	-2,9	0,0	-3,3	-0,1
Otros*	127,0	0,6	34,1	0,4	50,1	0,5

Fuente: DANE, ECG.

\* El canal de distribución "Otros" incluye despachos a gobierno, donaciones, consumo interno de la empresa y ventas a empleados.

-- No reporta despachos

<sup>P</sup> Cifra provisional

Nota: La diferencia en la suma de las variables, obedece al sistema de aproximación en el nivel de dígitos trabajados en la investigación.



## 2.2. Según departamento de destino de los despachos

### 2.2.1. Variación anual según departamento (mayo 2020<sup>P</sup> / mayo 2019)

En mayo de 2020 frente al mismo mes de 2019, la disminución en los despachos con destino al área de Bogotá (-53,4%), Cundinamarca (-53,6%), Antioquia (-19,6%) y Valle del Cauca (-34,5%), restaron en conjunto 17,5 puntos porcentuales a la variación total de -33,1%.

En el quinto mes de 2020, los despachos de cemento gris a granel al área de Bogotá (-65,1%), Cundinamarca (-61,0%) y Antioquia (-29,2%) restaron en conjunto en conjunto 26,3 puntos porcentuales a la variación total de -44,4%. Por su parte, los despachos de cemento gris empacado presentaron una variación de -27,5%, explicada principalmente por el decrecimiento registrado en Valle del Cauca (-34,7%), Cundinamarca (-47,8%), área de Bogotá (-37,6%), grupo Resto (-22,5%), Bolívar (-43,5%) y Antioquia (-13,8%), los cuales restaron en conjunto 17,5 puntos porcentuales a dicha variación (Anexo 6).

**Cuadro 4. Variación y contribución anual de los despachos de cemento gris por tipo de empaque según departamento de destino Mayo (2020<sup>P</sup> / 2019)**

Departamentos	Granel		Empacado		Total	
	Variación anual (%)	Contribución (p.p.)	Variación anual (%)	Contribución (p.p.)	Variación anual (%)	Contribución (p.p.)
<b>Total Nacional</b>	<b>-44,4</b>	<b>-44,4</b>	<b>-27,5</b>	<b>-27,5</b>	<b>-33,1</b>	<b>-33,1</b>
Bogotá*	-65,1	-13,7	-37,6	-2,9	-53,4	-6,5
Cundinamarca	-61,0	-6,5	-47,8	-3,2	-53,6	-4,3
Antioquia	-29,2	-6,2	-13,8	-2,4	-19,6	-3,6
Valle del Cauca	-33,8	-2,1	-34,7	-3,6	-34,5	-3,1
Bolívar	-37,5	-1,4	-43,5	-2,6	-42,1	-2,2
Atlántico	-39,2	-2,8	-27,3	-1,2	-32,7	-1,7
Santander	-51,8	-2,6	-23,5	-1,1	-33,1	-1,6
Meta	-40,8	-1,5	-28,4	-0,9	-32,9	-1,1
Boyacá	-47,6	-0,8	-28,0	-1,0	-31,8	-0,9
Cesar	-53,3	-0,6	-33,6	-1,0	-36,8	-0,9
Tolima	-37,9	-0,8	-30,4	-0,9	-32,5	-0,9
Caldas	-39,4	-1,5	-23,2	-0,5	-30,4	-0,9
Magdalena	-62,2	-0,7	-30,0	-0,9	-35,3	-0,8
Huila	-51,3	-0,5	-32,6	-0,9	-35,3	-0,8
Quindío	-13,6	-0,1	-62,3	-0,7	-49,3	-0,5
Norte de Santander	2,1	0,0	-15,8	-0,5	-13,2	-0,4
Nariño	35,5	0,5	-19,5	-0,5	-8,5	-0,2
Sucre	-30,2	-0,2	-11,2	-0,2	-14,5	-0,2
Casanare	-30,4	-0,2	30,9	0,3	16,2	0,1
Resto**	-46,5	-2,9	-22,5	-2,9	-27,2	-2,9

Fuente: DANE, ECG.

\* El área de Bogotá incluye los despachos de Bogotá D.C., Funza, Mosquera, Soacha y Chía.

\*\* En el grupo de "Resto" se encuentran agrupados los departamentos de: Amazonas, Caquetá, Cauca, Chocó, Córdoba, Guainía, Guaviare, La Guajira, Risaralda, San Andrés, Vaupés y Vichada.

-- No reporta despachos

<sup>P</sup> Cifra provisional

Nota: La diferencia en la suma de las variables, obedece al sistema de aproximación en el nivel de dígitos trabajados en la investigación.

### 2.2.2. Variación año corrido según departamento (enero - mayo 2020<sup>p</sup> / enero - mayo 2019)

La disminución en los despachos de cemento gris en el periodo enero - mayo 2020 frente a enero - mayo 2019, se explicó principalmente por el área de Bogotá (-38,1%) y los departamentos de Antioquia (-18,7%), Cundinamarca (-35,8%), Valle del Cauca (-27,9%) y Bolívar (-34,7%), los cuales restaron en conjunto 15,1 puntos porcentuales a la variación total (-25,4%) (Anexo 7).

En el periodo enero - mayo 2020, los despachos de cemento gris a granel con destino al área de Bogotá (-43,6%) y los departamentos de Antioquia (-24,8%) y Cundinamarca (-40,7%), restaron en conjunto 18,8 puntos porcentuales a la variación total de -30,8%. Por otra parte, la disminución de los despachos de cemento gris empacado de 22,9%, se explicó principalmente por la disminución en Valle del Cauca (-28,0%), Antioquia (-15,1%), Bolívar (-37,2%), área de Bogotá (-31,0%), Grupo Resto (-17,0%) y Cundinamarca (-31,6%), los cuales restaron en conjunto 14,1 puntos porcentuales a la variación total (Anexo 6).

**Cuadro 5. Variación año corrido de los despachos de cemento gris por tipo de empaque según departamento de destino  
Enero – mayo (2020<sup>p</sup>/ 2019)**

Departamentos	Granel		Empacado		Total	
	Variación año corrido (%)	Contribución (p.p.)	Variación año corrido (%)	Contribución (p.p.)	Variación año corrido (%)	Contribución (p.p.)
<b>Total Nacional</b>	<b>-30,8</b>	<b>-30,8</b>	<b>-22,9</b>	<b>-22,9</b>	<b>-25,4</b>	<b>-25,4</b>
Bogotá*	-43,6	-8,9	-31,0	-2,3	-38,1	-4,4
Antioquia	-24,8	-5,2	-15,1	-2,5	-18,7	-3,4
Cundinamarca	-40,7	-4,7	-31,6	-2,0	-35,8	-2,9
Valle del Cauca	-27,5	-1,6	-28,0	-2,8	-27,9	-2,4
Bolívar	-27,3	-1,3	-37,2	-2,4	-34,7	-2,0
Atlántico	-30,8	-2,3	-25,6	-1,1	-27,9	-1,5
Santander	-31,8	-1,4	-18,8	-0,9	-22,8	-1,0
Meta	-38,0	-1,5	-24,7	-0,8	-29,4	-1,0
Cesar	-49,6	-0,6	-28,0	-0,9	-31,4	-0,8
Magdalena	-28,3	-0,4	-27,4	-0,9	-27,6	-0,8
Huila	-28,3	-0,2	-25,6	-0,7	-25,9	-0,6
Caldas	-25,7	-0,9	-17,3	-0,4	-20,8	-0,6
Tolima	-24,2	-0,6	-19,9	-0,5	-21,1	-0,5
Boyacá	-0,5	0,0	-22,2	-0,7	-18,2	-0,5
Quindío	-31,4	-0,4	-45,9	-0,5	-41,2	-0,5
Nariño	33,5	0,4	-29,1	-0,8	-18,4	-0,4
Norte de Santander	10,6	0,1	-17,9	-0,6	-14,3	-0,4
Casanare	0,3	0,0	5,9	0,1	4,9	0,0
Sucre	7,8	0,0	7,9	0,1	7,9	0,1
Resto**	-25,8	-1,4	-17,0	-2,2	-18,4	-1,9

Fuente: DANE, ECG.

\* El área de Bogotá incluye los despachos de Bogotá D.C., Funza, Mosquera, Soacha y Chía.

\*\* En el grupo de "Resto" se encuentran agrupados los departamentos de: Amazonas, Caquetá, Cauca, Chocó, Córdoba, Guainía, Guaviare, La Guajira, Risaralda, San Andrés, Vaupés y Vichada.

-- No reporta despachos

<sup>p</sup> Cifra provisional

Nota: La diferencia en la suma de las variables, obedece al sistema de aproximación en el nivel de dígitos trabajados en la investigación.

### 2.2.3. Variación doce meses según departamento (junio 2019 – mayo 2020<sup>P</sup> / junio 2018 – mayo 2019)

El comportamiento en los despachos de cemento gris en los últimos doce meses se explicó primordialmente por la disminución en los despachos con destino al área de Bogotá (-16,1%), Cundinamarca (-12,8%), Atlántico (-15,9%), Bolívar (-12,0%) y Valle del Cauca (-6,6%), los cuales restaron en conjunto 5,0 puntos porcentuales a la variación doce meses (-7,2%).

La disminución de 9,6% en el periodo junio 2019 – mayo 2020 con relación al periodo junio 2018 – mayo 2019 en los despachos de cemento gris a granel, obedeció principalmente a las variaciones en los despachos con destino al área de Bogotá (-19,0%), Cundinamarca (-17,8%), Antioquia (-8,3%) y Atlántico (-15,6%), los cuales restaron en conjunto 9,0 puntos porcentuales a la variación de -9,6%. Por otra parte, el cemento gris empacado presentó una disminución de 6,0%, explicado principalmente por la disminución registrada en el área de Bogotá (-12,3%), Bolívar (-15,9%), Atlántico (-16,1%), Valle del Cauca (-6,8%), Cundinamarca (-8,6%) y Nariño (-18,7%), los cuales restaron en conjunto 4,4 puntos porcentuales a la variación doce meses (Anexo 6).

**Cuadro 6. Variación y contribución doce meses de los despachos de cemento gris por tipo de empaque según departamento de destino  
Junio 2019 – mayo 2020<sup>P</sup> / junio 2018 – mayo 2019**

Departamentos	Granel		Empacado		Total	
	Variación doce meses (%)	Contribución (p.p.)	Variación doce meses (%)	Contribución (p.p.)	Variación doce meses (%)	Contribución (p.p.)
<b>Total Nacional</b>	<b>-9,6</b>	<b>-9,6</b>	<b>-6,0</b>	<b>-6,0</b>	<b>-7,2</b>	<b>-7,2</b>
Bogotá*	-19,0	-4,0	-12,3	-0,9	-16,1	-1,9
Cundinamarca	-17,8	-2,1	-8,6	-0,6	-12,8	-1,1
Atlántico	-15,6	-1,2	-16,1	-0,7	-15,9	-0,9
Bolívar	0,7	0,0	-15,9	-0,9	-12,0	-0,6
Valle del Cauca	-5,7	-0,3	-6,8	-0,7	-6,6	-0,6
Antioquia	-8,3	-1,7	0,8	0,1	-2,5	-0,4
Magdalena	-22,0	-0,4	-12,7	-0,4	-14,4	-0,4
Quindío	-32,3	-0,4	-29,4	-0,3	-30,4	-0,4
Meta	-10,2	-0,4	-8,4	-0,3	-9,0	-0,3
Nariño	34,8	0,5	-18,7	-0,6	-10,0	-0,3
Cesar	3,4	0,0	-10,2	-0,3	-8,2	-0,2
Huila	-7,7	-0,1	-5,2	-0,1	-5,5	-0,1
Santander	-1,0	0,0	-1,4	-0,1	-1,2	-0,1
Caldas	-8,0	-0,3	3,3	0,1	-1,8	0,0
Tolima	-5,9	-0,1	0,3	0,0	-1,5	0,0
Norte de Santander	34,4	0,4	-4,5	-0,2	0,2	0,0
Boyacá	6,4	0,1	0,5	0,0	1,7	0,0
Sucre	27,2	0,2	12,2	0,2	14,6	0,2
Casanare	115,4	0,4	13,8	0,1	27,5	0,2
Resto**	-3,8	-0,2	-3,2	-0,4	-3,3	-0,4

Fuente: DANE, ECG.

\* El área de Bogotá incluye los despachos de Bogotá D.C., Funza, Mosquera, Soacha y Chía.

\*\* En el grupo de "Resto" se encuentran agrupados los departamentos de: Amazonas, Caquetá, Cauca, Chocó, Córdoba, Guainía, Guaviare, La Guajira, Risaralda, San Andrés, Vaupés y Vichada.

-- No reporta despachos

<sup>P</sup> Cifra provisional

Nota: La diferencia en la suma de las variables, obedece al sistema de aproximación en el nivel de dígitos trabajados en la investigación.

## 4. INDICADOR DE COBERTURA

El porcentaje de cobertura, es un instrumento que permite hacer seguimiento al desarrollo de la recolección, con el propósito de garantizar el diligenciamiento del formato por cada una de las fuentes de cobertura de la operación estadística, empleando la siguiente fórmula:

$$IC = (A/B) * 100$$

Dónde: La variable A corresponde a la cantidad de fuentes que reportaron información en el mes de referencia y la variable B es el total de las cementeras que hacen parte de la operación estadística.

### **Indicador de Cobertura mes de mayo de 2020:**

$$IC = (12/12) * 100$$

$$IC = 100\%$$

La operación estadística para el mes de mayo de 2020, tiene un porcentaje de cobertura de 100%.

## FICHA METODOLÓGICA

**Objetivo:** proporcionar información mensual sobre la evolución de la producción y los despachos de cemento gris en el territorio nacional.

**Alcance:** para las empresas cementeras ubicadas en el territorio nacional, se establece el volumen de producción total (tanto al mercado nacional como con destino al exterior) y los despachos de cemento gris distribuidos al interior del país. Se excluye de la investigación los volúmenes de cemento que ingresan al país (importados) y las exportaciones.

### Variables de estudio:

- 1. Producción:** cantidad (toneladas métricas) de cemento gris que la cementera fabrica en el periodo de análisis, con destino al mercado nacional y/o al exterior (exportaciones).
- 2. Despachos nacionales:** corresponde a la cantidad de cemento gris que es distribuido en el mercado nacional durante el periodo de análisis.

### Variable de clasificación:

**Tipo de empaque:** hace referencia al proceso de empaquetado y distribución del cemento utilizado por cada compañía cementera. La distribución se hace a granel o en sacos (empacado).

**Canal de distribución:** segmento del mercado al que es despachado el cemento durante el período. Los canales de distribución se clasifican en seis grupos: Concreteras, Comercialización, Constructores y contratistas, Fibrocemento, Prefabricados y "Otros".

**Departamentos:** es una entidad territorial (Constitución Política de Colombia, Artículo 286) que goza de autonomía para la administración de los asuntos seccionales y la planificación y promoción del desarrollo económico y social dentro de su territorio en los términos establecidos por la Constitución y las leyes. Los departamentos ejercen funciones administrativas, de coordinación, de complementariedad de la acción municipal, de intermediación entre la Nación y los municipios y de prestación de los servicios que determinen la Constitución y las leyes (Constitución Política de Colombia, Artículo 298). Para efectos de la investigación, el departamento corresponde al destino de los despachos de

cemento gris durante el período en estudio (el área de Bogotá, incluye los despachos con destino a: Bogotá D.C., Soacha, Funza, Chía y Mosquera).

**Tipo de investigación:** censo de las empresas productoras de cemento presentes en el país, mediante auto-diligenciamiento por parte de la fuente.

**Periodicidad:** mensual.

**Cobertura geográfica:** nacional.

**Variaciones analizadas:**

**Variación anual:** tiene como objetivo conocer el cambio porcentual de la producción y/o despachos nacionales de cemento gris (toneladas métricas) del mes de referencia  $i$  del año  $t$  ( $i,t$ ) frente al mismo mes del año anterior ( $i,t-1$ ).

$$r_{i,t,t-1} = \left( \frac{X_{i,t}}{X_{i,t-1}} - 1 \right) * 100$$

**Variación año corrido:** tiene como objetivo conocer el cambio porcentual de la producción y/o despachos nacionales de cemento gris (toneladas métricas) en lo corrido del año respecto al mismo período del año anterior. Este corresponde a la variación porcentual calculada entre lo transcurrido del año hasta el mes de referencia  $i$  del año  $t$  ( $i, t$ ) y el mismo período del año anterior ( $i, t-1$ ).

$$r_{i,t,t-1} = \left( \frac{X_{i,t}}{X_{i,t-1}} - 1 \right) * 100$$

**Variación acumulada doce meses:** tiene como objetivo conocer el cambio porcentual de la producción y/o despachos nacionales de cemento gris (toneladas métricas) en los últimos doce meses hasta el mes de referencia, respecto al año precedente. Este corresponde a la variación porcentual calculada entre el acumulado de los últimos doce meses hasta el mes de referencia ( $i, t$ ) y el acumulado de igual período del año inmediatamente anterior ( $i, t-1$ ).

$$r_{i,t,t-1} = \left( \frac{X_{i,t}}{X_{i,t-1}} - 1 \right) * 100$$

Donde;

$X_{i,t}$ = toneladas métricas de cemento gris producidas o despachadas, en el período de referencia (i,t).

$X_{i,t-1}$ = toneladas métricas de cemento gris producidas o despachadas, en el período inmediatamente anterior al mes de referencia (i-1,t).

---

## GLOSARIO<sup>1</sup>

**Canal de distribución:** segmento del mercado al que es despachado el cemento durante el período. Los canales de distribución se clasifican en seis grupos: Concreteras, Comercialización, Constructores y contratistas, Fibrocemento, Prefabricados y "Otros".

**Canal de distribución "Comercialización":** hace referencia a los despachos nacionales de cemento realizado a almacenes especializados del sector de la construcción, mayoristas y ferreterías.

**Canal de distribución "Concreteras":** se refiere a los despachos nacionales efectuados a compañías y/o personas naturales que producen concreto (mezcla de cemento, arena, grava, agua y aditivos) para su distribución.

**Canal de distribución "Constructores y contratistas":** corresponde a ventas directas a empresas y/o personas naturales que se dediquen a la actividad de la construcción, ya sea de obras civiles, edificaciones o vivienda a nivel nacional (incluye las compañías o personas naturales que sean contratadas para ejecutar una obra).

**Canal de distribución "Fibrocemento":** incluye los despachos nacionales realizados por el establecimiento productor de cemento a aquellas compañías dedicadas a la elaboración de productos como tejas, tanques, láminas, moldeados, tubos, etc.

**Canal de distribución "Prefabricados":** este canal de distribución incluye los despachos nacionales realizados por el establecimiento productor a compañías dedicadas a la elaboración de productos prefabricados para el sector de la construcción como bloques, postes, adoquines, etc.

**Canal de distribución "Otros":** Este canal incluye los despachos nacionales efectuados por el establecimiento productor a empleados, donaciones, consumo interno y gobierno.

---

<sup>1</sup> Fuente: Instituto Colombiano de Productores de Cemento. (2010). Glosario. Bogotá.



**Cemento:** mezcla de arcilla molida y otros materiales calcificados en polvo, que al someterse a altas temperaturas forman un polvo fino con propiedades adherentes.

**Cemento a granel:** cemento distribuido mediante camiones cisterna y almacenado en silos.

**Cemento gris:** también conocido como cemento Portland tipo 1, es usado principalmente en obras y estructuras.

**Cemento empacado:** cemento distribuido en sacos de papel, los cuales, generalmente, están compuestos por dos o tres capas, dependiendo de las condiciones de transporte a las cuales será sometido.

**Despachos nacionales:** corresponde a la cantidad de cemento gris que es distribuida en el mercado nacional durante el período de análisis.

**Producción:** la cantidad (toneladas métricas) de cemento gris que la cementera fabrica en el periodo de análisis, con destino al mercado nacional y/o al exterior (exportaciones).

**Tipo de empaque:** hace referencia al proceso de empaquetado y distribución del cemento utilizado por cada compañía cementera. La distribución se hace a granel o en sacos (empacado).



@DANE\_Colombia



/DANEColombia



/DANEColombia



DANEColombia

Si requiere información adicional, contáctenos a través del correo  
**[contacto@dane.gov.co](mailto:contacto@dane.gov.co)**

Departamento Administrativo Nacional de Estadística –DANE  
Bogotá, Colombia

**[www.dane.gov.co](http://www.dane.gov.co)**