

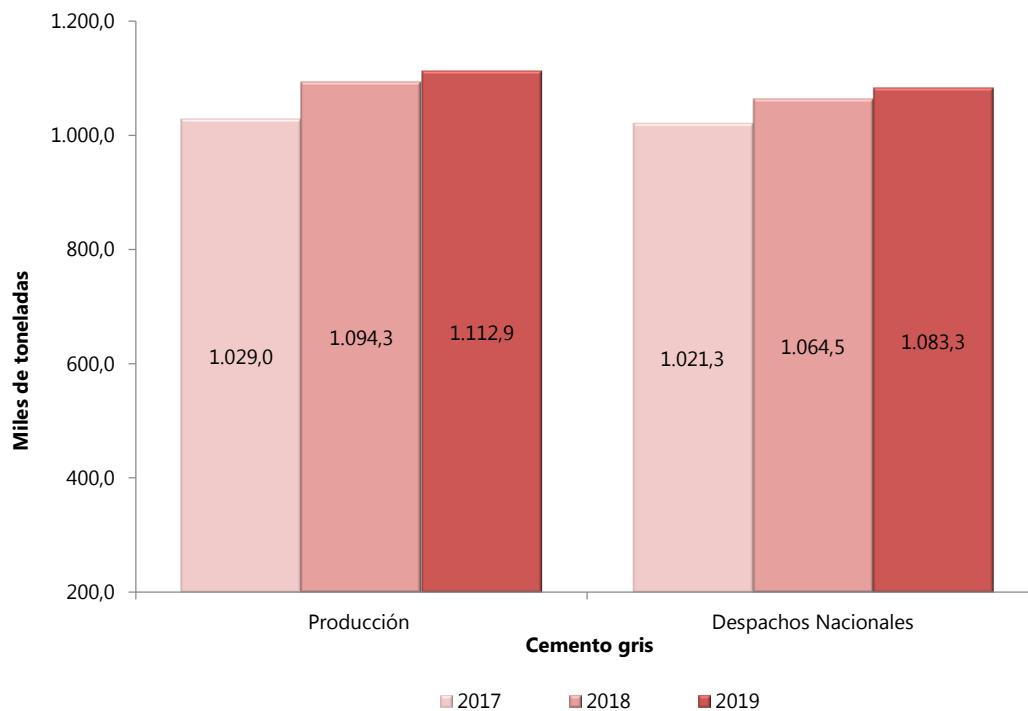
Estadísticas de Cemento Gris (ECG)

Noviembre 2019^P

Gráfico 1. Producción y despachos de cemento gris (miles de toneladas)

Total nacional

Noviembre (2017–2019^P)



Fuente: DANE, ECG.

^P Cifra provisional

- Introducción
- Resultados generales de la producción y los despachos nacionales de cemento gris

- Despachos nacionales de cemento gris
- Ficha metodológica
- Glosario

INTRODUCCIÓN

El Departamento Administrativo Nacional de Estadística–DANE, en cumplimiento de su misión institucional define y produce información estadística estratégica para los niveles nacional, sectorial y territorial, con el propósito de apoyar la planeación y la toma de decisiones por parte de las entidades, produce las Estadísticas de Cemento Gris, que tienen como objetivo proporcionar información mensual sobre la evolución de la producción y despachos nacionales de cemento gris, incluyendo la totalidad de las empresas cementeras del país.

En 1973 se creó el Instituto Colombiano de Productores de Cemento (ICPC), una entidad gremial sin ánimo de lucro que pretendía, mediante asistencia técnica y estrategias promocionales, fomentar la industria del cemento. Con ayuda de algunas de las compañías cementeras presentes en el país, el ICPC suministraba información estadística mensual sobre producción y despachos de cemento gris, teniendo en cuenta variables como: tipo de empaque, despachos por zonas y departamentos, segmentos de consumo y desempeño de las exportaciones e importaciones de cemento en Colombia.

En 2009, el ICPC finalizó operaciones con una publicación basada en los datos suministrados por tres de las compañías cementeras del país. A partir de esta fecha, el Departamento Administrativo Nacional de Estadística –DANE, asumió la producción de las estadísticas de cemento gris, realizando un censo a las empresas cementeras del país.

La Información de despachos se desagrega por tipo de empaque y canales de distribución (concreteras, comercialización, constructores y contratistas, fibrocemento, prefabricados y "Otros"). Además, se publica por departamento de destino de los despachos y el área de Bogotá, que incluye los despachos a Bogotá D.C., Soacha, Funza, Chía y Mosquera. En el grupo "Resto" se agrega los departamentos de Amazonas, Arauca, Caquetá, Chocó, Guainía, Guaviare, La Guajira, Putumayo, Quindío, San Andrés, Sucre, Vaupés y Vichada.

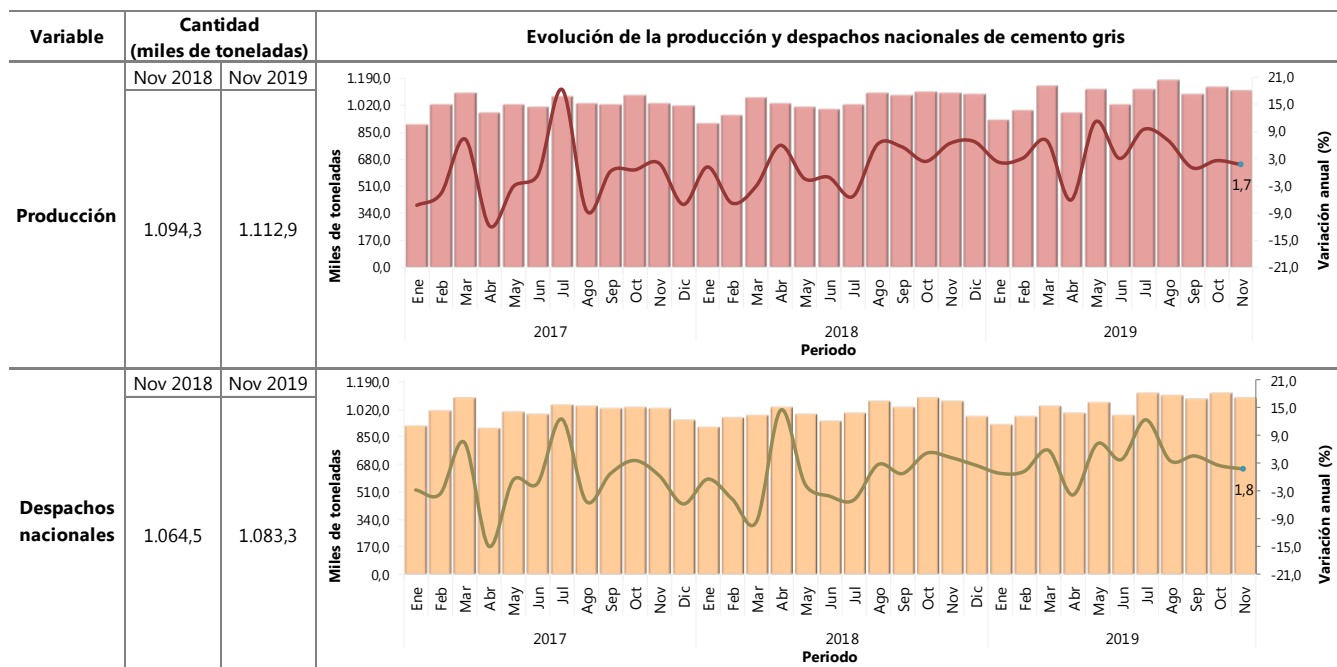
Según metodología, los resultados de la investigación se pueden ajustar en el tiempo por lo que dependiendo de su estado se pueden categorizar como provisional (información que se puede modificar) o definitiva (resultados inmodificables), para las Estadísticas de Cemento Gris el estado de provisional tiene un plazo de dos años, posterior a este tiempo la información pasa a ser definitiva.

1. RESULTADOS GENERALES DE LA PRODUCCIÓN Y LOS DESPACHOS NACIONALES DE CEMENTO GRIS

1.1. Resultados anuales (noviembre 2019^P / noviembre 2018)

En noviembre de 2019, la producción de cemento gris a nivel nacional fue de 1.112,9 miles de toneladas, lo que representó un incremento del 1,7% con relación al mismo mes de 2018. En el undécimo mes de 2019 se despacharon al mercado nacional 1.083,3 miles de toneladas de cemento gris, lo que significó un crecimiento del 1,8% frente a noviembre de 2018 (Anexo 1).

Tabla 1. Producción y despachos de cemento gris (miles de toneladas / variación anual)
Total nacional
2017(enero)-2019^P (noviembre)



Fuente: DANE, ECG.

^P Cifra provisional

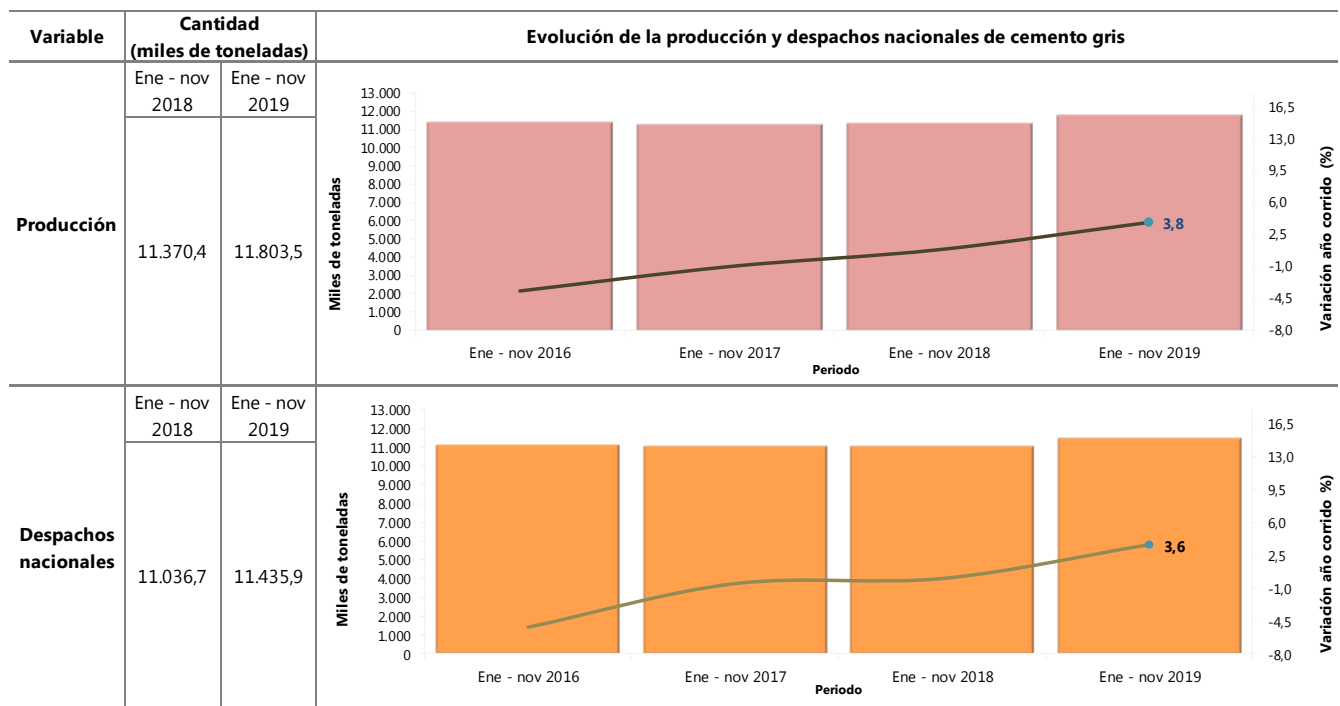
Nota: La diferencia entre la producción y los despachos corresponde a exportaciones y en menor magnitud, a existencias.

La diferencia en la suma de las variables, obedece al sistema de aproximación en el nivel de dígitos trabajados en la investigación.

1.2. Resultados año corrido (enero-noviembre 2019^P / enero-noviembre 2018)

En el período enero-noviembre de 2019 la producción de cemento gris alcanzó las 11.803,5 miles de toneladas, generando un crecimiento de 3,8% con relación al mismo periodo del año anterior. Los despachos al mercado nacional acumularon 11.435,9 miles de toneladas dando como resultado una variación de 3,6% con respecto al período enero-noviembre de 2018 (Anexo 1).

Tabla 2. Producción y despachos de cemento gris (miles de toneladas / variación año corrido)
Total nacional
Enero – noviembre (2016 / 2019^P)



Fuente: DANE, ECG.

^P Cifra provisional

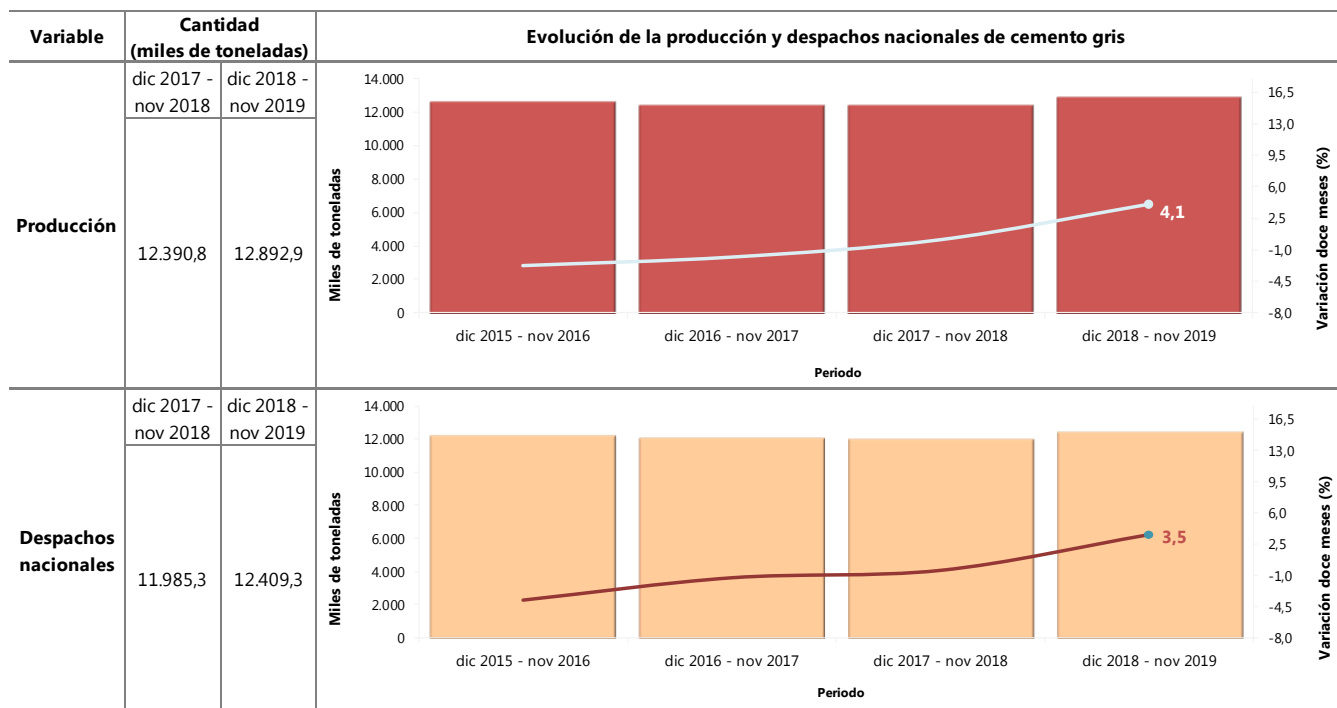
Nota: La diferencia entre la producción y los despachos corresponde a exportaciones y en menor magnitud, a existencias.

La diferencia en la suma de las variables, obedece al sistema de aproximación en el nivel de dígitos trabajados en la investigación.

1.3. Resultados doce meses (diciembre 2018 – noviembre 2019^P / diciembre 2017 – noviembre 2018)

En el periodo diciembre 2018 - noviembre 2019 (últimos doce meses), la producción de cemento gris totalizó 12.892,9 miles de toneladas, registrando un incremento de 4,1% con relación a diciembre 2017 - noviembre 2018. Por otra parte, los despachos de cemento gris al mercado nacional alcanzaron las 12.409,3 miles de toneladas, presentando un aumento de 3,5% en comparación a lo acumulado entre diciembre 2017 y noviembre 2018 (Anexo 1).

Tabla 3. Producción y despachos de cemento gris (miles de toneladas / variación doce meses)
Total nacional
2015 (diciembre) – 2019^P (noviembre)



Fuente: DANE, ECG.

^P Cifra provisional

Nota: La diferencia entre la producción y los despachos corresponde a exportaciones y en menor magnitud, a existencias.

La diferencia en la suma de las variables, obedece al sistema de aproximación en el nivel de dígitos trabajados en la investigación.

2. DESPACHOS NACIONALES DE CEMENTO GRIS

2.1. Según canal de distribución y tipo empaque

2.1.1. Variación anual (noviembre 2019^P / noviembre 2018)

Según canal de distribución

En noviembre de 2019 comparado con noviembre de 2018, el resultado del total de los despachos de cemento gris se explicó principalmente por el aumento en el canal de distribución de Comercialización (4,1%), el cual aportó 2,2 puntos porcentuales a la variación total de 1,8%.

Por tipo de empaque según canal de distribución

En el undécimo mes de 2019, la disminución de los despachos al canal de Concreteras (-4,0%) restó 2,8 puntos porcentuales a la variación del cemento gris a granel (-1,5%). Por su parte, el aumento del cemento gris empacado obedeció primordialmente al canal de Comercialización (4,4%) el cual contribuyó con 3,4 puntos porcentuales a la variación de 3,3% (Anexo 3).

Cuadro 1. Variación y contribución anual de los despachos de cemento gris por tipo de empaque según canal de distribución

Total nacional
Noviembre (2019^P / 2018)

Canal de distribución	Granel		Empacado		Total	
	Variación anual (%)	Contribución (p.p.)	Variación anual (%)	Contribución (p.p.)	Variación anual (%)	Contribución (p.p.)
Total	-1,5	-1,5	3,3	3,3	1,8	1,8
Comercialización	-48,8	-0,4	4,4	3,4	4,1	2,2
Prefabricados	21,8	1,1	26,6	0,3	23,4	0,6
Fibrocemento	5,3	0,2	--	--	5,3	0,1
Concreteras	-4,0	-2,8	36,1	0,3	-3,0	-0,7
Constructores y contratistas	-3,2	-0,6	-5,2	-1,0	-4,6	-0,9
Otros*	241,3	1,0	28,4	0,3	61,4	0,5

Fuente: DANE, ECG.

* El canal de distribución "Otros" incluye despachos a gobierno, donaciones, consumo interno de la empresa y ventas a empleados.

-- No reporta despachos

^P Cifra provisional

Nota: La diferencia en la suma de las variables, obedece al sistema de aproximación en el nivel de dígitos trabajados en la investigación.

2.1.2. Variación año corrido (enero – noviembre 2019^P / enero – noviembre 2018)

Según canal de distribución

En el período enero-noviembre de 2019 frente a enero-noviembre de 2018, la variación de 3,6% en el total de los despachos de cemento gris, se explicó principalmente por el incremento en los canales Comercialización (3,7%) y Concreteras (4,2%), que aportaron en conjunto 2,9 puntos porcentuales a la variación año corrido.

Por tipo de empaque según canal de distribución

Al comparar los despachos de enero-noviembre de 2019 con los del mismo periodo en 2018, el aumento en el canal de Concreteras (3,7%) sumó 2,6 puntos porcentuales a la variación del cemento gris a granel (3,9%). Por su parte, el aumento en los despachos de cemento gris empacado obedeció principalmente al canal de distribución de Comercialización (4,0%), el cual aportó 3,1 puntos porcentuales a la variación de 3,5% (Anexo 3).

Cuadro 2. Variación y contribución año corrido de los despachos de cemento gris por tipo de empaque según canal de distribución

Total nacional

Enero–noviembre (2019^P / 2018)

Canal de distribución	Granel		Empacado		Total	
	Variación año corrido (%)	Contribución (p.p.)	Variación año corrido (%)	Contribución (p.p.)	Variación año corrido (%)	Contribución (p.p.)
Total	3,9	3,9	3,5	3,5	3,6	3,6
Comercialización	-51,0	-0,5	4,0	3,1	3,7	2,0
Concreteras	3,7	2,6	25,9	0,2	4,2	0,9
Prefabricados	8,4	0,5	13,7	0,2	10,1	0,3
Constructores y contratistas	4,6	0,8	-1,3	-0,3	0,5	0,1
Fibrocemento	-2,8	-0,1	--	--	-2,8	0,0
Otros*	261,4	0,6	24,7	0,3	48,3	0,4

Fuente: DANE, ECG.

* El canal de distribución "Otros" incluye despachos a gobierno, donaciones, consumo interno de la empresa y ventas a empleados.

-- No reporta despachos

^P Cifra provisional

Nota: La diferencia en la suma de las variables, obedece al sistema de aproximación en el nivel de dígitos trabajados en la investigación.

2.1.3. Variación doce meses (diciembre 2018 - noviembre 2019^P / diciembre 2017 - noviembre 2018)

Según canal de distribución

En los últimos doce meses, diciembre 2018 - noviembre 2019, en comparación con diciembre 2017- noviembre 2018, el crecimiento en el total de los despachos de cemento gris se explicó principalmente por el aumento en los canales Comercialización (3,6%) y Concreteras (4,3%), los cuales aportaron en conjunto 2,9 puntos porcentuales a la variación total de los últimos doce meses (3,5%).

Por tipo de empaque según canal de distribución

En el periodo diciembre 2018 - noviembre 2019 frente a diciembre 2017 - noviembre 2018, el incremento en el canal de Concreteras (3,8%) sumó 2,6 puntos porcentuales a la variación del cemento gris despachado a granel (3,8%). Por su parte, la variación de 3,4% en los despachos de cemento gris empacado obedeció principalmente al canal Comercialización (3,9%), que aportó 3,0 puntos porcentuales a dicha variación (Anexo 3).

Cuadro 3. Variación y contribución doce meses de los despachos de cemento gris por tipo de empaque según canal de distribución

Total nacional

Diciembre 2018 – noviembre 2019^P / diciembre 2017 – noviembre 2018

Canal de distribución	Granel		Empacado		Total	
	Variación doce meses (%)	Contribución (p.p.)	Variación doce meses (%)	Contribución (p.p.)	Variación doce meses (%)	Contribución (p.p.)
Total	3,8	3,8	3,4	3,4	3,5	3,5
Comercialización	-50,8	-0,5	3,9	3,0	3,6	1,9
Concreteras	3,8	2,6	29,5	0,2	4,3	1,0
Prefabricados	6,9	0,4	12,1	0,2	8,6	0,2
Constructores y contratistas	4,4	0,8	-1,1	-0,2	0,6	0,1
Fibrocemento	-3,9	-0,2	--	--	-3,9	-0,1
Otros*	232,9	0,6	24,4	0,3	46,8	0,4

Fuente: DANE, ECG.

* El canal de distribución "Otros" incluye despachos a gobierno, donaciones, consumo interno de la empresa y ventas a empleados.

-- No reporta despachos

^P Cifra provisional

Nota: La diferencia en la suma de las variables, obedece al sistema de aproximación en el nivel de dígitos trabajados en la investigación.

2.2. Según departamento de destino de los despachos

2.2.1. Variación anual según departamento (noviembre 2019^P / noviembre 2018)

En noviembre de 2019 frente al mismo mes de 2018, los aumentos en los despachos con destino a los departamentos de Santander (15,1%) y Sucre (50,3%) contribuyeron en conjunto con 1,3 puntos porcentuales a la variación total de 1,8%.

En el undécimo mes de 2019, los despachos de cemento gris a granel en Antioquia (-16,1%) y el área de Bogotá* (-14,8%) restaron en conjunto 6,4 puntos porcentuales a la variación total de -1,5%. Por su parte, los despachos de cemento gris empacado presentaron una variación de 3,3%, explicada principalmente por los crecimientos registrados en Antioquia (4,8%), Sucre (48,9%) y Cundinamarca (11,3%) que en conjunto sumaron 2,2 puntos porcentuales a la variación total (Anexo 6).

**Cuadro 4. Variación y contribución anual de los despachos de cemento gris por tipo de empaque según departamento de destino
Noviembre (2019^P / 2018)**

Departamentos	Granel		Empacado		Total	
	Variación anual (%)	Contribución (p.p.)	Variación anual (%)	Contribución (p.p.)	Variación anual (%)	Contribución (p.p.)
Total Nacional	-1,5	-1,5	3,3	3,3	1,8	1,8
Santander	20,3	0,9	12,8	0,6	15,1	0,7
Sucre	58,1	0,3	48,9	0,7	50,3	0,6
Boyacá	27,2	0,5	15,1	0,5	17,6	0,5
Cundinamarca	-3,3	-0,4	11,3	0,7	4,7	0,4
Cesar	57,1	0,4	12,0	0,3	16,9	0,4
Tolima	23,3	0,6	7,3	0,2	11,7	0,3
Caldas	-2,4	-0,1	23,9	0,5	11,7	0,3
Casanare	215,6	0,7	7,0	0,1	30,6	0,3
Putumayo	103,9	0,0	39,8	0,3	40,1	0,2
Norte de Santander	93,9	0,9	-2,2	-0,1	7,0	0,2
Arauca	--	0,0	19,4	0,1	20,0	0,1
Valle del Cauca	2,2	0,1	0,5	0,1	0,9	0,1
Nariño	22,3	0,3	-5,0	-0,2	-0,4	0,0
Bolívar	47,5	1,5	-13,1	-0,7	-0,8	0,0
Magdalena	-8,2	-0,1	-3,0	-0,1	-4,0	-0,1
Meta	-7,5	-0,3	-1,9	-0,1	-4,0	-0,1
Huila	-29,3	-0,4	-1,6	0,0	-6,2	-0,2
Quindío	-28,5	-0,3	-23,2	-0,3	-24,9	-0,3
Atlántico	-2,6	-0,2	-7,6	-0,3	-5,5	-0,3
Antioquia	-16,1	-3,3	4,8	0,8	-3,0	-0,5
Bogotá*	-14,8	-3,1	-4,2	-0,3	-10,1	-1,2
Resto**	8,8	0,5	3,9	0,4	4,7	0,5

Fuente: DANE, ECG.

* El área de Bogotá incluye los despachos de Bogotá D.C., Funza, Mosquera, Soacha y Chía.

** En el grupo de "Resto" se encuentran agrupados los departamentos de: Amazonas, Caquetá, Cauca, Chocó, Córdoba, Guainía, Guaviare, La Guajira, Risaralda, San Andrés, Vaupés y Vichada.

^P Cifra provisional

Nota: La diferencia en la suma de las variables, obedece al sistema de aproximación en el nivel de dígitos trabajados en la investigación.

2.2.2. Variación año corrido según departamento (enero – noviembre 2019^P / enero – noviembre 2018)

El incremento en los despachos de cemento gris en el periodo enero - noviembre de 2019 frente al mismo periodo de 2018, se explicó principalmente por los despachos con destino a los departamentos de Antioquia (7,0%), Bolívar (15,6%) y Valle del Cauca (5,8%) los cuales contribuyeron con 2,4 puntos porcentuales a la variación año corrido (3,6%) (Anexo 7).

En el periodo enero - noviembre de 2019, los despachos de cemento gris a granel con destino a Antioquia (6,9%), Meta (24,2%) y Bolívar (22,7%) sumaron en conjunto 3,0 puntos porcentuales a la variación total de 3,9%. Por otra parte, el cemento gris empacado presentó un crecimiento de 3,5%, como resultado del aumento registrado principalmente en Antioquia (7,0%), Bolívar (13,3%) y Valle del Cauca (5,3%), los cuales aportaron en conjunto 2,4 puntos porcentuales a dicha variación (Anexo 6).

Cuadro 5. Variación año corrido de los despachos de cemento gris por tipo de empaque según departamento de destino Enero–noviembre (2019^P / 2018)

Departamentos	Granel		Empacado		Total	
	Variación año corrido (%)	Contribución (p.p.)	Variación año corrido (%)	Contribución (p.p.)	Variación año corrido (%)	Contribución (p.p.)
Total Nacional	3,9	3,9	3,5	3,5	3,6	3,6
Antioquia	6,9	1,4	7,0	1,1	7,0	1,2
Bolívar	22,7	0,8	13,3	0,7	15,6	0,7
Valle del Cauca	7,8	0,4	5,3	0,5	5,8	0,5
Santander	18,0	0,7	6,7	0,3	10,0	0,4
Meta	24,2	0,8	5,8	0,2	11,7	0,4
Casanare	168,6	0,5	15,7	0,2	33,4	0,3
Huila	6,5	0,1	10,2	0,3	9,7	0,2
Boyacá	-6,9	-0,1	11,6	0,4	7,3	0,2
Cesar	31,0	0,3	3,3	0,1	7,2	0,2
Sucre	40,1	0,2	5,8	0,1	10,7	0,1
Caldas	-2,2	-0,1	10,3	0,2	4,6	0,1
Norte de Santander	13,2	0,2	1,8	0,1	3,4	0,1
Bogotá*	0,8	0,2	0,7	0,1	0,8	0,1
Arauca	--	0,0	13,4	0,1	13,5	0,1
Tolima	-7,2	-0,2	5,6	0,2	1,7	0,0
Putumayo	-64,3	-0,1	6,9	0,1	-0,4	0,0
Quindío	-12,2	-0,1	-10,3	-0,1	-10,8	-0,1
Cundinamarca	-6,1	-0,8	2,5	0,2	-1,5	-0,1
Nariño	29,0	0,4	-15,0	-0,5	-8,7	-0,2
Atlántico	-3,1	-0,2	-9,9	-0,5	-7,0	-0,4
Magdalena	-22,4	-0,4	-10,6	-0,4	-12,7	-0,4
Resto**	2,9	0,2	2,4	0,3	2,5	0,2

Fuente: DANE, ECG.

* El área de Bogotá incluye los despachos de Bogotá D.C., Funza, Mosquera, Soacha y Chía.

** En el grupo de "Resto" se encuentran agrupados los departamentos de: Amazonas, Caquetá, Cauca, Chocó, Córdoba, Guainía, Guaviare, La Guajira, Risaralda, San Andrés, Vaupés y Vichada.

^P Cifra provisional

Nota: La diferencia en la suma de las variables, obedece al sistema de aproximación en el nivel de dígitos trabajados en la investigación.

2.2.3. Variación doce meses según departamento (diciembre 2018 - noviembre 2019^P / diciembre 2017 - noviembre 2018)

El comportamiento en los despachos de cemento gris en los últimos doce meses, diciembre 2018 - noviembre 2019, se explicó principalmente por el aumento en los despachos con destino a Antioquia (6,7%), Bolívar (15,7%) y Valle del Cauca (5,8%) los cuales aportaron en conjunto 2,5 puntos porcentuales a la variación doce meses (3,5%).

Para el periodo diciembre 2018 - noviembre 2019, el incremento en los despachos de cemento gris a granel, obedeció principalmente a las variaciones en los despachos con destino a Antioquia (7,2%), Meta (25,6%) y Bolívar (21,1%) las cuales sumaron en conjunto 3,0 puntos porcentuales a la variación de 3,8%. Por otra parte, el cemento gris empacado presentó un aumento de 3,4%, explicado primordialmente por el incremento registrado en Antioquia (6,4%) Bolívar (14,0%), y Valle del Cauca (5,5%) que aportaron en conjunto 2,3 puntos porcentuales a la variación doce meses (Anexo 6).

Cuadro 6. Variación y contribución doce meses de los despachos de cemento gris por tipo de empaque según departamento de destino
Diciembre 2018 – noviembre 2019^P / diciembre 2017 – noviembre 2018

Departamentos	Granel		Empacado		Total	
	Variación doce meses (%)	Contribución (p.p.)	Variación doce meses (%)	Contribución (p.p.)	Variación doce meses (%)	Contribución (p.p.)
Total Nacional	3,8	3,8	3,4	3,4	3,5	3,5
Antioquia	7,2	1,4	6,4	1,0	6,7	1,2
Bolívar	21,1	0,8	14,0	0,7	15,7	0,8
Valle del Cauca	6,7	0,4	5,5	0,6	5,8	0,5
Santander	16,9	0,7	5,9	0,3	9,1	0,4
Meta	25,6	0,8	6,0	0,2	12,2	0,4
Casanare	148,8	0,4	15,7	0,2	31,7	0,2
Huila	11,5	0,1	10,4	0,3	10,5	0,2
Boyacá	-6,4	-0,1	11,2	0,3	7,2	0,2
Cesar	22,1	0,2	4,4	0,1	7,1	0,2
Caldas	-2,2	-0,1	9,3	0,2	4,1	0,1
Sucre	38,6	0,2	4,2	0,1	9,1	0,1
Bogotá*	0,9	0,2	0,7	0,0	0,8	0,1
Norte de Santander	8,5	0,1	1,4	0,1	2,4	0,1
Arauca	--	0,0	13,0	0,1	13,1	0,1
Tolima	-10,3	-0,3	3,8	0,1	-0,6	0,0
Putumayo	-65,3	-0,1	4,0	0,0	-3,1	0,0
Quindío	-8,4	-0,1	-9,4	-0,1	-9,1	-0,1
Cundinamarca	-6,2	-0,8	2,4	0,2	-1,6	-0,1
Nariño	28,1	0,3	-14,0	-0,5	-8,0	-0,2
Atlántico	-2,0	-0,2	-9,8	-0,5	-6,5	-0,4
Magdalena	-20,7	-0,4	-10,6	-0,4	-12,4	-0,4
Resto**	2,3	0,1	3,4	0,4	3,2	0,3

Fuente: DANE, ECG.

* El área de Bogotá incluye los despachos de Bogotá D.C., Funza, Mosquera, Soacha y Chía.

** En el grupo de "Resto" se encuentran agrupados los departamentos de: Amazonas, Caquetá, Cauca, Chocó, Córdoba, Guainía, Guaviare, La Guajira, Risaralda, San Andrés, Vaupés y Vichada.

^P Cifra provisional

Nota: La diferencia en la suma de las variables, obedece al sistema de aproximación en el nivel de dígitos trabajados en la investigación.

FICHA METODOLÓGICA

Objetivo: proporcionar información mensual sobre la evolución de la producción y los despachos de cemento gris en el territorio nacional.

Alcance: para las empresas cementeras ubicadas en el territorio nacional, se establece el volumen de producción total (tanto al mercado nacional como con destino al exterior) y los despachos de cemento gris distribuidos al interior del país. Se excluye de la investigación los volúmenes de cemento que ingresan al país (importados) y las exportaciones.

Variables de estudio:

- 1. Producción:** cantidad (toneladas métricas) de cemento gris que la cementera fabrica en el periodo de análisis, con destino al mercado nacional y/o al exterior (exportaciones).
- 2. Despachos nacionales:** corresponde a la cantidad de cemento gris que es distribuido en el mercado nacional durante el periodo de análisis.

Variable de clasificación:

Tipo de empaque: hace referencia al proceso de empaquetado y distribución del cemento utilizado por cada compañía cementera. La distribución se hace a granel o en sacos (empacado).

Canal de distribución: segmento del mercado al que es despachado el cemento durante el período. Los canales de distribución se clasifican en seis grupos: Concreteteras, Comercialización, Constructores y contratistas, Fibrocemento, Prefabricados y "Otros".

Departamentos: es una entidad territorial (Constitución Política de Colombia, Artículo 286) que goza de autonomía para la administración de los asuntos seccionales y la planificación y promoción del desarrollo económico y social dentro de su territorio en los términos establecidos por la Constitución y las leyes. Los departamentos ejercen funciones administrativas, de coordinación, de complementariedad de la acción municipal, de intermediación entre la Nación y los municipios y de prestación de los servicios que determinen la Constitución y las leyes (Constitución Política de Colombia, Artículo 298). Para efectos de la investigación, el departamento corresponde al destino de los despachos de

cemento gris durante el período en estudio (el área de Bogotá, incluye los despachos con destino a: Bogotá D.C., Soacha, Funza, Chía y Mosquera).

Tipo de investigación: censo de las empresas productoras de cemento presentes en el país, mediante auto-diligenciamiento por parte de la fuente.

Periodicidad: mensual.

Cobertura geográfica: nacional.

Variaciones analizadas:

Variación anual: tiene como objetivo conocer el cambio porcentual de la producción y/o despachos nacionales de cemento gris (toneladas métricas) del mes de referencia i del año t (i,t) frente al mismo mes del año anterior (i,t-1).

$$r_{i,t,t-1} = \left(\frac{X_{i,t}}{X_{i,t-1}} - 1 \right) * 100$$

Variación año corrido: tiene como objetivo conocer el cambio porcentual de la producción y/o despachos nacionales de cemento gris (toneladas métricas) en lo corrido del año respecto al mismo período del año anterior. Este corresponde a la variación porcentual calculada entre lo transcurrido del año hasta el mes de referencia i del año t (i, t) y el mismo período del año anterior (i, t-1).

$$r_{i,t,t-1} = \left(\frac{X_{i,t}}{X_{i,t-1}} - 1 \right) * 100$$

Variación acumulada doce meses: tiene como objetivo conocer el cambio porcentual de la producción y/o despachos nacionales de cemento gris (toneladas métricas) en los últimos doce meses hasta el mes de referencia, respecto al año precedente. Este corresponde a la variación porcentual calculada entre el acumulado de los últimos doce meses hasta el mes de referencia (i, t) y el acumulado de igual período del año inmediatamente anterior (i, t-1).

$$r_{i,t,t-1} = \left(\frac{X_{i,t}}{X_{i,t-1}} - 1 \right) * 100$$

Donde;

$X_{i,t}$ = toneladas métricas de cemento gris producidas o despachadas, en el período de referencia (i,t).

$X_{i,t-1}$ = toneladas métricas de cemento gris producidas o despachadas, en el período inmediatamente anterior al mes de referencia (i-1,t).

GLOSARIO¹

Canal de distribución: segmento del mercado al que es despachado el cemento durante el período. Los canales de distribución se clasifican en seis grupos: Concreteras, Comercialización, Constructores y contratistas, Fibrocemento, Prefabricados y "Otros".

Canal de distribución "Comercialización": hace referencia a los despachos nacionales de cemento realizado a almacenes especializados del sector de la construcción, mayoristas y ferreterías.

Canal de distribución "Concreteras": se refiere a los despachos nacionales efectuados a compañías y/o personas naturales que producen concreto (mezcla de cemento, arena, grava, agua y aditivos) para su distribución.

Canal de distribución "Constructores y contratistas": corresponde a ventas directas a empresas y/o personas naturales que se dediquen a la actividad de la construcción, ya sea de obras civiles, edificaciones o vivienda a nivel nacional (incluye las compañías o personas naturales que sean contratadas para ejecutar una obra).

Canal de distribución "Fibrocemento": incluye los despachos nacionales realizados por el establecimiento productor de cemento a aquellas compañías dedicadas a la elaboración de productos como tejas, tanques, láminas, moldeados, tubos, etc.

Canal de distribución "Prefabricados": este canal de distribución incluye los despachos nacionales realizados por el establecimiento productor a compañías dedicadas a la elaboración de productos prefabricados para el sector de la construcción como bloques, postes, adoquines, etc.

Canal de distribución "Otros": Este canal incluye los despachos nacionales efectuados por el establecimiento productor a empleados, donaciones, consumo interno y gobierno.

¹ Fuente: Instituto Colombiano de Productores de Cemento. (2010). Glosario. Bogotá.

Cemento: mezcla de arcilla molida y otros materiales calcificados en polvo, que al someterse a altas temperaturas forman un polvo fino con propiedades adherentes.

Cemento a granel: cemento distribuido mediante camiones cisterna y almacenado en silos.

Cemento gris: también conocido como cemento Portland tipo 1, es usado principalmente en obras y estructuras.

Cemento empacado: cemento distribuido en sacos de papel, los cuales, generalmente, están compuestos por dos o tres capas, dependiendo de las condiciones de transporte a las cuales será sometido.

Despachos nacionales: corresponde a la cantidad de cemento gris que es distribuida en el mercado nacional durante el período de análisis.

Producción: la cantidad (toneladas métricas) de cemento gris que la cementera fabrica en el periodo de análisis, con destino al mercado nacional y/o al exterior (exportaciones).

Tipo de empaque: hace referencia al proceso de empaquetado y distribución del cemento utilizado por cada compañía cementera. La distribución se hace a granel o en sacos (empacado).



@DANE_Colombia



/DANEColombia



/DANEColombia



DANEColombia

Si requiere información adicional, contáctenos a través del correo

contacto@dane.gov.co

Departamento Administrativo Nacional de Estadística –DANE
Bogotá, Colombia

www.dane.gov.co