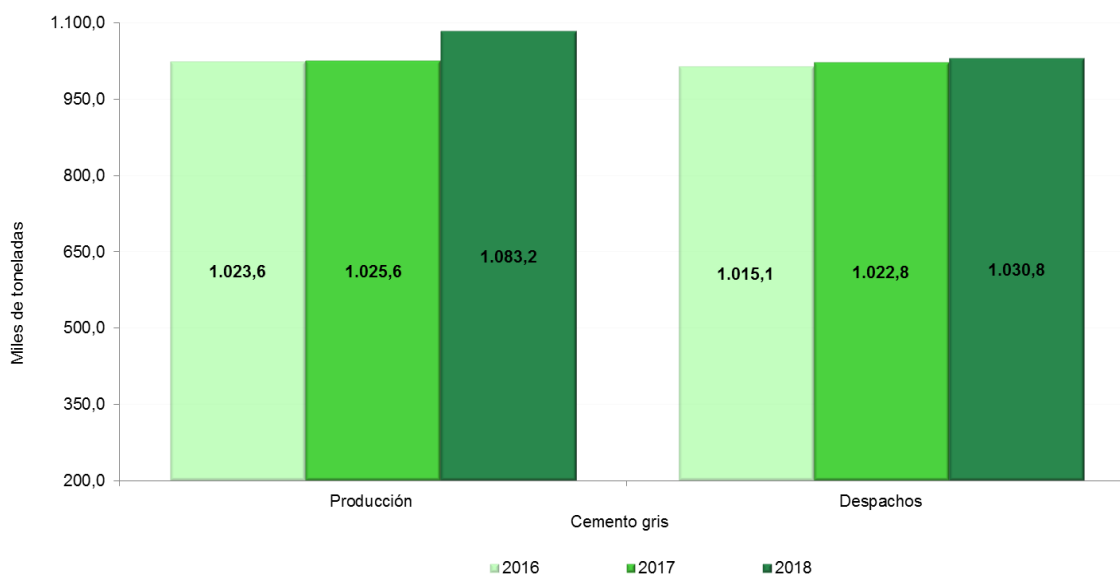


Estadísticas de Cemento Gris (ECG)

Septiembre 2018^P

Gráfico 1. Producción y despachos de cemento gris (miles de toneladas)
Total nacional
Septiembre (2016–2018^P)



Fuente: DANE, ECG.

^P Cifra provisional

- Introducción
- Resultados generales de la producción y los despachos nacionales de cemento gris
- Despachos nacionales de cemento gris
- Ficha metodológica
- Glosario

INTRODUCCIÓN

El Departamento Administrativo Nacional de Estadística–DANE, en cumplimiento de su misión institucional define y produce información estadística estratégica para los niveles nacional, sectorial y territorial, con el propósito de apoyar la planeación y la toma de decisiones por parte de las entidades, produce las Estadísticas de Cemento Gris, que tienen como objetivo proporcionar información mensual sobre la evolución de la producción y despachos nacionales de cemento gris, incluyendo la totalidad de las empresas cementeras del país.

En 1973 se creó el Instituto Colombiano de Productores de Cemento (ICPC), una entidad gremial sin ánimo de lucro que pretendía, mediante asistencia técnica y estrategias promocionales, fomentar la industria del cemento. Con ayuda de algunas de las compañías cementeras presentes en el país, el ICPC suministraba información estadística mensual sobre producción y despachos de cemento gris, teniendo en cuenta variables como: tipo de empaque, despachos por zonas y departamentos, segmentos de consumo y desempeño de las exportaciones e importaciones de cemento en Colombia.

En 2009, el ICPC finalizó operaciones con una publicación basada en los datos suministrados por tres de las compañías cementeras del país. A partir de esta fecha, el Departamento Administrativo Nacional de Estadística –DANE, asumió la producción de las estadísticas de cemento gris, realizando un censo a las empresas cementeras del país.

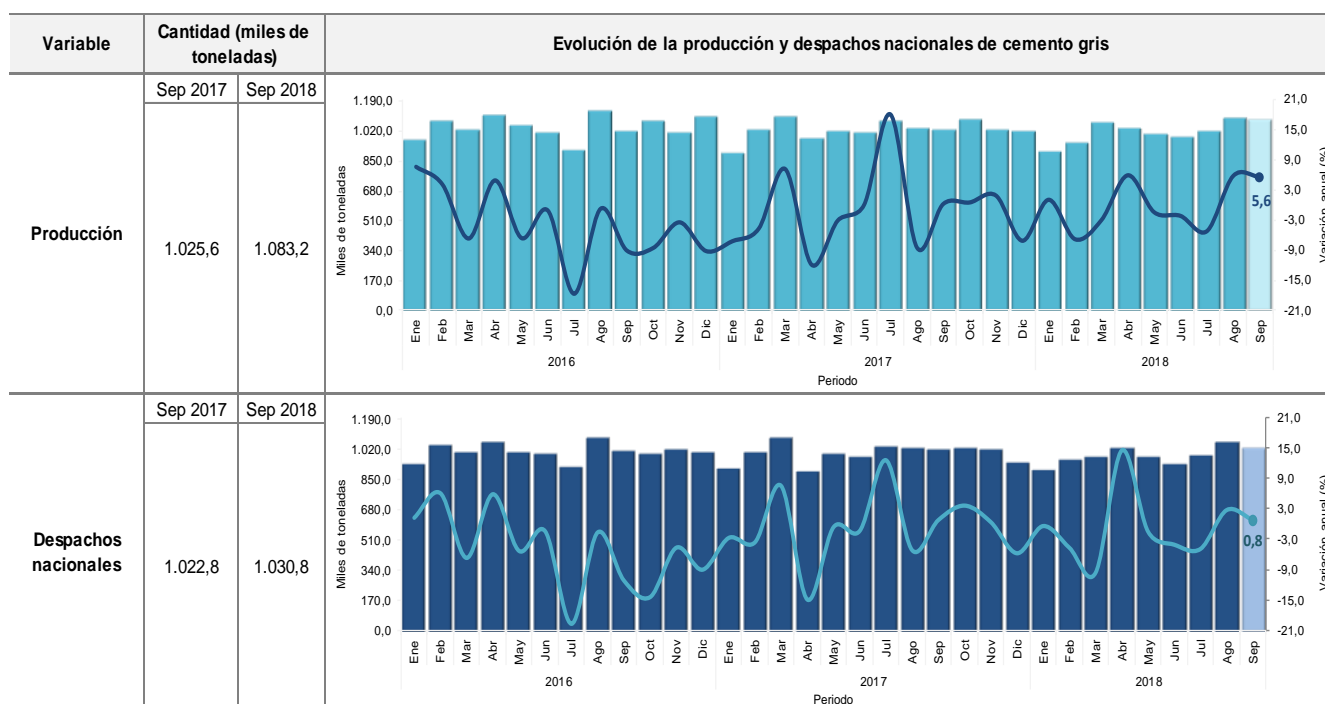
La Información de despachos se desagrega por tipo de empaque y canales de distribución (concreteras, comercialización, constructores y contratistas, fibrocemento, prefabricados y “Otros”). Además, se publica por departamento de destino de los despachos y el área de Bogotá, que incluye los despachos a Bogotá D.C., Soacha, Funza, Chía y Mosquera. En el grupo “Resto” se agrega los departamentos de Amazonas, Arauca, Caquetá, Chocó, Guainía, Guaviare, La Guajira, Putumayo, Quindío, San Andrés, Sucre, Vaupés y Vichada.

1. RESULTADOS GENERALES DE LA PRODUCCIÓN Y LOS DESPACHOS NACIONALES DE CEMENTO GRIS

1.1. Resultados anuales

En septiembre de 2018, la producción de cemento gris en el país alcanzó las 1.083,2 mil toneladas, lo que representó un incremento de 5,6% con relación al mismo mes de 2017. En el noveno mes de 2018 se despacharon al mercado nacional 1.030,8 mil toneladas de cemento gris, lo que significó un aumento de 0,8% frente a septiembre de 2017 (Anexo 1).

Tabla 1. Producción y despachos de cemento gris (miles de toneladas / variación anual)
Total nacional
2016 (enero) – 2018^P (septiembre)



Fuente: DANE, ECG.

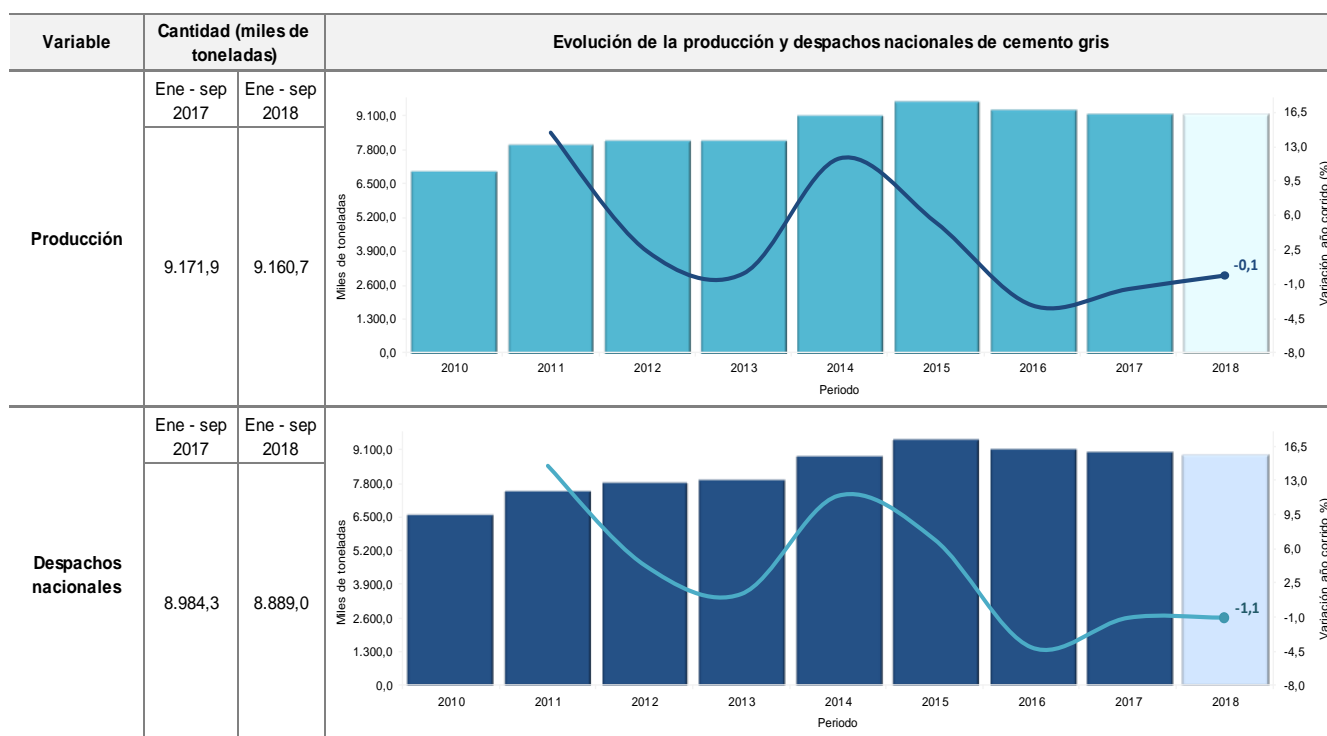
^P Cifra provisional

Nota: La diferencia entre la producción y los despachos corresponde a exportaciones y en menor magnitud, a existencias. La diferencia en la suma de las variables, obedece al sistema de aproximación en el nivel de dígitos trabajados en la investigación.

1.2. Resultados año corrido

En el período enero-septiembre 2018 en comparación con lo corrido del año hasta septiembre de 2017 (enero-septiembre), la producción de cemento gris alcanzó las 9.160,7 mil toneladas, lo que representó una disminución de 0,1%. Así mismo, los despachos al mercado nacional acumularon 8.889,0 mil toneladas, registrando una reducción de 1,1% (Anexo 1).

Tabla 2. Producción y despachos de cemento gris (miles de toneladas / variación año corrido)
Total nacional
Enero – septiembre (2010 / 2018^P)



Fuente: DANE, ECG.

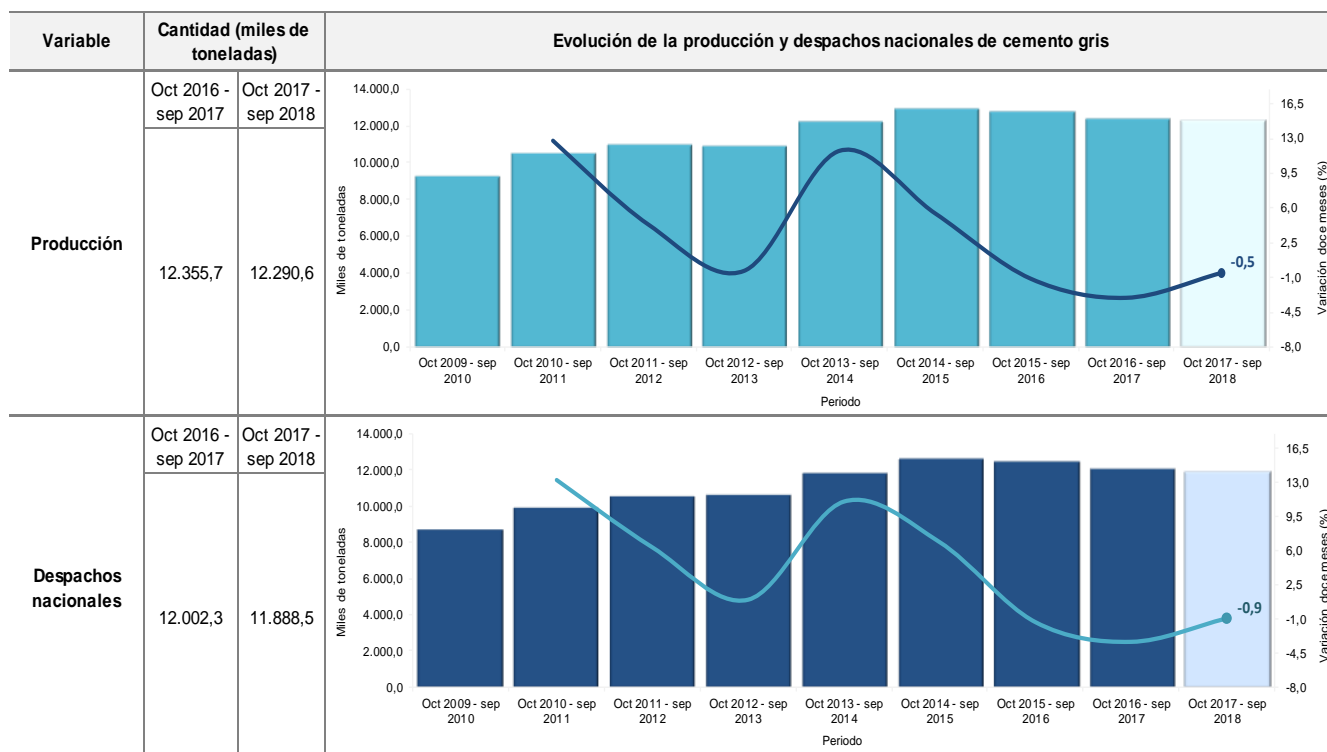
^P Cifra provisional

Nota: La diferencia entre la producción y los despachos corresponde a exportaciones y en menor magnitud, a existencias. La diferencia en la suma de las variables, obedece al sistema de aproximación en el nivel de dígitos trabajados en la investigación.

1.3. Resultados doce meses

En el periodo octubre 2017-septiembre 2018 (últimos doce meses), la producción de cemento gris alcanzó las 12.290,6 mil toneladas lo que significó una disminución de 0,5% con relación al periodo octubre 2016-septiembre 2017. Así mismo, los despachos al mercado nacional se ubicaron en 11.888,5 mil toneladas, presentando una reducción de 0,9% en comparación a lo acumulado en el periodo octubre 2016-septiembre 2017 (Anexo 1).

Tabla 3. Producción y despachos de cemento gris (miles de toneladas / variación doce meses)
Total nacional
2009 (octubre) – 2018^P (septiembre)



Fuente: DANE, ECG.

^P Cifra provisional

Nota: La diferencia entre la producción y los despachos corresponde a exportaciones y en menor magnitud, a existencias. La diferencia en la suma de las variables, obedece al sistema de aproximación en el nivel de dígitos trabajados en la investigación.

2. DESPACHOS NACIONALES DE CEMENTO GRIS

2.1. Según canal de distribución y tipo empaque

2.1.1. Variación anual (septiembre 2018 / septiembre 2017)

Según canal de distribución

En septiembre de 2018 comparado con septiembre de 2017, el resultado del total de los despachos de cemento gris se explicó principalmente por el aumento en el canal de distribución Concreteras (9,1%) el cual sumó 2,0 puntos porcentuales a la variación de 0,8%.

Por tipo de empaque según canal de distribución

En el noveno mes de 2018, el crecimiento de los despachos al canal de Concreteras (8,4%) aportó 5,5 puntos porcentuales a la variación del cemento gris a granel (2,2%). Por otra parte, el incremento del cemento gris empacado obedeció a los canales de Comercialización (0,4%) y Concreteras (55,0%), los cuales sumaron en conjunto 0,6 puntos porcentuales a la variación de 0,1% (Anexo 3).

Cuadro 1. Variación y contribución anual de los despachos de cemento gris por tipo de empaque según canal de distribución

Total nacional
Septiembre (2018^P / 2017)

Canal de distribución	Granel		Empacado		Total	
	Variación anual (%)	Contribución (ptos. porcentuales)	Variación anual (%)	Contribución (ptos. porcentuales)	Variación anual (%)	Contribución (ptos. porcentuales)
Total	2,2	2,2	0,1	0,1	0,8	0,8
Concreteras	8,4	5,5	55,0	0,3	9,1	2,0
Comercialización	17,9	0,1	0,4	0,3	0,5	0,2
Prefabricados	-2,9	-0,2	10,0	0,1	0,8	0,0
Fibrocemento	-19,5	-1,0	--	--	-19,5	-0,3
Constructores y contratistas	-8,2	-1,8	-1,9	-0,4	-4,0	-0,8
Otros*	-92,3	-0,6	-12,7	-0,1	-29,6	-0,3

Fuente: DANE, ECG.

* El canal de distribución "Otros" incluye despachos a gobierno, donaciones, consumo interno de la empresa y ventas a empleados.

-- No reporta despachos

^P Cifra provisional

Nota: La diferencia en la suma de las variables, obedece al sistema de aproximación en el nivel de dígitos trabajados en la investigación.

2.1.2. Variación año corrido (enero – septiembre 2018 / enero – septiembre 2017)

Según canal de distribución

En el período enero-septiembre 2018 frente a enero-septiembre de 2017, la disminución de 1,1% en el total de los despachos de cemento gris, se explicó principalmente por el canal Constructores y contratistas (-6,3%), el cual restó 1,3 puntos porcentuales a la variación total. En contraste, el canal de Concreteras incrementó 2,6%, sumando 0,6 puntos porcentuales a la variación año corrido.

Por tipo de empaque según canal de distribución

En enero-septiembre 2018, la reducción en el canal de Constructores y contratistas (-17,0%) restó 3,6 puntos porcentuales a la variación del cemento gris a granel (-2,5%). Así mismo, la disminución en los despachos de cemento gris empacado obedeció principalmente al canal de distribución de Comercialización (-1,2%), el cual restó 0,9 puntos porcentuales a la variación de -0,4% (Anexo 3).

Cuadro 2. Variación y contribución año corrido de los despachos de cemento gris por tipo de empaque según canal de distribución

Total nacional

Enero – septiembre (2018^P / 2017)

Canal de distribución	Granel		Empacado		Total	
	Variación año corrido (%)	Contribución (ptos. porcentuales)	Variación año corrido (%)	Contribución (ptos. porcentuales)	Variación año corrido (%)	Contribución (ptos. porcentuales)
Total	-2,5	-2,5	-0,4	-0,4	-1,1	-1,1
Constructores y contratistas	-17,0	-3,6	-0,9	-0,2	-6,3	-1,3
Comercialización	93,8	0,5	-1,2	-0,9	-0,9	-0,5
Fibrocemento	-18,5	-1,1	--	--	-18,5	-0,3
Prefabricados	16,8	0,8	28,6	0,3	20,4	0,5
Concreteras	1,8	1,2	58,8	0,3	2,6	0,6
Otros*	-66,0	-0,3	23,7	0,2	3,2	0,0

Fuente: DANE, ECG.

* El canal de distribución "Otros" incluye despachos a gobierno, donaciones, consumo interno de la empresa y ventas a empleados.

-- No reporta despachos

^P Cifra provisional

Nota: La diferencia en la suma de las variables, obedece al sistema de aproximación en el nivel de dígitos trabajados en la investigación.

2.1.3. Variación doce meses (octubre 2017 – septiembre 2018 / octubre 2016 – septiembre 2017)

Según canal de distribución

En los últimos doce meses, octubre 2017-septiembre 2018 en comparación con octubre 2016-septiembre 2017, la disminución en el total de los despachos se explicó principalmente por la reducción en el canal de Constructores y contratistas (-4,6%), el cual restó 0,9 puntos porcentuales a la variación total (-0,9%). En contraste, el canal de Prefabricados incrementó 22,4%, aportando 0,5 puntos porcentuales a la variación doce meses.

Por tipo de empaque según canal de distribución

En el periodo octubre 2017-septiembre 2018 frente a octubre 2016-septiembre 2017, la disminución en el canal de Constructores y contratistas (-17,4%) restó 3,7 puntos porcentuales a la variación del cemento gris a granel (-3,1%). En contraste, el aumento de 0,1% en los despachos de cemento gris empacado obedeció a los canales de distribución Constructores y contratistas (2,0%) y Prefabricados (37,5%), los cuales sumaron en conjunto 0,7 puntos porcentuales (Anexo 3).

Cuadro 3. Variación y contribución doce meses de los despachos de cemento gris por tipo de empaque según canal de distribución

Total nacional

Octubre 2017 – septiembre 2018^P / octubre 2016 – septiembre 2017

Canal de distribución	Granel		Empacado		Total	
	Variación doce meses (%)	Contribución (ptos. porcentuales)	Variación doce meses (%)	Contribución (ptos. porcentuales)	Variación doce meses (%)	Contribución (ptos. porcentuales)
Total	-3,1	-3,1	0,1	0,1	-0,9	-0,9
Constructores y contratistas	-17,4	-3,7	2,0	0,4	-4,6	-0,9
Comercialización	114,9	0,5	-1,4	-1,1	-1,1	-0,6
Fibrocemento	-14,5	-0,8	--	--	-14,5	-0,3
Concreteras	0,7	0,5	51,1	0,2	1,4	0,3
Prefabricados	16,3	0,8	37,5	0,3	22,4	0,5
Otros*	-56,2	-0,3	22,1	0,2	2,4	0,0

Fuente: DANE, ECG.

* El canal de distribución "Otros" incluye despachos a gobierno, donaciones, consumo interno de la empresa y ventas a empleados.

-- No reporta despachos

^P Cifra provisional

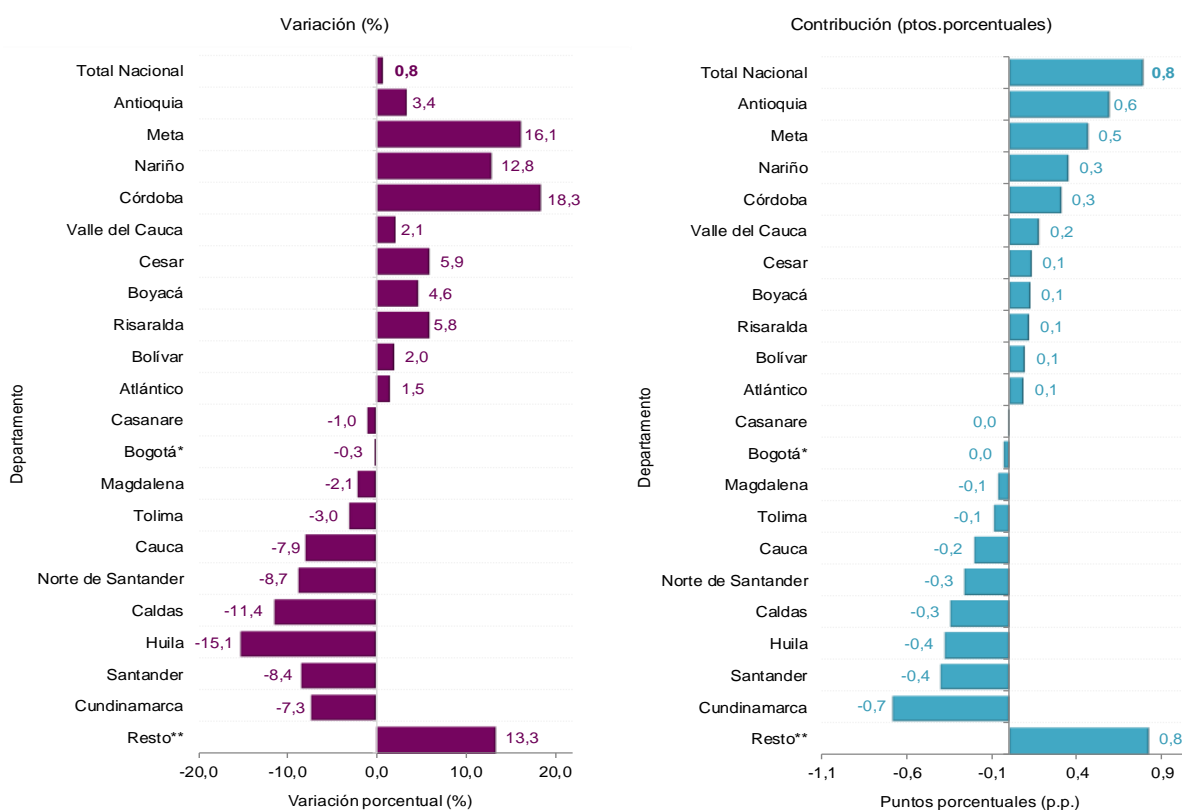
Nota: La diferencia en la suma de las variables, obedece al sistema de aproximación en el nivel de dígitos trabajados en la investigación.

2.2. Según departamento de destino de los despachos

2.2.1. Variación anual según departamento (septiembre 2018 / septiembre 2017)

Al comparar los despachos nacionales de septiembre de 2018 frente al mismo mes de 2017, los incrementos en algunos departamentos que hacen parte del grupo “Resto”** (13,3%), Antioquia (3,4%) y Meta (16,1%), aportaron en conjunto 1,9 puntos porcentuales a la variación total de 0,8%. En contraste, Cundinamarca presentó una disminución de 7,3%, frente a septiembre de 2017, restando 0,7 puntos porcentuales a dicha variación (Anexo 7).

Gráfico 2. Variación y contribución anual de los despachos de cemento gris según departamento de destino Septiembre (2018^P / 2017)



Fuente: DANE, ECG.

* El área de Bogotá incluye los despachos de Bogotá D.C., Funza, Mosquera, Soacha y Chía.

** En el grupo de “Resto” se encuentran agrupados los departamentos de: Amazonas, Arauca, Caquetá, Chocó, Guainía, Guaviare, La Guajira, Putumayo, Quindío, San Andrés, Sucre, Vaupés y Vichada.

^P Cifra provisional

Nota: La diferencia en la suma de las variables, obedece al sistema de aproximación en el nivel de dígitos trabajados en la investigación.

Estadísticas de Cemento Gris (ECG) Septiembre 2018

En septiembre de 2018 frente a septiembre de 2017, los despachos de cemento gris a granel en Antioquia (11,7%) aportaron 2,1 puntos porcentuales a la variación total de 2,2%. Por su parte, los despachos de cemento gris empacado presentaron una variación de 0,1% con relación al mismo mes de 2017, explicado por el crecimiento registrado en 11 de los 21 departamentos estudiados, incluidos algunos departamentos que hacen parte del grupo “Resto”** (Anexo 6).

Cuadro 4. Variación anual de los despachos de cemento gris por departamentos según tipo de empaque Septiembre (2018^P / 2017)

Departamentos	Granel		Empacado	
	Variación anual (%)	Contribución (ptos. porcentuales)	Variación anual (%)	Contribución (ptos. porcentuales)
Total Nacional	2,2	2,2	0,1	0,1
Antioquia	11,7	2,1	-0,9	-0,2
Meta	47,1	1,2	4,1	0,1
Nariño	73,1	0,7	5,0	0,2
Córdoba	26,3	0,3	16,3	0,3
Valle del Cauca	-1,8	-0,1	3,2	0,3
Cesar	-9,2	-0,1	8,5	0,2
Boyacá	11,0	0,2	2,8	0,1
Risaralda	-6,3	-0,1	10,2	0,2
Bolívar	-40,6	-2,2	24,9	1,2
Atlántico	23,1	1,5	-11,4	-0,6
Casanare	-64,1	-0,4	18,9	0,2
Bogotá*	8,3	1,7	-10,4	-0,8
Magdalena	4,0	0,1	-3,9	-0,1
Tolima	-18,2	-0,6	4,9	0,1
Cauca	-5,4	-0,1	-8,7	-0,3
Norte de Santander	-11,8	-0,1	-8,2	-0,3
Caldas	-20,8	-1,0	-1,6	0,0
Huila	20,8	0,1	-18,4	-0,6
Santander	-11,6	-0,5	-7,0	-0,3
Cundinamarca	-11,1	-1,5	-3,9	-0,3
Resto**	38,2	0,9	9,7	0,8

Fuente: DANE, ECG.

* El área de Bogotá incluye los despachos de Bogotá D.C., Funza, Mosquera, Soacha y Chía.

** En el grupo de “Resto” se encuentran agrupados los departamentos de: Amazonas, Arauca, Caquetá, Chocó, Guainía, Guaviare, La Guajira, Putumayo, Quindío, San Andrés, Sucre, Vaupés y Vichada.

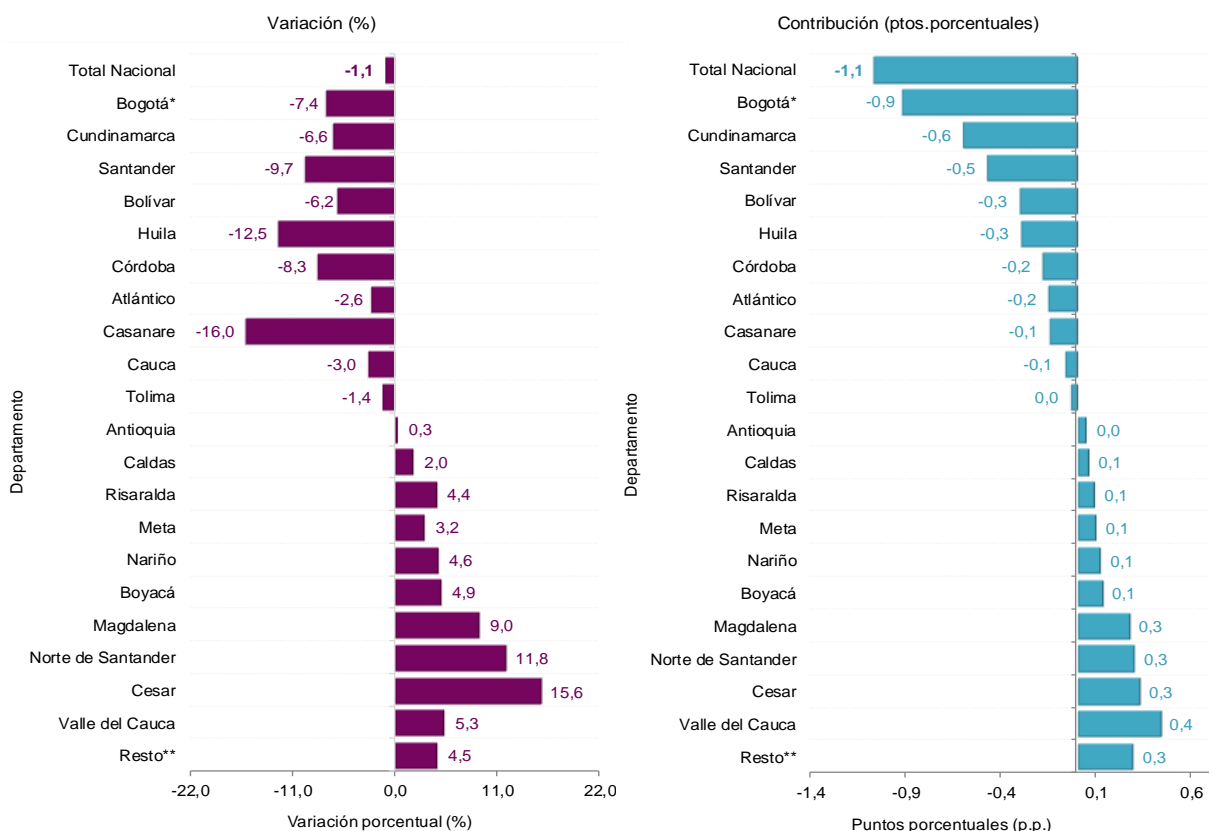
^P Cifra provisional

Nota: La diferencia en la suma de las variables, obedece al sistema de aproximación en el nivel de dígitos trabajados en la investigación.

2.2.2. Variación año corrido según departamento (enero – septiembre 2018 / enero – septiembre 2017)

La disminución en los despachos de cemento gris en el periodo enero-septiembre 2018 frente a enero-septiembre 2017, se explicó principalmente por la reducción registrada en el área de Bogotá* (-7,4%) el cual restó 0,9 puntos porcentuales a la variación total (-1,1%). En contraste, Valle del Cauca presentó una variación de 5,3% y aportó 0,4 puntos porcentuales a dicha variación (Anexo 7).

**Gráfico 3. Variación y contribución año corrido de los despachos de cemento gris según departamento de destino
Enero – septiembre (2018^P / 2017)**



Fuente: DANE, ECG.

* El área de Bogotá incluye los despachos de Bogotá, Funza, Mosquera, Soacha y Chía.

** En el grupo de "Resto" se encuentran agrupados los departamentos de: Amazonas, Arauca, Caquetá, Chocó, Guainía, Guaviare, La Guajira, Putumayo, Quindío, San Andrés, Sucre, Vaupés y Vichada.

^P Cifra provisional

Nota: La diferencia en la suma de las variables, obedece al sistema de aproximación en el nivel de dígitos trabajados en la investigación.

En el periodo enero-septiembre 2018 en comparación con enero-septiembre 2017, los despachos de cemento gris a granel con destino a Bolívar (-30,7%), el área de Bogotá* (-7,3%) y Cundinamarca (-10,6%) restaron en conjunto 4,7 puntos porcentuales a la variación total de -2,5%. Por otra parte, el cemento gris empacado presentó una reducción de 0,4%, como resultado de las disminuciones registradas en 10 de los 21 departamentos analizados (Anexo 6).

**Cuadro 5. Variación año corrido de los despachos de cemento gris por departamentos según tipo de empaque
Enero – septiembre (2018^P / 2017)**

Departamentos	Granel		Empacado	
	Variación año corrido (%)	Contribución (ptos. porcentuales)	Variación año corrido (%)	Contribución (ptos. porcentuales)
Total Nacional	-2,5	-2,5	-0,4	-0,4
Bogotá*	-7,3	-1,6	-7,6	-0,6
Cundinamarca	-10,6	-1,5	-2,8	-0,2
Santander	-18,4	-0,9	-5,6	-0,3
Bolívar	-30,7	-1,6	6,0	0,3
Huila	-1,7	0,0	-13,9	-0,4
Córdoba	-14,4	-0,2	-6,4	-0,2
Atlántico	4,9	0,4	-7,6	-0,4
Casanare	-58,7	-0,4	-2,9	0,0
Cauca	10,5	0,2	-6,4	-0,2
Tolima	-9,1	-0,3	2,6	0,1
Antioquia	10,3	1,8	-4,5	-0,8
Caldas	-5,2	-0,2	8,9	0,2
Risaralda	-0,1	0,0	5,8	0,1
Meta	28,0	0,6	-5,2	-0,2
Nariño	36,3	0,3	0,9	0,0
Boyacá	13,1	0,2	2,6	0,1
Magdalena	10,7	0,2	8,6	0,3
Norte de Santander	4,7	0,1	13,1	0,4
Cesar	3,8	0,0	17,8	0,5
Valle del Cauca	5,2	0,3	5,3	0,5
Resto**	3,3	0,1	4,7	0,4

Fuente: DANE, ECG.

* El área de Bogotá incluye los despachos de Bogotá D.C., Funza, Mosquera, Soacha y Chía.

** En el grupo de "Resto" se encuentran agrupados los departamentos de: Amazonas, Arauca, Caquetá, Chocó, Guainía, Guaviare, La Guajira, Putumayo, Quindío, San Andrés, Sucre, Vaupés y Vichada.

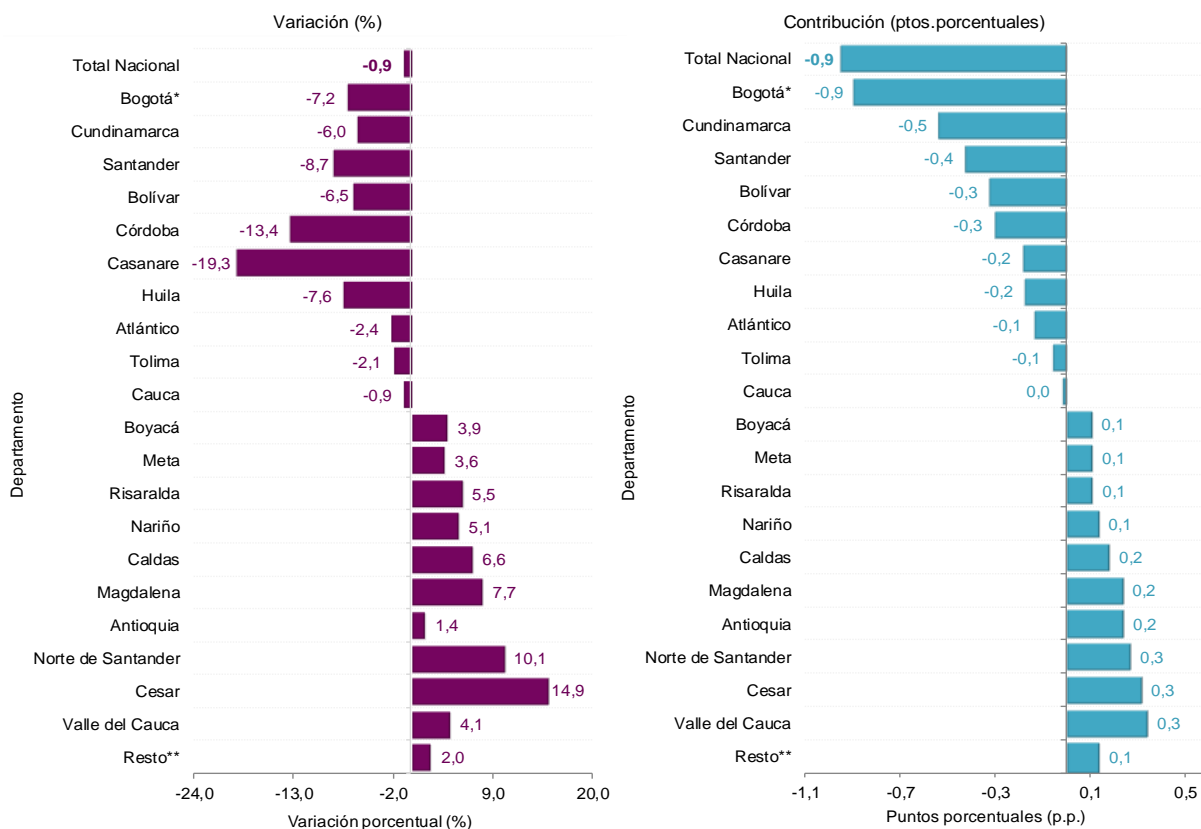
^P Cifra provisional

Nota: La diferencia en la suma de las variables, obedece al sistema de aproximación en el nivel de dígitos trabajados en la investigación.

2.2.3. Variación doce meses según departamento (octubre 2017 – septiembre 2018 / octubre 2016 – septiembre 2017)

Las disminuciones de los despachos en los últimos doce meses, octubre 2017-septiembre 2018, se explicó principalmente por el área de Bogotá* (-7,2%), el cual restó 0,9 puntos porcentuales a la variación total (-0,9%). En contraste, el crecimiento en los departamentos de Valle del Cauca (4,1%), Cesar (14,9%) y Norte de Santander (10,1%) aportaron en conjunto 0,9 puntos porcentuales a dicha variación (Anexo 7).

Gráfico 4. Variación y contribución doce meses de los despachos de cemento gris según departamento de destino
Octubre 2017 – septiembre 2018^P / octubre 2016 – septiembre 2017



Fuente: DANE, ECG.

* El área de Bogotá incluye los despachos de Bogotá D.C., Funza, Mosquera, Soacha y Chía.

** En el grupo de "Resto" se encuentran agrupados los departamentos de: Amazonas, Arauca, Caquetá, Chocó, Guainía, Guaviare, La Guajira, Putumayo, Quindío, San Andrés, Sucre, Vaupés y Vichada.

^P Cifra provisional

Nota: La diferencia en la suma de las variables, obedece al sistema de aproximación en el nivel de dígitos trabajados en la investigación.

La disminución de 3,1% para el periodo octubre 2017-septiembre 2018 con relación al periodo octubre 2016-septiembre 2017 en los despachos de cemento gris a granel, se explicó principalmente por el área de Bogotá* (-8,3%) y Bolívar (-28,1%), los cuales restaron en conjunto 3,3 puntos porcentuales a dicha variación. En contraste, el cemento gris empacado presentó un incremento de 0,1% frente a octubre 2016-septiembre 2017, como resultado de los aumentos registrados en 11 de los 21 departamentos analizados, incluidos algunos departamentos que hacen parte del grupo “Resto”** (Anexo 6).

Cuadro 6. Variación doce meses de los despachos de cemento gris por departamentos según tipo de empaque
Octubre 2017 – septiembre 2018^P / octubre 2016 – septiembre 2017

Departamentos	Granel		Empacado	
	Variación doce meses (%)	Contribución (ptos. porcentuales)	Variación doce meses (%)	Contribución (ptos. porcentuales)
Total Nacional	-3,1	-3,1	0,1	0,1
Bogotá*	-8,3	-1,8	-5,7	-0,4
Cundinamarca	-9,4	-1,3	-2,8	-0,2
Santander	-20,0	-1,0	-3,2	-0,2
Bolívar	-28,1	-1,5	4,4	0,2
Córdoba	-20,6	-0,3	-11,2	-0,3
Casanare	-52,0	-0,4	-9,4	-0,1
Huila	-2,4	0,0	-8,3	-0,3
Atlántico	2,1	0,2	-5,4	-0,3
Tolima	-11,7	-0,4	3,0	0,1
Cauca	18,2	0,3	-5,5	-0,2
Boyacá	5,9	0,1	3,3	0,1
Meta	24,1	0,5	-3,4	-0,1
Risaralda	6,4	0,1	5,2	0,1
Nariño	33,8	0,3	1,8	0,1
Caldas	1,1	0,0	11,7	0,2
Magdalena	4,3	0,1	8,5	0,3
Antioquia	11,2	1,9	-3,3	-0,6
Norte de Santander	7,7	0,1	10,6	0,3
Cesar	0,4	0,0	18,0	0,5
Valle del Cauca	5,6	0,3	3,7	0,4
Resto**	-8,2	-0,2	3,9	0,3

Fuente: DANE, ECG.

* El área de Bogotá incluye los despachos de Bogotá D.C., Funza, Mosquera, Soacha y Chía.

** En el grupo de “Resto” se encuentran agrupados los departamentos de: Amazonas, Arauca, Caquetá, Chocó, Guainía, Guaviare, La Guajira, Putumayo, Quindío, San Andrés, Sucre, Vaupés y Vichada.

^P Cifra provisional

Nota: La diferencia en la suma de las variables, obedece al sistema de aproximación en el nivel de dígitos trabajados en la investigación.

FICHA METODOLÓGICA

Objetivo: proporcionar información mensual sobre la evolución de la producción y los despachos de cemento gris en el territorio nacional.

Alcance: para las empresas cementeras ubicadas en el territorio nacional, se establece el volumen de producción total (tanto al mercado nacional como con destino al exterior) y los despachos de cemento gris distribuidos al interior del país. Se excluye de la investigación los volúmenes de cemento que ingresan al país (importados) y las exportaciones.

VARIABLES DE ESTUDIO:

1. **Producción:** cantidad (toneladas métricas) de cemento gris que la cementera fabrica en el periodo de análisis, con destino al mercado nacional y/o al exterior (exportaciones).
2. **Despachos nacionales:** corresponde a la cantidad de cemento gris que es distribuido en el mercado nacional durante el periodo de análisis.

VARIABLE DE CLASIFICACIÓN:

Tipo de empaque: hace referencia al proceso de empaquetado y distribución del cemento utilizado por cada compañía cementera. La distribución se hace a granel o en sacos (empacado).

Canal de distribución: segmento del mercado al que es despachado el cemento durante el período. Los canales de distribución se clasifican en seis grupos: Concreteiras, Comercialización, Constructores y contratistas, Fibrocemento, Prefabricados y “Otros”.

Departamentos: es una entidad territorial (Constitución Política de Colombia, Artículo 286) que goza de autonomía para la administración de los asuntos seccionales y la planificación y promoción del desarrollo económico y social dentro de su territorio en los términos establecidos por la Constitución y las leyes. Los departamentos ejercen funciones administrativas, de coordinación, de complementariedad de la acción municipal, de intermediación entre la Nación y los municipios y de prestación de los servicios que determinen la Constitución y las leyes (Constitución Política de Colombia, Artículo 298). Para efectos de la investigación, el departamento corresponde al destino de los despachos de cemento gris durante el período en estudio (el área de Bogotá, incluye los despachos con destino a: Bogotá D.C., Soacha, Funza, Chía y Mosquera).

Tipo de investigación: censo de las empresas productoras de cemento presentes en el país, mediante auto-diligenciamiento por parte de la fuente.

Periodicidad: mensual.

Cobertura geográfica: nacional.

Variaciones analizadas:

Variación anual: tiene como objetivo conocer el cambio porcentual de la producción y/o despachos nacionales de cemento gris (toneladas métricas) del mes de referencia i del año t (i,t) frente al mismo mes del año anterior ($i,t-1$).

$$r_{i,t,t-1} = \left(\frac{X_{i,t}}{X_{i,t-1}} - 1 \right) * 100$$

Variación año corrido: tiene como objetivo conocer el cambio porcentual de la producción y/o despachos nacionales de cemento gris (toneladas métricas) en lo corrido del año respecto al mismo período del año anterior. Este corresponde a la variación porcentual calculada entre lo transcurrido del año hasta el mes de referencia i del año t (i, t) y el mismo período del año anterior ($i, t-1$).

$$r_{i,t,t-1} = \left(\frac{X_{i,t}}{X_{i,t-1}} - 1 \right) * 100$$

Variación acumulada doce meses: tiene como objetivo conocer el cambio porcentual de la producción y/o despachos nacionales de cemento gris (toneladas métricas) en los últimos doce meses hasta el mes de referencia, respecto al año precedente. Este corresponde a la variación porcentual calculada entre el acumulado de los últimos doce meses hasta el mes de referencia (i, t) y el acumulado de igual período del año inmediatamente anterior ($i, t-1$).

$$r_{i,t,t-1} = \left(\frac{X_{i,t}}{X_{i,t-1}} - 1 \right) * 100$$

donde,

$X_{i,t}$ = toneladas métricas de cemento gris producidas o despachadas, en el período de referencia (i,t).

$X_{i,t-1}$ = toneladas métricas de cemento gris producidas o despachadas, en el período inmediatamente anterior al mes de referencia ($i-1,t$).

GLOSARIO¹

Canal de distribución: segmento del mercado al que es despachado el cemento durante el período. Los canales de distribución se clasifican en seis grupos: Concreteras, Comercialización, Constructores y contratistas, Fibrocemento, Prefabricados y “Otros”.

Canal de distribución “Comercialización”: hace referencia a los despachos nacionales de cemento realizado a almacenes especializados del sector de la construcción, mayoristas y ferreterías.

Canal de distribución “Concreteras”: se refiere a los despachos nacionales efectuados a compañías y/o personas naturales que producen concreto (mezcla de cemento, arena, grava, agua y aditivos) para su distribución.

Canal de distribución “Constructores y contratistas”: corresponde a ventas directas a empresas y/o personas naturales que se dediquen a la actividad de la construcción, ya sea de obras civiles, edificaciones o vivienda a nivel nacional (incluye las compañías o personas naturales que sean contratadas para ejecutar una obra).

Canal de distribución “Fibrocemento”: incluye los despachos nacionales realizados por el establecimiento productor de cemento a aquellas compañías dedicadas a la elaboración de productos como tejas, tanques, láminas, moldeados, tubos, etc.

Canal de distribución “Prefabricados”: este canal de distribución incluye los despachos nacionales realizados por el establecimiento productor a compañías dedicadas a la elaboración de productos prefabricados para el sector de la construcción como bloques, postes, adoquines, etc.

Canal de distribución “Otros”: este canal incluye los despachos nacionales efectuados por el establecimiento productor a empleados, donaciones, consumo interno y gobierno.

¹ Fuente: Instituto Colombiano de Productores de Cemento. (2010). Glosario. Bogotá.

Cemento: mezcla de arcilla molida y otros materiales calcificados en polvo, que al someterse a altas temperaturas forman un polvo fino con propiedades adherentes.

Cemento a granel: cemento distribuido mediante camiones cisterna y almacenado en silos.

Cemento gris: también conocido como cemento Pórtland tipo 1, es usado principalmente en obras y estructuras.

Cemento empacado: cemento distribuido en sacos de papel, los cuales, generalmente, están compuestos por dos o tres capas, dependiendo de las condiciones de transporte a las cuales será sometido.

Despachos nacionales: corresponde a la cantidad de cemento gris que es distribuida en el mercado nacional durante el período de análisis.

Producción: la cantidad (toneladas métricas) de cemento gris que la cementera fabrica en el periodo de análisis, con destino al mercado nacional y/o al exterior (exportaciones).

Tipo de empaque: hace referencia al proceso de empaquetado y distribución del cemento utilizado por cada compañía cementera. La distribución se hace a granel o en sacos (empacado).



@DANE_Colombia



/DANEColombia



/DANEColombia



DANEColombia

Si requiere información adicional, contáctenos a través del correo
contacto@dane.gov.co

Departamento Administrativo Nacional de Estadística –DANE
Bogotá, Colombia

www.dane.gov.co