

ESTADÍSTICAS DE CEMENTO GRIS Abril 2011



Contenido

Resumen

1. Resultados Generales de la producción y los despachos nacionales de cemento gris
2. Despachos nacionales de Cemento Gris
 - 2.1 Según canales de distribución.
 - 2.2 Según departamento destino de los despachos.
 - 2.3 Según tipo de empaque

Ficha metodológica

Anexo estadístico

Director

Jorge Raúl Bustamante Roldán

Subdirector

Christian Rafael Jaramillo Herrera

Director de Metodología y Producción Estadística

Eduardo Efraín Freire Delgado

RESUMEN

Variación anual

En abril de 2011, la producción de cemento gris en el país ascendió a 850,6 mil toneladas, cifra superior en 19,3% a la del mismo mes de 2010. En este mismo mes se despacharon 776,8 mil toneladas de cemento gris al mercado nacional, lo que significó un incremento de 13,2% frente a abril de 2010.

El incremento anual en los despachos de cemento fue ocasionado principalmente por el aumento en los despachos al canal comercialización y concreteras, que aportaron en conjunto 14,6 puntos porcentuales a la variación anual.

Por departamento de destino, se presentaron incrementos en 17 de los 21 departamentos analizados. Los mayores crecimientos en los despachos de cemento gris se registraron en Cesar (45,2%), Córdoba (37,1%) y Bolívar (29,2%).

Variación año corrido

En lo corrido del año a abril de 2011, la producción de cemento gris alcanzó las 3.371,5 mil toneladas, lo que representó un incremento de 13,9% con relación al mismo período del año anterior. En dicho período, los despachos al mercado nacional registraron un aumento de 11,8% al acumular 3.154,8 mil toneladas, lo que se explica por los incrementos en cuatro de los seis canales de distribución.

Según departamento de destino de los despachos, Cesar, Huila, Córdoba, Casanare y Boyacá reportaron las mayores variaciones positivas.

Variación acumulada doce meses

En los últimos doce meses hasta abril de 2011, la producción de cemento registró un crecimiento de 8,1%. En el mismo período se despacharon 9.254,9 mil toneladas, lo que significó un incremento de 9,3% con relación al año precedente.

El mayor y principal incremento se registró en el cemento despachado al canal comercialización (10,9%), el cual aportó 6,6 puntos porcentuales a dicha variación.

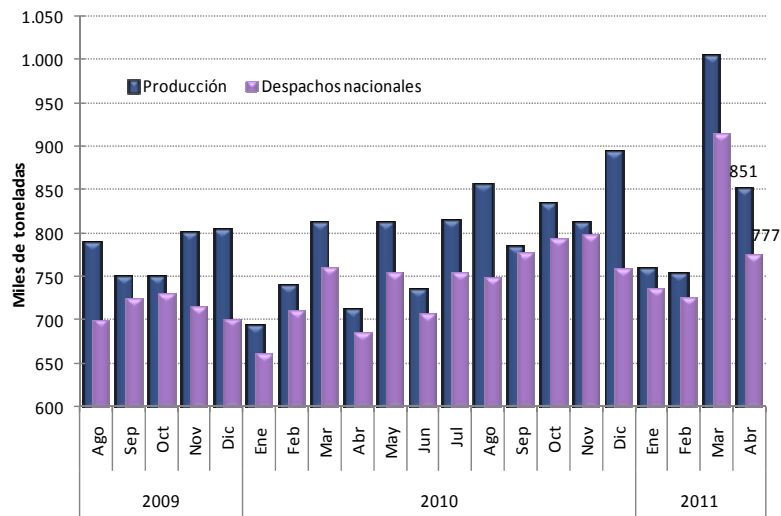
El incremento de 9,3% en los despachos de cemento gris durante los últimos doce meses se explica por el crecimiento presentado en 19 de los 21 departamentos analizados. Los aumentos más altos se registraron en los despachos a Santander (28,5%) y Boyacá (23,4%).

1. RESULTADOS GENERALES DE LA PRODUCCIÓN Y LOS DESPACHOS NACIONALES DE CEMENTO GRIS

Variación anual (Abril 2011 / abril 2010)

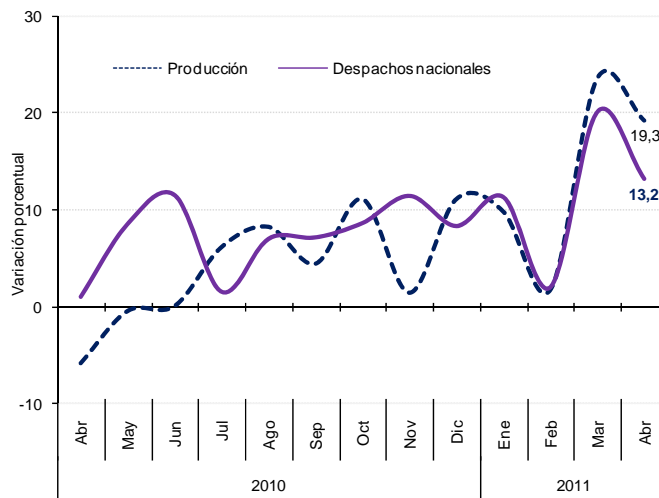
En abril de 2011, la producción de cemento gris en el país ascendió a 850,6 mil toneladas, cifra superior en 19,3% a la del mismo mes de 2010. En este mismo mes se despacharon 776,8 mil toneladas de cemento gris al mercado nacional, lo que significó un incremento de 13,2% frente a abril de 2010 (gráfico 1 y 2, anexo A1).

Gráfico 1
Producción y despachos de cemento gris
Total Nacional
Agosto 2009 - abril 2011^P



Fuente: Empresas productoras de cemento gris. Cálculos DANE - ECG.
Nota: La diferencia entre la producción y los despachos corresponde a exportaciones y, en menor magnitud, a existencias.
^P Cifra provisional

Gráfico 2
Variación anual de la producción y los despachos de cemento gris
Total Nacional
Abril 2010 – abril 2011^P



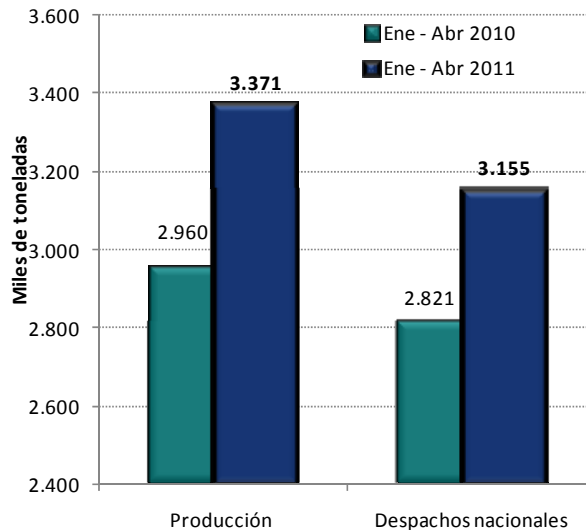
Fuente: Empresas productoras de cemento gris. Cálculos DANE- ECG.
^P Cifra provisional

NOTA: La diferencia en la suma de las variables, obedece al sistema de aproximación en el nivel de dígitos trabajados

Variación año corrido (Enero - abril 2011 / Enero - abril 2010)

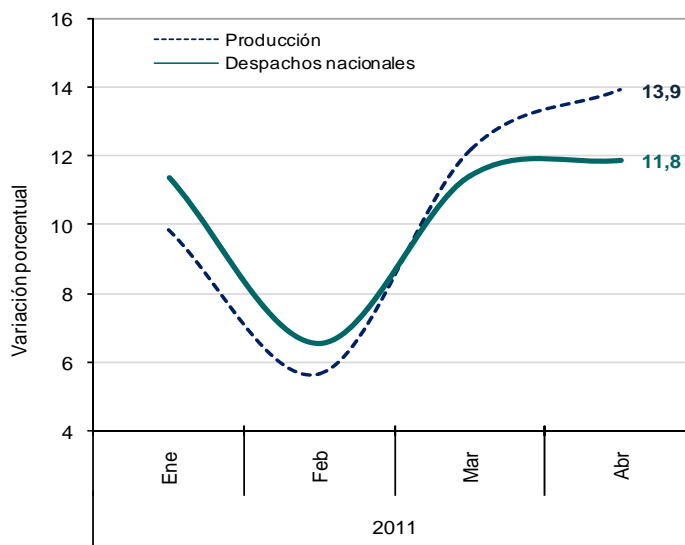
En los cuatro primeros meses del año, la producción de cemento gris alcanzó las 3.371,5 mil toneladas, lo que representó un incremento de 13,9% con relación al mismo período del año anterior. Así mismo, los despachos al mercado nacional registraron un aumento de 11,8% al acumular 3.154,8 mil toneladas (gráfico 3 y 4, anexo A1).

Gráfico 3
Producción y despachos nacionales de cemento gris
Total Nacional
Enero – abril (2011/2010)



Fuente: Empresas productoras de cemento gris. Cálculos DANE - ECG.
P Cifra provisional

Gráfico 4
Variación año corrido de la producción y los despachos nacionales
Total Nacional
Enero – abril (2011/2010)



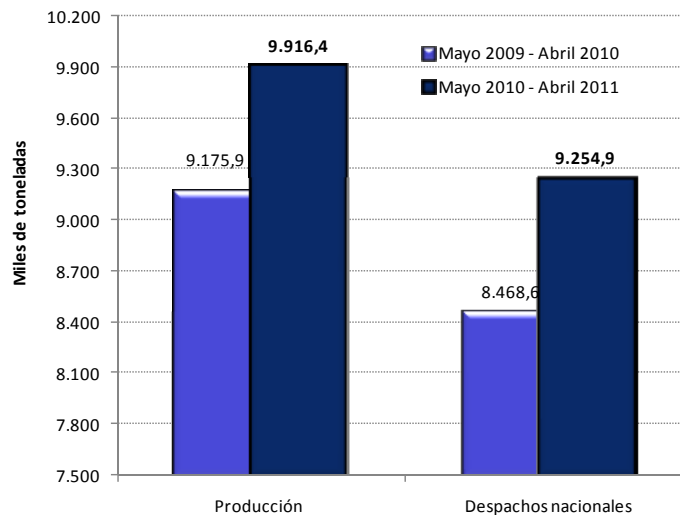
Fuente: Empresas productoras de cemento gris. Cálculos DANE- ECG.
P Cifra provisional

NOTA: La diferencia en la suma de las variables, obedece al sistema de aproximación en el nivel de dígitos trabajados

Variación acumulada doce meses (Mayo 2010 - abril 2011 / mayo 2009 - abril 2010)

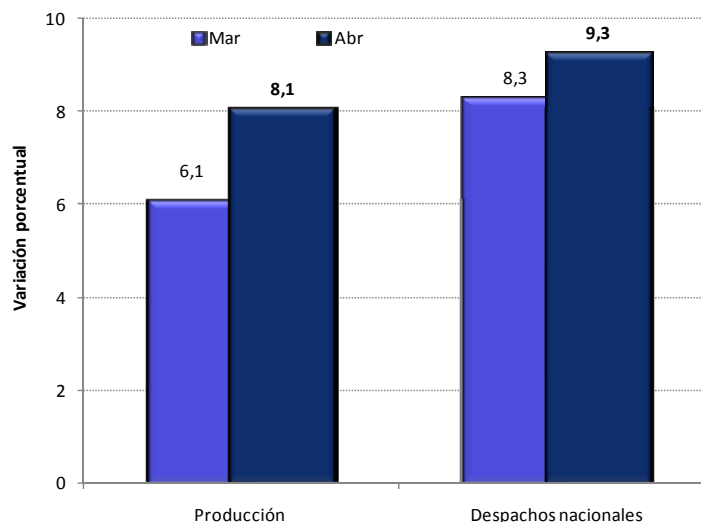
En los últimos doce meses hasta abril de 2011, la producción de cemento registró un crecimiento de 8,1% y los despachos al mercado nacional un incremento de 9,3% con relación al año precedente (gráfico 5 y 6, anexo A1).

Gráfico 5
Producción y despachos nacionales de cemento gris
Total Nacional
Mayo 2010 - abril 2011 / mayo 2009 - abril 2010



Fuente: Empresas productoras de cemento gris. Cálculos DANE - ECG.
P Cifra provisional

Gráfico 6
Variación acumulada doce meses de la producción y los despachos nacionales
Total Nacional
Marzo - abril 2011



Fuente: Empresas productoras de cemento gris. Cálculos DANE- ECG.
P Cifra provisional

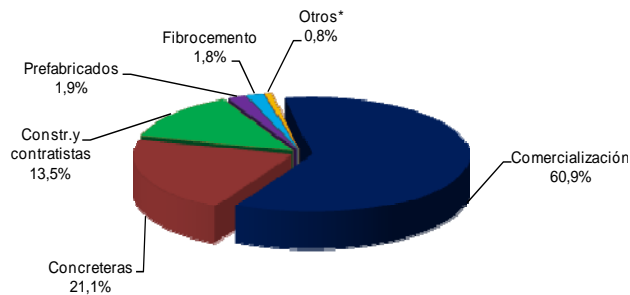
NOTA: La diferencia en la suma de las variables, obedece al sistema de aproximación en el nivel de dígitos trabajados

2. DESPACHOS NACIONALES DE CEMENTO GRIS

2.1 SEGÚN CANALES DE DISTRIBUCIÓN

En abril de 2011, el 60,9% del total de cemento gris despachado al mercado nacional fue destinado a comerciantes (472,9 mil toneladas), 21,1% a concreteras (164,1 mil toneladas) y 13,5% a constructores y contratistas (105,0 mil toneladas) (gráfico 7 y diagrama 1).

Gráfico 7
Distribución de los despachos de cemento gris según canal de distribución
Total Nacional
Abril 2011^P

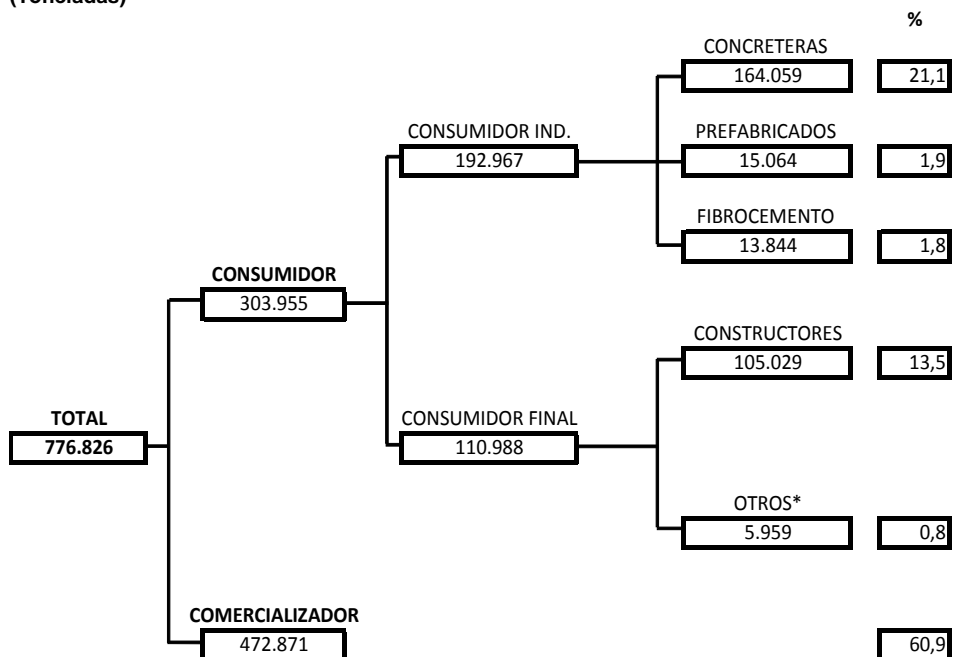


Fuente: Empresas productoras de cemento gris. Cálculos DANE.

* El canal de distribución "otros" incluye despachos a gobierno, donaciones, consumo interno y ventas a empleados.

^P Cifra provisional

Diagrama 1
Despachos según canal de distribución
Abril 2011^P
(Toneladas)



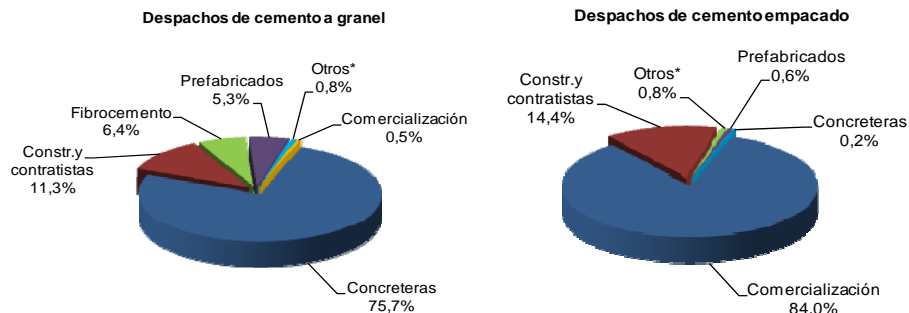
Fuente: Empresas productoras de cemento gris. Cálculos DANE.

* El canal de distribución "otros" incluye despachos a gobierno, donaciones, consumo interno y ventas a empleados.

^P Cifra provisional

NOTA: La diferencia en la suma de las variables, obedece al sistema de aproximación en el nivel de dígitos trabajados

Gráfico 8
Distribución de los despachos de cemento a granel y empacado según canal de distribución
Total Nacional
Abril 2011^P



Fuente: Empresas productoras de cemento gris. Cálculos DANE.
 * El canal de distribución "otros" incluye despachos a gobierno, donaciones, consumo interno y ventas a empleados.
^P Cifra provisional

En abril de 2011, 75,7% del cemento despachado a granel se destinó a concreteras (163,0 mil toneladas), 11,3% a constructores y contratistas (24,3 mil toneladas) y 6,4% a fibrocemento (13,8 mil toneladas) (gráfico 8, anexo A4).

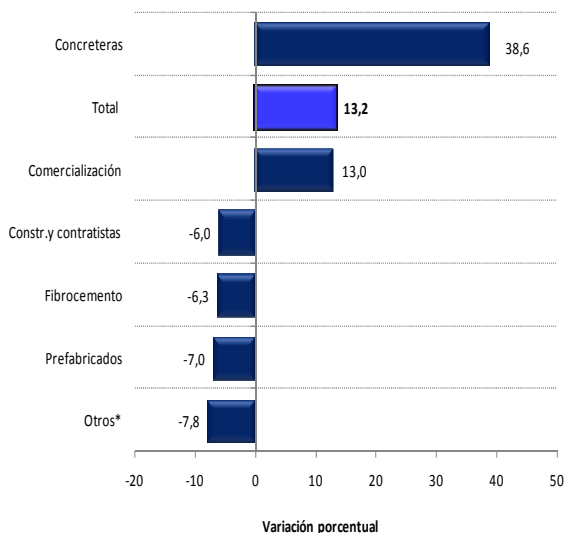
Por otra parte, 84,0% del cemento empacado se despachó al canal de distribución comercialización (471,8 mil toneladas), seguido de constructores y contratistas con 14,4% (80,7 mil toneladas) (gráfico 8, anexo A4).

Variación anual (Abril 2011 / abril 2010)

Los despachos al canal concreteras aumentaron 45,7 mil toneladas, lo que significó un incremento de 38,6% con relación a abril de 2010 (gráfico 9 y anexo A3).

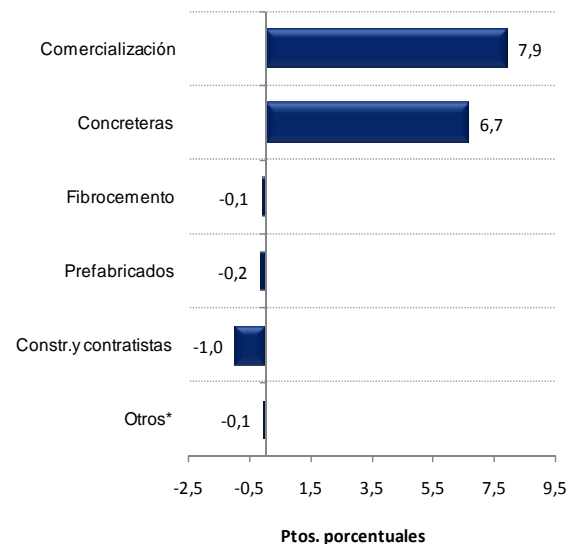
El incremento de 13,2% en el cemento despachado se explica por los aumentos en los despachos a los canales comercialización y concreteras, que aportaron en conjunto 14,6 puntos porcentuales a dicha variación (gráfico 10 y anexo A3).

Gráfico 9
Variación anual de despachos de cemento gris según canal de distribución
Total Nacional
Abril 2011^P



Fuente: Empresas productoras de cemento gris. Cálculos DANE.
 * El canal de distribución "otros" incluye despachos a gobierno, donaciones, consumo interno y ventas a empleados.
^P Cifra provisional

Gráfico 10
Contribución a la variación anual de despachos de cemento gris según canal de distribución
Total Nacional
Abril 2011^P

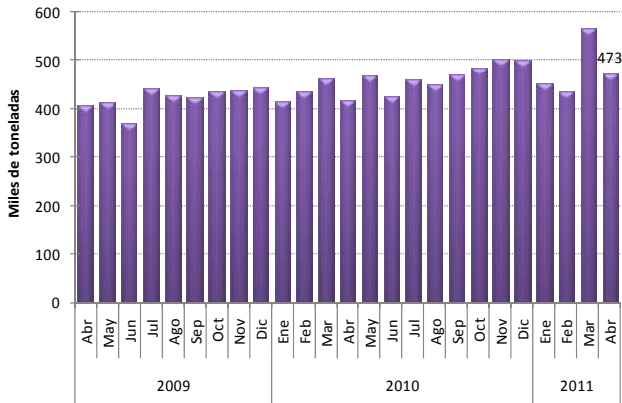


Fuente: Empresas productoras de cemento gris. Cálculos DANE.
^P Cifra provisional

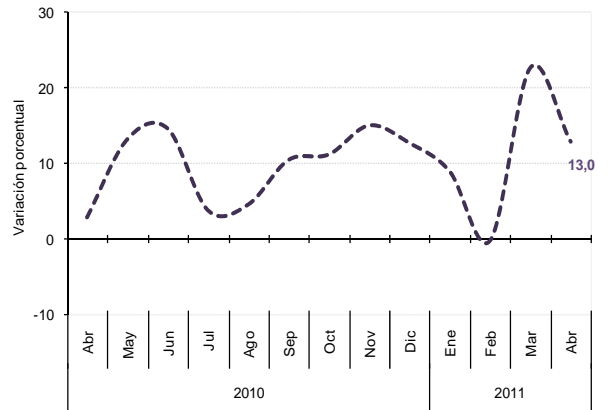
NOTA: La diferencia en la suma de las variables, obedece al sistema de aproximación en el nivel de dígitos trabajados

Gráfico 11
Evolución de los despachos de cemento gris por principales canales de distribución
Total Nacional
Abril 2009 – abril 2011^P

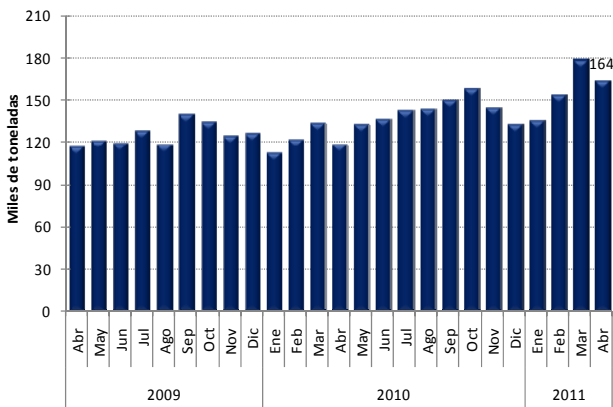
Despachos al canal de comercialización



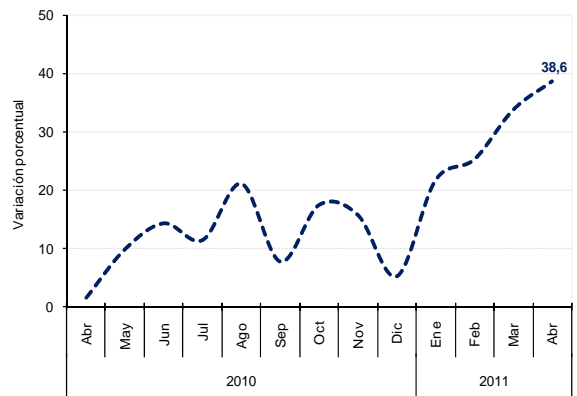
Variación anual de los despachos al canal de comercialización



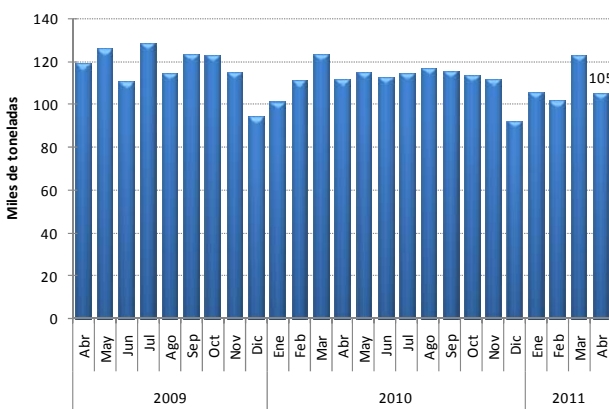
Despachos al canal de concreteras



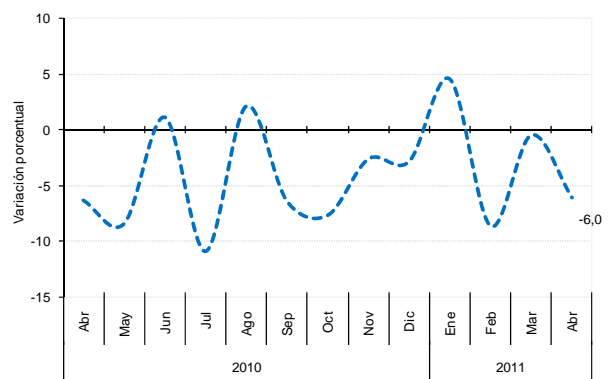
Variación anual de los despachos al canal de concreteras



Despachos al canal de constructores y contratistas



Variación anual de los despachos al canal de constructores



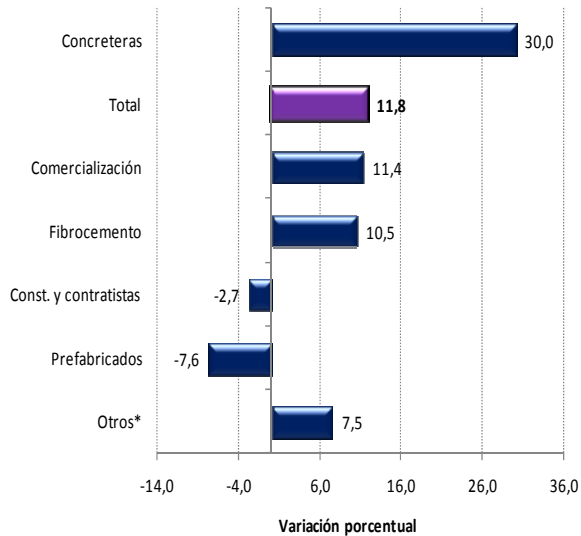
Fuente: Empresas productoras de cemento gris. Cálculos DANE.
^P Cifra provisional

NOTA: La diferencia en la suma de las variables, obedece al sistema de aproximación en el nivel de dígitos trabajados

Variación año corrido (Enero - abril 2010 / enero - abril 2011)

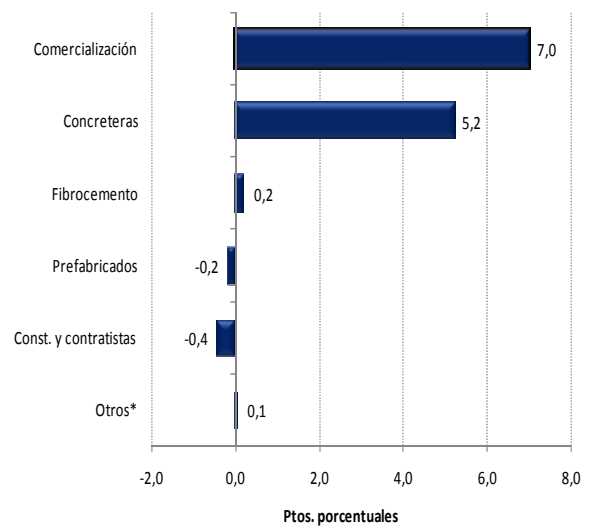
En lo corrido del año hasta abril de 2011, se registraron incrementos en los despachos a cuatro de los seis canales de distribución. Las mayores variaciones positivas se presentaron en los canales concreteras (30,0%) y comercialización (11,4%), que aportaron en conjunto 12,2 puntos porcentuales a la variación total (gráfico 13 y anexo A3).

Gráfico 12
Variación año corrido de despachos de cemento gris según canal de distribución
Total Nacional
Enero - abril 2011^P



Fuente: Empresas productoras de cemento gris. Cálculos DANE.
* El canal de distribución "otros" incluye despachos a gobierno, donaciones, consumo interno y ventas a empleados.
^P Cifra provisional

Gráfico 13
Contribución a la variación año corrido de despachos de cemento gris según canal de distribución
Total Nacional
Enero - abril 2011^P



Fuente: Empresas productoras de cemento gris. Cálculos DANE.
^P Cifra provisional

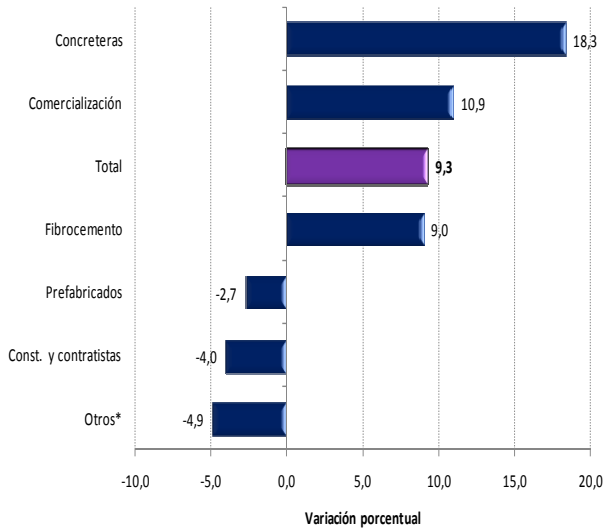
Variación acumulada doce meses (Mayo 2010 - abril 2011 / mayo 2009 - abril 2010)

En los últimos doce meses hasta abril de 2011, los despachos de cemento gris presentaron un incremento de 9,3% con relación al total despachado en el año precedente. La mayor variación positiva la registró el canal concreteras (18,3%) (gráfico 14 y anexo A3).

En términos de contribución, el principal incremento se registró en el cemento despachado al canal comercialización (10,9%), con un aporte de 6,6 puntos porcentuales (gráfico 15 y anexo A3).

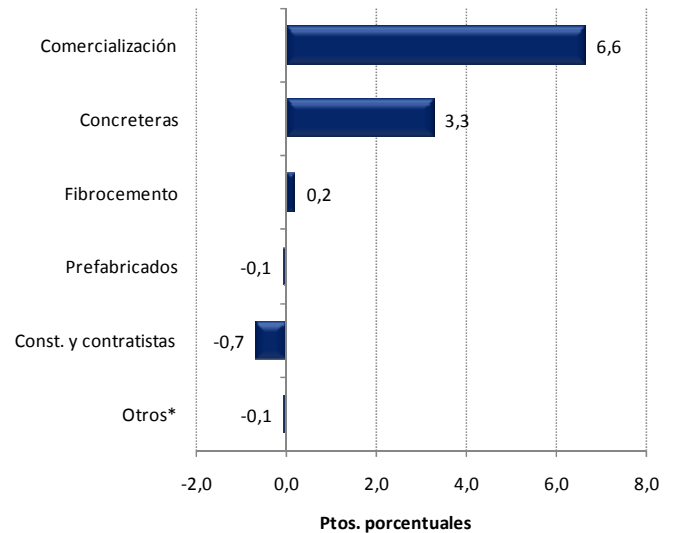
NOTA: La diferencia en la suma de las variables, obedece al sistema de aproximación en el nivel de dígitos trabajados

Gráfico 14
Variación acumulada doce meses de los despachos de cemento gris según canal de distribución
Total Nacional
Mayo 2010 - Abril 2011 ^P



Fuente: Empresas productoras de cemento gris. Cálculos DANE.
^{*} El canal de distribución "otros" incluye despachos a gobierno, donaciones, consumo interno y ventas a empleados.
^P Cifra provisional

Gráfico 15
Contribución a la variación acumulada doce meses de los despachos de cemento gris según canal de distribución
Total Nacional
Mayo 2010 - Abril 2011 ^P

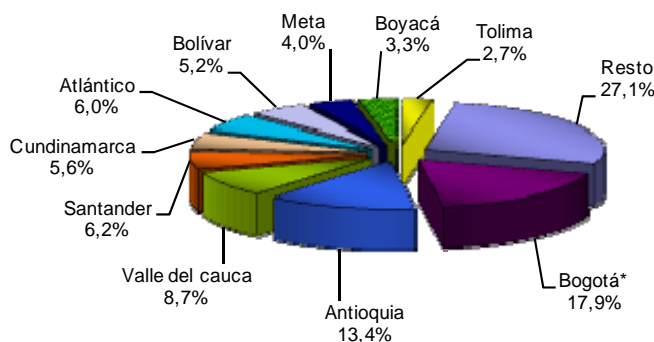


Fuente: Empresas productoras de cemento gris. Cálculos DANE.
^P Cifra provisional

2.2 SEGÚN DEPARTAMENTO DE DESTINO DE LOS DESPACHOS

En abril de 2011, 57,7% de los despachos de cemento gris se destinaron a Bogotá, Antioquia, Valle del Cauca, Santander, Cundinamarca y Atlántico (gráfico 16).

Gráfico 16
Distribución de los despachos de cemento gris según departamento destino
Total Nacional
Abril 2011^P



Fuente: Empresas productoras de cemento gris. Cálculos DANE.
^{*} Bogotá incluye los despachos a Funza, Mosquera, Soacha y Chía.
^P Cifra provisional

Variación anual (Abril 2011 / abril 2010)

En abril de 2011, se presentaron incrementos en 17 de los 21 departamentos analizados. Los mayores crecimientos en los despachos de cemento gris se registraron en Cesar (45,2%), Córdoba (37,1%) y Bolívar (29,2%). En contraste, las principales reducciones se observaron en los departamentos de Risaralda (-9,2%), Norte de Santander (-3,6%) y Antioquia (-3,5%) (gráfico 17, cuadro 1).

En términos de contribución a la variación anual total de los despachos (13,2%), los aportes más importantes se registraron en Bogotá, Bolívar, Valle del Cauca y Atlántico, que sumaron conjuntamente 6,3 puntos porcentuales. Por su parte, los departamentos agrupados en "otros" registraron un incremento en las compras de cemento de 28,8% y un aporte de 1,5 puntos porcentuales a la variación total de los despachos en el mes (gráfico 18, cuadro 1).

Gráfico 17
Variación anual de los despachos de cemento gris según departamento de destino
Total Nacional
Abril 2011^P

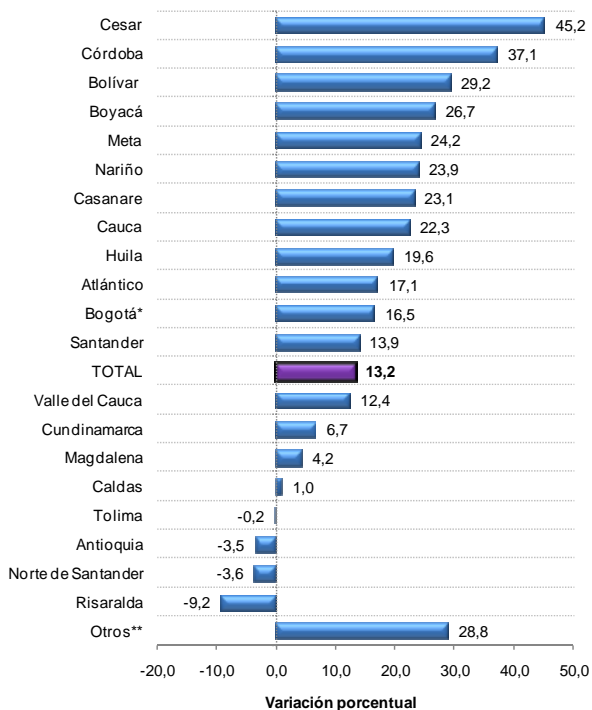
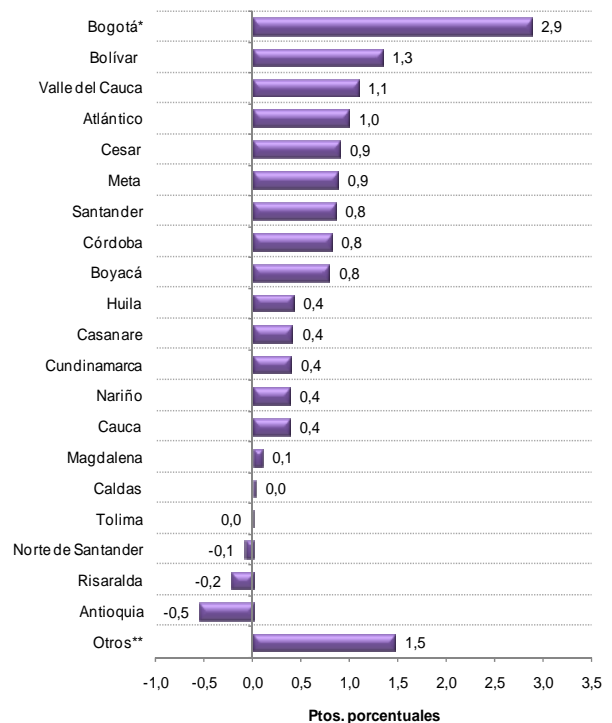


Gráfico 18
Contribución a la variación anual de despachos de cemento gris según departamento de destino
Total Nacional
Abril 2011^P



Fuente: Empresas productoras de cemento gris. Cálculos DANE.

* Bogotá incluye los despachos de Funza, Mosquera, Soacha y Chía.

**En "Otros" se encuentran agrupados los departamentos de: Guajira, Sucre, Quindío, Caquetá, Chocó, Arauca, Putumayo, San Andrés, Guaviare, Amazonas y Vaupés.

^P Cifra provisional

Fuente: Empresas productoras de cemento gris. Cálculos DANE.

^P Cifra provisional

NOTA: La diferencia en la suma de las variables, obedece al sistema de aproximación en el nivel de dígitos trabajados



El cemento a granel aumentó 22,6%, debido principalmente a los incrementos en los despachos a Bogotá, Atlántico, Bolívar, Valle del Cauca y Santander, que en conjunto aportaron 20,4 puntos porcentuales positivos a esta variación (cuadro 1).

Por su parte, los despachos de cemento empacado registraron un incremento de 10,0% en el período de referencia, explicado por el incremento en 18 de los 21 departamentos estudiados (cuadro 1).

Cuadro 1
Variación anual de los despachos de cemento gris por departamentos, según tipo de empaque
Total Nacional
Abril 2011^P

Departamentos	Granel		Empacado		TOTAL	
	Variación anual %	Contribución pts. porcentuales	Variación anual %	Contribución pts. porcentuales	Variación anual %	Contribución pts. porcentuales
TOTAL	22,6	22,6	10,0	10,0	13,2	13,2
Bogotá*	24,7	9,4	6,8	0,9	16,5	2,9
Bolívar	60,0	3,3	16,0	0,8	29,2	1,3
Valle del Cauca	30,8	2,2	7,6	0,9	12,4	1,1
Atlántico	49,5	3,4	3,8	0,2	17,1	1,0
Cesar	151,7	0,5	40,5	1,2	45,2	0,9
Meta	-23,3	-0,5	31,9	1,6	24,2	0,9
Santander	27,8	2,1	7,9	0,5	13,9	0,8
Córdoba	317,1	0,5	32,3	1,1	37,1	0,8
Boyacá	50,5	0,9	22,4	0,9	26,7	0,8
Huila	131,5	0,7	11,8	0,4	19,6	0,4
Casanare	-75,9	-0,3	29,8	0,8	23,1	0,4
Cundinamarca	15,7	0,7	4,5	0,3	6,7	0,4
Nariño	36,9	0,2	22,9	0,5	23,9	0,4
Cauca	95,7	0,8	12,6	0,3	22,3	0,4
Magdalena	63,6	0,8	-5,8	-0,2	4,2	0,1
Caldas	-7,9	-0,4	7,2	0,2	1,0	0,0
Tolima	-16,9	-0,4	4,2	0,2	-0,2	0,0
Norte de Santander	14,8	0,1	-5,4	-0,2	-3,6	-0,1
Risaralda	100,1	0,9	-19,9	-0,7	-9,2	-0,2
Antioquia	-17,4	-2,5	0,6	0,1	-3,5	-0,5
Otros**	41,9	0,2	27,3	0,0	28,8	1,5

Fuente: Empresas productoras de cemento gris. Cálculos DANE.

* Bogotá incluye los despachos de Funza, Mosquera, Soacha y Chía.

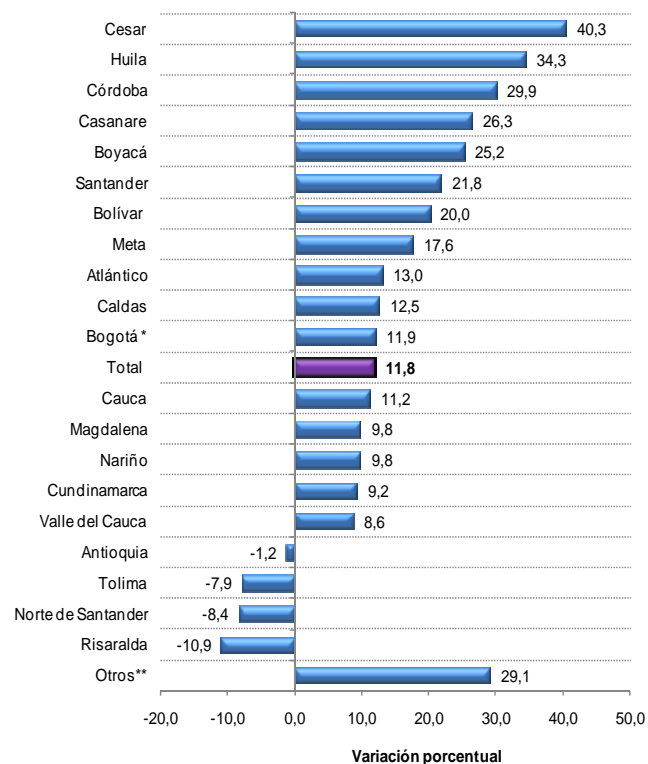
**En "Otros" se encuentran agrupados los departamentos de: Guajira, Sucre, Quindío, Caquetá, Chocó, Arauca, Putumayo, San Andrés, Guaviare, Amazonas y Vaupés.

^P Cifra provisional

Variación año corrido (Enero - abril 2010 / enero - abril 2011)

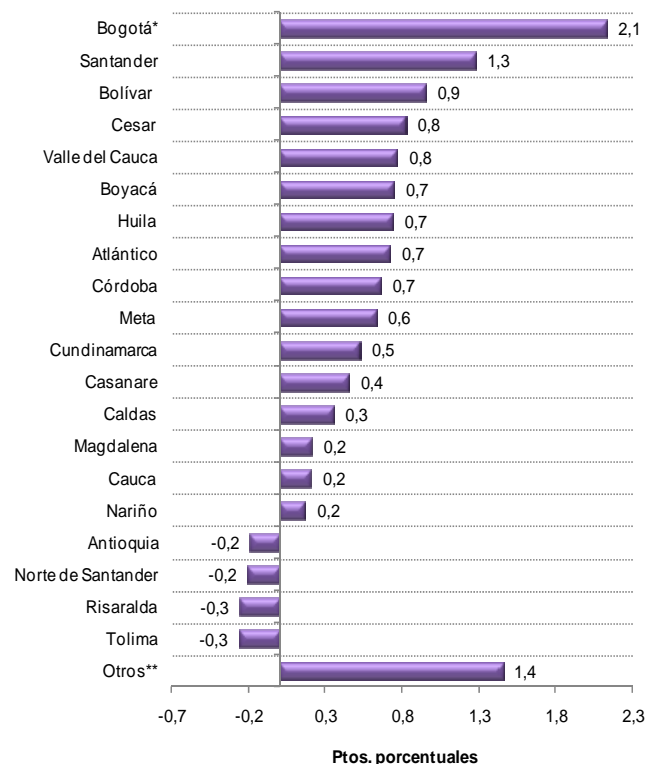
Según departamento de destino de los despachos, en los cuatro primeros meses del año, Cesar (40,3%), Huila (34,3%), Córdoba (29,9%), Casanare (26,3%) y Boyacá (25,2%) reportaron las mayores variaciones positivas (Gráfico 19, cuadro 2).

Gráfico 19
Variación año corrido de los despachos de cemento gris según departamento de destino
Total Nacional
Enero – abril 2011^P



Fuente: Empresas productoras de cemento gris. Cálculos DANE.
* Bogotá incluye los despachos de Funza, Mosquera, Soacha y Chía.
**En "Otros" se encuentran agrupados los departamentos de: Guajira, Sucre, Quindío, Caquetá, Chocó, Arauca, Putumayo, San Andrés, Guaviare, Amazonas y Vaupés.
^P Cifra provisional

Gráfico 20
Contribución a la variación año corrido de despachos de cemento gris según departamento de destino
Total Nacional
Enero – abril 2011^P



Fuente: Empresas productoras de cemento gris. Cálculos DANE.
^P Cifra provisional

En términos de contribución a la variación año corrido, los principales incrementos se presentaron en los despachos a Bogotá, Santander, Bolívar, Cesar y Valle del Cauca, con un aporte conjunto de 5,9 puntos porcentuales. Los despachos al grupo "otros" aportaron 1,4 puntos porcentuales a dicha variación (gráfico 20, cuadro 2).



Cuadro 2
Variación año corrido de los despachos de cemento gris por departamentos, según tipo de empaque
Total Nacional
Enero – abril 2011^P

Departamentos	Granel		Empacado		TOTAL	
	Variación año corrido (%)	Contribución (ptos. Porcentuales)	Variación año corrido (%)	Contribución (ptos. Porcentuales)	Variación año corrido (%)	Contribución (ptos. Porcentuales)
TOTAL	22,0	22,0	8,4	8,4	11,8	11,8
Bogotá*	20,7	7,9	1,7	0,2	11,9	2,1
Santander	59,2	3,7	8,0	0,5	21,8	1,3
Bolívar	40,2	2,2	11,6	0,5	20,0	0,9
Cesar	91,9	0,3	38,0	1,0	40,3	0,8
Valle del Cauca	24,8	2,0	3,9	0,4	8,6	0,8
Boyacá	68,7	1,0	19,0	0,7	25,2	0,7
Huila	77,9	0,4	31,2	0,8	34,3	0,7
Atlántico	34,4	2,2	3,9	0,2	13,0	0,7
Córdoba	371,3	0,4	25,1	0,7	29,9	0,7
Meta	1,9	0,0	19,6	0,8	17,6	0,6
Cundinamarca	17,3	0,7	7,3	0,5	9,2	0,5
Casanare	-23,4	-0,1	29,1	0,6	26,3	0,4
Caldas	15,2	0,7	10,6	0,2	12,5	0,3
Magdalena	89,3	1,1	-3,4	-0,1	9,8	0,2
Cauca	99,0	0,7	1,8	0,0	11,2	0,2
Nariño	55,8	0,2	7,2	0,2	9,8	0,2
Antioquia	-8,9	-1,1	0,8	0,1	-1,2	-0,2
Norte de Santander	8,9	0,1	-9,8	-0,3	-8,4	-0,2
Risaralda	19,8	0,2	-14,9	-0,4	-10,9	-0,3
Tolima	-38,6	-1,4	3,4	0,1	-7,9	-0,3
Otros**	38,3	0,7	28,1	1,7	29,1	1,4

Fuente: Empresas productoras de cemento gris. Cálculos DANE.

* Bogotá incluye los despachos de Funza, Mosquera, Soacha y Chía.

**En "Otros" se encuentran agrupados los departamentos de: Guajira, Sucre, Quindío, Caquetá, Chocó, Arauca, Putumayo, San Andrés, Guaviare, Amazonas y Vaupés.

^P Cifra provisional

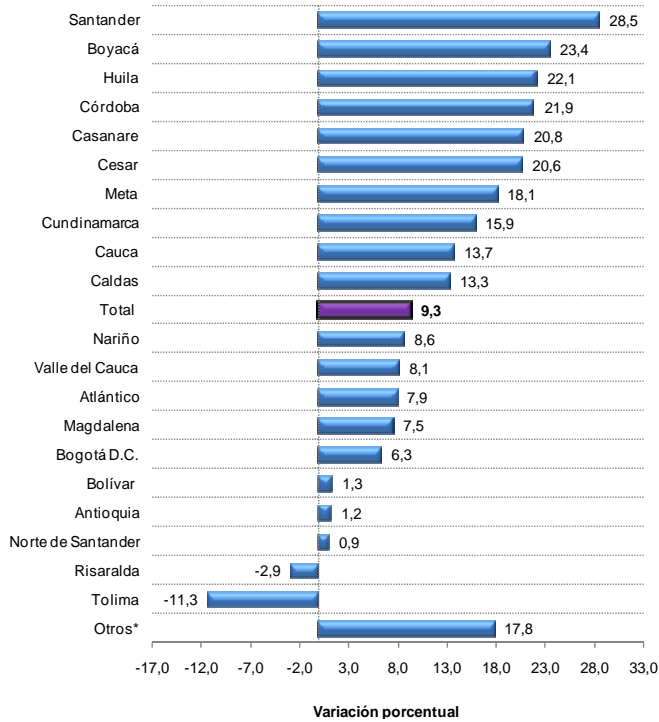
Durante el período de análisis, los despachos a granel registraron incrementos en 18 de los 21 departamentos analizados. En términos de contribución, Bogotá, Santander, Atlántico, Bolívar y Valle del Cauca, aportaron en conjunto 18,0 puntos porcentuales a la variación año corrido (cuadro 2).

De igual forma, en lo corrido del año el cemento empacado aumentó 8,4%. Los despachos a Cesar, Huila, Meta, Córdoba, Boyacá y Casanare, aportaron en conjunto 4,7 puntos porcentuales positivos a esta variación (cuadro 2).

Variación acumulada doce meses (Mayo 2010 - abril 2011 / mayo 2009 - abril 2010)

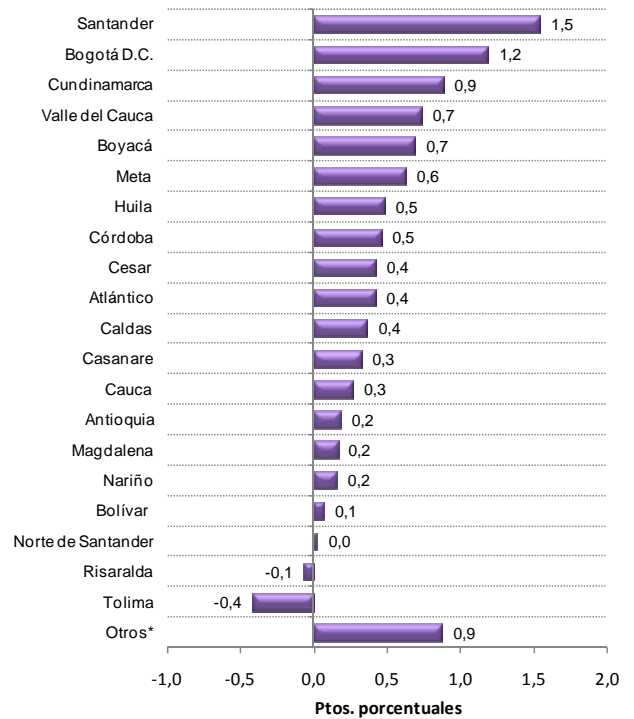
El incremento de 9,3% en los despachos de cemento gris durante los últimos doce meses se explica por los incrementos presentados en 19 de los 21 departamentos analizados. Los aumentos más importantes se registraron en los despachos a Santander y Boyacá (Gráfico 21, cuadro 3).

Gráfico 21
Variación acumulada doce meses de los despachos de cemento gris según departamento de destino
Total Nacional
Mayo 2010 - abril 2011 ^P



Fuente: Empresas productoras de cemento gris. Cálculos DANE.
 * Bogotá incluye los despachos de Funza, Mosquera, Soacha y Chía.
 **En "Otros" se encuentran agrupados los departamentos de: Guajira, Sucre, Quindío, Caquetá, Chocó, Arauca, Putumayo, San Andrés, Guaviare, Amazonas y Vaupés.
^P Cifra provisional

Gráfico 22
Contribución a la variación acumulada doce meses de los despachos de cemento gris según departamento de destino
Total Nacional
Mayo 2010 - abril 2011 ^P



Fuente: Empresas productoras de cemento gris. Cálculos DANE.
^P Cifra provisional

En términos de contribución, los principales incrementos se presentaron en los despachos a Santander, Bogotá, Cundinamarca, Valle del Cauca, Boyacá y Meta, con un aporte de 5,6 puntos porcentuales a la variación. Así mismo, el grupo "otros" aportó 1,3 puntos porcentuales (gráfico 22, cuadro 3).



Cuadro 3
Variación acumulada doce meses de los despachos de cemento gris por departamentos,
según tipo de empaque
Total Nacional
Mayo 2010 - abril 2011 ^P

Departamentos	Granel		Empacado		TOTAL	
	Variación doce meses (%)	Contribución (ptos. Porcentuales)	Variación doce meses (%)	Contribución (ptos. Porcentuales)	Variación doce meses (%)	Contribución (ptos. Porcentuales)
TOTAL	15,3	15,3	7,2	7,2	9,3	9,3
Santander	77,7	4,1	12,3	0,7	28,5	1,5
Bogotá *	7,8	3,2	4,5	0,5	6,3	1,2
Cundinamarca	63,1	2,2	6,7	0,4	15,9	0,9
Otros**	61,8	0,9	14,0	0,8	17,8	0,9
Valle del Cauca	19,0	1,4	5,1	0,5	8,1	0,7
Boyacá	92,2	1,1	15,3	0,5	23,4	0,7
Meta	36,4	0,5	16,1	0,7	18,1	0,6
Huila	61,5	0,3	19,4	0,5	22,1	0,5
Córdoba	314,5	0,3	17,9	0,5	21,9	0,5
Cesar	137,0	0,4	16,7	0,4	20,6	0,4
Atlántico	-0,4	0,0	12,1	0,6	7,9	0,4
Caldas	11,5	0,5	14,5	0,3	13,3	0,4
Casanare	43,3	0,1	19,9	0,4	20,8	0,3
Cauca	124,5	0,9	2,5	0,1	13,7	0,3
Antioquia	-6,0	-0,8	3,1	0,5	1,2	0,2
Magdalena	71,9	0,8	-3,4	-0,1	7,5	0,2
Nariño	86,2	0,2	5,6	0,1	8,6	0,2
Bolívar	10,1	0,6	-2,1	-0,1	1,3	0,1
Norte de Santander	-24,0	-0,2	4,2	0,1	0,9	0,0
Risaralda	-12,8	-0,2	-0,9	0,0	-2,9	-0,1
Tolima	-30,7	-1,0	-5,4	-0,2	-11,3	-0,4

Fuente: Empresas productoras de cemento gris. Cálculos DANE.

* Bogotá incluye los despachos de Funza, Mosquera, Soacha y Chía.

**En "Otros" se encuentran agrupados los departamentos de: Guajira, Sucre, Quindío, Caquetá, Chocó, Arauca, Putumayo, San Andrés, Guaviare, Amazonas y Vaupés.

^P Cifra provisional

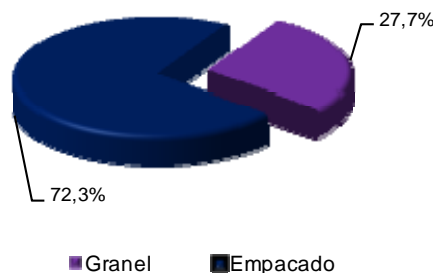
Teniendo en cuenta el tipo de empaque, en los últimos doce meses, Santander, Bogotá, Cundinamarca y Valle del Cauca aportaron en conjunto 10,9 puntos porcentuales a la variación del cemento a granel (15,3%) (cuadro3).

Por su parte, el cemento empacado aumentó 7,2%, esto explicado por los incrementos registrados en 18 de los 21 departamentos analizados (cuadro 4).

2.3 SEGÚN TIPO DE EMPAQUE

En abril de 2011, 72,3% del cemento se distribuyó empacado (561,5 mil toneladas) y 27,7% a granel (215,3 mil toneladas) (gráfico 23 y 24, anexo A5).

Gráfico 23
Distribución de los despachos de cemento gris por tipo de empaque
Total Nacional
Abril 2011 ^P



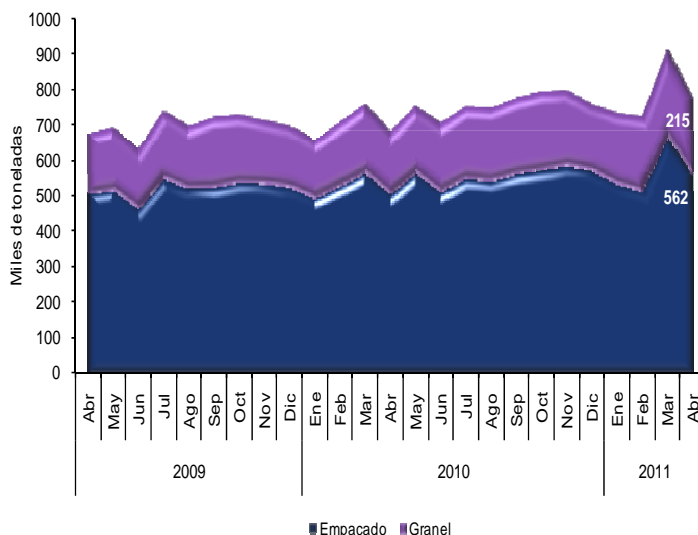
Fuente: Empresas productoras de cemento gris. Cálculos DANE.

^P Cifra provisional

NOTA: La diferencia en la suma de las variables, obedece al sistema de aproximación en el nivel de dígitos trabajados



Gráfico 24
Despachos de cemento gris por tipo de empaque
Total Nacional
Abril 2009 – abril 2011^P

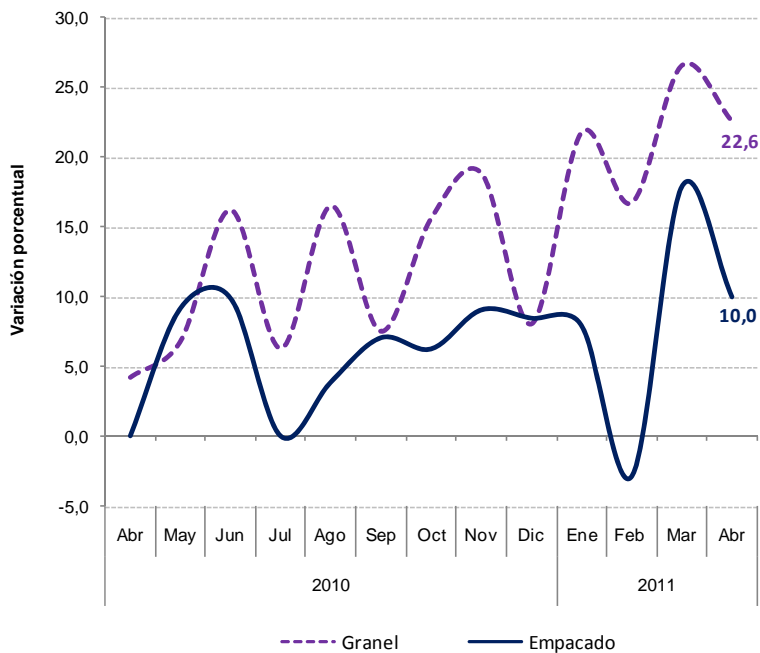


Fuente: Empresas productoras de cemento gris. Cálculos DANE.
^P Cifra provisional

Variación anual (Abril 2011 / abril 2010)

La variación anual de 13,2% en los despachos se explica por los incrementos de 22,6% en el cemento despachado a granel y 10,0% en los despachos de cemento empacado (gráfico 25, anexo A5).

Gráfico 25
Variación anual de despachos de cemento gris por tipo de empaque
Total Nacional
Abril 2010 - abril 2011^P



Fuente: Empresas productoras de cemento gris. Cálculos DANE.
^P Cifra provisional

NOTA: La diferencia en la suma de las variables, obedece al sistema de aproximación en el nivel de dígitos trabajados

El aumento del cemento despachado a granel obedece fundamentalmente al incremento en los despachos al canal de distribución concreteras, que aportó 26,7 puntos porcentuales a esta variación (cuadro 4).

En cuanto a los despachos de cemento empaçado, el aumento está explicado principalmente por el incremento en los despachos al canal comercialización, el cual aportó 10,6 puntos porcentuales (cuadro 4).

Cuadro 4
Variación anual de los despachos de cemento por tipo de empaque, según canal de distribución
Abril 2011^P

Canal de distribución	Granel		Empacado		Total	
	Variación Anual (%)	Contribución (ptos. porcentuales)	Variación Anual (%)	Contribución (ptos. porcentuales)	Variación Anual (%)	Contribución (ptos. porcentuales)
Total	22,6	22,6	10,0	10,0	13,2	13,2
Concreteras	40,4	26,7	-52,2	-0,2	38,6	6,7
Comercialización	7,6	0,0	13,0	10,6	13,0	7,9
Constr.y contratistas	-15,6	-2,6	-2,7	-0,4	-6,0	-1,0
Fibrocemento	-6,3	-0,5	-	-	-6,3	-0,1
Prefabricados	-3,2	-0,2	-17,2	-0,1	-7,0	-0,2
Otros*	-47,1	-0,8	29,7	0,2	-7,8	-0,1

Fuente: Empresas productoras de cemento gris. Cálculos DANE.

* El canal de distribución "otros" incluye despachos a gobierno, donaciones, consumo interno y ventas a empleados.

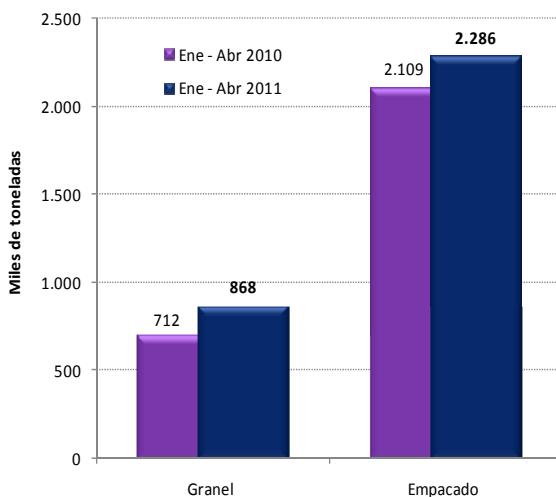
^P Cifra provisional

Variación año corrido (Enero - abril 2010 / Enero - abril 2011)

En los cuatro primeros meses del año, el cemento despachado a granel aumentó 22,0%, al pasar de 711,7 mil toneladas entre enero y abril de 2010 a 868,4 mil toneladas en igual período de 2011 (gráfico 26 y 27, anexo A5).

Así mismo, los despachos nacionales de cemento empaçado alcanzaron las 2.286,5 mil toneladas lo que significó una variación positiva de 8,4% frente a lo reportado entre enero y abril de 2010 (gráfico 26 y 27, anexo A5).

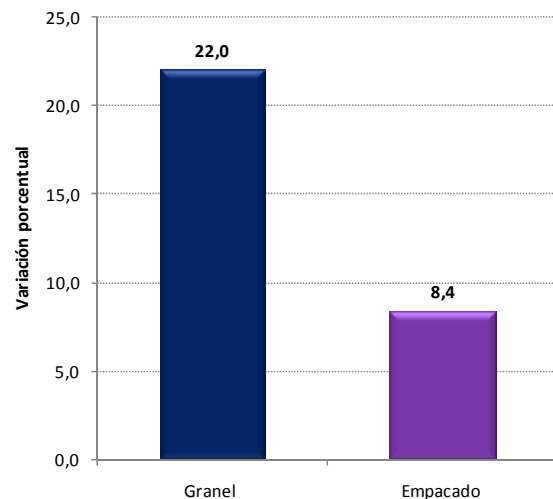
Gráfico 26
Producción y despachos nacionales por tipo de empaque
Total Nacional
Enero - abril (2010/2011)



Fuente: Empresas productoras de cemento gris. Cálculos DANE.

^P Cifra provisional

Gráfico 27
Variación año corrido de la producción y los despachos
nacionales por tipo de empaque
Total Nacional
Enero - abril (2010/2011)



Fuente: Empresas productoras de cemento gris. Cálculos DANE.

^P Cifra provisional

NOTA: La diferencia en la suma de las variables, obedece al sistema de aproximación en el nivel de dígitos trabajados

El incremento en el cemento despachado a granel, obedece principalmente al aumento en las compras realizadas por el canal concreteras, que aportó 21,5 puntos porcentuales a esta variación (cuadro 5).

Por su parte, el aumento en los despachos de cemento empacado se explica fundamentalmente por el incremento registrado en el canal comercialización que aportó 9,2 puntos porcentuales a esta variación (cuadro 5).

Cuadro 5
Variación año corrido de los despachos de cemento por tipo de empaque, según canal de distribución
Enero - abril (2010/2011)

Canal de distribución	Granel		Empacado		Total	
	Variación año corrido	Contribución (ptos. porcentuales)	Variación año corrido	Contribución (ptos. porcentuales)	Variación año corrido (%)	Contribución (ptos. porcentuales)
Total	22,0	22,0	8,4	8,4	11,8	11,8
Concreteras	32,2	21,5	-55,5	-0,3	30,0	5,2
Comercialización	68,8	0,3	11,3	9,2	11,4	7,0
Constr.y contratistas	-0,8	-0,1	-3,4	-0,5	-2,7	-0,4
Fibro cemento	10,5	0,9	-	-	10,5	0,2
Prefabricados	-2,5	-0,2	-22,1	-0,2	-7,6	-0,2
Otros*	-25,5	-0,4	29,3	0,2	7,5	0,1

Fuente: Empresas productoras de cemento gris. Cálculos DANE.

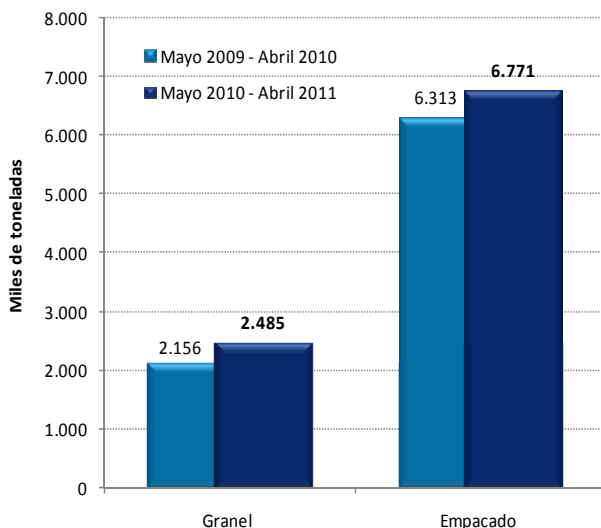
* El canal de distribución "otros" incluye despachos a gobierno, donaciones, consumo interno y ventas a empleados.

† Cifra provisional

Variación acumulada doce meses (Mayo 2010 - abril 2011 / mayo 2009 - abril 2010)

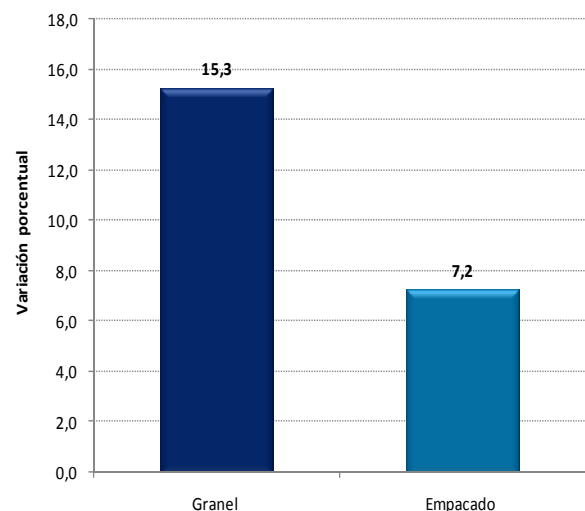
Para el acumulado de los últimos doce meses, el cemento despachado a granel aumentó 15,3% y el cemento empacado 7,2% (gráfico 28 y 29, anexo A5).

Gráfico 28
Producción y despachos nacionales por tipo de empaque
Total Nacional
Mayo 2010 - abril 2011 / mayo 2009 - abril 2010



Fuente: Empresas productoras de cemento gris. Cálculos DANE.
† Cifra provisional

Gráfico 29
Variación acumulada doce meses de la producción y los despachos nacionales por tipo de empaque
Total Nacional
Mayo 2010 - abril 2011 / mayo 2009 - abril 2010



Fuente: Empresas productoras de cemento gris. Cálculos DANE.
† Cifra provisional

NOTA: La diferencia en la suma de las variables, obedece al sistema de aproximación en el nivel de dígitos trabajados



Según el canal de distribución, el aumento en el cemento despachado a granel se debe fundamentalmente al aumento registrado en el canal concreteras, que aportó 13,5 puntos porcentuales a esta variación (15,3%) (cuadro 6).

Así mismo, el crecimiento en los despachos del cemento empacado se explica por el incremento registrado en los despachos al canal comercialización, que aportó 8,8 puntos porcentuales a esta variación (cuadro 6).

Cuadro 6
Variación acumulada doce meses de los despachos de cemento por tipo de empaque,
según canal de distribución
Mayo 2010 - abril 2011 / mayo 2009 - abril 2010

Canal de distribución	Granel		Empacado		Total	
	Variación doce meses (%)	Contribución (ptos. porcentuales)	Variación doce meses (%)	Contribución (ptos. porcentuales)	Variación doce meses (%)	Contribución (ptos. porcentuales)
Total	15,3	15,3	7,2	7,2	9,3	9,3
Concreteras	19,9	13,5	-39,8	-0,2	18,3	3,3
Comercialización	155,2	0,4	10,8	8,8	10,9	6,6
Constr.y contratistas	5,2	0,8	-7,0	-1,2	-4,0	-0,7
Fibrocemento	9,0	0,7	-	-	9,0	0,2
Prefabricados	4,0	0,3	-20,9	-0,2	-2,7	-0,1
Otros*	-24,2	-0,4	8,0	0,1	-4,9	-0,1

Fuente: Empresas productoras de cemento gris. Cálculos DANE.

* El canal de distribución "otros" incluye despachos a gobierno, donaciones, consumo interno y ventas a empleados.

^P Cifra provisional



FICHA METODOLÓGICA

Objetivo: Determinar el comportamiento y estructura de la producción y despachos de cemento gris en el país.

Alcance temático: Establecer el volumen de los despachos y producción de cemento gris según canales de distribución, departamentos y tipo de empaque.

Tipo de investigación: Censo de empresas de cemento presentes en el país, mediante auto-diligenciamiento por parte de la fuente.

Fuentes: Compañías productoras de cemento gris que tienen plantas en el país.

Periodicidad: Mensual.

Cobertura geográfica: Nacional, departamentos y Bogotá, D. C.

Nota: en este boletín la información tiene provisionalidad de un año.

Variaciones analizadas

Variación anual: variación porcentual calculada en el mes de referencia i del año t (i,t) y el mismo mes del año anterior ($i,t-1$).

$$r_{i,t;i,t-1} = \left(\frac{X_{i,t}}{X_{i,t-1}} - 1 \right) * 100$$

Variación año corrido: variación porcentual calculada entre lo transcurrido del año hasta el mes de referencia i del año t (i,t) y el mismo período del año anterior anterior ($i,t-1$).

$$r_{i,t;i,t-1} = \left(\frac{X_{i,t}}{X_{i,t-1}} - 1 \right) * 100$$

Variación acumulado doce meses: variación porcentual calculada entre el acumulado de los últimos doce meses con relación al mes del año en referencia (i,t) y el acumulado de igual período del año inmediatamente anterior ($i,t-1$).

$$r_{i,t;i,t-1} = \left(\frac{X_{i,t}}{X_{i,t-1}} - 1 \right) * 100$$

donde,

$X_{i,t}$ = toneladas métricas de cemento gris producidas o despachadas, en el período de referencia (i,t).

$X_{i-1,t}$ = toneladas métricas de cemento gris producidas o despachadas, en el período inmediatamente anterior al mes de referencia ($i-1,t$).

NOTA: La diferencia en la suma de las variables, obedece al sistema de aproximación en el nivel de dígitos trabajados



ANEXO ESTADÍSTICO

A1. Evolución de la producción y despachos nacionales de cemento gris

Abril 2009 - abril 2011^p

Año	Mes	Toneladas		Variación (%) Producción			Variación (%) Despachos nacionales			Toneladas
		Producción	Despachos Nacionales	Anual	Año corrido	Doce meses	Anual	Año corrido	Doce meses	
2009	Abr	757.117	678.661	(-)	(-)	(-)	(-)	(-)	(-)	
	May	816.612	695.755	(-)	(-)	(-)	(-)	(-)	(-)	
	Jun	734.996	635.399	(-)	(-)	(-)	(-)	(-)	(-)	
	Jul	767.767	741.964	(-)	(-)	(-)	(-)	(-)	(-)	
	Ago	790.129	700.400	(-)	(-)	(-)	(-)	(-)	(-)	
	Sep	751.160	725.188	(-)	(-)	(-)	(-)	(-)	(-)	
	Oct	750.262	731.459	(-)	(-)	(-)	(-)	(-)	(-)	
	Nov	800.924	716.676	(-)	(-)	(-)	(-)	(-)	(-)	
	Dic	804.175	701.445	(-)	(-)	(-)	(-)	(-)	(-)	
2010	Ene	692.439	661.697	(-)	(-)	(-)	(-)	(-)	(-)	
	Feb	741.123	711.608	(-)	(-)	(-)	(-)	(-)	(-)	
	Mar	813.412	761.517	(-)	(-)	(-)	(-)	(-)	(-)	
	Abr	712.880	686.065	-5,8	(-)	(-)	1,1	(-)	(-)	
	May	813.100	755.619	-0,4	(-)	(-)	8,6	(-)	(-)	
	Jun	735.585	708.922	0,1	(-)	(-)	11,6	(-)	(-)	
	Jul	815.345	754.068	6,2	(-)	(-)	1,6	(-)	(-)	
	Ago	855.570	749.921	8,3	(-)	(-)	7,1	(-)	(-)	
	Sep	784.709	777.479	4,5	(-)	(-)	7,2	(-)	(-)	
	Oct	834.039	795.136	11,2	(-)	(-)	8,7	(-)	(-)	
	Nov	812.574	799.131	1,5	(-)	(-)	11,5	(-)	(-)	
	Dic	894.003	760.220	11,2	(-)	(-)	8,4	(-)	(-)	
2011	Ene	760.747	736.902	9,9	9,9	(-)	11,4	11,4	(-)	
	Feb	754.075	726.419	1,7	5,7	(-)	2,1	6,6	(-)	
	Mar	1.006.055	914.688	23,7	12,2	6,1	20,1	11,4	8,3	
	Abr	850.574	776.826	19,3	13,9	8,1	13,2	11,8	9,3	

Fuente: Empresas productoras de cemento gris. Cálculos DANE.

(-) Sin información

p Cifra provisional

A2. Despachos nacionales de cemento gris por canal de distribución

Abril 2009 - abril 2011^p

Año	Mes	Toneladas							Total
		Concreteras	Comercialización	Constructores y contratistas	Fibrocemento	Prefabricados	Otros ¹		
2009	Abr	116.602	406.388	119.278	12.666	17.165	6.562	678.661	
	May	121.007	413.063	125.680	13.851	15.490	6.664	695.755	
	Jun	119.887	370.383	110.851	12.602	15.761	5.915	635.399	
	Jul	128.727	441.850	128.709	16.466	17.474	8.738	741.964	
	Ago	118.969	428.980	114.507	14.223	16.140	7.581	700.400	
	Sep	140.034	423.709	123.322	13.983	16.992	7.147	725.188	
	Oct	134.772	435.983	122.846	14.359	16.053	7.446	731.459	
	Nov	125.389	438.113	114.914	13.752	15.779	8.728	716.676	
	Dic	127.003	444.194	94.693	11.516	15.432	8.608	701.445	
2010	Ene	112.067	414.475	100.936	13.181	15.566	5.474	661.697	
	Feb	122.759	436.462	110.986	17.680	17.429	6.293	711.608	
	Mar	134.051	461.855	123.759	16.337	17.666	7.849	761.517	
	Abr	118.338	418.516	111.778	14.775	16.192	6.465	686.065	
	May	132.895	468.049	115.164	17.033	15.363	7.114	755.619	
	Jun	136.972	424.895	112.101	14.223	14.428	6.303	708.922	
	Jul	143.391	459.118	114.763	14.794	15.277	6.725	754.068	
	Ago	144.011	449.061	116.929	14.147	16.342	9.430	749.921	
	Sep	150.779	468.512	115.492	16.298	18.352	8.046	777.479	
	Oct	158.239	485.269	113.483	15.646	16.862	5.638	795.136	
	Nov	145.039	504.455	111.933	15.845	16.640	5.220	799.131	
	Dic	133.532	501.102	92.030	11.788	15.624	6.145	760.220	
2011	Ene	136.343	451.916	105.509	18.270	14.366	10.498	736.902	
	Feb	153.751	436.081	101.475	16.317	14.068	4.728	726.419	
	Mar	179.287	567.066	123.187	20.059	18.244	6.846	914.688	
	Abr	164.059	472.871	105.029	13.844	15.064	5.959	776.826	

Fuente: Empresas productoras de cemento gris. Cálculos DANE.

¹ El canal de distribución "otros" incluye los despachos a gobierno, donaciones, consumo interno y ventas a empleados.

p Cifra provisional

A3. Comportamiento de los despachos nacionales de cemento gris según canal de distribución

Abril 2011^p

Canal Distribución	Anual		Año Corrido		Doce meses	
	Variación (%)	Contribución pts. porcentuales	Variación (%)	Contribución pts. porcentuales	Variación (%)	Contribución pts. porcentuales
Total	13,2	13,2	11,8	11,8	9,3	9,3
Concreteras	38,6	6,7	30,0	5,2	18,3	3,3
Comercialización	13,0	7,9	11,4	7,0	10,9	6,6
Constructores y contratistas	-6,0	-1,0	-2,7	-0,4	-4,0	-0,7
Fibrocemento	-6,3	-0,1	10,5	0,2	9,0	0,2
Prefabricados	-7,0	-0,2	-7,6	-0,2	-4,9	-0,1
Otros ¹	-7,8	-0,1	7,5	0,1	-2,7	-0,1

Fuente: Empresas productoras de cemento gris. Cálculos DANE.

¹ El canal de distribución "otros" incluye los despachos a gobierno, donaciones, consumo interno y ventas a empleados.

p Cifra provisional

NOTA: La diferencia en la suma de las variables, obedece al sistema de aproximación en el nivel de dígitos trabajados

A.4 Despachos nacionales de cemento gris por tipo de empaque según canal de distribución

Abril 2009 - marzo 2011^p

Año	Mes	Concreteras		Comercialización		Constructores y contratistas		Fibrocemento		Prefabricados		Otros ¹		Total		
		Granel	Empacado	Granel	Empacado	Granel	Empacado	Granel	Empacado	Granel	Empacado	Granel	Empacado	Granel	Empacado	
		Toneladas		Toneladas		Toneladas		Toneladas		Toneladas		Toneladas		Toneladas		
2009	Abr	113.414	3.188	68	406.321	28.249	91.029	12.666	0	10.936	6.229	3.093	3.469	168.424	510.237	
	May	118.117	2.890	98	412.965	30.062	95.618	13.851	0	10.363	5.127	3.250	3.414	175.741	520.013	
	Jun	117.517	2.370	132	370.251	22.197	88.654	12.602	0	10.592	5.170	2.715	3.200	165.755	469.644	
	Jul	124.859	3.867	171	441.678	31.768	96.941	16.466	0	12.537	4.937	3.655	5.084	189.456	552.507	
	Ago	116.303	2.666	169	428.811	29.517	84.991	14.223	0	12.343	3.798	3.137	4.444	175.691	524.709	
	Sep	137.046	2.989	104	423.606	29.623	93.699	13.983	0	12.597	4.395	3.730	3.417	197.083	528.105	
	Oct	130.105	4.667	408	435.576	30.668	92.178	14.359	0	11.485	4.568	2.905	4.541	189.930	541.529	
	Nov	120.878	4.512	433	437.680	27.459	87.455	13.752	0	12.097	3.682	3.134	5.595	177.752	538.924	
	Dic	123.771	3.231	547	443.647	23.301	71.392	11.516	0	11.648	3.784	1.991	6.617	172.774	528.671	
	2010	Ene	109.695	2.372	230	414.245	26.305	74.631	13.181	0	11.899	3.667	1.847	3.627	163.156	498.541
		Feb	118.962	3.797	610	435.851	27.560	83.426	17.680	0	12.990	4.439	1.845	4.448	179.647	531.962
		Mar	130.366	3.686	1.079	460.776	29.365	94.394	16.337	0	12.576	5.090	3.519	4.330	193.241	568.276
Abr		116.068	2.270	997	417.518	28.798	82.980	14.775	0	11.812	4.380	3.158	3.307	175.610	510.455	
May		129.643	3.252	1.095	466.954	26.172	88.992	17.033	0	10.979	4.384	2.856	4.258	187.779	567.840	
Jun		134.722	2.251	726	424.169	29.155	82.945	14.223	0	10.956	3.473	2.910	3.393	192.691	516.231	
Jul		141.238	2.153	1.138	457.979	29.882	84.882	14.794	0	11.609	3.668	2.797	3.928	201.458	552.609	
Ago		141.815	2.196	1.048	448.013	31.544	85.385	14.147	0	13.009	3.333	3.187	6.243	204.749	545.171	
Sep		148.009	2.769	930	467.582	30.201	85.290	16.298	0	14.567	3.785	1.980	6.066	211.986	565.493	
Oct		155.428	2.810	1.067	484.202	32.452	81.031	15.646	0	13.594	3.268	1.451	4.187	219.637	575.498	
Nov		143.445	1.594	1.021	503.434	35.902	76.031	15.845	0	13.458	3.182	1.663	3.557	211.334	587.797	
Dic		132.308	1.224	760	500.341	27.534	64.496	11.788	0	12.480	3.144	1.878	4.267	186.748	573.472	
2011	Ene	135.153	1.190	1.239	450.677	30.294	75.215	18.270	0	11.222	3.144	2.544	7.954	198.723	538.179	
	Feb	152.741	1.010	1.118	434.963	27.454	74.020	16.317	0	10.921	3.147	1.187	3.541	209.737	516.682	
	Mar	177.172	2.115	1.492	565.574	29.105	94.082	20.059	0	14.469	3.775	2.320	4.526	244.616	670.071	
	Abr	162.973	1.086	1.073	471.798	24.302	80.726	13.844	0	11.439	3.625	1.671	4.288	215.303	561.524	

Fuente: Empresas productoras de cemento gris. Cálculos DANE.

¹ El canal de distribución "otros" incluye los despachos a gobierno, donaciones, consumo interno y ventas a empleados.

p Cifra provisional

A5. Despachos nacionales de cemento gris por tipo de empaque

Abril 2009 - abril 2011^p

Año	Mes	Tipo de Empaque			Variación anual (%)			Variación año corrido (%)			Variación doce meses (%)				
		Granel	Empacado	Total	Granel	Empacado	Total	Granel	Empacado	Total	Granel	Empacado	Total		
		Toneladas			Toneladas			Toneladas			Toneladas				
2009	Abr	168.424	510.237	678.661	(-)	(-)	(-)	(-)	(-)	(-)	(-)	(-)	(-)	(-)	
	May	175.741	520.013	695.755	(-)	(-)	(-)	(-)	(-)	(-)	(-)	(-)	(-)	(-)	
	Jun	165.755	469.644	635.399	(-)	(-)	(-)	(-)	(-)	(-)	(-)	(-)	(-)	(-)	
	Jul	189.456	552.507	741.964	(-)	(-)	(-)	(-)	(-)	(-)	(-)	(-)	(-)	(-)	
	Ago	175.691	524.709	700.400	(-)	(-)	(-)	(-)	(-)	(-)	(-)	(-)	(-)	(-)	
	Sep	197.083	528.105	725.188	(-)	(-)	(-)	(-)	(-)	(-)	(-)	(-)	(-)	(-)	
	Oct	189.930	541.529	731.459	(-)	(-)	(-)	(-)	(-)	(-)	(-)	(-)	(-)	(-)	
	Nov	177.752	538.924	716.676	(-)	(-)	(-)	(-)	(-)	(-)	(-)	(-)	(-)	(-)	
	Dic	172.774	528.671	701.445	(-)	(-)	(-)	(-)	(-)	(-)	(-)	(-)	(-)	(-)	
	2010	Ene	163.156	498.541	661.697	(-)	(-)	(-)	(-)	(-)	(-)	(-)	(-)	(-)	(-)
		Feb	179.647	531.962	711.608	(-)	(-)	(-)	(-)	(-)	(-)	(-)	(-)	(-)	(-)
		Mar	193.241	568.276	761.517	(-)	(-)	(-)	(-)	(-)	(-)	(-)	(-)	(-)	(-)
Abr		175.610	510.455	686.065	4,3	0,0	1,1	(-)	(-)	(-)	(-)	(-)	(-)	(-)	
May		187.779	567.840	755.619	6,8	9,2	8,6	(-)	(-)	(-)	(-)	(-)	(-)	(-)	
Jun		192.691	516.231	708.922	16,3	9,9	11,6	(-)	(-)	(-)	(-)	(-)	(-)	(-)	
Jul		201.458	552.609	754.068	6,3	0,0	1,6	(-)	(-)	(-)	(-)	(-)	(-)	(-)	
Ago		204.749	545.171	749.921	16,5	3,9	7,1	(-)	(-)	(-)	(-)	(-)	(-)	(-)	
Sep		211.986	565.493	777.479	7,6	7,1	7,2	(-)	(-)	(-)	(-)	(-)	(-)	(-)	
Oct		219.637	575.498	795.136	15,6	6,3	8,7	(-)	(-)	(-)	(-)	(-)	(-)	(-)	
Nov		211.334	587.797	799.131	18,9	9,1	11,5	(-)	(-)	(-)	(-)	(-)	(-)	(-)	
Dic		186.748	573.472	760.220	8,1	8,5	8,4	(-)	(-)	(-)	(-)	(-)	(-)	(-)	
2011	Ene	198.723	538.179	736.902	21,8	8,0	11,4	21,8	8,0	11,4	(-)	(-)	(-)	(-)	
	Feb	209.737	516.682	726.419	16,7	-2,9	2,1	19,2	2,4	6,6	(-)	(-)	(-)	(-)	
	Mar	244.616	670.071	914.688	26,6	17,9	20,1	21,8	7,9	11,4	13,8	6,4	8,3	8,3	
	Abr	215.303	561.524	776.826	22,6	10,0	13,2	22,0	8,4	11,8	15,3	7,2	9,3	9,3	

Fuente: Empresas productoras de cemento gris. Cálculos DANE.

(-) Sin información

p Cifra provisional

NOTA: La diferencia en la suma de las variables, obedece al sistema de aproximación en el nivel de dígitos trabajados



A6. Despachos nacionales de cemento gris por departamentos según tipo de empaque

Enero - abril 2011^P

Toneladas

Departamento	2011							
	Enero		Febrero		Marzo		Abril	
	Granel	Empacado	Granel	Empacado	Granel	Empacado	Granel	Empacado
Total	198.723	538.179	209.737	516.682	244.616	670.071	215.303	561.524
Antioquia	17.981	76.226	21.023	80.517	24.382	99.869	20.228	83.613
Arauca	0	3.267	0	3.793	0	5.309	0	5.148
Atlántico	13.271	25.725	14.717	27.325	16.966	31.554	17.347	29.193
Bogotá ¹	74.380	57.308	80.824	54.244	90.501	65.766	80.981	58.119
Bolívar	10.747	25.660	12.505	24.679	16.587	29.882	15.102	25.420
Boyacá	3.111	20.307	4.292	19.003	5.467	26.513	4.642	21.089
Caldas	10.306	12.494	8.248	11.624	11.687	15.021	7.260	12.079
Caquetá	0	4.734	0	4.252	0	5.514	0	4.403
Casanare	712	11.937	538	11.129	506	21.010	187	14.847
Cauca	2.183	12.311	2.313	10.168	2.768	13.384	2.655	11.529
Cesar	974	18.698	1.114	16.058	1.156	22.619	1.453	18.355
Córdoba	873	16.511	935	18.125	1.203	22.290	1.051	19.476
Cundinamarca	7.000	33.081	8.408	32.197	10.563	40.812	9.186	33.945
Guajira	101	9.329	166	8.448	218	10.447	402	9.337
Huila	1.458	22.529	1.391	15.947	2.178	20.282	2.213	15.207
Magdalena	3.691	10.924	4.212	11.963	4.607	14.474	3.682	12.496
Meta	3.248	23.223	2.711	23.740	3.161	31.517	2.664	28.205
Norte de Santander	1.060	12.896	1.526	13.125	1.798	18.693	1.559	13.228
Nariño	1.047	14.534	967	8.297	1.024	14.025	990	12.504
Putumayo	1.002	2.867	640	2.177	1.848	4.154	1.600	3.262
Quindío	733	5.951	765	6.953	927	7.012	781	5.463
Risaralda	1.148	12.084	2.149	11.737	2.908	14.778	2.921	11.916
Santander	19.342	31.249	16.055	29.943	19.231	36.911	16.119	31.693
Sucre	343	7.988	376	8.487	383	10.071	423	7.643
Tolima	4.399	16.345	3.272	16.656	4.483	21.797	3.600	17.421
Valle del cauca	17.831	46.763	18.565	43.559	18.049	60.111	16.179	51.469
Otros ²	1.782	3.238	2.024	2.532	2.016	6.255	2.079	4.463

Fuente: Empresas productoras de cemento gris. Cálculos DANE.

¹ Bogotá incluye los despachos a Funza, Soacha, Mosquera y Chía.² En "otros" se encuentran agrupados los departamentos de Chocó, Guaviare, Vaupés, Amazonas y San Andrés^P Cifra provisional

NOTA: La diferencia en la suma de las variables, obedece al sistema de aproximación en el nivel de dígitos trabajados

A6. Despachos de nacionales cemento gris por departamentos según tipo de empaque. Enero - diciembre 2010¹

Departamento	Enero		Febrero		Marzo		Abril		Mayo		Junio		Julio		Agosto		Septiembre		Octubre		Noviembre		Diciembre		Toneladas	
	Granel	Empacado	Granel	Empacado	Granel	Empacado	Granel	Empacado	Granel	Empacado	Granel	Empacado	Granel	Empacado	Granel	Empacado	Granel	Empacado	Granel	Empacado	Granel	Empacado	Granel	Empacado		
Total	163.106	488.541	179.547	513.962	193.241	562.276	175.610	510.455	187.179	561.940	192.691	512.221	201.463	552.869	204.749	546.171	211.986	565.493	216.637	584.916	213.334	597.797	216.574	583.746	53.472	
Antioquia	20.802	78.506	21.397	82.411	25.122	93.921	24.475	83.123	24.541	91.078	24.900	82.646	23.351	82.518	22.479	88.014	20.894	86.816	19.884	81.984	21.334	87.947	22.338	89.651	18.451	87.580
Arauca	0	2.982	0	3.344	0	2.975	0	2.623	0	3.078	0	2.472	0	2.150	0	2.912	0	2.653	0	2.852	0	4.382	0	5.707	0	4.079
Atlántico	10.974	25.306	10.791	24.690	12.980	31.369	11.605	28.132	13.003	30.578	11.478	24.408	11.946	27.865	10.864	27.815	9.957	26.987	10.532	26.011	10.077	24.995	11.271	27.791	11.271	27.791
Bogotá ²	62.790	50.795	69.780	67.525	73.117	58.818	64.963	54.402	74.613	59.394	74.635	60.092	77.869	67.933	76.543	62.032	83.327	66.807	83.616	63.616	68.485	79.639	67.906	67.530	61.494	61.494
Bolívar	9.829	24.309	9.450	23.084	10.465	25.326	9.436	21.917	8.629	25.914	8.042	24.001	9.249	25.807	9.258	24.324	9.757	25.370	10.176	24.457	8.802	22.486	10.257	23.852	23.852	23.852
Boyacá	2.422	15.955	2.940	21.189	2.832	19.438	3.085	17.232	3.333	20.638	3.420	18.825	3.895	20.948	3.916	20.177	4.917	29.644	4.940	21.681	4.801	21.771	3.916	21.681	21.681	21.681
Caldas	6.940	11.396	9.718	11.258	8.006	12.408	7.881	11.271	8.548	12.356	8.079	12.225	8.802	12.327	7.939	13.555	9.107	13.195	8.663	12.532	8.839	13.462	7.336	14.736	14.736	14.736
Cauca	0	3.484	0	4.790	0	4.192	0	3.975	0	3.747	0	3.921	0	4.384	0	4.381	0	4.041	0	4.658	0	4.618	0	4.618	0	4.618
Cesar	478	9.083	562	11.394	719	13.725	775	11.437	679	12.846	889	9.626	223	11.773	84	10.425	638	9.802	500	11.119	752	13.370	668	12.904	12.904	12.904
Cesar	1.086	14.827	1.156	9.690	1.377	11.820	1.356	10.368	1.336	14.675	3.086	10.139	2.462	12.571	2.821	12.281	3.887	13.005	3.640	13.886	3.190	13.435	2.700	13.138	13.138	13.138
Cesar	680	13.982	574	12.439	574	12.439	574	12.439	574	12.439	574	12.439	574	12.439	574	12.439	574	12.439	574	12.439	574	12.439	574	12.439	574	574
Córdoba	142	10.178	106	14.745	362	16.501	252	14.717	289	17.792	280	14.300	640	13.636	704	15.024	790	14.432	975	16.284	1.171	17.691	873	16.834	16.834	
Cundinamarca	5.147	29.178	8.343	35.081	8.538	33.744	7.941	32.488	6.535	33.579	9.865	32.100	12.152	34.333	13.231	34.617	12.077	36.393	13.299	36.961	11.659	37.711	9.938	33.185	33.185	
Guajira	1.538	5.889	1.302	4.083	1.741	4.058	1.355	4.701	668	4.638	102	4.179	685	4.275	212	5.139	319	7.702	287	7.864	68	9.273	34	8.612	8.612	
Huila	977	13.740	1.025	15.891	1.172	13.591	956	13.604	884	12.703	1.222	13.969	1.305	16.040	1.227	15.788	1.895	16.183	1.672	17.426	1.500	17.639	1.412	20.102	20.102	
Magdalena	1.793	12.869	2.177	11.074	1.738	13.554	2.250	13.270	3.079	14.047	3.728	11.388	3.466	11.877	3.001	10.410	2.338	11.656	3.338	11.656	3.338	11.481	4.034	11.886	11.886	
Mala	2.825	19.396	2.947	23.541	2.912	24.981	3.475	21.383	2.651	25.438	3.059	20.311	3.701	23.917	4.865	28.059	3.406	28.100	2.784	25.818	2.899	27.078	2.936	28.762	28.762	
Nariño de Santander	982	14.831	1.945	16.018	1.165	19.432	1.358	13.984	1.301	13.773	1.185	12.028	1.060	12.950	1.933	8.972	1.126	10.985	1.305	17.550	1.242	21.953	1.580	12.796	12.796	
Nariño	388	10.922	537	11.613	936	13.375	723	10.170	642	12.338	798	13.690	697	11.768	710	12.376	946	10.010	977	14.005	660	13.654	924	10.402	10.402	
Putumayo	0	1.859	0	2.756	0	3.018	0	2.623	0	2.965	94	2.370	95	2.966	788	2.376	1.020	2.949	1.113	3.201	2.485	2.841	924	2.946	2.946	
Quindío	35	6.215	385	5.147	389	5.534	488	5.286	658	5.188	786	4.750	464	6.306	613	5.949	709	5.939	577	6.152	424	6.367	503	7.985	7.985	
Risaralda	2.904	15.224	1.919	13.586	1.736	15.634	1.460	14.684	2.118	14.511	2.467	14.468	2.860	15.353	15.891	13.221	16.638	15.859	20.711	14.270	27.888	14.486	21.911	15.815	15.815	
Santander	9.024	27.028	10.816	30.765	11.989	33.031	12.610	29.276	13.007	33.002	13.219	32.024	15.008	32.899	15.941	31.221	16.638	31.859	20.711	32.419	18.486	31.491	17.521	31.162	31.162	
Sucre	208	7.253	322	7.379	247	8.721	327	8.207	328	9.238	324	7.344	326	7.940	388	6.833	205	6.472	435	6.117	468	6.552	419	8.754	8.754	
Tolima	5.322	17.150	7.807	16.804	7.809	18.146	4.333	16.720	3.459	17.784	3.369	18.226	3.864	18.885	4.233	18.997	4.579	20.553	5.408	19.886	5.753	19.717	4.407	20.465	20.465	
Valle del Cauca	14.932	47.139	14.022	48.314	15.227	51.093	12.733	47.838	15.108	55.368	13.361	50.222	13.937	55.617	14.769	52.948	16.806	58.810	18.430	51.250	16.813	54.429	15.594	53.151	53.151	
Other ³	466	5.104	1.528	3.578	1.441	3.359	1.533	3.791	1.653	4.842	3.384	3.445	2.483	3.750	2.485	2.975	2.483	4.613	2.746	4.163	2.139	2.688	253	2.554	2.554	

Fuente: Empresas productoras de cemento gris, Cálculos DANE.
¹ Bogotá incluye los despachos a Fuzca, Soacha, Mosquera y Chía.
² En 'vivo' se encuentran registrados los departamentos de Cúcuta, Guaviare, Vaupés, Amazonas y San Andrés.
³ Cifra provisional.

A6. Despachos nacionales de cemento gris por departamentos según tipo de empaque. Abril - diciembre 2009

Departamento	Abril		Mayo		Junio		Julio		Agosto		Septiembre		Octubre		Noviembre		Diciembre		Toneladas					
	Granel	Empacado	Granel	Empacado	Granel	Empacado	Granel	Empacado	Granel	Empacado	Granel	Empacado	Granel	Empacado	Granel	Empacado	Granel	Empacado						
Total	168.424	22.775	175.741	510.237	165.755	520.013	175.610	510.455	189.456	552.507	175.691	524.709	197.083	528.105	189.930	541.529	177.752	538.924	172.774	528.671	172.774	528.671	172.774	528.671
Antioquia	22.775	79.489	23.373	83.912	22.157	83.912	24.774	78.873	24.774	91.613	23.683	86.030	25.115	82.835	24.923	86.758	21.841	84.947	20.897	76.140	20.897	76.140	20.897	76.140
Arauca	0	2.677	0	1.992	0	2.673	0	2.673	0	2.673	0	1.797	0	1.911	0	1.882	0	2.180	0	2.180	0	2.180	0	2.180
Atlántico	11.131	24.272	11.980	22.645	12.394	20.194	14.117	24.889	12.477	24.889	12.477	21.864	12.282	23.319	14.029	23.146	14.176	24.861	13.891	14.176	13.891	14.176	13.891	14.176
Bogotá ²	71.646	57.645	76.448	63.317	70.940	53.792	80.064	62.470	73.480	62.470	73.480	63.415	66.343	65.647	76.501	61.991	73.383	65.647	65.647	61.991	68.064	55.649	55.649	55.649
Bolívar	10.228	26.798	9.692	26.516	9.818	26.516	10.384	26.014	10.384	26.014	10.744	26.014	11.679	24.997	10.384	26.388	6.889	28.388	2.095	28.388	2.095	28.388	2.095	28.388
Boyacá	2.224	16.883	2.071	17.008	1.817	17.130	1.737	17.373	1.708	17.373	1.708	17.831	2.014	19.950	2.104	18.994	2.095	18.170	2.327	21.953	2.327	21.953	2.327	21.953
Caldas	6.953	10.369	8.063	11.507	7.791	10.808	9.654	11.918	7.891	11.918	7.891	9.990	7.574	11.421	7.803	10.929	6.987	12.395	6.060	11.209	6.060	11.209	6.060	11.209
Cauca	0	3.605	0	3.707	0	3.471	0	3.471	0	3.471	0	3.900	0	4.674	0	4.530	0	4.714	0	4.262	0	4.262	0	4.262
Cesar	356	10.594	217	11.370	182	10.553	121	8.885	96	8.286	96	9.258	398	10.011	334	10.011	531	10.011	9.767	416	10.865	416	10.865	416
Cesar	9.024	10.124	1.094	9.397	2.160	10.663																		



A7. Despachos nacionales de cemento gris por departamentos según canal de distribución

Abril 2009 - abril 2011 ¹							Toneladas	
Departamento	Año	Mes	Concreteras	Comercialización	Constructores y contratistas	Otros ²	Total	
Antioquia	2009	Abr	10.247	56.151	32.106	4.769	102.273	
		May	9.691	56.350	36.375	4.870	107.285	
		Jun	7.809	54.058	33.951	5.213	101.030	
		Jul	8.401	64.494	38.129	5.362	116.387	
		Ago	10.032	63.910	30.479	4.872	109.293	
		Sep	12.605	59.009	30.777	5.559	107.950	
		Oct	11.921	62.128	31.678	5.953	111.681	
		Nov	10.076	61.242	29.613	4.957	105.888	
		Dic	11.766	58.246	22.701	4.314	97.027	
		2010	Ene	10.221	59.384	25.292	4.340	99.238
			Feb	10.327	61.096	27.362	5.023	103.808
			Mar	12.718	66.614	34.228	4.983	118.543
	Abr		11.638	60.230	31.321	4.409	107.598	
	May		12.429	66.569	32.329	4.300	115.626	
	Jun		13.727	60.604	29.523	3.772	107.626	
	Jul		12.169	60.702	29.232	3.745	105.849	
	Ago		12.217	65.131	30.413	3.731	111.493	
	Sep		10.146	67.459	28.565	4.339	110.510	
	Oct		11.588	65.719	26.389	4.135	107.831	
	Nov		11.811	68.849	27.419	3.911	111.989	
	Dic		10.930	69.585	21.426	4.070	106.011	
	2011	Ene	12.139	57.136	21.809	3.123	94.207	
		Feb	15.274	61.513	21.599	3.154	101.540	
		Mar	17.768	75.080	27.111	4.292	124.251	
Abr		14.733	62.867	22.641	3.579	103.811		
Atlántico	2009	Abr	9.303	18.409	5.040	2.651	35.403	
		May	9.557	17.264	4.654	3.150	34.625	
		Jun	9.939	15.107	4.296	3.244	32.587	
		Jul	11.104	18.526	5.622	3.754	39.006	
		Ago	9.743	16.331	4.720	3.618	34.411	
		Sep	9.720	16.759	5.894	3.227	35.600	
		Oct	11.446	17.717	4.887	3.126	37.175	
		Nov	11.674	17.003	7.352	3.008	39.037	
		Dic	11.722	18.691	5.983	2.783	39.179	
		2010	Ene	9.275	18.348	6.053	2.604	36.281
			Feb	8.204	15.826	8.053	3.397	35.480
			Mar	9.731	19.926	10.483	4.209	44.348
	Abr		8.611	17.702	9.630	3.795	39.737	
	May		10.092	18.939	10.833	3.717	43.581	
	Jun		8.803	15.973	8.646	3.464	36.886	
	Jul		9.349	17.634	9.343	3.515	39.841	
	Ago		8.372	17.410	9.496	3.391	38.669	
	Sep		7.068	17.047	9.014	3.815	36.944	
	Oct		7.549	17.546	7.586	3.862	36.543	
	Nov		7.675	16.744	7.540	3.052	35.012	
	Dic		8.805	20.461	6.549	3.247	39.062	
	2011	Ene	9.753	17.890	6.928	4.426	38.997	
		Feb	12.007	19.037	7.627	3.373	42.043	
		Mar	14.013	22.570	8.150	3.787	48.520	
Abr		14.725	20.328	8.092	3.394	46.540		
Bogotá ²	2009	Abr	55.518	40.615	24.432	9.726	129.292	
		May	59.484	46.464	24.129	9.688	139.784	
		Jun	61.462	37.193	18.206	7.871	124.732	
		Jul	65.001	45.566	21.250	10.717	142.535	
		Ago	56.798	48.045	21.559	10.493	136.896	
		Sep	70.205	49.876	21.632	10.278	151.990	
		Oct	61.284	45.977	21.553	9.678	138.492	
		Nov	59.266	45.138	17.926	9.965	132.294	
		Dic	56.214	44.032	15.187	8.280	123.713	
		2010	Ene	49.796	38.981	15.592	9.185	113.555
			Feb	55.744	53.297	18.681	9.583	137.304
			Mar	58.539	43.600	19.682	10.114	131.935
	Abr		51.529	41.174	17.179	9.484	119.366	
	May		59.487	45.698	18.154	10.668	134.006	
	Jun		60.473	46.457	19.425	8.373	134.728	
	Jul		64.502	53.901	19.761	7.248	145.412	
	Ago		64.312	47.822	18.850	7.592	138.575	
	Sep		67.050	48.721	21.713	11.651	149.134	
	Oct		65.595	52.250	24.051	10.205	152.101	
	Nov		59.176	54.509	23.432	10.529	147.645	
	Dic		53.329	50.152	16.318	9.214	129.014	
	2011	Ene	58.242	45.462	17.845	10.140	131.688	
		Feb	64.385	42.904	18.354	9.425	135.068	
		Mar	71.372	53.246	19.606	12.043	156.267	
Abr		65.629	47.261	16.653	9.557	139.100		
Bolívar	2009	Abr	10.113	19.655	6.398	858	37.024	
		May	9.605	19.129	6.886	588	36.208	
		Jun	10.166	17.388	6.044	406	34.004	
		Jul	10.761	21.691	6.609	491	39.552	
		Ago	11.420	18.452	6.376	509	36.758	
		Sep	12.644	17.130	6.552	350	36.676	
		Oct	12.025	19.807	6.392	533	38.756	
		Nov	7.580	18.506	5.474	712	32.271	
		Dic	9.975	22.446	4.690	603	37.714	
		2010	Ene	9.859	17.674	5.896	739	34.168
			Feb	9.450	16.692	5.406	966	32.514
			Mar	10.465	19.575	4.824	928	35.791
	Abr		9.436	17.350	3.883	683	31.353	
	May		8.829	21.322	3.874	717	34.742	
	Jun		8.042	19.247	4.077	687	32.053	
	Jul		9.249	20.989	4.094	725	35.056	
	Ago		9.381	19.765	3.905	529	33.579	
	Sep		9.917	20.151	4.453	606	35.127	
	Oct		10.241	19.853	4.046	494	34.634	
	Nov		8.875	19.242	2.812	360	31.289	
	Dic		10.290	20.951	2.434	435	34.109	
	2011	Ene	10.751	22.243	3.009	404	36.407	
		Feb	12.505	20.067	4.121	491	37.185	
		Mar	16.587	24.560	4.578	743	46.469	
Abr		15.102	20.634	3.849	937	40.523		

Fuente: Empresas productoras de cemento gris. Cálculos DANE.

¹ En el canal de distribución "otros" se incluyen los despachos a los canales de distribución fibrocemento, prefabricados y otros.² Bogotá incluye los despachos a Funza, Soacha, Mosquera y Chía.³ Cifra provisional

NOTA: La diferencia en la suma de las variables, obedece al sistema de aproximación en el nivel de dígitos trabajados

A7. Despachos nacionales de cemento gris por departamentos según canal de distribución
Abril 2009 - abril 2011*

Departamento	Año	Mes	Toneladas				Total		
			Concreteras	Comercialización	Constructores y contratistas	Otros ¹			
Boyacá	2009	Abr	1.469	14.775	1.697	1.176	19.117		
		May	1.302	14.783	1.806	1.187	19.079		
		Jun	1.157	15.564	1.230	996	18.947		
		Jul	991	15.458	1.555	1.105	19.110		
		Ago	913	15.801	1.588	1.237	19.539		
		Sep	1.231	17.566	2.056	1.110	21.964		
		Oct	1.265	17.221	1.375	1.237	21.098		
		Nov	1.353	16.687	999	1.226	20.265		
		Dic	1.667	20.051	1.452	1.110	24.281		
		2010	Ene	1.696	13.766	1.036	1.118	17.617	
			Feb	1.360	19.451	1.222	1.197	23.230	
			Mar	1.886	17.484	1.530	1.371	22.270	
	Abr		2.080	15.654	1.048	1.535	20.317		
	May		2.433	18.843	1.210	1.474	23.960		
	Jun		2.619	16.898	1.465	1.273	22.255		
	Jul		2.681	18.388	1.220	1.454	23.743		
	Ago		2.836	17.887	1.765	1.604	24.093		
	Sep		3.902	20.154	1.979	1.527	27.561		
	2011	Oct	3.766	19.633	1.627	1.605	26.631		
		Nov	3.516	19.826	1.407	1.824	26.572		
		Dic	2.779	20.548	1.584	1.635	26.547		
		Ene	2.373	18.622	1.133	1.290	23.418		
		Feb	3.098	17.428	1.421	1.349	23.294		
		Mar	3.189	23.606	3.309	1.875	31.979		
		Abr	2.795	18.076	3.170	1.690	25.731		
		Caldas	2009	Abr	1.365	8.635	1.616	5.707	17.323
				May	1.642	9.778	1.674	6.536	19.629
	Jun			1.592	8.566	2.085	6.345	18.588	
	Jul			1.540	9.783	2.441	7.808	21.572	
	Ago			976	7.979	2.443	6.182	17.580	
Sep	547			8.703	2.895	6.851	18.995		
Oct	275			7.960	3.146	7.350	18.732		
Nov	284			9.894	2.542	6.622	19.342		
Dic	456			8.948	2.340	5.526	17.269		
2010	Ene			548	8.937	2.589	6.243	18.316	
	Feb			844	8.682	2.603	8.847	20.976	
	Mar			664	9.835	2.792	7.123	20.414	
	Abr		314	9.223	2.398	7.217	19.152		
	May		102	10.076	2.985	7.971	21.133		
	Jun		344	9.709	3.381	6.851	20.285		
	Jul		360	10.110	3.575	7.493	21.539		
	Ago		256	11.247	2.743	7.289	21.535		
	Sep		552	11.729	1.733	8.287	22.302		
2011	Oct		430	11.120	1.742	7.904	21.195		
	Nov		390	12.183	1.592	8.156	22.321		
	Dic		476	13.722	1.287	6.648	22.132		
	Ene		442	10.949	1.834	9.574	22.800		
	Feb		451	10.166	1.559	7.597	19.873		
	Mar		797	13.014	2.368	10.529	26.708		
	Abr		479	10.035	2.207	6.618	19.339		
	Casanare		2009	Abr	0	8.702	1.662	596	10.950
				May	183	9.651	1.651	102	11.587
Jun				182	9.134	1.419	0	10.735	
Jul				121	7.979	938	68	9.106	
Ago				31	8.256	1.021	46	9.354	
Sep		91		7.525	461	376	8.453		
Oct		136		9.740	334	135	10.345		
Nov		0		9.678	277	343	10.298		
Dic		0		10.684	493	103	11.281		
2010		Ene		63	8.485	789	223	9.560	
		Feb		253	10.500	836	357	11.947	
		Mar		427	12.311	1.237	478	14.454	
		Abr	380	9.967	1.585	301	12.212		
		May	341	11.784	1.126	273	13.524		
		Jun	319	8.643	915	649	10.526		
		Jul	233	10.481	675	18	11.407		
		Ago	313	9.675	750	301	11.039		
		Sep	431	8.382	520	207	9.540		
2011		Oct	500	10.503	598	18	11.618		
		Nov	721	12.169	1.195	36	14.121		
		Dic	663	12.116	788	0	13.567		
		Ene	546	10.967	980	156	12.649		
		Feb	538	10.358	736	35	11.668		
		Mar	405	19.563	1.513	34	21.515		
		Abr	187	13.639	1.190	18	15.034		
		Cauca	2009	Abr	293	9.592	582	70	10.537
				May	690	8.914	786	101	10.491
Jun				1.746	9.962	1.049	66	12.823	
Jul				529	13.686	1.161	100	15.477	
Ago				470	11.957	648	17	13.092	
Sep	697			12.186	1.156	30	14.070		
Oct	381			12.959	1.066	0	14.405		
Nov	285			12.698	1.256	9	14.247		
Dic	839			12.674	1.576	63	15.151		
2010	Ene			773	14.140	966	44	15.923	
	Feb			484	8.998	1.332	32	10.846	
	Mar			389	11.175	1.598	35	13.197	
	Abr		359	9.527	1.672	35	11.593		
	May		299	14.067	1.634	33	16.031		
	Jun		1.236	9.627	2.337	35	13.235		
	Jul		832	12.010	2.187	35	15.063		
	Ago		1.277	11.856	2.030	39	15.202		
	Sep		2.191	12.090	2.576	34	16.891		
2011	Oct		2.450	12.718	2.050	9	17.226		
	Nov		2.253	12.834	1.475	63	16.625		
	Dic		1.977	12.765	1.063	34	15.839		
	Ene		1.454	11.507	1.503	30	14.494		
	Feb		1.230	9.486	1.732	34	12.481		
	Mar		1.503	12.426	2.194	29	16.152		
	Abr		1.417	10.788	1.945	34	14.184		

Fuente: Empresas productoras de cemento gris. Cálculos DANE.

¹ En el canal de distribución "otros" se incluyen los despachos a los canales de distribución fibrocemento, prefabricados y otros.² Cifra provisional

NOTA: La diferencia en la suma de las variables, obedece al sistema de aproximación en el nivel de dígitos trabajados



A7. Despachos nacionales de cemento gris por departamentos según canal de distribución
Abril 2009 - abril 2011^P

							Toneladas		
Departamento	Año	Mes	Concreteras	Comercialización	Constructores y contratistas	Otros ¹	Total		
Cesar	2009	Abr	179	9.273	3.360	306	13.118		
		May	244	10.925	2.897	200	14.265		
		Jun	255	8.247	2.467	207	11.176		
		Jul	258	11.114	2.833	232	14.437		
		Ago	149	12.202	2.525	109	14.986		
		Sep	291	9.802	2.864	161	13.118		
		Oct	255	11.993	2.527	337	15.111		
		Nov	585	11.477	2.433	284	14.779		
		Dic	556	12.828	2.002	353	15.739		
		2010	Ene	321	11.454	2.559	308	14.642	
			Feb	506	10.293	2.005	210	13.014	
			Mar	329	13.217	2.201	270	16.017	
	Abr		296	11.195	1.861	292	13.644		
	May		291	12.854	2.726	295	16.167		
	Jun		210	9.855	2.927	236	13.227		
	Jul		246	11.367	3.429	267	15.309		
	Ago		277	12.930	2.994	226	16.426		
	Sep		542	13.186	1.741	310	15.780		
	Oct		203	14.003	2.051	142	16.399		
	Nov		338	14.442	1.667	104	16.551		
	Dic		270	13.286	2.273	102	15.930		
	2011	Ene	243	16.272	3.012	147	19.673		
		Feb	627	14.067	2.332	146	17.173		
		Mar	932	19.935	2.691	217	23.775		
		Abr	860	16.512	2.215	221	19.808		
	Córdoba	2009	Abr	96	15.909	679	152	16.836	
			May	173	13.627	1.108	155	15.062	
			Jun	233	11.948	943	187	13.311	
			Jul	138	13.994	966	133	15.231	
			Ago	135	12.438	671	134	13.379	
			Sep	179	11.591	756	171	12.697	
			Oct	450	13.302	1.175	141	15.068	
			Nov	262	12.358	1.310	140	14.070	
			Dic	297	13.396	1.123	173	14.989	
			2010	Ene	159	14.033	903	155	15.249
				Feb	106	13.561	1.016	168	14.851
Mar				448	15.311	878	227	16.863	
Abr		307		13.540	920	202	14.969		
May		339		16.462	1.073	207	18.080		
Jun		345		13.176	911	149	14.580		
Jul		823		12.164	1.329	161	14.476		
Ago		940		13.173	1.447	168	15.727		
Sep		1.035		12.778	1.268	131	15.211		
Oct		1.001		14.766	1.291	200	17.259		
Nov		1.033		16.293	1.383	153	18.862		
Dic		837		17.517	1.026	127	19.507		
2011		Ene	839	15.280	1.149	116	17.384		
		Feb	839	16.670	1.419	132	19.060		
		Mar	967	20.849	1.508	169	23.493		
		Abr	878	18.129	1.343	177	20.527		
Cundinamarca		2009	Abr	2.510	27.187	5.077	2.265	37.038	
			May	2.908	27.151	5.117	1.228	36.403	
			Jun	2.814	24.569	3.888	1.307	32.578	
			Jul	3.184	30.297	5.426	1.187	40.095	
			Ago	2.821	30.793	5.339	1.039	39.993	
			Sep	3.736	32.128	5.441	1.044	42.349	
			Oct	4.978	29.742	4.453	779	39.952	
			Nov	4.904	28.590	3.862	1.193	38.549	
			Dic	4.972	28.202	3.343	1.706	38.223	
			2010	Ene	3.893	26.500	3.169	763	34.326
				Feb	5.134	31.737	3.839	2.714	43.424
	Mar			6.157	30.587	3.974	1.564	42.282	
	Abr	5.004		29.695	4.575	1.155	40.429		
	May	5.121		30.480	3.474	1.081	40.155		
	Jun	6.716		28.944	3.587	2.538	41.785		
	Jul	7.728		31.107	3.797	4.053	46.685		
	Ago	8.262		30.853	5.477	3.255	47.848		
	Sep	9.416		32.270	5.711	1.072	48.470		
	Oct	10.614		32.926	5.674	1.045	50.259		
	Nov	10.038		33.756	4.398	1.177	49.369		
	Dic	8.368		30.030	3.665	1.059	43.123		
	2011	Ene	5.579	28.903	4.569	1.029	40.080		
		Feb	6.727	27.933	4.495	1.450	40.605		
		Mar	8.170	35.169	6.423	1.613	51.375		
		Abr	6.930	29.591	5.353	1.257	43.131		

Fuente: Empresas productoras de cemento gris. Cálculos DANE.

¹ En el canal de distribución "otros" se incluyen los despachos a los canales de distribución fibrocemento, prefabricados y otros.

^P Cifra provisional

NOTA: La diferencia en la suma de las variables, obedece al sistema de aproximación en el nivel de dígitos trabajados

A7. Despachos nacionales de cemento gris por departamentos según canal de distribución. Continuación...

Departamento	Año	Mes	Toneladas					
			Concreteras	Comercialización	Construccionistas y contratistas	Otros ¹	Total	
Huila	2009	Abr	442	11.432	1.591	291	13.757	
		May	461	11.254	1.733	461	13.909	
		Jun	441	10.306	1.731	431	12.909	
		Jul	226	11.565	1.786	663	14.241	
		Ago	205	11.807	1.566	608	14.187	
		Sep	295	11.900	1.761	712	14.668	
		Oct	353	12.124	1.633	443	14.554	
		Nov	339	12.809	1.581	1.957	16.687	
		Dic	346	14.568	1.550	4.245	20.709	
		2010	Ene	120	12.815	1.336	385	14.656
			Feb	320	14.125	1.914	357	16.716
			Mar	469	11.665	1.867	521	14.523
	Abr		236	11.991	1.852	480	14.560	
	May		369	11.375	1.489	354	13.587	
	Jun		708	12.518	1.599	376	15.201	
	Jul		665	14.300	2.045	535	17.545	
	Ago		447	13.687	2.722	658	17.515	
	Sep		524	13.743	3.132	479	17.878	
	2011	Oct	633	15.704	2.344	416	19.097	
		Nov	285	15.536	2.548	770	19.139	
		Dic	439	17.813	2.669	592	21.513	
		Ene	295	15.631	3.085	4.976	23.987	
		Feb	552	13.222	2.442	1.123	17.338	
		Mar	811	17.970	2.962	717	22.460	
	Abr	469	13.170	3.222	536	17.420		
	Magdalena	2009	Abr	1.480	8.949	2.367	711	13.528
			May	1.332	10.281	2.826	156	14.594
			Jun	1.743	8.464	2.001	126	12.333
			Jul	2.592	10.092	2.210	152	15.045
			Ago	2.079	9.277	1.549	148	13.053
Sep			2.174	9.250	1.885	361	13.670	
Oct			1.867	9.829	2.038	332	14.086	
Nov			3.076	10.251	1.981	231	15.538	
Dic			2.096	12.253	1.553	266	16.167	
2010			Ene	2.003	10.654	1.666	327	14.651
			Feb	2.234	9.211	1.502	304	13.251
			Mar	2.257	12.262	1.687	543	16.750
		Abr	2.089	11.228	1.665	540	15.520	
		May	3.064	11.719	1.944	400	17.126	
		Jun	3.485	9.326	1.922	382	15.116	
		Jul	3.299	10.162	1.407	475	15.343	
		Ago	2.860	8.755	1.448	349	13.411	
		Sep	2.935	10.360	1.076	223	14.594	
2011		Oct	3.384	10.173	1.227	657	15.442	
		Nov	3.274	9.603	1.545	387	14.809	
		Dic	3.817	10.075	1.557	441	15.891	
		Ene	3.624	9.222	1.444	325	14.615	
		Feb	4.129	10.235	1.530	281	16.175	
		Mar	4.386	11.836	2.168	692	19.082	
Abr		3.394	10.377	1.739	668	16.178		
Meta		2009	Abr	909	18.556	3.598	1.030	24.093
			May	901	15.994	2.333	1.285	20.514
			Jun	913	17.078	2.921	1.080	21.991
			Jul	857	18.445	2.570	1.377	23.250
			Ago	663	18.400	2.662	1.090	22.815
	Sep		1.151	19.543	2.992	1.323	25.008	
	Oct		1.334	20.605	3.344	1.393	26.675	
	Nov		1.297	19.605	3.932	1.142	25.975	
	Dic		1.713	18.414	3.261	869	24.247	
	2010		Ene	1.764	16.735	2.142	1.480	22.121
			Feb	1.873	20.588	2.324	1.104	25.888
			Mar	2.238	21.152	2.976	1.527	27.893
		Abr	1.658	18.148	3.496	1.556	24.858	
		May	1.919	20.648	4.238	1.282	28.087	
		Jun	1.409	16.615	3.802	1.365	23.191	
		Jul	1.476	19.901	5.023	1.218	27.618	
		Ago	1.176	21.458	6.143	1.926	30.703	
		Sep	1.053	20.170	5.119	1.164	27.506	
	2011	Oct	986	21.242	5.644	739	28.612	
		Nov	1.043	23.560	4.330	1.044	29.977	
		Dic	1.166	23.215	4.223	1.094	29.698	
		Ene	923	19.561	4.556	1.432	26.471	
		Feb	1.155	20.581	4.268	446	26.450	
		Mar	1.375	27.859	4.594	849	34.678	
	Abr	1.234	24.383	4.820	432	30.869		
	N. Santander	2009	Abr	1.250	10.217	884	252	12.603
			May	2.473	10.498	719	130	13.820
			Jun	2.301	8.408	661	386	11.755
			Jul	2.457	12.153	782	240	15.633
			Ago	2.723	8.815	376	272	12.186
Sep			2.441	8.957	517	215	12.130	
Oct			2.402	12.876	662	318	16.259	
Nov			2.476	13.454	633	292	16.855	
Dic			1.747	14.404	488	156	16.795	
2010			Ene	1.369	14.114	227	112	15.823
			Feb	2.689	14.585	593	97	17.964
			Mar	1.647	17.787	945	217	20.597
		Abr	1.608	12.799	730	205	15.342	
		May	1.664	12.506	638	266	15.074	
		Jun	1.538	11.081	457	137	13.214	
		Jul	1.226	11.890	758	135	14.010	
		Ago	1.624	8.082	555	214	10.475	
		Sep	1.387	12.281	390	164	14.221	
2011		Oct	1.568	16.809	389	89	18.855	
		Nov	1.247	20.844	584	150	22.825	
		Dic	1.486	12.518	189	152	14.346	
		Ene	1.007	12.505	296	149	13.957	
		Feb	1.495	12.909	216	31	14.651	
		Mar	1.731	18.133	524	105	20.492	
Abr		1.494	12.844	384	65	14.787		

Fuente: Empresas productoras de cemento gris. Cálculos DANE.

¹ En el canal de distribución "otros" se incluyen los despachos a los canales de distribución fibrocemento, prefabricados y otros.² Cita provisional

NOTA: La diferencia en la suma de las variables, obedece al sistema de aproximación en el nivel de dígitos trabajados

A7. Despachos nacionales de cemento gris por departamentos según canal de distribución
Abril 2009 - abril 2011*

Departamento	Año	Mes	Toneladas				Total	
			Concreteras	Comercialización	Constructores y contratistas	Otros ¹		
Nariño	2009	Abr	132	8.194	1.307	239	9.872	
		May	462	12.024	989	244	13.719	
		Jun	459	8.777	901	141	10.278	
		Jul	334	10.716	1.256	76	12.381	
		Ago	269	10.968	1.133	0	12.370	
		Sep	368	10.608	1.494	74	12.544	
		Oct	370	11.497	1.307	44	13.217	
		Nov	388	10.516	1.653	32	12.588	
		Dic	437	11.218	1.295	0	12.950	
		2010	Ene	161	8.738	2.357	34	11.290
			Feb	135	9.147	2.833	34	12.149
			Mar	232	10.250	3.760	70	14.311
	Abr		167	8.533	2.158	35	10.893	
	May		66	10.835	2.506	70	13.477	
	Jun		197	11.861	2.430	0	14.488	
	Jul		132	10.094	2.171	68	12.465	
	Ago		134	10.840	2.093	10	13.077	
	Sep		597	11.921	1.438	0	13.956	
	Oct		651	12.524	1.807	0	14.982	
	Nov		299	12.191	1.823	0	14.314	
	Dic		546	9.575	1.236	0	11.356	
	2011	Ene	385	12.800	2.395	1	15.581	
		Feb	266	7.677	1.322	0	9.265	
		Mar	168	12.402	2.480	0	15.049	
Abr		193	10.551	2.402	348	13.494		
Risaralda	2009	Abr	1.847	11.981	2.807	297	16.932	
		May	2.192	10.024	2.723	201	15.140	
		Jun	2.531	9.285	3.255	270	15.340	
		Jul	3.568	11.802	3.539	341	19.250	
		Ago	3.870	11.464	2.761	242	18.337	
		Sep	3.418	10.899	3.450	200	17.966	
		Oct	4.254	10.636	3.375	244	18.510	
		Nov	2.569	11.740	3.077	217	17.604	
		Dic	2.597	11.180	2.409	105	16.291	
		2010	Ene	2.256	12.015	3.293	174	17.738
			Feb	1.823	9.894	3.618	182	15.508
			Mar	1.706	12.181	3.417	66	17.369
	Abr		1.337	12.261	2.577	170	16.345	
	May		1.933	11.636	2.988	72	16.629	
	Jun		2.269	12.163	2.408	105	16.945	
	Jul		2.289	13.540	2.066	118	18.013	
	Ago		2.325	13.041	1.890	140	17.396	
	Sep		2.482	14.277	1.443	301	18.503	
	Oct		2.373	13.123	1.407	181	17.084	
	Nov		2.729	13.419	993	133	17.274	
	Dic		2.131	15.061	696	118	18.006	
	2011	Ene	1.118	10.810	1.200	103	13.232	
		Feb	2.090	10.257	1.360	180	13.887	
		Mar	2.848	12.782	1.791	265	17.685	
Abr		2.836	10.125	1.461	416	14.838		
Santander	2009	Abr	7.278	23.582	1.828	2.030	34.718	
		May	8.224	24.500	1.970	1.489	36.182	
		Jun	6.515	21.491	2.098	1.896	32.000	
		Jul	6.644	27.088	2.237	2.618	38.587	
		Ago	6.053	26.381	2.101	1.551	36.087	
		Sep	7.378	24.184	2.786	2.320	36.668	
		Oct	7.554	24.028	2.892	1.829	36.302	
		Nov	7.524	25.847	3.078	1.883	38.332	
		Dic	8.733	25.426	2.090	1.602	37.850	
		2010	Ene	7.602	24.677	2.334	1.448	36.061
			Feb	9.290	27.596	2.981	1.723	41.580
			Mar	10.189	30.186	2.735	1.910	45.020
	Abr		10.728	26.920	2.408	1.930	41.986	
	May		10.774	30.737	2.452	2.095	46.059	
	Jun		11.394	29.878	2.501	1.469	45.242	
	Jul		13.037	29.898	2.896	2.216	48.036	
	Ago		13.257	28.797	2.389	2.620	47.062	
	Sep		14.442	28.970	1.949	3.135	48.497	
	Oct		16.794	30.862	3.218	1.716	52.591	
	Nov		13.314	29.626	5.754	1.283	49.977	
	Dic		10.852	29.657	7.112	1.062	48.683	
	2011	Ene	10.747	30.146	8.345	1.352	50.591	
		Feb	10.170	29.013	5.752	1.063	45.998	
		Mar	11.141	36.318	6.782	1.902	56.142	
Abr		11.393	30.071	5.212	1.136	47.812		
Tolima	2009	Abr	361	13.554	6.964	194	21.073	
		May	325	14.827	8.788	108	24.049	
		Jun	2.012	15.068	5.395	70	22.544	
		Jul	1.543	17.871	7.554	1.752	28.721	
		Ago	826	19.056	8.428	1.176	29.485	
		Sep	1.486	15.875	8.423	96	25.880	
		Oct	2.833	18.771	8.426	610	30.639	
		Nov	2.465	17.921	7.583	485	28.454	
		Dic	2.665	17.894	6.862	208	27.629	
		2010	Ene	2.694	15.072	5.136	170	23.072
			Feb	3.465	13.883	6.679	384	24.411
			Mar	4.050	16.802	5.624	480	26.955
	Abr		1.341	14.367	5.156	189	21.053	
	May		1.214	15.797	4.030	203	21.243	
	Jun		1.031	16.086	4.156	312	21.585	
	Jul		1.165	17.344	3.776	304	22.589	
	Ago		1.442	15.284	4.286	2.307	23.320	
	Sep		1.296	17.170	4.890	1.776	25.132	
	Oct		1.632	17.839	5.012	821	25.304	
	Nov		1.784	18.043	4.849	795	25.470	
	Dic		2.006	18.750	3.197	909	24.862	
	2011	Ene	1.837	13.994	3.981	932	20.744	
		Feb	1.491	14.521	3.258	657	19.928	
		Mar	2.366	19.447	3.720	747	26.280	
Abr		2.354	16.108	2.368	192	21.021		

Fuente: Empresas productoras de cemento gris. Cálculos DANE.

¹ En el canal de distribución "otros" se incluyen los despachos a los canales de distribución florecemento, prefabricados y otros.² Cifra provisional

NOTA: La diferencia en la suma de las variables, obedece al sistema de aproximación en el nivel de dígitos trabajados



A7. Despachos nacionales de cemento gris por departamentos según canal de distribución

Abril 2009 - abril 2011 ¹							Toneladas	
Departamento	Año	Mes	Concreteras	Comercialización	Constructores y contratistas	Otros ¹	Total	
Valle del Cauca	2009	Abr	10.114	45.574	11.221	3.602	70.511	
		May	8.046	42.103	12.142	3.494	65.785	
		Jun	4.830	37.039	12.426	3.234	57.529	
		Jul	6.980	41.868	14.558	4.009	67.414	
		Ago	7.476	42.817	11.792	3.624	65.708	
		Sep	7.838	43.460	13.659	2.806	67.762	
		Oct	7.099	38.987	14.025	2.995	63.105	
		Nov	7.743	43.227	12.716	3.014	66.701	
		Dic	7.013	37.284	10.609	2.624	57.529	
		2010	Ene	6.139	39.365	12.829	3.759	62.091
			Feb	5.884	40.037	12.068	4.347	62.336
			Mar	7.056	41.823	12.615	4.817	66.310
	Abr		6.795	39.462	10.970	2.982	60.209	
	May		8.990	46.677	11.482	3.325	70.475	
	Jun		7.927	40.955	12.289	2.412	63.583	
	Jul		8.188	45.065	13.570	2.701	69.524	
	Ago		8.113	43.172	13.164	3.268	67.717	
	Sep		9.495	44.211	13.819	3.092	70.616	
	Oct		10.910	42.832	12.796	3.142	69.680	
	Nov		9.786	46.117	12.317	3.122	71.342	
	Dic		9.956	46.474	10.354	1.960	68.744	
	2011	Ene	10.092	38.916	12.634	2.951	64.593	
		Feb	10.984	35.379	12.047	3.715	62.124	
		Mar	12.845	48.451	13.214	3.650	78.160	
Abr		12.085	42.351	10.542	2.670	67.648		
Otros ¹	2009	Abr	1.695	26.447	4.042	480	32.663	
		May	1.111	27.522	4.375	633	33.642	
		Jun	790	22.731	3.885	801	28.207	
		Jul	1.496	27.662	5.284	494	34.937	
		Ago	1.317	23.831	4.768	976	30.892	
		Sep	1.539	26.759	5.873	859	35.030	
		Oct	2.271	28.085	6.559	382	37.297	
		Nov	1.245	29.472	5.636	547	36.900	
		Dic	1.192	31.355	3.687	479	36.713	
		2010	Ene	1.353	28.587	4.770	609	35.318
			Feb	2.634	27.283	4.119	376	34.413
			Mar	2.455	28.114	4.707	399	35.675
	Abr		2.427	27.551	4.711	239	34.929	
	May		3.140	29.026	3.980	708	36.855	
	Jun		4.179	25.279	3.344	370	33.172	
	Jul		3.742	28.071	2.420	311	34.544	
	Ago		4.189	28.198	2.369	304	35.060	
	Sep		4.317	31.442	2.963	383	39.106	
	Oct		5.369	33.124	2.531	766	41.791	
	Nov		5.452	34.669	2.871	655	43.648	
	Dic		2.406	36.830	2.385	659	42.280	
	2011	Ene	3.952	33.100	3.804	479	41.335	
		Feb	3.738	32.659	3.886	331	40.613	
		Mar	5.910	41.851	5.501	892	54.153	
Abr		4.853	35.012	4.218	919	45.002		

¹ En "otros" se encuentran agrupados los departamentos de Chocó, Guaviare, San Andrés, Vaupés, Putumayo, Arauca, Amazonas, Caquetá, Quindío, Sucre y Guajira
p Cifra provisional

NOTA: La diferencia en la suma de las variables, obedece al sistema de aproximación en el nivel de dígitos trabajados

□□□