

ESTADÍSTICAS DE CEMENTO GRIS Agosto 2011



Contenido

Resumen

1. Resultados Generales de la producción y los despachos nacionales de cemento gris
2. Despachos nacionales de Cemento Gris
 - 2.1 Según canales de distribución
 - 2.2 Según departamento destino de los despachos
 - 2.3 Según tipo de empaque

Ficha metodológica

Anexo estadístico

Director

Jorge Raúl Bustamante Roldán

Subdirector

Christian R. Jaramillo Herrera

Director de Metodología y Producción Estadística

Eduardo Efraín Freire Delgado

RESUMEN

Variación anual

En agosto de 2011, la producción de cemento gris en el país ascendió a 937,9 mil toneladas, cifra superior en 9,6% a la del mismo mes de 2010. En este mismo mes se despacharon 916,6 mil toneladas de cemento gris al mercado nacional, lo que significó un incremento de 22,2% frente a agosto de 2010.

El incremento anual en los despachos de cemento fue ocasionado principalmente por los aumentos en los despachos a los canales de comercialización y concreteiras, que aportaron en conjunto 17,4 puntos porcentuales a la variación anual.

Por departamento de destino, se presentaron incrementos en 20 de los 21 departamentos analizados. Los mayores crecimientos en los despachos de cemento gris se registraron en Casanare (64,8%), Norte de Santander (49,9%) y Cesar (47,0%).

Variación año corrido

En lo corrido del año hasta agosto, la producción de cemento gris alcanzó 7.033,8 mil toneladas, lo que representó un incremento de 13,8% con relación al mismo período del año anterior. Los despachos al mercado nacional registraron un aumento de 13,7% al acumular 6.579,8 mil toneladas, explicado por los incrementos en los seis canales de distribución.

Según departamento de destino de los despachos, Cesar (42,0%), Huila (34,8%), Córdoba (29,4%), Casanare (28,2%) y Boyacá (21,6%), reportaron las mayores variaciones positivas.

Variación acumulada doce meses

En los últimos doce meses hasta agosto de 2011, la producción de cemento registró un crecimiento de 11,6% con relación al año precedente. Durante este período se despacharon 9.711,8 mil toneladas al mercado nacional, lo que significó un incremento de 12,1%.

El principal incremento se registró en el cemento despachado al canal comercialización (11,7%), el cual aportó 7,1 puntos porcentuales a la variación total del período.

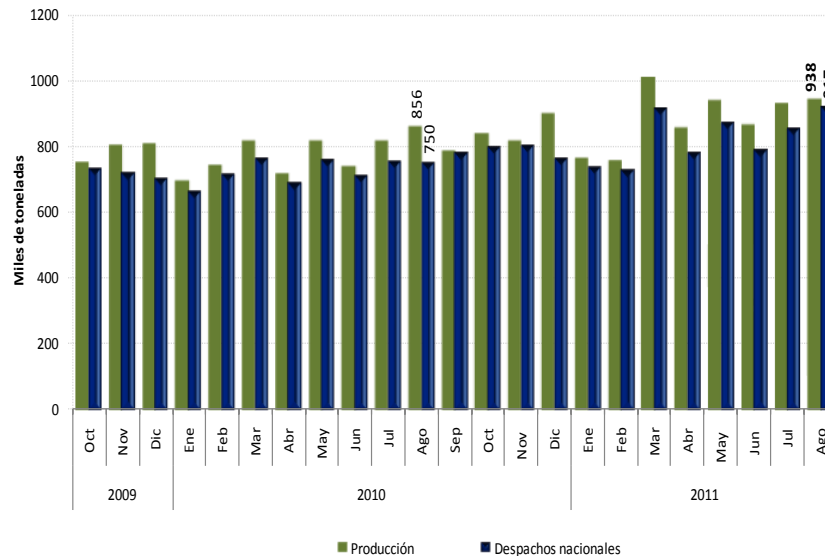
El incremento de 12,1% en los despachos nacionales de cemento gris se explica por el crecimiento presentado en 19 de los 21 departamentos analizados. Los aumentos más importantes se registraron en los despachos a Cesar (31,4%), Huila (28,4%), Córdoba (28,0%), Casanare (26,0%), Santander (22,2%) y Boyacá (21,9%).

1. RESULTADOS GENERALES DE LA PRODUCCIÓN Y LOS DESPACHOS NACIONALES DE CEMENTO GRIS

Variación anual (Agosto 2011 / agosto 2010)

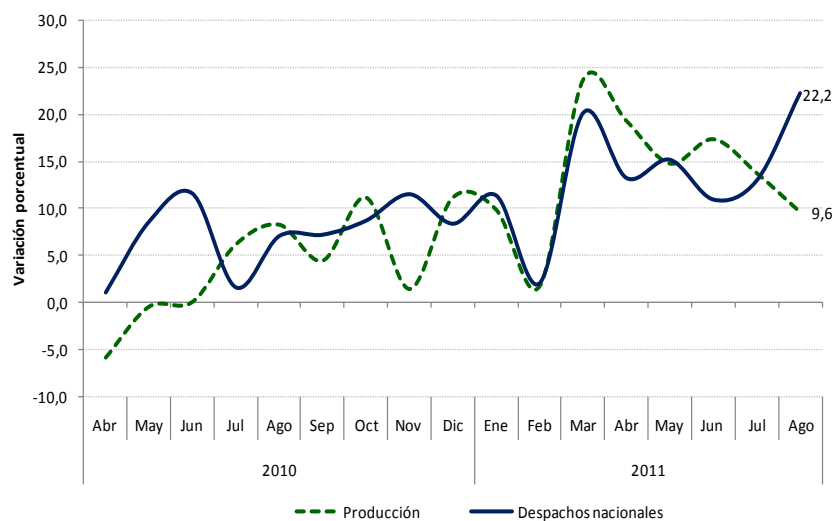
En agosto de 2011, la producción de cemento gris en el país ascendió a 937,9 mil toneladas, cifra superior en 9,6% a la del mismo mes de 2010. En este mismo mes se despacharon 916,6 mil toneladas de cemento gris al mercado nacional, lo que significó un incremento de 22,2% frente a agosto de 2010 (gráfico 1 y 2, anexo A1).

Gráfico 1
Producción y despachos mensuales de cemento gris
Total Nacional
Octubre 2009 – agosto 2011^P



Fuente: Empresas productoras de cemento gris. Cálculos DANE - ECG.
Nota: La diferencia entre la producción y los despachos corresponde a exportaciones y, en menor magnitud, a existencias.
^P Cifra provisional

Gráfico 2
Variación anual de la producción y los despachos de cemento gris
Total Nacional
Abril 2010 – agosto 2011^P



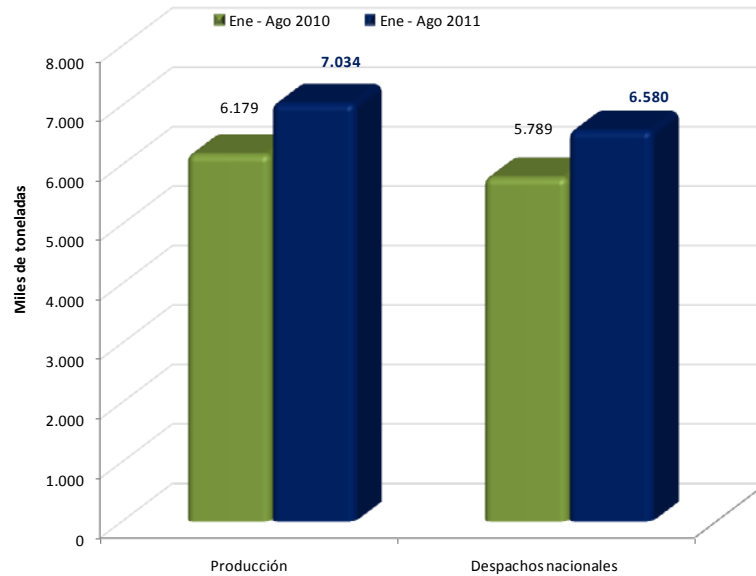
Fuente: Empresas productoras de cemento gris. Cálculos DANE - ECG.
^P Cifra provisional

NOTA: La diferencia en la suma de las variables, obedece al sistema de aproximación en el nivel de dígitos trabajados

Variación año corrido (Enero - agosto 2011 / enero - agosto 2010)

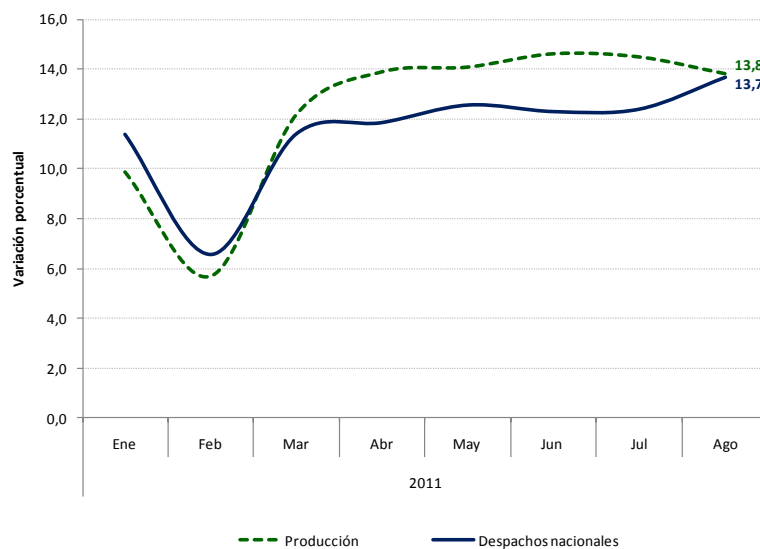
En lo corrido del año hasta agosto, la producción de cemento gris alcanzó 7.033,8 mil toneladas, lo que representó un incremento de 13,8% con relación al mismo período del año anterior. Así mismo, los despachos al mercado nacional registraron un aumento de 13,7% al acumular 6.579,8 mil toneladas (gráfico 3 y 4, anexo A1).

Gráfico 3
Producción y despachos nacionales de cemento gris
Total Nacional
Enero – agosto (2011/2010)^P



Fuente: Empresas productoras de cemento gris. Cálculos DANE - ECG.
^P Cifra provisional

Gráfico 4
Variación año corrido de la producción y los despachos nacionales
Total Nacional
Enero – agosto (2011/2010)^P



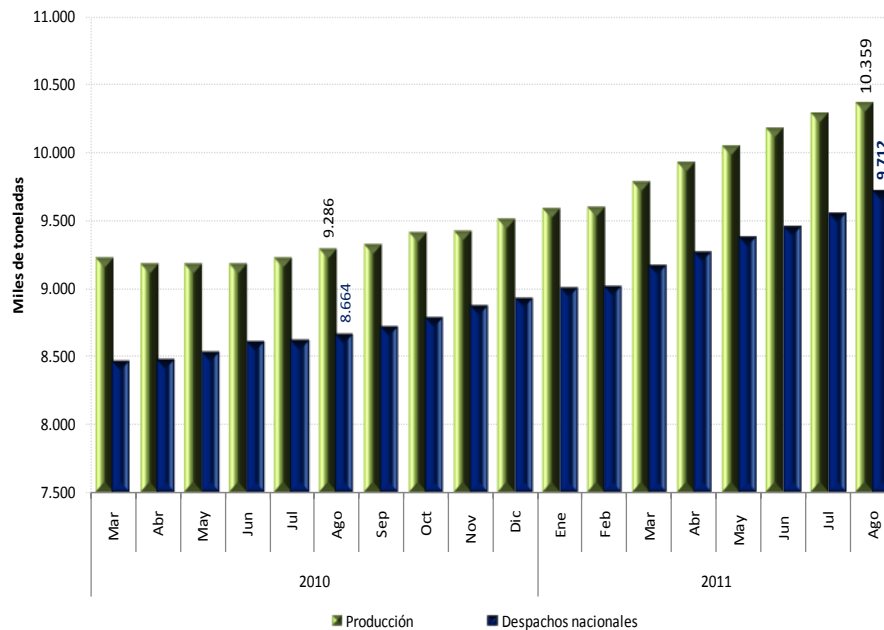
Fuente: Empresas productoras de cemento gris. Cálculos DANE - ECG.
^P Cifra provisional

NOTA: La diferencia en la suma de las variables, obedece al sistema de aproximación en el nivel de dígitos trabajados

Variación acumulada doce meses (Septiembre 2010 - agosto 2011 / septiembre 2009 - agosto 2010)

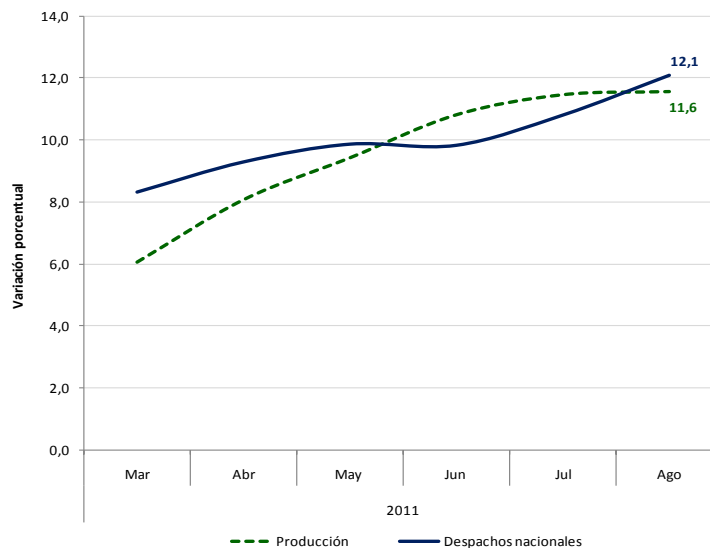
En los últimos doce meses hasta agosto de 2011, la producción de cemento registró un crecimiento de 11,6% y los despachos al mercado nacional un incremento de 12,1% con relación al año precedente (gráfico 5 y 6, anexo A1).

Gráfico 5
Producción y despachos nacionales de cemento gris
Acumulados móviles de doce meses
Total Nacional
Marzo 2010 – agosto 2011^P



Fuente: Empresas productoras de cemento gris. Cálculos DANE - ECG.
^P Cifra provisional

Gráfico 6
Variación acumulados móviles de doce meses de la producción y los despachos nacionales
Total Nacional
Marzo - agosto 2011^P



Fuente: Empresas productoras de cemento gris. Cálculos DANE - ECG.
^P Cifra provisional

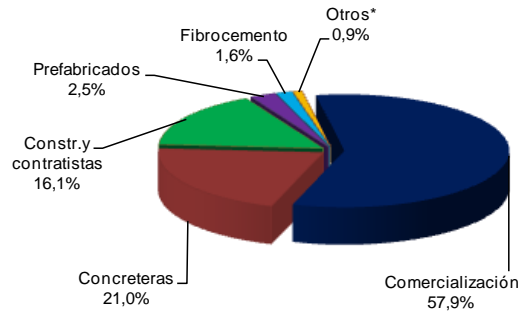
NOTA: La diferencia en la suma de las variables, obedece al sistema de aproximación en el nivel de dígitos trabajados

2. DESPACHOS NACIONALES DE CEMENTO GRIS

2.1 SEGÚN CANALES DE DISTRIBUCIÓN

En agosto de 2011, el 57,9% del total de cemento gris despachado al mercado nacional fue destinado a comerciantes (530,5 mil toneladas), 21,0% a concreteras (192,7 mil toneladas) y 16,1% a constructores y contratistas (147,5 mil toneladas) (gráfico 7 y diagrama 1).

Gráfico 7
Distribución de los despachos de cemento gris según canal de distribución
Total Nacional
Agosto 2011^P

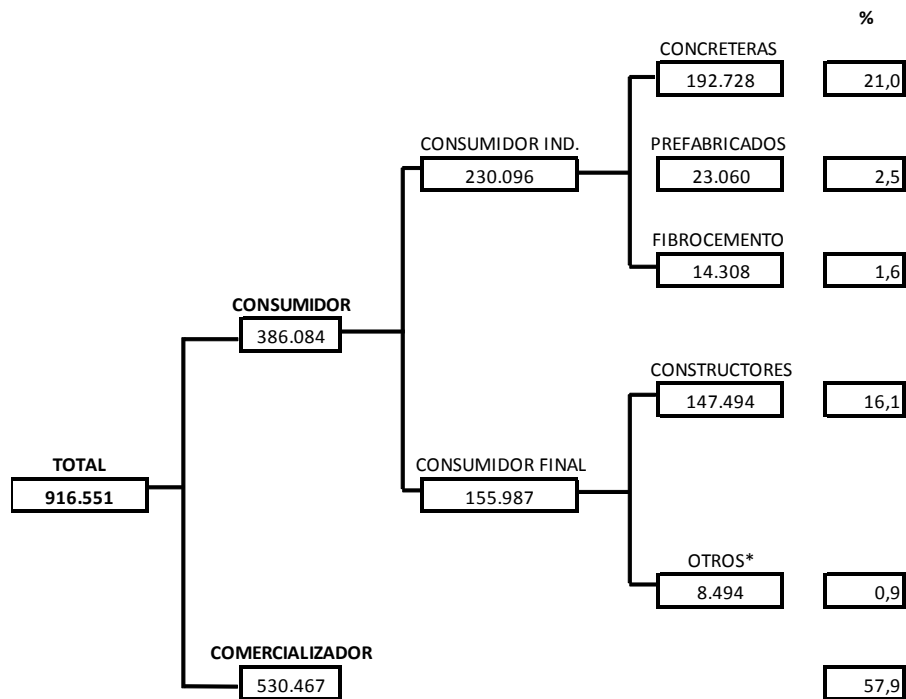


Fuente: Empresas productoras de cemento gris. Cálculos DANE.

* El canal de distribución "otros" incluye despachos a gobierno, donaciones, consumo interno y ventas a empleados.

^P Cifra provisional

Diagrama 1
Despachos según canal de distribución
Agosto 2011^P
(Toneladas)



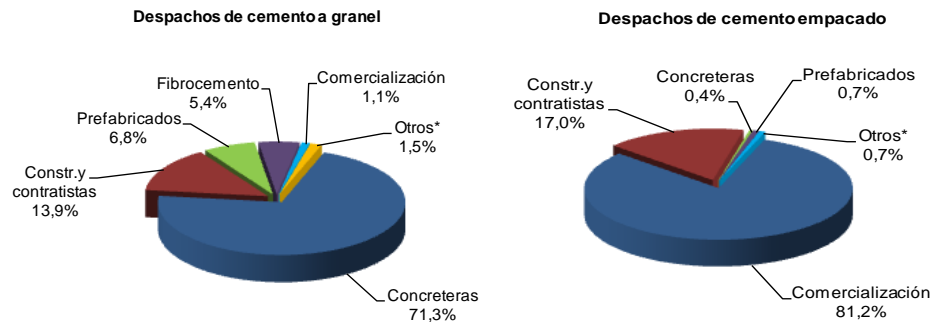
Fuente: Empresas productoras de cemento gris. Cálculos DANE.

* El canal de distribución "otros" incluye despachos a gobierno, donaciones, consumo interno y ventas a empleados.

^P Cifra provisional

NOTA: La diferencia en la suma de las variables, obedece al sistema de aproximación en el nivel de dígitos trabajados

Gráfico 8
Distribución de los despachos de cemento a granel y empacado según canal de distribución
Total Nacional
Agosto 2011^P



Fuente: Empresas productoras de cemento gris. Cálculos DANE.
 * El canal de distribución "otros" incluye despachos a gobierno, donaciones, consumo interno y ventas a empleados.
^P Cifra provisional

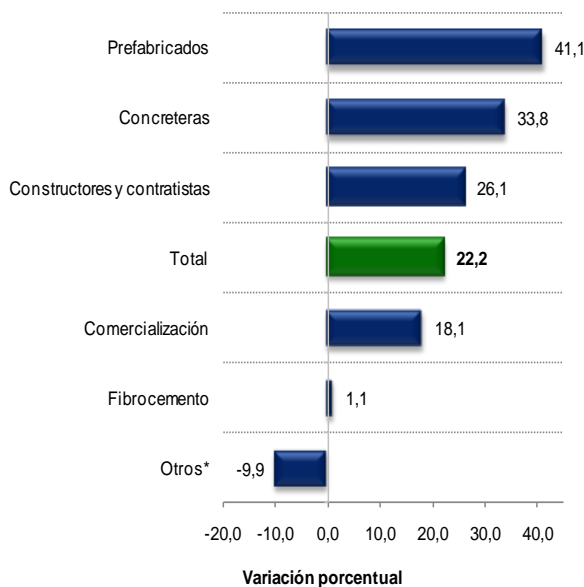
En agosto de 2011, 71,3% del cemento despachado a granel se destinó a concreteras (190,3 mil toneladas), 13,9% a constructores y contratistas (37,1 mil toneladas) y 6,8% a prefabricados (18,3 mil toneladas) (gráfico 8, anexo A4).

Por otra parte, 81,2% del cemento empacado se despachó al canal de distribución comercialización (527,6 mil toneladas), seguido de constructores y contratistas con 17,0% (110,4 mil toneladas) (gráfico 8, anexo A4).

Variación anual (Agosto 2011 / agosto 2010)

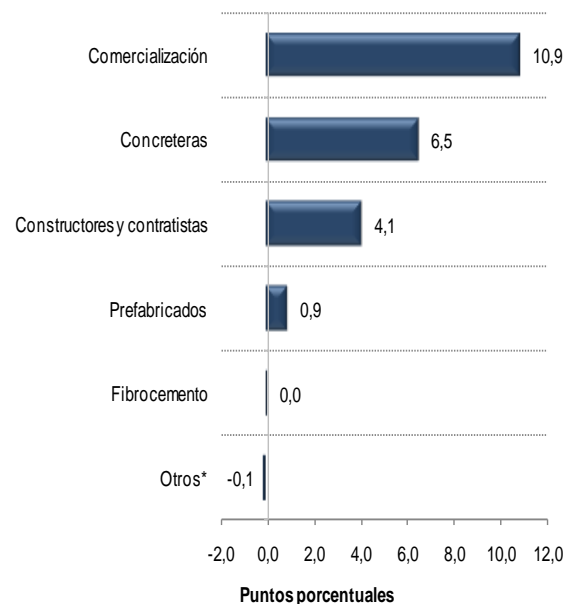
El incremento de 22,2% en el cemento despachado en agosto de 2011 se explica principalmente por los aumentos en los despachos a los canales comercialización (18,1%) y concreteras (33,8%), que aportaron en conjunto 17,4 puntos porcentuales a dicha variación (gráfico 10 y anexo A3).

Gráfico 9
Variación anual de despachos de cemento gris según canal de distribución
Total Nacional
Agosto 2011^P



Fuente: Empresas productoras de cemento gris. Cálculos DANE.
 * El canal de distribución "otros" incluye despachos a gobierno, donaciones, consumo interno y ventas a empleados.
^P Cifra provisional

Gráfico 10
Contribución a la variación anual de despachos de cemento gris según canal de distribución
Total Nacional
Agosto 2011^P

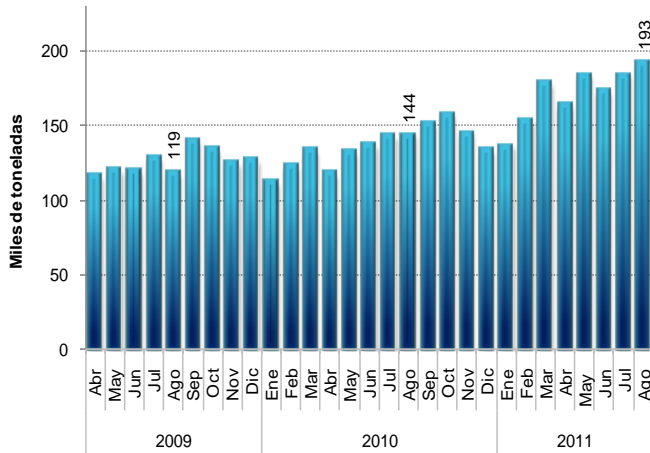


Fuente: Empresas productoras de cemento gris. Cálculos DANE.
^P Cifra provisional

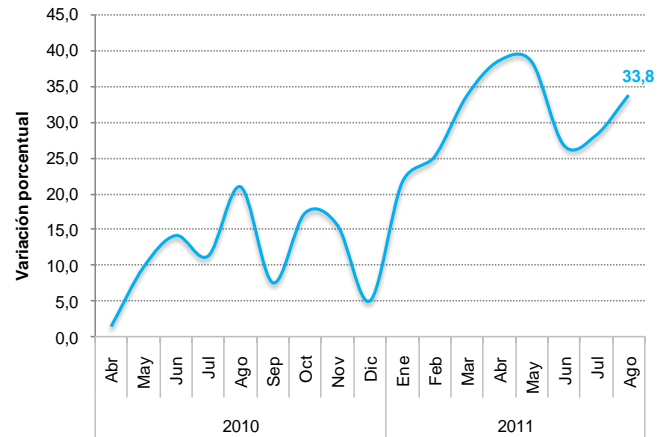
NOTA: La diferencia en la suma de las variables, obedece al sistema de aproximación en el nivel de dígitos trabajados

Gráfico 11
Evolución de los despachos de cemento gris por principales canales de distribución
Total Nacional
Abril 2009 – agosto 2011^P

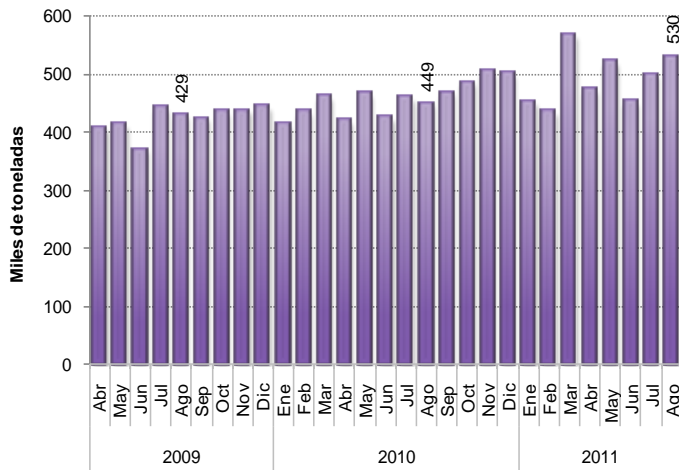
Despachos al canal de concretteras



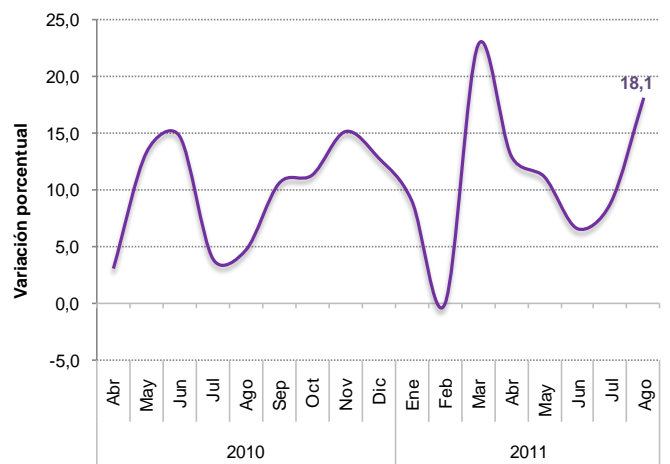
Variación anual de los despachos al canal de concretteras



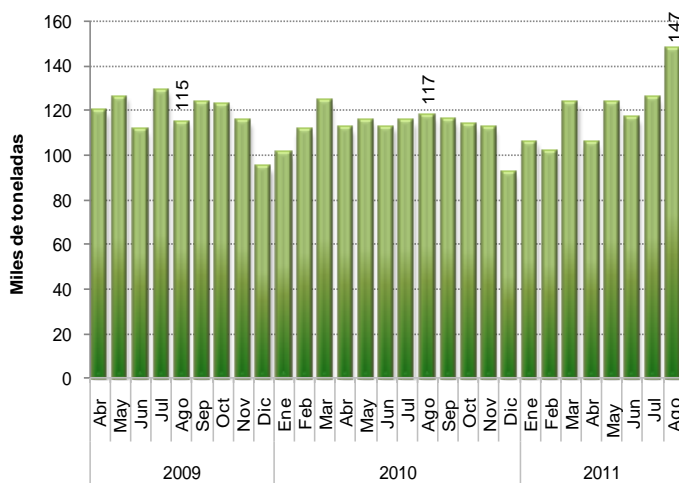
Despachos al canal de comercialización



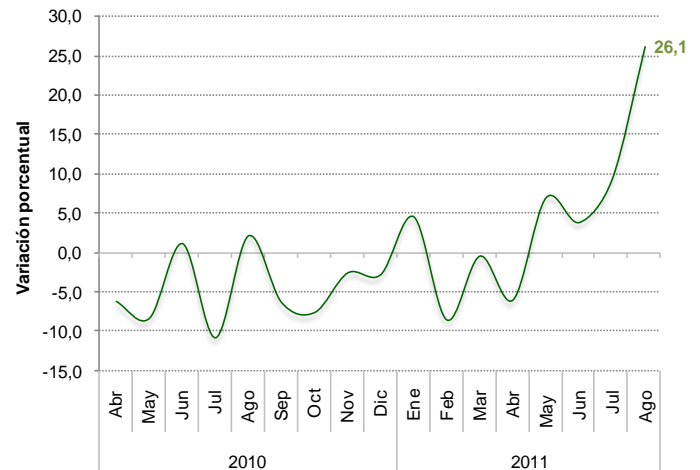
Variación anual de los despachos al canal de comercialización



Despachos al canal de constructores y contratistas



Variación anual de los despachos al canal de constructores y contratistas



Fuente: Empresas productoras de cemento gris. Cálculos DANE.

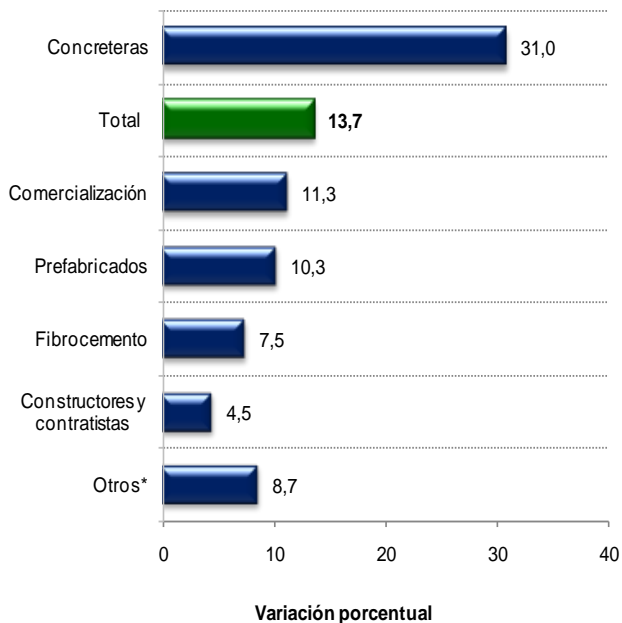
^P Cifra provisional

NOTA: La diferencia en la suma de las variables, obedece al sistema de aproximación en el nivel de dígitos trabajados

Variación año corrido (Enero - agosto 2011 / enero - agosto 2010)

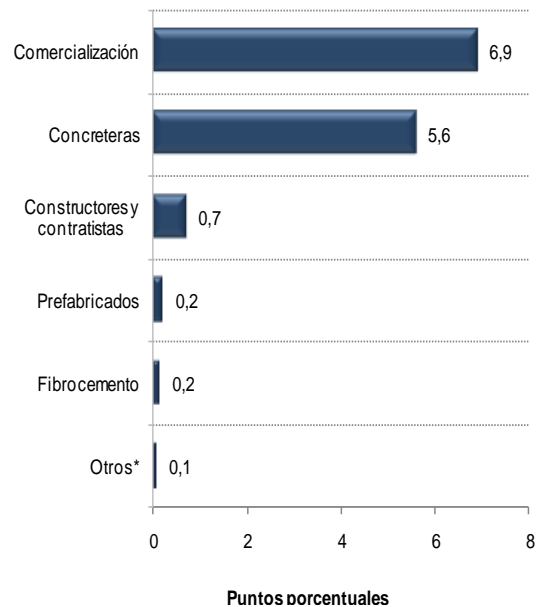
En lo corrido del año hasta agosto de 2011, se registraron incrementos en los despachos a los seis canales de distribución. Las principales variaciones positivas se presentaron en los canales concreteras (31,0%) y comercialización (11,3%), que aportaron en conjunto 12,5 puntos porcentuales a la variación total de este período (gráfico 13 y anexo A3).

Gráfico 12
Variación año corrido de despachos de cemento gris según canal de distribución
Total Nacional
Enero - agosto 2011^P



Fuente: Empresas productoras de cemento gris. Cálculos DANE.
El canal de distribución "otros" incluye despachos a gobierno, donaciones, consumo interno y ventas a empleados.
^P Cifra provisional

Gráfico 13
Contribución a la variación año corrido de despachos de cemento gris según canal de distribución
Total Nacional
Enero - agosto 2011^P

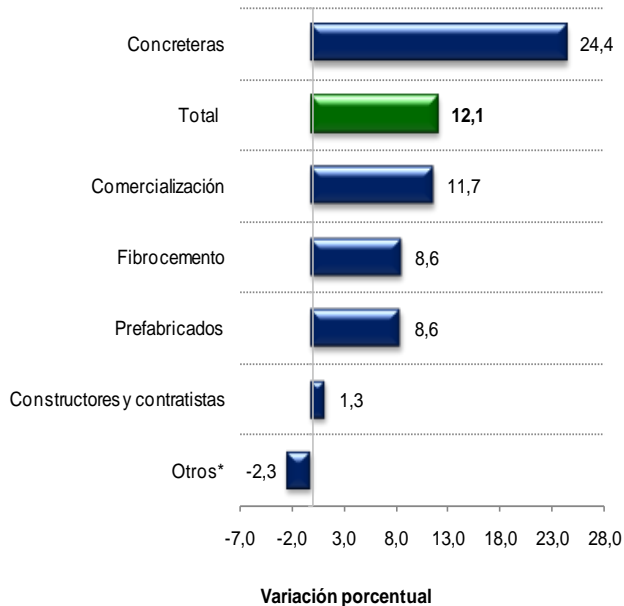


Fuente: Empresas productoras de cemento gris. Cálculos DANE.
^P Cifra provisional

Variación acumulada doce meses (Septiembre 2010 - agosto 2011 / septiembre 2009 - agosto 2010)

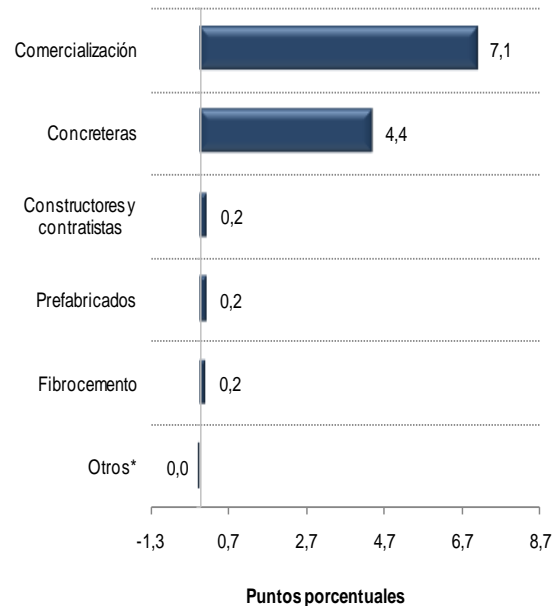
En los últimos doce meses hasta agosto de 2011, los despachos de cemento gris presentaron un incremento de 12,1% con relación al total despachado en el año precedente. La mayor variación positiva la registró el canal concreteras (24,4%). En términos de contribución, el principal incremento se registró en el cemento despachado al canal comercialización (11,7%), con un aporte de 7,1 puntos porcentuales a la variación total (gráfico 15 y anexo A3).

Gráfico 14
Variación acumulada doce meses de los despachos de cemento gris según canal de distribución
Total Nacional
Septiembre 2010 - agosto 2011



Fuente: Empresas productoras de cemento gris. Cálculos DANE.
 El canal de distribución "otros" incluye despachos a gobierno, donaciones, consumo interno y ventas a empleados.
 P Cifra provisional

Gráfico 15
Contribución a la variación acumulada doce meses de los despachos de cemento gris según canal de distribución
Total Nacional
Septiembre 2010 - agosto 2011

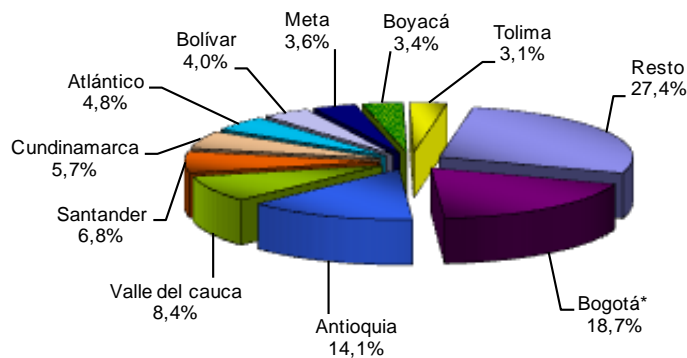


Fuente: Empresas productoras de cemento gris. Cálculos DANE.
 P Cifra provisional

2.2 SEGÚN DEPARTAMENTO DE DESTINO DE LOS DESPACHOS

En agosto de 2011, 58,4% de los despachos de cemento gris se destinaron a Bogotá, Antioquia, Valle del Cauca, Santander, Cundinamarca y Atlántico (gráfico 16).

Gráfico 16
Distribución de los despachos de cemento gris según departamento destino
Total Nacional
Agosto 2011^P



Fuente: Empresas productoras de cemento gris. Cálculos DANE.
 * Bogotá incluye los despachos a Funza, Mosquera, Soacha y Chía.
 P Cifra provisional

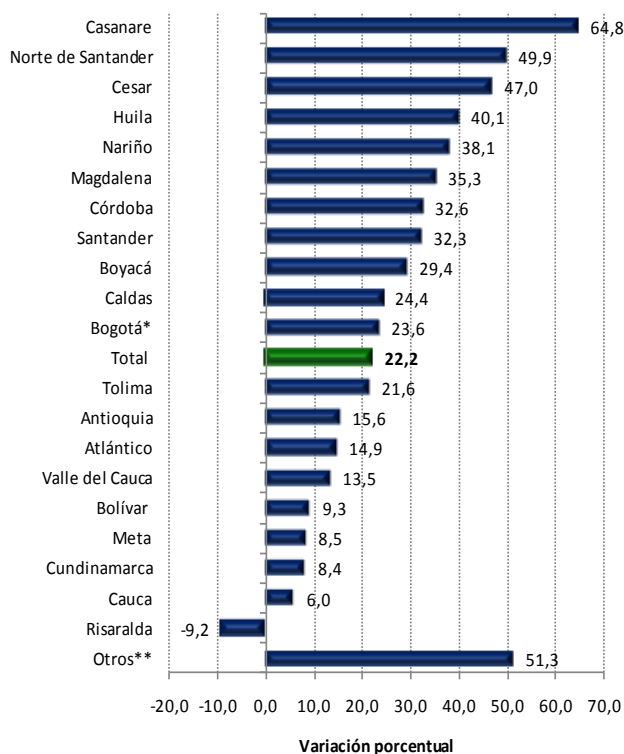
NOTA: La diferencia en la suma de las variables, obedece al sistema de aproximación en el nivel de dígitos trabajados

Variación anual (Agosto 2011 / agosto 2010)

En agosto de 2011, se presentaron incrementos en 20 de los 21 departamentos analizados. Los mayores crecimientos en los despachos de cemento gris se registraron en Casanare (64,8%), Norte de Santander (49,9%) y Cesar (47,0%). En contraste, el departamento de Risaralda presentó el único decrecimiento (-9,2%) (gráfico 17, cuadro 1).

En términos de contribución a la variación anual total de los despachos (22,2%), los aportes más importantes se registraron en Bogotá, Antioquia, Santander, Valle del Cauca, Cesar y Casanare, que sumaron conjuntamente 11,9 puntos porcentuales. Los departamentos agrupados en “otros” registraron un incremento en las compras de cemento de 51,3%, lo que significó un aporte de 2,4 puntos porcentuales a la variación anual de los despachos en el mes (gráfico 18, cuadro 1).

Gráfico 17
Variación anual de los despachos de cemento gris según departamento de destino
Total Nacional
Agosto 2011^P



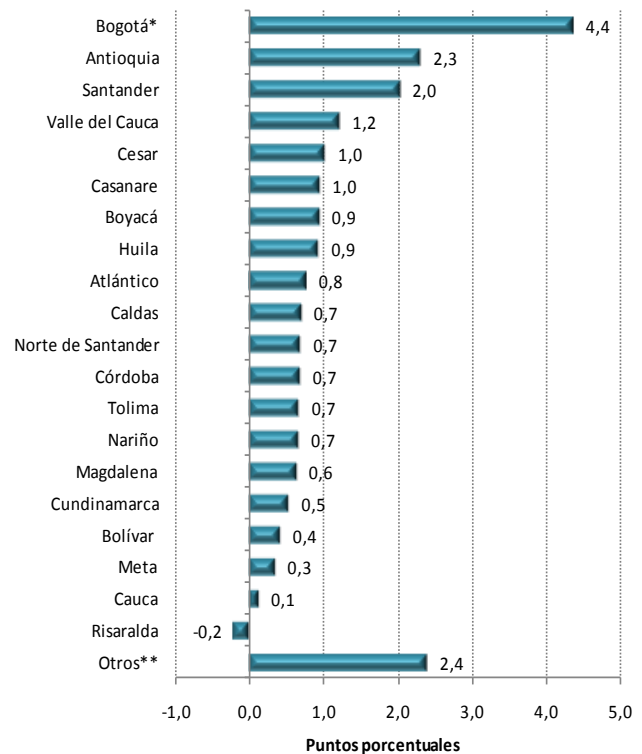
Fuente: Empresas productoras de cemento gris. Cálculos DANE.

* Bogotá incluye los despachos de Funza, Mosquera, Soacha y Chía.

**En "Otros" se encuentran agrupados los departamentos de: Guajira, Sucre, Quindío, Caquetá, Chocó, Arauca, Putumayo, San Andrés, Guaviare, Amazonas y Vaupés.

^P Cifra provisional

Gráfico 18
Contribución a la variación anual de despachos de cemento gris según departamento de destino
Total Nacional
Agosto 2011^P



Fuente: Empresas productoras de cemento gris. Cálculos DANE.

^P Cifra provisional



Los despachos nacionales de cemento a granel aumentaron 30,3%, debido principalmente a los incrementos de los despachos a Bogotá, Santander, Atlántico, Antioquia y Valle del Cauca, que en conjunto aportaron 22,7 puntos porcentuales positivos a esta variación (cuadro 1).

Por su parte, los despachos de cemento empacado registraron un incremento de 19,2% en el período de referencia, explicado por el incremento en 20 de los 21 departamentos estudiados (cuadro 1).

Cuadro 1
Variación anual de los despachos de cemento gris por departamentos, según tipo de empaque
Total Nacional
Agosto 2011^P

Departamentos	Granel		Empacado		TOTAL	
	Variación anual %	Contribución ptos. porcentuales	Variación anual %	Contribución ptos. porcentuales	Variación anual %	Contribución ptos. porcentuales
TOTAL	30,3	30,3	19,2	19,2	22,2	22,2
Bogotá*	30,1	11,2	15,7	1,8	23,6	4,4
Antioquia	17,6	2,0	15,0	2,4	15,6	2,3
Santander	69,1	5,3	13,7	0,8	32,3	2,0
Valle del Cauca	26,9	1,9	9,8	1,0	13,5	1,2
Cesar	2,4	0,0	51,7	1,4	47,0	1,0
Casanare	99,7	0,3	62,7	1,2	64,8	1,0
Boyacá	57,4	1,1	24,0	0,9	29,4	0,9
Huila	128,1	1,1	30,5	0,9	40,1	0,9
Atlántico	41,5	2,2	4,5	0,2	14,9	0,8
Caldas	30,6	1,2	20,7	0,5	24,4	0,7
Norte de Santander	12,6	0,1	56,1	0,9	49,9	0,7
Córdoba	84,8	0,3	30,2	0,8	32,6	0,7
Tolima	12,7	0,3	23,7	0,8	21,6	0,7
Nariño	285,4	1,0	23,9	0,5	38,1	0,7
Magdalena	28,0	0,4	37,4	0,7	35,3	0,6
Cundinamarca	-5,6	-0,4	13,8	0,9	8,4	0,5
Bolívar	4,4	0,2	11,2	0,5	9,3	0,4
Meta	-4,2	-0,1	10,7	0,5	8,5	0,3
Cauca	9,2	0,1	5,3	0,1	6,0	0,1
Risaralda	27,8	0,4	-16,1	-0,4	-9,2	-0,2
Otros**	72,9	1,6	48,2	2,7	51,3	2,4

Fuente: Empresas productoras de cemento gris. Cálculos DANE.

* Bogotá incluye los despachos de Funza, Mosquera, Soacha y Chía.

**En "Otros" se encuentran agrupados los departamentos de: Guajira, Sucre, Quindío,

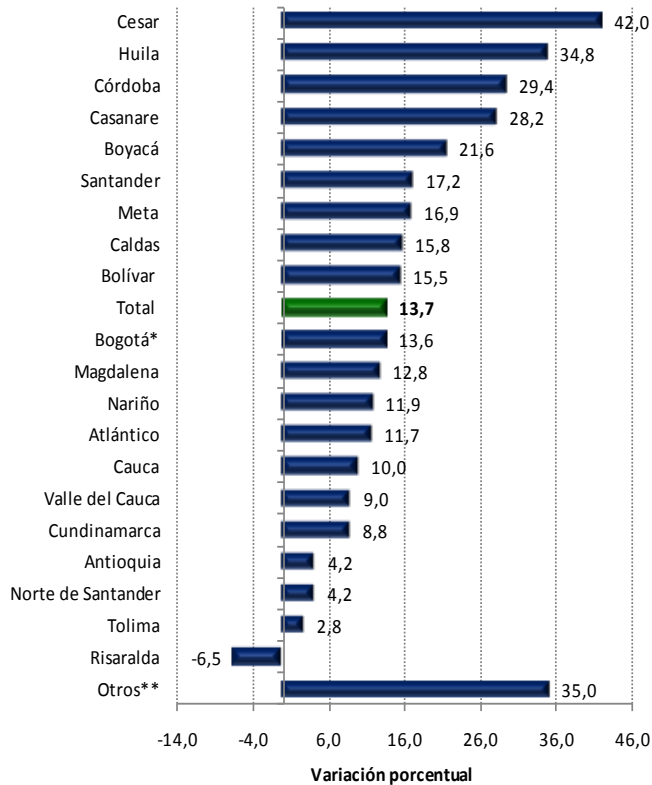
Caquetá, Chocó, Arauca, Putumayo, San Andrés, Guaviare, Amazonas y Vaupés.

^P Cifra provisional

Variación año corrido (Enero - agosto 2011 / enero – agosto 2010)

Según departamento de destino de los despachos, en los ocho primeros meses del año, Cesar (42,0%), Huila (34,8%), Córdoba (29,4%), Casanare (28,2%) y Boyacá (21,6%) reportaron las mayores variaciones positivas. En contraste, el departamento de Risaralda (-6,5%) registró la única disminución en sus compras de cemento. Los departamentos agrupados en “otros” presentaron un incremento de 35,0% (gráfico 19, cuadro 2).

Gráfico 19
Variación año corrido de los despachos de cemento gris según departamento de destino
Total Nacional
Enero – agosto 2011^P



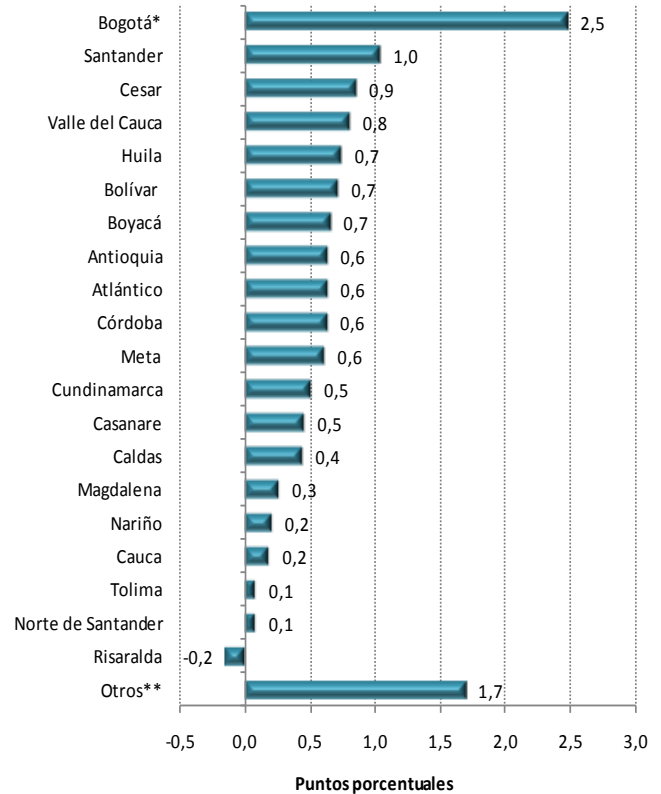
Fuente: Empresas productoras de cemento gris. Cálculos DANE.

* Bogotá incluye los despachos de Funza, Mosquera, Soacha y Chía.

**En "Otros" se encuentran agrupados los departamentos de: Guajira, Sucre, Quindío, Caquetá, Chocó, Arauca, Putumayo, San Andrés, Guaviare, Amazonas y Vaupés.

^P Cifra provisional

Gráfico 20
Contribución a la variación año corrido de despachos de cemento gris según departamento de destino
Total Nacional
Enero – agosto 2011^P



Fuente: Empresas productoras de cemento gris. Cálculos DANE.

^P Cifra provisional

En términos de contribución a la variación año corrido (13,7%), los principales incrementos se presentaron en los despachos a Bogotá, Santander, Cesar, Valle del Cauca, Huila, Bolívar y Boyacá, con un aporte conjunto de 7,3 puntos porcentuales. Los despachos al grupo “otros” aportaron 1,7 puntos porcentuales a dicha variación (gráfico 20, cuadro 2).



Cuadro 2
Variación año corrido de los despachos de cemento gris por departamentos, según tipo de empaque
Total Nacional
Enero – agosto 2011^P

Departamentos	Granel		Empacado		TOTAL	
	Variación año corrido%	Contribución ptos. porcentuales	Variación año corrido%	Contribución ptos. porcentuales	Variación año corrido%	Contribución ptos. porcentuales
TOTAL	24,1	24,1	10,0	10,0	13,7	13,7
Bogotá*	23,3	8,9	2,0	0,2	13,6	2,5
Santander	46,1	3,1	5,5	0,3	17,2	1,0
Cesar	40,0	0,2	42,1	1,1	42,0	0,9
Valle del Cauca	25,5	1,9	4,4	0,4	9,0	0,8
Huila	135,9	0,9	26,5	0,7	34,8	0,7
Bolívar	41,0	2,0	5,7	0,3	15,5	0,7
Boyacá	49,8	0,8	17,0	0,6	21,6	0,7
Antioquia	-0,8	-0,1	5,6	0,9	4,2	0,6
Atlántico	30,2	1,9	3,9	0,2	11,7	0,6
Córdoba	203,9	0,4	25,5	0,7	29,4	0,6
Meta	11,5	0,2	17,7	0,8	16,9	0,6
Cundinamarca	10,9	0,5	8,2	0,5	8,8	0,5
Casanare	2,3	0,0	29,6	0,6	28,2	0,5
Caldas	18,3	0,8	14,1	0,3	15,8	0,4
Magdalena	43,4	0,6	6,1	0,1	12,8	0,3
Nariño	98,6	0,4	7,0	0,2	11,9	0,2
Cauca	56,2	0,6	2,9	0,1	10,0	0,2
Tolima	-16,9	-0,5	8,3	0,3	2,8	0,1
Norte de Santander	17,6	0,1	2,9	0,1	4,2	0,1
Risaralda	32,4	0,4	-12,3	-0,3	-6,5	-0,2
Otros**	48,5	1,0	33,4	1,9	35,0	1,7

Fuente: Empresas productoras de cemento gris. Cálculos DANE.

* Bogotá incluye los despachos de Funza, Mosquera, Soacha y Chía.

**En "Otros" se encuentran agrupados los departamentos de: Guajira, Sucre, Quindío, Caquetá, Chocó, Arauca, Putumayo, San Andrés, Guaviare, Amazonas y Vaupés.

^P Cifra provisional

Durante el período de análisis, los despachos a granel registraron un aumento de 24,1%, explicado por los incrementos en 19 de los 21 departamentos analizados. En términos de contribución, Bogotá, Santander, Bolívar, Valle del Cauca y Atlántico, aportaron en conjunto 17,9 puntos porcentuales a la variación año corrido (cuadro 2).

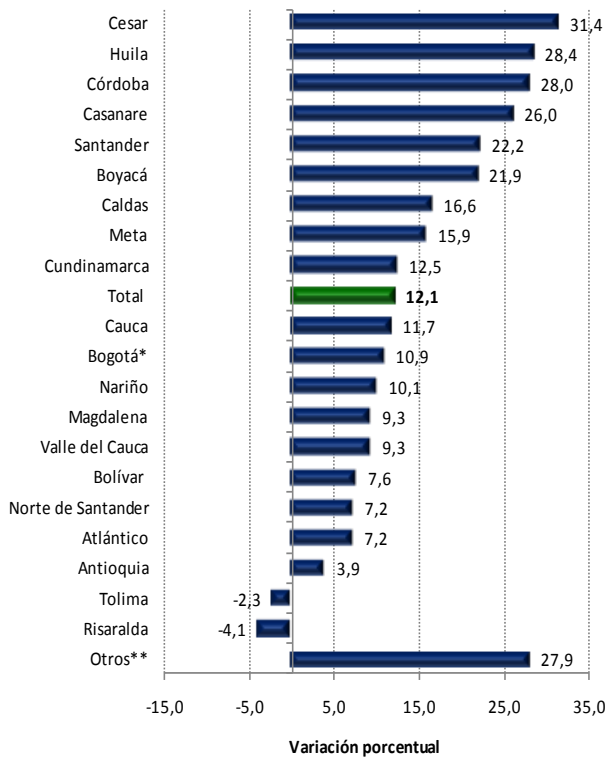
De igual forma, en lo corrido del año el cemento empacado aumentó 10,0%. Este resultado fue ocasionado principalmente por el incremento en los despachos a Cesar, Antioquia, Meta, Córdoba, Huila, Casanare y Boyacá, que aportaron en conjunto 5,4 puntos porcentuales positivos a esta variación (cuadro 2).

Variación acumulada doce meses (Septiembre 2010 - agosto 2011 / septiembre 2009 – agosto 2010)

El incremento de 12,1% en los despachos de cemento gris durante los últimos doce meses se explica por los aumentos presentados en 19 de los 21 departamentos analizados. Los aumentos más importantes se registraron en los despachos a Cesar (31,4%), Huila (28,4%), Córdoba (28,0%), Casanare (26,0%), Santander (22,2%) y Boyacá (21,9%). Por el contrario, los departamentos de Risaralda (-4,1%) y Tolima (-2,3%) presentaron las únicas reducciones en los despachos de cemento (gráfico 21, cuadro 3).

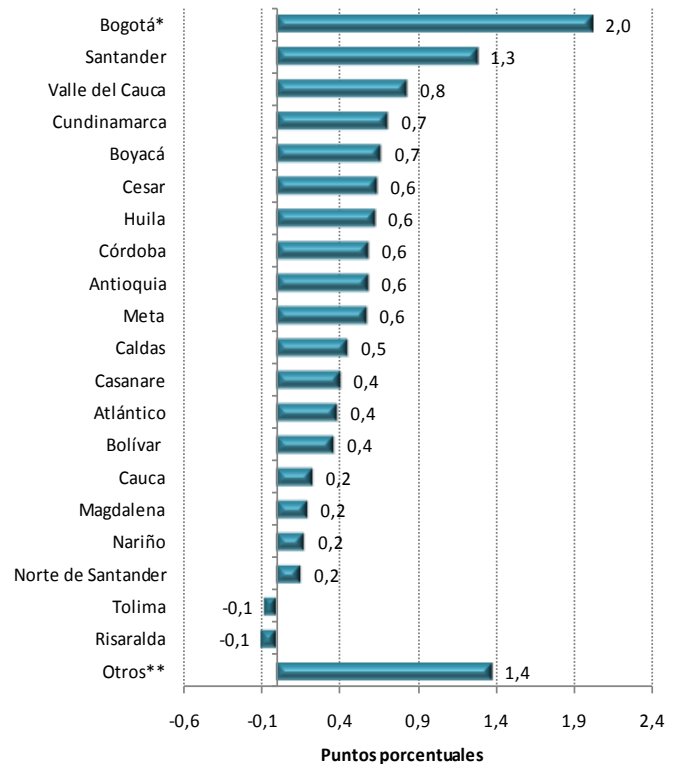


Gráfico 21
Variación acumulada doce meses de los despachos de cemento gris según departamento de destino
Total Nacional
Septiembre 2010 - agosto 2011



Fuente: Empresas productoras de cemento gris. Cálculos DANE.
 * Bogotá incluye los despachos de Funza, Mosquera, Soacha y Chía.
 **En "Otros" se encuentran agrupados los departamentos de: Guajira, Sucre, Quindío, Caquetá, Chocó, Arauca, Putumayo, San Andrés, Guaviare, Amazonas y Vaupés.
 P Cifra provisional

Gráfico 22
Contribución a la variación acumulada doce meses de los despachos de cemento gris según departamento de destino
Total Nacional
Septiembre 2010 - agosto 2011



Fuente: Empresas productoras de cemento gris. Cálculos DANE.
 P Cifra provisional

En términos de contribución, los principales incrementos se presentaron en los despachos a Bogotá, Santander, Valle del Cauca, Cundinamarca, Boyacá, Cesar, Huila, Córdoba, Antioquia y Meta con un aporte de 8,5 puntos porcentuales a la variación. Asimismo, el grupo "otros" aportó 1,4 puntos porcentuales (gráfico 22, cuadro 3).



Cuadro 3
Variación acumulada doce meses de los despachos de cemento gris por departamentos,
según tipo de empaque
Total Nacional
Septiembre 2010 - agosto 2011^P

Departamentos	Granel		Empacado		TOTAL	
	Variación doce meses %	Contribución ptos. porcentuales	Variación doce meses %	Contribución ptos. porcentuales	Variación doce meses %	Contribución ptos. porcentuales
TOTAL	20,3	20,3	9,2	9,2	12,1	12,1
Bogotá*	16,3	6,4	4,3	0,5	10,9	2,0
Santander	61,1	3,8	7,5	0,4	22,2	1,3
Valle del Cauca	24,9	1,9	4,9	0,5	9,3	0,8
Cundinamarca	29,1	1,3	8,4	0,5	12,5	0,7
Boyacá	67,2	1,0	15,4	0,6	21,9	0,7
Cesar	60,8	0,2	29,9	0,8	31,4	0,6
Huila	110,4	0,7	22,2	0,6	28,4	0,6
Córdoba	211,4	0,4	23,9	0,7	28,0	0,6
Antioquia	-4,5	-0,6	6,3	1,0	3,9	0,6
Meta	16,9	0,3	15,7	0,7	15,9	0,6
Caldas	18,7	0,8	15,2	0,3	16,6	0,5
Casanare	14,8	0,0	26,6	0,5	26,0	0,4
Atlántico	10,6	0,7	5,6	0,3	7,2	0,4
Bolívar	28,5	1,4	-0,2	0,0	7,6	0,4
Cauca	85,8	0,8	1,9	0,0	11,7	0,2
Magdalena	46,2	0,6	1,6	0,0	9,3	0,2
Nariño	107,2	0,3	5,5	0,1	10,1	0,2
Norte de Santander	-3,0	0,0	8,3	0,2	7,2	0,2
Tolima	-22,0	-0,7	3,7	0,1	-2,3	-0,1
Risaralda	8,2	0,1	-6,2	-0,2	-4,1	-0,1
Otros**	48,5	0,9	25,7	1,5	27,9	1,4

Fuente: Empresas productoras de cemento gris. Cálculos DANE.

* Bogotá incluye los despachos de Funza, Mosquera, Soacha y Chía.

**En "Otros" se encuentran agrupados los departamentos de: Guajira, Sucre, Quindío, Caquetá, Chocó, Arauca, Putumayo, San Andrés, Guaviare, Amazonas y Vaupés.

^P Cifra provisional

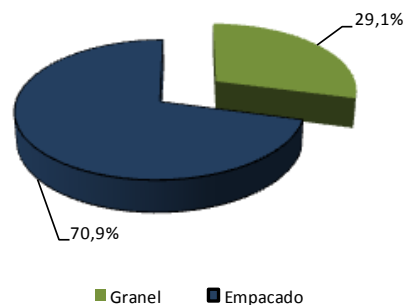
Teniendo en cuenta el tipo de empaque, en los últimos doce meses, Bogotá, Santander, Valle del Cauca, Bolívar, Cundinamarca y Boyacá aportaron en conjunto 15,8 puntos porcentuales a la variación del cemento a granel (20,3%) (cuadro 3).

Por su parte, el cemento empacado aumentó 9,2%, esto explicado por los incrementos registrados en 19 de los 21 departamentos analizados (cuadro 3).

2.3 SEGÚN TIPO DE EMPAQUE

En agosto de 2011, 70,9% del cemento se distribuyó empacado (649,7 mil toneladas) y 29,1% a granel (266,8 mil toneladas) (gráfico 23 y 24, anexo A5).

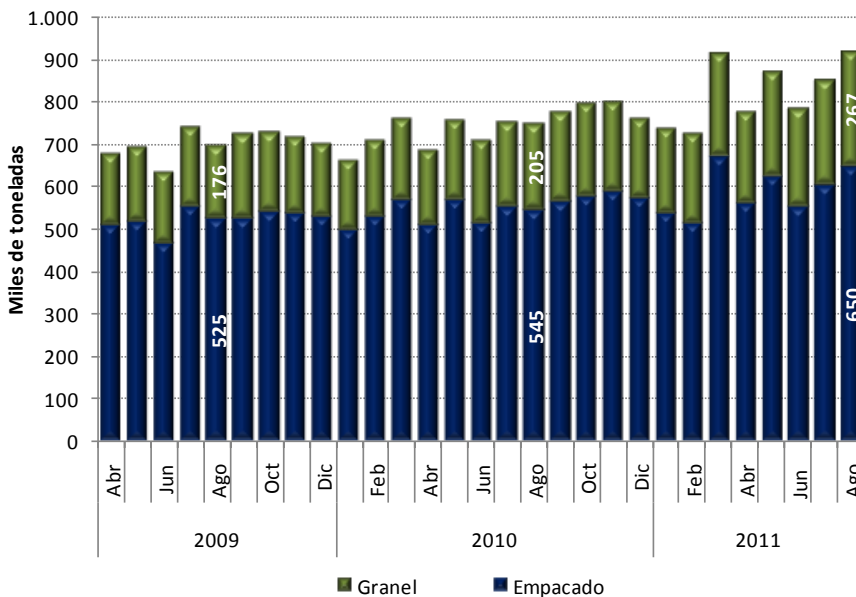
Gráfico 23
Distribución de los despachos de cemento gris por tipo de empaque
Total Nacional
Agosto 2011^P



Fuente: Empresas productoras de cemento gris. Cálculos DANE.

^P Cifra provisional

Gráfico 24
Despachos de cemento gris por tipo de empaque
Total Nacional
Abril 2009 – agosto 2011^P

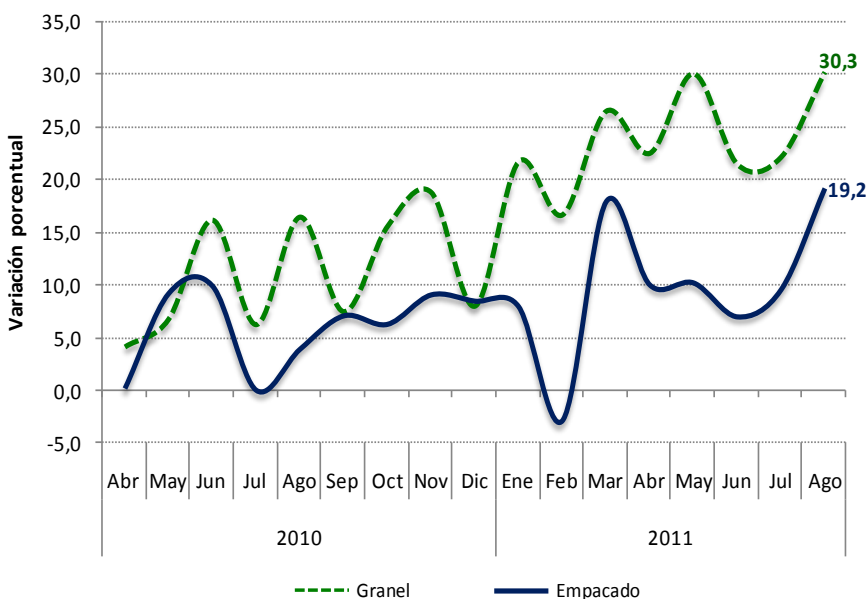


Fuente: Empresas productoras de cemento gris. Cálculos DANE.
^P Cifra provisional

Variación anual (Agosto 2011 / agosto 2010)

La variación anual de 22,2% en los despachos se explica por los incrementos de 30,3% en el cemento despachado a granel y 19,2% en los despachos de cemento empacado (gráfico 25, anexo A5).

Gráfico 25
Variación anual de despachos de cemento gris por tipo de empaque
Total Nacional
Abril 2010 - agosto 2011^P



Fuente: Empresas productoras de cemento gris. Cálculos DANE.
^P Cifra provisional

NOTA: La diferencia en la suma de las variables, obedece al sistema de aproximación en el nivel de dígitos trabajados

El aumento del cemento despachado a granel obedece fundamentalmente al incremento en los despachos al canal de distribución concreteras, que aportó 23,7 puntos porcentuales a esta variación (cuadro 4).

En cuanto a los despachos de cemento empacado, el aumento está explicado principalmente por el incremento en los despachos al canal comercialización, el cual aportó 14,6 puntos porcentuales (cuadro 4).

Cuadro 4
Variación anual de los despachos de cemento por tipo de empaque, según canal de distribución
Agosto 2011^P

Canal de distribución	Granel		Empacado		Total	
	Variación Anual (%)	Contribución (ptos.)	Variación Anual (%)	Contribución (ptos.)	Variación Anual (%)	Contribución (ptos.)
Total	30,3	30,3	19,2	19,2	22,2	22,2
Concreteras	34,2	23,7	9,7	0,0	33,8	6,5
Comercialización	172,5	0,9	17,8	14,6	18,1	10,9
Constr. y contratistas	17,5	2,7	29,3	4,6	26,1	4,1
Fibrocemento	1,1	0,1	--	--	1,1	0,0
Prefabricados	40,3	2,6	44,2	0,3	41,1	0,9
Otros*	25,5	0,4	-28,0	-0,3	-9,9	-0,1

Fuente: Empresas productoras de cemento gris. Cálculos DANE.

* El canal de distribución "otros" incluye despachos a gobierno, donaciones, consumo interno y ventas a empleados.

^P Cifra provisional

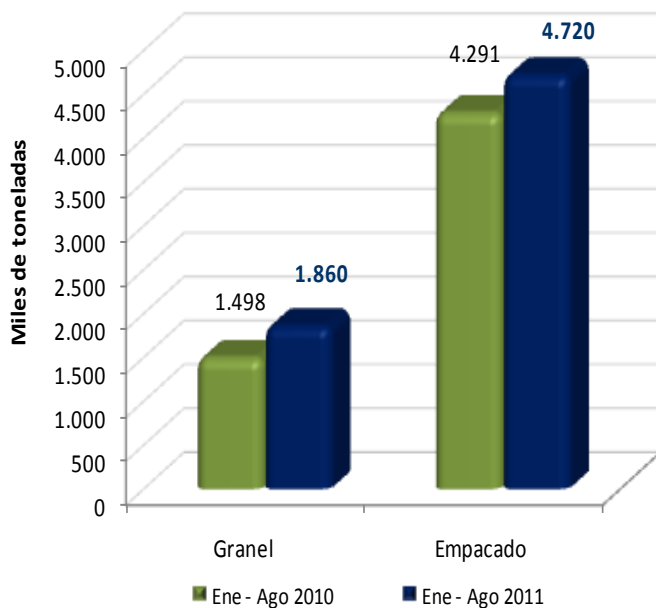
-- No aplica

Variación año corrido (Enero - agosto 2011 / enero - agosto 2010)

En lo corrido del año hasta agosto de 2011, el cemento despachado a granel aumentó 24,1%, al pasar de 1.498,3 mil toneladas entre enero y agosto de 2010 a 1.860,1 mil toneladas en igual período de 2011 (gráfico 26 y 27, anexo A5).

Asimismo, los despachos nacionales de cemento empacado alcanzaron las 4.719,7 mil toneladas lo que significó una variación positiva de 10,0% frente a lo reportado entre enero y agosto de 2010 (gráfico 26 y 27, anexo A5).

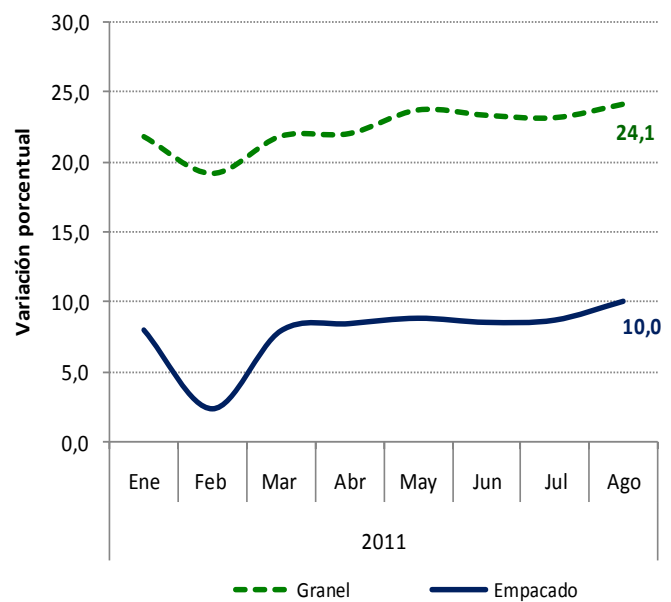
Gráfico 26
Despachos nacionales por tipo de empaque
Total Nacional
Enero - agosto (2010/2011)



Fuente: Empresas productoras de cemento gris. Cálculos DANE.

^P Cifra provisional

Gráfico 27
Variación año corrido de los despachos nacionales por tipo de empaque
Total Nacional
Enero - agosto (2010/2011)



Fuente: Empresas productoras de cemento gris. Cálculos DANE.

^P Cifra provisional

NOTA: La diferencia en la suma de las variables, obedece al sistema de aproximación en el nivel de dígitos trabajados

El incremento en el cemento despachado a granel, obedece fundamentalmente al aumento en los despachos realizados al canal concreteras, que aportó 22,2 puntos porcentuales a esta variación (cuadro 5).

Por su parte, el aumento en los despachos de cemento empacado se explica fundamentalmente por el incremento registrado en el canal comercialización que aportó 9,2 puntos porcentuales a esta variación (cuadro 5).

Cuadro 5
Variación año corrido de los despachos de cemento por tipo de empaque, según canal de distribución
Enero - agosto (2010/2011)

Canal de distribución	Granel		Empacado		Total	
	Variación Año corrido (%)	Contribución (ptos. porcentuales)	Variación Año corrido (%)	Contribución (ptos. porcentuales)	Variación Año corrido (%)	Contribución (ptos. porcentuales)
Total	24,1	24,1	10,0	10,0	13,7	13,7
Concreteras	32,5	22,2	-41,6	-0,2	31,0	5,6
Comercialización	86,1	0,4	11,1	9,2	11,3	6,9
Constr. y contratistas	-0,6	-0,1	6,3	1,0	4,5	0,7
Fibrocemento	7,5	0,6	--	--	7,5	0,2
Prefabricados	16,1	1,0	-6,7	-0,1	10,3	0,2
Otros*	0,7	0,0	13,9	0,1	8,7	0,1

Fuente: Empresas productoras de cemento gris. Cálculos DANE.

* El canal de distribución "otros" incluye despachos a gobierno, donaciones, consumo interno y ventas a empleados.

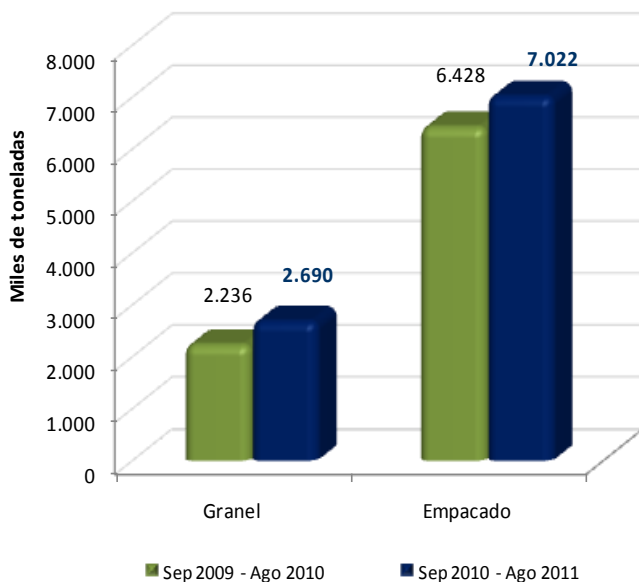
† Cifra provisional

-No aplica

Variación acumulada doce meses (Septiembre 2010 - agosto 2011 / septiembre 2009 - agosto 2010)

En los últimos doce meses, el cemento despachado a granel aumentó 20,3% y el cemento empacado 9,2% (gráfico 28 y 29, anexo A5).

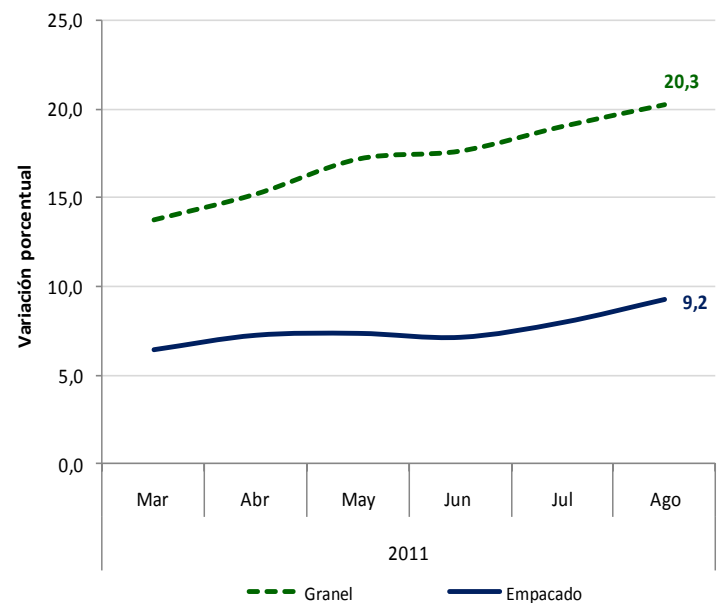
Gráfico 28
Acumulados móviles de doce meses de los despachos nacionales por tipo de empaque
Total Nacional
Septiembre 2010 - agosto 2011 / septiembre 2009 - agosto 2010



Fuente: Empresas productoras de cemento gris. Cálculos DANE.

† Cifra provisional

Gráfico 29
Variación acumulados móviles de doce meses de los despachos nacionales por tipo de empaque
Total Nacional
Marzo 2011 - agosto 2011



Fuente: Empresas productoras de cemento gris. Cálculos DANE.

† Cifra provisional

NOTA: La diferencia en la suma de las variables, obedece al sistema de aproximación en el nivel de dígitos trabajados



Según el canal de distribución, el aumento en el cemento despachado a granel se debe fundamentalmente al aumento registrado en el canal concreteras, que aportó 17,9 puntos porcentuales a la variación (cuadro 6).

Asimismo, el crecimiento en los despachos del cemento empacado se explica por el incremento registrado en los despachos al canal comercialización, que aportó 9,5 puntos porcentuales a esta variación (cuadro 6).

Cuadro 6
Variación acumulada doce meses de los despachos de cemento por tipo de empaque,
según canal de distribución
Septiembre 2010 - agosto 2011

Canal de distribución	Granel		Empacado		Total	
	Variación Doce meses (%)	Contribución (ptos. porcentuales)	Variación Doce meses (%)	Contribución (ptos. porcentuales)	Variación Doce meses (%)	Contribución (ptos. porcentuales)
Total	20,3	20,3	9,2	9,2	12,1	12,1
Concreteras	26,1	17,9	-43,2	-0,3	24,4	4,4
Comercialización	98,0	0,4	11,5	9,5	11,7	7,1
Constr.y contratistas	4,0	0,6	0,5	0,1	1,3	0,2
Fibrocemento	8,6	0,7	--	--	8,6	0,2
Prefabricados	15,1	1,0	-10,7	-0,1	8,6	0,2
Otros*	-13,7	-0,2	4,8	0,0	-2,3	0,0

Fuente: Empresas productoras de cemento gris. Cálculos DANE.

* El canal de distribución "otros" incluye despachos a gobierno, donaciones, consumo interno y ventas a empleados.

† Cifra provisional

-No aplica



FICHA METODOLÓGICA

Objetivo: Determinar el comportamiento y estructura de la producción y despachos de cemento gris en el país.

Alcance temático: Establecer el volumen de los despachos y producción de cemento gris según canales de distribución, departamentos y tipo de empaque.

Tipo de investigación: Censo de empresas de cemento presentes en el país, mediante auto-diligenciamiento por parte de la fuente.

Fuentes: Compañías productoras de cemento gris que tienen plantas en el país.

Periodicidad: Mensual.

Cobertura geográfica: Nacional, departamentos y Bogotá, D. C.

Nota: en este boletín la información tiene provisionalidad de un año.

Variaciones analizadas

Variación anual: variación porcentual calculada en el mes de referencia i del año t (i,t) y el mismo mes del año anterior ($i,t-1$).

$$r_{i,t;i,t-1} = \left(\frac{X_{i,t}}{X_{i,t-1}} - 1 \right) * 100$$

Variación año corrido: variación porcentual calculada entre lo transcurrido del año hasta el mes de referencia i del año t (i,t) y el mismo período del año anterior anterior ($i,t-1$).

$$r_{i,t;i,t-1} = \left(\frac{X_{i,t}}{X_{i,t-1}} - 1 \right) * 100$$

Variación acumulado doce meses: variación porcentual calculada entre el acumulado de los últimos doce meses con relación al mes del año en referencia (i,t) y el acumulado de igual período del año inmediatamente anterior ($i,t-1$).

$$r_{i,t;i,t-1} = \left(\frac{X_{i,t}}{X_{i,t-1}} - 1 \right) * 100$$

donde,

$X_{i,t}$ = toneladas métricas de cemento gris producidas o despachadas, en el período de referencia (i,t).

$X_{i-1,t}$ = toneladas métricas de cemento gris producidas o despachadas, en el período inmediatamente anterior al mes de referencia ($i-1,t$).



ANEXO ESTADÍSTICO

A1. Evolución de la producción y despachos nacionales de cemento gris

Abril 2009 - agosto 2011^p

Año	Mes	Toneladas		Variación (%) Producción			Variación (%) Despachos nacionales		
		Producción	Despachos Nacionales	Anual	Año corrido	Doce meses	Anual	Año corrido	Doce meses
2009	Abr	757.117	678.661	(-)	(-)	(-)	(-)	(-)	(-)
	May	816.612	695.755	(-)	(-)	(-)	(-)	(-)	(-)
	Jun	734.996	635.399	(-)	(-)	(-)	(-)	(-)	(-)
	Jul	767.767	741.964	(-)	(-)	(-)	(-)	(-)	(-)
	Ago	790.129	700.400	(-)	(-)	(-)	(-)	(-)	(-)
	Sep	751.160	725.188	(-)	(-)	(-)	(-)	(-)	(-)
	Oct	750.262	731.459	(-)	(-)	(-)	(-)	(-)	(-)
2010	Nov	800.924	716.676	(-)	(-)	(-)	(-)	(-)	(-)
	Dic	804.175	701.445	(-)	(-)	(-)	(-)	(-)	(-)
	Ene	692.439	661.697	(-)	(-)	(-)	(-)	(-)	(-)
	Feb	741.123	711.608	(-)	(-)	(-)	(-)	(-)	(-)
2011	Mar	813.412	761.517	(-)	(-)	(-)	(-)	(-)	(-)
	Abr	712.880	686.065	-5,8	(-)	(-)	1,1	(-)	(-)
	May	813.100	755.619	-0,4	(-)	(-)	8,6	(-)	(-)
	Jun	735.585	708.922	0,1	(-)	(-)	11,6	(-)	(-)
	Jul	815.345	754.068	6,2	(-)	(-)	1,6	(-)	(-)
	Ago	855.570	749.921	8,3	(-)	(-)	7,1	(-)	(-)
	Sep	784.709	777.479	4,5	(-)	(-)	7,2	(-)	(-)
	Oct	834.039	795.136	11,2	(-)	(-)	8,7	(-)	(-)
	Nov	812.574	799.131	1,5	(-)	(-)	11,5	(-)	(-)
	Dic	894.003	760.220	11,2	(-)	(-)	8,4	(-)	(-)
	Ene	760.747	736.902	9,9	9,9	(-)	11,4	11,4	(-)
	Feb	754.075	726.419	1,7	5,7	(-)	2,1	6,6	(-)
Mar	1.006.055	914.688	23,7	12,2	6,1	20,1	11,4	8,3	
Abr	850.574	776.826	19,3	13,9	8,1	13,2	11,8	9,3	
May	933.348	870.178	14,8	14,1	9,4	15,2	12,5	9,9	
Jun	863.386	786.508	17,4	14,6	10,8	10,9	12,3	9,8	
Jul	927.678	851.729	13,8	14,5	11,5	13,0	12,4	10,8	
Ago	937.922	916.551	9,6	13,8	11,6	22,2	13,7	12,1	

Fuente: Empresas productoras de cemento gris. Cálculos DANE.

(-) Sin información

p Cifra provisional

A2. Despachos nacionales de cemento gris por canal de distribución

Abril 2009 - agosto 2011^p

Año	Mes	Toneladas						Total	
		Concreteiras	Comercialización	Constructores y contratistas	Fibrocemento	Prefabricados	Otros ¹		
2009	Abr	116.602	406.388	119.278	12.666	17.165	6.562	678.661	
	May	121.007	413.063	125.680	13.851	15.490	6.664	695.755	
	Jun	119.887	370.383	110.851	12.602	15.761	5.915	635.399	
	Jul	128.727	441.850	128.709	16.466	17.474	8.738	741.964	
	Ago	118.969	428.980	114.507	14.223	16.140	7.581	700.400	
	Sep	140.034	423.709	123.322	13.983	16.992	7.147	725.188	
	Oct	134.772	435.983	122.846	14.359	16.053	7.446	731.459	
	Nov	125.389	438.113	114.914	13.752	15.779	8.728	716.676	
	Dic	127.003	444.194	94.693	11.516	15.432	8.608	701.445	
	2010	Ene	112.067	414.475	100.936	13.181	15.566	5.474	661.697
		Feb	122.759	436.462	110.986	17.680	17.429	6.293	711.608
		Mar	134.051	461.855	123.759	16.337	17.666	7.849	761.517
Abr		118.338	418.516	111.778	14.775	16.192	6.465	686.065	
May		132.895	468.049	115.164	17.033	15.363	7.114	755.619	
Jun		136.972	424.895	112.101	14.223	14.428	6.303	708.922	
Jul		143.391	459.118	114.763	14.794	15.277	6.725	754.068	
Ago		144.011	449.061	116.929	14.147	16.342	9.430	749.921	
Sep		150.779	468.512	115.492	16.298	18.352	8.046	777.479	
Oct		158.239	485.269	113.483	15.646	16.862	5.638	795.136	
Nov		145.039	504.455	111.933	15.845	16.640	5.220	799.131	
Dic		133.532	501.102	92.030	11.788	15.624	6.145	760.220	
2011	Ene	136.343	451.916	105.509	18.270	14.366	10.498	736.902	
	Feb	153.751	436.081	101.475	16.317	14.068	4.728	726.419	
	Mar	179.287	567.066	123.187	20.059	18.244	6.846	914.688	
	Abr	164.059	472.871	105.029	13.844	15.064	5.959	776.826	
	May	184.051	520.236	123.157	16.154	19.062	7.518	870.178	
	Jun	173.712	452.761	116.363	17.361	17.473	8.838	786.508	
	Jul	183.912	499.637	125.392	15.023	20.169	7.596	851.729	
Ago	192.728	530.467	147.494	14.308	23.060	8.494	916.551		

Fuente: Empresas productoras de cemento gris. Cálculos DANE.

¹ El canal de distribución "otros" incluye los despachos a gobierno, donaciones, consumo interno y ventas a empleados.

p Cifra provisional

NOTA: La diferencia en la suma de las variables, obedece al sistema de aproximación en el nivel de dígitos trabajados

**A3. Comportamiento de los despachos nacionales de cemento gris según canal de distribución****Agosto 2011^p**

Canal Distribución	Anual		Año Corrido		Doce meses	
	Variación (%)	Contribución pts. porcentuales	Variación (%)	Contribución pts. porcentuales	Variación (%)	Contribución pts. porcentuales
Total	22,2	22,2	13,7	13,7	12,1	12,1
Concreteras	33,8	6,5	31,0	5,6	24,4	4,4
Comercialización	18,1	10,9	11,3	6,9	11,7	7,1
Constructores y contratistas	26,1	4,1	4,5	0,7	1,3	0,2
Fibrocemento	1,1	0,0	7,5	0,2	8,6	0,2
Prefabricados	41,1	0,9	10,3	0,2	8,6	0,2
Otros ¹	-9,9	-0,1	8,7	0,1	-2,3	0,0

Fuente: Empresas productoras de cemento gris. Cálculos DANE.

¹ El canal de distribución "otros" incluye los despachos a gobierno, donaciones, consumo interno y ventas a empleados.

p Cifra provisional

A.4 Despachos nacionales de cemento gris por tipo de empaque según canal de distribución**Abril 2009 - agosto 2011^p**

Año	Mes	Toneladas														
		Concreteras		Comercialización		Constructores y contratistas		Fibrocemento		Prefabricados		Otros ¹		Total		
		Granel	Empacado	Granel	Empacado	Granel	Empacado	Granel	Empacado	Granel	Empacado	Granel	Empacado	Granel	Empacado	
2009	Abr	113.414	3.188	68	406.321	28.249	91.029	12.666	0	10.936	6.229	3.093	3.469	168.424	510.237	
	May	118.117	2.890	98	412.965	30.062	95.618	13.851	0	10.363	5.127	3.250	3.414	175.741	520.013	
	Jun	117.517	2.370	132	370.251	22.197	88.654	12.602	0	10.592	5.170	2.715	3.200	165.755	469.644	
	Jul	124.859	3.867	171	441.678	31.768	96.941	16.466	0	12.537	4.937	3.655	5.084	189.456	552.507	
	Ago	116.303	2.666	169	428.811	29.517	84.991	14.223	0	12.343	3.798	3.137	4.444	175.691	524.709	
	Sep	137.046	2.989	104	423.606	29.623	93.699	13.983	0	12.597	4.395	3.730	3.417	197.083	528.105	
	Oct	130.105	4.667	408	435.576	30.668	92.178	14.359	0	11.485	4.568	2.905	4.541	189.930	541.529	
	Nov	120.878	4.512	433	437.680	27.459	87.455	13.752	0	12.097	3.682	3.134	5.595	177.752	538.924	
	Dic	123.771	3.231	547	443.647	23.301	71.392	11.516	0	11.648	3.784	1.991	6.617	172.774	528.671	
	2010	Ene	109.695	2.372	230	414.245	26.305	74.631	13.181	0	11.899	3.667	1.847	3.627	163.156	498.541
		Feb	118.962	3.797	610	435.851	27.560	83.426	17.680	0	12.990	4.439	1.845	4.448	179.647	531.962
		Mar	130.366	3.686	1.079	460.776	29.365	94.394	16.337	0	12.576	5.090	3.519	4.330	193.241	568.276
Abr		116.068	2.270	997	417.518	28.798	82.980	14.775	0	11.812	4.380	3.158	3.307	175.610	510.455	
May		129.643	3.252	1.095	466.954	26.172	88.992	17.033	0	10.979	4.384	2.856	4.258	187.779	567.840	
Jun		134.722	2.251	726	424.169	29.155	82.945	14.223	0	10.956	3.473	2.910	3.393	192.691	516.231	
Jul		141.238	2.153	1.138	457.979	29.882	84.882	14.794	0	11.609	3.668	2.797	3.928	201.458	552.609	
Ago		141.815	2.196	1.048	448.013	31.544	85.385	14.147	0	13.009	3.333	3.187	6.243	204.749	545.171	
Sep		148.009	2.769	930	467.582	30.201	85.290	16.298	0	14.567	3.785	1.980	6.066	211.986	565.493	
Oct		155.428	2.810	1.067	484.202	32.452	81.031	15.646	0	13.594	3.268	1.451	4.187	219.637	575.498	
Nov		143.445	1.594	1.021	503.434	35.902	76.031	15.845	0	13.458	3.182	1.663	3.557	211.334	587.797	
Dic		132.308	1.224	760	500.341	27.534	64.496	11.788	0	12.480	3.144	1.878	4.267	186.748	573.472	
2011	Ene	135.153	1.190	1.239	450.677	30.294	75.215	18.270	0	11.222	3.144	2.544	7.954	198.723	538.179	
	Feb	152.741	1.010	1.118	434.963	27.454	74.020	16.317	0	10.921	3.147	1.187	3.541	209.737	516.682	
	Mar	177.172	2.115	1.492	565.574	29.105	94.082	20.059	0	14.469	3.775	2.320	4.526	244.616	670.071	
	Abr	162.973	1.086	1.073	471.798	24.302	80.726	13.844	0	11.439	3.625	1.671	4.288	215.303	561.524	
	May	182.534	1.517	2.088	518.147	26.017	97.140	16.154	0	14.410	4.653	3.204	4.314	244.407	625.771	
	Jun	172.291	1.422	1.343	451.418	25.079	91.284	17.361	0	14.067	3.406	4.088	4.750	234.228	552.280	
	Jul	181.837	2.074	1.677	497.960	28.143	97.249	15.023	0	16.467	3.702	3.105	4.491	246.252	605.476	
	Ago	190.318	2.410	2.855	527.612	37.067	110.426	14.308	0	18.252	4.808	4.001	4.493	266.801	649.749	

Fuente: Empresas productoras de cemento gris. Cálculos DANE.

¹ El canal de distribución "otros" incluye los despachos a gobierno, donaciones, consumo interno y ventas a empleados.

p Cifra provisional

NOTA: La diferencia en la suma de las variables, obedece al sistema de aproximación en el nivel de dígitos trabajados



A5. Despachos nacionales de cemento gris por tipo de empaque

Abril 2009 - agosto 2011^p

Año	Mes	Tipo de Empaque		Total	Variación anual (%)			Variación año corrido (%)			Variación doce meses (%)			
		Toneladas			Granel	Empacado	Total	Granel	Empacado	Total	Granel	Empacado	Total	
		Granel	Empacado											
2009	Abr	168.424	510.237	678.661	(-)	(-)	(-)	(-)	(-)	(-)	(-)	(-)	(-)	
	May	175.741	520.013	695.755	(-)	(-)	(-)	(-)	(-)	(-)	(-)	(-)	(-)	
	Jun	165.755	469.644	635.399	(-)	(-)	(-)	(-)	(-)	(-)	(-)	(-)	(-)	
	Jul	189.456	552.507	741.964	(-)	(-)	(-)	(-)	(-)	(-)	(-)	(-)	(-)	
	Ago	175.691	524.709	700.400	(-)	(-)	(-)	(-)	(-)	(-)	(-)	(-)	(-)	
	Sep	197.083	528.105	725.188	(-)	(-)	(-)	(-)	(-)	(-)	(-)	(-)	(-)	
	Oct	189.930	541.529	731.459	(-)	(-)	(-)	(-)	(-)	(-)	(-)	(-)	(-)	
	Nov	177.752	538.924	716.676	(-)	(-)	(-)	(-)	(-)	(-)	(-)	(-)	(-)	
	Dic	172.774	528.671	701.445	(-)	(-)	(-)	(-)	(-)	(-)	(-)	(-)	(-)	
	2010	Ene	163.156	498.541	661.697	(-)	(-)	(-)	(-)	(-)	(-)	(-)	(-)	(-)
		Feb	179.647	531.962	711.608	(-)	(-)	(-)	(-)	(-)	(-)	(-)	(-)	(-)
		Mar	193.241	568.276	761.517	(-)	(-)	(-)	(-)	(-)	(-)	(-)	(-)	(-)
Abr		175.610	510.455	686.065	4,3	0,0	1,1	(-)	(-)	(-)	(-)	(-)	(-)	
May		187.779	567.840	755.619	6,8	9,2	8,6	(-)	(-)	(-)	(-)	(-)	(-)	
Jun		192.691	516.231	708.922	16,3	9,9	11,6	(-)	(-)	(-)	(-)	(-)	(-)	
Jul		201.458	552.609	754.068	6,3	0,0	1,6	(-)	(-)	(-)	(-)	(-)	(-)	
Ago		204.749	545.171	749.921	16,5	3,9	7,1	(-)	(-)	(-)	(-)	(-)	(-)	
Sep		211.986	565.493	777.479	7,6	7,1	7,2	(-)	(-)	(-)	(-)	(-)	(-)	
Oct		219.637	575.498	795.136	15,6	6,3	8,7	(-)	(-)	(-)	(-)	(-)	(-)	
Nov		211.334	587.797	799.131	18,9	9,1	11,5	(-)	(-)	(-)	(-)	(-)	(-)	
Dic		186.748	573.472	760.220	8,1	8,5	8,4	(-)	(-)	(-)	(-)	(-)	(-)	
2011	Ene	198.723	538.179	736.902	21,8	8,0	11,4	21,8	8,0	11,4	(-)	(-)	(-)	
	Feb	209.737	516.682	726.419	16,7	-2,9	2,1	19,2	2,4	6,6	(-)	(-)	(-)	
	Mar	244.616	670.071	914.688	26,6	17,9	20,1	21,8	7,9	11,4	13,8	6,4	8,3	
	Abr	215.303	561.524	776.826	22,6	10,0	13,2	22,0	8,4	11,8	15,3	7,2	9,3	
	May	244.407	625.771	870.178	30,2	10,2	15,2	23,7	8,8	12,5	17,2	7,3	9,9	
	Jun	234.228	552.280	786.508	21,6	7,0	10,9	23,3	8,5	12,3	17,7	7,1	9,8	
	Jul	246.252	605.476	851.729	22,2	9,6	13,0	23,2	8,7	12,4	19,1	8,0	10,8	
	Ago	266.801	649.749	916.551	30,3	19,2	22,2	24,1	10,0	13,7	20,3	9,2	12,1	

Fuente: Empresas productoras de cemento gris. Cálculos DANE.

(-) Sin información

p Cifra provisional

At. Despachos nacionales de cemento empacado por departamentos

Departamento	Enero - agosto 2011																												
	ago-09	may-09	jun-09	jul-09	ago-09	sep-09	oct-09	nov-09	dic-09	ene-10	feb-10	mar-10	abr-10	may-10	jun-10	jul-10	ago-10	sep-10	oct-10	nov-10	dic-10	ene-11	feb-11	mar-11	abr-11	may-11	jun-11	jul-11	ago-11
Totales	310.627	300.073	449.644	524.207	524.709	530.165	544.529	530.624	528.671	493.541	513.692	562.676	510.455	567.640	512.621	552.699	545.171	556.463	575.498	591.797	570.472	538.179	516.662	670.071	591.524	625.771	592.208	604.576	649.749
Antioquia	79.498	83.392	76.973	91.613	86.000	82.865	86.738	84.047	76.140	76.456	82.411	93.421	83.123	91.085	82.646	82.618	88.014	88.616	87.947	89.651	87.390	76.226	80.517	99.889	83.613	87.284	88.195	93.239	101.226
Arauca	2.677	1.992	2.673	2.050	1.797	1.911	1.892	2.180	2.706	2.992	3.344	2.975	2.623	3.078	2.472	2.150	2.912	2.683	4.382	3.707	4.079	3.267	3.789	5.309	5.148	3.673	3.308	2.704	3.329
Atlántico	24.272	22.645	20.194	24.688	21.664	23.319	23.146	24.681	25.288	25.336	24.650	31.359	28.132	30.378	28.408	27.885	27.915	28.397	26.011	24.956	27.781	26.725	27.325	31.654	28.193	32.391	25.841	23.653	29.000
Bogotá	57.945	63.317	53.792	62.470	63.415	66.697	69.991	66.711	55.894	59.705	67.535	93.818	54.402	59.394	60.052	67.923	62.022	65.307	68.465	67.006	61.494	57.208	54.244	65.760	58.119	64.067	55.165	64.456	71.782
Bolívar	26.739	26.516	24.167	29.188	26.014	24.997	26.388	26.682	28.582	24.339	23.084	25.326	21.917	25.394	24.011	25.807	24.221	25.370	24.457	24.486	23.682	25.680	24.679	29.882	25.420	28.972	22.393	23.689	27.945
Bolívar	16.888	17.008	17.130	17.373	17.891	17.853	18.709	18.994	18.170	15.195	14.938	17.232	17.232	20.689	18.835	20.048	20.177	22.644	21.691	21.771	22.630	20.307	19.009	26.513	21.089	21.760	21.507	23.624	25.014
Bolívar	10.389	11.567	10.808	11.918	9.990	11.461	10.929	12.395	11.209	11.376	11.238	12.126	12.727	12.356	13.195	13.556	14.422	13.195	12.532	13.482	14.799	12.494	11.624	15.021	12.079	15.014	13.446	14.999	16.300
Caquetá	3.605	3.707	3.471	4.236	3.900	4.671	4.530	4.714	4.262	3.494	4.790	4.182	3.975	3.747	3.921	4.384	4.811	4.094	4.636	4.618	5.006	4.734	4.232	5.814	4.403	4.922	3.870	4.300	5.412
Cesar	10.594	11.370	10.553	8.995	9.268	8.054	10.011	9.767	10.865	9.083	11.394	13.735	11.457	12.995	9.626	11.173	10.465	8.932	11.119	13.370	12.914	11.587	11.129	21.000	14.947	13.666	12.660	13.671	16.960
Cauca	10.124	9.397	10.663	14.448	14.407	12.776	13.579	13.325	13.337	14.427	9.690	11.820	10.226	14.095	10.139	12.571	12.281	13.005	13.336	13.435	13.139	12.311	10.168	13.384	11.529	13.207	13.691	11.635	12.828
Cesar	12.029	10.663	10.615	14.071	14.802	12.927	14.866	14.404	15.183	13.982	12.439	15.401	13.687	15.367	12.250	13.699	14.865	14.738	15.339	15.396	14.949	18.688	16.938	22.819	16.355	18.009	21.633	19.888	22.344
Córdoba	16.838	16.029	13.275	15.092	13.244	12.518	14.617	13.036	14.709	15.107	14.745	16.501	14.717	17.792	14.300	13.666	15.024	14.422	16.284	17.691	16.834	16.511	16.125	22.220	19.476	20.972	17.064	19.117	19.361
Cundinamarca	31.500	31.491	28.427	34.720	34.812	36.408	33.181	32.140	31.660	29.178	35.081	33.744	32.468	33.679	32.100	34.633	34.617	36.393	36.661	37.711	33.185	33.081	32.197	40.812	33.945	36.129	33.810	37.791	38.278
Caldas	7.525	7.130	4.994	6.162	5.818	5.454	6.732	6.707	6.587	5.689	4.003	4.039	4.701	4.636	4.179	4.275	5.199	7.702	7.694	9.273	8.672	8.249	8.446	10.447	9.337	11.893	8.450	9.388	9.112
Huila	12.920	12.883	12.016	13.569	13.468	13.486	13.697	13.661	19.865	13.740	15.691	13.351	13.834	12.780	13.969	16.040	15.788	16.163	17.426	17.639	20.102	22.329	15.947	20.262	15.207	18.403	14.687	17.931	20.800
Magdalena	115.616	123.276	103.822	124.993	119.943	11.386	12.116	12.725	14.094	12.868	11.074	14.415	13.270	14.947	11.398	11.877	10.410	11.666	11.895	11.491	11.856	10.024	11.969	14.474	12.496	15.494	12.141	13.688	14.306
Meta	22.411	18.445	20.372	21.392	21.304	20.362	24.335	23.689	21.818	19.266	23.541	24.981	21.363	25.465	20.151	23.917	26.659	24.100	25.818	27.078	26.782	28.223	23.740	31.917	28.205	27.786	24.014	24.335	28.860
Nariño	11.651	11.995	9.612	13.459	10.777	9.932	14.143	14.680	15.476	14.831	16.018	19.432	13.964	13.773	12.028	12.950	8.972	13.095	17.530	21.993	12.766	12.866	13.125	18.863	13.228	17.338	11.470	14.295	14.014
Nariño	9.564	10.267	9.819	12.047	12.011	12.178	12.847	12.254	12.544	10.902	11.613	13.375	10.170	12.636	13.690	11.768	12.867	13.000	14.005	13.654	10.432	14.534	8.297	14.025	12.384	13.944	11.997	13.274	15.327
Quindío	1.561	1.642	1.655	2.291	1.751	1.999	2.694	1.951	2.262	1.688	2.796	3.018	2.623	2.965	2.370	2.666	2.376	2.949	3.201	2.941	2.946	2.867	2.177	4.154	3.262	3.972	3.851	4.584	4.169
Quindío	4.759	4.728	4.699	6.122	5.246	5.163	5.167	5.918	5.517	6.216	5.147	5.534	5.266	5.196	4.750	6.306	5.949	6.162	6.387	7.995	6.989	7.912	6.959	7.012	5.463	6.862	5.333	6.070	5.979
Risaralda	14.988	12.913	12.648	15.578	14.250	14.366	14.193	14.749	13.463	15.294	13.688	16.634	14.884	14.511	14.468	15.353	14.671	15.769	14.370	14.466	15.815	12.084	11.737	14.478	11.916	15.825	11.516	13.618	12.307
Santander	26.324	27.412	24.072	29.680	28.708	27.678	28.044	29.696	28.049	27.098	30.765	33.031	29.376	33.682	32.024	32.999	31.221	31.893	32.419	31.491	31.162	31.249	29.943	36.811	31.663	31.027	34.336	32.296	35.400
Santander	6.948	8.465	6.341	7.767	7.622	7.497	7.351	7.203	8.196	7.269	7.739	8.721	8.207	9.236	7.344	7.940	6.883	6.472	6.117	6.532	8.754	7.888	8.497	10.071	7.643	9.988	9.938	10.063	10.800
Sucre	17.825	20.116	18.477	23.936	23.663	19.937	22.577	20.689	20.684	17.160	16.084	19.146	16.720	17.794	18.226	18.685	18.997	20.353	19.996	19.717	20.465	16.345	16.656	21.797	17.421	20.182	18.078	21.748	23.461
Valle del Cauca	55.794	52.246	46.626	52.696	51.873	53.775	46.512	53.997	44.300	47.199	49.314	51.083	47.896	55.266	52.222	55.617	52.948	53.800	51.250	54.429	53.151	46.760	43.559	60.111	51.469	60.151	48.437	57.555	59.168
Caldas	3.391	3.703	3.173	4.752	2.578	5.006	5.479	5.432	4.795	5.104	3.578	3.359	3.791	4.492	3.445	3.750	2.975	4.613	4.163	2.988	2.554	3.228	2.532	6.655	4.463	4.293	3.978	5.677	6.662

Fuente: Empresas productoras de cemento y Calceos DANIE.
 * Bogotá incluye los despachos a Fuen. Santa. Mesaque, Chía.
 * En "Vinos" se encuentran algunos de los departamentos de Cúcuta, Vaupés, Amazonas, San Andrés y Guaviare.

NOTA: La diferencia en la suma de las variables, obedece al sistema de aproximación en el nivel de dígitos trabajados



At. Despachos de naciones cemento a granel por departamentos

Enero-agosto 2011¹

Table with columns for Departmento and months from abr-10 to ago-11. Rows include Total, Antioquia, Arzaca, Atlántico, Bogotá, Bolívar, Boyacá, Caldas, Cauca, Cauquía, Cesar, Córdoba, Cundinamarca, Guajira, Huila, Magdalena, Nariño, Norte de Santander, Quindío, Risaralda, Santander, Sucre, Tolima, Valle del Cauca, and Otros².

Fuente: Empresas productoras de cemento gris, Cálculos DANE.
¹ Bogotá incluye los despachos a Fincas Simón Bolívar y Misquepa (Cauca).
² En otros se encuentran los despachos de departamentos de Chocó, Guaviare, Vaupés, Amazonas y San Andrés.
³ Cita provisional

NOTA: La diferencia en la suma de las variables, obedece al sistema de aproximación en el nivel de dígitos trabajados

A7. Despachos nacionales de cemento gris por departamentos según canal de distribución

Abril 2009 - agosto 2011 ¹							Toneladas	
Departamento	Año	Mes	Concreteras	Comercialización	Constructores y contratistas	Otros ²	Total	
Antioquia	2009	Abr	10.247	55.151	32.106	4.769	102.273	
		May	9.891	56.350	36.375	4.870	107.286	
		Jun	7.809	54.058	33.861	5.213	101.030	
		Jul	8.401	64.494	38.129	5.362	116.387	
		Ago	10.032	63.910	30.479	4.872	109.293	
		Sep	12.605	59.009	30.777	5.559	107.950	
		Oct	11.921	62.128	31.678	5.953	111.681	
		Nov	10.076	61.242	29.613	4.957	105.888	
		Dic	11.766	58.246	22.701	4.314	97.027	
		Ene	10.221	59.384	25.282	4.340	99.238	
		Feb	10.527	61.096	27.362	5.023	103.808	
		Mar	12.718	66.614	34.228	4.983	118.543	
	2010	Abr	11.638	60.230	31.321	4.409	107.598	
		May	12.429	66.569	32.329	4.300	115.626	
		Jun	13.727	60.604	29.523	3.772	107.626	
		Jul	12.169	60.702	29.232	3.745	105.849	
		Ago	12.217	65.131	30.413	3.731	111.493	
		Sep	10.146	67.459	28.585	4.339	110.510	
		Oct	11.588	65.719	26.389	4.135	107.831	
		Nov	11.811	68.849	27.419	3.911	111.989	
		Dic	10.930	69.585	21.426	4.070	106.011	
		Ene	12.139	57.136	21.809	3.123	94.207	
		Feb	15.274	61.513	21.599	3.154	101.540	
		Mar	17.768	75.080	27.111	4.292	124.251	
		Abr	14.733	62.887	22.861	3.579	103.841	
		May	19.026	70.238	29.080	5.072	123.416	
		Jun	17.749	62.597	28.083	4.676	113.105	
		Jul	18.013	66.473	28.153	4.865	117.505	
Ago	18.211	71.792	33.166	5.671	128.840			
Atlántico	2009	Abr	9.303	18.409	5.040	2.651	35.403	
		May	9.857	17.264	4.654	3.150	34.625	
		Jun	9.939	15.107	4.236	3.244	32.587	
		Jul	11.104	18.526	5.622	3.754	39.006	
		Ago	9.743	16.331	4.720	3.618	34.411	
		Sep	9.720	16.759	5.894	3.227	35.600	
		Oct	11.446	17.717	4.887	3.126	37.175	
		Nov	11.674	17.003	7.352	3.008	39.037	
		Dic	11.722	18.691	5.983	2.763	39.179	
		Ene	9.375	18.348	6.053	2.604	36.381	
		Feb	8.204	15.826	8.053	3.397	35.480	
		Mar	9.731	19.926	10.483	4.209	44.348	
	2010	Abr	8.611	17.702	9.630	3.795	39.737	
		May	10.092	18.939	10.833	3.717	43.581	
		Jun	8.803	15.973	8.646	3.464	36.886	
		Jul	9.349	17.634	9.343	3.515	39.841	
		Ago	8.372	17.410	9.496	3.381	38.669	
		Sep	7.068	17.047	9.014	3.815	36.944	
		Oct	7.549	17.546	7.586	3.862	36.543	
		Nov	7.675	16.744	7.540	3.052	35.012	
		Dic	8.805	20.461	6.549	3.247	39.062	
		Ene	9.753	17.890	6.928	4.426	38.997	
		Feb	12.007	19.037	7.627	3.373	42.043	
		Mar	14.013	22.570	8.150	3.787	48.520	
		Abr	14.725	20.328	8.092	3.394	46.540	
		May	13.425	21.253	9.936	4.639	49.252	
		Jun	10.565	16.311	8.979	3.232	39.087	
		Jul	11.909	18.762	9.165	3.047	42.884	
Ago	12.291	19.197	9.021	3.906	44.416			
Bogotá ³	2009	Abr	55.518	40.615	24.432	8.726	129.292	
		May	59.484	46.464	24.129	9.688	139.764	
		Jun	61.462	37.193	18.206	7.871	124.732	
		Jul	65.001	45.566	21.250	10.717	142.535	
		Ago	56.798	48.045	21.559	10.493	136.896	
		Sep	70.205	49.876	21.632	10.278	151.990	
		Oct	61.284	45.977	21.553	9.678	138.492	
		Nov	59.266	45.138	17.926	9.965	132.294	
		Dic	56.214	44.032	15.167	8.280	123.713	
		Ene	49.796	38.981	15.582	9.185	113.555	
		Feb	55.744	53.297	18.681	9.583	137.304	
		Mar	58.539	43.600	19.682	10.114	131.935	
	2010	Abr	51.529	41.174	17.179	9.484	119.366	
		May	59.487	45.698	18.154	10.668	134.006	
		Jun	60.473	46.457	19.425	8.373	134.728	
		Jul	64.502	53.901	19.761	7.248	145.412	
		Ago	64.312	47.822	18.850	7.592	138.675	
		Sep	67.050	48.721	21.713	11.651	149.134	
		Oct	65.595	52.250	24.051	10.205	152.101	
		Nov	59.176	54.509	23.432	10.529	147.645	
		Dic	53.329	50.152	16.318	9.214	129.014	
		Ene	58.242	45.462	17.845	10.140	131.688	
		Feb	64.385	42.904	18.354	9.425	135.068	
		Mar	71.372	53.246	19.606	12.043	156.267	
		Abr	65.929	47.261	16.653	9.557	139.100	
		May	75.291	50.620	19.890	11.786	157.676	
		Jun	76.985	42.486	16.840	11.396	147.706	
		Jul	80.867	50.701	18.551	9.546	159.665	
Ago	82.306	55.585	22.146	11.302	171.338			
Bolívar	2009	Abr	10.113	19.655	6.398	858	37.024	
		May	9.605	19.129	6.886	588	36.206	
		Jun	10.166	17.388	6.044	406	34.004	
		Jul	10.761	21.691	6.609	491	39.552	
		Ago	11.420	18.452	6.376	509	36.758	
		Sep	12.644	17.130	6.552	350	36.676	
		Oct	12.025	19.807	6.392	533	38.756	
		Nov	7.580	18.506	5.474	712	32.271	
		Dic	9.975	22.446	4.690	603	37.714	
		Ene	9.859	17.674	5.806	739	34.168	
		Feb	9.450	16.692	5.406	966	32.514	
		Mar	10.465	19.575	4.824	928	35.791	
	2010	Abr	9.436	17.350	3.883	683	31.353	
		May	8.829	21.322	3.874	717	34.742	
		Jun	8.042	19.247	4.077	687	32.053	
		Jul	9.249	20.989	4.094	725	35.056	
		Ago	9.381	19.765	3.905	629	33.679	
		Sep	9.917	20.151	4.453	606	35.127	
		Oct	10.241	19.853	4.046	494	34.634	
		Nov	8.875	19.242	2.812	360	31.289	
		Dic	10.290	20.951	2.434	435	34.109	
		Ene	10.751	22.243	3.009	404	36.407	
		Feb	12.505	20.067	4.121	491	37.185	
		Mar	16.587	24.560	4.578	743	46.469	
		Abr	15.102	20.634	3.849	937	40.523	
		May	15.300	22.540	3.176	1.286	42.302	
		Jun	12.577	18.174	3.065	1.090	34.905	
		Jul	12.766	19.786	2.845	1.134	36.530	
Ago	9.874	21.966	4.119	750	36.710			

Fuente: Empresas productoras de cemento gris. Cálculos DANE.

¹ En el canal de distribución "otros" se incluyen los despachos a los canales de distribución fibrocemento, prefabricados y otros.² Bogotá incluye los despachos a Funza, Soacha, Muzo y Chía.³ Cita provisional.

NOTA: La diferencia en la suma de las variables, obedece al sistema de aproximación en el nivel de dígitos trabajados

A7. Despachos nacionales de cemento gris por departamentos según canal de distribución. Continuación...

Abril 2009 - agosto 2011*						Toneladas		
Departamento	Año	Mes	Concreteras	Comercialización	Constructores y contratistas	Otros ¹	Total	
Boyacá	2009	Abr	1.469	14.775	1.697	1.176	19.117	
		May	1.302	14.783	1.806	1.187	19.079	
		Jun	1.157	15.564	1.230	996	18.947	
		Jul	991	15.458	1.555	1.105	19.110	
		Ago	913	15.801	1.588	1.237	19.539	
		Sep	1.231	17.556	2.056	1.110	21.964	
		Oct	1.265	17.221	1.375	1.237	21.098	
		Nov	1.353	16.687	999	1.226	20.265	
		Dic	1.667	20.051	1.452	1.110	24.281	
		2010	Ene	1.696	13.766	1.038	1.118	17.617
			Feb	1.360	19.451	1.222	1.197	23.230
			Mir	1.886	17.484	1.530	1.371	22.270
	Abr		2.080	15.054	1.048	1.535	20.317	
	May		2.433	18.843	1.210	1.474	23.960	
	Jun		2.619	16.898	1.465	1.273	22.255	
	Jul		2.681	18.388	1.220	1.454	23.743	
	Ago		2.836	17.887	1.765	1.604	24.093	
	Sep		3.902	20.154	1.979	1.527	27.561	
	Oct		3.766	19.633	1.627	1.605	26.631	
	Nov		3.516	19.626	1.407	1.824	26.572	
	Dic		2.779	20.548	1.584	1.654	26.547	
	2011		Ene	2.373	18.622	1.133	1.290	23.418
			Feb	3.098	17.428	1.421	1.349	23.294
			Mir	3.189	23.606	3.309	1.875	31.979
			Abr	2.795	18.076	3.170	1.690	25.731
			May	2.696	19.582	2.256	1.993	26.528
			Jun	2.169	19.228	1.985	1.878	25.259
		Jul	3.242	20.466	2.941	1.749	28.397	
		Ago	3.173	21.850	3.934	2.220	31.177	
		Caldas	2009	Abr	1.365	8.635	1.616	5.707
May	1.642			9.778	1.674	6.536	19.629	
Jun	1.592			8.566	2.085	6.345	18.588	
Jul	1.540			9.783	2.441	7.808	21.572	
Ago	976			7.979	2.443	6.182	17.580	
Sep	547			8.703	2.895	6.851	18.995	
Oct	275			7.960	3.146	7.350	18.732	
Nov	384			9.894	2.542	6.622	19.342	
Dic	456			8.948	2.340	5.526	17.269	
2010	Ene			548	8.937	2.589	6.243	18.316
	Feb			844	8.682	2.603	8.847	20.976
	Mir			664	9.835	2.792	7.123	20.414
	Abr		314	9.223	2.398	7.217	19.152	
	May		102	10.076	2.985	7.971	21.133	
	Jun		344	8.709	3.391	6.851	20.285	
	Jul		360	10.110	3.575	7.493	21.539	
	Ago		256	11.247	2.743	7.289	21.535	
	Sep		552	11.729	1.733	8.287	22.302	
	Oct		430	11.120	1.742	7.904	21.195	
	Nov		390	12.183	1.592	8.156	22.321	
	Dic		476	13.722	1.287	6.648	22.132	
	2011		Ene	442	10.948	1.834	9.574	22.800
			Feb	451	10.166	1.559	7.697	19.873
			Mir	797	13.014	2.368	10.529	26.708
			Abr	479	10.035	2.207	6.618	19.339
			May	700	12.059	3.078	5.913	21.749
			Jun	1.467	10.817	2.980	9.024	24.288
Jul			2.146	11.542	3.821	10.053	27.562	
Ago			1.630	12.458	4.161	8.532	26.782	
Casanare			2009	Abr	0	8.702	1.662	586
	May	183		9.651	1.651	102	11.587	
	Jun	182		9.134	1.419	0	10.735	
	Jul	121		7.979	938	68	9.106	
	Ago	31		8.256	1.021	46	9.354	
	Sep	91		7.525	461	376	8.453	
	Oct	136		9.740	334	135	10.345	
	Nov	0		9.678	277	343	10.298	
	Dic	0		10.684	493	103	11.281	
	2010	Ene		63	8.485	789	223	9.560
		Feb		253	10.500	836	357	11.947
		Mir		427	12.311	1.237	478	14.454
		Abr	380	9.967	1.565	301	12.212	
		May	341	11.784	1.126	273	13.524	
		Jun	319	8.643	915	649	10.526	
		Jul	233	10.481	675	18	11.407	
		Ago	313	9.675	750	301	11.039	
		Sep	431	8.382	520	207	9.540	
		Oct	500	10.503	598	18	11.618	
		Nov	721	12.169	1.195	36	14.121	
		Dic	663	12.116	788	0	13.567	
		2011	Ene	548	10.967	980	156	12.649
			Feb	538	10.358	736	35	11.668
			Mir	405	19.563	1.513	34	21.515
			Abr	187	13.639	1.190	18	15.034
			May	191	13.002	802	190	14.185
			Jun	345	11.170	1.472	395	13.382
	Jul		374	12.446	1.407	499	14.725	
	Ago		759	14.986	2.034	406	18.187	
	Cauca		2009	Abr	293	9.592	582	70
May		690		8.914	786	101	10.491	
Jun		1.746		9.962	1.049	66	12.823	
Jul		529		13.686	1.161	100	15.477	
Ago		470		11.957	648	17	13.092	
Sep		697		12.166	1.156	30	14.070	
Oct		381		12.959	1.066	0	14.405	
Nov		285		12.698	1.256	9	14.247	
Dic		839		12.674	1.576	63	15.151	
2010		Ene		773	14.140	966	44	15.923
		Feb		484	8.998	1.332	32	10.846
		Mir		389	11.175	1.598	35	13.197
		Abr	359	9.527	1.672	35	11.593	
		May	1.299	14.067	1.634	33	16.031	
		Jun	1.236	9.627	2.337	35	13.235	
		Jul	832	12.010	2.187	35	15.063	
		Ago	1.277	11.856	2.030	39	15.202	
		Sep	2.191	12.090	2.576	34	16.891	
		Oct	2.450	12.718	2.050	9	17.226	
		Nov	2.253	12.834	1.475	63	16.625	
		Dic	1.977	12.765	1.063	34	15.839	
		2011	Ene	1.454	11.507	1.503	30	14.494
			Feb	1.230	9.496	1.732	34	12.481
			Mir	1.503	12.426	2.194	29	16.152
			Abr	1.417	10.788	1.945	34	14.184
			May	2.152	12.191	2.220	34	16.597
			Jun	2.564	12.207	2.515	30	17.315
Jul			2.172	9.921	2.700	64	14.856	
Ago			1.996	11.542	2.547	34	16.119	

Fuente: Empresas productoras de cemento gris. Cálculos DANE.

¹ En el canal de distribución "otros" se incluyen los despachos a los canales de distribución fibrocemento, prefabricados y otros.² Cifra provisional

NOTA: La diferencia en la suma de las variables, obedece al sistema de aproximación en el nivel de dígitos trabajados



A7. Despachos nacionales de cemento gris por departamentos según canal de distribución. Continuación...

Abril 2009 - agosto 2011^P

Departamento	Año	Mes	Concreteiras	Comercialización	Constructores y contratistas		Otros ¹	Toneladas	
								Total	
Cesar	2009	Abr	179	9.273	3.360		306	13.118	
		May	244	10.925	2.897		200	14.265	
		Jun	255	8.247	2.467		207	11.176	
		Jul	258	11.114	2.833		232	14.437	
		Ago	149	12.202	2.525		109	14.986	
		Sep	291	9.802	2.864		161	13.118	
		Oct	255	11.993	2.527		337	15.111	
		Nov	585	11.477	2.433		284	14.779	
		Dic	556	12.828	2.002		353	15.739	
		2010	Ene	321	11.454	2.559		308	14.642
			Feb	506	10.293	2.005		210	13.014
			Mar	329	13.217	2.201		270	16.017
	Abr		296	11.195	1.861		292	13.644	
	May		291	12.854	2.726		295	16.167	
	Jun		210	9.855	2.927		236	13.227	
	Jul		246	11.367	3.429		267	15.309	
	Ago		277	12.930	2.994		226	16.426	
	Sep		542	13.186	1.741		310	15.780	
	Oct		203	14.003	2.051		142	16.399	
	2011	Nov	338	14.442	1.667		104	16.551	
		Dic	270	13.286	2.273		102	15.930	
		Ene	243	16.272	3.012		147	19.673	
		Feb	627	14.067	2.332		146	17.173	
		Mar	932	19.935	2.691		217	23.775	
		Abr	860	16.512	2.215		221	19.808	
		May	669	16.501	2.792		252	20.213	
		Jun	976	19.469	2.271		58	22.775	
	Jul	1.399	16.198	2.790		217	20.603		
	Ago	1.350	19.110	3.539		145	24.143		
	Córdoba	2009	Abr	96	15.909	679		152	16.836
			May	173	13.627	1.108		155	15.062
			Jun	233	11.948	943		187	13.311
Jul			138	13.994	966		133	15.231	
Ago			135	12.438	671		134	13.379	
Sep			179	11.591	756		171	12.697	
Oct			450	13.302	1.175		141	15.068	
Nov			262	12.358	1.310		140	14.070	
Dic			297	13.396	1.123		173	14.989	
2010			Ene	159	14.033	903		155	15.249
			Feb	106	13.561	1.016		168	14.851
			Mar	448	15.311	878		227	16.863
		Abr	307	13.540	920		202	14.969	
		May	339	16.462	1.073		207	18.080	
		Jun	345	13.176	911		149	14.580	
		Jul	823	12.164	1.329		161	14.476	
		Ago	940	13.173	1.447		168	15.727	
		Sep	1.035	12.778	1.268		131	15.211	
		Oct	1.001	14.766	1.291		200	17.259	
2011		Nov	1.033	16.293	1.383		153	18.862	
		Dic	837	17.517	1.026		127	19.507	
		Ene	839	15.280	1.149		116	17.384	
		Feb	839	16.670	1.419		132	19.060	
		Mar	967	20.849	1.508		169	23.493	
		Abr	878	18.129	1.343		177	20.527	
		May	924	19.889	1.110		212	22.135	
		Jun	651	16.371	853		134	18.009	
		Jul	594	18.420	860		205	20.078	
		Ago	1.046	18.877	796		142	20.862	
Cundinamarca		2009	Abr	2.510	27.187	5.077		2.265	37.038
			May	2.908	27.151	5.117		1.228	36.403
			Jun	2.814	24.569	3.888		1.307	32.578
	Jul		3.184	30.297	5.426		1.187	40.095	
	Ago		2.821	30.793	5.339		1.039	39.993	
	Sep		3.736	32.128	5.441		1.044	42.349	
	Oct		4.978	29.742	4.453		779	39.952	
	Nov		4.904	28.590	3.862		1.193	38.549	
	Dic		4.972	28.202	3.343		1.706	38.223	
	2010		Ene	3.893	26.500	3.169		763	34.326
			Feb	5.134	31.737	3.839		2.714	43.424
			Mar	6.157	30.587	3.974		1.564	42.282
		Abr	5.004	29.695	4.575		1.155	40.429	
		May	5.121	30.480	3.474		1.081	40.155	
		Jun	6.716	28.944	3.587		2.538	41.785	
		Jul	7.728	31.107	3.797		4.053	46.685	
		Ago	8.262	30.853	5.477		3.255	47.848	
		Sep	9.416	32.270	5.711		1.072	48.470	
		Oct	10.614	32.926	5.674		1.045	50.259	
	2011	Nov	10.038	33.756	4.398		1.177	49.369	
		Dic	8.368	30.030	3.665		1.059	43.123	
		Ene	5.579	28.903	4.569		1.029	40.080	
		Feb	6.727	27.933	4.495		1.450	40.605	
		Mar	8.170	35.169	6.423		1.613	51.375	
		Abr	6.930	29.591	5.353		1.257	43.131	
		May	8.295	30.982	5.621		1.476	46.374	
		Jun	7.505	28.944	5.718		1.409	43.577	
		Jul	8.609	31.902	6.743		2.325	49.578	
		Ago	8.398	32.142	8.104		3.219	51.863	

Fuente: Empresas productoras de cemento gris. Cálculos DANE.

¹ En el canal de distribución "otros" se incluyen los despachos a los canales de distribución fibrocemento, prefabricados y otros.^P Cifra provisional

NOTA: La diferencia en la suma de las variables, obedece al sistema de aproximación en el nivel de dígitos trabajados

A7. Despachos nacionales de cemento gris por departamentos según canal de distribución. Continuación...

Abril 2009 - agosto 2011 ^a						Toneladas		
Departamento	Año	Mes	Concreteras	Comercialización	Constructores y contratistas	Otros ^b	Total	
Huila	2009	Abr	442	11.432	1.591	291	13.757	
		May	461	11.254	1.733	461	13.909	
		Jun	441	10.306	1.731	431	12.909	
		Jul	226	11.565	1.786	663	14.241	
		Ago	205	11.807	1.566	608	14.187	
		Sep	295	11.900	1.761	712	14.668	
		Oct	353	12.124	1.633	443	14.554	
		Nov	339	12.809	1.581	1.957	16.687	
		Dic	346	14.588	1.550	4.245	20.709	
		Ene	120	12.815	1.336	385	14.556	
		2010	Ene	320	14.125	1.914	357	16.716
			Feb	469	11.665	1.867	521	14.523
	Mir		236	11.991	1.852	480	14.560	
	May		369	11.375	1.489	354	13.587	
	Jun		708	12.518	1.599	376	15.201	
	Jul		665	14.300	2.045	535	17.545	
	Ago		447	13.687	2.722	658	17.515	
	Sep		524	13.743	3.132	479	17.878	
	Oct		633	15.704	2.344	416	19.097	
	Nov		285	15.536	2.548	770	19.139	
	Dic		439	17.813	2.669	592	21.513	
	2011		Ene	295	15.631	3.085	4.976	23.987
		Feb	552	13.222	2.442	1.123	17.338	
		Mir	815	17.970	2.362	717	22.463	
		Abr	489	13.170	3.222	538	17.420	
		May	1.026	15.989	4.333	664	22.011	
		Jun	642	12.647	4.190	788	18.266	
		Jul	803	15.322	4.704	718	21.548	
Ago		733	17.409	5.543	853	24.538		
Magdalena	2009	Abr	1.480	8.949	2.387	711	13.528	
		May	1.332	10.281	2.826	156	14.594	
		Jun	1.743	8.464	2.001	126	12.333	
		Jul	2.592	10.092	2.210	152	15.045	
		Ago	2.079	9.277	1.549	148	13.053	
		Sep	2.174	9.250	1.885	381	13.670	
		Oct	1.887	9.829	2.038	332	14.086	
		Nov	3.076	10.251	1.981	231	15.538	
		Dic	2.098	12.253	1.553	266	16.167	
		2010	Ene	2.003	10.654	1.666	327	14.651
			Feb	2.234	9.211	1.502	304	13.251
			Mir	2.257	12.262	1.687	543	16.750
	Abr		2.089	11.228	1.665	540	15.520	
	May		3.064	11.719	1.944	400	17.126	
	Jun		3.485	9.326	1.922	382	15.116	
	Jul		3.299	10.162	1.407	475	15.343	
	Ago		2.860	8.755	1.448	349	13.411	
	Sep		2.935	10.360	1.076	223	14.594	
	Oct		3.384	10.173	1.227	657	15.442	
	Nov		3.274	9.603	1.545	387	14.809	
	Dic		3.817	10.075	1.557	441	15.891	
	2011	Ene	3.624	9.222	1.444	325	14.615	
		Feb	4.129	10.235	1.530	281	16.175	
		Mir	4.386	11.836	2.168	692	19.082	
		Abr	3.394	10.377	1.739	688	16.178	
		May	4.319	12.674	2.128	461	19.581	
		Jun	3.488	9.986	1.718	704	15.896	
		Jul	3.176	11.358	1.910	573	17.016	
Ago		3.761	11.780	2.108	498	18.148		
Meta	2009	Abr	909	18.556	3.598	1.030	24.093	
		May	901	15.994	2.333	1.285	20.514	
		Jun	913	17.078	2.921	1.080	21.991	
		Jul	857	18.445	2.570	1.377	23.250	
		Ago	663	18.400	2.662	1.090	22.815	
		Sep	1.151	19.543	2.992	1.323	25.008	
		Oct	1.334	20.605	3.344	1.393	26.675	
		Nov	1.297	19.605	3.932	1.142	25.975	
		Dic	1.713	18.414	3.261	859	24.247	
		2010	Ene	1.764	16.735	2.142	1.480	22.121
			Feb	1.873	20.588	2.324	1.104	25.888
			Mir	2.238	21.152	2.976	1.527	27.893
	Abr		1.658	18.148	3.496	1.556	24.858	
	May		1.919	20.648	4.238	1.282	28.087	
	Jun		1.409	16.615	3.802	1.365	23.191	
	Jul		1.476	19.901	5.023	1.218	27.618	
	Ago		1.176	21.458	6.143	1.926	30.703	
	Sep		1.053	20.170	5.119	1.164	27.506	
	Oct		986	21.242	5.644	739	28.612	
	Nov		1.043	23.560	4.330	1.044	29.977	
	Dic		1.166	23.215	4.223	1.094	29.698	
	2011	Ene	823	19.581	4.556	1.432	26.471	
		Feb	1.155	20.581	4.268	446	26.450	
		Mir	1.375	27.859	4.594	849	34.678	
		Abr	1.234	24.383	4.820	432	30.869	
		May	1.786	23.621	5.104	1.583	32.093	
		Jun	1.382	20.950	4.512	2.245	29.090	
		Jul	1.498	26.136	3.937	1.486	33.057	
Ago		2.496	25.126	4.088	1.590	33.300		
N. Santander	2009	Abr	1.250	10.217	884	252	12.603	
		May	2.473	10.498	719	130	13.820	
		Jun	2.301	8.408	661	386	11.755	
		Jul	2.457	12.153	782	240	15.633	
		Ago	2.723	8.815	376	272	12.186	
		Sep	2.441	8.957	517	215	12.130	
		Oct	2.402	12.876	662	318	16.259	
		Nov	2.476	13.454	633	292	16.855	
		Dic	1.747	14.404	488	156	16.795	
		2010	Ene	1.369	14.114	227	112	15.823
			Feb	2.689	14.585	593	97	17.964
			Mir	1.647	17.787	945	217	20.597
	May		1.608	12.799	730	205	15.342	
	May		1.664	12.506	638	266	15.074	
	Jun		1.538	11.081	457	137	13.214	
	Jul		1.226	11.890	758	135	14.010	
	Ago		1.624	8.082	555	214	10.475	
	Sep		1.387	12.281	390	164	14.221	
	Oct		1.568	16.809	389	89	18.855	
	Nov		1.247	20.844	584	150	22.825	
	Dic		1.485	12.519	189	152	14.346	
	2011	Ene	1.007	12.505	296	149	13.957	
		Feb	1.495	12.909	216	31	14.651	
		Mir	1.731	18.133	524	105	20.492	
		Abr	1.494	12.844	384	65	14.787	
		May	1.645	16.988	515	191	19.338	
		Jun	1.376	11.126	344	32	12.878	
		Jul	1.382	13.194	1.101	134	15.810	
Ago		1.856	13.281	451	99	15.697		

Fuente: Empresas productoras de cemento gris. Cálculos DANE.

^a En el canal de distribución "otros" se incluyen los despachos a los canales de distribución fibrocemento, prefabricados y otros.^b Cifra provisional

NOTA: La diferencia en la suma de las variables, obedece al sistema de aproximación en el nivel de dígitos trabajados

A7. Despachos nacionales de cemento gris por departamentos según canal de distribución. Continuación...

Abril 2009 - agosto 2011*							Toneladas	
Departamento	Año	Mes	Concreteras	Comercialización	Constructores y contratistas	Otros ¹	Total	
Nariño	2009	Abr	132	8.194	1.307	239	9.872	
		Máy	462	12.024	989	244	13.719	
		Jun	459	8.777	901	141	10.278	
		Jul	334	10.716	1.256	76	12.381	
		Ago	269	10.968	1.133	0	12.370	
		Sep	368	10.608	1.494	74	12.544	
		Oct	370	11.497	1.307	44	13.217	
		Nov	388	10.516	1.653	32	12.588	
		Dic	437	11.218	1.295	0	12.950	
		Ene	161	8.738	2.357	34	11.290	
		Feb	135	9.147	2.833	34	12.149	
		Mar	232	10.250	3.760	70	14.311	
	2010	Abr	167	8.533	2.158	35	10.893	
		Máy	66	10.835	2.506	70	13.477	
		Jun	197	11.861	2.430	0	14.488	
		Jul	132	10.094	2.171	68	12.465	
		Ago	134	10.840	2.093	10	13.077	
		Sep	597	11.921	1.438	0	13.956	
		Oct	651	12.524	1.807	0	14.982	
		Nov	299	12.191	1.823	0	14.314	
		Dic	545	9.575	1.236	0	11.356	
		Ene	385	12.800	2.395	1	15.581	
		Feb	266	7.677	1.322	0	9.265	
		Mar	168	12.402	2.480	0	15.049	
	2011	Abr	193	10.551	2.402	348	13.494	
		Máy	328	12.124	2.122	0	14.574	
		Jun	423	10.332	2.494	0	13.248	
		Jul	527	11.955	2.533	0	15.014	
Ago		452	13.291	4.250	70	18.063		
Risaralda		2009	Abr	1.847	11.981	2.807	297	16.932
			Máy	2.192	10.024	2.723	201	15.140
			Jun	2.531	9.285	3.255	270	15.340
			Jul	3.568	11.802	3.539	341	19.250
			Ago	3.870	11.464	2.761	242	18.337
			Sep	3.418	10.899	3.450	200	17.966
			Oct	4.254	10.636	3.375	244	18.510
	Nov		2.569	11.740	3.077	217	17.604	
	Dic		2.597	11.180	2.409	105	16.291	
	Ene		2.256	12.015	3.293	174	17.738	
	Feb		1.823	9.884	3.618	182	15.508	
	Mar		1.706	12.181	3.417	66	17.369	
	2010	Abr	1.337	12.261	2.577	170	16.345	
		Máy	1.933	11.636	2.988	72	16.629	
		Jun	2.269	12.153	2.408	105	16.945	
		Jul	2.289	13.540	2.086	118	18.013	
		Ago	2.325	13.041	1.890	140	17.396	
		Sep	2.482	14.277	1.443	301	18.503	
		Oct	2.373	13.123	1.407	181	17.084	
		Nov	2.729	13.419	993	133	17.274	
		Dic	2.131	15.061	696	118	18.006	
		Ene	1.118	10.810	1.200	103	13.232	
		Feb	1.090	10.257	1.360	180	13.887	
		2011	Mar	2.848	12.782	1.791	265	17.685
	Abr		2.836	10.125	1.461	416	14.838	
	Máy		3.370	13.565	1.970	340	19.245	
	Jun		3.544	9.363	1.957	245	15.109	
	Jul		3.653	11.538	1.886	224	17.300	
Ago	3.453		9.424	2.551	361	15.789		
Santander	2009		Abr	7.278	23.582	1.828	2.030	34.718
			Máy	8.224	24.500	1.970	1.489	36.182
			Jun	6.515	21.491	2.098	1.896	32.000
			Jul	6.644	27.088	2.237	2.618	38.587
			Ago	6.053	26.381	2.101	1.551	36.087
			Sep	7.378	24.184	2.786	2.320	36.668
		Oct	7.554	24.028	2.892	1.829	36.302	
		Nov	7.524	25.847	3.078	1.883	38.332	
		Dic	8.733	25.426	2.090	1.602	37.850	
		Ene	7.602	24.677	2.334	1.448	36.061	
		Feb	9.290	27.586	2.981	1.723	41.580	
		Mar	10.189	30.186	2.735	1.910	45.020	
	2010	Abr	10.728	26.920	2.408	1.930	41.986	
		Máy	10.774	30.737	2.452	2.095	46.059	
		Jun	11.984	29.878	2.501	1.469	45.242	
		Jul	13.037	29.898	2.886	2.216	48.036	
		Ago	13.257	28.797	2.389	2.620	47.062	
		Sep	14.442	28.970	1.949	3.135	48.497	
		Oct	16.794	30.862	3.218	1.716	52.591	
		Nov	13.314	29.626	5.754	1.283	49.977	
		Dic	10.862	29.867	7.112	1.062	48.863	
		Ene	10.747	30.146	8.345	1.352	50.591	
		Feb	10.170	29.013	5.752	1.063	45.998	
		2011	Mar	11.141	36.318	6.782	1.902	56.142
	Abr		11.393	30.071	5.212	1.136	47.812	
	Máy		11.150	29.604	5.520	1.875	48.149	
	Jun		9.287	32.226	7.054	1.946	50.513	
	Jul		9.486	30.381	8.270	1.852	49.988	
Ago	14.346		33.566	12.559	1.806	62.277		
Tolima	2009		Abr	361	13.554	6.964	194	21.073
			Máy	325	14.827	8.788	108	24.049
			Jun	2.012	15.068	5.395	70	22.544
			Jul	1.543	17.871	7.554	1.752	28.721
			Ago	826	19.056	8.428	1.176	29.485
			Sep	1.486	15.875	8.423	96	25.880
		Oct	2.833	18.771	8.426	610	30.639	
		Nov	2.465	17.921	7.583	485	28.454	
		Dic	2.665	17.894	6.862	208	27.629	
		Ene	2.694	15.072	5.136	170	23.072	
		Feb	3.465	13.883	6.679	384	24.411	
		Mar	4.050	16.802	5.624	480	26.955	
	2010	Abr	1.341	14.367	5.156	189	21.053	
		Máy	1.214	15.797	4.030	203	21.243	
		Jun	1.031	16.086	4.156	312	21.585	
		Jul	1.165	17.344	3.776	304	22.589	
		Ago	1.442	15.284	4.286	2.307	23.320	
		Sep	1.296	17.170	4.890	1.776	25.132	
		Oct	1.632	17.839	5.012	821	25.304	
		Nov	1.784	18.043	4.849	795	25.470	
		Dic	2.006	18.750	3.197	909	24.962	
		Ene	1.837	13.994	3.981	932	20.744	
		Feb	1.491	14.521	3.258	657	19.928	
		2011	Mar	2.366	19.447	3.720	747	26.280
	Abr		2.354	16.108	2.368	192	21.021	
	Máy		2.667	18.153	3.627	409	24.855	
	Jun		2.186	16.028	3.794	367	22.376	
	Jul		2.077	19.690	3.749	264	25.780	
Ago	2.423		20.851	4.313	778	28.365		

Fuente: Empresas productoras de cemento gris. Cálculo: DANE.

¹ En el canal de distribución "otros" se incluyen los despachos a los canales de distribución fibrocemento, prefabricados y otros.² Cifra provisional

NOTA: La diferencia en la suma de las variables, obedece al sistema de aproximación en el nivel de dígitos trabajados



A7. Despachos nacionales de cemento gris por departamentos según canal de distribución. Continuación...

Abril 2009 - agosto 2011²

Departamento	Año	Mes	Concreteras	Comercialización	Constructores y contratistas	Otros ¹	Toneladas	
							Total	
Valle del Cauca	2009	Abr	10.114	45.574	11.221	3.602	70.511	
		May	8.046	42.103	12.142	3.494	65.785	
		Jun	4.630	37.039	12.426	3.234	57.529	
		Jul	6.980	41.868	14.558	4.009	67.414	
		Ago	7.476	42.817	11.792	3.624	65.708	
		Sep	7.838	43.460	13.659	2.806	67.762	
		Oct	7.099	38.987	14.025	2.995	63.105	
		Nov	7.743	43.227	12.716	3.014	66.701	
		Dic	7.013	37.284	10.609	2.624	57.529	
		2010	Ene	6.139	39.365	12.829	3.759	62.091
			Feb	5.884	40.037	12.068	4.347	62.336
			Mar	7.056	41.823	12.615	4.817	66.310
	Abr		6.795	39.462	10.970	2.982	60.209	
	May		8.990	46.677	11.482	3.325	70.475	
	Jun		7.927	40.955	12.289	2.412	63.583	
	Jul		8.188	45.065	13.570	2.701	69.524	
	Ago		8.113	43.172	13.164	3.268	67.717	
	Sep		9.495	44.211	13.819	3.092	70.616	
	Oct		10.910	42.832	12.796	3.142	69.680	
	Nov		9.786	46.117	12.317	3.122	71.342	
	Dic		9.956	46.474	10.354	1.960	68.744	
	2011	Ene	10.092	38.916	12.634	2.951	64.593	
		Feb	10.984	35.379	12.047	3.715	62.124	
		Mar	12.845	48.451	13.214	3.650	78.160	
Abr		12.085	42.351	10.542	2.670	67.648		
May		13.982	49.228	12.275	3.804	79.289		
Jun		12.257	38.509	10.901	3.246	64.913		
Jul		13.273	46.131	12.814	3.225	75.444		
Ago		14.728	46.477	12.972	2.705	76.883		
Otros ³	2009	Abr	1.695	26.447	4.042	480	32.663	
		May	1.111	27.522	4.375	633	33.642	
		Jun	790	22.731	3.885	801	28.207	
		Jul	1.496	27.662	5.284	494	34.937	
		Ago	1.317	23.831	4.768	976	30.892	
		Sep	1.539	26.759	5.873	859	35.030	
		Oct	2.271	28.085	6.559	382	37.297	
		Nov	1.245	29.472	5.636	547	36.900	
		Dic	1.192	31.355	3.687	479	36.713	
		2010	Ene	1.353	28.587	4.770	609	35.318
			Feb	2.634	27.283	4.119	376	34.413
			Mar	2.455	28.114	4.707	399	35.675
	Abr		2.427	27.551	4.711	239	34.929	
	May		3.140	29.026	3.980	708	36.855	
	Jun		4.179	25.279	3.344	370	33.172	
	Jul		3.742	28.071	2.420	311	34.544	
	Ago		4.189	28.198	2.369	304	35.060	
	Sep		4.317	31.442	2.963	383	39.106	
	Oct		5.369	33.124	2.531	766	41.791	
	Nov		5.452	34.669	2.871	655	43.648	
	Dic		2.406	36.830	2.385	659	42.280	
	2011	Ene	3.952	33.100	3.804	479	41.335	
		Feb	3.738	32.659	3.886	331	40.613	
		Mar	5.910	41.851	5.501	892	54.153	
Abr		4.853	35.012	4.218	919	45.002		
May		5.112	39.434	5.613	556	50.715		
Jun		5.575	33.820	4.639	777	44.811		
Jul		5.947	37.315	4.515	610	48.386		
Ago		7.435	39.754	5.092	776	53.057		

Fuente: Empresas productoras de cemento gris. Cálculos DANE.

¹ En el canal de distribución "otros" se incluyen los despachos a los canales de distribución fibrocemento, prefabricados y otros.³ En "otros" se encuentran agrupados los departamentos de Chocó, Guaviare, San Andrés, Vaupés, Putumayo, Arauca, Amazonas, Caquetá, Quindío, Sucre y Guajira² Cifra provisional