

ESTADÍSTICAS DE CEMENTO GRIS Junio 2011



Contenido

Resumen

1. Resultados Generales de la producción y los despachos nacionales de cemento gris
2. Despachos nacionales de Cemento Gris
 - 2.1 Según canales de distribución.
 - 2.2 Según departamento destino de los despachos.
 - 2.3 Según tipo de empaque

Ficha metodológica

Anexo estadístico

Director

Jorge Raúl Bustamante Roldán

Subdirector

Christian Rafael Jaramillo Herrera

Director de Metodología y Producción Estadística

Eduardo Efraín Freire Delgado

RESUMEN

Variación anual

En junio de 2011, la producción de cemento gris en el país ascendió a 863,4 mil toneladas, cifra superior en 17,4% a la del mismo mes de 2010. En este mismo mes se despacharon 786,5 mil toneladas de cemento gris al mercado nacional, lo que significó un incremento de 10,9% frente a junio de 2010.

El incremento anual en los despachos de cemento fue ocasionado principalmente por los aumentos en los despachos a los canales de concreteras y comercialización, que aportaron en conjunto 9,1 puntos porcentuales a la variación anual.

Por departamento de destino, se presentaron incrementos en 18 de los 21 departamentos analizados. Los mayores crecimientos en los despachos de cemento gris se registraron en Cesar (72,2%), Cauca (30,8%) y Casanare (27,1%).

Variación año corrido

En lo corrido del año hasta junio de 2011, la producción de cemento gris alcanzó las 5.168,2 mil toneladas, lo que representó un incremento de 14,6% con relación al mismo período del año anterior. Los despachos al mercado nacional registraron un aumento de 12,3% al acumular 4.811,5 mil toneladas, lo que se explica por los incrementos en cinco de los seis canales de distribución.

Según departamento de destino de los despachos Cesar, Huila, Córdoba, Casanare y Boyacá reportaron las mayores variaciones positivas.

Variación acumulada doce meses

En los últimos doce meses hasta junio de 2011, la producción de cemento registró un crecimiento de 10,8%, con relación al año precedente. En el mismo período se despacharon al mercado nacional 9.447,5 mil toneladas, lo que significó un incremento de 9,8%.

El principal incremento se registró en el cemento despachado al canal comercialización (10,1%), el cual aportó 6,2 puntos porcentuales a dicha variación.

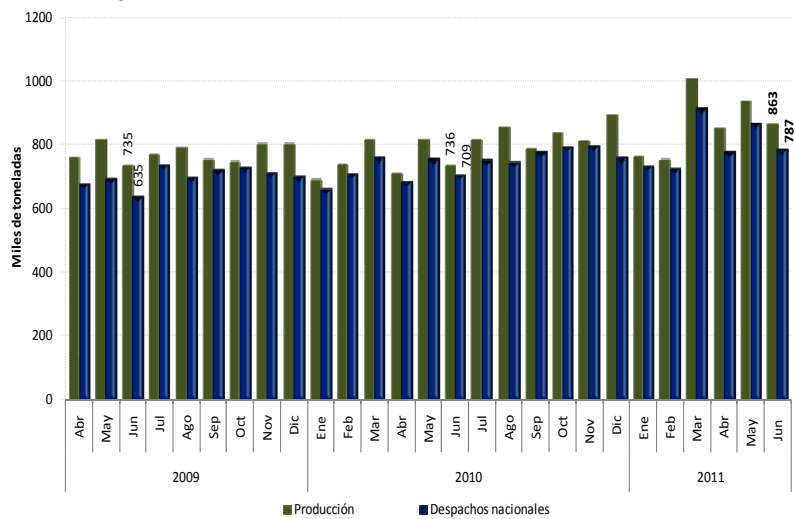
El incremento de 9,8% en los despachos de cemento gris se explica por el crecimiento presentado en 19 de los 21 departamentos analizados. Los aumentos más altos se registraron en los despachos a Huila (27,1%) y Cesar (25,7%).

1. RESULTADOS GENERALES DE LA PRODUCCIÓN Y LOS DESPACHOS NACIONALES DE CEMENTO GRIS

Variación anual (Junio 2011 / junio 2010)

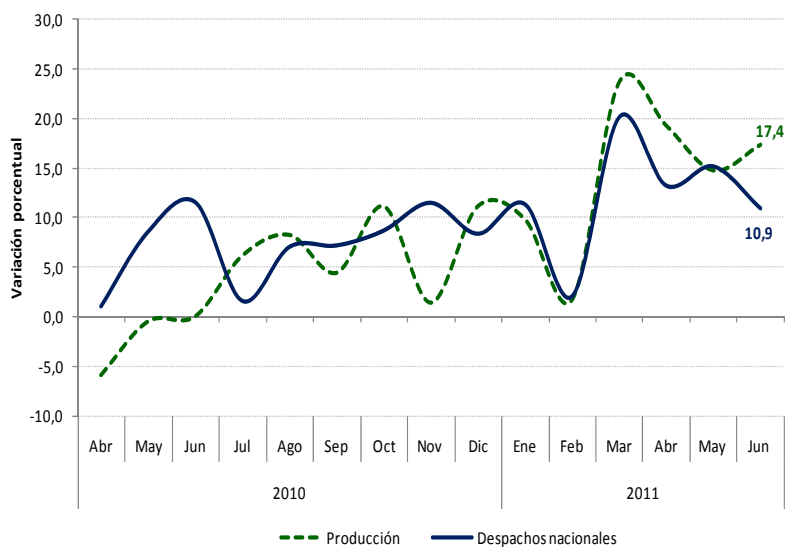
En junio de 2011, la producción de cemento gris en el país ascendió a 863,4 mil toneladas, cifra superior en 17,4% a la del mismo mes de 2010. En este mismo mes se despacharon 786,5 mil toneladas de cemento gris al mercado nacional, lo que significó un incremento de 10,9% frente a junio de 2010 (gráfico 1 y 2, anexo A1).

Gráfico 1
Producción y despachos mensuales de cemento gris
Total Nacional
Abril 2009 – junio 2011^P



Fuente: Empresas productoras de cemento gris. Cálculos DANE - ECG.
Nota: La diferencia entre la producción y los despachos corresponde a exportaciones y, en menor magnitud, a existencias.
^P Cifra provisional

Gráfico 2
Variación anual de la producción y los despachos de cemento gris
Total Nacional
Abril 2010 – junio 2011^P



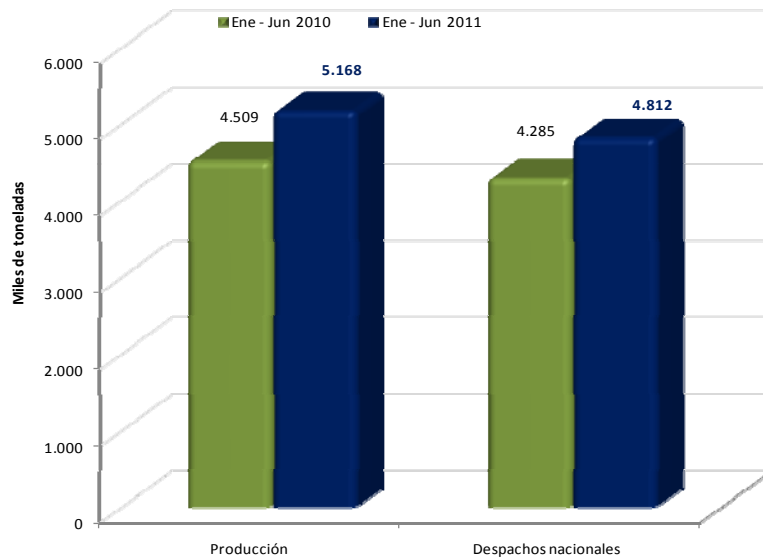
Fuente: Empresas productoras de cemento gris. Cálculos DANE- ECG.
^P Cifra provisional

NOTA: La diferencia en la suma de las variables, obedece al sistema de aproximación en el nivel de dígitos trabajados

Variación año corrido (Enero - junio 2011 / Enero - junio 2010)

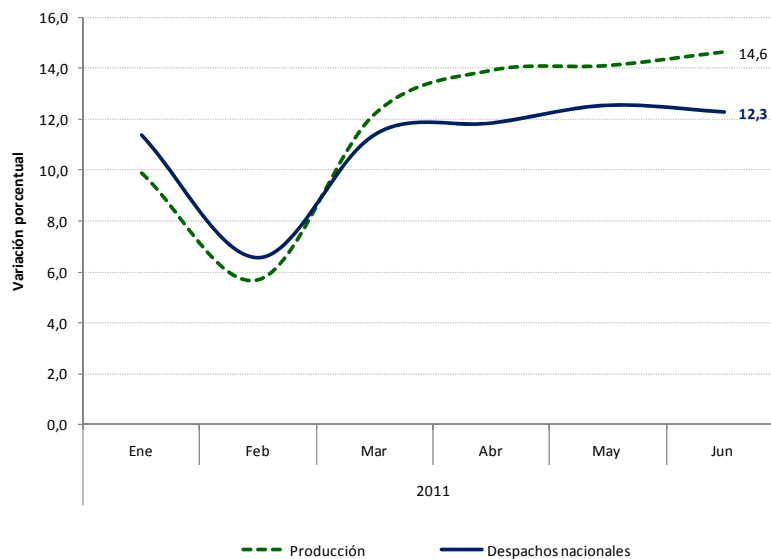
En el primer semestre del año, la producción de cemento gris alcanzó las 5.168,2 mil toneladas, lo que representó un incremento de 14,6% con relación al mismo período del año anterior. Así mismo, los despachos al mercado nacional registraron un aumento de 12,3% al acumular 4.811,5 mil toneladas (gráfico 3 y 4, anexo A1).

Gráfico 3
Producción y despachos nacionales de cemento gris
Total Nacional
Enero – junio (2011/2010)^P



Fuente: Empresas productoras de cemento gris. Cálculos DANE - ECG.
^P Cifra provisional

Gráfico 4
Variación año corrido de la producción y los despachos nacionales
Total Nacional
Enero – junio (2011/2010)^P



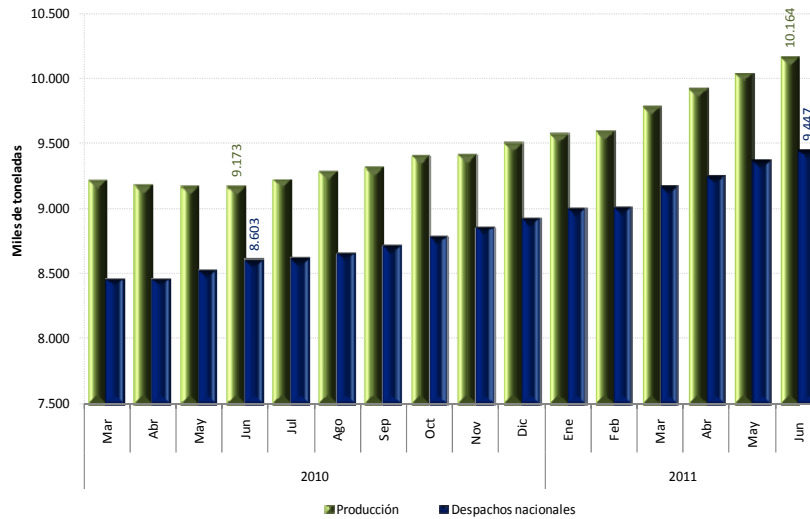
Fuente: Empresas productoras de cemento gris. Cálculos DANE- ECG.
^P Cifra provisional

NOTA: La diferencia en la suma de las variables, obedece al sistema de aproximación en el nivel de dígitos trabajados

Variación acumulada doce meses (Julio 2010 - junio 2011 / julio 2009 - junio 2010)

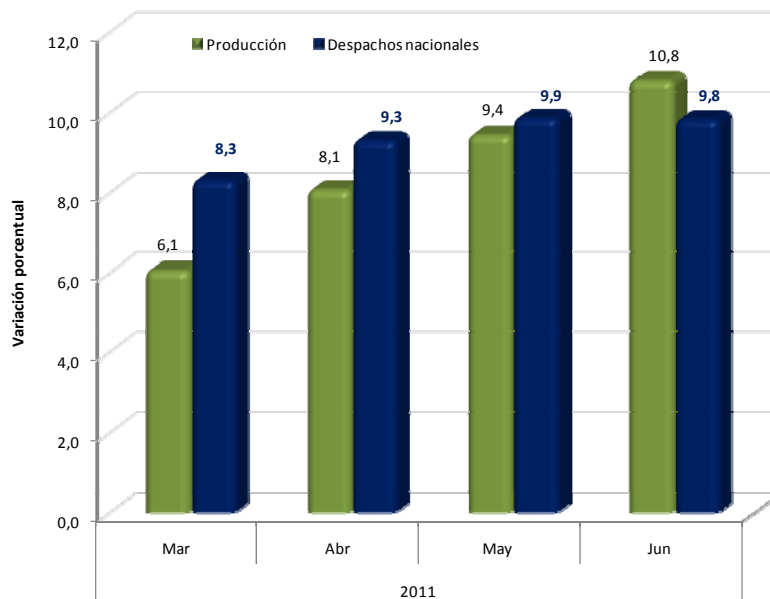
En los últimos doce meses hasta junio de 2011, la producción de cemento registró un crecimiento de 10,8% y los despachos al mercado nacional un incremento de 9,8% con relación al año precedente (gráfico 5 y 6, anexo A1).

Gráfico 5
Producción y despachos nacionales de cemento gris
Acumulados móviles de doce meses
Total Nacional
Marzo 2010 – junio 2011^P



Fuente: Empresas productoras de cemento gris. Cálculos DANE - ECG.
^P Cifra provisional

Gráfico 6
Variación acumulados móviles de doce meses de la producción y los despachos nacionales
Total Nacional
Marzo - junio 2011^P



Fuente: Empresas productoras de cemento gris. Cálculos DANE- ECG.
^P Cifra provisional

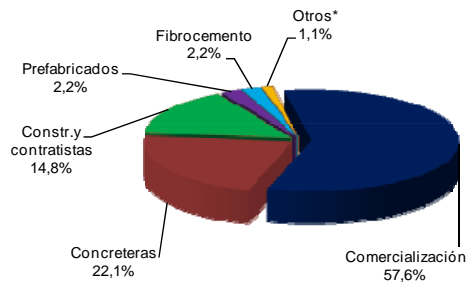
NOTA: La diferencia en la suma de las variables, obedece al sistema de aproximación en el nivel de dígitos trabajados

2. DESPACHOS NACIONALES DE CEMENTO GRIS

2.1 SEGÚN CANALES DE DISTRIBUCIÓN

En junio de 2011, el 57,6% del total de cemento gris despachado al mercado nacional fue destinado a comerciantes (452,8 mil toneladas), 22,1% a concreteras (173,7 mil toneladas) y 14,8% a constructores y contratistas (116,4 mil toneladas) (gráfico 7 y diagrama 1).

Gráfico 7
Distribución de los despachos de cemento gris según canal de distribución
Total Nacional
Junio 2011^P

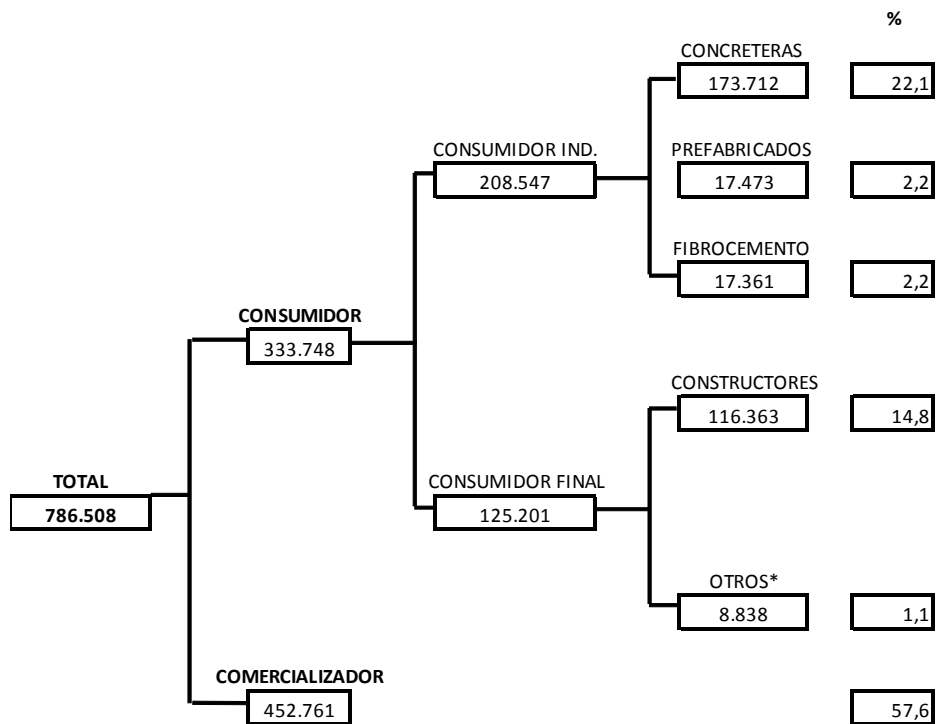


Fuente: Empresas productoras de cemento gris. Cálculos DANE.

* El canal de distribución "otros" incluye despachos a gobierno, donaciones, consumo interno y ventas a empleados.

^P Cifra provisional

Diagrama 1
Despachos según canal de distribución
Junio 2011^P
(Toneladas)



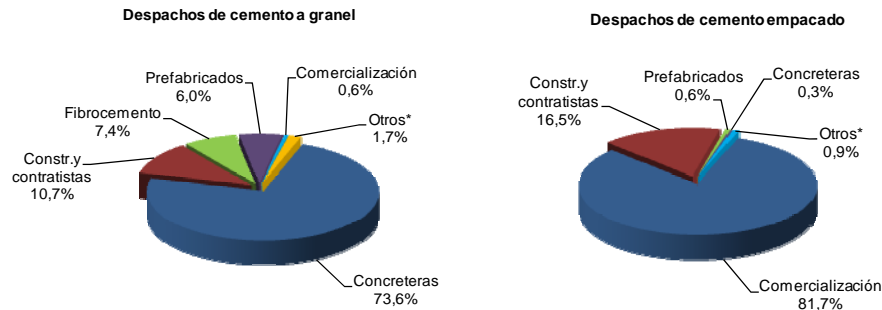
Fuente: Empresas productoras de cemento gris. Cálculos DANE.

* El canal de distribución "otros" incluye despachos a gobierno, donaciones, consumo interno y ventas a empleados.

NOTA: La diferencia en la suma de las variables, obedece al sistema de aproximación en el nivel de dígitos trabajados

^P Cifra provisional

Gráfico 8
Distribución de los despachos de cemento a granel y empacado según canal de distribución
Total Nacional
Junio 2011^P



Fuente: Empresas productoras de cemento gris. Cálculos DANE.

* El canal de distribución "otros" incluye despachos a gobierno, donaciones, consumo interno y ventas a empleados.

^P Cifra provisional

En junio de 2011, 73,6% del cemento despachado a granel se destinó a concreteras (172,3 mil toneladas), 10,7% a constructores y contratistas (25,1 mil toneladas) y 7,4% a fibrocemento (17,4 mil toneladas) (gráfico 8, anexo A4).

Por otra parte, 81,7% del cemento empacado se despachó al canal de distribución comercialización (451,4 mil toneladas), seguido de constructores y contratistas con 16,5% (91,3 mil toneladas) (gráfico 8, anexo A4).

Variación anual (Junio 2011 / junio 2010)

El incremento de 10,9% en el cemento despachado en junio de 2011 se explica principalmente por los aumentos en los despachos a los canales concreteras (26,8%) y comercialización (6,6%), que aportaron en conjunto 9,1 puntos porcentuales a dicha variación (gráfico 10 y anexo A3).

Gráfico 9
Variación anual de despachos de cemento gris según canal de distribución
Total Nacional
Junio 2011^P

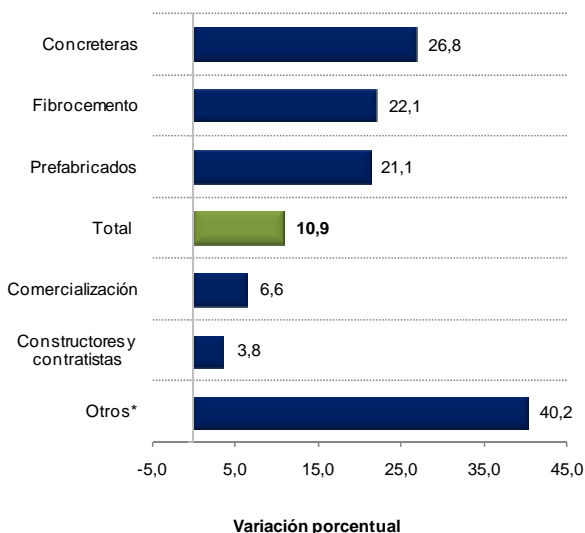
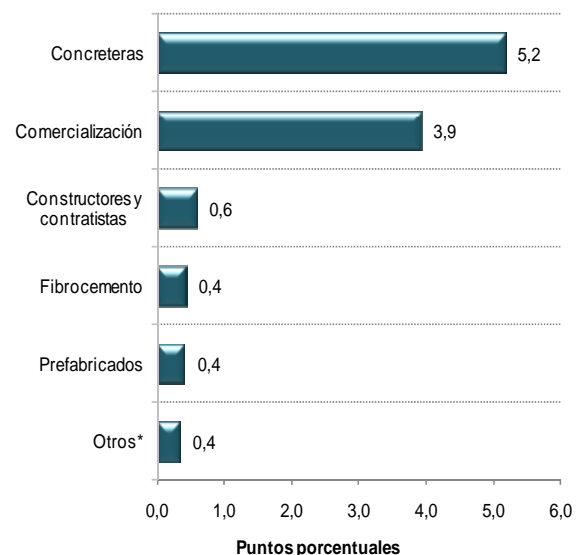


Gráfico 10
Contribución a la variación anual de despachos de cemento gris según canal de distribución
Total Nacional
Junio 2011^P



Fuente: Empresas productoras de cemento gris. Cálculos DANE.

* El canal de distribución "otros" incluye despachos a gobierno, donaciones, consumo interno y ventas a empleados.

^P Cifra provisional

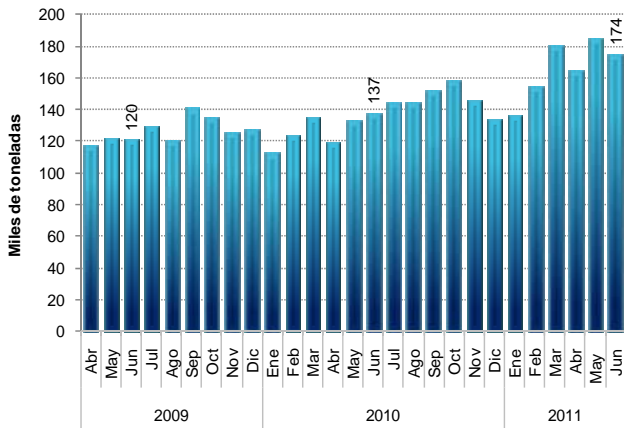
Fuente: Empresas productoras de cemento gris. Cálculos DANE.

^P Cifra provisional

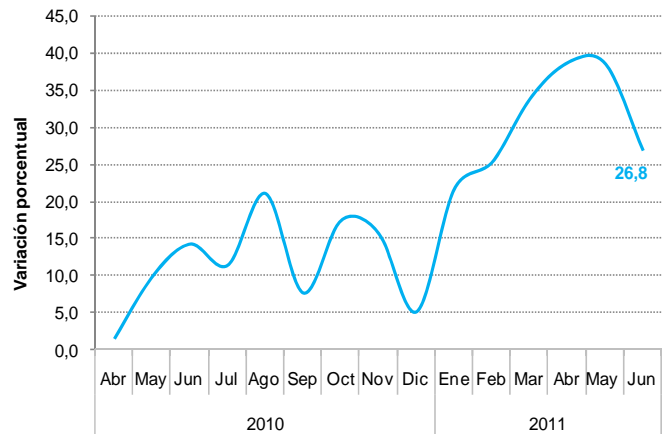
NOTA: La diferencia en la suma de las variables, obedece al sistema de aproximación en el nivel de dígitos trabajados

Gráfico 11
Evolución de los despachos de cemento gris por principales canales de distribución
Total Nacional
Abril 2009 – junio 2011^P

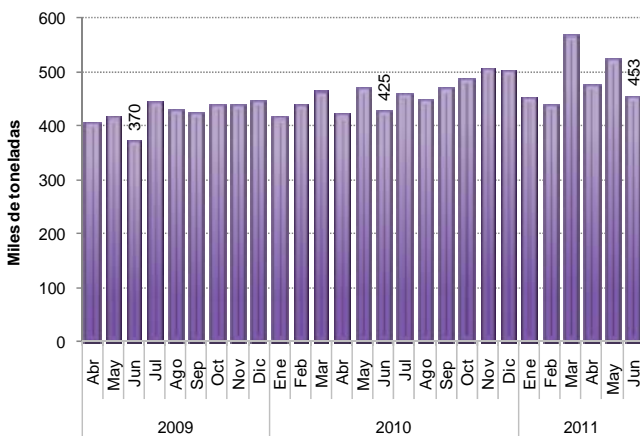
Despachos al canal de concreteras



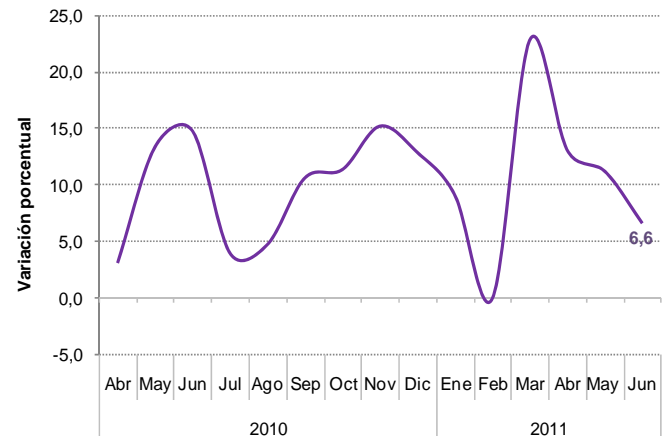
Variación anual de los despachos al canal de concreteras



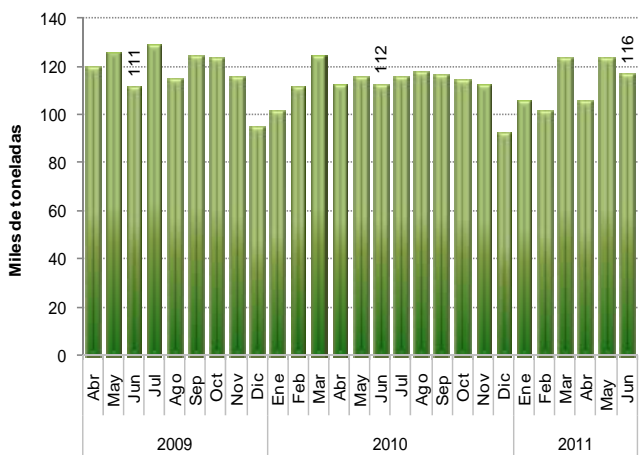
Despachos al canal de comercialización



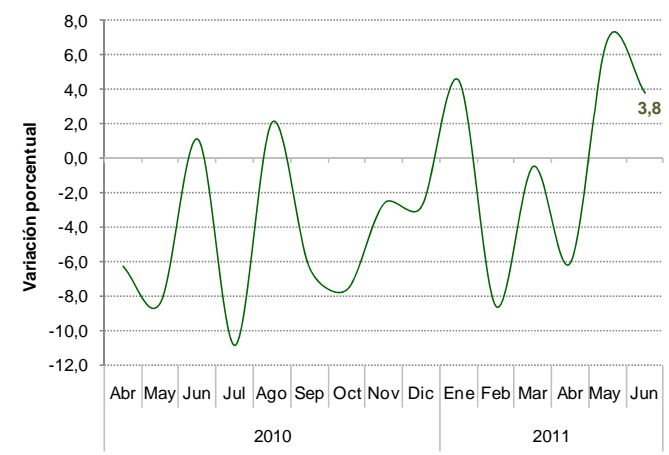
Variación anual de los despachos al canal de comercialización



Despachos al canal de constructores y contratistas



Variación anual de los despachos al canal de constructores y contratistas



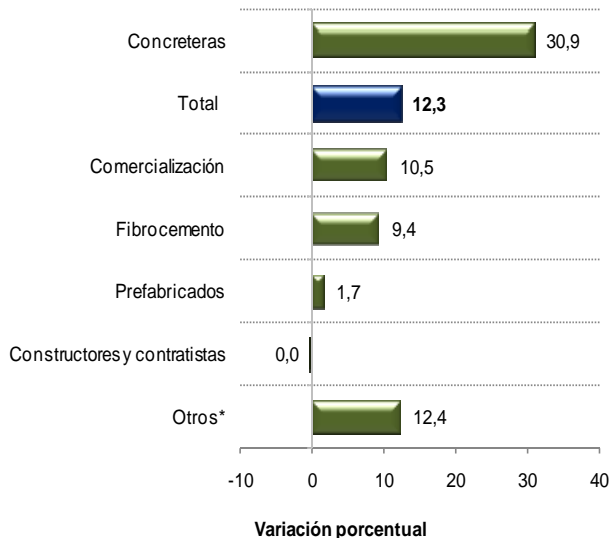
Fuente: Empresas productoras de cemento gris. Cálculos DANE.
^P Cifra provisional

NOTA: La diferencia en la suma de las variables, obedece al sistema de aproximación en el nivel de dígitos trabajados

Variación año corrido (Enero - junio 2010 / enero - junio 2011)

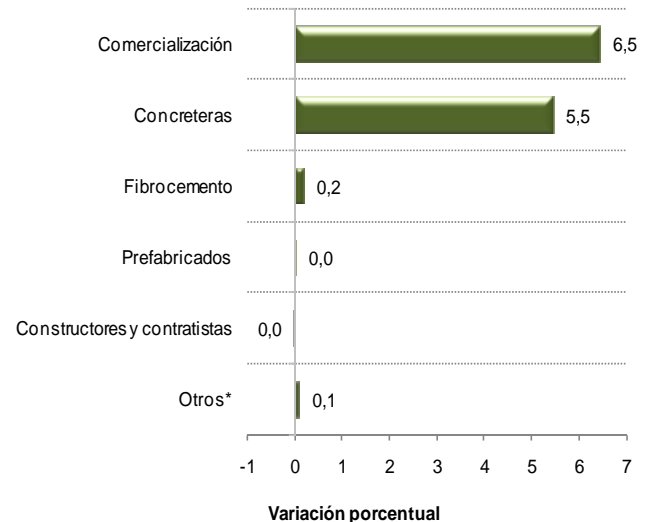
En lo corrido del año hasta junio de 2011, se registraron incrementos en los despachos a cinco de los seis canales de distribución. Las mayores variaciones positivas se presentaron en los canales concreteras (30,9%) y comercialización (10,5%), que aportaron en conjunto 11,9 puntos porcentuales a la variación total (gráfico 13 y anexo A3).

Gráfico 12
Variación año corrido de despachos de cemento gris según canal de distribución
Total Nacional
Enero - junio 2011^P



Fuente: Empresas productoras de cemento gris. Cálculos DANE.
* El canal de distribución "otros" incluye despachos a gobierno, donaciones, consumo interno y ventas a empleados.
^P Cifra provisional

Gráfico 13
Contribución a la variación año corrido de despachos de cemento gris según canal de distribución
Total Nacional
Enero - junio 2011^P



Fuente: Empresas productoras de cemento gris. Cálculos DANE.
^P Cifra provisional

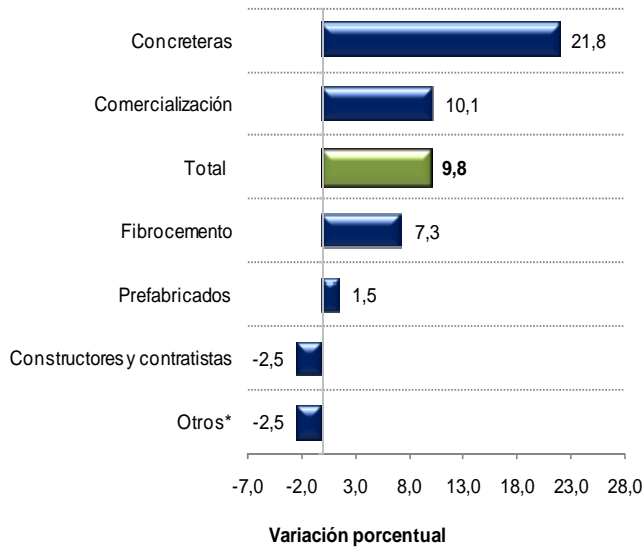
Variación acumulada doce meses (Julio 2010 - junio 2011 / julio 2009 - junio 2010)

En los últimos doce meses hasta junio de 2011, los despachos de cemento gris presentaron un incremento de 9,8% con relación al total despachado en el año precedente. La mayor variación positiva la registró el canal concreteras (21,8%). En términos de contribución, el principal incremento se registró en el cemento despachado al canal comercialización (10,1%), con un aporte de 6,2 puntos porcentuales a la variación total (gráfico 15 y anexo A3).

En contraste, los despachos a constructores y contratistas disminuyeron 2,5%, lo que significó una contribución de -0,4 puntos porcentuales a la variación total del período (gráfico 15 y anexo A3).

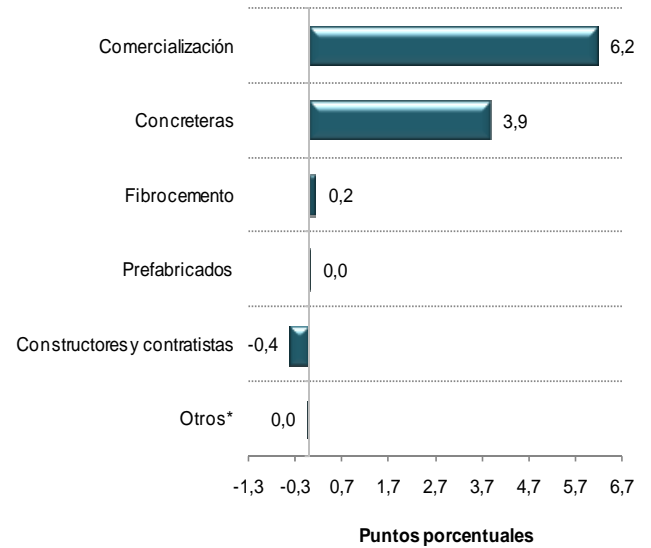
NOTA: La diferencia en la suma de las variables, obedece al sistema de aproximación en el nivel de dígitos trabajados

Gráfico 14
Variación acumulada doce meses de los despachos de cemento gris según canal de distribución
Total Nacional
Julio 2010 – junio 2011^P



Fuente: Empresas productoras de cemento gris. Cálculos DANE.
 El canal de distribución "otros" incluye despachos a gobierno, donaciones, consumo interno y ventas a empleados.
^P Cifra provisional

Gráfico 15
Contribución a la variación acumulada doce meses de los despachos de cemento gris según canal de distribución
Total Nacional
Julio 2010 – junio 2011^P

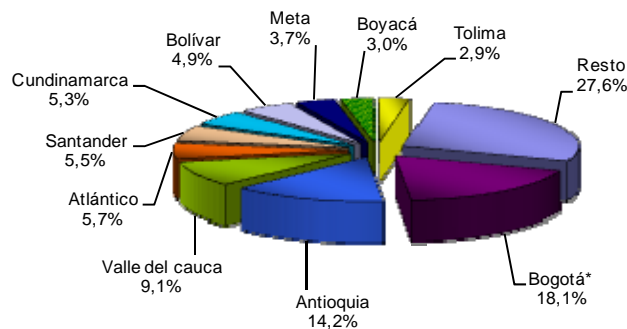


Fuente: Empresas productoras de cemento gris. Cálculos DANE.
^P Cifra provisional

2.2 SEGÚN DEPARTAMENTO DE DESTINO DE LOS DESPACHOS

En junio de 2011, 57,9% de los despachos de cemento gris se destinaron a Bogotá, Antioquia, Valle del Cauca, Atlántico, Santander y Cundinamarca (gráfico 16).

Gráfico 16
Distribución de los despachos de cemento gris según departamento destino
Total Nacional
Junio 2011^P



Fuente: Empresas productoras de cemento gris. Cálculos DANE.
 * Bogotá incluye los despachos a Funza, Mosquera, Soacha y Chía.
^P Cifra provisional

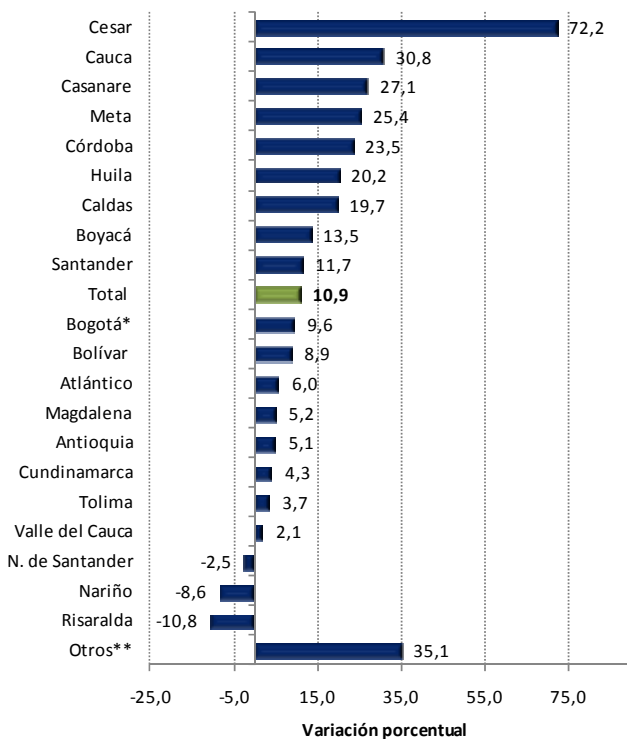
NOTA: La diferencia en la suma de las variables, obedece al sistema de aproximación en el nivel de dígitos trabajados

Variación anual (Junio 2011 / junio 2010)

En junio de 2011, se presentaron incrementos en 18 de los 21 departamentos analizados. Los mayores crecimientos en los despachos de cemento gris se registraron en Cesar (72,2%), Cauca (30,8%) y Casanare (27,1%). En contraste, se presentaron reducciones en los departamentos de Risaralda (-10,8%), Nariño (-8,6%) y Norte de Santander (-2,5%) (gráfico 17, cuadro 1).

En términos de contribución a la variación anual total de los despachos (10,9%), los aportes más importantes se registraron en Bogotá, Cesar, Meta, Antioquia, Santander, Cauca, Caldas y Córdoba, que sumaron conjuntamente 7,1 puntos porcentuales. Por su parte, los departamentos agrupados en "otros" registraron un incremento en las compras de cemento de 35,1% y un aporte de 1,6 puntos porcentuales a la variación anual de los despachos en el mes (gráfico 18, cuadro 1).

Gráfico 17
Variación anual de los despachos de cemento gris según departamento de destino
Total Nacional
Junio 2011^P



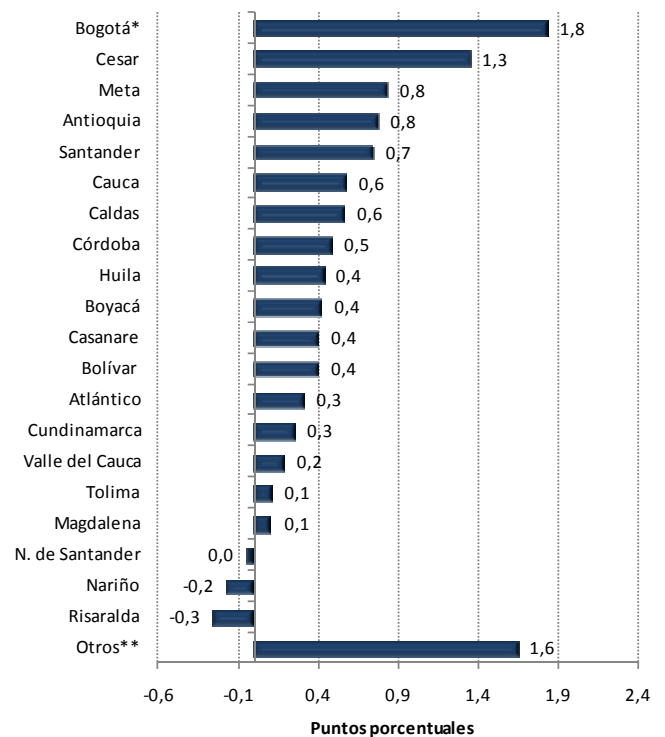
Fuente: Empresas productoras de cemento gris. Cálculos DANE.

* Bogotá incluye los despachos de Funza, Mosquera, Soacha y Chía.

**En "Otros" se encuentran agrupados los departamentos de: Guájira, Sucre, Quindío, Caquetá, Chocó, Arauca, Putumayo, San Andrés, Guaviare, Amazonas y Vaupés.

^P Cifra provisional

Gráfico 18
Contribución a la variación anual de despachos de cemento gris según departamento de destino
Total Nacional
Junio 2011^P



Fuente: Empresas productoras de cemento gris. Cálculos DANE.

^P Cifra provisional



Los despachos nacionales de cemento a granel aumentaron 21,6%, debido principalmente a los incrementos de las ventas a Bogotá, Bolívar, Valle del Cauca, Caldas, Santander y Huila, que en conjunto aportaron 17,8 puntos porcentuales positivos a esta variación (cuadro 1).

Por su parte, los despachos de cemento empacado registraron un incremento de 7,0% en el período de referencia, explicado por el incremento en 14 de los 21 departamentos estudiados (cuadro 1).

Cuadro 1
Variación anual de los despachos de cemento gris por departamentos, según tipo de empaque
Total Nacional
Junio 2011^P

Departamentos	Granel		Empacado		TOTAL	
	Variación anual %	Contribución ptos. porcentuales	Variación anual %	Contribución ptos. porcentuales	Variación anual %	Contribución ptos. porcentuales
TOTAL	21,6	21,6	7,0	7,0	10,9	10,9
Bogotá*	24,1	9,6	-8,4	-1,3	9,6	1,8
Cesar	16,8	0,1	76,6	2,5	72,2	1,3
Meta	40,1	0,7	23,2	1,2	25,4	0,8
Antioquia	-2,7	-0,4	7,4	1,6	5,1	0,8
Santander	20,5	1,5	8,0	0,7	11,7	0,7
Cauca	16,1	0,3	35,3	1,0	30,8	0,6
Caldas	33,7	1,5	10,5	0,3	19,7	0,6
Córdoba	237,3	0,4	19,3	0,7	23,5	0,5
Huila	174,3	1,2	6,6	0,2	20,2	0,4
Boyacá	9,7	0,2	14,2	0,7	13,5	0,4
Casanare	-19,7	-0,1	31,5	0,8	27,1	0,4
Bolívar	55,9	2,4	-6,9	-0,4	8,9	0,4
Atlántico	15,4	0,9	1,7	0,1	6,0	0,3
Cundinamarca	0,8	0,0	5,3	0,5	4,3	0,3
Valle del Cauca	23,3	1,7	-3,6	-0,5	2,1	0,2
Tolima	27,9	0,5	-0,8	0,0	3,7	0,1
Magdalena	0,7	0,0	6,6	0,2	5,2	0,1
Norte de Santand	18,8	0,1	-4,6	-0,1	-2,5	0,0
Nariño	56,8	0,2	-12,4	-0,5	-8,6	-0,2
Risaralda	45,0	0,6	-20,4	-0,8	-10,8	-0,3
Otros**	36,1	0,2	34,9	0,0	35,1	1,6

Fuente: Empresas productoras de cemento gris. Cálculos DANE.

* Bogotá incluye los despachos de Funza, Mosquera, Soacha y Chía.

**En "Otros" se encuentran agrupados los departamentos de: Guajira, Sucre, Quindío, Caquetá, Chocó, Arauca, Putumayo, San Andrés, Guaviare, Amazonas y Vaupés.

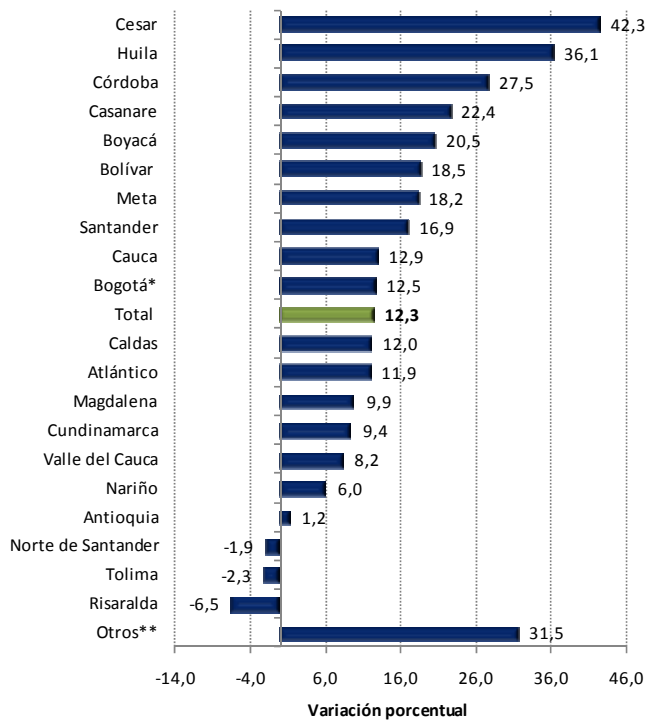
^P Cifra provisional

Variación año corrido (Enero - junio 2010 / enero – junio 2011)

Según departamento de destino de los despachos, en los seis primeros meses del año, Cesar (42,3%), Huila (36,1%), Córdoba (27,5%), Casanare (22,4%) y Boyacá (20,5%) reportaron las mayores variaciones positivas. En contraste, los departamentos de Risaralda (-6,5%), Tolima (-2,3%) y Norte de Santander (-1,9%) registraron reducciones en sus compras de cemento. Los departamentos agrupados en “otros” presentaron un incremento de 31,5%. (Gráfico 19, cuadro 2).

Gráfico 19

Variación año corrido de los despachos de cemento gris según departamento de destino
Total Nacional
Enero – junio 2011^P



Fuente: Empresas productoras de cemento gris. Cálculos DANE.

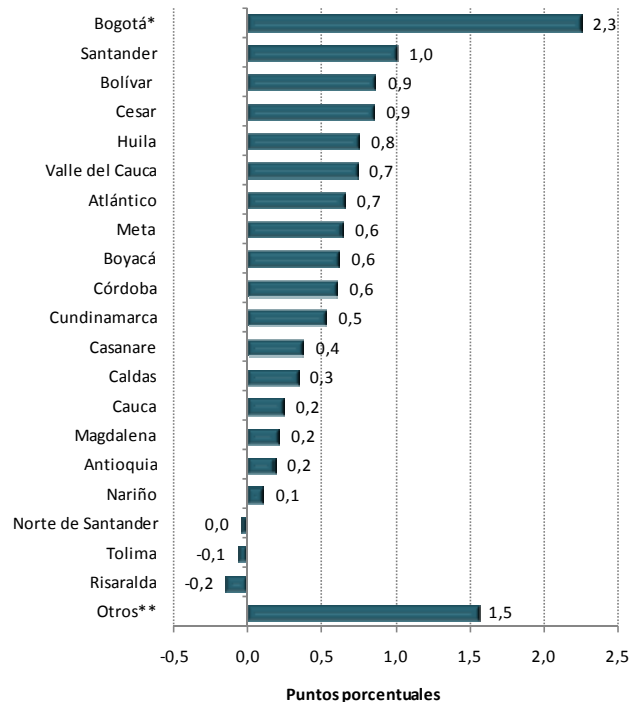
* Bogotá incluye los despachos de Funza, Mosquera, Soacha y Chía.

**En “Otros” se encuentran agrupados los departamentos de: Guajira, Sucre, Quindío, Caquetá, Chocó, Arauca, Putumayo, San Andrés, Guaviare, Amazonas y Vaupés.

^P Cifra provisional

Gráfico 20

Contribución a la variación año corrido de despachos de cemento gris según departamento de destino
Total Nacional
Enero – junio 2011^P



Fuente: Empresas productoras de cemento gris. Cálculos DANE.

^P Cifra provisional

En términos de contribución a la variación año corrido (12,3%), los principales incrementos se presentaron en los despachos a Bogotá, Santander, Bolívar, Cesar, Huila, Valle del Cauca y Atlántico, con un aporte conjunto de 7,1 puntos porcentuales. Los despachos al grupo “otros” aportaron 1,5 puntos porcentuales a dicha variación (gráfico 20, cuadro 2).



Cuadro 2
Variación año corrido de los despachos de cemento gris por departamentos, según tipo de empaque
Total Nacional
Enero – junio 2011^P

Departamentos	Granel		Empacado		TOTAL	
	Variación año corrido%	Contribución ptos. porcentuales	Variación año corrido%	Contribución ptos. porcentuales	Variación año corrido%	Contribución ptos. porcentuales
TOTAL	23,3	23,3	8,5	8,5	12,3	12,3
Bogotá*	22,1	8,8	1,0	0,1	12,5	2,3
Santander	46,9	3,1	5,5	0,4	16,9	1,0
Bolívar	47,7	2,5	7,2	0,4	18,5	0,9
Cesar	73,8	0,3	40,8	1,3	42,3	0,9
Huila	130,0	0,8	29,1	1,0	36,1	0,8
Valle del Cauca	24,9	2,0	3,5	0,4	8,2	0,7
Atlántico	30,2	2,0	4,1	0,3	11,9	0,7
Meta	18,1	0,3	18,2	1,0	18,2	0,6
Boyacá	51,9	0,8	15,7	0,7	20,5	0,6
Córdoba	331,2	0,5	22,8	0,8	27,5	0,6
Cundinamarca	19,3	0,8	7,0	0,5	9,4	0,5
Casanare	-27,2	-0,1	25,4	0,7	22,4	0,4
Caldas	11,9	0,6	12,1	0,3	12,0	0,3
Cauca	77,8	0,7	4,3	0,1	12,9	0,2
Magdalena	57,0	0,8	0,5	0,0	9,9	0,2
Antioquia	-5,1	-0,7	3,0	0,6	1,2	0,2
Nariño	56,8	0,2	3,2	0,1	6,0	0,1
Norte de Santander	15,2	0,1	-3,5	-0,1	-1,9	0,0
Tolima	-23,8	-0,7	4,4	0,2	-2,3	-0,1
Risaralda	32,1	0,4	-11,8	-0,4	-6,5	-0,2
Otros**	44,5	0,0	30,0	0,0	31,5	1,5

Fuente: Empresas productoras de cemento gris. Cálculos DANE.

* Bogotá incluye los despachos de Funza, Mosquera, Soacha y Chía.

**En "Otros" se encuentran agrupados los departamentos de: Guajira, Sucre, Quindío, Caquetá, Chocó, Arauca, Putumayo, San Andrés, Guaviare, Amazonas y Vaupés.

^P Cifra provisional

Durante el período de análisis, los despachos a granel registraron un aumento de 23,3%, explicado por los incrementos en 18 de los 21 departamentos analizados. En términos de contribución, Bogotá, Santander, Bolívar, Atlántico, y Valle del Cauca, aportaron en conjunto 18,6 puntos porcentuales a la variación año corrido (cuadro 2).

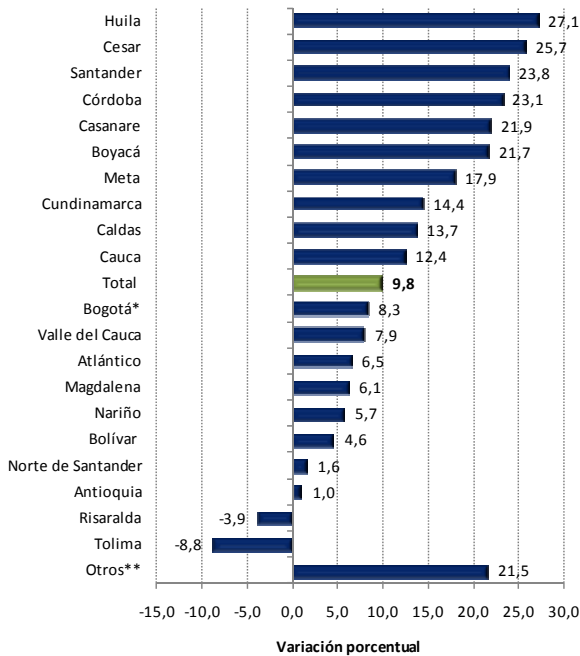
De igual forma, en lo corrido del año el cemento empacado aumentó 8,5%. Este resultado fue ocasionado principalmente por el incremento en los despachos a Cesar, Meta, Huila, Córdoba, Boyacá y Casanare que aportaron en conjunto 5,5 puntos porcentuales positivos a esta variación (cuadro 2).

Variación acumulada doce meses (Julio 2010 - junio 2011 / julio 2009 - junio 2010)

El incremento de 9,8% en los despachos de cemento gris durante los últimos doce meses se explica por los incrementos presentados en 19 de los 21 departamentos analizados. Los aumentos más importantes se registraron en los despachos a Huila (27,1%), Cesar (25,7%), Santander (23,8%), Córdoba (23,1%), Casanare (21,9%) y Boyacá (21,7%). Por el contrario, los departamentos de Tolima (-8,8%) y Risaralda (-3,9%) presentaron las únicas reducciones en las compras de cemento. (Gráfico 21, cuadro 3).

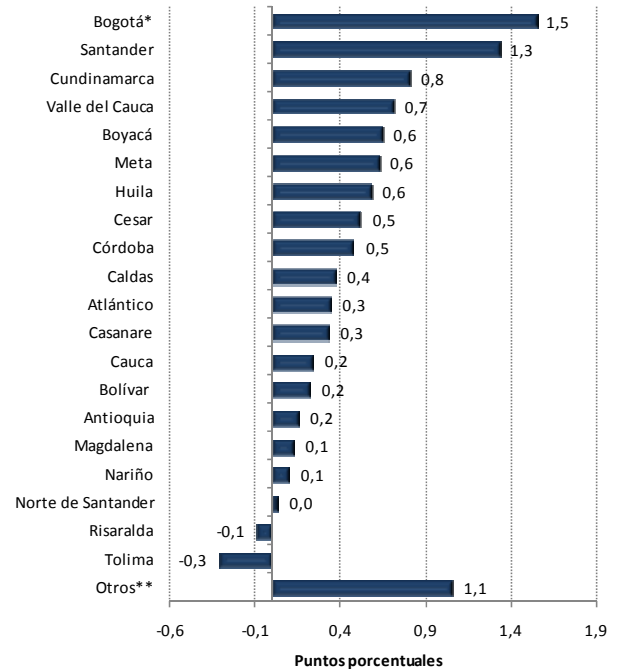


Gráfico 21
Variación acumulada doce meses de los despachos de cemento gris según departamento de destino
Total Nacional
Julio 2010 - junio 2011 ^P



Fuente: Empresas productoras de cemento gris. Cálculos DANE.
 * Bogotá incluye los despachos de Funza, Mosquera, Soacha y Chía.
 **En "Otros" se encuentran agrupados los departamentos de: Guajira, Sucre, Quindío, Caquetá, Chocó, Arauca, Putumayo, San Andrés, Guaviare, Amazonas y Vaupés.
^P Cifra provisional

Gráfico 22
Contribución a la variación acumulada doce meses de los despachos de cemento gris según departamento de destino
Total Nacional
Julio 2010 - junio 2011 ^P



Fuente: Empresas productoras de cemento gris. Cálculos DANE.
^P Cifra provisional

En términos de contribución, los principales incrementos se presentaron en los despachos a Bogotá, Santander, Cundinamarca, Valle del Cauca, Boyacá, Meta y Huila con un aporte de 6,2 puntos porcentuales a la variación. Así mismo, el grupo "otros" aportó 1,1 puntos porcentuales (gráfico 22, cuadro 3).



Cuadro 3
Variación acumulada doce meses de los despachos de cemento gris por departamentos,
según tipo de empaque
Total Nacional
Julio 2010 - junio 2011^P

Departamentos	Granel		Empacado		TOTAL	
	Variación doce meses %	Contribución ptos. porcentuales	Variación doce meses %	Contribución ptos. porcentuales	Variación doce meses %	Contribución ptos. porcentuales
TOTAL	17,7	17,7	7,1	7,1	9,8	9,8
Bogotá*	11,8	5,0	4,1	0,5	8,3	1,5
Santander	69,5	4,1	8,2	0,5	23,8	1,3
Cundinamarca	53,5	2,1	6,2	0,5	14,4	0,8
Valle del Cauca	20,4	1,6	4,4	0,5	7,9	0,7
Boyacá	79,3	1,1	14,3	0,6	21,7	0,6
Meta	36,8	0,5	15,8	0,8	17,9	0,6
Huila	99,8	0,6	22,1	0,7	27,1	0,6
Cesar	132,5	0,4	21,9	0,7	25,7	0,5
Córdoba	296,0	0,4	18,7	0,6	23,1	0,5
Caldas	11,6	0,5	15,1	0,4	13,7	0,4
Atlántico	3,1	0,2	8,1	0,5	6,5	0,3
Casanare	6,4	0,0	22,6	0,5	21,9	0,3
Cauca	122,8	0,9	0,8	0,0	12,4	0,2
Bolívar	22,3	1,2	-2,1	-0,1	4,6	0,2
Antioquia	-7,0	-0,9	3,2	0,6	1,0	0,2
Magdalena	53,4	0,7	-3,0	-0,1	6,1	0,1
Nariño	84,2	0,2	2,4	0,1	5,7	0,1
Norte de Santander	-14,6	-0,1	3,5	0,1	1,6	0,0
Risaralda	-4,7	-0,1	-3,8	-0,1	-3,9	-0,1
Tolima	-26,5	-0,9	-3,4	-0,2	-8,8	-0,3
Otros**	54,1	0,0	18,4	0,0	21,5	1,1

Fuente: Empresas productoras de cemento gris. Cálculos DANE.

* Bogotá incluye los despachos de Funza, Mosquera, Soacha y Chía.

**En "Otros" se encuentran agrupados los departamentos de: Guajira, Sucre, Quindío, Caquetá, Chocó, Arauca, Putumayo, San Andrés, Guaviare, Amazonas y Vaupés.

^P Cifra provisional

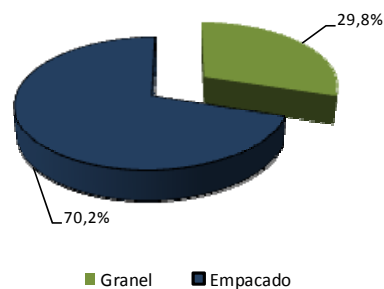
Teniendo en cuenta el tipo de empaque, en los últimos doce meses, Bogotá, Santander, Cundinamarca, Valle del Cauca, Bolívar y Boyacá aportaron en conjunto 15,2 puntos porcentuales a la variación del cemento a granel (17,7%) (cuadro3).

Por su parte, el cemento empacado aumentó 7,1%, esto explicado por los incrementos registrados en 17 de los 21 departamentos analizados (cuadro 3).

2.3 SEGÚN TIPO DE EMPAQUE

En junio de 2011, 70,2% del cemento se distribuyó empacado (552,3 mil toneladas) y 29,8% a granel (234,2 mil toneladas) (gráfico 23 y 24, anexo A5).

Gráfico 23
Distribución de los despachos de cemento gris por tipo de empaque
Total Nacional
Junio 2011^P

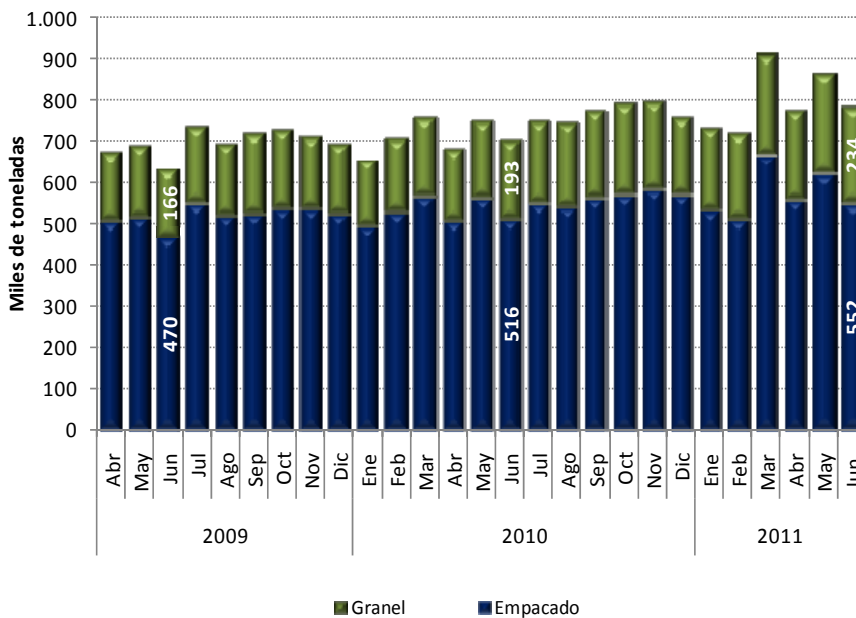


Fuente: Empresas productoras de cemento gris. Cálculos DANE.

^P Cifra provisional

NOTA: La diferencia en la suma de las variables, obedece al sistema de aproximación en el nivel de dígitos trabajados

Gráfico 24
Despachos de cemento gris por tipo de empaque
Total Nacional
Abril 2009 – junio 2011^P

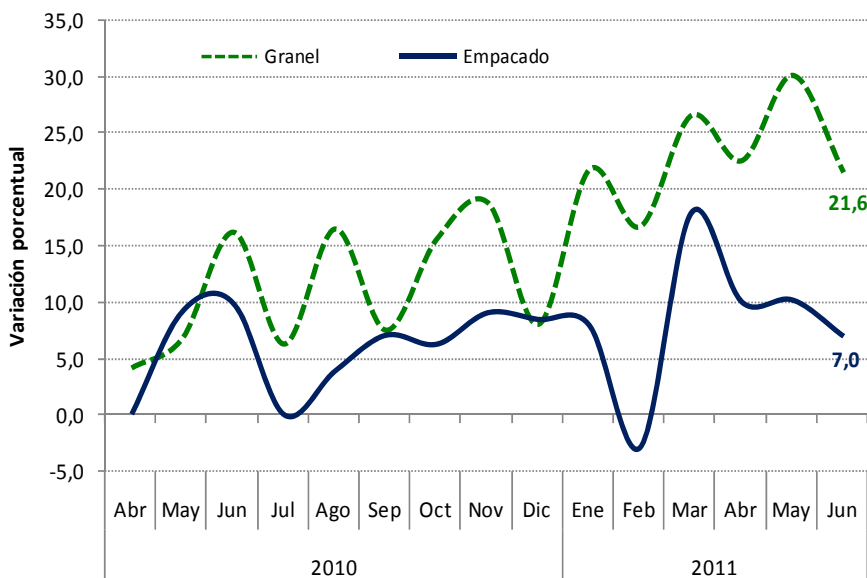


Fuente: Empresas productoras de cemento gris. Cálculos DANE.
^P Cifra provisional

Variación anual (Junio 2011 / junio 2010)

La variación anual de 10,9% en los despachos se explica por los incrementos de 21,6% en el cemento despachado a granel y 7,0% en los despachos de cemento empacado (gráfico 25, anexo A5).

Gráfico 25
Variación anual de despachos de cemento gris por tipo de empaque
Total Nacional
Abril 2010 - junio 2011^P



Fuente: Empresas productoras de cemento gris. Cálculos DANE.
^P Cifra provisional

NOTA: La diferencia en la suma de las variables, obedece al sistema de aproximación en el nivel de dígitos trabajados

El aumento del cemento despachado a granel obedece fundamentalmente al incremento en los despachos al canal de distribución concreteras, que aportó 19,5 puntos porcentuales a esta variación (cuadro 4).

En cuanto a los despachos de cemento empacado, el aumento está explicado principalmente por el incremento en los despachos al canal comercialización, el cual aportó 5,3 puntos porcentuales (cuadro 4).

Cuadro 4
Variación anual de los despachos de cemento por tipo de empaque, según canal de distribución
Junio 2011^P

Canal de distribución	Granel		Empacado		Total	
	Variación Anual (%)	Contribución (ptos.)	Variación Anual (%)	Contribución (ptos.)	Variación Anual (%)	Contribución (ptos.)
Total	21,6	21,6	7,0	7,0	10,9	10,9
Concreteras	27,9	19,5	-36,8	-0,2	26,8	5,2
Comercialización	84,9	0,3	6,4	5,3	6,6	3,9
Constr.y contratistas	-14,0	-2,1	10,1	1,6	3,8	0,6
Fibrocemento	22,1	1,6	--	--	22,1	0,4
Prefabricados	28,4	1,6	-1,9	0,0	21,1	0,4
Otros*	40,5	0,6	40,0	0,3	40,2	0,4

Fuente: Empresas productoras de cemento gris. Cálculos DANE.

* El canal de distribución "otros" incluye despachos a gobierno, donaciones, consumo interno y ventas a empleados.

^P Cifra provisional

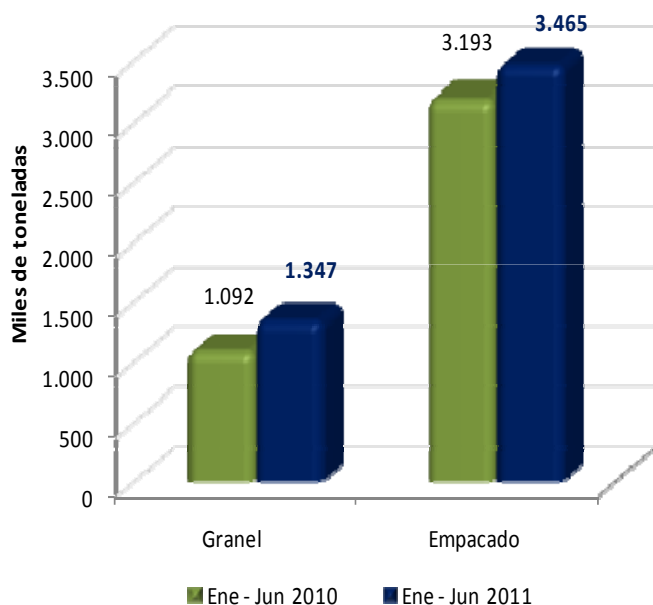
-- No aplica

Variación año corrido (Enero - junio 2010 / Enero - junio 2011)

En el primer semestre del año, el cemento despachado a granel aumentó 23,3%, al pasar de 1.092,1 mil toneladas entre enero y junio de 2010 a 1.347,0 mil toneladas en igual período de 2011 (gráfico 26 y 27, anexo A5).

Así mismo, los despachos nacionales de cemento empacado alcanzaron las 3.464,5 mil toneladas lo que significó una variación positiva de 8,5% frente a lo reportado entre enero y junio de 2010 (gráfico 26 y 27, anexo A5).

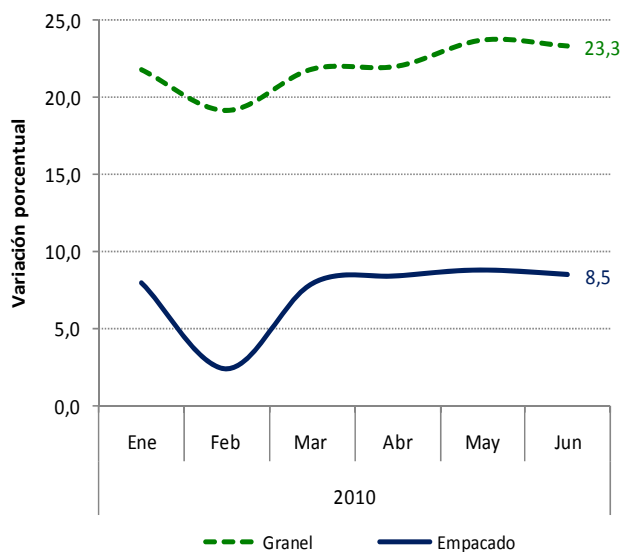
Gráfico 26
Producción y despachos nacionales por tipo de empaque
Total Nacional
Enero – junio (2010/2011)



Fuente: Empresas productoras de cemento gris. Cálculos DANE.

^P Cifra provisional

Gráfico 27
Variación año corrido de la producción y los despachos nacionales
por tipo de empaque
Total Nacional
Enero – junio (2010/2011)



Fuente: Empresas productoras de cemento gris. Cálculos DANE.

^P Cifra provisional

NOTA: La diferencia en la suma de las variables, obedece al sistema de aproximación en el nivel de dígitos trabajados

El incremento en el cemento despachado a granel, obedece fundamentalmente al aumento en las compras realizadas por el canal concreteras, que aportó 22,3 puntos porcentuales a esta variación (cuadro 5).

Por su parte, el aumento en los despachos de cemento empacado se explica fundamentalmente por el incremento registrado en el canal comercialización que aportó 8,6 puntos porcentuales a esta variación (cuadro 5).

Cuadro 5
Variación año corrido de los despachos de cemento por tipo de empaque, según canal de distribución
Enero - junio (2010/2011)

Canal de distribución	Granel		Empacado		Total	
	Variación Año corrido (%)	Contribución (ptos. porcentuales)	Variación Año corrido (%)	Contribución (ptos. porcentuales)	Variación Año corrido (%)	Contribución (ptos. porcentuales)
Total	23,3	23,3	8,5	8,5	12,3	12,3
Concreteras	32,9	22,3	-52,7	-0,3	30,9	5,5
Comercialización	76,3	0,3	10,4	8,6	10,5	6,5
Constr.y contratistas	-3,0	-0,5	1,0	0,2	0,0	0,0
Fibrocemento	9,4	0,8	--	--	9,4	0,2
Prefabricados	7,5	0,5	-14,5	-0,1	1,7	0,0
Otros*	-7,0	-0,1	25,7	0,2	12,4	0,1

Fuente: Empresas productoras de cemento gris. Cálculos DANE.

* El canal de distribución "otros" incluye despachos a gobierno, donaciones, consumo interno y ventas a empleados.

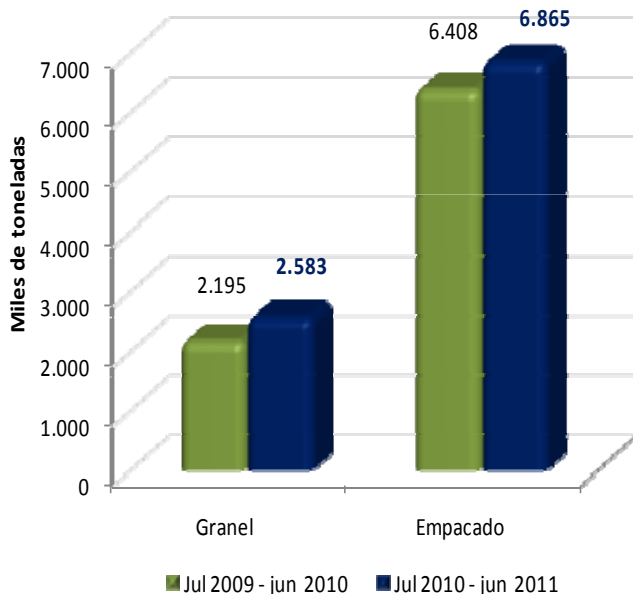
^P Cifra provisional

-No aplica

Variación acumulada doce meses (Julio 2010 - junio 2011 / julio 2009 - junio 2010)

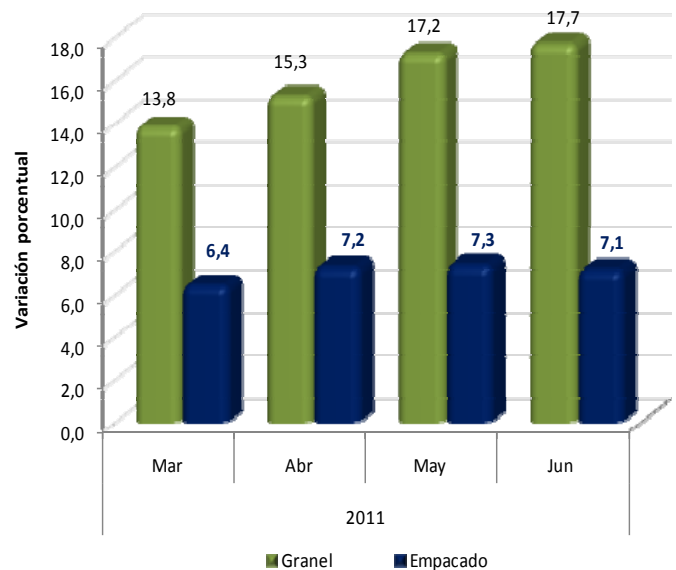
En los últimos doce meses, el cemento despachado a granel aumentó 17,7% y el cemento empacado 7,1% (gráfico 28 y 29, anexo A5).

Gráfico 28
Acumulados móviles de doce meses de la producción y despachos nacionales por tipo de empaque
Total Nacional
Julio 2010 - junio 2011 / julio 2009 - junio 2010



Fuente: Empresas productoras de cemento gris. Cálculos DANE.
^P Cifra provisional

Gráfico 29
Variación acumulados móviles de doce meses de la producción y despachos nacionales por tipo de empaque
Total Nacional
Marzo 2011 - junio 2011



Fuente: Empresas productoras de cemento gris. Cálculos DANE.
^P Cifra provisional

NOTA: La diferencia en la suma de las variables, obedece al sistema de aproximación en el nivel de dígitos trabajados

□□□

Según el canal de distribución, el aumento en el cemento despachado a granel se debe fundamentalmente al aumento registrado en el canal concreteras, que aportó 16,1 puntos porcentuales a la variación (cuadro 6).

Así mismo, el crecimiento en los despachos del cemento empacado se explica por el incremento registrado en los despachos al canal comercialización, que aportó 8,2 puntos porcentuales a esta variación (cuadro 6).

Cuadro 6
Variación acumulada doce meses de los despachos de cemento por tipo de empaque,
según canal de distribución
Julio 2010 - junio 2011 / julio 2009 - junio 2010

Canal de distribución	Granel		Empacado		Total	
	Variación Doce meses (%)	Contribución (ptos. porcentuales)	Variación Doce meses (%)	Contribución (ptos. porcentuales)	Variación Doce meses (%)	Contribución (ptos. porcentuales)
Total	17,7	17,7	7,1	7,1	9,8	9,8
Concreteras	23,6	16,1	-46,7	-0,3	21,8	3,9
Comercialización	118,0	0,4	10,0	8,2	10,1	6,2
Constr.y contratistas	3,0	0,5	-4,3	-0,7	-2,5	-0,4
Fibrocemento	7,3	0,6	--	--	7,3	0,2
Prefabricados	7,9	0,5	-16,7	-0,1	1,5	0,0
Otros*	-19,4	-0,3	8,6	0,1	-2,5	0,0

Fuente: Empresas productoras de cemento gris. Cálculos DANE.

* El canal de distribución "otros" incluye despachos a gobierno, donaciones, consumo interno y ventas a empleados.

^P Cifra provisional

-No aplica



FICHA METODOLÓGICA

Objetivo: Determinar el comportamiento y estructura de la producción y despachos de cemento gris en el país.

Alcance temático: Establecer el volumen de los despachos y producción de cemento gris según canales de distribución, departamentos y tipo de empaque.

Tipo de investigación: Censo de empresas de cemento presentes en el país, mediante auto-diligenciamiento por parte de la fuente.

Fuentes: Compañías productoras de cemento gris que tienen plantas en el país.

Periodicidad: Mensual.

Cobertura geográfica: Nacional, departamentos y Bogotá, D. C.

Nota: en este boletín la información tiene provisionalidad de un año.

Variaciones analizadas

Variación anual: variación porcentual calculada en el mes de referencia i del año t (i,t) y el mismo mes del año anterior ($i,t-1$).

$$r_{i,t;i,t-1} = \left(\frac{X_{i,t}}{X_{i,t-1}} - 1 \right) * 100$$

Variación año corrido: variación porcentual calculada entre lo transcurrido del año hasta el mes de referencia i del año t (i,t) y el mismo período del año anterior anterior ($i,t-1$).

$$r_{i,t;i,t-1} = \left(\frac{X_{i,t}}{X_{i,t-1}} - 1 \right) * 100$$

Variación acumulado doce meses: variación porcentual calculada entre el acumulado de los últimos doce meses con relación al mes del año en referencia (i,t) y el acumulado de igual período del año inmediatamente anterior ($i,t-1$).

$$r_{i,t;i,t-1} = \left(\frac{X_{i,t}}{X_{i,t-1}} - 1 \right) * 100$$

donde,

$X_{i,t}$ = toneladas métricas de cemento gris producidas o despachadas, en el período de referencia (i,t).

$X_{i-1,t}$ = toneladas métricas de cemento gris producidas o despachadas, en el período inmediatamente anterior al mes de referencia ($i-1,t$).

NOTA: La diferencia en la suma de las variables, obedece al sistema de aproximación en el nivel de dígitos trabajados



ANEXO ESTADÍSTICO

A1. Evolución de la producción y despachos nacionales de cemento gris
Abril 2009 - junio 2011^p

Año	Mes	Toneladas		Variación (%) Producción			Variación (%) Despachos nacionales			
		Producción	Despachos Nacionales	Anual	Año corrido	Doce meses	Anual	Año corrido	Doce meses	
2009	Abr	757.117	678.661	(-)	(-)	(-)	(-)	(-)	(-)	
	May	816.612	695.755	(-)	(-)	(-)	(-)	(-)	(-)	
	Jun	734.996	635.399	(-)	(-)	(-)	(-)	(-)	(-)	
	Jul	767.767	741.964	(-)	(-)	(-)	(-)	(-)	(-)	
	Ago	790.129	700.400	(-)	(-)	(-)	(-)	(-)	(-)	
	Sep	751.160	725.188	(-)	(-)	(-)	(-)	(-)	(-)	
	Oct	750.262	731.459	(-)	(-)	(-)	(-)	(-)	(-)	
	Nov	800.924	716.676	(-)	(-)	(-)	(-)	(-)	(-)	
	Dic	804.175	701.445	(-)	(-)	(-)	(-)	(-)	(-)	
	2010	Ene	692.439	661.697	(-)	(-)	(-)	(-)	(-)	(-)
		Feb	741.123	711.608	(-)	(-)	(-)	(-)	(-)	(-)
		Mar	813.412	761.517	(-)	(-)	(-)	(-)	(-)	(-)
Abr		712.880	686.065	-5,8	(-)	(-)	1,1	(-)	(-)	
May		813.100	755.619	-0,4	(-)	(-)	8,6	(-)	(-)	
Jun		735.585	708.922	0,1	(-)	(-)	11,6	(-)	(-)	
Jul		815.345	754.068	6,2	(-)	(-)	1,6	(-)	(-)	
Ago		855.570	749.921	8,3	(-)	(-)	7,1	(-)	(-)	
Sep		784.709	777.479	4,5	(-)	(-)	7,2	(-)	(-)	
Oct		834.039	795.136	11,2	(-)	(-)	8,7	(-)	(-)	
Nov		812.574	799.131	1,5	(-)	(-)	11,5	(-)	(-)	
Dic		894.003	760.220	11,2	(-)	(-)	8,4	(-)	(-)	
2011	Ene	760.747	736.902	9,9	9,9	(-)	11,4	11,4	(-)	
	Feb	754.075	726.419	1,7	5,7	(-)	2,1	6,6	(-)	
	Mar	1.006.055	914.688	23,7	12,2	6,1	20,1	11,4	8,3	
	Abr	850.574	776.826	19,3	13,9	8,1	13,2	11,8	9,3	
	May	933.348	870.178	14,8	14,1	9,4	15,2	12,5	9,9	
	Jun	863.386	786.508	17,4	14,6	10,8	10,9	12,3	9,8	

Fuente: Empresas productoras de cemento gris. Cálculos DANE.

(-) Sin información

p Cifra provisional

A2. Despachos nacionales de cemento gris por canal de distribución

Año	Mes	Concreteras	Comercialización	Constructores y contratistas	Fibrocemento	Prefabricados	Otros ¹	Toneladas	
								Total	
2009	Abr	116.602	406.388	119.278	12.666	17.165	6.562	678.661	
	May	121.007	413.063	125.680	13.851	15.490	6.664	695.755	
	Jun	119.887	370.383	110.851	12.602	15.761	5.915	635.399	
	Jul	128.727	441.850	128.709	16.466	17.474	8.738	741.964	
	Ago	118.969	428.980	114.507	14.223	16.140	7.581	700.400	
	Sep	140.034	423.709	123.322	13.983	16.992	7.147	725.188	
	Oct	134.772	435.983	122.846	14.359	16.053	7.446	731.459	
	Nov	125.389	438.113	114.914	13.752	15.779	8.728	716.676	
	Dic	127.003	444.194	94.693	11.516	15.432	8.608	701.445	
	2010	Ene	112.067	414.475	100.936	13.181	15.566	5.474	661.697
		Feb	122.759	436.462	110.986	17.680	17.429	6.293	711.608
		Mar	134.051	461.855	123.759	16.337	17.666	7.849	761.517
Abr		118.338	418.516	111.778	14.775	16.192	6.465	686.065	
May		132.895	468.049	115.164	17.033	15.363	7.114	755.619	
Jun		136.972	424.895	112.101	14.223	14.428	6.303	708.922	
Jul		143.391	459.118	114.763	14.794	15.277	6.725	754.068	
Ago		144.011	449.061	116.929	14.147	16.342	9.430	749.921	
Sep		150.779	468.512	115.492	16.298	18.352	8.046	777.479	
Oct		158.239	485.269	113.483	15.646	16.862	5.638	795.136	
Nov		145.039	504.455	111.933	15.845	16.640	5.220	799.131	
Dic		133.532	501.102	92.030	11.788	15.624	6.145	760.220	
2011	Ene	136.343	451.916	105.509	18.270	14.366	10.498	736.902	
	Feb	153.751	436.081	101.475	16.317	14.068	4.728	726.419	
	Mar	179.287	567.066	123.187	20.059	18.244	6.846	914.688	
	Abr	164.059	472.871	105.029	13.844	15.064	5.959	776.826	
	May	184.051	520.236	123.157	16.154	19.062	7.518	870.178	
	Jun	173.712	452.761	116.363	17.361	17.473	8.838	786.508	

Fuente: Empresas productoras de cemento gris. Cálculos DANE.

¹ El canal de distribución "otros" incluye los despachos a gobierno, donaciones, consumo interno y ventas a empleados.

p Cifra provisional

A3. Comportamiento de los despachos nacionales de cemento gris según canal de distribución

Canal Distribución	Año		Año Corrido		Doce meses	
	Variación (%)	Contribución pto. porcentuales	Variación (%)	Contribución pto. porcentuales	Variación (%)	Contribución pto. porcentuales
Total	10,9	10,9	12,3	12,3	9,8	9,8
Concreteras	26,8	5,2	30,9	5,5	21,8	3,9
Comercialización	6,6	3,9	10,5	6,5	10,1	6,2
Constructores y contratistas	3,8	0,6	0,0	0,0	-2,5	-0,4
Fibrocemento	22,1	0,4	9,4	0,2	7,3	0,2
Prefabricados	21,1	0,4	1,7	0,0	1,5	0,0
Otros ¹	40,2	0,4	12,4	0,1	-2,5	0,0

Fuente: Empresas productoras de cemento gris. Cálculos DANE.

¹ El canal de distribución "otros" incluye los despachos a gobierno, donaciones, consumo interno y ventas a empleados.

p Cifra provisional

NOTA: La diferencia en la suma de las variables, obedece al sistema de aproximación en el nivel de dígitos trabajados



A6. Despachos nacionales de cemento gris por departamentos según tipo de empaque

Enero - junio 2011¹

Toneladas

Departamento	2011											
	Enero		Febrero		Marzo		Abril		Mayo		Junio	
	Granel	Empacado	Granel	Empacado	Granel	Empacado	Granel	Empacado	Granel	Empacado	Granel	Empacado
Total	198.723	538.179	209.737	516.682	244.616	670.071	215.303	561.524	244.407	625.771	234.228	552.280
Antioquia	17.981	76.226	21.023	80.517	24.382	99.869	20.228	83.613	26.122	97.294	24.310	88.795
Arauca	0	3.267	0	3.793	0	5.309	0	5.148	0	3.973	0	3.308
Atlántico	13.271	25.725	14.717	27.325	16.966	31.554	17.347	29.193	16.671	32.581	13.246	25.841
Bogotá ¹	74.380	57.308	80.824	54.244	90.501	65.766	80.981	58.119	93.489	64.087	92.641	55.065
Bolívar	10.747	25.660	12.505	24.679	16.587	29.882	15.102	25.420	15.330	26.972	12.542	22.363
Boyacá	3.111	20.307	4.292	19.003	5.467	26.513	4.642	21.089	4.768	21.760	3.752	21.507
Caldas	10.306	12.494	8.248	11.624	11.687	15.021	7.260	12.079	6.735	15.014	10.802	13.486
Caquetá	0	4.734	0	4.252	0	5.514	0	4.403	0	4.922	0	3.870
Casanare	712	11.937	538	11.129	506	21.010	187	14.847	329	13.856	722	12.660
Cauca	2.183	12.311	2.313	10.168	2.768	13.384	2.655	11.529	3.270	13.327	3.596	13.719
Cesar	974	18.698	1.114	16.058	1.156	22.619	1.453	18.355	1.174	19.039	1.141	21.633
Córdoba	873	16.511	935	18.125	1.203	22.290	1.051	19.476	1.163	20.972	945	17.064
Cundinamarca	7.000	33.081	8.408	32.197	10.563	40.812	9.186	33.945	10.245	36.129	9.767	33.810
Guajira	101	9.329	166	8.448	218	10.447	402	9.337	381	11.693	390	8.450
Huila	1.458	22.529	1.391	15.947	2.178	20.282	2.213	15.207	3.609	18.403	3.379	14.887
Magdalena	3.691	10.924	4.212	11.963	4.607	14.474	3.682	12.496	4.177	15.404	3.755	12.141
Meta	3.248	23.223	2.711	23.740	3.161	31.517	2.664	28.205	4.327	27.766	4.286	24.804
Norte de Santander	1.060	12.896	1.526	13.125	1.798	18.693	1.559	13.228	1.800	17.538	1.408	11.470
Nariño	1.047	14.534	967	8.297	1.024	14.025	990	12.504	1.031	13.544	1.251	11.997
Putumayo	1.002	2.867	640	2.177	1.848	4.154	1.600	3.262	2.105	3.872	1.706	3.851
Quindío	733	5.951	765	6.953	927	7.012	781	5.463	1.157	6.612	1.484	5.333
Risaralda	1.148	12.084	2.149	11.737	2.908	14.778	2.921	11.916	3.420	15.825	3.605	11.505
Santander	19.342	31.249	16.055	29.943	19.231	36.911	16.119	31.693	17.122	31.027	15.927	34.586
Sucre	343	7.988	376	8.487	383	10.071	423	7.643	484	9.598	423	9.638
Tolima	4.399	16.345	3.272	16.656	4.483	21.797	3.600	17.421	4.694	20.162	4.297	18.078
Valle del cauca	17.831	46.763	18.565	43.559	18.049	60.111	16.179	51.469	19.138	60.151	16.476	48.437
Otros ²	1.782	3.238	2.024	2.532	2.016	6.255	2.079	4.463	1.666	4.253	2.379	3.978

Fuente: Empresas productoras de cemento gris. Cálculos DANE.

¹ Bogotá incluye los despachos a Funza, Soacha, Mosquera y Chia.² En "otros" se encuentran agrupados los departamentos de Chocó, Guaviare, Vaupés, Amazonas y San Andrés

* Cifra provisional

NOTA: La diferencia en la suma de las variables, obedece al sistema de aproximación en el nivel de dígitos trabajados



A7. Despachos nacionales de cemento gris por departamentos según canal de distribución

Abril 2009 - Junio 2011*		Toneladas						
Departamento	Año	Mes	Concreteras	Comercialización	Construccionistas y contratistas	Otros ¹	Total	
Antioquia	2009	Abr	10.247	55.151	32.106	4.769	102.273	
		May	9.691	56.350	36.375	4.870	107.285	
		Jun	7.809	54.058	33.951	5.213	101.030	
		Jul	8.401	64.494	38.129	5.362	116.387	
		Ago	10.032	63.910	30.479	4.872	109.293	
		Sep	12.605	59.009	30.777	5.559	107.950	
		Oct	11.921	62.128	31.678	5.953	111.681	
		Nov	10.076	61.242	29.613	4.957	105.888	
		Dic	11.766	58.246	22.701	4.314	97.027	
		Ene	10.221	59.394	25.292	4.340	99.238	
		Feb	10.327	61.096	27.362	5.023	103.808	
		Mar	12.718	66.614	34.228	4.983	118.543	
	2010	Abr	11.638	60.230	31.321	4.409	107.598	
		May	12.429	66.569	32.329	4.300	115.626	
		Jun	13.727	60.604	29.523	3.772	107.626	
		Jul	12.169	60.702	29.232	3.745	105.849	
		Ago	12.217	65.131	30.413	3.731	111.493	
		Sep	10.146	67.459	28.565	4.339	110.510	
		Oct	11.588	65.719	28.389	4.135	107.831	
		Nov	11.811	68.849	27.419	3.911	111.989	
		Dic	10.930	69.585	21.426	4.070	106.011	
		Ene	12.139	57.136	21.809	3.123	94.207	
		Feb	15.274	61.513	21.599	3.154	101.540	
		Mar	17.768	75.080	27.111	4.292	124.251	
2011	Abr	14.733	62.887	22.641	3.579	103.841		
	May	19.026	70.238	29.080	5.072	123.416		
	Jun	17.749	62.597	28.083	4.676	113.105		
	Atlántico	2009	Abr	9.303	18.409	5.040	2.651	35.403
			May	9.557	17.284	4.654	3.150	34.625
			Jun	9.939	15.107	4.296	3.244	32.587
			Jul	11.104	18.526	5.622	3.754	39.006
			Ago	9.743	16.331	4.720	3.618	34.411
			Sep	9.720	16.759	5.894	3.227	35.600
			Oct	11.446	17.717	4.887	3.126	37.175
			Nov	11.674	17.003	7.352	3.008	39.037
			Dic	11.722	18.691	5.983	2.783	39.179
Ene			9.275	18.348	6.053	2.604	36.281	
Feb			8.204	15.826	8.053	3.397	35.480	
Mar			9.731	19.926	10.483	4.209	44.348	
2010		Abr	8.611	17.702	9.630	3.795	39.737	
		May	10.092	18.939	10.833	3.717	43.581	
		Jun	8.803	15.973	8.646	3.464	36.886	
		Jul	9.349	17.634	9.343	3.515	39.841	
		Ago	8.372	17.410	9.496	3.391	38.669	
		Sep	7.068	17.047	9.014	3.815	36.944	
		Oct	7.549	17.546	7.586	3.862	36.543	
		Nov	7.676	16.744	7.540	3.052	35.012	
		Dic	8.805	20.461	6.549	3.247	39.062	
		Ene	9.753	17.890	6.928	4.426	38.997	
		Feb	12.007	19.037	7.627	3.373	42.043	
		Mar	14.013	22.570	8.150	3.787	48.520	
2011	Abr	14.725	20.328	8.092	3.394	46.540		
	May	13.425	21.253	9.936	4.639	49.252		
	Jun	10.565	16.311	8.979	3.232	39.087		
	Bogotá ²	2009	Abr	55.518	40.615	24.432	8.726	129.292
			May	59.464	46.464	24.129	9.698	139.754
			Jun	61.462	37.193	18.206	7.871	124.732
			Jul	65.001	45.566	21.250	10.717	142.535
			Ago	56.798	48.045	21.559	10.493	136.896
			Sep	70.205	49.876	21.632	10.278	151.990
			Oct	61.284	45.977	21.553	9.678	138.492
			Nov	59.266	45.138	17.926	9.965	132.294
			Dic	56.214	44.032	15.187	8.280	123.713
2010			Ene	49.796	38.981	15.592	9.185	113.555
			Feb	55.744	53.297	18.681	9.583	137.304
			Mar	58.539	43.600	19.662	10.114	131.935
		Abr	51.529	41.174	17.179	9.484	119.366	
		May	59.457	45.698	16.154	10.668	134.006	
		Jun	60.473	46.457	19.425	8.373	134.728	
		Jul	64.502	53.901	19.761	7.248	145.412	
		Ago	64.312	47.822	18.850	7.592	138.575	
		Sep	67.050	48.721	21.713	11.651	149.134	
		Oct	65.595	52.250	24.051	10.205	152.101	
		Nov	59.176	54.509	23.432	10.529	147.645	
		Dic	53.329	50.152	16.318	9.214	129.014	
2011		Ene	58.242	45.462	17.845	10.140	131.688	
		Feb	64.385	42.904	16.354	9.425	133.068	
		Mar	71.372	53.346	19.606	12.043	156.267	
	Abr	65.629	47.281	16.653	9.557	139.100		
	May	75.291	50.620	19.880	11.786	157.576		
	Jun	76.985	42.486	16.840	11.396	147.706		
	Bolívar	2009	Abr	10.113	19.655	6.398	858	37.024
			May	9.605	19.129	6.886	588	36.208
			Jun	10.166	17.388	6.044	406	34.004
			Jul	10.761	21.691	6.609	491	39.552
			Ago	11.420	18.452	6.376	509	36.758
			Sep	12.644	17.130	6.552	350	36.676
Oct			12.025	19.807	6.392	533	38.756	
Nov			7.580	18.506	5.474	712	32.271	
Dic			9.975	22.446	4.690	603	37.714	
2010			Ene	9.859	17.674	5.896	739	34.168
			Feb	9.450	16.692	5.406	966	32.514
			Mar	10.465	19.575	4.824	928	35.791
		Abr	9.436	17.350	3.883	683	31.353	
		May	8.829	21.322	3.874	717	34.742	
		Jun	8.042	19.247	4.077	687	32.053	
		Jul	9.249	20.989	4.094	725	35.056	
		Ago	9.381	19.765	3.905	529	33.579	
		Sep	9.917	20.151	4.453	606	35.127	
		Oct	10.241	19.853	4.046	494	34.634	
		Nov	8.875	19.242	2.812	360	31.289	
		Dic	10.290	20.851	2.434	435	34.109	
2011		Ene	10.751	22.243	3.009	404	36.407	
		Feb	12.505	20.067	4.121	491	37.185	
		Mar	16.587	24.560	4.578	743	46.469	
	Abr	15.102	20.634	3.849	937	40.523		
	May	15.300	22.540	3.176	1.286	42.302		
	Jun	12.577	18.174	3.065	1.090	34.905		

Fuente: Empresas productoras de cemento gris. Cálculos DANE.

¹ En el canal de distribución "otros" se incluyen los despachos a los canales de distribución fibrocemento, prefabricados y otros.² Bogotá incluye los despachos a Funza, Soacha, Mosquera y Chía.³ En "otros" se encuentran agrupados los departamentos de Chocó, Guaviare, San Andrés, Vaupés, Putumayo, Arauca, Amazón, Caquetá, Quindío, Sucre y⁴ Cifra provisional

NOTA: La diferencia en la suma de las variables, obedece al sistema de aproximación en el nivel de dígitos trabajados



A7. Despachos nacionales de cemento gris por departamentos según canal de distribución
Abril 2009 - Junio 2011*

Departamento	Año	Mes	Toneladas				Total	
			Concreteras	Comercialización	Constructores y contratistas	Otros ¹		
Boyacá	2009	Abr	1.469	14.775	1.697	1.176	19.117	
		May	1.302	14.783	1.806	1.187	19.079	
		Jun	1.157	15.564	1.230	996	18.947	
		Jul	991	15.458	1.555	1.105	19.110	
		Ago	913	15.801	1.588	1.237	19.539	
		Sep	1.231	17.566	2.056	1.110	21.964	
		Oct	1.265	17.221	1.375	1.237	21.098	
		Nov	1.353	16.687	999	1.226	20.265	
		Dic	1.667	20.051	1.452	1.110	24.281	
		2010	Ene	1.696	13.766	1.036	1.118	17.617
			Feb	1.360	19.451	1.222	1.197	23.230
			Mar	1.886	17.484	1.530	1.371	22.270
	Abr		2.080	15.654	1.048	1.535	20.317	
	May		2.433	18.843	1.210	1.474	23.960	
	Jun		2.619	16.898	1.465	1.273	22.255	
	Jul		2.681	18.388	1.220	1.454	23.743	
	Ago		2.836	17.887	1.765	1.604	24.093	
	Sep		3.902	20.154	1.979	1.527	27.561	
	Oct		3.796	19.633	1.627	1.805	26.831	
	Nov		3.516	19.826	1.407	1.824	26.572	
	Dic		2.779	20.548	1.584	1.635	26.547	
	2011	Ene	2.373	18.622	1.133	1.290	23.418	
		Feb	3.098	17.428	1.421	1.349	23.294	
		Mar	3.189	23.606	3.309	1.875	31.979	
Abr		2.795	18.076	3.170	1.690	25.731		
May		2.696	19.582	2.256	1.993	26.528		
Jun		2.169	19.228	1.985	1.878	25.259		
Caldas		2009	Abr	1.365	8.635	1.616	5.707	17.323
			May	1.642	9.778	1.674	6.536	19.629
			Jun	1.592	8.566	2.085	6.345	18.588
			Jul	1.540	9.783	2.441	7.808	21.572
			Ago	976	7.979	2.443	6.182	17.580
			Sep	547	8.703	2.895	6.851	18.995
	2010	Oct	275	7.960	3.146	7.350	18.732	
		Nov	284	9.894	2.542	6.622	19.342	
		Dic	456	8.948	2.340	5.526	17.269	
		Ene	548	8.937	2.589	6.243	18.316	
		Feb	844	8.682	2.603	8.847	20.976	
		Mar	664	9.835	2.792	7.123	20.414	
		Abr	314	9.223	2.398	7.217	19.152	
		May	102	10.076	2.985	7.971	21.133	
		Jun	344	9.709	3.381	6.851	20.285	
		Jul	360	10.110	3.575	7.493	21.539	
		Ago	256	11.247	2.743	7.289	21.535	
		Sep	552	11.729	1.733	8.287	22.302	
2011	Oct	430	11.120	1.742	7.904	21.195		
	Nov	390	12.183	1.592	8.156	22.321		
	Dic	476	13.722	1.287	6.648	22.132		
	Ene	442	10.949	1.834	9.574	22.800		
	Feb	451	10.186	1.559	7.697	19.873		
	Mar	797	13.014	2.368	10.529	26.708		
	Abr	479	10.035	2.207	6.618	19.339		
	May	700	12.059	3.078	5.913	21.749		
	Jun	1.467	10.817	2.980	9.024	24.288		
	Casanare	2009	Abr	0	8.702	1.662	586	10.950
May			183	9.651	1.651	102	11.587	
Jun			182	9.134	1.419	0	10.735	
Jul			121	7.979	938	68	9.106	
Ago			31	8.256	1.021	46	9.354	
Sep			91	7.525	461	376	8.453	
Oct			136	9.740	334	135	10.345	
Nov			0	9.678	277	343	10.298	
Dic			0	10.684	493	103	11.281	
2010			Ene	63	8.485	789	223	9.560
			Feb	253	10.500	936	357	11.947
			Mar	427	12.311	1.237	478	14.454
		Abr	380	9.967	1.565	301	12.212	
		May	341	11.784	1.128	273	13.524	
		Jun	319	8.643	915	649	10.526	
		Jul	233	10.481	675	18	11.407	
		Ago	313	9.675	750	301	11.039	
		Sep	431	8.382	520	207	9.540	
		Oct	500	10.503	598	18	11.618	
		Nov	721	12.169	1.195	36	14.121	
		Dic	663	12.116	788	0	13.567	
2011		Ene	546	10.967	980	156	12.649	
		Feb	538	10.358	736	35	11.668	
		Mar	405	19.563	1.513	34	21.515	
	Abr	187	13.639	1.190	18	15.034		
	May	191	13.002	802	199	14.185		
	Jun	345	11.170	1.472	395	13.382		
	Cauca	2009	Abr	203	9.592	582	70	10.537
			May	690	8.914	786	101	10.491
			Jun	1.746	9.962	1.049	66	12.823
			Jul	529	13.686	1.161	100	15.477
			Ago	470	11.957	648	17	13.092
			Sep	697	12.186	1.156	30	14.070
Oct			381	12.959	1.066	0	14.405	
Nov			285	12.698	1.256	9	14.247	
Dic			839	12.674	1.576	63	15.151	
2010			Ene	773	14.140	966	44	15.923
			Feb	484	8.998	1.332	32	10.846
			Mar	389	11.175	1.598	35	13.197
		Abr	359	9.527	1.672	35	11.593	
		May	298	14.067	1.634	33	16.031	
		Jun	1.236	9.627	2.337	35	13.235	
		Jul	832	12.010	2.187	35	15.063	
		Ago	1.277	11.856	2.030	39	15.202	
		Sep	2.191	12.090	2.576	34	16.891	
		Oct	2.450	12.718	2.050	9	17.226	
		Nov	2.253	12.834	1.475	63	16.625	
		Dic	1.977	12.765	1.063	34	15.839	
2011		Ene	1.454	11.507	1.503	30	14.494	
		Feb	1.230	9.486	1.732	34	12.481	
		Mar	1.503	12.426	2.194	29	16.152	
	Abr	1.417	10.788	1.945	34	14.184		
	May	2.152	12.191	2.220	34	16.597		
	Jun	2.564	12.207	2.515	30	17.315		

Fuente: Empresas productoras de cemento gris. Cálculos DANE.

¹En el canal de distribución "otros" se incluyen los despachos a los canales de distribución fibro cemento, prefabricados y otros.

*Cifra provisional

NOTA: La diferencia en la suma de las variables, obedece al sistema de aproximación en el nivel de dígitos trabajados



A7. Despachos nacionales de cemento gris por departamentos según canal de distribución

Abril 2009 - Junio 2011 ¹		Toneladas						
Departamento	Año	Mes	Concreteras	Comercialización	Constructores y contratistas	Otros ¹	Total	
Cesar	2009	Abr	179	9.273	3.360	306	13.118	
		May	244	10.925	2.897	200	14.265	
		Jun	255	8.247	2.467	207	11.176	
		Jul	258	11.114	2.833	232	14.437	
		Ago	149	12.202	2.525	109	14.986	
		Sep	291	9.802	2.864	161	13.118	
		Oct	255	11.993	2.527	337	15.111	
		Nov	585	11.477	2.433	284	14.779	
		Dic	556	12.828	2.002	353	15.739	
		2010	Ene	321	11.454	2.559	308	14.642
			Feb	506	10.293	2.005	210	13.014
			Mar	329	13.217	2.201	270	16.017
	Abr		296	11.195	1.861	292	13.644	
	May		291	12.854	2.726	295	16.167	
	Jun		210	9.855	2.927	236	13.227	
	Jul		246	11.367	3.429	267	15.309	
	Ago		277	12.930	2.994	226	16.426	
	Sep		542	13.186	1.741	310	15.780	
	Oct		203	14.003	2.051	142	16.399	
	2011	Nov	338	14.442	1.667	104	16.551	
		Dic	270	13.286	2.273	102	15.930	
		Ene	243	16.272	3.012	147	19.673	
		Feb	627	14.067	2.332	146	17.173	
		Mar	932	19.935	2.691	217	23.775	
		Abr	860	16.512	2.215	221	19.808	
		May	669	16.501	2.792	252	20.213	
		Jun	976	19.469	2.271	58	22.775	
Córdoba	2009	Abr	96	15.909	679	152	16.836	
		May	173	13.627	1.108	155	15.062	
		Jun	233	11.948	943	187	13.311	
		Jul	138	13.994	966	133	15.231	
		Ago	135	12.438	671	134	13.379	
		Sep	179	11.591	756	171	12.697	
		Oct	450	13.302	1.175	141	15.068	
		Nov	262	12.358	1.310	140	14.070	
		Dic	297	13.396	1.123	173	14.989	
		2010	Ene	159	14.033	903	155	15.249
			Feb	106	13.561	1.016	168	14.851
			Mar	448	15.311	878	227	16.863
	Abr		307	13.540	920	202	14.969	
	May		339	16.462	1.073	207	18.080	
	Jun		345	13.176	911	149	14.580	
	Jul		823	12.164	1.329	161	14.476	
	Ago		940	13.173	1.447	168	15.727	
	Sep		1.035	12.778	1.268	131	15.211	
	Oct		1.001	14.766	1.291	200	17.259	
	2011	Nov	1.033	16.293	1.383	153	18.862	
		Dic	837	17.517	1.026	127	19.507	
		Ene	839	15.280	1.149	116	17.384	
		Feb	839	16.670	1.419	132	19.060	
		Mar	967	20.849	1.508	169	23.493	
		Abr	878	18.129	1.343	177	20.527	
		May	924	19.889	1.110	212	22.135	
		Jun	651	16.371	853	134	18.009	
Cundinamarca	2009	Abr	2.510	27.187	5.077	2.265	37.038	
		May	2.908	27.151	5.117	1.228	36.403	
		Jun	2.814	24.569	3.888	1.307	32.578	
		Jul	3.184	30.297	5.426	1.187	40.095	
		Ago	2.821	30.793	5.339	1.039	39.993	
		Sep	3.736	32.128	5.441	1.044	42.349	
		Oct	4.978	29.742	4.453	779	39.952	
		Nov	4.904	28.590	3.862	1.193	38.549	
		Dic	4.972	28.202	3.343	1.706	38.223	
		2010	Ene	3.893	26.500	3.169	763	34.326
			Feb	5.134	31.737	3.839	2.714	43.424
			Mar	6.157	30.587	3.974	1.564	42.282
	Abr		5.004	29.695	4.575	1.155	40.429	
	May		5.121	30.480	3.474	1.081	40.155	
	Jun		6.716	28.944	3.587	2.538	41.785	
	Jul		7.728	31.107	3.797	4.053	46.685	
	Ago		8.262	30.853	5.477	3.255	47.848	
	Sep		9.416	32.270	5.711	1.072	48.470	
	Oct		10.614	32.926	5.674	1.045	50.259	
	2011	Nov	10.038	33.756	4.398	1.177	49.369	
		Dic	8.368	30.030	3.665	1.059	43.123	
		Ene	5.579	28.903	4.569	1.029	40.080	
		Feb	6.727	27.933	4.495	1.450	40.605	
		Mar	8.170	35.169	6.423	1.613	51.375	
		Abr	6.930	29.591	5.353	1.257	43.131	
		May	8.295	30.982	5.621	1.476	46.374	
		Jun	7.505	28.944	5.718	1.409	43.577	

Fuente: Empresas productoras de cemento gris. Cálculos DANE.

¹ En el canal de distribución "otros" se incluyen los despachos a los canales de distribución fibrocemento, prefabricados y otros.

* Cifra provisional

NOTA: La diferencia en la suma de las variables, obedece al sistema de aproximación en el nivel de dígitos trabajados



AT. Despachos nacionales de cemento gris por departamentos según canal de distribución. Continuación...
Abril 2009 - junio 2011*

Departamento	Año	Mes	Concreteras o mercaderías		Constructores y contratistas		Otros ¹	Total
			Concreteras	mercaderías	Constructores	contratistas		
Huila	2009	Abr	442	11.432	1.591	291	13.757	
		May	461	11.254	1.733	461	13.908	
		Jun	441	10.306	1.731	431	12.909	
		Jul	226	11.565	1.796	663	14.241	
		Ago	205	11.807	1.566	608	14.187	
		Sep	295	11.900	1.761	712	14.668	
		Oct	353	12.124	1.633	443	14.554	
		Nov	339	12.809	1.581	1.957	16.687	
		Dic	346	14.568	1.550	4.245	20.709	
		2010	Ene	120	12.815	1.336	385	14.656
			Feb	320	14.125	1.914	357	16.716
			Mar	469	11.665	1.987	521	14.523
	Abr		236	11.991	1.852	480	14.563	
	May		369	11.375	1.489	354	13.587	
	Jun		708	12.518	1.599	376	15.201	
	Jul		665	14.300	2.045	535	17.545	
	Ago		447	13.687	2.722	658	17.515	
	Sep		524	13.743	3.132	479	17.878	
	Oct		633	15.704	2.344	416	19.097	
	Nov		285	15.536	2.548	770	19.139	
	Dic		439	17.813	2.669	592	21.513	
	2011	Ene	295	15.631	3.085	4.976	23.987	
		Feb	562	13.222	2.442	1.123	17.338	
		Mar	811	17.970	2.962	717	22.460	
Abr		489	13.170	3.222	538	17.420		
May		1.026	15.989	4.333	664	22.011		
Jun		642	12.847	4.150	769	18.266		
Magdalena	2009	Abr	1.460	9.949	2.367	711	13.528	
		May	1.332	10.281	2.826	156	14.594	
		Jun	1.743	8.464	2.001	128	12.333	
		Jul	2.592	10.092	2.210	152	15.045	
		Ago	2.079	9.277	1.549	148	13.053	
		Sep	2.174	9.250	1.885	361	13.670	
		Oct	1.887	9.829	2.038	332	14.086	
		Nov	3.076	10.251	1.981	231	15.538	
		Dic	2.096	12.253	1.553	266	16.167	
		2010	Ene	2.003	10.654	1.666	327	14.651
			Feb	2.234	9.211	1.502	304	13.251
			Mar	2.257	12.262	1.687	543	16.750
	Abr		2.089	11.228	1.665	540	15.520	
	May		3.054	11.719	1.944	400	17.126	
	Jun		3.485	9.326	1.922	382	15.116	
	Jul		3.299	10.162	1.407	475	15.343	
	Ago		2.860	8.755	1.448	349	13.411	
	Sep		2.935	10.360	1.076	223	14.594	
	Oct		3.384	10.173	1.227	657	15.442	
	Nov		3.274	9.603	1.545	387	14.809	
	Dic		3.817	10.075	1.567	441	15.891	
	2011	Ene	3.624	9.222	1.444	325	14.615	
		Feb	4.129	10.235	1.530	281	16.175	
		Mar	4.386	11.836	2.168	692	19.082	
Abr		3.394	10.377	1.739	668	16.178		
May		4.319	12.674	2.128	461	19.581		
Jun		3.486	9.986	1.718	704	15.896		
Meta	2009	Abr	909	16.556	3.598	1.030	24.093	
		May	901	15.994	3.333	1.285	20.514	
		Jun	913	17.078	2.921	1.080	21.991	
		Jul	857	18.445	2.570	1.377	23.250	
		Ago	663	18.400	2.662	1.090	22.815	
		Sep	1.151	19.543	2.992	1.323	25.008	
		Oct	1.334	20.605	3.344	1.393	26.675	
		Nov	1.297	19.605	3.932	1.142	25.975	
		Dic	1.713	18.414	3.261	859	24.247	
		2010	Ene	1.764	16.735	2.142	1.480	22.121
			Feb	1.873	20.588	2.324	1.104	25.888
			Mar	2.238	21.152	2.976	1.527	27.893
	Abr		1.658	18.148	3.496	1.556	24.858	
	May		1.919	20.648	4.228	1.262	28.087	
	Jun		1.409	16.615	3.802	1.365	23.191	
	Jul		1.476	19.901	5.023	1.218	27.618	
	Ago		1.176	21.458	6.143	1.926	30.703	
	Sep		1.053	20.170	5.119	1.164	27.506	
	Oct		986	21.242	5.644	739	28.612	
	Nov		1.043	23.560	4.330	1.044	29.977	
	Dic		1.166	23.215	4.223	1.094	29.698	
	2011	Ene	923	19.561	4.556	1.432	26.471	
		Feb	1.155	20.581	4.288	446	26.450	
		Mar	1.375	27.859	4.594	849	34.678	
Abr		1.234	24.383	4.820	432	30.869		
May		1.786	23.621	5.104	1.583	32.093		
Jun		1.362	20.950	4.512	2.245	29.090		
N Santander	2009	Abr	1.250	10.217	864	252	12.603	
		May	2.473	10.488	719	130	13.820	
		Jun	2.301	8.408	661	386	11.755	
		Jul	2.457	12.153	782	240	15.633	
		Ago	2.723	8.815	376	272	12.186	
		Sep	2.441	8.957	517	215	12.130	
		Oct	2.402	12.876	662	318	16.259	
		Nov	2.476	13.454	633	292	16.855	
		Dic	1.747	14.404	488	156	16.795	
		2010	Ene	1.369	14.114	227	112	15.823
			Feb	2.689	14.585	593	97	17.964
			Mar	1.647	17.787	945	217	20.597
	Abr		1.608	12.799	730	205	15.342	
	May		1.664	12.506	638	266	15.074	
	Jun		1.538	11.081	457	137	13.214	
	Jul		1.226	11.890	758	135	14.010	
	Ago		1.624	8.082	555	214	10.475	
	Sep		1.387	12.281	390	164	14.221	
	Oct		1.568	16.809	389	89	18.855	
	Nov		1.247	20.844	584	150	22.825	
	Dic		1.486	12.518	189	152	14.346	
	2011	Ene	1.007	12.505	296	149	13.957	
		Feb	1.495	12.909	216	31	14.651	
		Mar	1.731	18.133	524	105	20.492	
Abr		1.494	12.844	384	65	14.787		
May		1.645	16.988	515	191	19.338		
Jun		1.376	11.126	344	32	12.878		

Fuente: Empresas productoras de cemento gris. Cálculos DANE.

* En el canal de distribución "Otros" se incluyeron los despachos a los canales de distribución fibrocemento, prefabricado y otros.

¹ Cifra provisional

NOTA: La diferencia en la suma de las variables, obedece al sistema de aproximación en el nivel de dígitos trabajados



A7. Despachos nacionales de cemento gris por departamentos según canal de distribución

Abril 2009 - Junio 2011*

Departamento	Año	Mes	Concreteras comercializadoras		Constructores y contratistas	Otros ¹	Total	
Nariño	2009	Abr	132	8.194	1.307	239	9.872	
		May	462	12.024	989	244	13.719	
		Jun	459	8.777	901	141	10.278	
		Jul	334	10.716	1.256	76	12.381	
		Ago	289	10.968	1.133	0	12.370	
		Sep	368	10.608	1.494	74	12.544	
		Oct	370	11.497	1.307	44	13.217	
		Nov	388	10.516	1.653	32	12.588	
		Dic	437	11.218	1.295	0	12.950	
		2010	Ene	161	8.738	2.357	34	11.290
			Feb	135	8.147	2.833	34	12.149
			Mar	232	10.250	3.780	70	14.311
	Abr		167	8.533	2.158	35	10.893	
	May		66	10.835	2.506	70	13.477	
	Jun		197	11.861	2.430	0	14.488	
	2011	Jul	132	10.094	2.171	68	12.465	
		Ago	134	10.840	2.093	10	13.077	
		Sep	597	11.921	1.438	0	13.956	
		Oct	651	12.324	1.807	0	14.862	
		Nov	299	12.191	1.823	0	14.314	
		Dic	546	9.575	1.236	0	11.356	
		Ene	385	12.800	2.395	1	15.581	
		Feb	266	7.677	1.322	0	9.265	
		Mar	168	12.402	2.480	0	15.049	
Abr		193	10.551	2.402	348	13.484		
May		328	12.124	2.122	0	14.574		
Jun		423	10.332	2.484	0	13.248		
Risaralda	2009	Abr	1.847	11.981	2.807	297	16.932	
		May	2.192	10.024	2.723	201	15.140	
		Jun	2.531	9.285	3.255	270	15.340	
		Jul	3.568	11.802	3.539	341	19.250	
		Ago	3.870	11.464	2.761	242	18.337	
		Sep	3.418	10.899	3.450	200	17.966	
		Oct	4.254	10.636	3.375	244	18.510	
		Nov	2.569	11.740	3.077	217	17.604	
		Dic	2.597	11.180	2.409	105	16.291	
		2010	Ene	2.256	12.015	3.293	174	17.738
			Feb	1.823	9.884	3.618	182	15.508
			Mar	1.706	12.181	3.417	66	17.369
	Abr		1.337	12.261	2.577	170	16.345	
	May		1.933	11.636	2.988	72	16.629	
	Jun		2.289	12.163	2.408	105	16.945	
	2011	Jul	2.289	13.540	2.066	118	18.013	
		Ago	2.325	13.041	1.890	140	17.396	
		Sep	2.482	14.277	1.443	301	18.503	
		Oct	2.373	13.123	1.407	181	17.084	
		Nov	2.729	13.419	993	133	17.274	
		Dic	2.131	15.061	696	118	18.006	
		Ene	1.118	10.810	1.200	103	13.232	
		Feb	2.090	10.257	1.360	180	13.887	
		Mar	2.848	12.782	1.791	265	17.685	
Abr		2.836	10.125	1.461	416	14.838		
May		3.370	13.565	1.970	340	19.245		
Jun		3.544	9.363	1.957	245	15.109		
Santander	2009	Abr	7.278	23.582	1.828	2.030	34.718	
		May	8.224	24.500	1.970	1.489	36.182	
		Jun	6.515	21.491	2.098	1.896	32.000	
		Jul	6.644	27.088	2.237	2.618	38.587	
		Ago	6.053	26.381	2.101	1.551	36.087	
		Sep	7.378	24.184	2.786	2.320	36.668	
		Oct	7.554	24.028	2.892	1.829	36.302	
		Nov	7.524	25.847	3.078	1.883	38.332	
		Dic	8.733	25.428	2.090	1.602	37.850	
		2010	Ene	7.602	24.677	2.334	1.448	36.061
			Feb	9.280	27.586	2.981	1.723	41.590
			Mar	10.189	30.186	2.735	1.910	45.020
	Abr		10.728	26.920	2.408	1.930	41.986	
	May		10.774	30.737	2.452	2.095	46.059	
	Jun		11.384	29.878	2.501	1.469	45.242	
	2011	Jul	13.037	29.888	2.886	2.216	48.036	
		Ago	13.257	28.797	2.389	2.620	47.062	
		Sep	14.442	28.970	1.949	3.135	48.497	
		Oct	16.794	30.862	3.218	1.716	52.591	
		Nov	13.314	29.626	5.754	1.283	49.977	
		Dic	10.852	29.657	7.112	1.062	48.683	
		2011	Ene	10.747	30.146	8.345	1.352	50.591
			Feb	10.170	29.013	5.752	1.063	45.998
			Mar	11.141	36.318	6.782	1.902	56.142
Abr			11.393	30.071	5.212	1.136	47.812	
May			11.150	29.604	5.520	1.875	48.149	
Jun			9.287	32.226	7.054	1.946	50.513	
Tolima	2009	Abr	361	13.554	6.964	194	21.073	
		May	325	14.827	8.798	108	24.049	
		Jun	2.012	15.068	5.395	70	22.544	
		Jul	1.543	17.871	7.554	1.752	28.721	
		Ago	826	19.056	8.428	1.176	29.485	
		Sep	1.486	15.875	8.423	96	25.880	
		Oct	2.833	18.771	8.426	610	30.639	
		Nov	2.465	17.921	7.583	485	28.454	
		Dic	2.665	17.894	6.862	208	27.629	
		2010	Ene	2.694	15.072	5.136	170	23.072
			Feb	3.465	13.883	6.679	384	24.411
			Mar	4.050	16.802	5.624	480	26.955
	Abr		1.341	14.367	5.156	189	21.053	
	May		1.214	15.797	4.030	203	21.243	
	Jun		1.031	16.086	4.156	312	21.586	
	2011	Jul	1.165	17.344	3.776	304	22.599	
		Ago	1.442	15.284	4.286	2.307	23.320	
		Sep	1.296	17.170	4.890	1.776	25.132	
		Oct	1.632	17.839	5.012	821	25.304	
		Nov	1.784	18.043	4.849	795	25.470	
		Dic	2.006	18.750	3.197	909	24.862	
		2011	Ene	1.837	13.994	3.981	932	20.744
			Feb	1.491	14.521	3.258	657	19.928
			Mar	2.366	19.447	3.720	747	26.280
Abr			2.354	16.108	2.368	192	21.021	
May			2.667	18.153	3.627	409	24.855	
Jun			2.186	16.028	3.794	367	22.376	

Fuente: Empresas productoras de cemento gris. Cálculos DANE.

¹ En el canal de distribución "Otros" se incluyen los despachos a los canales de distribución fibrocemento, prefabricados y otros.

* Cifra provisional

NOTA: La diferencia en la suma de las variables, obedece al sistema de aproximación en el nivel de dígitos trabajados



A7. Despachos nacionales de cemento gris por departamentos según canal de distribución

Abril 2009 - Junio 2011²

Departamento	Año	Mes	Toneladas					
			Concrete- teras	Comercializació- n	Constructores y contratistas	Otros ¹	Total	
Valle del Cauca	2009	Abr	10.114	45.574	11.221	3.602	70.511	
		May	8.046	42.103	12.142	3.494	65.785	
		Jun	4.830	37.039	12.426	3.234	57.529	
		Jul	6.980	41.868	14.558	4.009	67.414	
		Ago	7.476	42.817	11.792	3.624	65.708	
		Sep	7.838	43.460	13.659	2.806	67.762	
		Oct	7.099	38.987	14.025	2.995	63.105	
		Nov	7.743	43.227	12.716	3.014	66.701	
		Dic	7.013	37.284	10.609	2.624	57.529	
		2010	Ene	6.139	39.365	12.829	3.759	62.091
			Feb	5.884	40.037	12.068	4.347	62.336
			Mar	7.056	41.823	12.615	4.817	66.310
	Abr		6.795	39.462	10.970	2.982	60.209	
	May		8.990	46.677	11.482	3.325	70.475	
	Jun		7.927	40.955	12.289	2.412	63.583	
	Jul		8.188	45.065	13.570	2.701	69.524	
	Ago		8.113	43.172	13.164	3.268	67.717	
	Sep		9.495	44.211	13.819	3.092	70.616	
	Oct		10.910	42.832	12.796	3.142	69.680	
	Nov		9.786	46.117	12.317	3.122	71.342	
	Dic		9.956	46.474	10.354	1.960	68.744	
	2011	Ene	10.092	38.916	12.634	2.951	64.593	
		Feb	10.984	35.379	12.047	3.715	62.124	
		Mar	12.845	48.451	13.214	3.650	78.160	
Abr		12.085	42.351	10.542	2.670	67.648		
May		13.982	49.228	12.275	3.804	79.289		
Jun		12.257	38.509	10.901	3.246	64.913		
Otros ³	2009	Abr	1.695	26.447	4.042	480	32.663	
		May	1.111	27.522	4.375	633	33.642	
		Jun	790	22.731	3.885	801	28.207	
		Jul	1.496	27.662	5.284	494	34.937	
		Ago	1.317	23.831	4.768	976	30.892	
		Sep	1.539	26.759	5.873	859	35.030	
		Oct	2.271	28.085	6.559	382	37.297	
		Nov	1.245	29.472	5.636	547	36.900	
		Dic	1.192	31.355	3.687	479	36.713	
		2010	Ene	1.353	28.587	4.770	609	35.318
			Feb	2.634	27.283	4.119	376	34.413
			Mar	2.455	28.114	4.707	399	35.675
	Abr		2.427	27.551	4.711	239	34.929	
	May		3.140	29.026	3.980	708	36.855	
	Jun		4.179	25.279	3.344	370	33.172	
	Jul		3.742	28.071	2.420	311	34.544	
	Ago		4.189	28.198	2.369	304	35.060	
	Sep		4.317	31.442	2.963	383	39.106	
	Oct		5.369	33.124	2.531	766	41.791	
	Nov		5.452	34.669	2.871	655	43.648	
	Dic		2.406	36.830	2.385	659	42.280	
	2011	Ene	3.952	33.100	3.804	479	41.335	
		Feb	3.738	32.659	3.886	331	40.613	
		Mar	5.910	41.851	5.501	892	54.153	
Abr		4.853	35.012	4.218	919	45.002		
May		5.112	39.434	5.613	556	50.715		
Jun		5.575	33.820	4.639	777	44.811		

Fuente: Empresas productoras de cemento gris. Cálculos DANE.

¹ En el canal de distribución "otros" se incluyen los despachos a los canales de distribución fibrocemento, prefabricados y otros.³ En "otros" se encuentran agrupados los departamentos de Chocó, Guaviare, San Andrés, Vaupés, Putumayo, Arauca, Amazonas, Caquetá, Quindío, Sucre y C² Cifra provisional