

ESTADÍSTICAS DE CEMENTO GRIS Octubre 2011



Contenido

Resumen

1. Resultados Generales de la producción y los despachos nacionales de cemento gris
2. Despachos nacionales de Cemento Gris
 - 2.1 Según canales de distribución
 - 2.2 Según departamento destino de los despachos
 - 2.3 Según tipo de empaque

Ficha metodológica

Anexo estadístico

Director

Jorge Bustamante Roldán

Subdirector

Christian R. Jaramillo Herrera

Director de Metodología y Producción Estadística

Eduardo Efraín Freire Delgado

RESUMEN

Variación anual

En octubre de 2011, la producción de cemento gris en el país ascendió a 948,9 mil toneladas, cifra superior en 13,8% a la de octubre de 2010. En este mes se despacharon 887,7 mil toneladas de cemento gris al mercado nacional, lo que significó un incremento de 11,6%.

El incremento anual en los despachos de cemento fue ocasionado principalmente por los aumentos en los despachos a los canales de comercialización y concreteteras, que aportaron en conjunto 7,8 puntos porcentuales a la variación anual.

Por departamento de destino, se presentaron incrementos en 18 de los 21 departamentos analizados. Los mayores crecimientos en los despachos de cemento gris se registraron en Casanare (58,3%), Córdoba (48,1%), Nariño (39,0%) y Cesar (38,6%).

Variación año corrido

En lo corrido del año hasta octubre, la producción de cemento gris alcanzó las 8.919,7 mil toneladas, lo que representó un incremento de 14,4% con relación al mismo período del año precedente. Los despachos al mercado nacional registraron un aumento de 13,9% al acumular 8.385,6 mil toneladas

Teniendo en cuenta el canal de distribución, se registraron incrementos en los despachos a los seis canales de distribución. Las principales variaciones positivas se presentaron en los canales comercialización y concreteteras, que aportaron en conjunto 12,1 puntos porcentuales a la variación total de este período.

Según departamento de destino de los despachos, Cesar (44,3%), Huila (35,7%), Casanare (34,1%), Córdoba (32,4%), Boyacá (18,9%) y Nariño (18,3%) reportaron las mayores variaciones positivas.

Variación acumulada doce meses

En los últimos doce meses hasta octubre de 2011, la producción de cemento registró un crecimiento de 13,0% con relación al año precedente. Durante este período se despacharon 9.944,9 mil toneladas al mercado nacional, lo que significó un incremento de 13,3%.

El principal incremento se registró en el cemento despachado al canal comercialización (11,6%), el cual aportó 7,1 puntos porcentuales a la variación total del período.

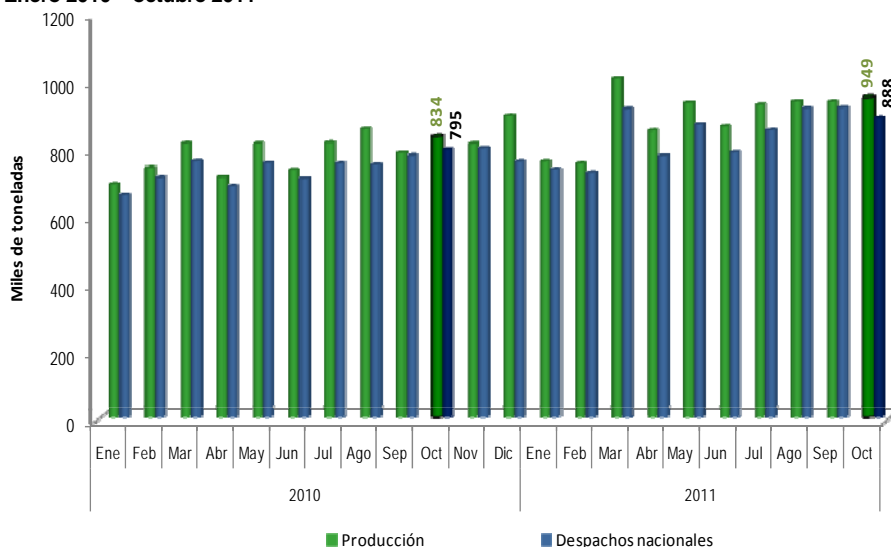
El incremento de 13,3% en los despachos nacionales de cemento gris se explica por el crecimiento presentado en 20 de los 21 departamentos analizados. Los aumentos más altos se registraron en los despachos a Cesar (37,9%), Casanare (33,2%), Córdoba (32,3%) y Huila (30,6%).

1. RESULTADOS GENERALES DE LA PRODUCCIÓN Y LOS DESPACHOS NACIONALES DE CEMENTO GRIS

Variación anual (Octubre 2011 / octubre 2010)

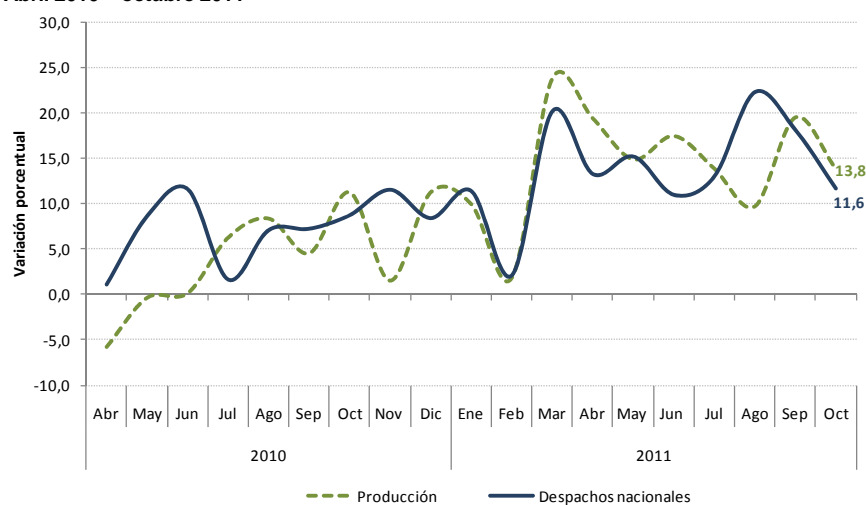
En octubre de 2011, la producción de cemento gris en el país ascendió a 948,9 mil toneladas, cifra superior en 13,8% a la del mismo período de 2010. En este mes se despacharon 887,7 mil toneladas de cemento gris al mercado nacional, lo que significó un incremento de 11,6% (gráfico 1 y 2, anexo A1).

Gráfico 1
Producción y despachos mensuales de cemento gris
Total Nacional
Enero 2010 – octubre 2011^P



Fuente: Empresas productoras de cemento gris. Cálculos DANE - ECG.
Nota: La diferencia entre la producción y los despachos corresponde a exportaciones y, en menor magnitud, a existencias.
^P Cifra provisional

Gráfico 2
Variación anual de la producción y los despachos nacionales de cemento gris
Total Nacional
Abril 2010 – octubre 2011^P



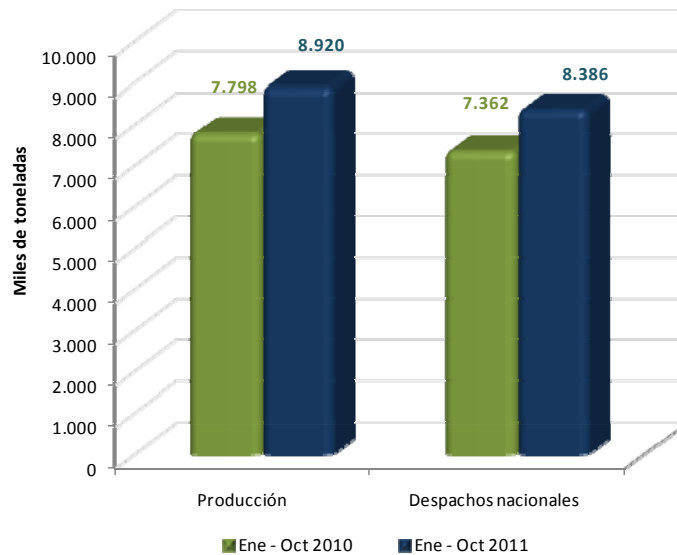
Fuente: Empresas productoras de cemento gris. Cálculos DANE- ECG.
^P Cifra provisional

NOTA: La diferencia en la suma de las variables, obedece al sistema de aproximación en el nivel de dígitos trabajados

Variación año corrido (Enero - octubre 2011 / enero - octubre 2010)

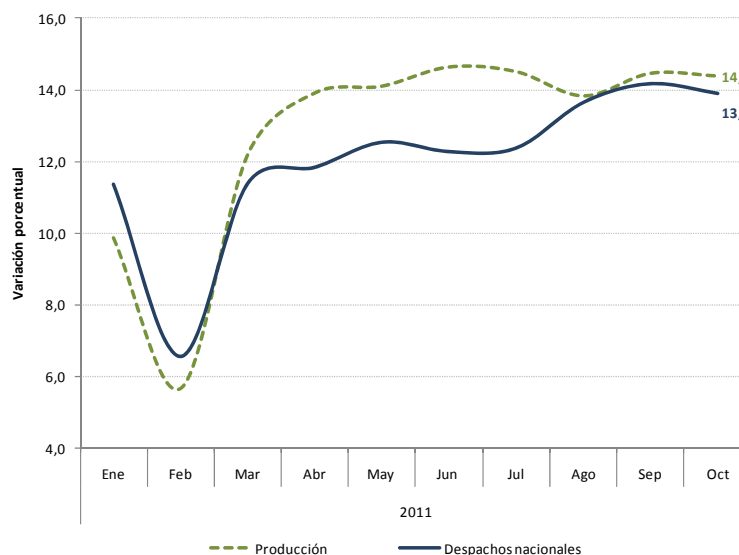
En lo corrido del año hasta octubre, la producción de cemento gris alcanzó las 8.919,7 mil toneladas, lo que representó un incremento de 14,4% con relación al mismo período del año precedente. Asimismo, los despachos al mercado nacional registraron un aumento de 13,9% al acumular 8.385,6 mil toneladas (gráfico 3 y 4, anexo A1).

Gráfico 3
Producción y despachos nacionales de cemento gris
Total Nacional
Enero – octubre (2011/2010)^P



Fuente: Empresas productoras de cemento gris. Cálculos DANE - ECG.
^P Cifra provisional

Gráfico 4
Variación año corrido de la producción y los despachos nacionales de cemento gris
Total Nacional
Enero – octubre (2011/2010)^P



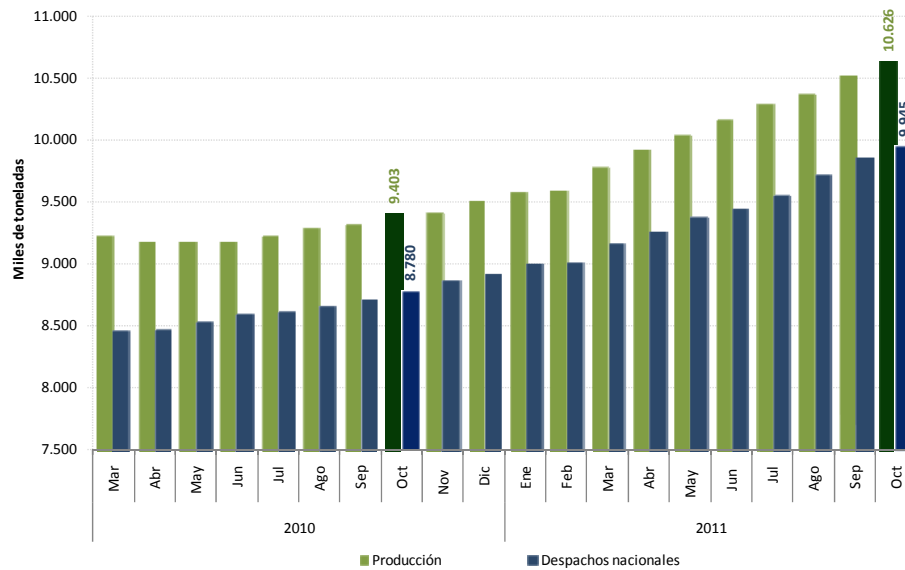
Fuente: Empresas productoras de cemento gris. Cálculos DANE- ECG.
^P Cifra provisional

NOTA: La diferencia en la suma de las variables, obedece al sistema de aproximación en el nivel de dígitos trabajados

Variación acumulada doce meses (Noviembre 2010 – octubre 2011 / noviembre 2009 - octubre 2010)

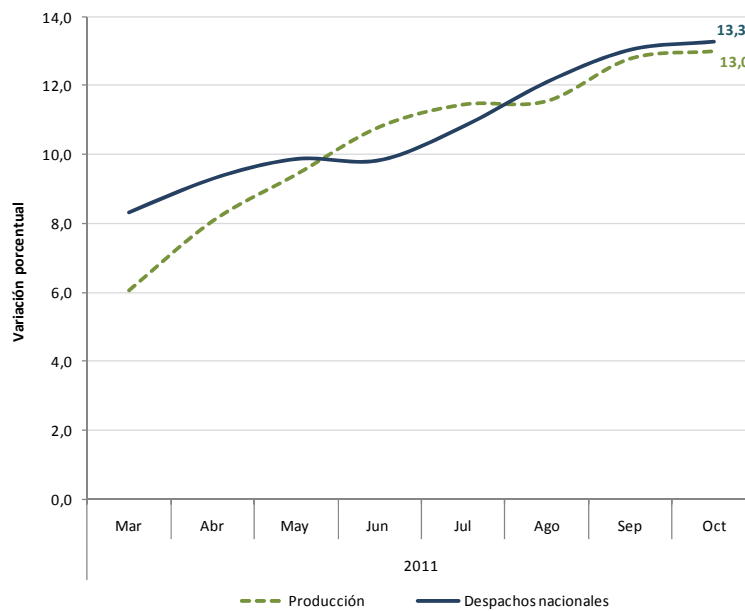
En los últimos doce meses hasta octubre de 2011, la producción de cemento registró un crecimiento de 13,0% y los despachos al mercado nacional un incremento de 13,3%, con relación al año precedente (gráfico 5 y 6, anexo A1).

Gráfico 5
Producción y despachos nacionales de cemento gris
Acumulados móviles de doce meses
Total Nacional
Marzo 2010 – octubre 2011^P



Fuente: Empresas productoras de cemento gris. Cálculos DANE - ECG.
^P Cifra provisional

Gráfico 6
Variación acumulados móviles de doce meses de la producción y los despachos nacionales de cemento gris
Total Nacional
Marzo - octubre 2011^P



Fuente: Empresas productoras de cemento gris. Cálculos DANE- ECG.
^P Cifra provisional

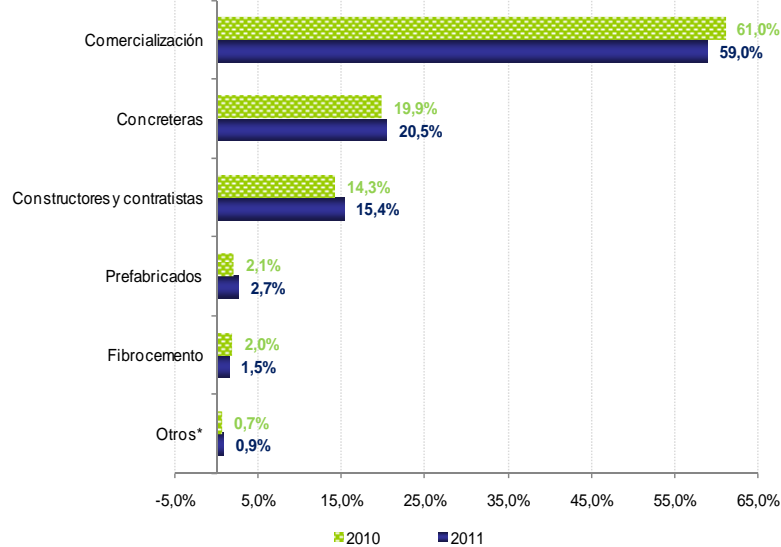
NOTA: La diferencia en la suma de las variables, obedece al sistema de aproximación en el nivel de dígitos trabajados

2. DESPACHOS NACIONALES DE CEMENTO GRIS

2.1 SEGÚN CANALES DE DISTRIBUCIÓN

En octubre de 2011, el 59,0% del total de cemento gris despachado al mercado nacional fue destinado a comerciantes (523,7 mil toneladas), 20,5% a concreteras (182,1 mil toneladas) y 15,4% a constructores y contratistas (136,3 mil toneladas) (gráfico 7 y diagrama 1).

Gráfico 7
Distribución de los despachos de cemento gris según canal de distribución
Total Nacional
Octubre (2010-2011^P)

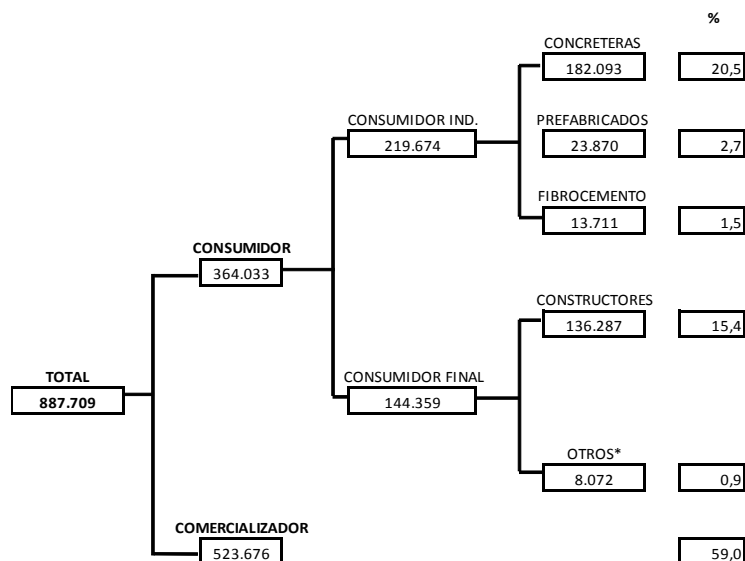


Fuente: Empresas productoras de cemento gris. Cálculos DANE.

^P El canal de distribución "otros" incluye despachos a gobierno, donaciones, consumo interno y ventas a empleados.

^P Cifra provisional

Diagrama 1
Despachos nacionales de cemento gris según canal de distribución
Octubre 2011^P
(Toneladas)



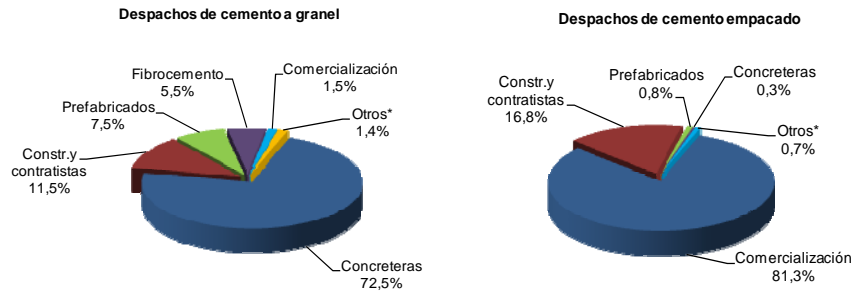
Fuente: Empresas productoras de cemento gris. Cálculos DANE.

^P El canal de distribución "otros" incluye despachos a gobierno, donaciones, consumo interno y ventas a empleados.

^P Cifra provisional

NOTA: La diferencia en la suma de las variables, obedece al sistema de aproximación en el nivel de dígitos trabajados

Gráfico 8
Distribución de los despachos de cemento a granel y empacado según canal de distribución
Total Nacional
Octubre 2011^P



Fuente: Empresas productoras de cemento gris. Cálculos DANE.
 * El canal de distribución "otros" incluye despachos a gobierno, donaciones, consumo interno y ventas a empleados.
^P Cifra provisional

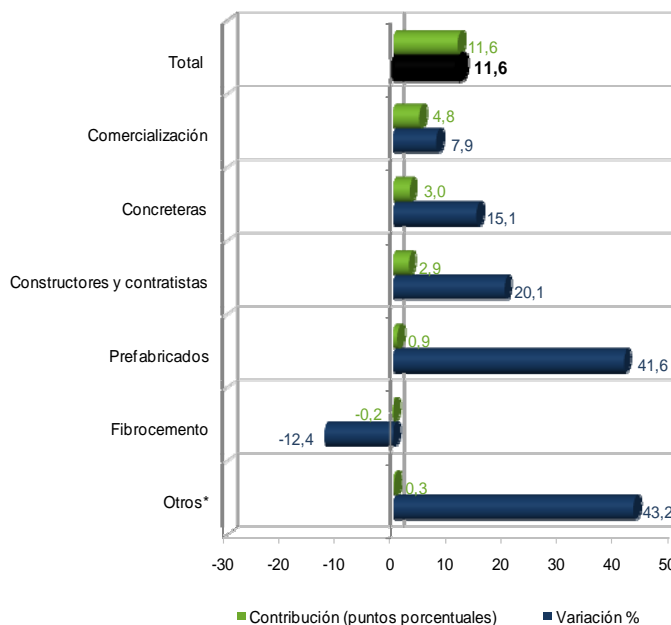
En octubre de 2011, 72,5% del cemento despachado a granel se destinó a concreteras (180,1 mil toneladas), 11,5% a constructores y contratistas (28,6 mil toneladas) y 7,5% a prefabricados (18,7 mil toneladas) (gráfico 8, anexo A4).

Por otra parte, 81,3% del cemento empacado se despachó al canal de distribución comercialización (519,9 mil toneladas), seguido de constructores y contratistas con 16,8% (107,7 mil toneladas) (gráfico 8, anexo A4).

Variación anual (Octubre 2011 / octubre 2010)

El incremento de 11,6% en el cemento despachado en octubre de 2011 se explica principalmente por los aumentos en los despachos a los canales comercialización (7,9%) y concreteras (15,1%), que aportaron en conjunto 7,8 puntos porcentuales a dicha variación (gráfico 9 y anexo A3).

Gráfico 9
Variación y contribución anual de los despachos de cemento gris según canal de distribución
Total Nacional
Octubre 2011^P

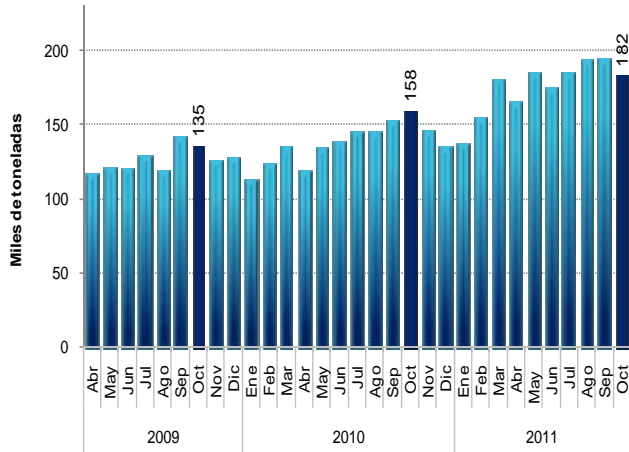


Fuente: Empresas productoras de cemento gris. Cálculos DANE.
 * El canal de distribución "otros" incluye despachos a gobierno, donaciones, consumo interno de la empresa y ventas a empleados.
^P Cifra provisional

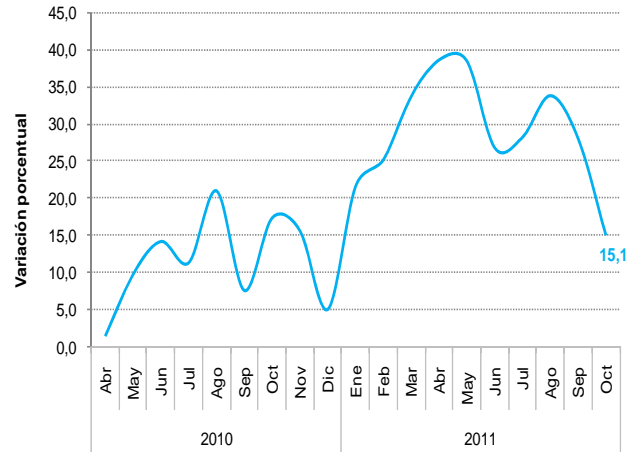
NOTA: La diferencia en la suma de las variables, obedece al sistema de aproximación en el nivel de dígitos trabajados

Gráfico 10
Evolución de los despachos de cemento gris por principales canales de distribución
Total Nacional
Abril 2009 – octubre 2011^P

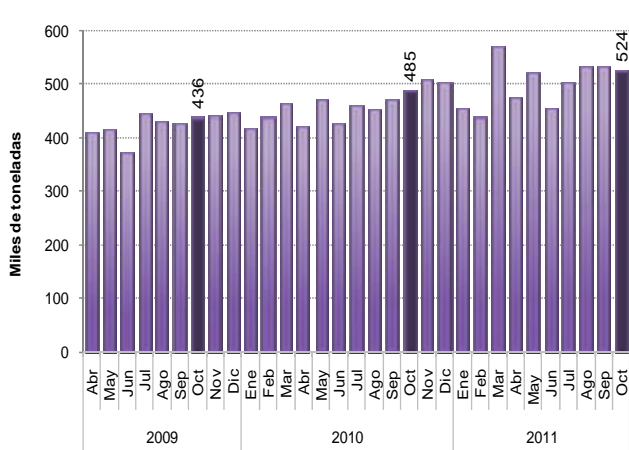
Despachos al canal de concretteras



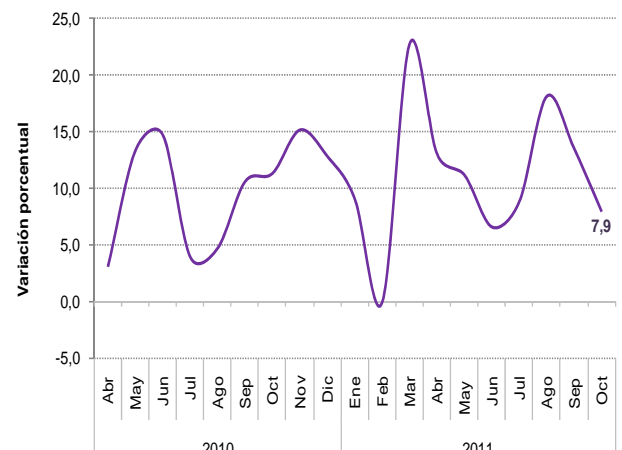
Variación anual de los despachos al canal de concretteras



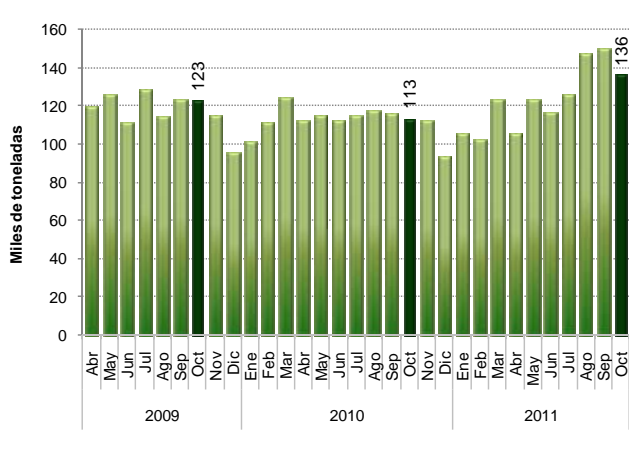
Despachos al canal de comercialización



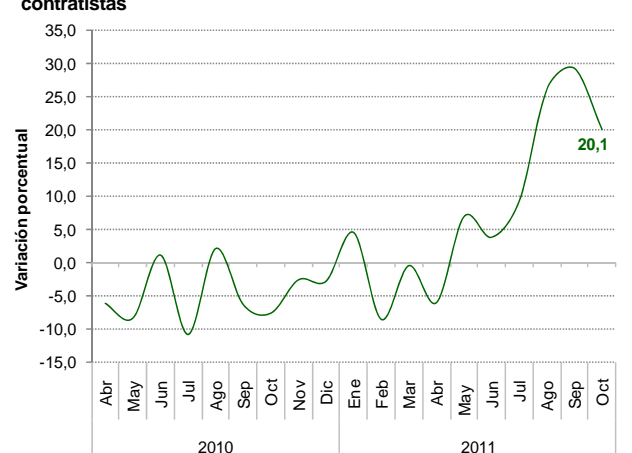
Variación anual de los despachos al canal de comercialización



Despachos al canal de constructores y contratistas



Variación anual de los despachos al canal de constructores y contratistas



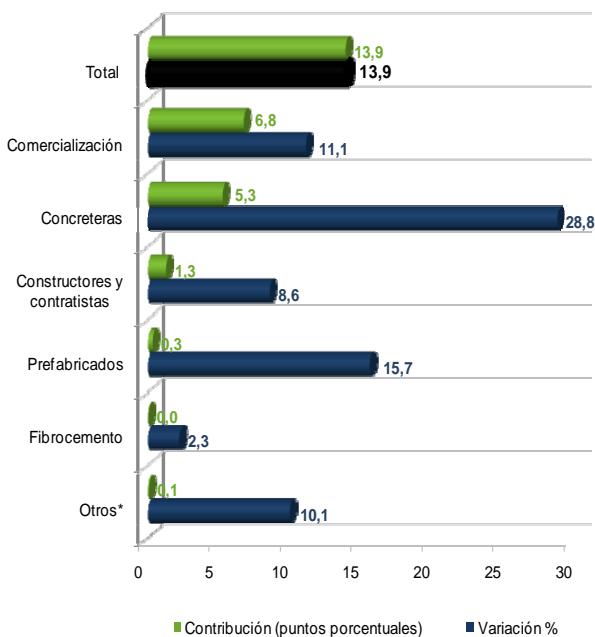
Fuente: Empresas productoras de cemento gris. Cálculos DANE.
^P Cifra provisional

NOTA: La diferencia en la suma de las variables, obedece al sistema de aproximación en el nivel de dígitos trabajados

Variación año corrido (Enero - octubre 2011 / enero - octubre 2010)

En lo corrido del año hasta octubre de 2011, se registraron incrementos en los despachos a los seis canales de distribución. Los principales incrementos se presentaron en los canales comercialización (11,1%) y concreteras (28,8%), que aportaron en conjunto 12,1 puntos porcentuales a la variación total de este período (gráfico 11 y anexo A3).

Gráfico 11
Variación y contribución año corrido de los despachos de cemento gris según canal de distribución
Total Nacional
Enero - octubre 2011^P



Fuente: Empresas productoras de cemento gris. Cálculos DANE.

* El canal de distribución "otros" incluye despachos a gobierno, donaciones, consumo interno y ventas a empleados.

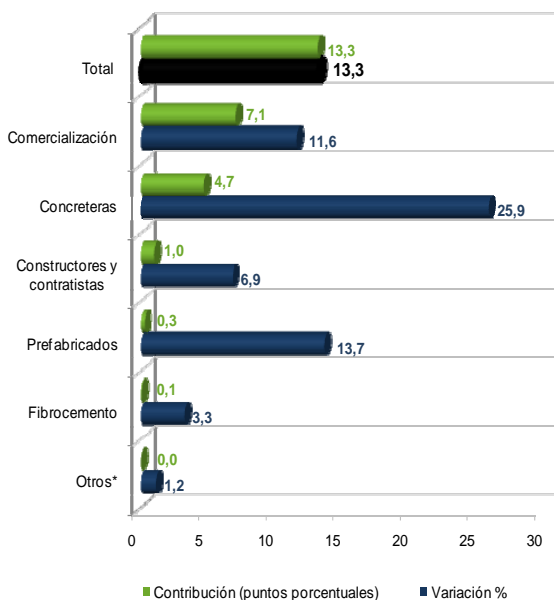
^P Cifra provisional

Variación acumulada doce meses (Noviembre 2010 - octubre 2011 / noviembre 2009 - octubre 2010)

En los últimos doce meses hasta octubre de 2011, los despachos de cemento gris presentaron un incremento de 13,3% con relación al total despachado en el año precedente. La mayor variación positiva la registró el canal concreteras (25,9%). En términos de contribución, el principal incremento se registró en el cemento despachado al canal comercialización (11,6%), con un aporte de 7,1 puntos porcentuales a la variación total (gráfico 12 y anexo A3).

NOTA: La diferencia en la suma de las variables, obedece al sistema de aproximación en el nivel de dígitos trabajados

Gráfico 12
Variación y contribución acumulada doce meses de los despachos de cemento gris según canal de distribución
Total Nacional
Noviembre - octubre (2010-2011)^P

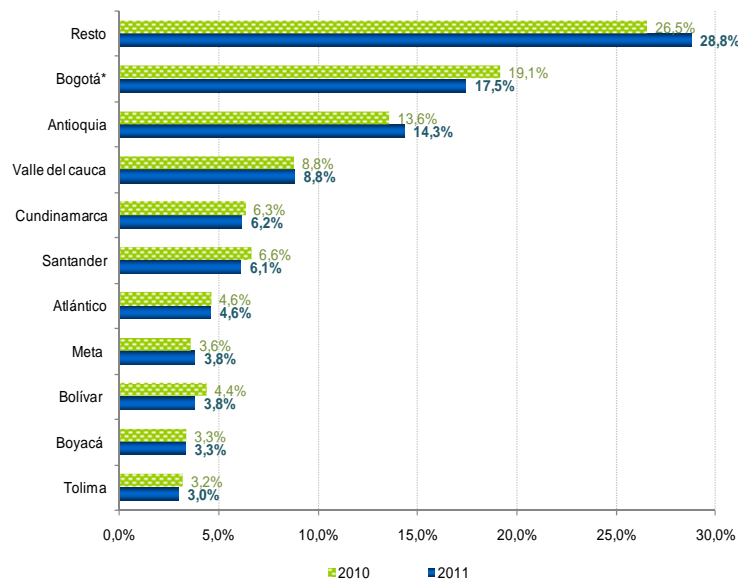


Fuente: Empresas productoras de cemento gris. Cálculos DANE.
 * El canal de distribución "otros" incluye despachos a gobierno, donaciones, consumo interno y ventas a empleados.
^P Cifra provisional

2.2 SEGÚN DEPARTAMENTO DE DESTINO DE LOS DESPACHOS

En octubre de 2011, 57,4% de los despachos de cemento gris se destinaron a Bogotá, Antioquia, Valle del Cauca, Cundinamarca, Santander y Atlántico (gráfico 13).

Gráfico 13
Distribución de los despachos de cemento gris según departamento destino
Total Nacional
Octubre 2010 - 2011^P



Fuente: Empresas productoras de cemento gris. Cálculos DANE.
 * Bogotá incluye los despachos a Funza, Mosquera, Soacha y Chía.
^P Cifra provisional

NOTA: La diferencia en la suma de las variables, obedece al sistema de aproximación en el nivel de dígitos trabajados

Variación anual (Octubre 2011 / octubre 2010)

En octubre de 2011, se presentaron incrementos en 18 de los 21 departamentos analizados. Los mayores crecimientos en los despachos de cemento gris se registraron en Casanare (58,3%), Córdoba (48,1%), Nariño (39,0%) y Cesar (38,6%). En contraste, los departamentos de Risaralda (-6,7%), Norte de Santander (-6,3%) y Bolívar (-3,1%) presentaron decrecimientos (gráfico 14, cuadro 1).

En términos de contribución a la variación anual total de los despachos (11,6%), los aportes más importantes se registraron en Antioquia, Valle del Cauca, Córdoba, Casanare, Cesar, Nariño y Huila que sumaron conjuntamente 7,6 puntos porcentuales. Los departamentos agrupados en "otros" registraron un incremento en las compras de cemento de 22,9%, lo que significó un aporte de 1,2 puntos porcentuales a la variación anual de los despachos en el mes (gráfico 15, cuadro 1).

Gráfico 14
Variación anual de los despachos de cemento gris según departamento de destino
Total Nacional
Octubre 2011^P

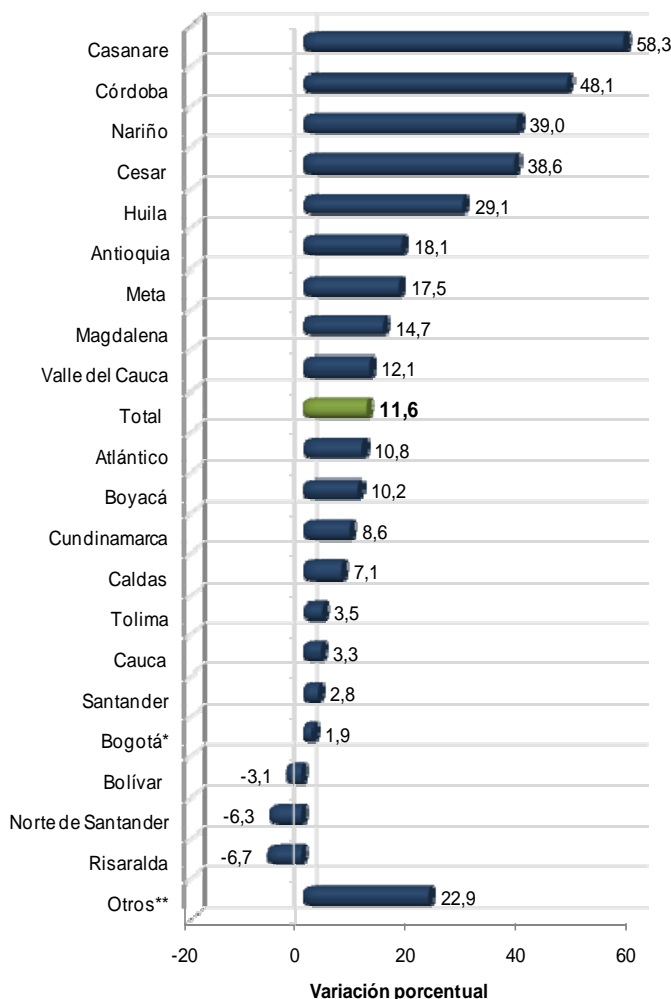
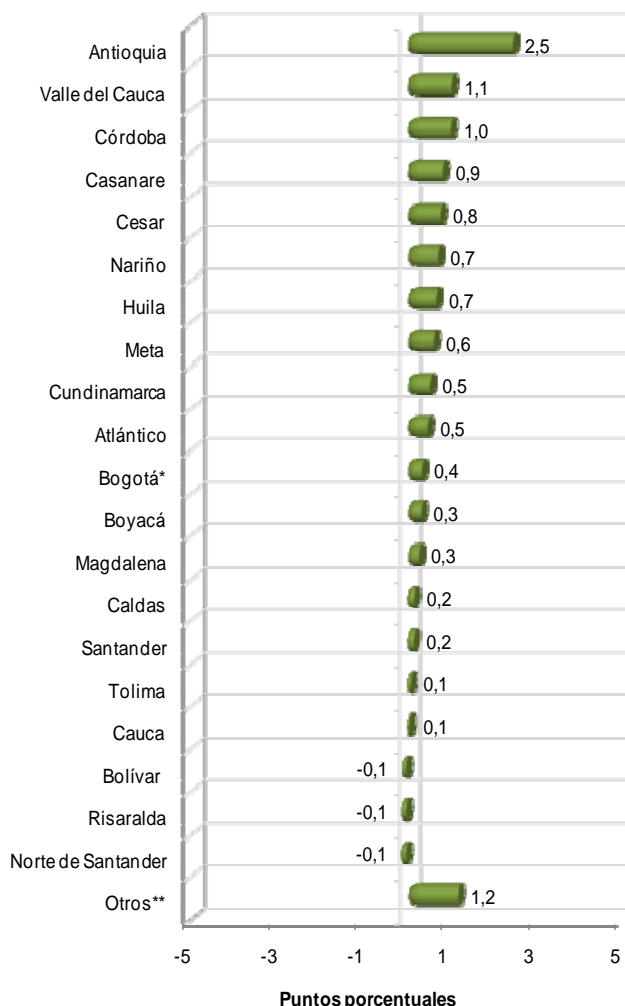


Gráfico 15
Contribución a la variación anual de despachos de cemento gris según departamento de destino
Total Nacional
Octubre 2011^P



Fuente: Empresas productoras de cemento gris. Cálculos DANE.

* Bogotá incluye los despachos de Funza, Mosquera, Soacha y Chía.

**En "Otros" se encuentran agrupados los departamentos de: Guajira, Sucre, Quindío, Caquetá, Chocó, Arauca, Putumayo, San Andrés, Guaviare, Amazonas y Vaupés.

^P Cifra provisional

Fuente: Empresas productoras de cemento gris. Cálculos DANE.

^P Cifra provisional

NOTA: La diferencia en la suma de las variables, obedece al sistema de aproximación en el nivel de dígitos trabajados



Los despachos nacionales de cemento a granel aumentaron 13,1%, debido fundamentalmente a los incrementos de los despachos a Bogotá, Antioquia, Atlántico, Huila y Cundinamarca, que en conjunto aportaron 11,5 puntos porcentuales positivos a esta variación (cuadro 1).

Por su parte, los despachos de cemento empacado registraron un incremento de 11,1% en el período de referencia, explicado por el incremento en 17 de los 21 departamentos estudiados (cuadro 1).

Cuadro 1
Variación anual de los despachos de cemento gris por departamentos, según tipo de empaque
Total Nacional
Octubre 2011^P

Departamentos	Granel		Empacado		TOTAL	
	Variación anual %	Contribución ptos. porcentuales	Variación anual %	Contribución ptos. porcentuales	Variación anual %	Contribución pts. porcentuales
TOTAL	13,1	13,1	11,1	11,1	11,6	11,6
Antioquia	33,9	3,1	14,5	2,2	18,1	2,5
Valle del Cauca	-0,7	-0,1	16,7	1,5	12,1	1,1
Córdoba	35,5	0,2	48,9	1,4	48,1	1,0
Casanare	198,1	0,5	52,1	1,0	58,3	0,9
Cesar	95,3	0,4	34,9	0,9	38,6	0,8
Nariño	163,1	0,7	30,3	0,7	39,0	0,7
Huila	228,5	1,7	10,0	0,3	29,1	0,7
Meta	55,5	0,7	13,4	0,6	17,5	0,6
Cundinamarca	24,3	1,5	3,0	0,2	8,6	0,5
Atlántico	42,8	2,1	-2,1	-0,1	10,8	0,5
Bogotá*	8,4	3,2	-6,1	-0,7	1,9	0,4
Boyacá	0,4	0,0	12,5	0,5	10,2	0,3
Magdalena	14,1	0,2	14,9	0,3	14,7	0,3
Caldas	-8,0	-0,3	17,6	0,4	7,1	0,2
Santander	-6,3	-0,6	8,4	0,5	2,8	0,2
Tolima	-4,7	-0,1	5,8	0,2	3,5	0,1
Cauca	-15,1	-0,2	8,3	0,2	3,3	0,1
Bolívar	-24,2	-1,1	5,7	0,2	-3,1	-0,1
Risaralda	29,0	0,4	-13,5	-0,3	-6,7	-0,1
Norte de Santander	47,9	0,3	-10,3	-0,3	-6,3	-0,1
Otros**	27,9	0,7	22,3	1,4	22,9	1,2

Fuente: Empresas productoras de cemento gris. Cálculos DANE.

* Bogotá incluye los despachos de Funza, Mosquera, Soacha y Chía.

**En "Otros" se encuentran agrupados los departamentos de: Guajira, Sucre, Quindío, Caquetá, Chocó, Arauca, Putumayo, San Andrés, Guaviare, Amazonas y Vaupés.

^P Cifra provisional

Variación año corrido (Enero - octubre 2011 / enero – octubre 2010)

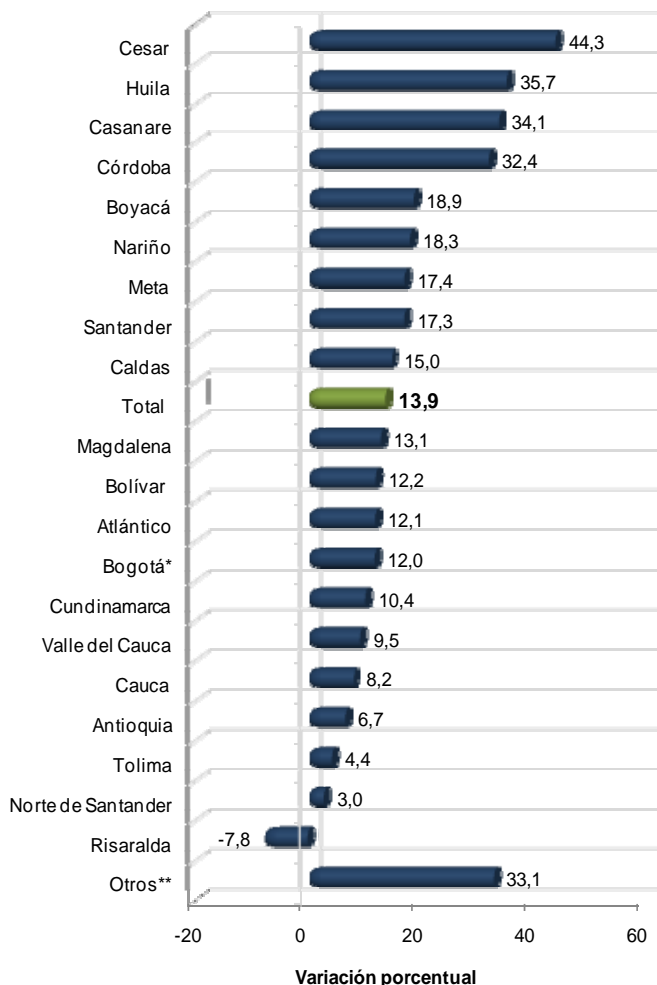
Según departamento de destino de los despachos, en lo corrido del año hasta octubre, Cesar (44,3%), Huila (35,7%), Casanare (34,1%), Córdoba (32,4%), Boyacá (18,9%) y Nariño (18,3%) reportaron las mayores variaciones positivas. En contraste, el departamento de Risaralda (-7,8%) registró la única disminución en sus compras de cemento. Los departamentos agrupados en "otros" presentaron un incremento de 33,1% (gráfico 16, cuadro 2).

Gráfico 16

Variación año corrido de los despachos de cemento gris según departamento de destino

Total Nacional

Enero – octubre 2011^P



Fuente: Empresas productoras de cemento gris. Cálculos DANE.

* Bogotá incluye los despachos de Funza, Mosquera, Soacha y Chía.

** En "Otros" se encuentran agrupados los departamentos de: Guajira, Sucre, Quindío, Caquetá, Chocó, Arauca, Putumayo, San Andrés, Guaviare, Amazonas y Vaupés.

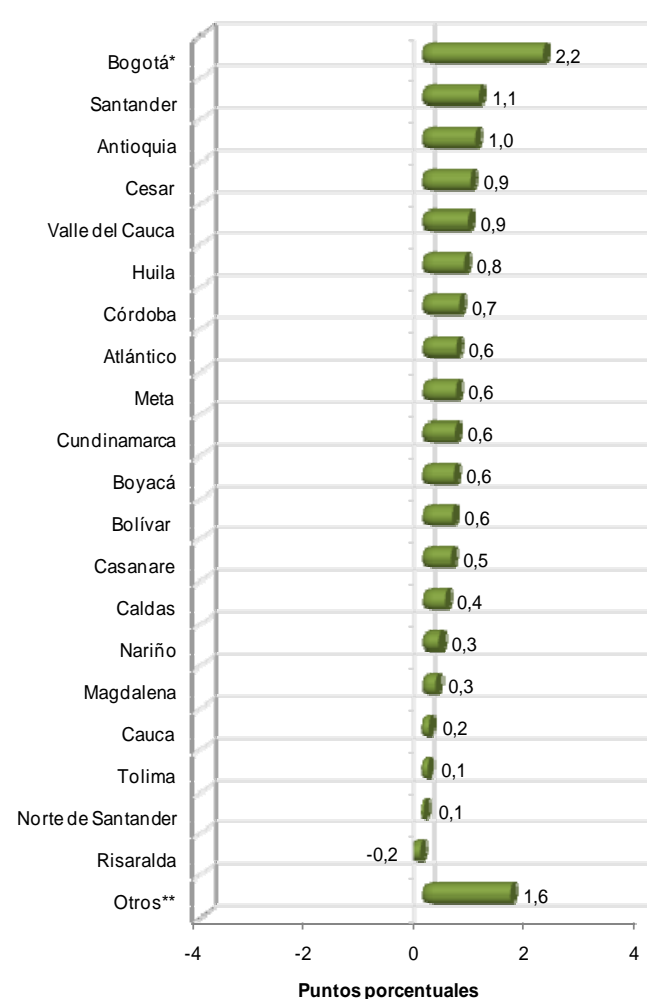
^P Cifra provisional

Gráfico 17

Contribución a la variación año corrido de despachos de cemento gris según departamento de destino

Total Nacional

Enero – octubre 2011^P



Fuente: Empresas productoras de cemento gris. Cálculos DANE.

^P Cifra provisional

En términos de contribución a la variación año corrido (13,9%), los principales incrementos se presentaron en los despachos a Bogotá, Santander, Antioquia, Cesar, Valle del Cauca, Huila y Córdoba, con un aporte conjunto de 7,5 puntos porcentuales. Los despachos al grupo "otros" aportaron 1,6 puntos porcentuales a dicha variación (gráfico 20, cuadro 2).

NOTA: La diferencia en la suma de las variables, obedece al sistema de aproximación en el nivel de dígitos trabajados



Cuadro 2
Variación año corrido de los despachos de cemento gris por departamentos, según tipo de empaque
Total Nacional
Enero – octubre 2011^P

Departamentos	Granel		Empacado		TOTAL	
	Variación año corrido%	Contribución pts. porcentuales	Variación año corrido%	Contribución pts. porcentuales	Variación año corrido%	Contribución pts. porcentuales
TOTAL	22,9	22,9	10,7	10,7	13,9	13,9
Bogotá*	20,8	8,0	1,4	0,2	12,0	2,2
Santander	39,9	2,9	7,4	0,4	17,3	1,1
Antioquia	4,9	0,6	7,2	1,1	6,7	1,0
Cesar	47,6	0,2	44,1	1,1	44,3	0,9
Valle del Cauca	21,2	1,6	6,1	0,6	9,5	0,9
Huila	152,7	1,0	25,6	0,7	35,7	0,8
Córdoba	138,5	0,3	29,3	0,8	32,4	0,7
Atlántico	32,3	1,9	3,7	0,2	12,1	0,6
Meta	18,4	0,3	17,2	0,7	17,4	0,6
Cundinamarca	15,5	0,8	8,9	0,6	10,4	0,6
Boyacá	38,3	0,7	15,5	0,6	18,9	0,6
Bolívar	28,7	1,4	5,8	0,3	12,2	0,6
Casanare	33,7	0,1	34,1	0,7	34,1	0,5
Caldas	13,9	0,6	15,8	0,4	15,0	0,4
Nariño	129,8	0,5	11,7	0,3	18,3	0,3
Magdalena	36,5	0,5	7,6	0,2	13,1	0,3
Cauca	30,9	0,4	4,1	0,1	8,2	0,2
Tolima	-13,0	-0,3	9,2	0,3	4,4	0,1
Norte de Santander	22,3	0,1	1,3	0,0	3,0	0,1
Risaralda	31,5	0,4	-13,9	-0,4	-7,8	-0,2
Otros**	46,1	0,9	31,6	1,9	33,1	1,6

Fuente: Empresas productoras de cemento gris. Cálculos DANE.

* Bogotá incluye los despachos de Funza, Mosquera, Soacha y Chía.

** En "Otros" se encuentran agrupados los departamentos de: Guajira, Sucre, Quindío, Caquetá, Chocó, Arauca, Putumayo, San Andrés, Guaviare, Amazonas y Vaupés.

^P Cifra provisional

Durante el período de análisis, los despachos a granel registraron un aumento de 22,9%, explicado por los incrementos en 20 de los 21 departamentos analizados. En términos de contribución, Bogotá, Santander, Atlántico, Valle del Cauca, Bolívar y Huila aportaron en conjunto 16,8 puntos porcentuales a la variación año corrido (cuadro 2).

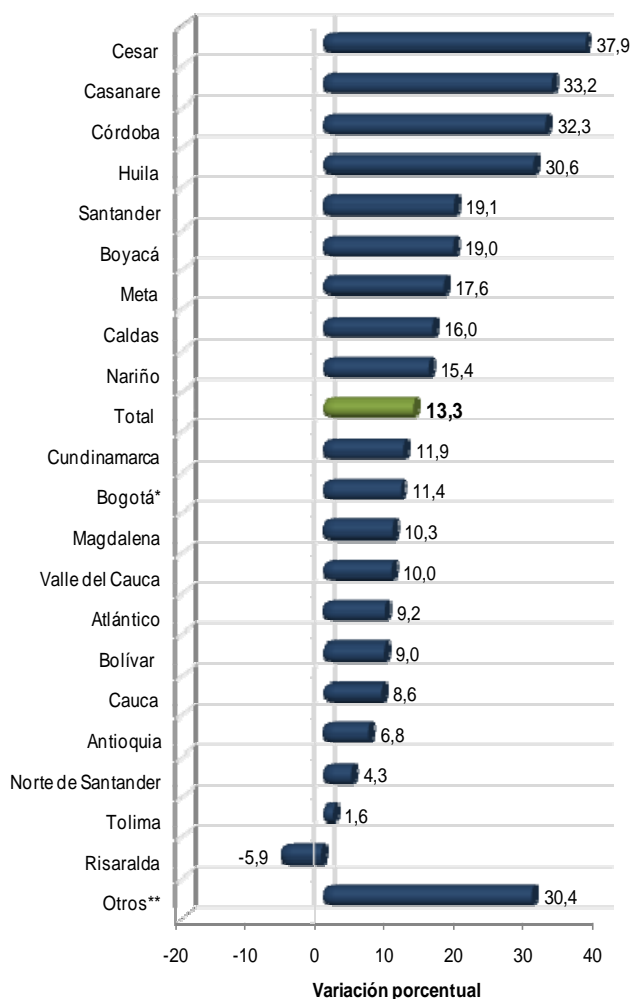
De igual forma, en lo corrido del año el cemento empacado aumentó 10,7%. Este resultado fue ocasionado principalmente por el incremento en los despachos a Cesar, Antioquia, Córdoba, Meta, Huila y Casanare, que aportaron en conjunto 5,1 puntos porcentuales positivos a esta variación (cuadro 2).

Variación acumulada doce meses (Noviembre 2010 - octubre 2011 / noviembre 2009 - octubre 2010)

El incremento de 13,3% en los despachos de cemento gris durante el período de referencia se explica por los aumentos presentados en 20 de los 21 departamentos analizados. Los aumentos más altos se registraron en los despachos a Cesar (37,9%), Casanare (33,2%), Córdoba (32,3%) y Huila (30,6%). Por el contrario, el departamento de Risaralda (-5,9%) presentó el único decrecimiento en los despachos de cemento (gráfico 18, cuadro 3).

Gráfico 18

Variación acumulada doce meses de los despachos de cemento gris según departamento de destino
Total Nacional
Noviembre - octubre (2010-2011)^P



Fuente: Empresas productoras de cemento gris. Cálculos DANE.

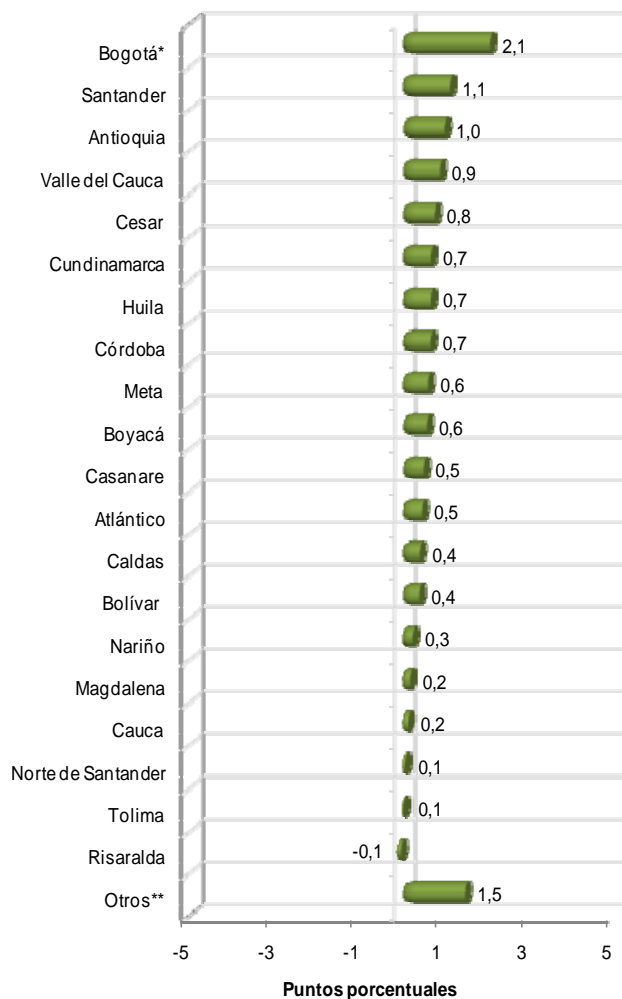
* Bogotá incluye los despachos de Funza, Mosquera, Soacha y Chía.

**En "Otros" se encuentran agrupados los departamentos de: Guajira, Sucre, Quindío, Caquetá, Chocó, Arauca, Putumayo, San Andrés, Guaviare, Amazonas y Vaupés.

^P Cifra provisional

Gráfico 19

Contribución a la variación acumulada doce meses de los despachos de cemento gris según departamento de destino
Total Nacional
Noviembre - octubre (2010-2011)^P



Fuente: Empresas productoras de cemento gris. Cálculos DANE.

^P Cifra provisional

En términos de contribución, los principales incrementos se presentaron en los despachos a Bogotá, Santander, Antioquia, Valle del Cauca, Cesar, Cundinamarca, Huila, Córdoba, Meta y Boyacá, con un aporte de 9,2 puntos porcentuales a la variación total de los doce meses. Asimismo, el grupo "otros" aportó 1,5 puntos porcentuales (gráfico 19, cuadro 3).

NOTA: La diferencia en la suma de las variables, obedece al sistema de aproximación en el nivel de dígitos trabajados



Cuadro 3
Variación acumulada doce meses de los despachos de cemento gris por departamentos,
según tipo de empaque
Total Nacional
Noviembre - octubre (2010-2011)^P

Departamentos	Granel		Empacado		TOTAL	
	Variación doce meses %	Contribución ptos. porcentuales	Variación doce meses %	Contribución ptos. porcentuales	Variación doce meses %	Contribución ptos. porcentuales
TOTAL	21,5	21,5	10,4	10,4	13,3	13,3
Bogotá*	18,1	7,0	3,2	0,4	11,4	2,1
Santander	46,4	3,2	7,5	0,4	19,1	1,1
Antioquia	3,4	0,4	7,8	1,2	6,8	1,0
Valle del Cauca	20,9	1,6	6,9	0,6	10,0	0,9
Cesar	52,1	0,2	37,1	1,0	37,9	0,8
Cundinamarca	20,9	1,0	9,4	0,6	11,9	0,7
Huila	139,9	0,9	21,9	0,6	30,6	0,7
Córdoba	154,3	0,3	28,9	0,8	32,3	0,7
Meta	18,7	0,3	17,4	0,8	17,6	0,6
Boyacá	44,9	0,8	14,7	0,5	19,0	0,6
Casanare	35,8	0,1	33,0	0,7	33,2	0,5
Atlántico	21,2	1,3	3,9	0,2	9,2	0,5
Caldas	15,3	0,6	16,4	0,4	16,0	0,4
Bolívar	27,9	1,3	2,0	0,1	9,0	0,4
Nariño	128,6	0,5	9,3	0,2	15,4	0,3
Magdalena	38,4	0,6	4,0	0,1	10,3	0,2
Cauca	40,1	0,4	3,3	0,1	8,6	0,2
Norte de Santander	14,7	0,1	3,4	0,1	4,3	0,1
Tolima	-16,8	-0,5	6,9	0,2	1,6	0,1
Risaralda	22,8	0,3	-10,5	-0,3	-5,9	-0,1
Otros**	47,4	0,9	28,4	1,7	30,4	1,5

Fuente: Empresas productoras de cemento gris. Cálculos DANE.

* Bogotá incluye los despachos de Funza, Mosquera, Soacha y Chía.

**En "Otros" se encuentran agrupados los departamentos de: Guajira, Sucre, Quindío, Caquetá, Chocó, Arauca, Putumayo, San Andrés, Guaviare, Amazonas y Vaupés.

^P Cifra provisional

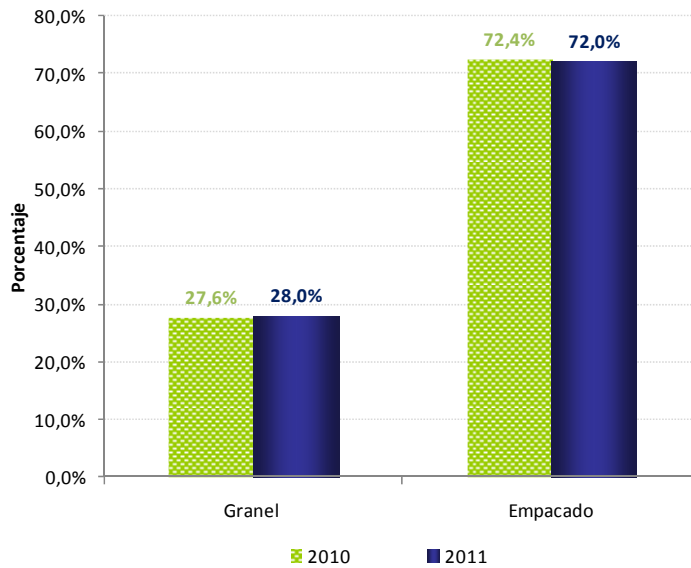
Teniendo en cuenta el tipo de empaque, en los últimos doce meses, Bogotá, Santander, Valle del Cauca, Bolívar, Atlántico y Cundinamarca aportaron en conjunto 15,5 puntos porcentuales a la variación del cemento a granel (21,5%) (cuadro 3).

Por su parte, el cemento empacado aumentó 10,4%, como resultado de los incrementos registrados en 20 de los 21 departamentos analizados (cuadro 3).

2.3 SEGÚN TIPO DE EMPAQUE

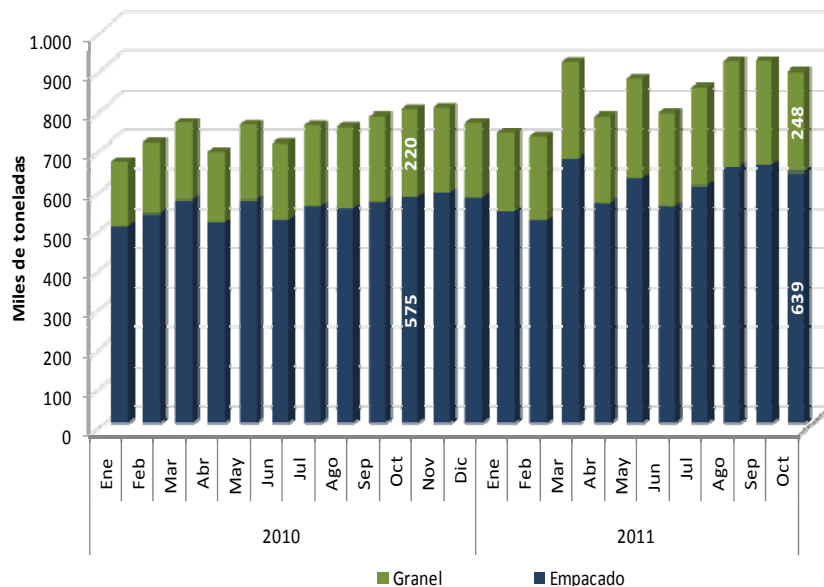
En octubre de 2011, 72,0% del cemento se distribuyó empacado (639,3 mil toneladas) y 28,0% a granel (248,4 mil toneladas) (gráfico 20 y 21, anexo A5).

Gráfico 20
Distribución de los despachos de cemento gris por tipo de empaque
Total Nacional
Octubre (2010- 2011 ^P)



Fuente: Empresas productoras de cemento gris. Cálculos DANE.
^P Cifra provisional

Gráfico 21
Despachos de cemento gris por tipo de empaque
Total Nacional
Enero 2010 – octubre 2011 ^P



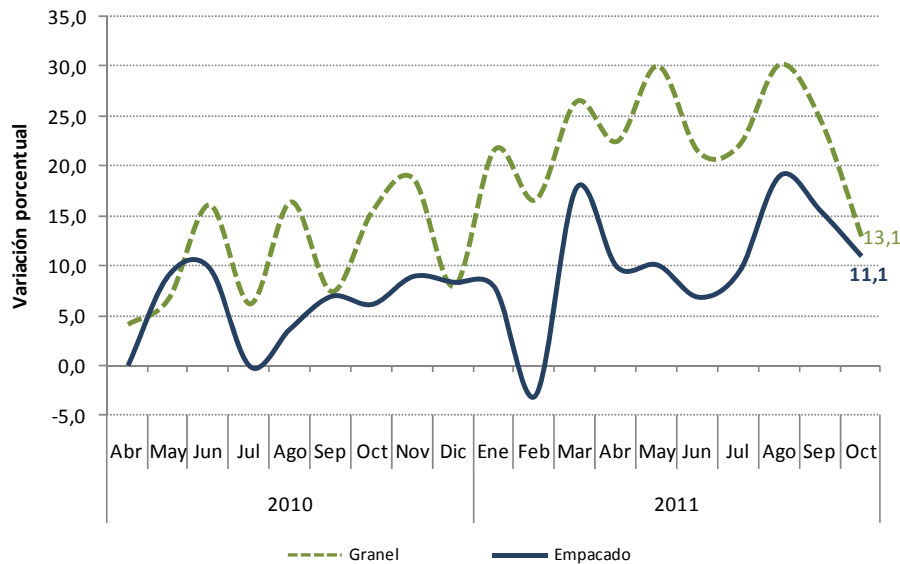
Fuente: Empresas productoras de cemento gris. Cálculos DANE.
^P Cifra provisional

NOTA: La diferencia en la suma de las variables, obedece al sistema de aproximación en el nivel de dígitos trabajados

Variación anual (Octubre 2011 / octubre 2010)

La variación anual de 11,6% en los despachos se explica por los incrementos de 13,1% en el cemento despachado a granel y 11,1% en los despachos de cemento empaquetado (gráfico 22, anexo A5).

Gráfico 22
Variación anual de despachos de cemento gris por tipo de empaque
Total Nacional
Abril 2010 - octubre 2011^P



Fuente: Empresas productoras de cemento gris. Cálculos DANE.
^P Cifra provisional

El aumento del cemento despachado a granel obedece fundamentalmente al incremento en los despachos al canal de distribución concreteras, que aportó 11,3 puntos porcentuales a esta variación (cuadro 4).

En cuanto a los despachos de cemento empaquetado, el aumento está explicado en mayor medida por el incremento en los despachos al canal comercialización, el cual aportó 6,2 puntos porcentuales (cuadro 4).

Cuadro 4
Variación anual de los despachos de cemento por tipo de empaque, según canal de distribución
Octubre 2011^P

Canal de distribución	Granel		Empacado		Total	
	Variación Anual (%)	Contribución (ptos. porcentuales)	Variación Anual (%)	Contribución (ptos. porcentuales)	Variación Anual (%)	Contribución (ptos. porcentuales)
Total	13,1	13,1	11,1	11,1	11,6	11,6
Concreteras	15,9	11,3	-30,8	-0,2	15,1	3,0
Comercialización	251,3	1,2	7,4	6,2	7,9	4,8
Constr.y contratistas	-11,9	-1,8	32,9	4,6	20,1	2,9
Fibrocemento	-12,4	-0,9	--	--	-12,4	-0,2
Prefabricados	37,5	2,3	58,3	0,3	41,6	0,9
Otros*	142,2	0,9	8,9	0,1	43,2	0,3

Fuente: Empresas productoras de cemento gris. Cálculos DANE.

* El canal de distribución "otros" incluye despachos a gobierno, donaciones, consumo interno y ventas a empleados.

^P Cifra provisional

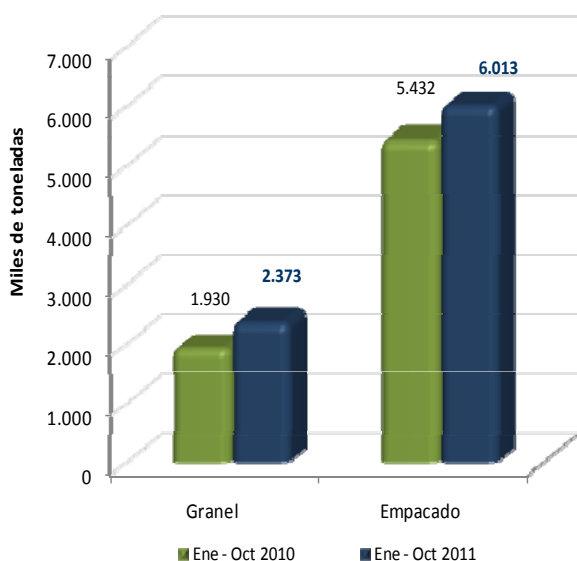
-- No aplica

Variación año corrido (Enero - octubre 2011 / enero - octubre 2010)

En lo corrido del año hasta octubre de 2011, el cemento despachado a granel aumentó 22,9%, al pasar de 1.930,0 mil toneladas entre enero y octubre de 2010 a 2.372,8 mil toneladas en igual período de 2011 (gráfico 26 y 27, anexo A5).

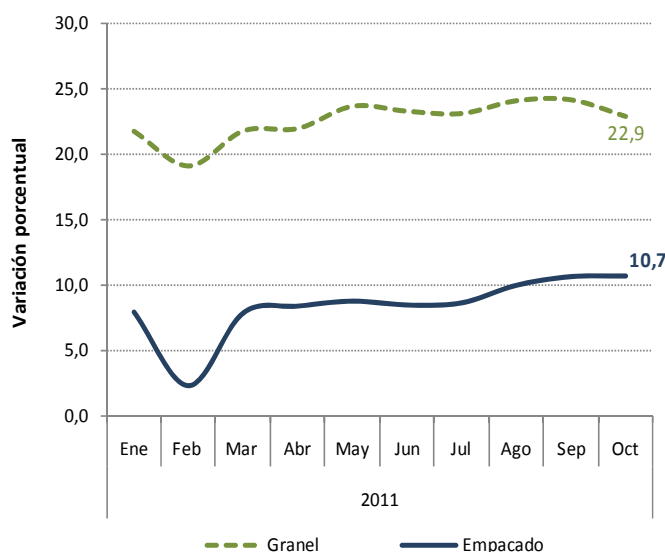
Asimismo, los despachos nacionales de cemento empacado alcanzaron 6.012,8 mil toneladas lo que significó una variación positiva de 10,7% frente a lo reportado entre enero y octubre de 2010 (gráfico 26 y 27, anexo A5).

Gráfico 26
Despachos nacionales de cemento gris por tipo de empaque
Total Nacional
Enero – octubre (2010/2011)



Fuente: Empresas productoras de cemento gris. Cálculos DANE.
P Cifra provisional

Gráfico 27
Variación año corrido de los despachos nacionales de cemento gris
por tipo de empaque
Total Nacional
Enero – octubre (2010/2011)



Fuente: Empresas productoras de cemento gris. Cálculos DANE.
P Cifra provisional

El incremento en el cemento despachado a granel, obedece fundamentalmente al aumento en los despachos realizados al canal concreteras, que aportó 20,7 puntos porcentuales a esta variación (cuadro 5).

Por su parte, el aumento en los despachos de cemento empacado se explica fundamentalmente por el incremento registrado en el canal comercialización que aportó 9,0 puntos porcentuales a esta variación (cuadro 5).

Cuadro 5
Variación año corrido de los despachos de cemento gris por tipo de empaque, según canal de distribución
Enero - octubre (2010/2011)

Canal de distribución	Granel		Empacado		Total	
	Variación Año corrido (%)	Contribución (ptos. porcentuales)	Variación Año corrido (%)	Contribución (ptos. porcentuales)	Variación Año corrido (%)	Contribución (ptos. porcentuales)
Total	22,9	22,9	10,7	10,7	13,9	13,9
Concreteras	30,2	20,7	-38,4	-0,2	28,8	5,3
Comercialización	125,9	0,6	10,9	9,0	11,1	6,8
Constr.y contratistas	0,1	0,0	11,6	1,8	8,6	1,3
Fibrocemento	2,3	0,2	--	--	2,3	0,0
Prefabricados	19,5	1,3	3,6	0,0	15,7	0,3
Otros*	14,5	0,2	7,5	0,1	10,1	0,1

Fuente: Empresas productoras de cemento gris. Cálculos DANE.

El canal de distribución "otros" incluye despachos a gobierno, donaciones, consumo interno y ventas a empleados.

P Cifra provisional

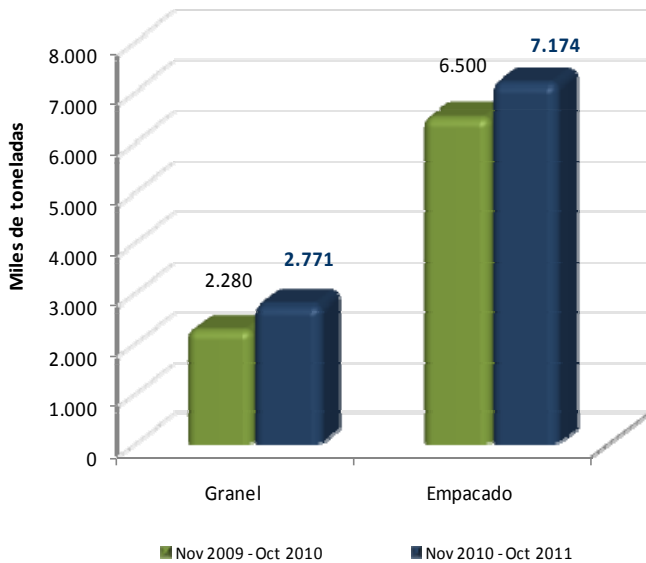
-No aplica

NOTA: La diferencia en la suma de las variables, obedece al sistema de aproximación en el nivel de dígitos trabajados

Variación acumulada doce meses (Noviembre 2010 - octubre 2011 / noviembre 2009 - octubre 2010)

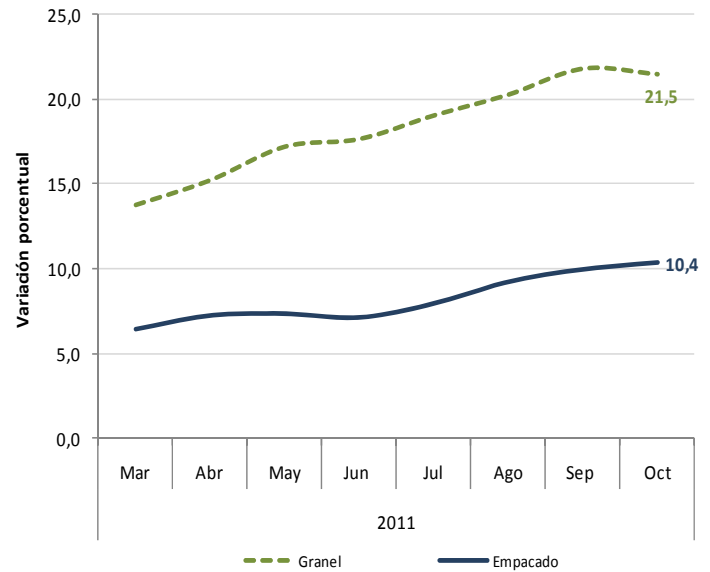
En los últimos doce meses, el cemento despachado a granel aumentó 21,5% y el cemento empacado 10,4% (gráfico 28 y 29, anexo A5).

Gráfico 28
Acumulados móviles de doce meses de los despachos nacionales de cemento gris por tipo de empaque
Total Nacional
Noviembre 2009 – octubre 2010 / noviembre 2010 - octubre 2011^P



Fuente: Empresas productoras de cemento gris. Cálculos DANE.
^P Cifra provisional

Gráfico 29
Variación acumulada móvil de doce meses de los despachos nacionales de cemento gris por tipo de empaque
Total Nacional
Marzo – octubre 2011^P



Fuente: Empresas productoras de cemento gris. Cálculos DANE.
^P Cifra provisional

Según el canal de distribución, el aumento en el cemento despachado a granel se debe fundamentalmente al aumento registrado en el canal concreteras, que aportó 18,9 puntos porcentuales a la variación (cuadro 6).

Asimismo, el crecimiento en los despachos del cemento empacado se explica por el incremento registrado en los despachos al canal comercialización, que aportó 9,4 puntos porcentuales a esta variación (cuadro 6).

Cuadro 6
Variación acumulada doce meses de los despachos nacionales de cemento gris por tipo de empaque, según canal de distribución
Noviembre - octubre (2010-2011)^P

Canal de distribución	Granel		Empacado		Total	
	Variación Doce meses (%)	Contribución (ptos. porcentuales)	Variación Doce meses (%)	Contribución (ptos. porcentuales)	Variación Doce meses (%)	Contribución (ptos. porcentuales)
Total	21,5	21,5	10,4	10,4	13,3	13,3
Concreteras	27,5	18,9	-43,9	-0,2	25,9	4,7
Comercialización	121,5	0,5	11,4	9,4	11,6	7,1
Constr.y contratistas	3,8	0,6	7,9	1,2	6,9	1,0
Fibrocemento	3,3	0,3	--	--	3,3	0,1
Prefabricados	17,9	1,2	0,6	0,0	13,7	0,3
Otros*	6,9	0,1	-1,9	0,0	1,2	0,0

Fuente: Empresas productoras de cemento gris. Cálculos DANE.

* El canal de distribución "otros" incluye despachos a gobierno, donaciones, consumo interno y ventas a empleados.

^P Cifra provisional

-No aplica

NOTA: La diferencia en la suma de las variables, obedece al sistema de aproximación en el nivel de dígitos trabajados

FICHA METODOLÓGICA

Objetivo: Determinar el comportamiento y estructura de la producción y despachos de cemento gris en el país.

Alcance temático: Establecer el volumen de los despachos y producción de cemento gris según canales de distribución, departamentos y tipo de empaque.

Tipo de investigación: Censo de empresas de cemento presentes en el país, mediante auto-diligenciamiento por parte de la fuente.

Fuentes: Compañías productoras de cemento gris que tienen plantas en el país.

Periodicidad: Mensual.

Cobertura geográfica: Nacional, departamentos y Bogotá, D. C.

Nota: en este boletín la información tiene provisionalidad de un año.

Variaciones analizadas

Variación anual: variación porcentual calculada en el mes de referencia i del año t (i,t) y el mismo mes del año anterior ($i,t-1$).

$$r_{i,t;i,t-1} = \left(\frac{X_{i,t}}{X_{i,t-1}} - 1 \right) * 100$$

Variación año corrido: variación porcentual calculada entre lo transcurrido del año hasta el mes de referencia i del año t (i,t) y el mismo período del año anterior anterior ($i,t-1$).

$$r_{i,t;i,t-1} = \left(\frac{X_{i,t}}{X_{i,t-1}} - 1 \right) * 100$$

Variación acumulado doce meses: variación porcentual calculada entre el acumulado de los últimos doce meses con relación al mes del año en referencia (i,t) y el acumulado de igual período del año inmediatamente anterior ($i,t-1$).

$$r_{i,t;i,t-1} = \left(\frac{X_{i,t}}{X_{i,t-1}} - 1 \right) * 100$$

donde,

$X_{i,t}$ = toneladas métricas de cemento gris producidas o despachadas, en el período de referencia (i,t).

$X_{i-1,t}$ = toneladas métricas de cemento gris producidas o despachadas, en el período inmediatamente anterior al mes de referencia ($i-1,t$).



ANEXO ESTADÍSTICO

A1. Evolución de la producción y despachos nacionales de cemento gris

Abril 2009 - octubre 2011^p

Año	Mes	Toneladas		Variación (%) Producción			Variación (%) Despachos nacionales		
		Producción	Despachos Nacionales	Anual	Año corrido	Doce meses	Anual	Año corrido	Doce meses
2009	Abr	757.117	678.661	(-)	(-)	(-)	(-)	(-)	(-)
	May	816.612	695.755	(-)	(-)	(-)	(-)	(-)	(-)
	Jun	734.996	635.399	(-)	(-)	(-)	(-)	(-)	(-)
	Jul	767.767	741.964	(-)	(-)	(-)	(-)	(-)	(-)
	Ago	790.129	700.400	(-)	(-)	(-)	(-)	(-)	(-)
	Sep	751.160	725.188	(-)	(-)	(-)	(-)	(-)	(-)
	Oct	750.262	731.459	(-)	(-)	(-)	(-)	(-)	(-)
	Nov	800.924	716.676	(-)	(-)	(-)	(-)	(-)	(-)
	Dic	804.175	701.445	(-)	(-)	(-)	(-)	(-)	(-)
2010	Ene	692.439	661.697	(-)	(-)	(-)	(-)	(-)	(-)
	Feb	741.123	711.608	(-)	(-)	(-)	(-)	(-)	(-)
	Mar	813.412	761.517	(-)	(-)	(-)	(-)	(-)	(-)
	Abr	712.880	686.065	-5,8	(-)	(-)	1,1	(-)	(-)
	May	813.100	755.619	-0,4	(-)	(-)	8,6	(-)	(-)
	Jun	735.585	708.922	0,1	(-)	(-)	11,6	(-)	(-)
	Jul	815.345	754.068	6,2	(-)	(-)	1,6	(-)	(-)
	Ago	855.570	749.921	8,3	(-)	(-)	7,1	(-)	(-)
	Sep	784.709	777.479	4,5	(-)	(-)	7,2	(-)	(-)
	Oct	834.039	795.136	11,2	(-)	(-)	8,7	(-)	(-)
	Nov	812.574	799.131	1,5	(-)	(-)	11,5	(-)	(-)
	Dic	894.003	760.220	11,2	(-)	(-)	8,4	(-)	(-)
2011	Ene	760.747	736.902	9,9	9,9	(-)	11,4	11,4	(-)
	Feb	754.075	726.419	1,7	5,7	(-)	2,1	6,6	(-)
	Mar	1.006.055	914.688	23,7	12,2	6,1	20,1	11,4	8,3
	Abr	850.574	776.826	19,3	13,9	8,1	13,2	11,8	9,3
	May	933.348	870.178	14,8	14,1	9,4	15,2	12,5	9,9
	Jun	863.386	786.508	17,4	14,6	10,8	10,9	12,3	9,8
	Jul	927.678	851.729	13,8	14,5	11,5	13,0	12,4	10,8
	Ago	937.922	916.551	9,6	13,8	11,6	22,2	13,7	12,1
	Sep	937.029	918.049	19,4	14,5	12,8	18,1	14,2	13,0
	Oct	948.855	887.709	13,8	14,4	13,0	11,6	13,9	13,3

Fuente: Empresas productoras de cemento gris. Cálculos DANE.

(-) Sin información

p Cifra provisional

A2. Despachos nacionales de cemento gris por canal de distribución

Abril 2009 - octubre 2011^p

Año	Mes	Toneladas						
		Concreteiras	Comercialización	Constructores y contratistas	Fibro cemento	Prefabricados	Otros ¹	Total
2009	Abr	116.602	406.388	119.278	12.666	17.165	6.562	678.661
	May	121.007	413.063	125.680	13.851	15.490	6.664	695.755
	Jun	119.887	370.383	110.851	12.602	15.761	5.915	635.399
	Jul	128.727	441.850	128.709	16.466	17.474	8.738	741.964
	Ago	118.969	428.980	114.507	14.223	16.140	7.581	700.400
	Sep	140.034	423.709	123.322	13.983	16.992	7.147	725.188
	Oct	134.772	435.983	122.846	14.359	16.053	7.446	731.459
	Nov	125.389	438.113	114.914	13.752	15.779	8.728	716.676
	Dic	127.003	444.194	94.693	11.516	15.432	8.608	701.445
2010	Ene	112.067	414.475	100.936	13.181	15.566	5.474	661.697
	Feb	122.759	436.462	110.986	17.680	17.429	6.293	711.608
	Mar	134.051	461.855	123.759	16.337	17.666	7.849	761.517
	Abr	118.338	418.516	111.778	14.775	16.192	6.465	686.065
	May	132.895	468.049	115.164	17.033	15.363	7.114	755.619
	Jun	136.972	424.895	112.101	14.223	14.428	6.303	708.922
	Jul	143.391	459.118	114.763	14.794	15.277	6.725	754.068
	Ago	144.011	449.061	116.929	14.147	16.342	9.430	749.921
	Sep	150.779	468.512	115.492	16.298	18.352	8.046	777.479
	Oct	158.239	485.269	113.483	15.646	16.862	5.638	795.136
	Nov	145.039	504.455	111.933	15.845	16.640	5.220	799.131
	Dic	133.532	501.102	92.030	11.788	15.624	6.145	760.220
2011	Ene	136.343	451.916	105.509	18.270	14.366	10.498	736.902
	Feb	153.751	436.081	101.475	16.317	14.068	4.728	726.419
	Mar	179.287	567.066	123.187	20.059	18.244	6.846	914.688
	Abr	164.059	472.871	105.029	13.844	15.064	5.959	776.826
	May	184.051	520.236	123.157	16.154	19.062	7.518	870.178
	Jun	173.712	452.761	116.363	17.361	17.473	8.838	786.508
	Jul	183.912	499.637	125.392	15.023	20.169	7.596	851.729
	Ago	192.728	530.467	147.494	14.308	23.060	8.494	916.551
	Sep	193.093	531.580	149.320	12.549	23.724	7.783	918.049
	Oct	182.093	523.676	136.287	13.711	23.870	8.072	887.709

Fuente: Empresas productoras de cemento gris. Cálculos DANE.

¹ El canal de distribución "otros" incluye los despachos a gobierno, donaciones, consumo interno y ventas a empleado.

p Cifra provisional

NOTA: La diferencia en la suma de las variables, obedece al sistema de aproximación en el nivel de dígitos trabajados



A3. Comportamiento de los despachos nacionales de cemento gris según canal de distribución

Octubre 2011^p

Canal Distribución	Anual		Año Corrido		Doce meses	
	Variación (%)	Contribución pts. porcentuales	Variación (%)	Contribución pts. porcentuales	Variación (%)	Contribución pts. porcentuales
Total	11,6	11,6	13,9	13,9	13,3	13,3
Concreteras	15,1	3,0	28,8	5,3	25,9	4,7
Comercialización	7,9	4,8	11,1	6,8	11,6	7,1
Constructores y contratistas	20,1	2,9	8,6	1,3	6,9	1,0
Fibrocemento	-12,4	-0,2	2,3	0,0	3,3	0,1
Prefabricados	41,6	0,9	15,7	0,3	13,7	0,3
Otros ¹	43,2	0,3	10,1	0,1	1,2	0,0

Fuente: Empresas productoras de cemento gris. Cálculos DANE.

¹ El canal de distribución "otros" incluye los despachos a gobierno, donaciones, consumo interno y ventas a empleados.

p Cifra provisional

A.4 Despachos nacionales de cemento gris por tipo de empaque según canal de distribución

Abril 2009 - octubre 2011^p

Año	Mes	Toneladas														
		Concreteras		Comercialización		Constructores y contratistas		Fibrocemento		Prefabricados		Otros ¹		Total		
		Granel	Empacado	Granel	Empacado	Granel	Empacado	Granel	Empacado	Granel	Empacado	Granel	Empacado	Granel	Empacado	
2009	Abr	113.414	3.188	68	406.321	28.249	91.029	12.666	0	10.936	6.229	3.093	3.469	168.424	510.237	
	May	118.117	2.890	98	412.965	30.062	95.618	13.851	0	10.363	5.127	3.250	3.414	175.741	520.013	
	Jun	117.517	2.370	132	370.251	22.197	88.654	12.602	0	10.592	5.170	2.715	3.200	165.755	469.644	
	Jul	124.859	3.867	171	441.678	31.768	96.941	16.466	0	12.537	4.937	3.655	5.084	189.456	552.507	
	Ago	116.303	2.666	169	428.811	29.517	84.991	14.223	0	12.343	3.798	3.137	4.444	175.691	524.709	
	Sep	137.046	2.989	104	423.606	29.623	93.699	13.983	0	12.597	4.395	3.730	3.417	197.083	528.105	
	Oct	130.105	4.667	408	435.576	30.668	92.178	14.359	0	11.485	4.568	2.905	4.541	189.930	541.529	
	Nov	120.878	4.512	433	437.680	27.459	87.455	13.752	0	12.097	3.682	3.134	5.595	177.752	538.924	
	Dic	123.771	3.231	547	443.647	23.301	71.392	11.516	0	11.648	3.784	1.991	6.617	172.774	528.671	
	2010	Ene	109.695	2.372	230	414.245	26.305	74.631	13.181	0	11.899	3.667	1.847	3.627	163.156	498.541
		Feb	118.962	3.797	610	435.851	27.560	83.426	17.680	0	12.990	4.439	1.845	4.448	179.647	531.962
		Mar	130.366	3.686	1.079	460.776	29.365	94.394	16.337	0	12.576	5.090	3.519	4.330	193.241	568.276
Abr		116.068	2.270	997	417.518	28.798	82.980	14.775	0	11.812	4.380	3.158	3.307	175.610	510.455	
May		129.643	3.252	1.095	466.954	26.172	88.992	17.033	0	10.979	4.384	2.856	4.258	187.779	567.840	
Jun		134.722	2.251	726	424.169	29.155	82.945	14.223	0	10.956	3.473	2.910	3.393	192.691	516.231	
Jul		141.238	2.153	1.138	457.979	29.882	84.882	14.794	0	11.609	3.668	2.797	3.928	201.458	552.609	
Ago		141.815	2.196	1.048	448.013	31.544	85.385	14.147	0	13.009	3.333	3.187	6.243	204.749	545.171	
Sep		148.009	2.769	930	467.582	30.201	85.290	16.298	0	14.567	3.785	1.980	6.066	211.986	565.493	
Oct		155.428	2.810	1.067	484.202	32.452	81.031	15.646	0	13.594	3.268	1.451	4.187	219.637	575.498	
2011		Nov	143.445	1.594	1.021	503.434	35.902	76.031	15.845	0	13.458	3.182	1.663	3.557	211.334	587.797
		Dic	132.308	1.224	760	500.341	27.534	64.496	11.788	0	12.480	3.144	1.878	4.267	186.748	573.472
	Ene	135.153	1.190	1.239	450.677	30.294	75.215	18.270	0	11.222	3.144	2.544	7.954	198.723	538.179	
	Feb	152.741	1.010	1.118	434.963	27.454	74.020	16.317	0	10.921	3.147	1.187	3.541	209.737	516.682	
	Mar	177.172	2.115	1.492	565.574	29.105	94.082	20.059	0	14.469	3.775	2.320	4.526	244.616	670.071	
	Abr	162.973	1.086	1.073	471.798	24.302	80.726	13.844	0	11.439	3.625	1.671	4.288	215.303	561.524	
	May	182.534	1.517	2.088	518.147	26.017	97.140	16.154	0	14.410	4.653	3.204	4.314	244.407	625.771	
	Jun	172.291	1.422	1.343	451.418	25.079	91.284	17.361	0	14.067	3.406	4.088	4.750	234.228	552.280	
	Jul	181.837	2.074	1.677	497.960	28.143	97.249	15.023	0	16.467	3.702	3.105	4.491	246.252	605.476	
	Ago	190.318	2.410	2.855	527.612	37.067	110.426	14.308	0	18.252	4.808	4.001	4.493	266.801	649.749	
	Sep	190.883	2.210	3.514	528.065	35.674	113.027	9.087	0	21.242	5.437	3.938	4.972	264.337	653.712	
	Oct	180.149	1.944	3.747	519.929	28.575	107.712	13.711	0	18.698	5.172	3.515	4.558	248.395	639.314	

Fuente: Empresas productoras de cemento gris. Cálculos DANE.

¹ El canal de distribución "otros" incluye los despachos a gobierno, donaciones, consumo interno y ventas a empleados.

p Cifra provisional

NOTA: La diferencia en la suma de las variables, obedece al sistema de aproximación en el nivel de dígitos trabajados



A5. Despachos nacionales de cemento gris por tipo de empaque

Abril 2009 - octubre 2011^p

Año	Mes	Tipo de Empaque		Total	Variación anual (%)			Variación año corrido (%)			Variación doce meses (%)		
		Toneladas			Granel	Empacado	Total	Granel	Empacado	Total	Granel	Empacado	Total
		Granel	Empacado										
2009	Abr	168.424	510.237	678.661	(-)	(-)	(-)	(-)	(-)	(-)	(-)	(-)	(-)
	May	175.741	520.013	695.755	(-)	(-)	(-)	(-)	(-)	(-)	(-)	(-)	(-)
	Jun	165.755	469.644	635.399	(-)	(-)	(-)	(-)	(-)	(-)	(-)	(-)	(-)
	Jul	189.456	552.507	741.964	(-)	(-)	(-)	(-)	(-)	(-)	(-)	(-)	(-)
	Ago	175.691	524.709	700.400	(-)	(-)	(-)	(-)	(-)	(-)	(-)	(-)	(-)
	Sep	197.083	528.105	725.188	(-)	(-)	(-)	(-)	(-)	(-)	(-)	(-)	(-)
	Oct	189.930	541.529	731.459	(-)	(-)	(-)	(-)	(-)	(-)	(-)	(-)	(-)
	Nov	177.752	538.924	716.676	(-)	(-)	(-)	(-)	(-)	(-)	(-)	(-)	(-)
	Dic	172.774	528.671	701.445	(-)	(-)	(-)	(-)	(-)	(-)	(-)	(-)	(-)
2010	Ene	163.156	498.541	661.697	(-)	(-)	(-)	(-)	(-)	(-)	(-)	(-)	(-)
	Feb	179.647	531.962	711.608	(-)	(-)	(-)	(-)	(-)	(-)	(-)	(-)	(-)
	Mar	193.241	568.276	761.517	(-)	(-)	(-)	(-)	(-)	(-)	(-)	(-)	(-)
	Abr	175.610	510.455	686.065	4,3	0,0	1,1	(-)	(-)	(-)	(-)	(-)	(-)
	May	187.779	567.840	755.619	6,8	9,2	8,6	(-)	(-)	(-)	(-)	(-)	(-)
	Jun	192.691	516.231	708.922	16,3	9,9	11,6	(-)	(-)	(-)	(-)	(-)	(-)
	Jul	201.458	552.609	754.068	6,3	0,0	1,6	(-)	(-)	(-)	(-)	(-)	(-)
	Ago	204.749	545.171	749.921	16,5	3,9	7,1	(-)	(-)	(-)	(-)	(-)	(-)
	Sep	211.986	565.493	777.479	7,6	7,1	7,2	(-)	(-)	(-)	(-)	(-)	(-)
	Oct	219.637	575.498	795.136	15,6	6,3	8,7	(-)	(-)	(-)	(-)	(-)	(-)
	Nov	211.334	587.797	799.131	18,9	9,1	11,5	(-)	(-)	(-)	(-)	(-)	(-)
	Dic	186.748	573.472	760.220	8,1	8,5	8,4	(-)	(-)	(-)	(-)	(-)	(-)
2011	Ene	198.723	538.179	736.902	21,8	8,0	11,4	21,8	8,0	11,4	(-)	(-)	(-)
	Feb	209.737	516.682	726.419	16,7	-2,9	2,1	19,2	2,4	6,6	(-)	(-)	(-)
	Mar	244.616	670.071	914.688	26,6	17,9	20,1	21,8	7,9	11,4	13,8	6,4	8,3
	Abr	215.303	561.524	776.826	22,6	10,0	13,2	22,0	8,4	11,8	15,3	7,2	9,3
	May	244.407	625.771	870.178	30,2	10,2	15,2	23,7	8,8	12,5	17,2	7,3	9,9
	Jun	234.228	552.280	786.508	21,6	7,0	10,9	23,3	8,5	12,3	17,7	7,1	9,8
	Jul	246.252	605.476	851.729	22,2	9,6	13,0	23,2	8,7	12,4	19,1	8,0	10,8
	Ago	266.801	649.749	916.551	30,3	19,2	22,2	24,1	10,0	13,7	20,3	9,2	12,1
	Sep	264.337	653.712	918.049	24,7	15,6	18,1	24,2	10,6	14,2	21,8	10,0	13,0
	Oct	248.395	639.314	887.709	13,1	11,1	11,6	22,9	10,7	13,9	21,5	10,4	13,3

Fuente: Empresas productoras de cemento gris. Cálculos DANE.

(-) Sin información

p Cifra provisional



At. Despachos nacionales de cemento empacado por departamentos
Año 2009 - diciembre 2009

Table with 13 columns representing months from January to December 2009, and 19 rows representing departments: Antioquia, Arauca, Atlántico, Bogotá, Bolívar, Boyacá, Caldas, Cauca, Cesar, Córdoba, Cundinamarca, Guajira, Huila, Magdalena, Meta, Norte de Santander, Nariño, Putumayo, Quindío, Risaralda, Santander, Sucre, Tolima, Valle del Cauca, and Otros. Each cell contains numerical data for cement shipments.

Fuente: Empresas productoras de cemento grs. Cálculos DANE.

* Bogotá incluye los despachos a Funza, Soacha, Mosquera y Chía.

† En 'Otros' se encuentran agrupados los departamentos de Chicó, Guaviare, Vaupés, Amazonas y San Andrés.

At. Despachos nacionales de cemento empacado por departamentos
Enero 2010 - octubre 2010*

Table with 12 columns representing months from January to October 2010, and 19 rows representing departments: Antioquia, Arauca, Atlántico, Bogotá, Bolívar, Boyacá, Caldas, Cauca, Cesar, Córdoba, Cundinamarca, Guajira, Huila, Magdalena, Meta, Norte de Santander, Nariño, Putumayo, Quindío, Risaralda, Santander, Sucre, Tolima, Valle del Cauca, and Otros. Each cell contains numerical data for cement shipments.

Fuente: Empresas productoras de cemento grs. Cálculos DANE.

* Bogotá incluye los despachos a Funza, Soacha, Mosquera y Chía.

† En 'Otros' se encuentran agrupados los departamentos de Chicó, Guaviare, Vaupés, Amazonas y San Andrés.

NOTA: La diferencia en la suma de las variables, obedece al sistema de aproximación en el nivel de dígitos trabajados



A7. Despachos nacionales de cemento gris por departamentos según canal de distribución

Abril 2009 - octubre 2011*						Toneladas			
Departamento	Año	Mes	Concreteras	Comercialización	Constructores y contratistas	Otros ¹	Total		
Cesar	2009	Abr	179	9.273	3.360	306	13.118		
		May	244	10.925	2.897	200	14.265		
		Jun	255	8.247	2.467	207	11.176		
		Jul	258	11.114	2.833	232	14.437		
		Ago	149	12.202	2.525	109	14.986		
		Sep	291	9.802	2.864	161	13.118		
		Oct	255	11.993	2.527	337	15.111		
		Nov	585	11.477	2.433	284	14.779		
		Dic	556	12.828	2.002	353	15.739		
		2010	Ene	321	11.454	2.559	308	14.642	
			Feb	506	10.293	2.005	210	13.014	
			Mar	329	13.217	2.201	270	16.017	
	Abr		296	11.195	1.861	292	13.644		
	May		291	12.854	2.726	295	16.167		
	Jun		210	9.855	2.927	236	13.227		
	Jul		246	11.367	3.429	267	15.309		
	Ago		277	12.930	2.994	226	16.426		
	Sep		542	13.186	1.741	310	15.780		
	Oct		203	14.003	2.051	142	16.399		
	Nov		338	14.442	1.667	104	16.551		
	Dic		270	13.286	2.273	102	15.930		
	2011	Ene	243	16.272	3.012	147	19.673		
		Feb	627	14.067	2.332	146	17.173		
		Mar	932	19.935	2.691	217	23.775		
		Abr	860	16.512	2.215	221	19.808		
		May	669	16.501	2.792	252	20.213		
		Jun	976	19.469	2.271	58	22.775		
		Jul	1.399	16.198	2.790	217	20.603		
		Ago	1.350	19.110	3.539	145	24.143		
		Sep	1.455	21.705	3.017	302	26.479		
		Oct	1.058	18.382	3.121	167	22.729		
		Córdoba	2009	Abr	96	15.909	679	152	16.836
				May	173	13.627	1.108	155	15.062
	Jun			233	11.948	943	187	13.311	
	Jul			138	13.994	966	133	15.231	
	Ago			135	12.438	671	134	13.379	
Sep	179			11.591	756	171	12.697		
Oct	450			13.302	1.175	141	15.068		
Nov	262			12.358	1.310	140	14.070		
Dic	297			13.396	1.123	173	14.989		
2010	Ene			159	14.033	903	155	15.249	
	Feb			106	13.561	1.016	168	14.851	
	Mar			448	15.311	878	227	16.863	
	Abr		307	13.540	920	202	14.969		
	May		339	16.462	1.073	207	18.080		
	Jun		345	13.176	911	149	14.580		
	Jul		823	12.164	1.329	161	14.476		
	Ago		940	13.173	1.447	168	15.727		
	Sep		1.035	12.778	1.268	131	15.211		
	Oct		1.001	14.766	1.291	200	17.259		
	Nov		1.033	16.293	1.383	153	18.862		
	Dic		837	17.517	1.026	127	19.507		
2011	Ene		839	15.280	1.149	116	17.384		
	Feb		839	16.670	1.419	132	19.060		
	Mar		967	20.849	1.508	169	23.493		
	Abr		878	18.129	1.343	177	20.527		
	May		924	19.889	1.110	212	22.135		
	Jun		651	16.371	853	134	18.009		
	Jul		594	18.420	860	205	20.078		
	Ago		1.046	18.877	796	142	20.862		
	Sep		741	19.507	613	254	21.115		
	Oct		1.100	23.416	877	171	25.564		
	Cundinamarca		2009	Abr	2.510	27.187	5.077	2.265	37.038
				May	2.908	27.151	5.117	1.228	36.403
Jun				2.814	24.569	3.888	1.307	32.578	
Jul				3.184	30.297	5.426	1.187	40.095	
Ago				2.821	30.793	5.339	1.039	39.993	
Sep		3.736		32.128	5.441	1.044	42.349		
Oct		4.978		29.742	4.453	779	39.952		
Nov		4.904		28.590	3.862	1.193	38.549		
Dic		4.972		28.202	3.343	1.706	38.223		
2010		Ene		3.883	26.500	3.169	763	34.326	
		Feb		5.134	31.737	3.839	2.714	43.424	
		Mar		6.157	30.587	3.974	1.564	42.282	
		Abr	5.004	29.695	4.575	1.155	40.429		
		May	5.121	30.480	3.474	1.081	40.155		
		Jun	6.716	28.944	3.587	2.538	41.785		
		Jul	7.728	31.107	3.797	4.053	46.685		
		Ago	8.262	30.853	5.477	3.255	47.848		
		Sep	9.416	32.270	5.711	1.072	48.470		
		Oct	10.614	32.926	5.674	1.045	50.259		
		Nov	10.038	33.756	4.398	1.177	49.669		
		Dic	8.368	30.030	3.665	1.059	43.123		
2011		Ene	5.579	28.903	4.569	1.029	40.080		
		Feb	6.727	27.933	4.495	1.450	40.605		
		Mar	8.170	35.169	6.423	1.613	51.375		
		Abr	6.930	29.591	5.353	1.257	43.131		
		May	8.295	30.982	5.621	1.476	46.374		
		Jun	7.505	28.944	5.718	1.409	43.577		
		Jul	8.609	31.902	6.743	2.325	49.578		
		Ago	8.398	32.142	8.104	3.219	51.863		
		Sep	11.999	36.802	8.477	2.551	59.829		
		Oct	11.276	31.661	8.150	3.515	54.601		

Fuente: Empresas productoras de cemento gris. Cálculos DANE.

¹ En el canal de distribución "otros" se incluyen los despachos a los canales de distribución fibrocemento, prefabricados y otros.

*Cifra provisional

A7. Despachos nacionales de cemento gris por departamentos según canal de distribución. Continuación...

Abril 2009 - octubre 2011*						Toneladas		
Departamento	Año	Mes	Concreteras	Comercialización	Constructores y contratistas	Otros ¹	Total	
Valle del Cauca	2009	Abr	10.114	45.574	11.221	3.602	70.511	
		May	8.046	42.103	12.142	3.494	65.785	
		Jun	4.830	37.039	12.426	3.234	57.529	
		Jul	6.980	41.868	14.558	4.009	67.414	
		Ago	7.476	42.817	11.792	3.624	65.708	
		Sep	7.838	43.460	13.659	2.806	67.762	
		Oct	7.099	39.987	14.025	2.995	63.105	
		Nov	7.743	43.227	12.716	3.014	66.701	
		Dic	7.013	37.284	10.609	2.624	57.529	
		2010	Ene	6.139	39.365	12.829	3.759	62.091
			Feb	5.884	40.037	12.068	4.347	62.336
			Mar	7.056	41.823	12.615	4.817	66.310
	Abr		6.795	39.462	10.970	2.982	60.209	
	May		8.990	46.677	11.482	3.325	70.475	
	Jun		7.927	40.955	12.289	2.412	63.583	
	2011	Jul	8.188	45.065	13.570	2.701	69.524	
		Ago	8.113	43.172	13.164	3.268	67.717	
		Sep	9.495	44.211	13.819	3.092	70.616	
Oct		10.910	42.832	12.796	3.142	69.680		
Nov		9.786	46.117	12.317	3.122	71.342		
Dic		9.956	46.474	10.354	1.960	68.744		
2011		Ene	10.092	38.916	12.634	2.951	64.593	
		Feb	10.984	35.379	12.047	3.715	62.124	
		Mar	12.845	48.451	13.214	3.650	78.160	
		Abr	12.085	42.351	10.542	2.670	67.648	
		May	13.982	49.228	12.275	3.804	79.289	
		Jun	12.257	38.509	10.901	3.246	64.913	
2011	Jul	13.273	46.317	12.814	3.225	75.444		
	Ago	14.728	46.477	12.972	2.705	76.883		
	Sep	14.645	48.427	11.716	3.625	78.413		
	Oct	13.581	48.629	12.286	3.610	78.106		
	Otros ³	2009	Abr	1.695	26.447	4.042	480	32.663
			May	1.111	27.522	4.375	633	33.642
Jun			790	22.731	3.885	801	28.207	
Jul			1.496	27.662	5.284	494	34.937	
Ago			1.317	23.831	4.768	976	30.892	
Sep			1.539	26.759	5.873	859	35.030	
2010		Oct	2.271	28.085	6.559	382	37.297	
		Nov	1.245	29.472	5.636	547	36.900	
		Dic	1.192	31.355	3.687	479	36.713	
		Ene	1.353	28.587	4.770	609	35.318	
		Feb	2.634	27.283	4.119	376	34.413	
		Mar	2.455	28.114	4.707	399	35.675	
2011	Abr	2.427	27.551	4.711	239	34.929		
	May	3.140	29.026	3.980	708	36.855		
	Jun	4.179	25.279	3.344	370	33.172		
	Jul	3.742	28.071	2.420	311	34.544		
	Ago	4.189	28.198	2.369	304	35.060		
	Sep	4.317	31.442	2.963	383	39.106		
2011	Oct	5.369	33.124	2.531	766	41.791		
	Nov	5.452	34.669	2.871	655	43.648		
	Dic	2.406	36.830	2.385	659	42.280		
	Ene	3.952	33.100	3.804	479	41.335		
	Feb	3.738	32.659	3.886	331	40.613		
	Mar	5.910	41.851	5.501	892	54.153		
2011	Abr	4.853	35.012	4.218	919	45.002		
	May	5.112	39.444	5.613	556	50.715		
	Jun	5.575	33.820	4.639	777	44.811		
	Jul	5.947	37.315	4.515	610	48.386		
	Ago	7.435	39.754	5.092	776	53.057		
	Sep	6.863	38.523	5.223	461	51.071		
Oct	5.939	38.419	5.586	1.460	51.403			

Fuente: Empresas productoras de cemento gris. Cálculos DANE.

¹ En el canal de distribución "otros" se incluyen los despachos a los canales de distribución fibrocemento, prefabricados y otros.² En "otros" se encuentran agrupados los departamentos de Chocó, Guaviare, San Andrés, Vaupés, Putumayo, Arauca, Amazonas, Caquetá, Quindío, Sucre y Guajira³ Cifra provisional

NOTA: La diferencia en la suma de las variables, obedece al sistema de aproximación en el nivel de dígitos trabajados