

27 de Noviembre de 2013

Estadísticas de Cemento Gris

Octubre de 2013

Contenido

Resumen

Introducción

1. Resultados generales de la producción y los despachos nacionales de cemento gris.

2. Despachos nacionales de Cemento Gris.

2.1 Según canales de distribución

2.2 Según departamento destino de los despachos.

2.3 Según tipo de empaque.

Ficha metodológica

Glosario

Anexo estadístico

RESUMEN

Variación anual

En octubre de 2013 la producción de cemento gris en el país alcanzó las 1.048,6 mil toneladas, lo que representó un incremento de 18,4% con relación al mismo período de 2012. En este mes se despacharon 1.032,8 mil toneladas de cemento gris al mercado nacional, lo que significó un aumento de 13,9%.

El incremento de 13,9% en el total de los despachos de octubre se explica principalmente por el crecimiento en los canales de distribución constructores y contratistas; concreteras y comercialización que en conjunto aportaron 13,2 puntos porcentuales a dicha variación.

En octubre de 2013, los principales incrementos en los despachos de cemento gris se registraron en Antioquia (17,7%), Cundinamarca (27,0%), Bolívar (27,3%), Norte de Santander (52,2%) y Caldas (31,5%), los cuales en conjunto aportaron 8,1 puntos porcentuales a la variación total (13,9%). Por el contrario, los departamentos de Córdoba (-8,2%), Nariño (-12,9%), y Casanare (-8,1%) restaron 0,6 puntos porcentuales a dicha variación.

Variación año corrido

En el corrido del año hasta octubre 2013, la producción de cemento gris alcanzó las 9.214,2 mil toneladas, lo que representó un incremento de 1,9% con relación al mismo período del año anterior. Los despachos al mercado nacional registraron un aumento de 2,7% al acumular 8.981,5 mil toneladas.

Teniendo en cuenta el canal de distribución, el incremento de 2,7% en los despachos se explicó principalmente por el aumento en los canales constructores y contratistas (13,8%) y concreteras (8,6%), que aportaron 4,4 puntos porcentuales a dicha variación. Por el contrario se presentaron disminuciones en los canales comercialización (-3,4%) y fibrocemento (-6,5%).

Según el departamento de destino de los despachos, en el corrido del año hasta octubre de 2013, los departamentos de Cundinamarca (14,3%), Atlántico (16,3%), Bolívar (16,9%) y Córdoba (23,2%) sumaron 3,4 puntos porcentuales a la variación total (2,7%). En contraste, el área de Bogotá (-7,8%), restó 1,2 puntos porcentuales a dicha variación.

Variación acumulada doce meses

En los últimos doce meses hasta octubre de 2013, la producción de cemento gris alcanzó las 11.093,8 mil toneladas, lo que significó un incremento de 1,7% con relación al año precedente; por su parte, los despachos al mercado nacional registraron 10.728,0 mil toneladas con un aumento de 2,0%.

El incremento de 2,0% en los despachos de cemento gris registrado en los últimos doce meses se explicó por los aumentos en 13 de los 21 departamentos analizados. Cundinamarca (15,7%) sumó 1,3 puntos porcentuales a dicho resultado, mientras el área de Bogotá (-8,2%) restó 1,3 puntos porcentuales al mismo.



Director
Mauricio Perfetti del Corral

Subdirector (e)
Ana Victoria Vega

Dirección de Metodología y
Producción Estadística.
Eduardo Efraín Freire Delgado



Introducción

El Departamento Administrativo Nacional de Estadística –DANE, en cumplimiento de su misión institucional de definir y producir la información estadística estratégica para los niveles nacional, sectorial y territorial, con el propósito de apoyar la planeación y la toma de decisiones por parte de las entidades, produce las estadísticas de cemento gris, que tienen como objetivo proporcionar información mensual sobre la evolución de la producción y despachos nacionales de cemento gris, incluyendo la totalidad de las empresas cementeras del país.

En 1973 se creó el Instituto Colombiano de Productores de Cemento (ICPC), una entidad gremial sin ánimo de lucro que pretendía, mediante asistencia técnica y estrategias promocionales, fomentar la industria del cemento. Con ayuda de algunas de las compañías cementeras presentes en el país, el ICPC suministró información estadística mensual sobre producción y despachos de cemento gris, teniendo en cuenta variables como: tipo de empaque, despachos por zonas y departamentos, segmentos de consumo y desempeño de las exportaciones e importaciones de cemento en Colombia.

En abril de 2009, el ICPC finalizó operaciones con una publicación basada en los datos suministrados por tres de las compañías cementeras del país.

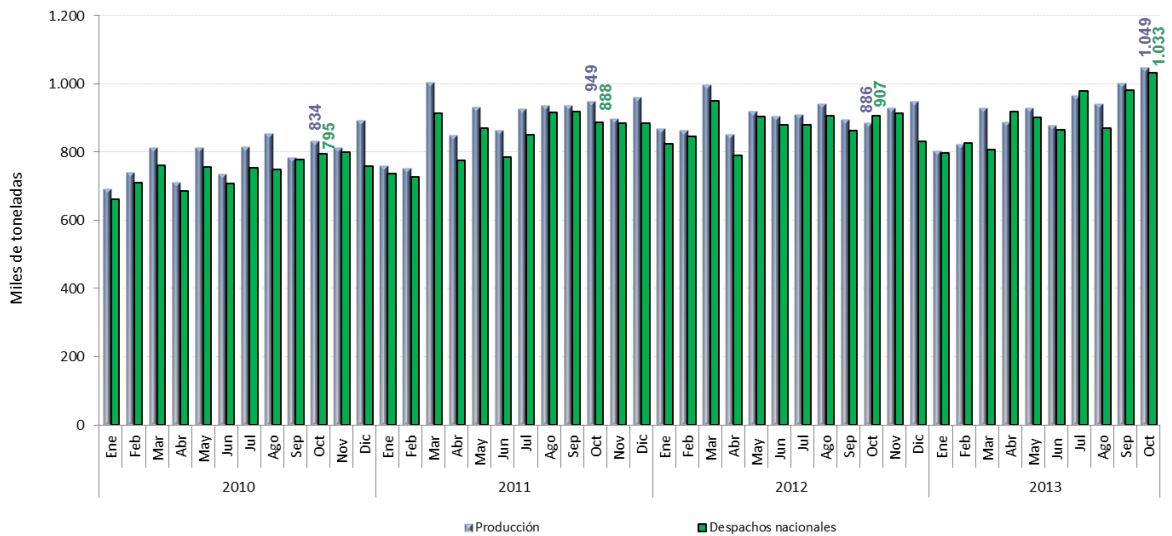
A partir de esta fecha, el Departamento Administrativo Nacional de Estadística –DANE, asumió la producción de las estadísticas de cemento gris, realizando un censo a las empresas cementeras del país. La Información de despachos se desagrega por tipo de empaque y canales de distribución (concreteras, comercialización, constructores y contratistas, fibrocemento, prefabricados y “otros”). Además se publica por departamento de destino de los despachos y Bogotá D.C. con los municipios de Funza, Mosquera, Soacha y Chía.

1. RESULTADOS GENERALES DE LA PRODUCCIÓN Y LOS DESPACHOS NACIONALES DE CEMENTO GRIS.

Variación anual (octubre 2013 / octubre 2012)

En octubre de 2013, la producción de cemento gris en el país alcanzó las 1.048,6 mil toneladas, lo que representó un incremento de 18,4% con relación al mismo período de 2012. En este mes se despacharon 1.032,8 mil toneladas de cemento gris al mercado nacional, lo que significó un aumento de 13,9% (gráfico 1 y 2, anexo A1).

Gráfico 1
Producción y despachos mensuales de cemento gris
Total nacional
2010 – 2013 (octubre) ^P

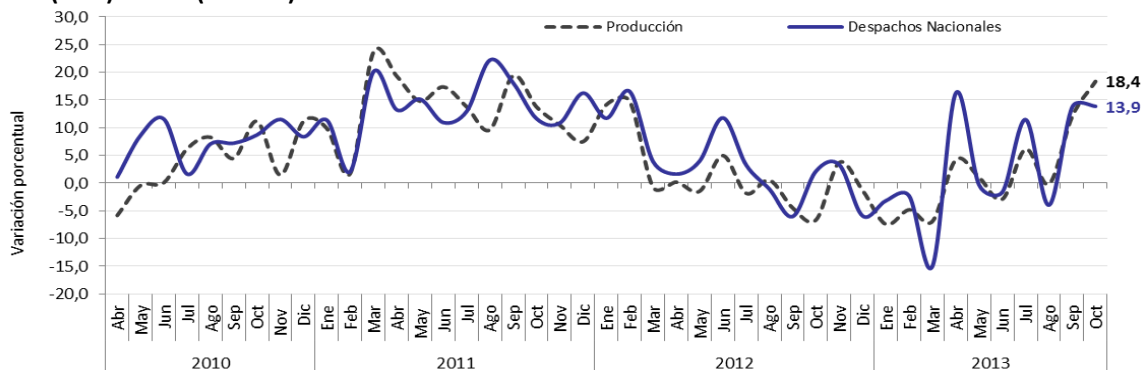


Fuente: Empresas productoras de cemento gris. Cálculos DANE - ECG.

Nota: La diferencia entre la producción y los despachos corresponde a exportaciones y, en menor magnitud, a existencias.

^P Cifra provisional

Gráfico 2
Variación anual de la producción y los despachos nacionales de cemento gris
Total nacional
2010 (abril) – 2013 (octubre) ^P



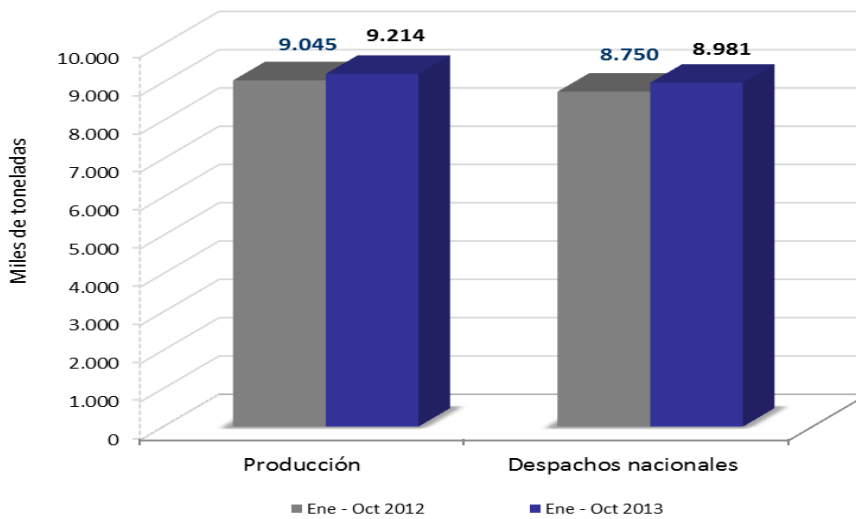
Fuente: Empresas productoras de cemento gris. Cálculos DANE- ECG.

^P Cifra provisional

Variación año corrido a octubre (enero – octubre 2013 / enero – octubre 2012)

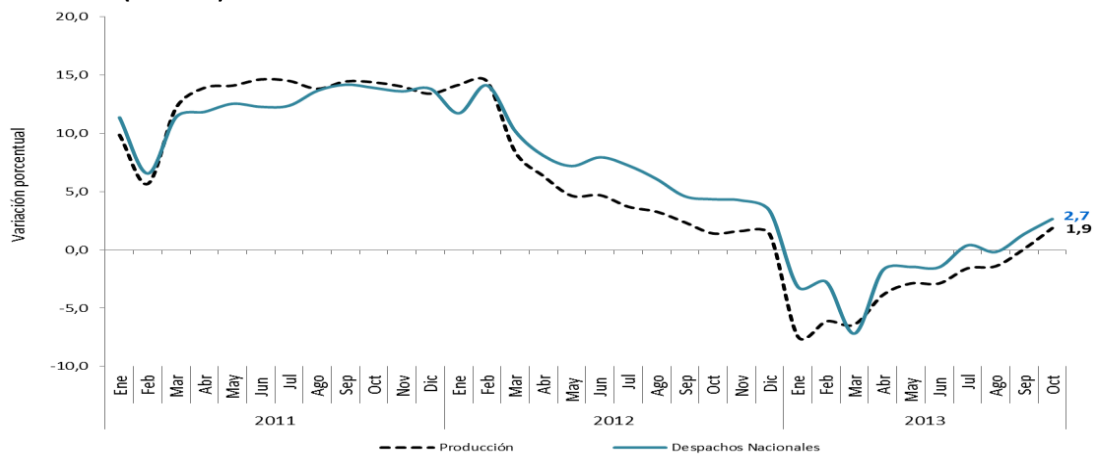
En lo corrido del año hasta octubre 2013, la producción de cemento gris alcanzó las 9.214,2 mil toneladas, lo que representó un incremento de 1,9% con relación al mismo período del año anterior. Los despachos al mercado nacional registraron un aumento de 2,7% al acumular 8.981,5 mil toneladas (gráfico 3 y 4, anexo A1).

Gráfico 3
Producción y despachos nacionales de cemento gris
Total nacional
Enero – octubre (2012-2013) ^P



Fuente: Empresas productoras de cemento gris. Cálculos DANE- ECG.
^P Cifra provisional

Gráfico 4
Variación año corrido de la producción y los despachos nacionales de cemento gris
Total nacional
2011- 2013 (octubre) ^P

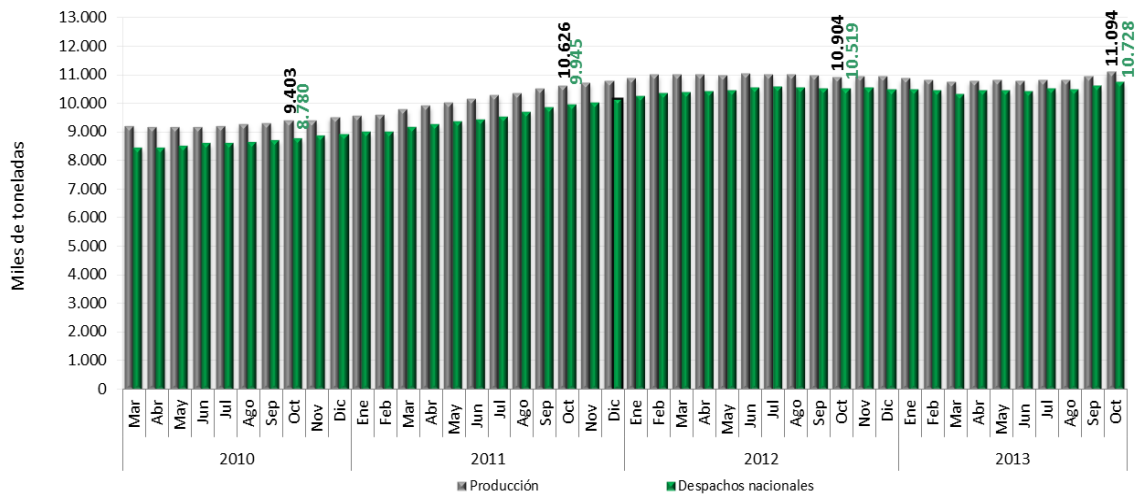


Fuente: Empresas productoras de cemento gris. Cálculos DANE- ECG.
^P Cifra provisional

Variación acumulada doce meses (noviembre 2012 – octubre 2013 / noviembre 2011 – octubre 2012)

En los últimos doce meses hasta octubre de 2013, la producción de cemento gris alcanzó las 11.093,8 toneladas, lo que significó un incremento de 1,7% con relación al año precedente; por su parte, los despachos al mercado nacional registraron 10.728,0 mil toneladas con un aumento de 2,0% (gráfico 5 y 6, anexo A1).

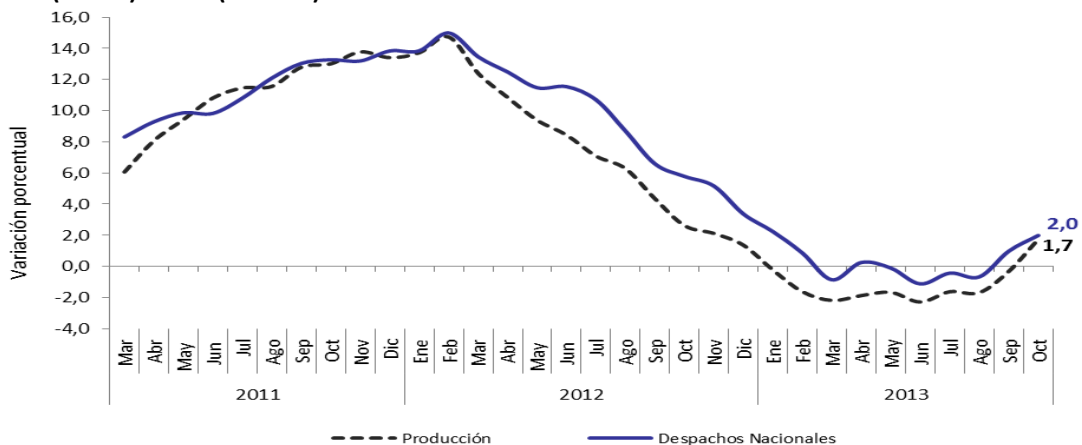
Gráfico 5
Producción y despachos nacionales de cemento gris
Acumulados móviles de doce meses
Total nacional
2010 (marzo) – 2013 (octubre) ^P



Fuente: Empresas productoras de cemento gris. Cálculos DANE- ECG.

^P Cifra provisional

Gráfico 6
Variación acumulados móviles de doce meses de la producción y los despachos nacionales de cemento gris
Total nacional
2011 (marzo) - 2013 (octubre) ^P



Fuente: Empresas productoras de cemento gris. Cálculos DANE- ECG.

2. DESPACHOS NACIONALES DE CEMENTO GRIS

2.1 Según canales de distribución

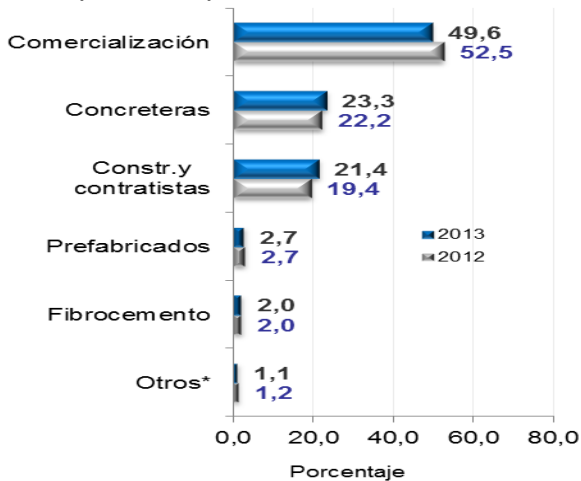
En octubre de 2013, el 49,6% del total de cemento gris despachado al mercado nacional fue destinado a comercialización (512,4 mil toneladas), 23,3% a concreteras (240,6 mil toneladas) y 21,4% a constructores y contratistas (220,8 mil toneladas) (gráfico 7 y diagrama 1).

Gráfico 7

Distribución de los despachos de cemento gris según canal de distribución

Total nacional

Octubre (2012- 2013) ^P



Fuente: Empresas productoras de cemento gris. Cálculos DANE.

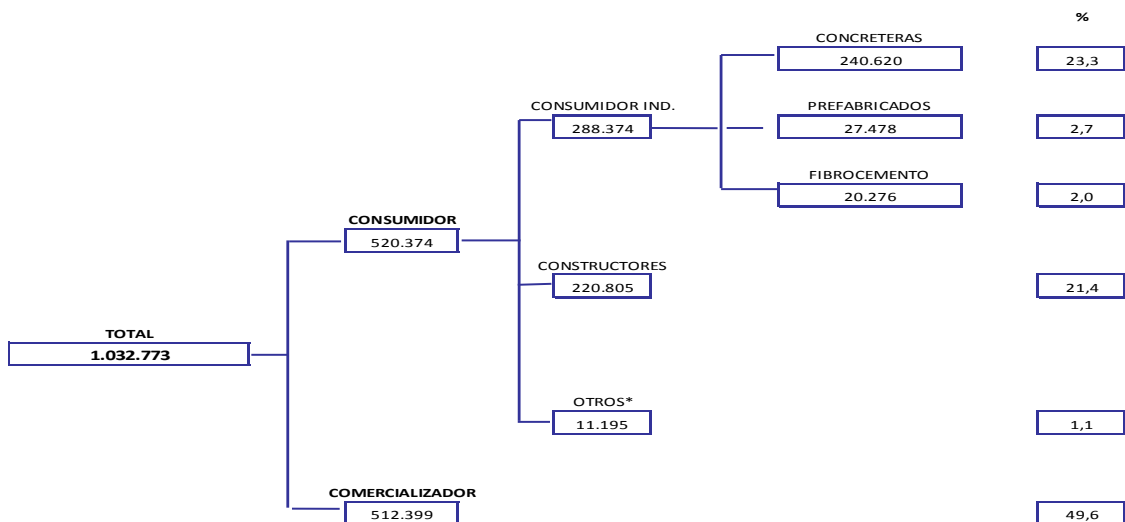
* El canal de distribución "otros" incluye despachos a gobierno, donaciones, consumo interno y ventas a empleados.

^P Cifra provisional

Diagrama 1

Despachos nacionales de cemento gris según canal de distribución

Octubre 2013^P

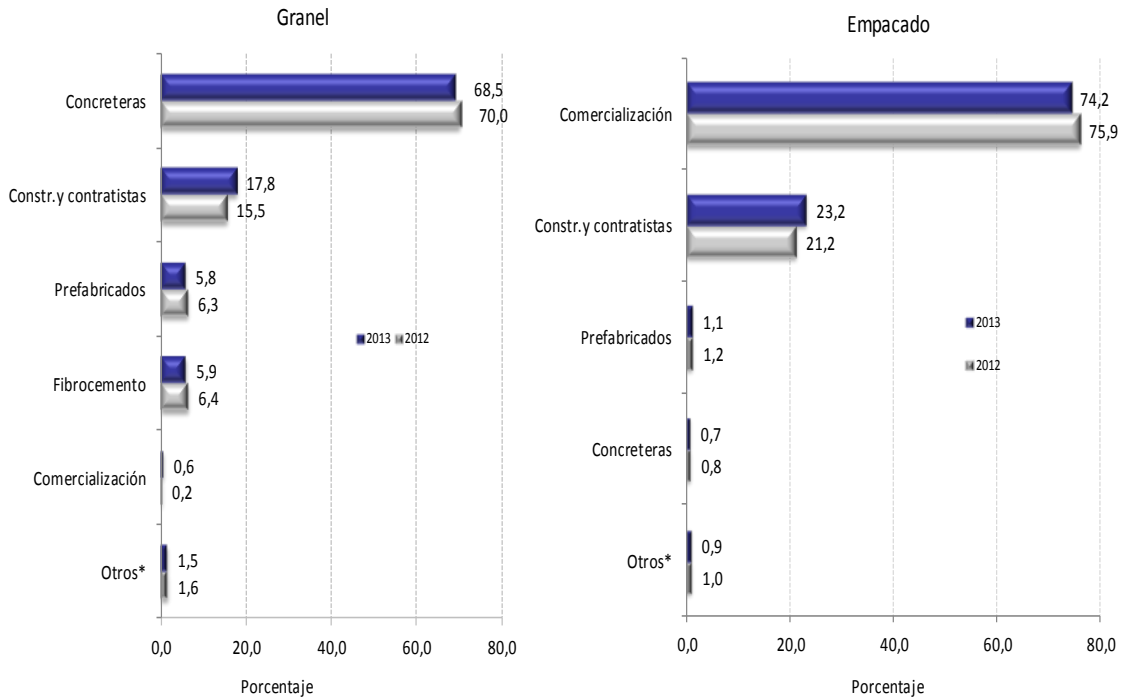


Fuente: Empresas productoras de cemento gris. Cálculos DANE.

* El canal de distribución "otros" incluye despachos a gobierno, donaciones, consumo interno y ventas a empleados.

^P Cifra provisional

Gráfico 8
Distribución de los despachos de cemento gris a granel y empacado según canal de distribución
Total nacional
Octubre (2012- 2013) ^P



Fuente: Empresas productoras de cemento gris. Cálculos DANE.

*El canal de distribución "otros" incluye despachos a gobierno, donaciones, consumo interno y ventas a empleados.

^P Cifra provisional

En octubre de 2013, 66,6% del cemento gris se distribuyó empacado y 33,4% a granel. Del total de cemento despachado a granel, 68,5% se destinó a concreteras (236,0 mil toneladas), 17,8% a constructores y contratistas (61,3 mil toneladas) y 5,8% a prefabricados (19,9 mil toneladas). Por otra parte, 74,2% del cemento gris empacado se despachó al canal de distribución comercialización (510,4 mil toneladas) y 23,2% a constructores y contratistas (159,5 mil toneladas) (gráfico 8, anexo A4).

Variación anual (octubre 2013 / octubre 2012)

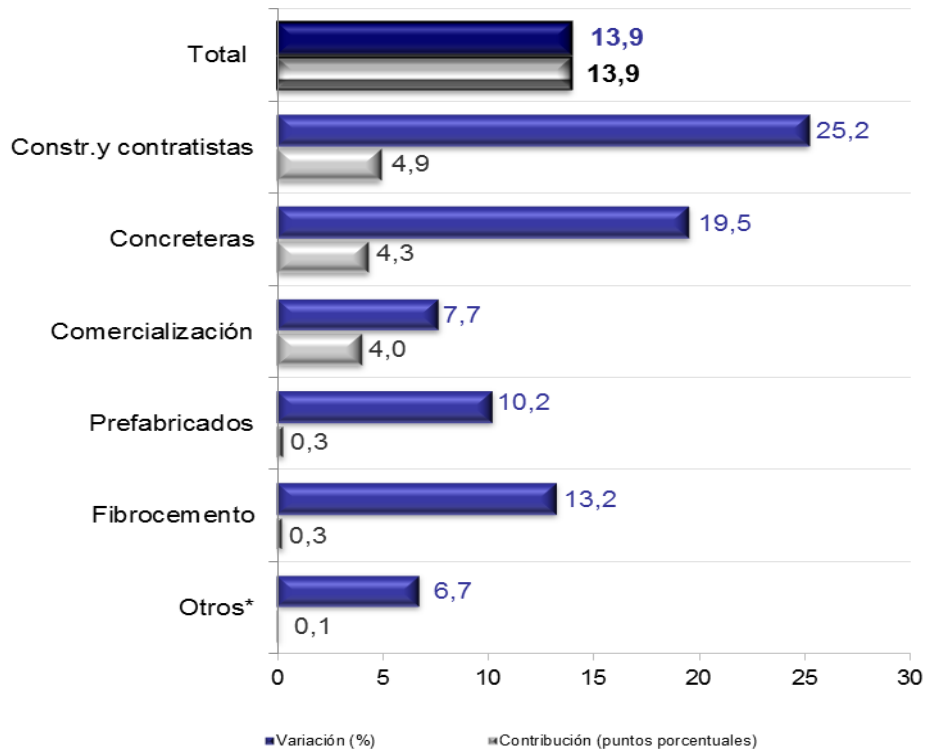
El incremento de 13,9% en el total de los despachos de octubre se explica principalmente por el crecimiento en los canales de distribución constructores y contratistas; concretas y comercialización que en conjunto aportaron 13,2 puntos porcentuales a dicha variación (gráfico 9 y anexo A3).

Gráfico 9

Variación y contribución anual de los despachos de cemento gris según canal de distribución

Total Nacional

Octubre 2013 ^P



Fuente: Empresas productoras de cemento gris. Cálculos DANE.

* El canal de distribución "otros" incluye despachos a gobierno, donaciones, consumo interno de la empresa y ventas a empleados.

^P Cifra provisional

Variación año corrido (enero – octubre 2013 / enero – octubre 2012)

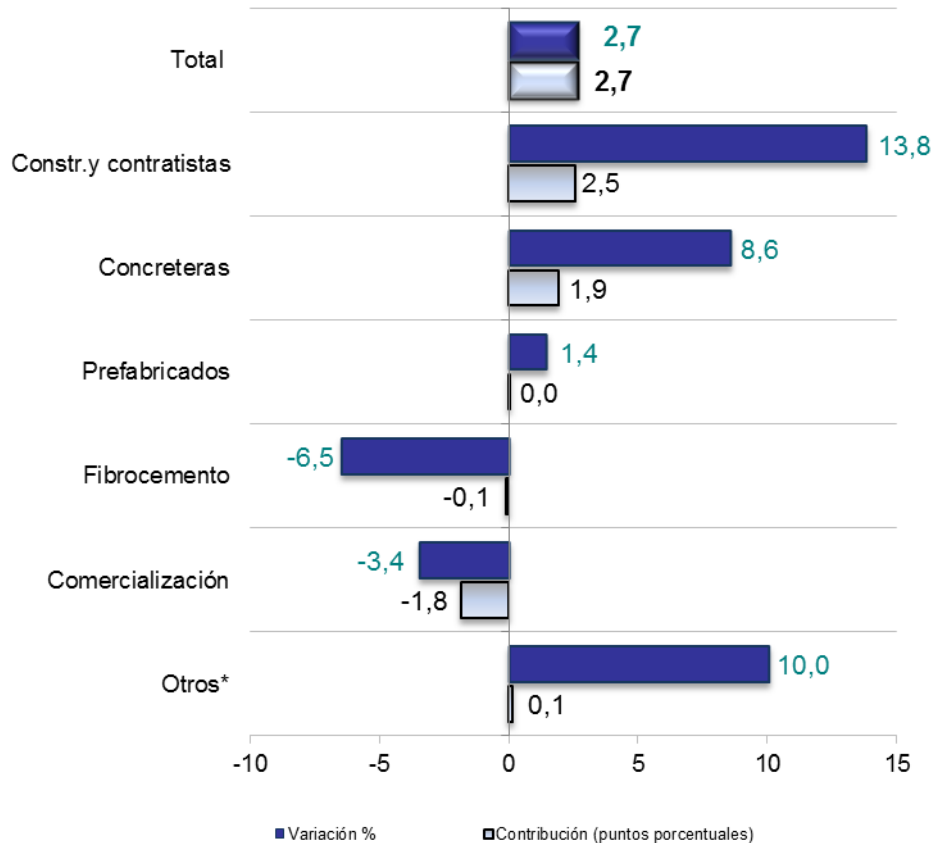
Teniendo en cuenta el canal de distribución, el incremento de 2,7% en los despachos se explicó principalmente por el aumento en los canales constructores y contratistas (13,8%) y concreteras (8,6%), que aportaron 4,4 puntos porcentuales a dicha variación. Por el contrario se presentaron disminuciones en los canales comercialización (-3,4%) y fibrocemento (-6,5%) (gráfico 10 y anexo A3).

Gráfico 10

Variación y contribución año corrido de los despachos de cemento gris según canal de distribución

Total Nacional

Enero – octubre 2013^P



Fuente: Empresas productoras de cemento gris. Cálculos DANE

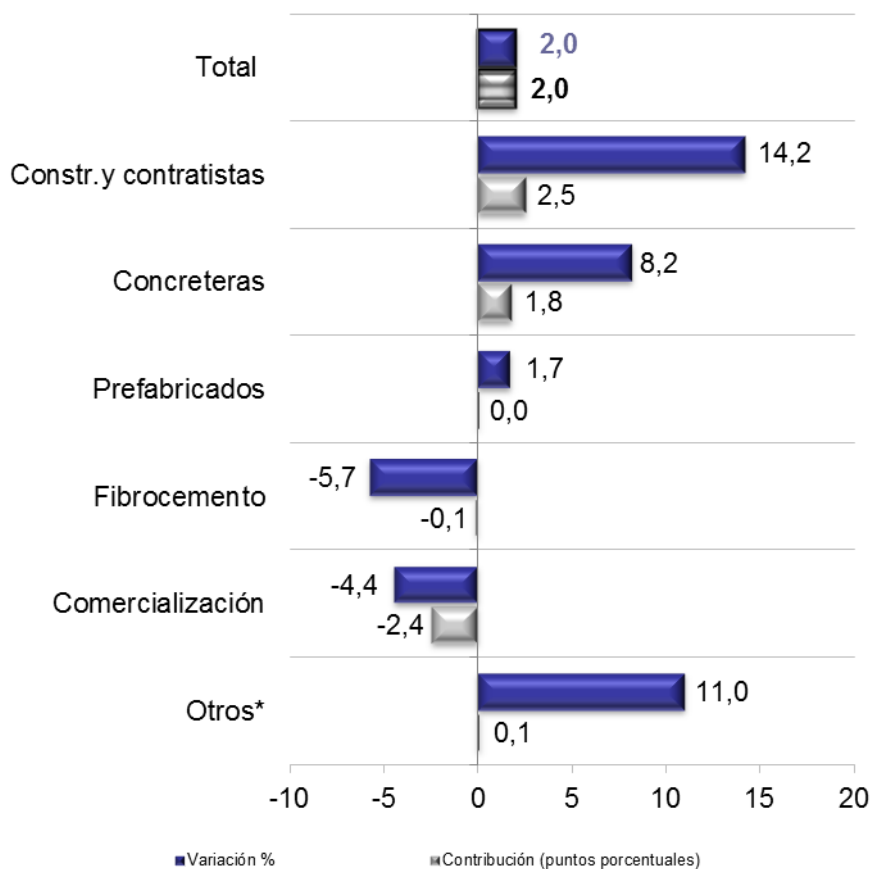
* El canal de distribución "otros" incluye despachos a gobierno, donaciones, consumo interno y ventas a empleados.

^PCifra provisional

Variación acumulada doce meses (noviembre 2012 – octubre 2013 / noviembre 2011 – octubre 2012)

En los últimos doce meses hasta octubre de 2013, los despachos al mercado nacional ascendieron a las 10.728,0 mil toneladas con un aumento de 2,0%. En este período se presentaron incrementos en los despachos a los canales de constructores y contratistas (14,2%) y concreteras (8,2%). Por el contrario se registraron reducciones en el cemento gris despachado a los canales comercialización (-4,4%) y fibrocemento (-5,7%) (gráfico 11 y anexo A3).

Gráfico 11
Variación y contribución acumulada doce meses de los despachos de cemento gris según canal de distribución
Total Nacional
Noviembre 2012 – octubre 2013^P



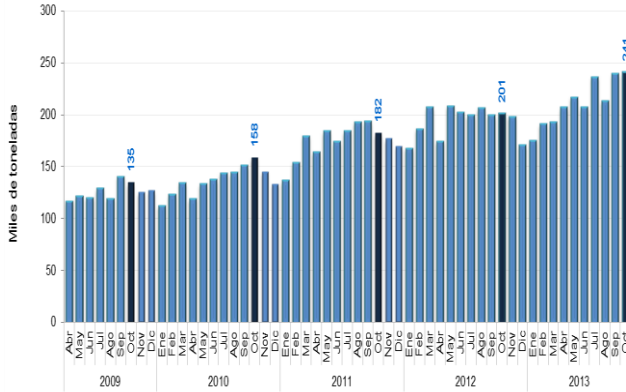
Fuente: Empresas productoras de cemento gris. Cálculos DANE.

*El canal de distribución "otros" incluye despachos a gobierno, donaciones, consumo interno y ventas a empleados.

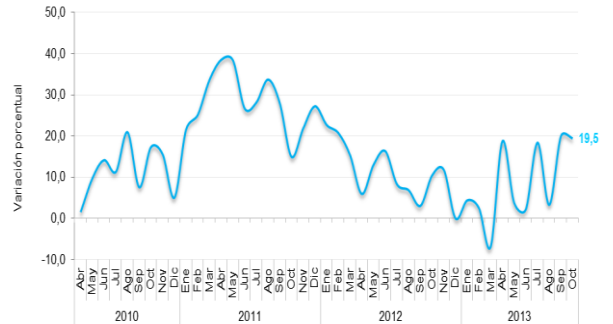
^P Cifra provisional

Gráfico 12
Evolución de los despachos de cemento gris por principales canales de distribución
Total Nacional
2009 (abril) – 2013 (octubre) ^P

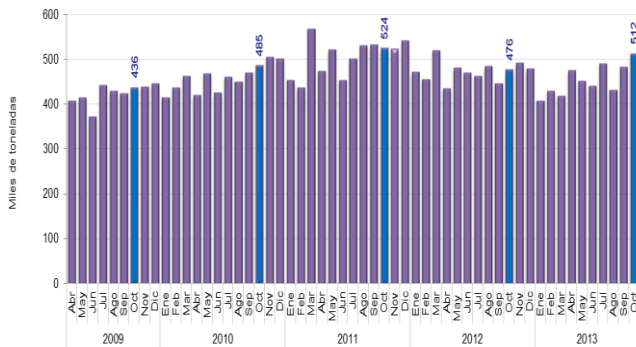
Despachos al canal de concreteras



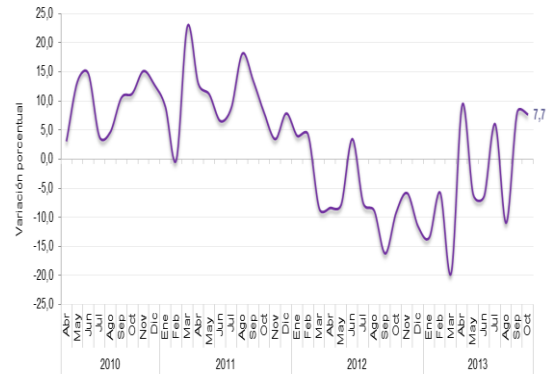
Variación anual de los despachos al canal de concreteras



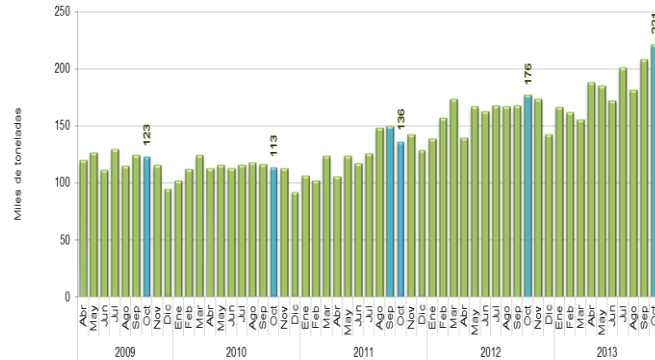
Despachos al canal de comercialización



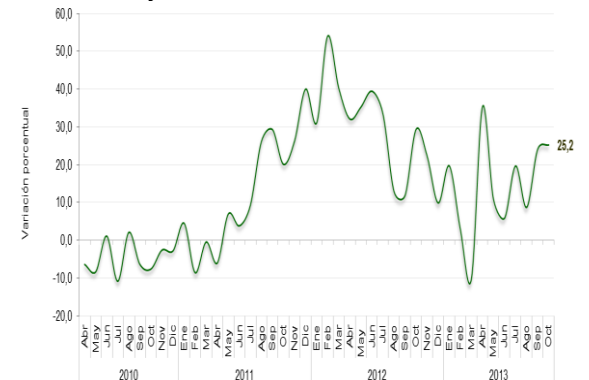
Variación anual de los despachos al canal de comercialización



Despachos al canal de constructores y contratistas



Variación anual de los despachos al canal de constructores y contratistas

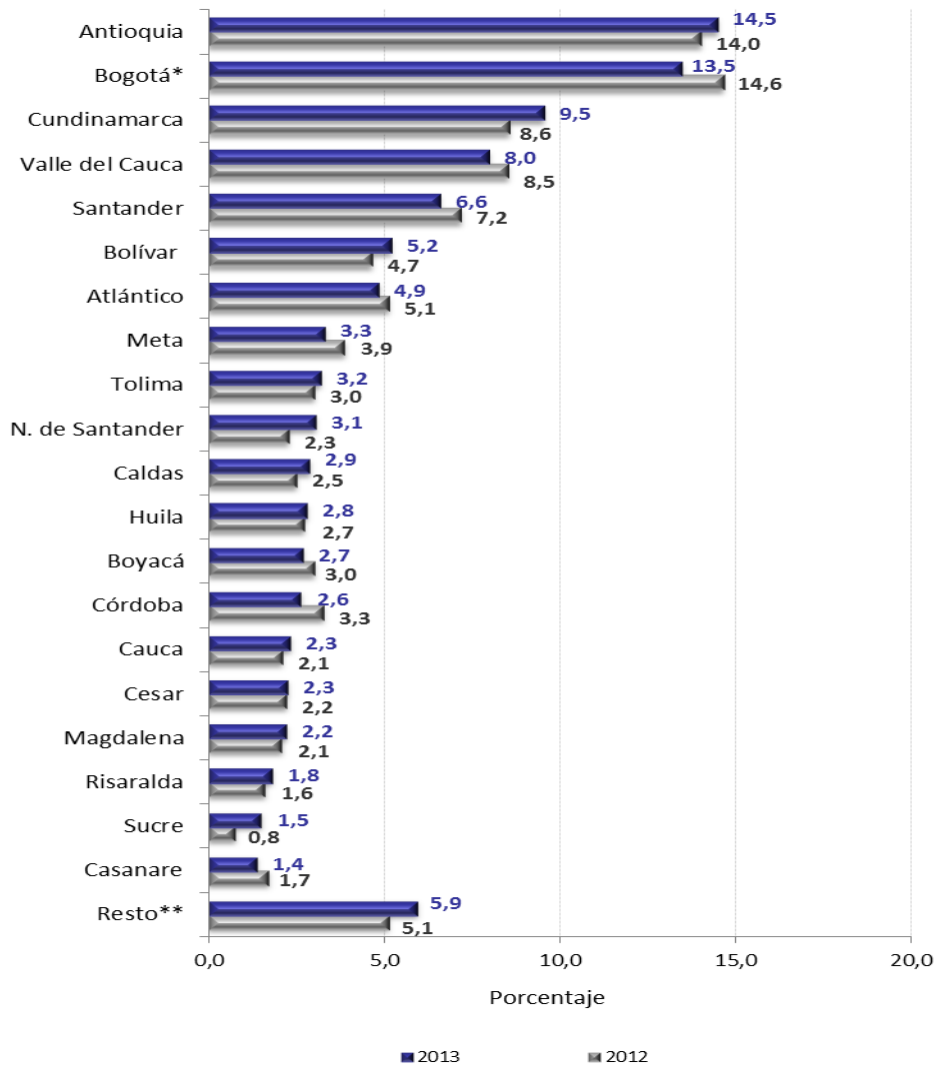


Fuente: Empresas productoras de cemento gris. Cálculos DANE.
^P Cifra provisional

2.2 SEGÚN DEPARTAMENTO DE DESTINO DE LOS DESPACHOS

En octubre de 2013, 52,1% de los despachos de cemento gris se destinaron al departamento de Antioquia, el área de Bogotá y municipios aledaños y a los departamentos de Cundinamarca, Valle del Cauca y Santander (gráfico 13).

Gráfico 13
Distribución de los despachos de cemento gris según departamento destino
Total Nacional
Octubre (2012 - 2013) ^P



Fuente: Empresas productoras de cemento gris. Cálculos DANE.

* Bogotá incluye los despachos a Funza, Mosquera, Soacha y Chía.

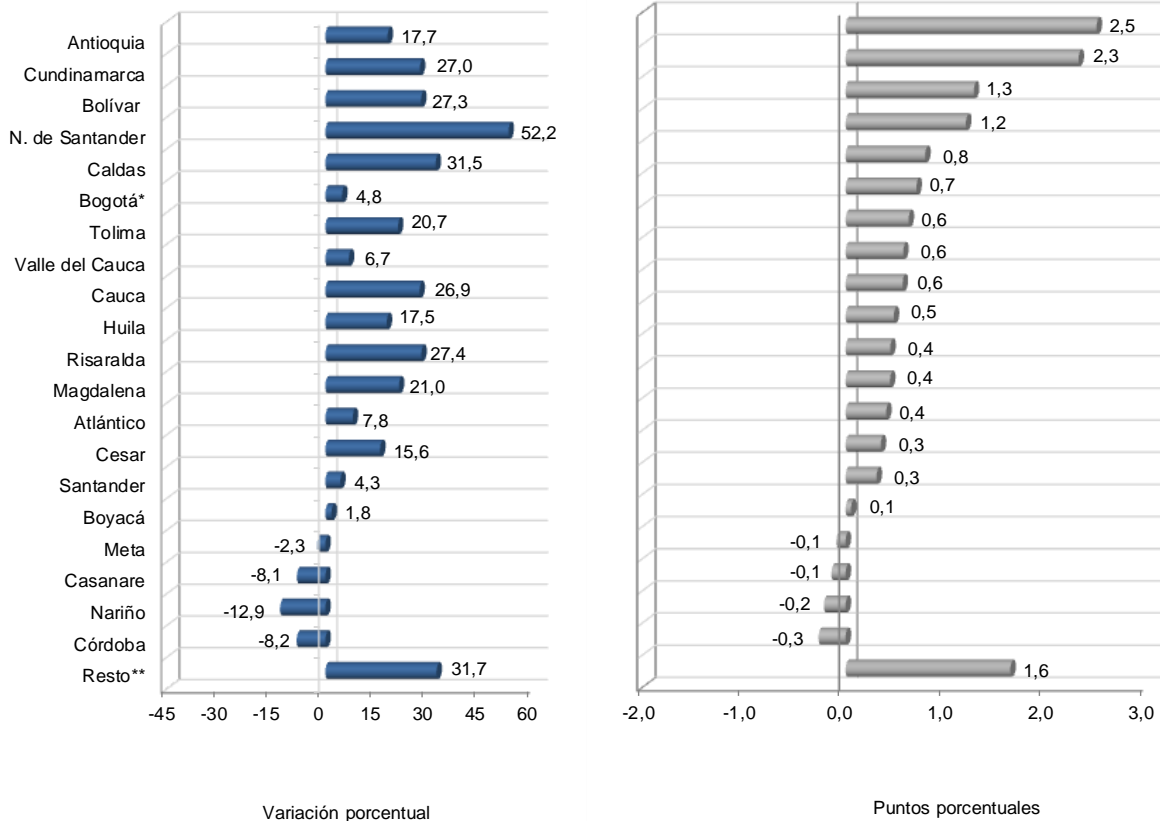
** Resto agrupa los departamentos de : Guajira, Sucre, Quindío, Caquetá, Chocó, Arauca, Putumayo, San Andrés, Guaviare, Amazonas, Vaupés, Vichada y Guainía.

^P Cifra provisional

Variación anual (octubre 2013 / octubre 2012)

En octubre de 2013, los principales incrementos en los despachos de cemento gris se registraron en Antioquia (17,7%), Cundinamarca (27,0%), Bolívar (27,3%), Norte de Santander (52,2%) y Caldas (31,5%), los cuales en conjunto aportaron 8,1 puntos porcentuales a la variación total (13,9%). Por el contrario, los departamentos de Córdoba (-8,2%), Nariño (-12,9%), y Casanare (-8,1%) restaron 0,6 puntos porcentuales a dicha variación (gráfico 14, cuadro 1).

Gráfico 14
Variación y contribución anual de los despachos de cemento gris según departamento de destino
Total Nacional
Octubre 2013 ^P



Fuente: Empresas productoras de cemento gris. Cálculos DANE.

* Bogotá incluye los despachos de Funza, Mosquera, Soacha y Chía.

**En "Resto" se encuentran agrupados los departamentos de: Guajira, Sucre, Quindío, Caquetá, Chocó, Arauca, Putumayo, San Andrés, Guaviare, Amazonas, Vaupés, Vichada y Guainía.

^P Cifra provisional.



En octubre de 2013, los despachos de cemento gris a granel registraron un incremento de 22,8%; este resultado fue ocasionado principalmente por el incremento en los despachos a los departamentos de Cundinamarca, Bogotá, Antioquia, Magdalena y Bolívar, que sumaron en conjunto 13,2 puntos porcentuales a esta variación (cuadro 1).

Por su parte, en el mes de referencia el cemento gris empacado aumentó 9,9% con relación al mismo mes de 2012, explicado por los crecimientos registrados en 13 de los 21 departamentos estudiados (cuadro 1).

Cuadro 1
Variación anual de los despachos de cemento gris por departamentos, según tipo de empaque
Total Nacional
Octubre 2013 ^P

Departamentos	Granel		Empacado		TOTAL	
	Variación anual %	Contribución ptos. porcentuales	Variación anual %	Contribución ptos. porcentuales	Variación anual %	Contribución ptos. porcentuales
TOTAL	22,8	22,8	9,9	9,9	13,9	13,9
Antioquia	21,0	2,4	16,6	2,5	17,7	2,5
Cundinamarca	38,2	4,1	19,7	1,5	27,0	2,3
Bolívar	35,5	2,0	22,4	0,9	27,3	1,3
N. de Santander	39,2	0,5	54,8	1,5	52,2	1,2
Caldas	35,8	1,3	27,9	0,6	31,5	0,8
Bogotá*	9,8	2,5	-0,9	-0,1	4,8	0,7
Tolima	36,7	0,8	16,0	0,5	20,7	0,6
Valle del Cauca	-4,3	-0,3	10,8	1,0	6,7	0,6
Cauca	67,0	1,1	13,7	0,3	26,9	0,6
Huila	35,5	0,8	11,7	0,4	17,5	0,5
Risaralda	96,4	0,9	12,5	0,2	27,4	0,4
Magdalena	146,5	2,2	-14,5	-0,3	21,0	0,4
Atlántico	15,2	0,9	3,5	0,2	7,8	0,4
Cesar	142,0	1,5	-6,0	-0,2	15,6	0,3
Santander	4,4	0,4	4,2	0,2	4,3	0,3
Boyacá	17,2	0,3	-1,8	-0,1	1,8	0,1
Meta	-6,8	-0,2	-1,4	-0,1	-2,3	-0,1
Casanare	6,1	0,0	-9,9	-0,2	-8,1	-0,1
Nariño	-1,7	0,0	-15,0	-0,3	-12,9	-0,2
Córdoba	41,9	0,5	-14,0	-0,6	-8,2	-0,3
Resto**	52,4	1,0	29,0	1,9	31,7	1,6

Fuente: Empresas productoras de cemento gris. Cálculos DANE.

* Bogotá incluye los despachos de Funza, Mosquera, Soacha y Chía.

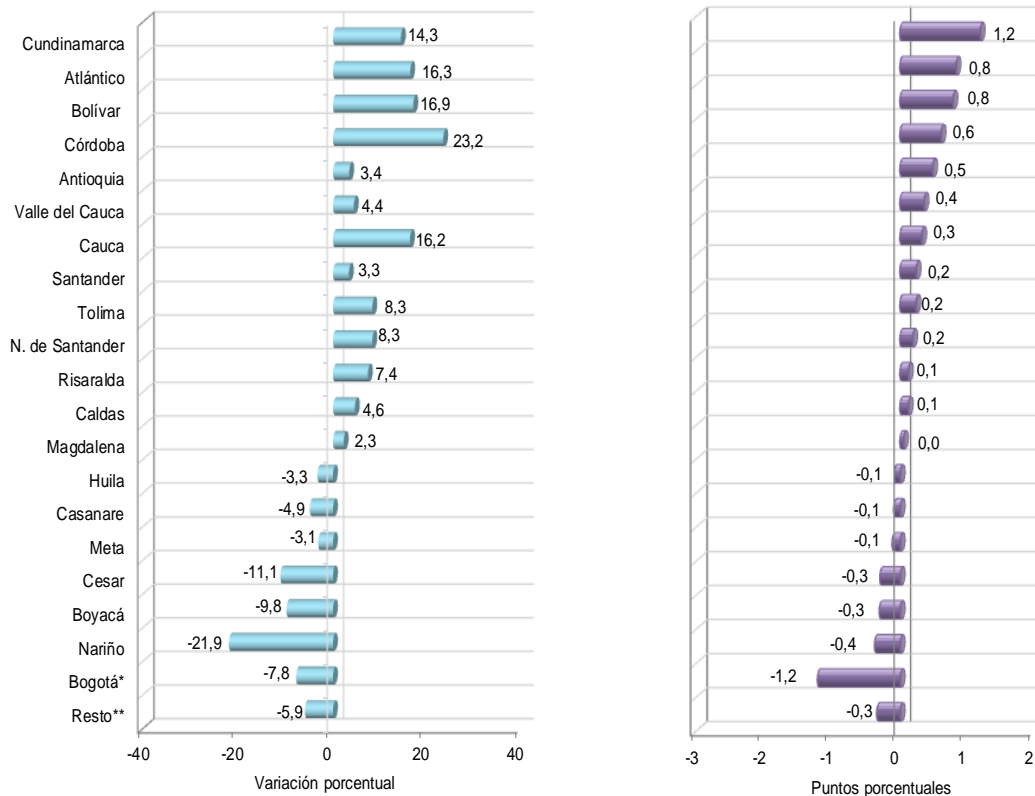
**En "Resto" se encuentran agrupados los departamentos de: Guajira, Sucre, Quindío, Caquetá, Chocó, Arauca, Putumayo, San Andrés, Guaviare, Amazonas, Vaupés, Vichada y Guainía.

^P Cifra provisional

Variación año corrido (enero – octubre 2013 / enero – octubre 2012)

Según el departamento de destino de los despachos, en lo corrido del año hasta octubre de 2013, los departamentos de Cundinamarca (14,3%), Atlántico (16,3%), Bolívar (16,9%) y Córdoba (23,2%) sumaron 3,4 puntos porcentuales a la variación total (2,7%). En contraste, el área de Bogotá (-7,8%), restó 1,2 puntos porcentuales a dicha variación (gráfico 15, cuadro 2).

Gráfico 15
Variación y contribución año corrido de los despachos de cemento gris según departamento de destino
Total Nacional
Enero – octubre 2012 - 2013 ^P



Fuente: Empresas productoras de cemento gris. Cálculos DANE.

* Bogotá incluye los despachos de Funza, Mosquera, Soacha y Chía.

**En "Resto" se encuentran agrupados los departamentos de: Guajira, Sucre, Quindío, Caquetá, Chocó, Arauca, Putumayo, San Andrés, Guaviare, Amazonas, Vaupés, Vichada y Guainía.

^P Cifra provisional

Cuadro 2
Variación año corrido de los despachos de cemento gris por departamentos, según tipo de empaque
Total Nacional
Enero – octubre 2013 ^P

Departamentos	Granel		Empacado		TOTAL	
	Variación año corrido%	Contribución pts. porcentuales	Variación año corrido%	Contribución pts. porcentuales	Variación año corrido%	Contribución pts. porcentuales
TOTAL	9,5	9,5	-0,4	-0,4	2,7	2,7
Cundinamarca	37,8	3,7	0,6	0,0	14,3	1,2
Atlántico	14,4	0,9	17,4	0,8	16,3	0,8
Bolívar	57,2	2,7	-1,7	-0,1	16,9	0,8
Córdoba	21,3	0,2	23,5	0,8	23,2	0,6
Antioquia	-0,4	-0,1	4,7	0,7	3,4	0,5
Valle del Cauca	6,3	0,4	3,7	0,3	4,4	0,4
Cauca	56,1	0,8	4,5	0,1	16,2	0,3
Santander	6,9	0,7	0,7	0,0	3,3	0,2
Tolima	19,6	0,4	5,2	0,2	8,3	0,2
N. de Santander	40,5	0,3	4,3	0,1	8,3	0,2
Risaralda	10,4	0,1	6,5	0,1	7,4	0,1
Caldas	6,4	0,2	3,4	0,1	4,6	0,1
Magdalena	40,0	0,8	-12,2	-0,3	2,3	0,0
Huila	17,5	0,3	-9,4	-0,3	-3,3	-0,1
Casanare	25,2	0,2	-8,5	-0,2	-4,9	-0,1
Meta	-1,7	0,0	-3,4	-0,2	-3,1	-0,1
Cesar	24,1	0,3	-17,9	-0,6	-11,1	-0,3
Boyacá	5,7	0,1	-13,4	-0,5	-9,8	-0,3
Nariño	11,1	0,1	-27,1	-0,6	-21,9	-0,4
Bogotá*	-10,2	-3,0	-4,5	-0,4	-7,8	-1,2
Resto**	9,8	0,2	-8,1	-0,6	-5,9	-0,3

Fuente: Empresas productoras de cemento gris. Cálculos DANE.

* Bogotá incluye los despachos de Funza, Mosquera, Soacha y Chía.

**En "Resto" se encuentran agrupados los departamentos de: Guajira, Sucre, Quindío, Caquetá, Chocó, Arauca, Putumayo, San Andrés, Guaviare, Amazonas, Vaupés, Vichada y Guainía.

^P Cifra provisional

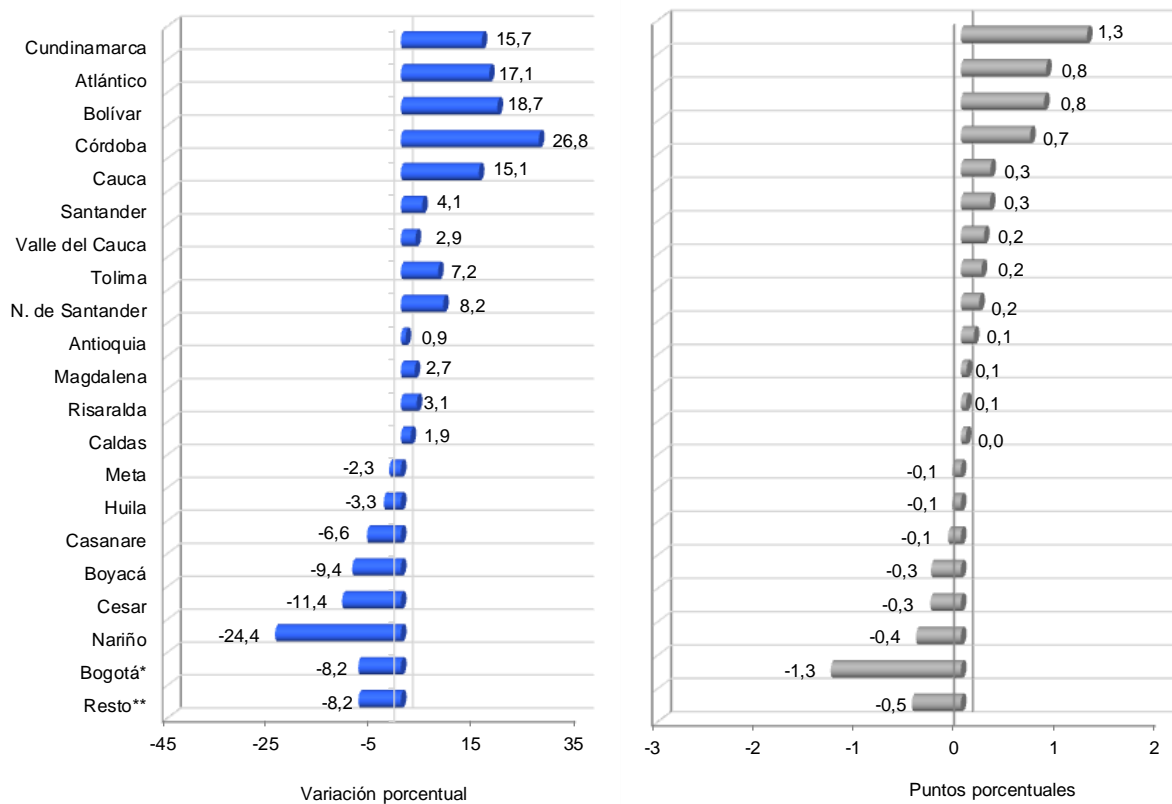
Durante el período de análisis, los despachos a granel registraron un incremento de 9,5%, explicado por los crecimientos en 18 de los 21 departamentos analizados. En términos de contribución, Cundinamarca y Bolívar sumaron en conjunto 6,4 puntos porcentuales, mientras Bogotá restó 3,0 puntos porcentuales a la variación año corrido (cuadro 2).

Por el contrario, el cemento gris empacado disminuyó 0,4% como resultado de los decrecimientos en los despachos a 10 de los 21 departamentos analizados (cuadro 2).

Variación acumulada doce meses (noviembre 2012 – octubre 2013 / noviembre 2011 – octubre 2012)

El incremento de 2,0% en los despachos de cemento gris registrado en los últimos doce meses se explicó por los aumentos en 13 de los 21 departamentos analizados. Cundinamarca (15,7%) sumó 1,3 puntos porcentuales a dicho resultado, mientras el área de Bogotá (-8,2%) restó 1,3 puntos porcentuales al mismo (gráfico 16, cuadro 3).

Gráfico 16
Variación y contribución acumulada doce meses de los despachos de cemento gris según departamento de destino
Total Nacional
Noviembre 2012 – octubre 2013 ^P



Fuente: Empresas productoras de cemento gris. Cálculos DANE.

* Bogotá incluye los despachos de Funza, Mosquera, Soacha y Chía.

**En "Resto" se encuentran agrupados los departamentos de: Guajira, Sucre, Quindío, Caquetá, Chocó, Arauca, Putumayo, San Andrés, Guaviare, Amazonas, Vaupés, Vichada y Guainía.

^P Cifra provisional

Cuadro 3
Variación acumulada doce meses de los despachos de cemento gris por departamentos,
según tipo de empaque
Total Nacional
Noviembre 2012 – octubre 2013^p

Departamentos	Granel		Empacado		TOTAL	
	Variación doce meses %	Contribución pts. porcentuales	Variación doce meses %	Contribución pts. porcentuales	Variación doce meses %	Contribución pts. porcentuales
TOTAL	9,6	9,6	-1,3	-1,3	2,0	2,0
Cundinamarca	40,1	3,9	1,8	0,1	15,7	1,3
Atlántico	16,2	1,0	17,6	0,8	17,1	0,8
Bolívar	61,4	2,8	-0,1	0,0	18,7	0,8
Córdoba	30,8	0,3	26,2	0,9	26,8	0,7
Cauca	57,4	0,8	3,5	0,1	15,1	0,3
Santander	9,6	0,9	0,3	0,0	4,1	0,3
Valle del Cauca	4,0	0,3	2,5	0,2	2,9	0,2
Tolima	26,1	0,5	2,5	0,1	7,2	0,2
N. de Santander	44,8	0,3	3,9	0,1	8,2	0,2
Antioquia	-0,4	0,0	1,3	0,2	0,9	0,1
Magdalena	29,8	0,6	-7,7	-0,2	2,7	0,1
Risaralda	3,4	0,0	3,0	0,1	3,1	0,1
Caldas	5,1	0,2	-0,3	0,0	1,9	0,0
Meta	2,5	0,0	-3,1	-0,1	-2,3	-0,1
Huila	19,0	0,4	-9,6	-0,3	-3,3	-0,1
Casanare	26,2	0,2	-10,2	-0,3	-6,6	-0,1
Boyacá	5,2	0,1	-12,8	-0,5	-9,4	-0,3
Cesar	25,1	0,3	-17,8	-0,6	-11,4	-0,3
Nariño	18,7	0,1	-30,3	-0,7	-24,4	-0,4
Bogotá*	-11,1	-3,3	-4,6	-0,4	-8,2	-1,3
Resto**	6,7	0,2	-10,2	-0,8	-8,2	-0,5

Fuente: Empresas productoras de cemento gris. Cálculos DANE.

* Bogotá incluye los despachos de Funza, Mosquera, Soacha y Chía.

**En "Resto" se encuentran agrupados los departamentos de: Guajira, Sucre, Quindío, Caquetá, Chocó, Arauca, Putumayo, San Andrés, Guaviare, Amazonas, Vaupés, Vichada y Guainía.

^p Cifra provisional

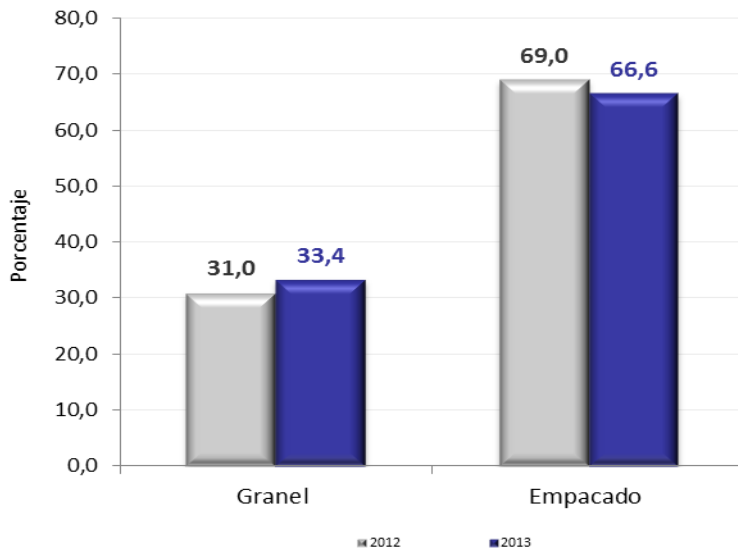
En los últimos doce meses hasta octubre de 2013, el incremento de 9,6% en los despachos de cemento a granel se explicó principalmente por los despachos a los departamentos de Cundinamarca, Bolívar, Atlántico y Santander que aportaron en conjunto 8,6 puntos porcentuales; por su parte el área de Bogotá, restó 3,3 puntos porcentuales a dicho resultado (cuadro 3).

La reducción de 1,3% en los despachos de cemento gris empacado, estuvo explicado por los decrecimientos registrados en 11 de los 21 departamentos analizados (cuadro 3).

2.3 SEGÚN TIPO DE EMPAQUE

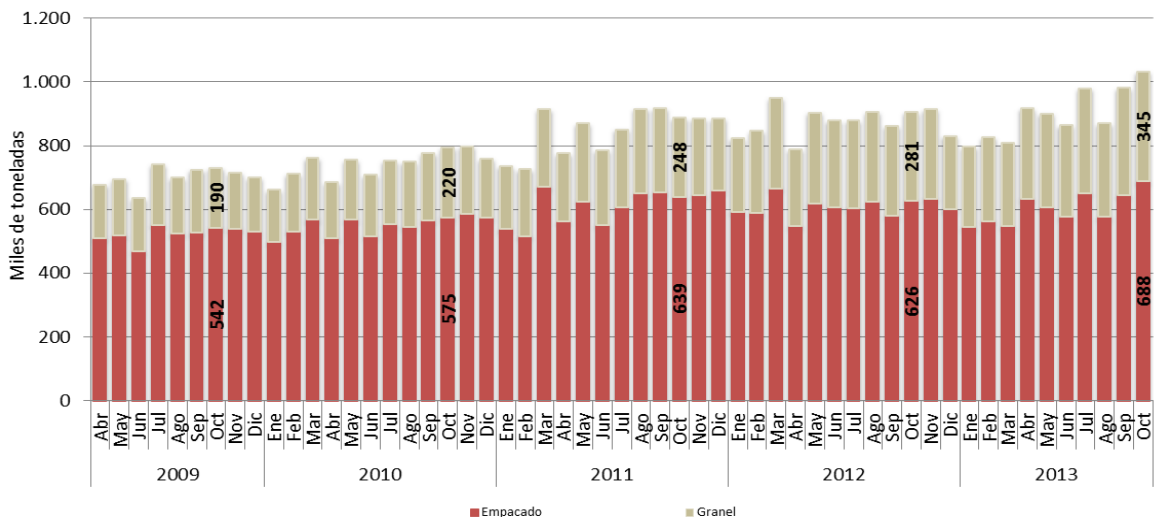
En octubre de 2013, 66,6% del cemento gris se distribuyó empacado (688,1 mil toneladas) y 33,4% a granel (344,7 mil toneladas) (gráfico 17 y 18, anexo A5).

Gráfico 17
Distribución de los despachos de cemento gris por tipo de empaque
Total Nacional
Octubre (2012- 2013) ^P



Fuente: Empresas productoras de cemento gris. Cálculos DANE.
^P Cifra provisional

Gráfico 18
Despachos de cemento gris por tipo de empaque
Total Nacional
2009 (abril) – 2013 (octubre) ^P



Fuente: Empresas productoras de cemento gris. Cálculos DANE.
^P Cifra provisional

Variación anual (octubre2013 / octubre2012)

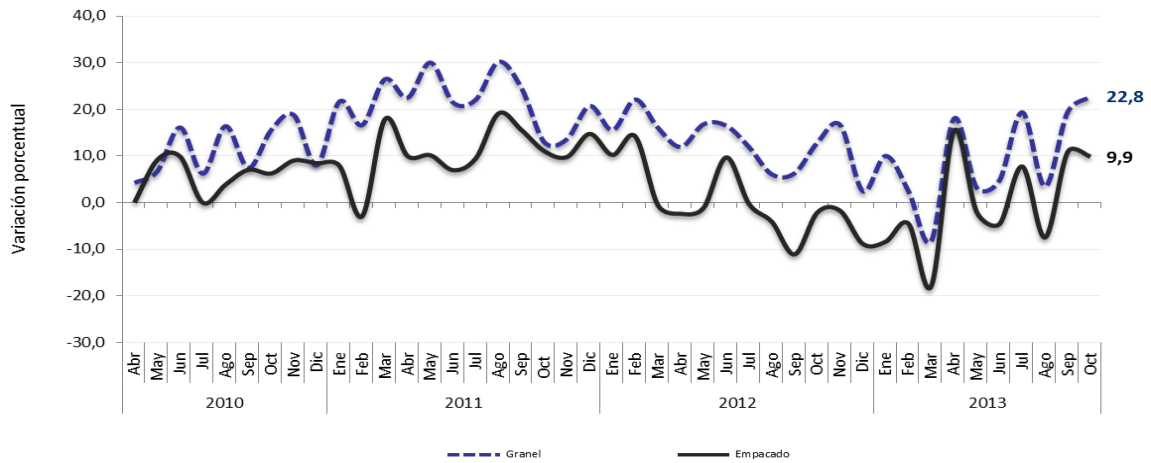
El incremento de 13,9% en los despachos de octubre de 2013 se explicó por el crecimiento de 22,8% en el cemento a granel y de 9,9% en el cemento gris empacado (gráfico 19, anexo A5).

Gráfico 19

Variación anual de despachos de cemento gris por tipo de empaque

Total Nacional

2010 (abril) - 2013 (octubre) ^P



Fuente: Empresas productoras de cemento gris. Cálculos DANE.

^P Cifra provisional

Según el canal de distribución, el incremento en el cemento gris despachado a granel se debió principalmente al aumento registrado en los despachos a los canales concreteras, y constructores y contratistas, que aportaron en conjunto 20,5 puntos porcentuales al mismo (cuadro 4).

Asimismo, el crecimiento en los despachos de cemento empacado se explicó principalmente por el incremento registrado en los despachos a los canales comercialización y constructores y contratistas, que aportaron 9,9 puntos porcentuales a la variación (cuadro 4).

Cuadro 4

Variación anual de los despachos nacionales de cemento gris por tipo de empaque, según canal de distribución

Octubre 2013^P

Canal de distribución	Granel		Empacado		Total	
	Variación Anual (%)	Contribución (ptos. porcentuales)	Variación Anual (%)	Contribución (ptos. porcentuales)	Variación Anual (%)	Contribución (ptos. porcentuales)
Total	22,8	22,8	9,9	9,9	13,9	13,9
Concreteras	20,1	14,1	-2,6	0,0	19,5	4,3
Comercialización	238,5	0,5	7,4	5,6	7,7	4,0
Constr.y contratistas	41,0	6,4	20,1	4,3	25,2	4,9
Fibrocemento	13,2	0,8	--	--	13,2	0,3
Prefabricados	12,2	0,8	5,3	0,1	10,2	0,3
Otros*	18,3	0,3	-1,6	0,0	6,7	0,1

Fuente: Empresas productoras de cemento gris. Cálculos DANE.

* El canal de distribución "otros" incluye despachos a gobierno, donaciones, consumo interno y ventas a empleados.

^P Cifra provisional

-- No aplica

Variación año corrido (enero – octubre 2013 / enero – octubre 2012)

En lo corrido del año hasta octubre de 2013, los despachos nacionales de cemento gris a granel alcanzaron 2.948,2 mil toneladas, lo que significó un incremento de 9,5% frente a lo reportado en el mismo período de 2012. El cemento gris empacado disminuyó 0,4%, al pasar de 6.057,8 mil toneladas entre enero y octubre de 2012 a 6.033,3 mil toneladas en igual período de 2013 (gráfico 20 y 21, anexo A5).

Gráfico 20
Despachos nacionales de cemento gris por tipo de empaque
Total Nacional
Enero – octubre (2012/2013) ^P

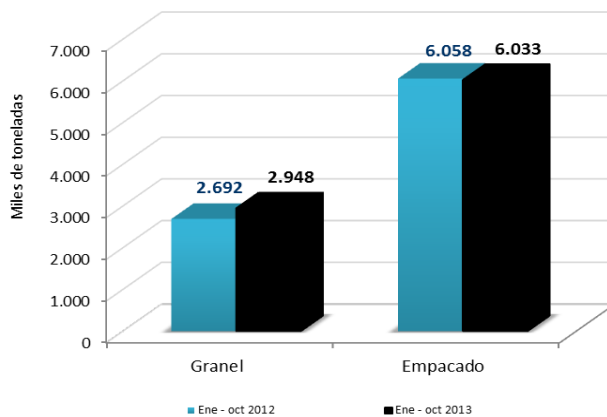
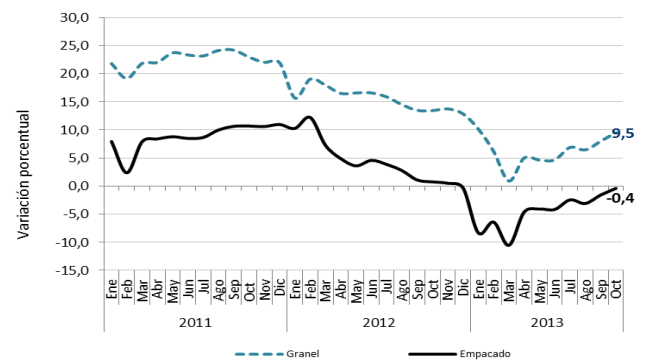


Gráfico 21
Variación año corrido de los despachos nacionales de cemento gris por tipo de empaque Total Nacional
Enero – octubre (2011/2013) ^P



Fuente: Empresas productoras de cemento gris. Cálculos DANE.
^P Cifra provisional

El aumento en el cemento despachado a granel obedeció principalmente al incremento registrado en los canales concreteras, y constructores y contratistas, que aportaron 9,2 puntos porcentuales a la variación (cuadro 5).

Por su parte, el decrecimiento en los despachos de cemento gris empacado, fue ocasionado fundamentalmente por la disminución de 3,6% en los despachos realizados al canal comercialización, que restó 2,8 puntos porcentuales, contrarrestado en parte por el incremento de 10,7% en el canal constructores y contratistas, que sumó 2,2 puntos porcentuales a dicha variación (cuadro 5).

Cuadro 5
Variación año corrido de los despachos nacionales de cemento gris por tipo de empaque, según canal de distribución
Enero – octubre (2012/2013) ^P

Canal de distribución	Granel		Empacado		Total	
	Variación Año corrido (%)	Contribución (ptos. porcentuales)	Variación Año corrido (%)	Contribución (ptos. porcentuales)	Variación Año corrido (%)	Contribución (ptos. porcentuales)
Total	9,5	9,5	-0,4	-0,4	2,7	2,7
Concreteras	8,2	5,8	35,9	0,2	8,6	1,9
Comercialización	458,7	0,3	-3,6	-2,8	-3,4	-1,8
Constr. y contratistas	23,3	3,4	10,7	2,2	13,8	2,5
Fibrocemento	-6,5	-0,4	--	--	-6,5	-0,1
Prefabricados	0,3	0,0	4,8	0,0	1,4	0,0
Otros*	23,3	0,3	1,4	0,0	10,0	0,1

Fuente: Empresas productoras de cemento gris. Cálculos DANE.

* El canal de distribución "otros" incluye despachos a gobierno, donaciones, consumo interno y ventas a empleados.

^P Cifra provisional

-- No aplica

Variación acumulada doce meses (noviembre 2012 – octubre 2013 / noviembre 2011 – octubre 2012)

Entre noviembre de 2012 y octubre de 2013, el cemento despachado a granel aumentó 9,6%; por el contrario, los despachos de cemento empacado disminuyeron 1,3% (gráfico 22 y 23, anexo A5).

Gráfico 22
Acumulados móviles de doce meses de los despachos nacionales de cemento gris por tipo de empaque
Total Nacional
Noviembre – octubre (2012 – 2013) ^P

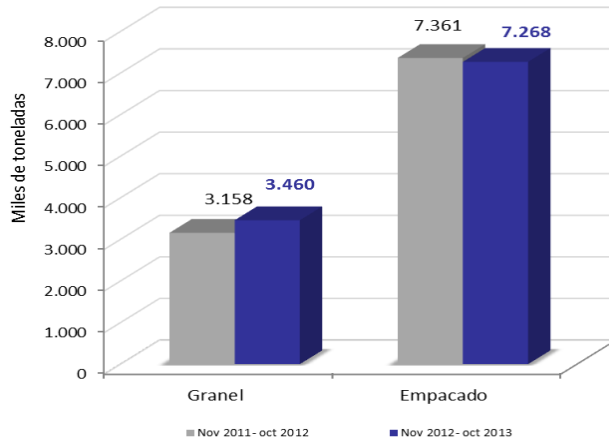
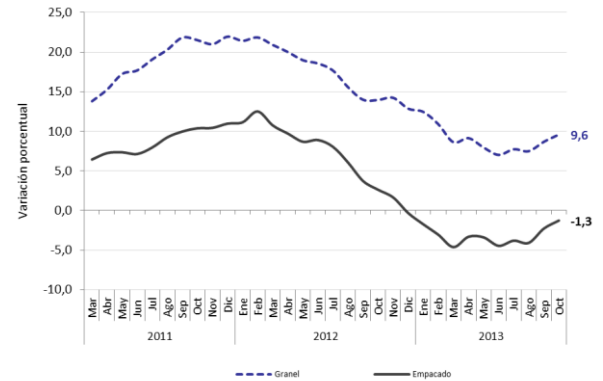


Gráfico 23
Variación acumulados móviles de doce meses de los despachos nacionales de cemento gris por tipo de empaque - Total Nacional
2011 (marzo) – 2013 (octubre) ^P



Fuente: Empresas productoras de cemento gris. Cálculos DANE.
^P Cifra provisional

Según el canal de distribución, el aumento en el cemento despachado a granel se explica fundamentalmente por los aumentos a concreteras, y constructores y contratistas, que aportaron 9,4 puntos porcentuales en conjunto a la variación (cuadro 6).

El decrecimiento en los despachos de cemento empacado se explica por la disminución registrada en los despachos al canal comercialización, que restó 3,5 puntos porcentuales, y el incremento de 10,2% en el canal constructores y contratistas, que contrarrestó 2,0 puntos porcentuales del mismo (cuadro 6).

Cuadro 6
Variación acumulada doce meses de los despachos nacionales de cemento gris por tipo de empaque, según canal de distribución
Noviembre – octubre (2012-2013) ^P

Canal de distribución	Granel		Empacado		Total	
	Variación Doce meses (%)	Contribución (ptos. porcentuales)	Variación Doce meses (%)	Contribución (ptos. porcentuales)	Variación Doce meses (%)	Contribución (ptos. porcentuales)
Total	9,6	9,6	-1,3	-1,3	2,0	2,0
Concreteras	7,8	5,6	37,1	0,2	8,2	1,8
Comercialización	46,2	0,1	-4,5	-3,5	-4,4	-2,4
Constr.y contratistas	26,8	3,8	10,2	2,0	14,2	2,5
Fibrocemento	-5,7	-0,3	--	--	-5,7	-0,1
Prefabricados	0,3	0,0	6,0	0,1	1,7	0,0
Otros*	27,8	0,4	0,3	0,0	11,0	0,1

Fuente: Empresas productoras de cemento gris. Cálculos DANE.

* El canal de distribución "otros" incluye despachos a gobierno, donaciones, consumo interno y ventas a empleados.

^P Cifra provisional

-- No aplica

FICHA METODOLÓGICA

Objetivo: determinar el comportamiento y estructura de la producción y despachos de cemento gris en el país.

Alcance: establecer el volumen de los despachos y producción de cemento gris según canales de distribución, departamentos y tipo de empaque.

Variables analizadas:

Tipo de investigación: censo de empresas de cemento presentes en el país, mediante auto-diligenciamiento por parte de la fuente.

Fuentes: compañías productoras de cemento gris que tienen plantas en el país.

Periodicidad: mensual.

Cobertura geográfica: nacional, departamentos y Bogotá, D. C.

Variaciones analizadas:

Variación anual: variación porcentual calculada en el mes de referencia i del año t (i,t) y el mismo mes del año anterior ($i,t-1$).

$$r_{i,t,t-1} = \left(\frac{X_{i,t}}{X_{i,t-1}} - 1 \right) * 100$$

Variación año corrido: variación porcentual calculada entre lo transcurrido del año hasta el mes de referencia i del año t (i,t) y el mismo período del año anterior ($i,t-1$).

$$r_{i,t,t-1} = \left(\frac{X_{i,t}}{X_{i,t-1}} - 1 \right) * 100$$

Variación acumulada doce meses: variación porcentual calculada entre el *acumulado de los últimos doce meses* con relación al mes del año en referencia (i,t) y el acumulado de igual período del año inmediatamente anterior ($i,t-1$).

$$r_{i,t,t-1} = \left(\frac{X_{i,t}}{X_{i,t-1}} - 1 \right) * 100$$

donde,

$X_{i,t}$ = toneladas métricas de cemento gris producidas o despachadas, en el período de referencia (i,t).

$X_{i,t-1}$ = toneladas métricas de cemento gris producidas o despachadas, en el período inmediatamente anterior al mes de referencia ($i-1,t$).



GLOSARIO

Canal de distribución: Segmento al cual es despachado el cemento durante el período. Los canales de distribución se clasifican en seis grupos: concreteras, comercialización, constructores y contratistas, fibrocemento, prefabricados y “otros”.

Canal de distribución “Comercialización”: Hace referencia a los despachos de cemento realizado a almacenes especializados del sector de la construcción, mayoristas y ferreterías.

Canal de distribución “Concreteras”: Se refiere a los despachos efectuados por el establecimiento a compañías que realizan mezclas de concreto para su distribución a nivel nacional.

Canal de distribución “Constructores y contratistas”: Corresponde a ventas directas a constructores y contratistas a nivel nacional.

Canal de distribución “Prefabricados”: Este canal de distribución incluye los despachos realizados por el establecimiento productor a compañías dedicadas a realización de productos prefabricados para el sector de la construcción como bloques, postes, adoquines, etc.

Canal de distribución “Fibrocemento”: Incluye los despachos realizados por el establecimiento productor de cemento a aquellas compañías dedicadas a la elaboración de productos como tejas, tanques, láminas, moldeados, tubos, etc.

Canal de distribución “Otros”: Este canal incluye los despachos efectuados por el establecimiento productor a empleados, donaciones, consumo interno y gobierno.

Cemento: Mezcla de arcilla molida y otros materiales calcificados en polvo, que después de ser procesado adquiere propiedades adherentes.

Cemento gris: También conocido como cemento Pórtland tipo 1, es usado principalmente en obras y estructuras.

Cemento empacado: Cemento distribuido en sacos de papel, los cuales, generalmente, están compuestos por dos o tres capas, dependiendo de las condiciones de transporte a las cuales será sometido.

Cemento a granel: Cemento distribuido mediante camiones cisterna y almacenado en silos.

Despachos nacionales: Corresponde a la cantidad de cemento gris que es distribuida en el mercado nacional durante el período de análisis.

Producción: La cantidad (toneladas métricas) de cemento gris que la cementera produce en el periodo de análisis, con destino al mercado nacional o con destino a exportación. En el contexto de la operación estadística hace referencia a la cantidad (toneladas métricas) de cemento gris que la cementera produce en el periodo de análisis, con destino al mercado nacional o con destino a exportación.

Tipo de empaque: Hace referencia al proceso de empaquetado y distribución del cemento utilizado por cada compañía cementera. La distribución se hace en sacos (empacado) o a granel.



ANEXOESTADÍSTICO

A1. Evolución de la producción y despachos nacionales de cemento gris 2009 (abril) - 2013 (octubre)^P

Año	Mes	Toneladas		Variación (%) Producción			Variación (%) Despachos nacionales			
		Producción	Despachos Nacionales	Anual	Año corrido	Doce meses	Anual	Año corrido	Doce meses	
2009	Abr	757.117	678.661	(-)	(-)	(-)	(-)	(-)	(-)	
	May	816.612	695.755	(-)	(-)	(-)	(-)	(-)	(-)	
	Jun	734.996	635.399	(-)	(-)	(-)	(-)	(-)	(-)	
	Jul	767.767	741.964	(-)	(-)	(-)	(-)	(-)	(-)	
	Ago	790.129	700.400	(-)	(-)	(-)	(-)	(-)	(-)	
	Sep	751.160	725.188	(-)	(-)	(-)	(-)	(-)	(-)	
	Oct	750.262	731.459	(-)	(-)	(-)	(-)	(-)	(-)	
	Nov	800.924	716.676	(-)	(-)	(-)	(-)	(-)	(-)	
	Dic	804.175	701.445	(-)	(-)	(-)	(-)	(-)	(-)	
	2010	Ene	692.439	661.697	(-)	(-)	(-)	(-)	(-)	(-)
		Feb	741.123	711.608	(-)	(-)	(-)	(-)	(-)	(-)
		Mar	813.412	761.517	(-)	(-)	(-)	(-)	(-)	(-)
Abr		712.880	686.065	-5,8	(-)	(-)	1,1	(-)	(-)	
May		813.100	755.619	-0,4	(-)	(-)	8,6	(-)	(-)	
Jun		735.585	708.922	0,1	(-)	(-)	11,6	(-)	(-)	
Jul		815.345	754.068	6,2	(-)	(-)	1,6	(-)	(-)	
Ago		855.570	749.921	8,3	(-)	(-)	7,1	(-)	(-)	
Sep		784.709	777.479	4,5	(-)	(-)	7,2	(-)	(-)	
Oct		834.039	795.136	11,2	(-)	(-)	8,7	(-)	(-)	
Nov		812.574	799.131	1,5	(-)	(-)	11,5	(-)	(-)	
Dic		894.003	760.220	11,2	(-)	(-)	8,4	(-)	(-)	
2011	Ene	760.747	736.902	9,9	9,9	(-)	11,4	11,4	(-)	
	Feb	754.075	726.419	1,7	5,7	(-)	2,1	6,6	(-)	
	Mar	1.006.055	914.688	23,7	12,2	6,1	20,1	11,4	8,3	
	Abr	850.575	776.826	19,3	13,9	8,1	13,2	11,8	9,3	
	May	933.348	870.178	14,8	14,1	9,4	15,2	12,5	9,9	
	Jun	863.386	786.508	17,4	14,6	10,8	10,9	12,3	9,8	
	Jul	927.677	851.729	13,8	14,5	11,5	13,0	12,4	10,8	
	Ago	937.922	916.551	9,6	13,8	11,6	22,2	13,7	12,1	
	Sep	937.029	918.049	19,4	14,5	12,8	18,1	14,2	13,0	
	Oct	948.855	887.709	13,8	14,4	13,0	11,6	13,9	13,3	
	Nov	897.775	885.830	10,5	14,0	13,8	10,8	13,6	13,2	
	Dic	961.094	883.854	7,5	13,4	13,4	16,3	13,8	13,8	
2012	Ene	868.474	823.284	14,2	14,2	13,7	11,7	11,7	13,8	
	Feb	865.408	846.615	14,8	14,5	14,7	16,5	14,1	15,0	
	Mar	998.847	950.453	-0,7	8,4	12,4	3,9	10,2	13,5	
	Abr	852.138	789.542	0,2	6,3	10,8	1,6	8,1	12,5	
	May	919.675	904.691	-1,5	4,6	9,4	4,0	7,2	11,5	
	Jun	906.243	879.220	5,0	4,7	8,4	11,8	7,9	11,5	
	Jul	910.743	879.633	-1,8	3,7	7,1	3,3	7,2	10,7	
	Ago	942.864	906.463	0,5	3,3	6,3	-1,1	6,1	8,7	
	Sep	894.974	862.747	-4,5	2,4	4,3	-6,0	4,6	6,6	
	Oct	885.860	906.791	-6,6	1,4	2,6	2,1	4,3	5,8	
	Nov	931.125	915.070	3,7	1,6	2,1	3,3	4,2	5,2	
	Dic	948.435	831.485	-1,3	1,4	1,4	-5,9	3,4	3,4	
2013	Ene	803.846	797.142	-7,4	-7,4	-0,2	-3,2	-3,2	2,2	
	Feb	823.731	826.921	-4,8	-6,1	-1,6	-2,3	-2,7	0,9	
	Mar	930.060	808.108	-6,9	-6,4	-2,2	-15,0	-7,2	-0,9	
	Abr	888.046	917.850	4,2	-3,9	-1,9	16,3	-1,8	0,2	
	May	929.099	901.646	1,0	-2,9	-1,7	-0,3	-1,5	-0,1	
	Jun	879.965	864.811	-2,9	-2,9	-2,3	-1,6	-1,5	-1,1	
	Jul	966.824	980.477	6,2	-1,6	-1,6	11,5	0,4	-0,4	
	Ago	941.125	870.423	-0,2	-1,4	-1,7	-4,0	-0,2	-0,7	
	Sep	1.002.957	981.343	12,1	0,1	-0,3	13,7	1,4	1,0	
	Oct	1.048.557	1.032.773	18,4	1,9	1,7	13,9	2,7	2,0	

Fuente: Empresas productoras de cemento gris. Cálculos DANE.

(-) Sin información

^P Cifra provisional

Fecha de publicación: 27 de noviembre 2013



A2. Despachos nacionales de cemento gris por canal de distribución

2009 (abril) - 2013 (octubre)^P

								Toneladas	
Año	Mes	Concreteiras	Comercialización	Constructores y contratistas	Fibro cemento	Prefabricados	Otros ¹	Total	
2009	Abr	116.602	406.388	119.278	12.666	17.165	6.562	678.661	
	May	121.007	413.063	125.680	13.851	15.490	6.664	695.755	
	Jun	119.887	370.383	110.851	12.602	15.761	5.915	635.399	
	Jul	128.727	441.850	128.709	16.466	17.474	8.738	741.964	
	Ago	118.969	428.980	114.507	14.223	16.140	7.581	700.400	
	Sep	140.034	423.709	123.322	13.983	16.992	7.147	725.188	
	Oct	134.772	435.983	122.846	14.359	16.053	7.446	731.459	
	Nov	125.389	438.113	114.914	13.752	15.779	8.728	716.676	
	Dic	127.003	444.194	94.693	11.516	15.432	8.608	701.445	
	2010	Ene	112.067	414.475	100.936	13.181	15.566	5.474	661.697
		Feb	122.759	436.462	110.986	17.680	17.429	6.293	711.608
		Mar	134.051	461.855	123.759	16.337	17.666	7.849	761.517
Abr		118.338	418.516	111.778	14.775	16.192	6.465	686.065	
May		132.895	468.049	115.164	17.033	15.363	7.114	755.619	
Jun		136.972	424.895	112.101	14.223	13.837	6.303	708.922	
Jul		143.391	459.118	114.763	14.794	15.277	6.725	754.068	
Ago		144.011	449.061	116.929	14.147	16.342	9.430	749.921	
Sep		150.779	468.512	115.492	16.298	18.353	8.046	777.479	
Oct		158.239	485.269	113.483	15.646	16.862	5.638	795.136	
Nov		145.039	504.455	111.933	15.845	16.640	5.220	799.131	
Dic		133.532	501.102	92.030	11.788	15.624	6.145	760.220	
2011	Ene	136.343	451.916	105.509	18.270	14.366	10.498	736.902	
	Feb	153.751	436.081	101.475	16.317	14.068	4.728	726.419	
	Mar	179.287	567.066	123.187	20.059	18.244	6.846	914.688	
	Abr	164.059	472.871	105.029	13.844	15.064	5.959	776.826	
	May	184.051	520.236	123.157	16.154	19.062	7.518	870.178	
	Jun	173.712	452.761	116.363	17.361	17.473	8.838	786.508	
	Jul	183.912	499.637	125.392	15.023	20.169	7.596	851.729	
	Ago	192.728	530.467	147.494	14.308	23.060	8.494	916.551	
	Sep	193.093	531.580	149.320	12.549	23.724	7.783	918.049	
	Oct	182.093	523.676	136.287	13.711	23.870	8.072	887.709	
	Nov	176.881	521.919	141.370	12.545	24.200	8.914	885.830	
	Dic	170.043	540.539	128.851	11.778	22.055	10.589	883.854	
2012	Ene	167.426	470.000	138.290	14.355	24.206	9.006	823.284	
	Feb	185.799	454.248	156.314	15.562	25.269	9.423	846.615	
	Mar	206.964	519.135	172.760	16.613	25.255	9.725	950.453	
	Abr	173.980	433.422	138.718	13.103	22.359	7.960	789.542	
	May	208.186	479.829	166.544	15.902	24.943	9.286	904.691	
	Jun	202.305	468.539	162.289	14.416	22.497	9.175	879.220	
	Jul	199.361	462.079	167.330	14.299	25.379	11.185	879.633	
	Ago	206.134	483.669	166.501	14.044	25.006	11.109	906.463	
	Sep	199.182	445.539	167.060	15.965	24.306	10.695	862.747	
	Oct	201.282	475.866	176.321	17.904	24.929	10.488	906.791	
	Nov	197.940	491.606	172.789	15.534	25.924	11.276	915.070	
	Dic	170.234	478.029	141.562	8.517	21.834	11.309	831.485	
2013	Ene	174.911	406.741	165.539	12.511	26.865	10.574	797.142	
	Feb	190.625	428.209	160.978	10.280	25.907	10.921	826.921	
	Mar	192.917	417.660	155.050	9.986	20.798	11.698	808.108	
	Abr	206.734	473.861	187.670	13.390	24.120	12.076	917.850	
	May	216.389	450.973	184.676	14.997	23.477	11.134	901.646	
	Jun	206.929	438.886	171.736	14.081	22.629	10.549	864.811	
	Jul	236.229	489.978	200.253	15.306	27.158	11.553	980.477	
	Ago	213.185	430.873	180.992	15.014	22.669	7.690	870.423	
	Sep	239.183	481.260	207.325	16.476	26.585	10.513	981.343	
	Oct	240.620	512.399	220.805	20.276	27.478	11.195	1.032.773	

Fuente: Empresas productoras de cemento gris. Cálculos DANE.

¹ El canal de distribución "otros" incluye los despachos a gobierno, donaciones, consumo interno y ventas a empleados.

^P Cifra provisional

Fecha de publicación: 27 de noviembre 2013



A3.Comportamiento de los despachos nacionales de cemento gris según canal de distribución

Octubre 2013^P

Canal Distribución	Anual		Año corrido		Doce meses	
	Variación (%)	Contribución pts. porcentuales	Variación (%)	Contribución pts. porcentuales	Variación (%)	Contribución pts. porcentuales
Total	13,9	13,9	2,7	2,7	2,0	2,0
Concreteiras	19,5	4,3	8,6	1,9	8,2	1,8
Comercialización	7,7	4,0	-3,4	-1,8	-4,4	-2,4
Constr.y contratistas	25,2	4,9	13,8	2,5	14,2	2,5
Fibrocemento	13,2	0,3	-6,5	-0,1	-5,7	-0,1
Prefabricados	10,2	0,3	1,4	0,0	1,7	0,0
Otros*	6,7	0,1	10,0	0,1	11,0	0,1

Fuente: Empresas productoras de cemento gris. Cálculos DANE.

¹ El canal de distribución "otros" incluye los despachos a gobierno, donaciones, consumo interno y ventas a empleados.

^P Cifra provisional

Fecha de publicación: 27 de noviembre 2013



**A5. Despachos nacionales de cemento gris por tipo de empaque
2009 (abril) - 2013 (octubre)^P**

Año	Mes	Tipo de Empaque		Total	Variación anual (%)			Variación año corrido (%)			Variación doce meses (%)		
		Toneladas			Granel	Empacado	Total	Granel	Empacado	Total	Granel	Empacado	Total
		Granel	Empacado										
2009	Abr	168.424	510.237	678.661	(-)	(-)	(-)	(-)	(-)	(-)	(-)	(-)	(-)
	May	175.741	520.013	695.755	(-)	(-)	(-)	(-)	(-)	(-)	(-)	(-)	(-)
	Jun	165.755	469.644	635.399	(-)	(-)	(-)	(-)	(-)	(-)	(-)	(-)	(-)
	Jul	189.456	552.507	741.964	(-)	(-)	(-)	(-)	(-)	(-)	(-)	(-)	(-)
	Ago	175.691	524.709	700.400	(-)	(-)	(-)	(-)	(-)	(-)	(-)	(-)	(-)
	Sep	197.082	528.105	725.188	(-)	(-)	(-)	(-)	(-)	(-)	(-)	(-)	(-)
	Oct	189.930	541.529	731.459	(-)	(-)	(-)	(-)	(-)	(-)	(-)	(-)	(-)
	Nov	177.752	538.924	716.676	(-)	(-)	(-)	(-)	(-)	(-)	(-)	(-)	(-)
	Dic	172.774	528.671	701.445	(-)	(-)	(-)	*	(-)	(-)	(-)	(-)	(-)
2010	Ene	163.156	498.541	661.697	(-)	(-)	(-)	(-)	(-)	(-)	(-)	(-)	(-)
	Feb	179.647	531.962	711.608	(-)	(-)	(-)	(-)	(-)	(-)	(-)	(-)	(-)
	Mar	193.241	568.276	761.517	(-)	(-)	(-)	(-)	(-)	(-)	(-)	(-)	(-)
	Abr	175.610	510.455	686.065	4,3	0,0	1,1	(-)	(-)	(-)	(-)	(-)	(-)
	May	187.779	567.840	755.619	6,8	9,2	8,6	(-)	(-)	(-)	(-)	(-)	(-)
	Jun	192.691	516.231	708.922	16,3	9,9	11,6	(-)	(-)	(-)	(-)	(-)	(-)
	Jul	201.458	552.609	754.068	6,3	0,0	1,6	(-)	(-)	(-)	(-)	(-)	(-)
	Ago	204.749	545.171	749.921	16,5	3,9	7,1	(-)	(-)	(-)	(-)	(-)	(-)
	Sep	211.986	565.493	777.479	7,6	7,1	7,2	(-)	(-)	(-)	(-)	(-)	(-)
	Oct	219.637	575.498	795.136	15,6	6,3	8,7	(-)	(-)	(-)	(-)	(-)	(-)
	Nov	211.334	587.797	799.131	18,9	9,1	11,5	(-)	(-)	(-)	(-)	(-)	(-)
	Dic	186.748	573.472	760.220	8,1	8,5	8,4	(-)	(-)	(-)	(-)	(-)	(-)
2011	Ene	198.723	538.179	736.902	21,8	8,0	11,4	21,8	8,0	11,4	(-)	(-)	(-)
	Feb	209.737	516.682	726.419	16,7	-2,9	2,1	19,2	2,4	6,6	(-)	(-)	(-)
	Mar	244.616	670.071	914.688	26,6	17,9	20,1	21,8	7,9	11,4	13,8	6,4	8,3
	Abr	215.303	561.524	776.826	22,6	10,0	13,2	22,0	8,4	11,8	15,3	7,2	9,3
	May	244.407	625.771	870.178	30,2	10,2	15,2	23,7	8,8	12,5	17,2	7,3	9,9
	Jun	234.228	552.280	786.508	21,6	7,0	10,9	23,3	8,5	12,3	17,7	7,1	9,8
	Jul	246.252	605.476	851.729	22,2	9,6	13,0	23,2	8,7	12,4	19,1	8,0	10,8
	Ago	266.801	649.749	916.551	30,3	19,2	22,2	24,1	10,0	13,7	20,3	9,2	12,1
	Sep	264.337	653.712	918.049	24,7	15,6	18,1	24,2	10,6	14,2	21,8	10,0	13,0
	Oct	248.395	639.314	887.709	13,1	11,1	11,6	22,9	10,7	13,9	21,5	10,4	13,3
	Nov	240.372	645.458	885.830	13,7	9,8	10,8	22,0	10,6	13,6	21,0	10,4	13,2
	Dic	225.684	658.171	883.854	20,8	14,8	16,3	21,9	11,0	13,8	21,9	11,0	13,8
2012	Ene	229.869	593.415	823.284	15,7	10,3	11,7	15,7	10,3	11,7	21,4	11,1	13,8
	Feb	256.367	590.248	846.615	22,2	14,2	16,5	19,0	12,2	14,1	21,8	12,5	15,0
	Mar	284.100	666.353	950.453	16,1	-0,6	3,9	18,0	7,3	10,2	20,9	10,7	13,5
	Abr	241.294	548.248	789.542	12,1	-2,4	1,6	16,5	4,9	8,1	20,0	9,7	12,5
	May	285.787	618.903	904.691	16,9	-1,1	4,0	16,6	3,6	7,2	19,0	8,7	11,5
	Jun	273.137	606.082	879.220	16,6	9,7	11,8	16,6	4,6	7,9	18,6	8,9	11,5
	Jul	275.821	603.811	879.633	12,0	-0,3	3,3	15,9	3,9	7,2	17,7	8,0	10,7
	Ago	283.275	623.188	906.463	6,2	-4,1	-1,1	14,5	2,8	6,1	15,6	6,1	8,7
	Sep	281.340	581.407	862.747	6,4	-11,1	-6,0	13,5	1,1	4,6	14,0	3,7	6,6
	Oct	280.680	626.110	906.791	13,0	-2,1	2,1	13,4	0,7	4,3	14,0	2,6	5,8
	Nov	280.720	634.349	915.070	16,8	-1,7	3,3	13,7	0,5	4,2	14,2	1,6	5,2
	Dic	231.442	600.044	831.485	2,6	-8,8	-5,9	12,9	-0,3	3,4	12,9	-0,3	3,4
2013	Ene	253.193	543.949	797.142	10,1	-8,3	-3,2	10,1	-8,3	-3,2	12,4	-1,7	2,2
	Feb	263.020	563.901	826.921	2,6	-4,5	-2,3	6,2	-6,4	-2,7	10,9	-3,1	0,9
	Mar	261.014	547.094	808.108	-8,1	-17,9	-15,0	0,9	-10,5	-7,2	8,6	-4,6	-0,9
	Abr	285.050	632.801	917.850	18,1	15,4	16,3	5,0	-4,6	-1,8	9,1	-3,3	0,2
	May	295.195	606.451	901.646	3,3	-2,0	-0,3	4,6	-4,1	-1,5	8,0	-3,4	-0,1
	Jun	286.424	578.387	864.811	4,9	-4,6	-1,6	4,7	-4,2	-1,5	7,0	-4,5	-1,1
	Jul	329.604	650.873	980.477	19,5	7,8	11,5	6,9	-2,5	0,4	7,7	-3,8	-0,4
	Ago	293.518	576.905	870.423	3,6	-7,4	-4,0	6,5	-3,1	-0,2	7,5	-4,1	-0,7
	Sep	336.488	644.855	981.343	19,6	10,9	13,7	8,0	-1,6	1,4	8,7	-2,3	1,0
	Oct	344.712	688.062	1.032.773	22,8	9,9	13,9	9,5	-0,4	2,7	9,6	-1,3	2,0

Fuente: Empresas productoras de cemento gris. Cálculos DANE.

(-) Sin información

^P Cifra provisional

Fecha de publicación: 27 de noviembre 2013



AG. Despachos nacionales de cemento empacado por departamentos 2011 - 2013 (Ecuibov¹)

Table with columns: Año, Mes, Total, and 33 departments (Ariboque, Arauca, Atlántico, Bogotá, Boyacá, Caldas, Cauca, Cesar, Córdoba, Condensmiera, Guajira, Huila, Magdalena, Meta, Neiva de Santander, Nariño, Putumayo, Quindío, Risaralda, Santander, Sucre, Tolima, Valle del Cauca, Chocó). Rows show monthly data from 2011 to 2013.

1. Bogotá incluye los despachos a Fuera, Soacha, Mosquera y Chía.
2. En 'Otros' se encuentran agrupados los departamentos de Chocó, Guaviare, Vaupés, Amazonas, Vichada y San Andrés.
3. Chía provincial.
Fecha de publicación: 27 de noviembre 2013



46. Despachos nacionales de cemento a granel por departamentos
2011 - 2011 (octubre)

Table with columns for Year, Month, and various departments: Antioquia, Arauca, Atlántico, Bogotá, Boyacá, Caldas, Cesar, Córdoba, Cundinamarca, Guajira, Huila, Magdalena, Meta, Nariño, Putumayo, Quindío, Risaralda, Santander, Sucre, Tolima, Valle del Cauca, and Oriz. The table shows cement shipment data for each month from 2011 to 2013.

Fuente: Empresas productoras de cemento gris. Cálculos DANE.

1 Bogotá incluye los despachos a Finca, Sacha, Mosquera y Chía.
2 En "otros" se encuentran asignados los departamentos de Cúcuta, Guaviare, Vaupés, Amazonas, Vichada y San Andrés.

3 Cita provisional.

Fecha de publicación: 27 de noviembre 2013

Ver



A7. Despachos nacionales de cemento gris por departamentos según canal de distribución 2011 - 2013 (octubre)¹

Table with columns: Departamento, Año, Mes, Concretas, Comercialización, Constructores y contratistas, Otros², Total. Rows include departments like Antioquia, Atlántico, Bogotá, Bolívar, etc., with monthly data from 2011 to 2013.

Fuente: Empresas productoras de cemento gris. Cálculos DANE.
¹ En el canal de distribución "otros" se incluyen los despachos a los canales de distribución gobierno, fibrocemento, prefabricados y otros.
² Bogotá incluye los despachos a Funza, Soacha, Mosquera y Chía.
³ Cifra provisional

A7. Despachos nacionales de cemento gris por departamentos según canal de distribución. Continuación...

Table with columns: Departamento, Año, Mes, Concretas, Comercialización, Constructores y contratistas, Otros², Total. Rows include departments like Huila, Magdalena, Meta, N. Santander, etc., with monthly data from 2011 to 2013.

Fuente: Empresas productoras de cemento gris. Cálculos DANE.
¹ En el canal de distribución "otros" se incluyen los despachos a los canales de distribución gobierno, fibrocemento, prefabricados y otros.
² Cifra provisional



Borrador de prensa

A7. Despachos nacionales de cemento gris por departamentos según canal de distribución 2011 - 2013 (estimados)

Table with columns: Departamento, Año, Mes, Concretas, Comercialización, Constructores y contratistas, Otros, Total (Toneladas). Includes data for Boyacá, Caldas, Casanare, Cauca, and parts of Bogotá D.C.

Fuente: Empresas productoras de cemento gris. Cálculos DANE.
1 En el canal de distribución "otros" se incluyen los despachos a los canales de distribución gobierno, fibrocemento, prefabricados y otros.
2 Cifra provisional

A7. Despachos nacionales de cemento gris por departamentos según canal de distribución. Continuación...

Table with columns: Departamento, Año, Mes, Concretas, Comercialización, Constructores y contratistas, Otros, Total (Toneladas). Includes data for Nariño, Risaralda, Santander, and Tolima.

Fuente: Empresas productoras de cemento gris. Cálculos DANE.
1 En el canal de distribución "otros" se incluyen los despachos a los canales de distribución gobierno, fibrocemento, prefabricados y otros.
2 Cifra provisional



A7. Despachos nacionales de cemento gris por departamentos según canal de distribución

Table with columns: Departamento, Año, Mes, Concretas, Comercialización, Constructores y contratistas, Otros, Total (Toneladas). Includes data for Cesar, Córdoba, and Cundinamarca departments.

A7. Despachos nacionales de cemento gris por departamentos según canal de distribución. Continuación...

Table with columns: Departamento, Año, Mes, Concretas, Comercialización, Constructores y contratistas, Otros, Total (Toneladas). Includes data for Valle del Cauca and Otros departments.

Fuente: Empresas productoras de cemento gris. Cálculos DANE.

1 En el canal de distribución "otros" se incluyen los despachos a los canales de distribución gobierno, fibrocemento, prefabricados y otros.

3 En "otros" se encuentran agrupados los departamentos de Chocó, Guaviare, San Andrés, Putumayo, Arauca, Amazonas, Caquetá, Quindío, Sucre, Vichada y Guajira

p Cifra provisional

Fuente: Empresas productoras de cemento gris. Cálculos DANE.

1 En el canal de distribución "otros" se incluyen los despachos a los canales de distribución gobierno, fibrocemento, prefabricados y otros.

p Cifra provisional

Fecha de publicación: 27 de noviembre 2013