

Contenido

- Necesidades Básicas Insatisfechas (NBI)
- Personas con NBI
- Personas con dos más NBI
- Personas que viven en vivienda inadecuada
- Personas que viven en vivienda con servicios inadecuados
- Personas que viven en hogares con hacinamiento crítico
- Personas en hogares con inasistencia escolar
- Personas en hogares con alta dependencia económica

Director Departamento
Dr. Héctor Maldonado
Gómez

Subdirector
Dr. Pedro José
Fernández
Ayala

Directora de Censos y
Demografía
Dra. Carmela Serna
Ríos

ICONTEC

En el mes de julio de 2005, el Instituto Colombiano de Normas Técnicas –ICONTEC– le renovó al DANE la certificación de gestión de la calidad a su Sistema, evaluado y aprobado con base en la norma internacional ISO 9001:2000

Necesidades Básicas Insatisfechas (NBI)

La metodología de NBI busca determinar, con ayuda de algunos indicadores simples, si las necesidades básicas de la población se encuentran cubiertas.

Los grupos que no alcancen un umbral mínimo fijado, son clasificados como pobres.

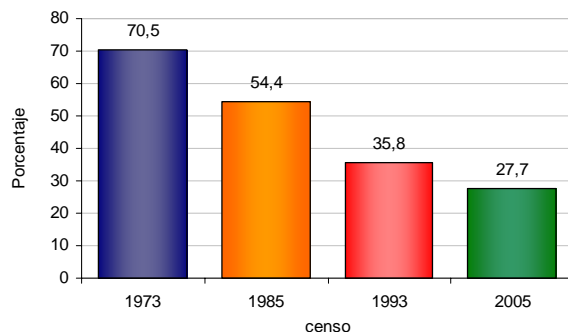
Los indicadores simples seleccionados, son: Viviendas inadecuadas, hogares con hacinamiento crítico, viviendas con servicios inadecuados, hogares con alta dependencia económica y hogares con niños en edad escolar que no asisten a la escuela.

Total Nacional

Personas con NBI

Según los resultados del censo 2005, el 27,7% de la población del país presentó Necesidades Básicas Insatisfechas. Disminuyó en 8,1 puntos frente al censo de 1993 (35,8%).

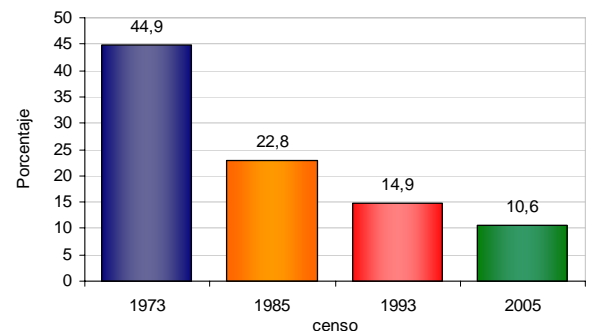
Porcentaje de personas que viven en hogares con NBI Total Nacional Censo 1973, 1985, 1993, 2005



Personas con dos ó más NBI

En Colombia, el 10,6% de las personas viven en hogares con dos o más Necesidades Básicas Insatisfechas, frente al censo de 1993 (14,9%), disminuyó en 4,3 puntos.

Porcentaje de personas que viven en hogares con dos ó más NBI Total Nacional Censo 1973, 1985, 1993, 2005



Personas que viven en vivienda inadecuada

Este indicador expresa las características físicas de viviendas consideradas impropias para el alojamiento humano.

Como Viviendas móviles, o ubicadas en refugios naturales o bajo puentes, o sin paredes o con paredes de tela o de materiales de desecho o con pisos de tierra, en la zona rural el piso de tierra debe estar asociado a paredes de material semipermanente o percedero.

Contenido

Necesidades Básicas Insatisfechas (NBI)
 Personas con NBI
 Personas con dos más NBI
 Personas que viven en vivienda inadecuada
 Personas que viven en vivienda con servicios inadecuados
 Personas que viven en hogares con hacinamiento crítico
 Personas en hogares con inasistencia escolar
 Personas en hogares con alta dependencia económica

Director Departamento
 Dr. Héctor Maldonado
 Gómez

Subdirector
 Dr. Pedro José
 Fernández
 Ayala

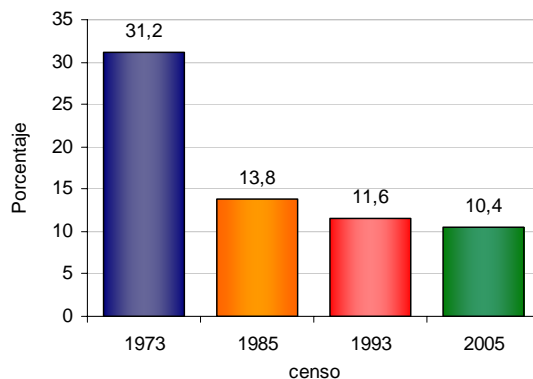
Directora de Censos y
 Demografía
 Dra. Carmela Serna
 Ríos

ICONTEC

En el mes de julio de 2005, el Instituto Colombiano de Normas Técnicas –ICONTEC– le renovó al DANE la certificación de gestión de la calidad a su Sistema, evaluado y aprobado con base en la norma internacional ISO 9001:2000

El 10,4% de la población de Colombia vive en una vivienda inadecuada para el alojamiento humano.

Porcentaje de personas que viven en viviendas inadecuadas Total Nacional
Censo 1973, 1985, 1993, 2005



Personas que viven en vivienda con servicios inadecuados

Este indicador expresa en forma más directa el no acceso a condiciones vitales y sanitarias mínimas.

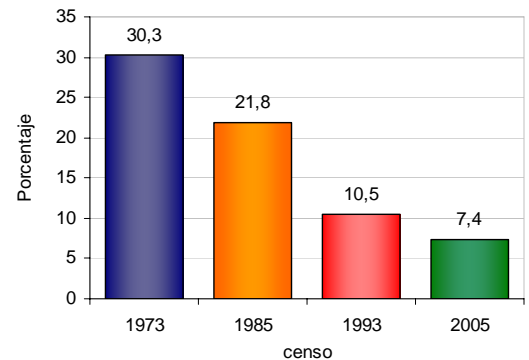
En las cabeceras, comprende las viviendas sin sanitario o que careciendo de acueducto se provean de agua en río, nacimiento, carrotanque o de la lluvia.

En el resto, dadas las condiciones del medio rural, se incluyen las viviendas que carezcan de sanitario y acueducto y que se aprovisionen de agua en río, nacimiento o de la lluvia.

En el año 2005, en Colombia el 7,4% de la población, vive en viviendas con servicios inadecuados, comparando con el censo de 1993, esta población disminuyó en 3,1 puntos.

Porcentaje de personas que viven en viviendas con servicios inadecuados Total Nacional

Censo 1973, 1985, 1993, 2005



Personas que viven en hogares con hacinamiento crítico

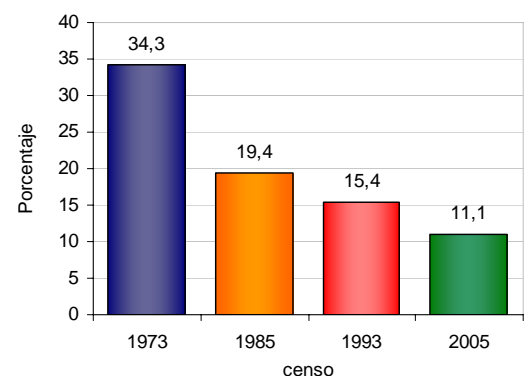
Con este indicador se busca captar los niveles críticos de ocupación de los recursos de la vivienda por el grupo que la habita.

Se consideran en esta situación los hogares con más de tres personas por cuarto (excluyendo cocina, baño y garaje).

Según los resultados del censo 2005, el 11,1% de la población vive en hacinamiento crítico, disminuyendo en 4,3 puntos frente a los resultados del censo 1993 (15,4%).

Porcentaje de personas que viven en hogares con hacinamiento crítico Total Nacional

Censo 1973, 1985, 1993, 2005



Contenido

Necesidades Básicas Insatisfechas (NBI)
 Personas con NBI
 Personas con dos más NBI
 Personas que viven en vivienda inadecuada
 Personas que viven en vivienda con servicios inadecuados
 Personas que viven en hogares con hacinamiento crítico
 Personas en hogares con inasistencia escolar
 Personas en hogares con alta dependencia económica

Director Departamento
 Dr. Héctor Maldonado
 Gómez

Subdirector
 Dr. Pedro José
 Fernández
 Ayala

Directora de Censos y
 Demografía
 Dra. Carmela Serna
 Ríos

ICONTEC

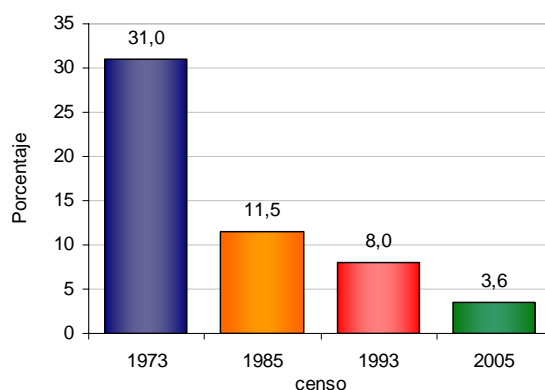
En el mes de julio de 2005, el Instituto Colombiano de Normas Técnicas –ICONTEC– le renovó al DANE la certificación de gestión de la calidad a su Sistema, evaluado y aprobado con base en la norma internacional ISO 9001:2000

Personas en hogares con inasistencia escolar.

Mide la satisfacción de necesidades educativas mínimas para la población infantil. Considera los hogares donde uno o más niños entre 7 y 11 años, parientes del jefe que no asisten a un centro de educación formal.

El 3,6% de las personas viven en hogares donde niños entre 7 y 11 años no asisten a un centro de educación formal; frente al censo de 1993, ha disminuido en 4,4 puntos.

Personas que viven en hogares con niños entre 7 y 11 años que no asisten a un centro de educación formal
Total Nacional
Censo 1973, 1985, 1993, 2005

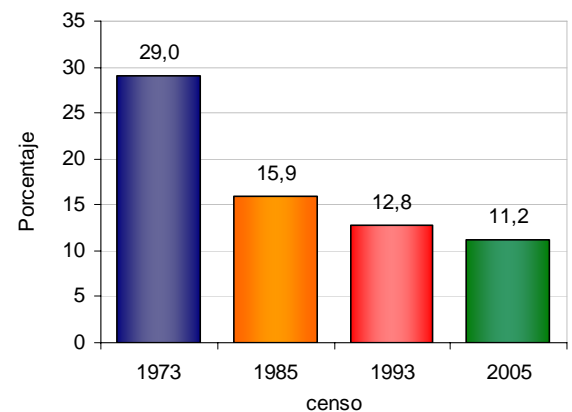


Personas en hogares con alta dependencia económica

Personas que pertenecen a hogares con más de tres personas por miembro ocupado y cuyo jefe ha aprobado, como máximo, dos años de educación primaria.

Según los resultados del censo 2005, en Colombia el 11,2% de las personas presenta una alta dependencia económica, disminuyendo en 1,6 puntos frente al censo de 1993 (12,8%).

Personas en hogares con alta dependencia económica
Total Nacional
Censo 1973, 1985, 1993, 2005



ANEXOS

Cuadro 1

Población en hogares con Necesidades Básicas Insatisfechas, con dos o más NBI, en vivienda inadecuada, con servicios públicos inadecuados, en hacinamiento crítico, inasistencia escolar y alta dependencia económica

Total Nacional

Censo: 1973 – 1985 – 1993 - 2005

NBI - PERSONAS	Censo			
	1973	1985	1993	2005
Personas con NBI	70,5	54,4	35,8	27,7
Dos o más NBI	44,9	22,8	14,9	10,6
Vivienda inadecuada	31,2	13,8	11,6	10,4
Servicios públicos inadecuados	30,3	21,8	10,5	7,4
Hacinamiento crítico	34,3	19,4	15,4	11,1
Inasistencia escolar	31,0	11,5	8,0	3,6
Alta Dependencia Económica	29,0	15,9	12,8	11,2

Fuente, DANE

Cuadro 2

Población en hogares con Necesidades Básicas Insatisfechas

Departamentos (cabecera – resto)

Censo 2005

Departamento	Cabecera	Resto	Total	Departamento	Cabecera	Resto	Total
Antioquia	15,9	47,6	23,0	Norte Santander	22,5	58,4	30,3
Atlántico	23,8	42,5	24,7	Quindío	15,3	22,3	16,2
Bogotá	9,1	27,8	9,2	Risaralda	13,0	32,1	17,3
Bolívar	40,2	67,4	46,6	Santander	13,5	45,3	21,9
Boyacá	14,1	49,0	30,8	Sucre	46,7	69,5	54,9
Caldas	13,3	29,2	17,7	Tolima	19,7	50,8	29,8
Caquetá	33,4	58,7	41,5	Valle	14,1	25,9	15,6
Cauca	24,0	61,6	46,4	Arauca	32,0	61,6	35,6
Cesar	35,8	66,9	44,7	Casanare	26,2	57,3	35,5
Córdoba	42,4	76,4	59,1	Putumayo	25,6	44,1	34,5
Cundinamarca	15,4	32,2	21,3	San Andrés	50,9	15,3	40,9
Choco	81,7	76,2	79,2	Amazonas	30,8	58,8	44,1
Huila	21,8	48,8	32,6	Guainía	45,3	80,5	60,2
La Guajira	40,3	91,9	65,1	Guaviare	34,1	61,5	39,9
Magdalena	40,1	64,7	47,7	Vaupés	40,3	88,2	54,8
Meta	20,4	44,4	25,0	Vichada	41,6	84,3	66,8
Nariño	26,0	59,0	43,6	Total Nacional	19,6	53,4	27,7

Fuente: DANE - Censo General 2005