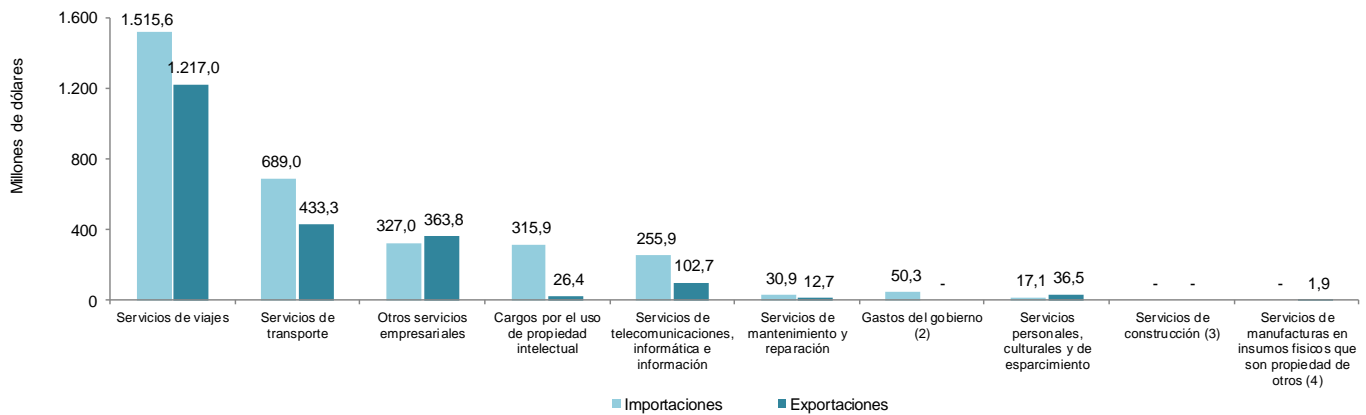


# Muestra Trimestral de Comercio Exterior de Servicios (MTCES)

## III trimestre 2019<sup>P</sup>

**Gráfico 1. Valor de las de exportaciones e importaciones según agrupaciones CABPS<sup>1</sup>. III trimestre 2019<sup>P</sup>**



Fuente: DANE, MTCES

<sup>1</sup> Clasificación Ampliada de Balanza de Pagos de Servicios (CABPS)

<sup>2</sup> Gastos del gobierno sólo se incluye en importaciones

<sup>3</sup> No se presenta información para la agrupación de construcción en las exportaciones e importaciones por reserva estadística.

<sup>4</sup> No se presenta información para la agrupación de manufactura en insumos físicos en las importaciones por reserva estadística.

P: Cifra provisional

- Introducción
- Exportaciones según principales CABPS y países de destino.
- Exportaciones por modo de suministro.
- Importaciones según principales CABPS y países de origen.
- Importaciones por modo de suministro.
- Ficha Metodológica
- Glosario

## INTRODUCCIÓN

La Muestra Trimestral de Comercio Exterior de Servicios (MTCES) se diseñó bajo el marco del Manual de Estadísticas del Comercio Internacional (2010), obteniendo un sistema detallado, claro y amplio para medir el comercio exterior de servicios<sup>1</sup>.

En el año 2006, se firmó un convenio interadministrativo entre el Departamento Nacional de Planeación (DNP), el Ministerio de Comercio, Industria y Turismo (MCIT), el Banco de la República y el DANE, con el fin de diseñar y realizar una investigación tendiente a reforzar las estadísticas de Comercio Exterior de Servicios, que permitiera ampliar el directorio de la balanza de pagos y ofrecer información con mayor desagregación a nivel de servicios, países y modos de suministro.

De acuerdo con las recomendaciones internacionales consignadas en el Manual de Balanza de Pagos y Posición de Inversión Internacional sexta edición, el Sistema de Cuentas Nacionales de 2008 y el Manual de Estadísticas de Comercio Internacional de Servicios (2010), sobre la medición de comercio exterior de servicios, estos se debían clasificar en doce agrupaciones de servicios, tal y como se presenta en la Balanza de Pagos del país. De estas doce agrupaciones de servicios, se seleccionaron diez como alcance del convenio, debido a que es técnicamente viable capturar la información a través de encuestas a empresas. Las agrupaciones de la Clasificación Ampliada de Balanza de Pagos de Servicios (CABPS) que hacen parte de la investigación del DANE son: servicios de manufacturas en insumos físicos que son propiedad de otros, servicios de mantenimiento y reparación, servicios de transporte, servicios de viajes, servicios de construcción, servicios de cargos por el uso de propiedad intelectual, servicios de telecomunicaciones, informática e información, otros servicios empresariales, servicios personales, culturales y de esparcimiento y gastos de gobierno.

Es necesario aclarar que la información reportada por el Banco de la República en la Balanza de Pagos y la información reportada por el DANE en la Muestra Trimestral de Comercio Exterior de Servicios, para las diez agrupaciones a publicar, no arroja resultados iguales, debido a la metodología empleada por cada institución.

---

<sup>1</sup> Naciones Unidas. Manual de Estadísticas del Comercio Internacional de Servicios. 2010.

## 1. EXPORTACIONES SEGÚN CABPS Y PRINCIPALES PAÍSES

### 1.1. Comportamiento general de las exportaciones de servicios, según agrupaciones CABPS<sup>2</sup>

En el periodo julio-septiembre 2019, los mayores montos de las exportaciones de servicios se registraron en: viajes, servicios de transporte y otros servicios empresariales.

**Tabla 1. Exportaciones de servicios, según agrupaciones CABPS  
III trimestre (2019 /2018)<sup>p</sup>**

Agrupaciones	Millones de Dólares		
	2018	2019	Variación Anual %
Servicios de Viajes	1.114,4	1.217,0	9,2
Servicios de transporte	412,7	433,3	5,0
Otros servicios empresariales	318,9	363,8	14,1
Servicios de telecomunicaciones, informática e información	114,9	102,7	-10,6
Servicios personales, culturales y de esparcimiento	39,7	36,5	-7,9
Cargos por el uso de propiedad intelectual	28,1	26,4	-5,9
Servicios de mantenimiento y reparación	10,3	12,7	22,9
Servicios de manufacturas en insumos físicos que son propiedad de otros	1,9	1,9	-2,3

**Fuente:** DANE - MTCES

<sup>p</sup>: Cifra provisional

<sup>2</sup> Nota: para el tercer trimestre de 2019 no se presenta información para la agrupación de construcción por reserva estadística.

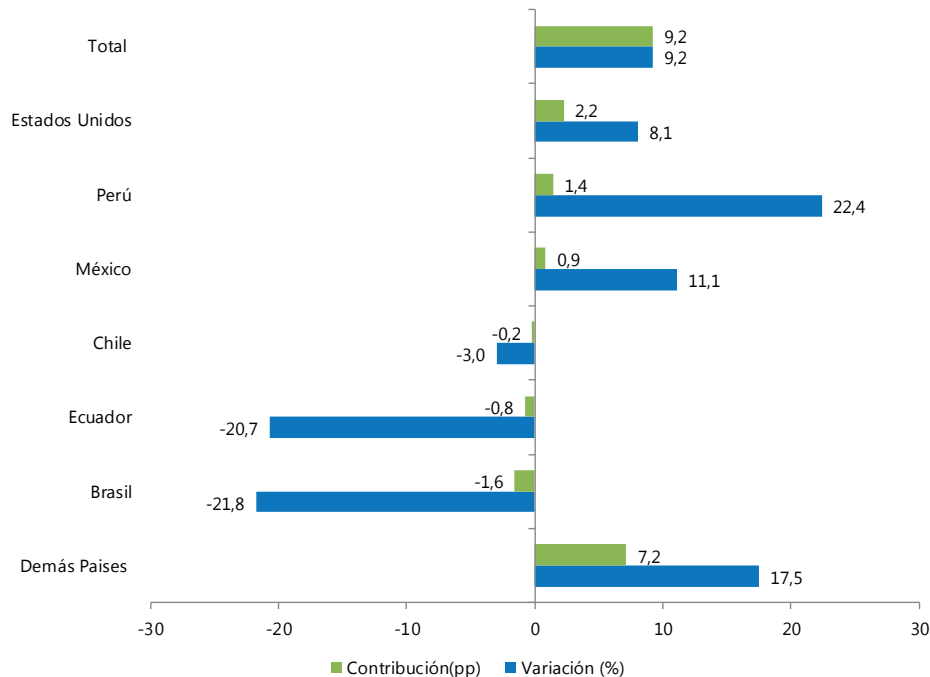
## 1.2. Variación y contribución anual de las exportaciones de servicios según principales agrupaciones CABPS y países de destino

### 1.2.1 Servicios de viajes

En el periodo julio-septiembre 2019, las exportaciones de servicios de viajes aumentaron 9,2% respecto al periodo julio-septiembre 2018.

Los países que más contribuyeron a la variación total de las exportaciones de servicios de viajes (9,2%) fueron: Estados Unidos, Perú y México que en conjunto aportaron 4,5 puntos porcentuales a la variación.

**Gráfico 2. Variación y contribución de las exportaciones de servicios de viajes según principales países de destino III trimestre (2019 /2018)p**



**Fuente:** DANE - MTCES

P: Cifra provisional

Nota: La diferencia en la sumatoria de variables obedece al sistema de aproximación de dígitos.

## 1.2.2 Servicios de transporte

Las exportaciones de servicios de transporte aumentaron un 5,0%, en el periodo julio-septiembre 2019 respecto al periodo julio-septiembre 2018. Dentro de esta agrupación, las exportaciones de servicios de transporte Aéreo de pasajeros fueron las de mayor participación con 71,7%.

El aumento de 5,0% en las exportaciones de servicios de transporte, en el periodo julio-septiembre 2019, según códigos CABPS se explicó principalmente por la aumento en Transporte Aéreo de pasajeros y los Otros servicios de Transporte Marítimo, que aportaron en conjunto 7,7 puntos porcentuales a la variación de la agrupación.

**Gráfico 3. Variación, contribución y distribución porcentual del valor de las exportaciones de servicios de transporte según principales códigos CABPS III trimestre (2019 /2018)p**

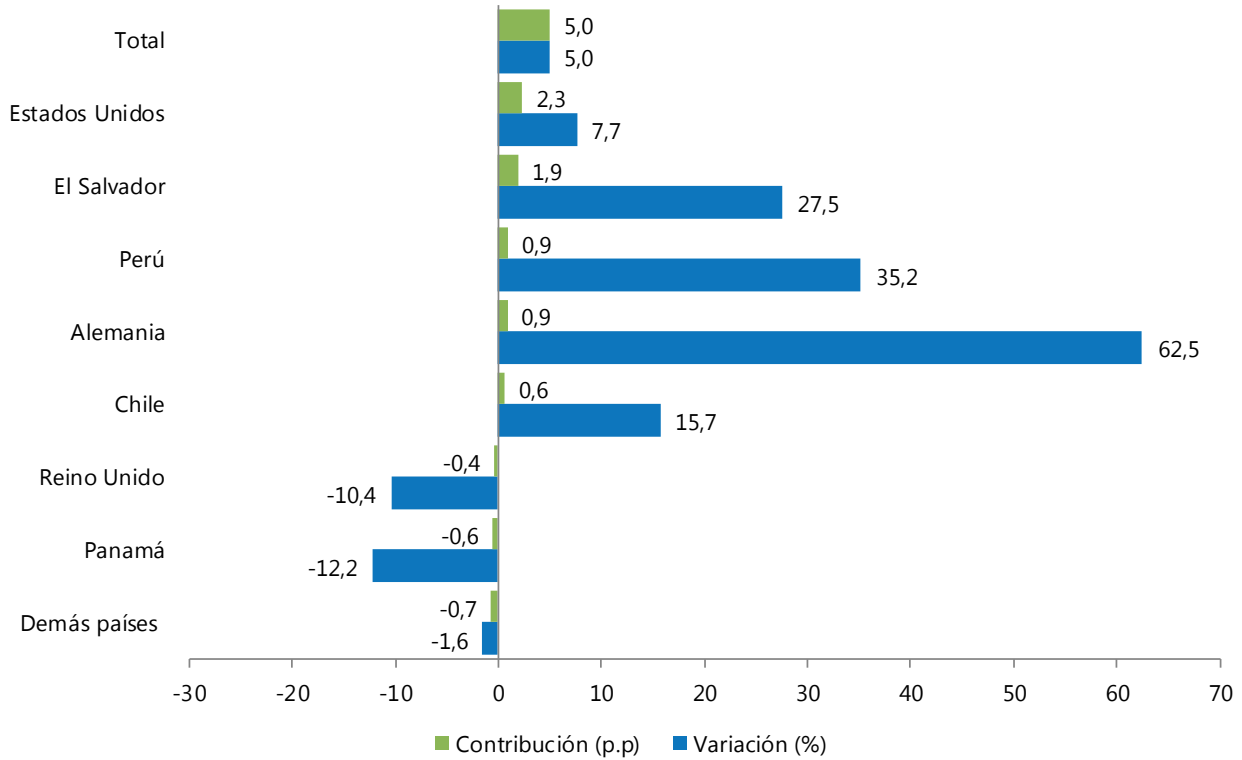
Servicios de Transporte	Variación (%)	Contribución (p.p)	Distribución (%)
	5,0	5,0	100,0
Transporte Aéreo de pasajeros	11,1	7,6	71,7
Otros Servicios de Transporte Marítimo	8,1	0,1	1,3
Servicios de Postales y de mensajería	16,6	0,1	0,4
Otros Servicios de Transporte Aéreos	-37,5	-0,4	0,7
Transporte Aéreo de Carga	-3,3	-0,6	15,8
Otros servicios de apoyo y auxiliares de Transporte	-8,8	-0,8	7,9
Transporte Marítimo de Carga	-30,0	-0,8	1,8
Demás CABPS	-20,6	-0,1	0,3

Fuente: DANE - MTCES

P: Cifra provisional

Nota: La diferencia en la sumatoria de variables obedece al sistema de aproximación de dígitos.

**Gráfico 4. Variación y contribución de las exportaciones de servicios de transporte según principales países de destino  
III trimestre (2019 /2018)p**



**Fuente:** DANE - MTCES

P: Cifra provisional

Nota: La diferencia en la sumatoria de variables obedece al sistema de aproximación de dígitos

Las exportaciones de servicios de transporte a Estados Unidos y El Salvador presentaron la mayor contribución al aportar en conjunto 4,2 puntos porcentuales.

## 1.2.3 Otros Servicios Empresariales

En el periodo julio-septiembre 2019, las exportaciones de otros servicios empresariales aumentaron 14,1%, respecto al periodo julio-septiembre 2018. Dentro de esta agrupación el código CABPS con mayor participación fue servicios de Call center que presentó el 46,1%.

**Gráfico 5. Variación, contribución y distribución porcentual de las exportaciones de otros servicios empresariales según principales códigos CABPS III trimestre (2019 /2018)p**

Otros Servicios empresariales	Variación (%)	Contribución (pp)	Distribución (%)
	14,1	14,1	100%
Servicios de Callcenter	38,9	14,7	46,1
Servicios Contables , de auditoria de teneduría de libros y asesoramiento tributario	40,5	1,5	4,5
Servicios Arquitectónicos ingeniería y otros servicios técnicos	15,5	1,3	8,4
Investigación y Desarrollo I+D	14,1	0,8	5,3
Colocación de personal	17,5	0,3	1,7
Servicios agrícolas y mineros	13,3	0,2	1,3
Servicios de consultoría empresarial en administración de empresas y relaciones publicas	-12,3	-1,6	10,2
Otros servicios relacionados con el comercio	-34,2	-2,6	4,5
Demás CABPS	-1,4	-0,3	18,0

**Fuente:** DANE - MTCES

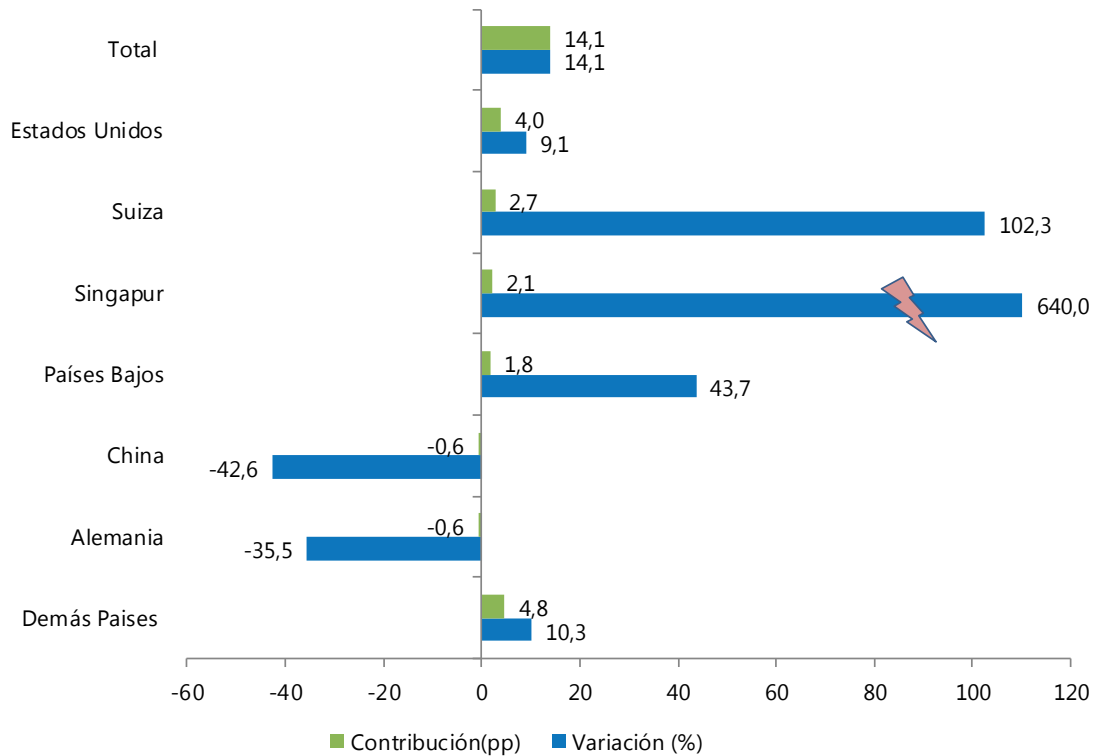
P: Cifra provisional

Nota: La diferencia en la sumatoria de variables obedece al sistema de aproximación de dígitos

\*Incluye los servicios de: Tratamiento de residuos y descontaminación; Servicios de arrendamientos de explotación, Servicios Jurídicos, Servicios de Publicidad, Otros Servicios y Agencias de viajes.

El aumento en la agrupación de otros servicios empresariales obedece principalmente al crecimiento de las exportaciones de servicios de Call center, que aportaron 14,7 puntos porcentuales.

**Gráfico 6. Variación y contribución de las exportaciones de otros servicios empresariales según principales países de destino  
III trimestre (2019 /2018)p**



**Fuente:** DANE - MTCES

P: Cifra provisional

Nota: La diferencia en la sumatoria de variables obedece al sistema de aproximación de dígitos

El crecimiento registrado en las exportaciones de otros servicios empresariales, se explicó principalmente por las mayores exportaciones a Estados Unidos, Suiza y Singapur que en conjunto aportaron 8,8 puntos porcentuales.

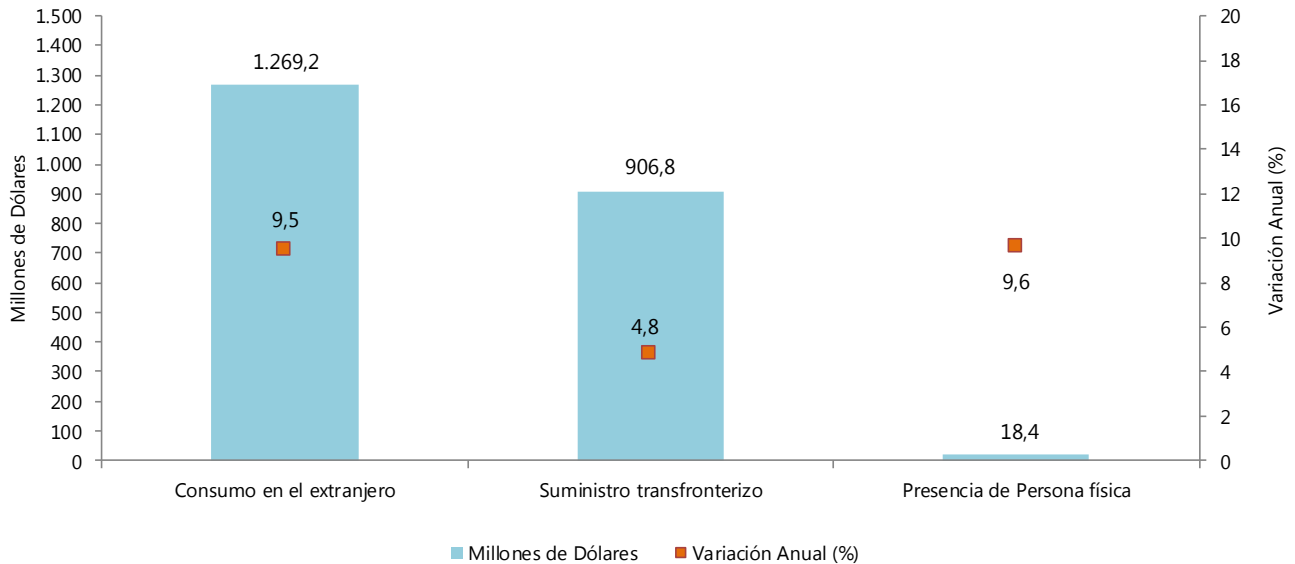


### 1.3. Exportaciones por modo de suministro

En el periodo julio-septiembre 2019, las exportaciones por modo de suministro registraron un monto de: US\$1.269,2 millones por el modo de consumo en el extranjero; US\$906,8 millones por el modo de suministro transfronterizo y US\$18,4 millones por el modo de presencia de persona física.

Durante el periodo julio-septiembre, aumentaron las exportaciones realizadas por el modo de suministro transfronterizo en 4,8%, el modo de consumo en el extranjero en 9,5% y en 9,6 las exportaciones de presencia de persona física.

**Gráfico 7. Valor y variación anual de las exportaciones según modos de suministro III trimestre (2019 /2018)p**



Fuente: DANE - MTCES

P: Cifra provisional

## 2. IMPORTACIONES SEGÚN CABPS Y PRINCIPALES PAÍSES

### 2.1. Comportamiento general de las importaciones de servicios, según agrupaciones CABPS<sup>3</sup>

En el periodo julio-septiembre 2019, los mayores montos de las importaciones de servicios se registraron en: servicios de viajes, servicios de transporte y otros servicios empresariales.

**Tabla 2. Importaciones de servicios según agrupaciones CABPS  
III trimestre (2019 /2018)p**

Agrupaciones	Millones de Dólares		
	2018	2019	Variación Anual %
Servicios de Viajes	1.483,8	1.515,6	2,1
Servicios de transporte	624,2	689,0	10,4
Otros servicios empresariales	385,0	327,0	-15,1
Cargos por el uso de propiedad intelectual	326,4	315,9	-3,2
Servicios de telecomunicaciones, informática e información	248,7	255,9	2,9
Importaciones Gastos Del Gobierno	36,7	50,3	37,0
Servicios de mantenimiento y reparación	19,9	30,9	54,9
Servicios personales, culturales y de esparcimiento	19,1	17,1	-10,2

**Fuente:** DANE - MTCES

**P:** Cifra provisional

<sup>3</sup> Nota: para el tercer trimestre de 2019 no se presenta información para la agrupación de construcción y agrupación de manufacturas en insumos físicos que son propiedad de otros por reserva estadística.

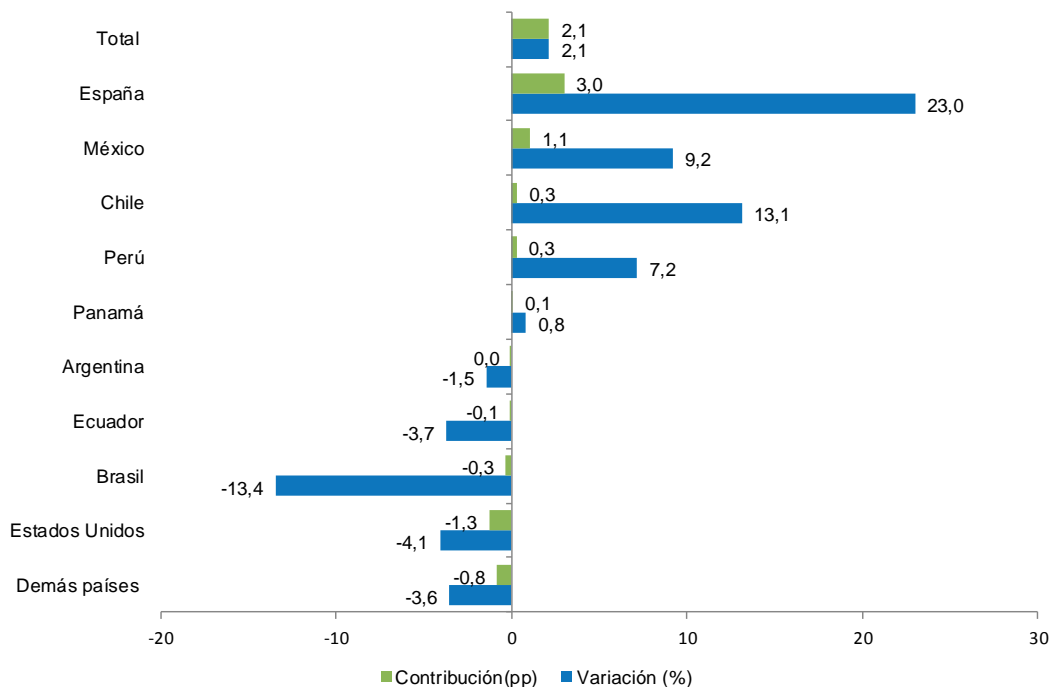
## 2.2. Variación y contribución anual de las importaciones de servicios según principales agrupaciones CABPS y países de origen

### 2.2.1. Servicios de viajes

En el periodo julio-septiembre 2019, las importaciones de servicios de viajes aumentaron 2,1% en comparación con el mismo periodo de 2018.

Los países que más contribuyeron a la variación total de las importaciones de servicios de viajes (2,1%) fueron: España, México y Chile que en conjunto aportaron 4,4 puntos porcentuales a la variación.

**Gráfico 8. Variación y contribución de las importaciones de servicios de viajes según principales países de origen  
III trimestre (2019 /2018)p**



**Fuente:** DANE - MTCES

P: Cifra provisional

Nota: La diferencia en la sumatoria de variables obedece al sistema de aproximación de dígitos.

## 2.2.2. Servicios de transporte

Las importaciones de servicios de transporte aumentaron 10,4%, en el periodo julio-septiembre 2019, en comparación al mismo trimestre de 2018. Dentro de esta agrupación las importaciones de servicios de transporte marítimo de carga registraron la mayor participación con 60,3%.

El aumento de 10,4% en las importaciones de servicios de transporte, en el periodo julio-septiembre 2019, según códigos CABPS, se explicó principalmente por el aumento en el transporte marítimo de carga que aportó 9,7 puntos porcentuales a la variación de la agrupación.

**Gráfico 9. Variación, contribución y distribución porcentual de las importaciones de servicios de transporte según códigos CABPS  
III trimestre (2019 /2018)p**

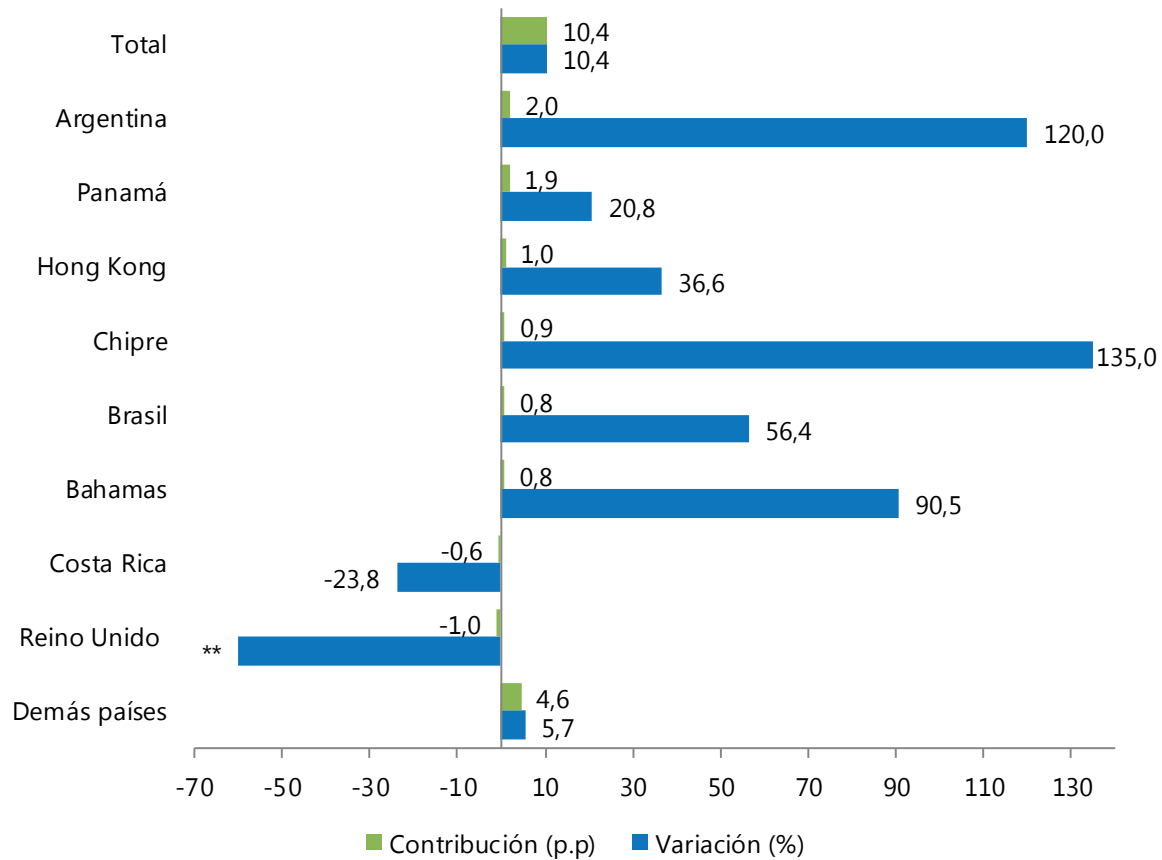
Servicios de Transporte	Variación (%)	Contribución (p.p)	Distribución (%)
	10,4	10,4	100%
Transporte Marítimo de Carga	17,1	9,7	60,3
Otros Servicios de Transporte Aéreos	14,0	1,0	7,5
Transporte de carga por carretera	6,5	0,3	4,4
Servicios de Postales y de mensajería	11,2	0,2	2,2
Transporte por tuberías y transmisión de energía eléctrica	-47,0	-0,1	1,6
Transporte Aéreo de pasajeros	-1,3	-0,1	0,1
Transporte Aéreo de Carga	-5,6	-0,3	18,1
Demás CABPS	**	-0,4	5,8

Fuente: DANE - MTCES

P: Cifra provisional

Nota: La diferencia en la sumatoria de variables obedece al sistema de aproximación de dígitos

**Gráfico 10. Variación y contribución de las importaciones de servicios de transporte según principales países de origen  
III trimestre (2019 /2018)p**



**Fuente:** DANE - MTCES

P: Cifra provisional

Nota: La diferencia en la sumatoria de variables obedece al sistema de aproximación de dígitos

\*\* No se puede calcular las variaciones por no registrar información en el periodo base de comparación

Las importaciones de servicios de transporte a Argentina, Panamá y Hong Kong contribuyeron en conjunto con 4,9 puntos porcentuales. En contraste las importaciones a Reino Unido y Costa Rica restaron 1,6 puntos porcentuales a la variación registrada en los servicios de transporte.

## 2.2.3. Otros Servicios Empresariales

En el periodo julio-septiembre 2019, las importaciones de otros servicios empresariales disminuyeron en 15,1%, respecto al periodo julio-septiembre de 2018. Dentro de esta agrupación el código CABPS con mayor participación fue servicios de consultoría empresarial en administración de empresas y relaciones públicas con 23,1%, seguido de servicios de arrendamiento de explotación con 18,7%.

La disminución en la agrupación de otros servicios empresariales obedece principalmente por el decrecimiento de las importaciones de servicios de arrendamiento de explotación; servicios de consultoría empresarial en administración de empresas y relaciones públicas, que en conjunto aportaron 15,3 puntos porcentuales negativos a la variación de la agrupación.

**Gráfico 11. Variación, contribución y distribución porcentual de las importaciones de otros servicios empresariales según principales CABPS III trimestre (2019 /2018)p**

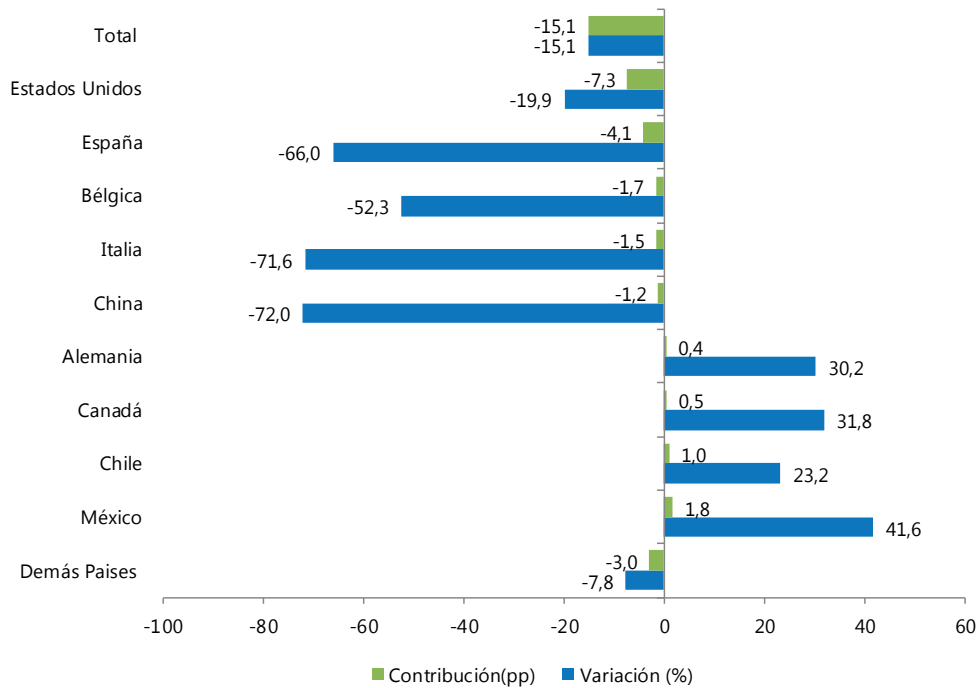
Otros servicios empresariales	Variación (%)	Contribución (p.p)	Distribución (%)
	-15,1	-15,1	100%
Servicios de arrendamientos de explotación	-46,5	-13,8	18,7
Servicios de consultoría empresarial en administración de empresas y relaciones publicas	-7,2	-1,5	23,1
Otros servicios relacionados con el comercio	-17,4	-1,4	7,9
Servicios Arquitectónicos ingeniería y otros servicios técnicos	-9,1	-0,9	11,1
Servicios de publicidad estudios de mercado y encuestas de opinión publica	5,5	0,4	9,8
Otros Servicios	31,7	1,3	6,2
Servicios jurídicos	38,7	1,4	5,7
Demás CABPS	-2,8	-0,4	17,5

Fuente: DANE - MTCES

P: Cifra provisional

Nota: La diferencia en la sumatoria de variables obedece al sistema de aproximación de dígitos

**Gráfico 12. Variación y contribución de las importaciones de cargos por el otros servicios empresariales según principales países III trimestre (2019 /2018)p**



**Fuente:** DANE - MTCES

P: Cifra provisional

Nota: La diferencia en la sumatoria de variables obedece al sistema de aproximación de dígitos

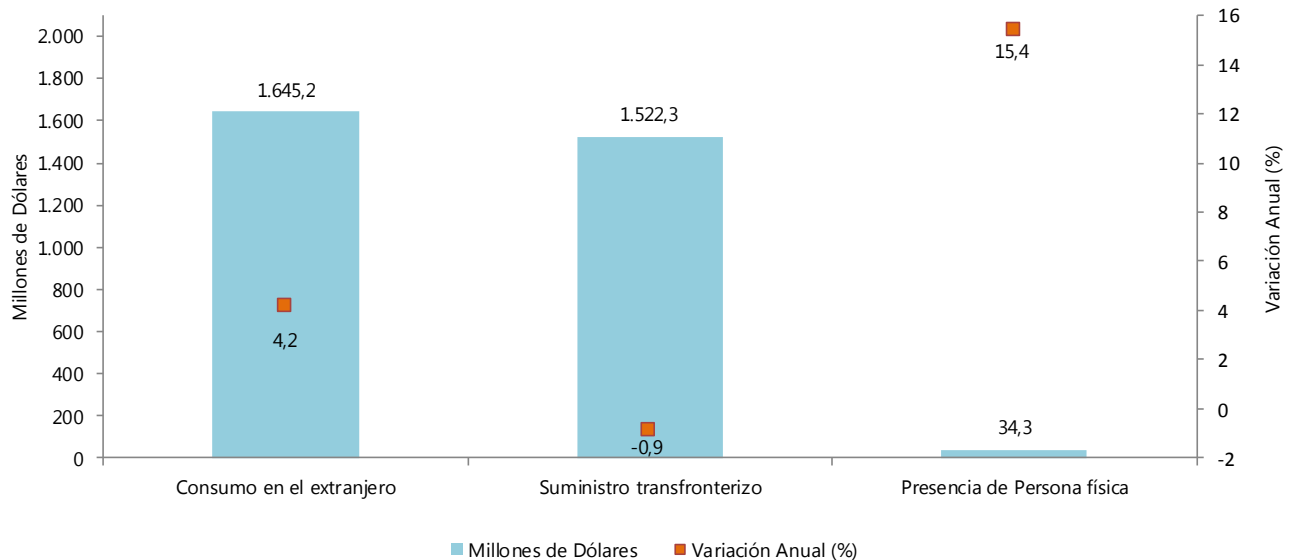
El decrecimiento registrado en las importaciones de otros servicios empresariales se explicó principalmente por las menores importaciones desde Estados Unidos y España que en conjunto aportaron 11,4 puntos porcentuales negativos. En contraste las compras externas de estos servicios a México y Chile sumaron 2,8 puntos porcentuales a la variación.

### 2.3. Importaciones por modos de suministro

En el periodo julio-septiembre 2019, las importaciones por el modo de consumo en el extranjero registraron un monto de US\$1.645,2 millones; US\$1.522,3 millones para el modo de suministro transfronterizo y US\$ 34,3 millones para el modo de presencia de persona física.

En el periodo julio-septiembre 2019, aumentaron las importaciones realizadas por el modo de consumo en el extranjero en 4,2%; al igual que aumentaron las importaciones por presencia de persona física en 15,4%. Mientras que las importaciones por suministro transfronterizo disminuyeron en 0,9%.

**Gráfico 13. Valor de las importaciones según modos de suministro III trimestre (2019 /2018)p**



Fuente: DANE - MTCES

P: Cifra provisional



## FICHA METODOLÓGICA

**Objetivo:** presentar la información de exportaciones e importaciones de servicios realizadas por las unidades económicas residentes en Colombia, a fin de determinar la posición internacional del país y generar herramientas que permitan la adecuada formulación de políticas públicas.

**Tipo de investigación:** muestreo no probabilístico. Las fuentes seleccionadas son las empresas que efectivamente realizan comercio exterior de servicios y los siguientes registros administrativos:

- Declaración de importaciones de la DIAN de donde se toma la información de fletes para la medición de la importación de los servicios de transporte de carga.
- Registro administrativo de la Cancillería para la medición de la importación de los servicios del gobierno.
- Registro administrativo de Migración Colombia para la medición de la agregación de viajes.

**Alcance:** corresponde a las operaciones de comercio exterior de servicios (exportaciones e importaciones) de las empresas de todos los sectores, cuyas actividades principales se relacionen con las actividades de la CIIU Rev. 4 adaptada para Colombia.

Se incluyen las cuentas de la Clasificación Ampliada de la Balanza de Pagos en Servicios - CABPS, que amplía las doce cuentas de balanza de pagos consignadas en la Sexta Edición del Manual de Balanza de Pagos del Fondo Monetario Internacional (referencia utilizada por el Banco de la República) aplicando además los lineamientos de comercio exterior de servicios consignados en el Manual de Estadísticas de Comercio Internacional de Servicios - MECIS 2010 en cuanto a los modos de suministro del servicio y al país de origen o destino.

**Universo de estudio:** empresas formalmente establecidas, residentes en el territorio nacional, de todos los sectores, que desarrollan actividades de comercio exterior de servicios.

**Unidad estadística:** empresa con NIT de todos los sectores de la economía formalmente establecida, residente en el territorio nacional, que efectúen operaciones de comercio exterior de servicios.

**Periodicidad:** trimestral.

**Cobertura:** nacional.

**Marco estadístico:** hasta el año 2013 el marco estadístico estaba constituido por 2.305 empresas que efectuaron operaciones de comercio exterior, tomado del directorio proporcionado por el Ministerio de Comercio Industria y Turismo y de la base de cuentas de compensación y medios cambiarios del Banco de la República. En el año 2014, durante el proceso de rediseño de la investigación, se construyó y depuró un directorio alimentado por los registros de:

- Directorio de Comercio Exterior de Servicios de la Dirección de Geoestadística del DANE – DIG del año 2013.
- Directorios de las encuestas anuales del DANE (Encuesta Anual de Comercio, Encuesta Anual de Servicios y Encuesta Anual Manufacturera).
- Zonas Francas (operaciones de servicios).

## GLOSARIO

**Residente:** una persona o una empresa es residente de un país si tiene su centro de interés económico en éste. Es decir, si circula libremente dentro del territorio y posee algún lugar de vivienda, establecimiento de producción u otras instalaciones dentro del territorio en o desde el cual realizan actividades y transacciones económicas de forma indefinida o por un periodo prolongado.

**No Residente:** una persona o empresa es no residente si NO tiene un centro de interés económico y no mantiene dentro del país una vivienda o residencia principal. El centro de interés económico de esa persona o empresa se encuentra fuera del país. Sus actividades económicas las realiza de forma definida o por un periodo limitado en el territorio nacional.

**CABPS:** cuenta ampliada de la Balanza de Pagos de Servicios donde se clasifican las diferentes transacciones de comercio exterior de servicios que realiza una unidad económica.

**Modos de suministro:** Es la forma que se adopta por parte del residente o no residente para efectuar una transacción internacional de servicios. Existen cuatro modos de suministro para realizar una transacción:

**Modo 1:** Suministro transfronterizo, no requiere desplazamiento de las partes involucradas.

**Modo 2:** Consumo en el extranjero, quien consume el servicio se desplaza al exterior a recibirlo.

**Modo 3:** Presencia comercial, hace referencia a las estadísticas entre filiales, entendiendo estas últimas como aquellas empresas que se encuentran bajo una participación extranjera mayoritaria en los derechos de voto, en cada etapa de la cadena de propietarios, abarcando la producción de servicios y los proveedores de estos servicios. En esta investigación no se cuenta con este tipo de información, lo cual no permite realizar la captura de este modo de suministro.

**Modo 4:** Presencia de personas físicas, quien presta el servicio se desplaza al territorio del consumidor a suministrarlo a nombre de la empresa.

**Moneda de Transacción:** Moneda en la cual se realiza el negocio. No se capturan los valores totales, se recogen únicamente los porcentajes del total de la transacción que fueron efectuados en cada tipo de moneda.

**Tasa de Cambio:** Se toma el promedio trimestral de la tasa de cambio representativa del mercado (TRM) emitida por el Banco de la República.

**Moneda de Referencia de la Tasa de Cambio:** Dólar americano

**Variación anual:** variación porcentual calculada entre el trimestre del año en referencia (i,t) y el mismo trimestre del año inmediatamente anterior (i,t-1).



@DANE\_Colombia



/DANEColombia



/DANEColombia



DANEColombia

Si requiere información adicional, contáctenos a través del correo  
[contacto@dane.gov.co](mailto:contacto@dane.gov.co)

Departamento Administrativo Nacional de Estadística –DANE  
Bogotá, Colombia

[www.dane.gov.co](http://www.dane.gov.co)