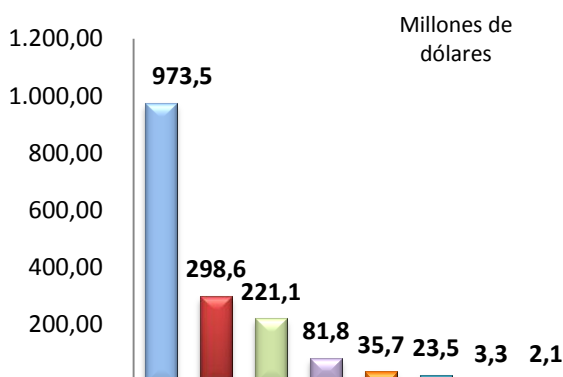


## Muestra Trimestral de Comercio Exterior de Servicios (MTCES) II Trimestre de 2016 (Preliminar)

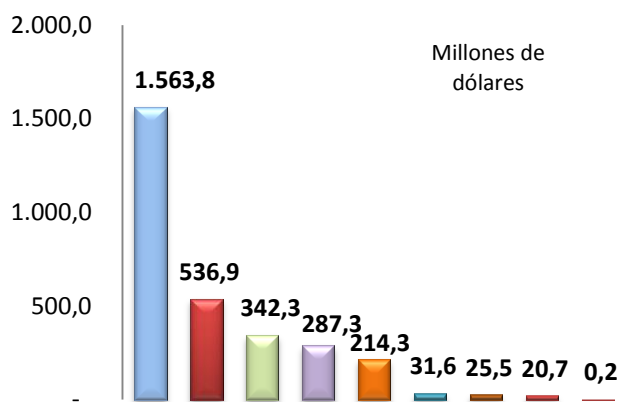
**Exportaciones**



■ SERVICIOS DE VIAJES  
■ SERVICIOS DE TRANSPORTE  
■ OTROS SERVICIOS EMPRESARIALES  
■ SERVICIOS DE TELECOMUNICACIONES, INFORMÁTICA E INFORMACIÓN  
■ SERVICIOS PERSONALES, CULTURALES Y DE ESPARCIMIENTO  
■ CARGOS POR EL USO DE PROPIEDAD INTELECTUAL  
■ SERVICIOS DE MANTENIMIENTO Y REPARACIÓN  
■ SERVICIOS DE MANUFACTURAS EN INSUMOS FÍSICOS QUE SON PROPIEDAD DE OTROS

Fuente: DANE- MTCES

**Importaciones**



■ SERVICIOS DE VIAJES  
■ SERVICIOS DE TRANSPORTE  
■ OTROS SERVICIOS EMPRESARIALES  
■ CARGOS POR EL USO DE PROPIEDAD INTELECTUAL  
■ SERVICIOS DE TELECOMUNICACIONES, INFORMÁTICA E INFORMACIÓN  
■ GASTOS DEL GOBIERNO  
■ SERVICIOS DE MANTENIMIENTO Y REPARACIÓN  
■ SERVICIOS PERSONALES, CULTURALES Y DE ESPARCIMIENTO  
■ SERVICIOS DE CONSTRUCCIÓN

Fuente: DANE- MTCES

- Exportaciones según CABPS y principales países de destino
- Importaciones según CABPS y principales países de destino
- Exportaciones por modo de suministro
- Importaciones por modo de suministro



GP 011-1



SC 1081-1



CO-SC 1081-1

**Director**

Mauricio Perfetti del Corral

**Subdirector**

Carlos Felipe Prada Lombo

**Director de Metodología y Producción Estadística**

Juan Francisco Martínez Rojas

## INTRODUCCIÓN

Las estadísticas de la Muestra Trimestral de Comercio Exterior de Servicios (MTCES) se diseñaron bajo el marco del Manual de Estadísticas del Comercio Internacional (2010), obteniendo un sistema detallado, claro y amplio para medir el comercio exterior de servicios<sup>1</sup>

En el año 2006, se firmó un convenio interadministrativo entre el Departamento Nacional de Planeación (DNP), el Ministerio de Comercio, Industria y Turismo (MCIT), el Banco de la República y el DANE, con el fin de diseñar y realizar una investigación tendiente a reforzar las estadísticas de Comercio Exterior de Servicios, que permitiera ampliar el directorio de la balanza de pagos y ofrecer información con mayor desagregación a nivel de servicios, países y modos de suministro.

De acuerdo a las recomendaciones internacionales consignadas en el Manual de Balanza de Pagos y Posición de Inversión Internacional sexta edición, el Sistema de Cuentas Nacionales de (2008) y el Manual de Estadísticas de Comercio Internacional de Servicios (2010), sobre la medición de comercio exterior de servicios, estos se debían clasificar en doce agrupaciones de servicios, tal y como se presenta en la Balanza de Pagos del país. De estas doce agrupaciones de servicios, se seleccionaron diez como alcance del convenio, debido a que por las características de estas agrupaciones es técnicamente viable capturar la información a través de encuestas a empresas. Las agrupaciones de la Clasificación Ampliada de Balanza de Pagos de Servicios (CABPS) que hacen parte de la investigación del DANE son: servicios de manufacturas en insumos físicos que son propiedad de otros, servicios de mantenimiento y reparación, servicios de transporte, servicios de viajes, servicios de construcción, servicios de cargos por el uso de propiedad intelectual, servicios de telecomunicaciones, informática e información, otros servicios empresariales, servicios personales, culturales y de esparcimiento y gastos de gobierno.

Es necesario aclarar que la información reportada por el Banco de la República en la Balanza de Pagos y la información reportada por el DANE en la Muestra Trimestral de Comercio Exterior de Servicios, para las diez agrupaciones a publicar, no arroja resultados iguales, debido a la metodología empleada por cada institución.

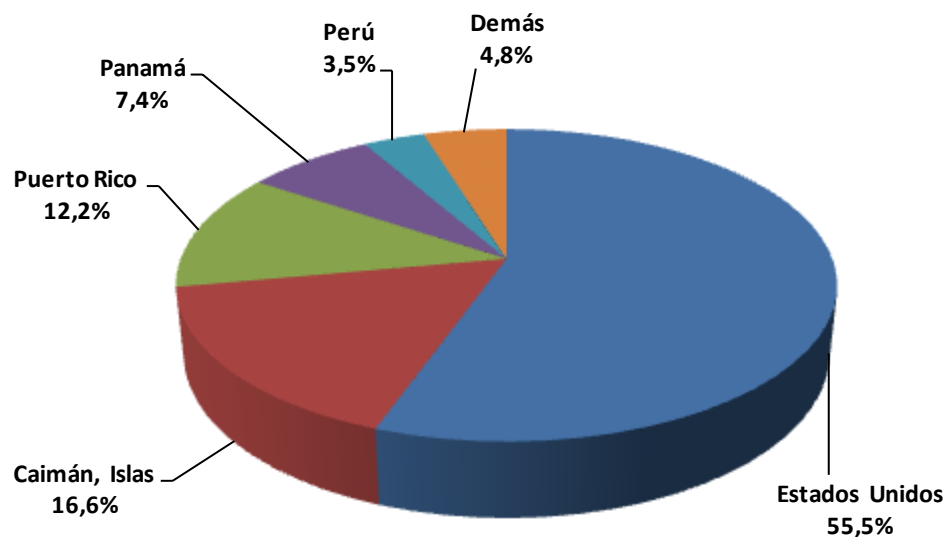
<sup>1</sup> Naciones Unidas. Manual de Estadísticas del Comercio Internacional de Servicios. 2010.

## 1. EXPORTACIONES SEGÚN CABPS Y PRINCIPALES PAÍSES DE DESTINO<sup>2</sup>

### 1.1. Servicios de manufacturas en insumos físicos que son propiedad de otros

En el segundo trimestre de 2016, las exportaciones de servicios de manufacturas en insumos físicos que son propiedad de otros registraron una disminución de 16,8%, respecto al mismo trimestre del año anterior. El país con mayor participación dentro de las exportaciones fue Estados Unidos.

Gráfico 1. Participación porcentual del valor de las exportaciones de servicios de manufacturas en insumos físicos que son propiedad de otros, según país de destino. 2016<sup>P</sup> (II Trimestre)



Fuente: DANE - MTCES

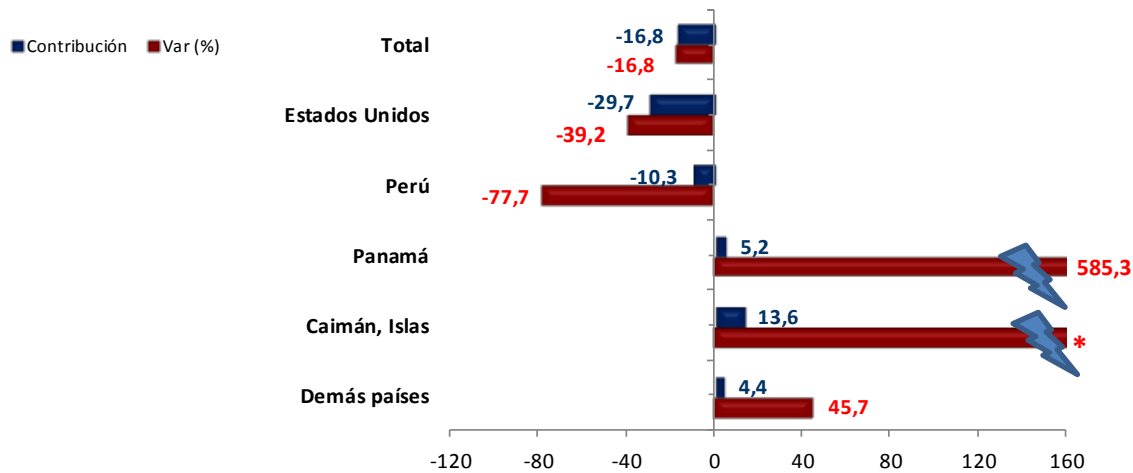
<sup>P</sup> Cifra preliminar

La disminución del 16,8% durante el segundo trimestre del año 2016 respecto al mismo trimestre de 2015, se explicó principalmente por Estados Unidos y Perú que en

<sup>2</sup> **Nota:** para el segundo trimestre de 2016 no se presenta información para la agrupación de construcción por reserva estadística.

conjunto restaron 40,0 puntos porcentuales. En contraste, Islas Caimán contribuyó positivamente con 13,6 puntos porcentuales a la variación. (Gráfico 2)

Gráfico 2. Variación y contribución de las exportaciones de servicios de manufacturas en insumos físicos que son propiedad de otros, según principal país de destino. 2016 /2015<sup>P</sup> (II Trimestre)



Fuente: DANE - MTCS

<sup>P</sup> Cifra preliminar

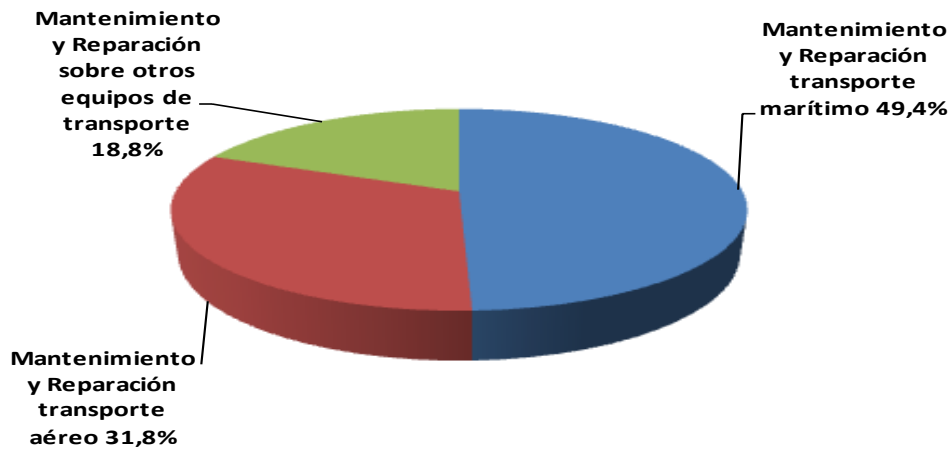
\* Variación superior al 1,000%

## 1.2. Servicios de mantenimiento y reparación

En el segundo trimestre de 2016, las exportaciones de servicios de mantenimiento y reparación registraron una disminución de 18,7%, respecto al mismo trimestre del año anterior. El código CABPS con mayor participación dentro de las exportaciones fue mantenimiento y reparación de transporte marítimo. (Gráfico 3)

Gráfico 3. Participación porcentual del valor de las exportaciones de servicios de mantenimiento y reparación, según codigos CAPBS.

2016<sup>P</sup> (II Trimestre)



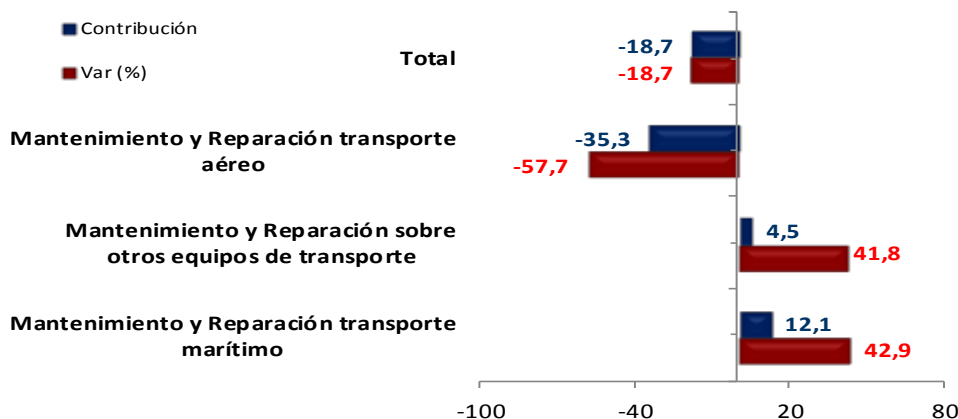
Fuente: DANE - MTCES

<sup>P</sup> Cifra preliminar

La caída de 18,7% durante el segundo trimestre del año 2016, respecto al mismo trimestre de 2015, se explicó principalmente por la disminución de los servicios de mantenimiento y reparación de transporte aéreo restando 35,3 puntos porcentuales. En contraste, mantenimiento y reparación de transporte marítimo contribuyó positivamente con 12,1 puntos porcentuales a la variación.

Gráfico 4. Variación y contribución de las exportaciones de servicios de mantenimiento y reparación, según codigos CABPS.

2016 /2015<sup>P</sup> (II Trimestre)

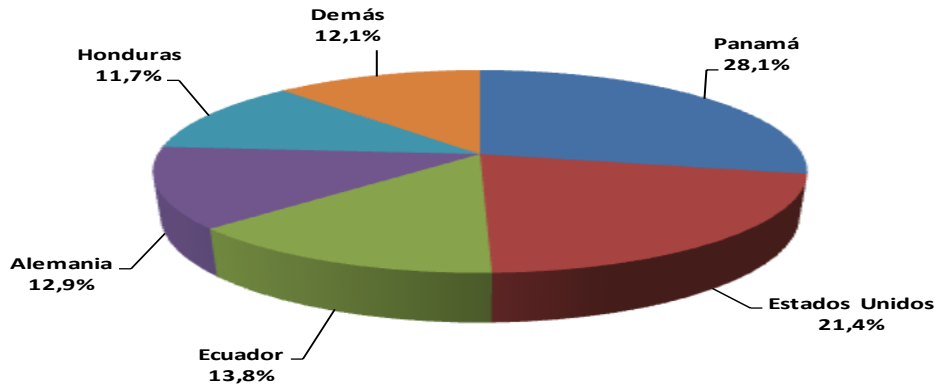


Fuente: DANE - MTCES

<sup>P</sup> Cifra preliminar

Al interior de esta agrupación, los países con mayor participación fueron Panamá y Estados Unidos.

Gráfico 5. Participación porcentual del valor de las exportaciones de servicios de mantenimiento y reparación, según país de destino 2016<sup>P</sup> (II Trimestre)

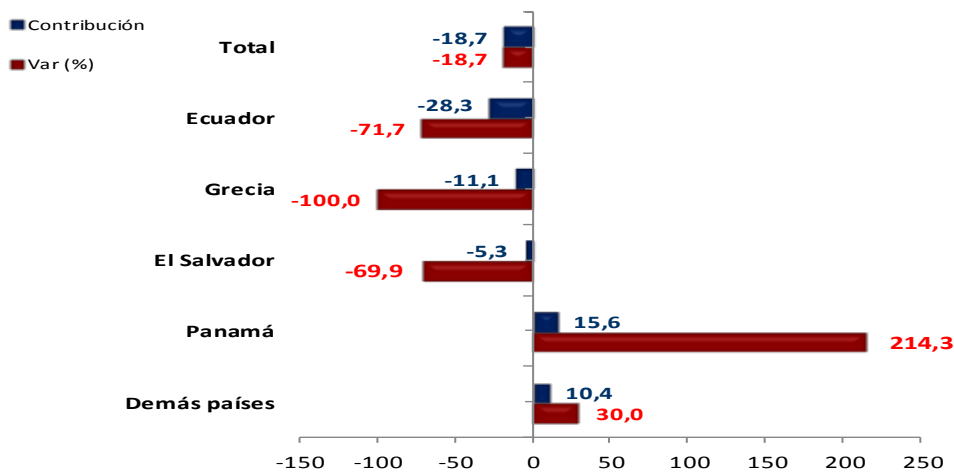


Fuente: DANE - MTCS

<sup>P</sup> Cifra preliminar

Los países que presentaron las mayores contribuciones negativas fueron Ecuador (71,7%) y Grecia (100,0%) restando conjuntamente 39,4 puntos porcentuales a la variación de las exportaciones de servicios de mantenimiento y reparación (-18,7%).

Gráfico 6. Variación y contribución de las exportaciones de servicios de mantenimiento y reparación, según país de destino. 2016 /2015<sup>P</sup> (II Trimestre)



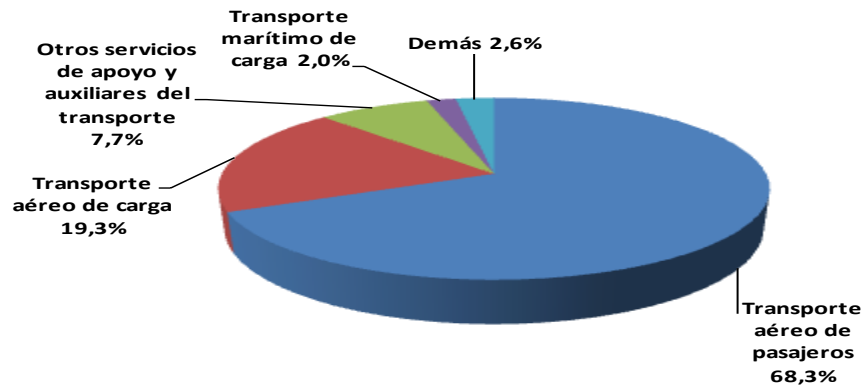
Fuente: DANE - MTCS

<sup>P</sup> Cifra preliminar

### 1.3. Servicios de transporte

Las exportaciones de servicios de transporte presentaron una disminución de 10,2%, en el segundo trimestre de 2016 con respecto al mismo trimestre del año anterior. Dentro de esta agrupación, las exportaciones de servicios de transporte aéreo de pasajeros fueron las de mayor participación (68,3%).

Gráfico 7. Participación porcentual del valor de las exportaciones de servicios de transporte, según principales códigos CABPS. 2016<sup>P</sup> (II Trimestre)

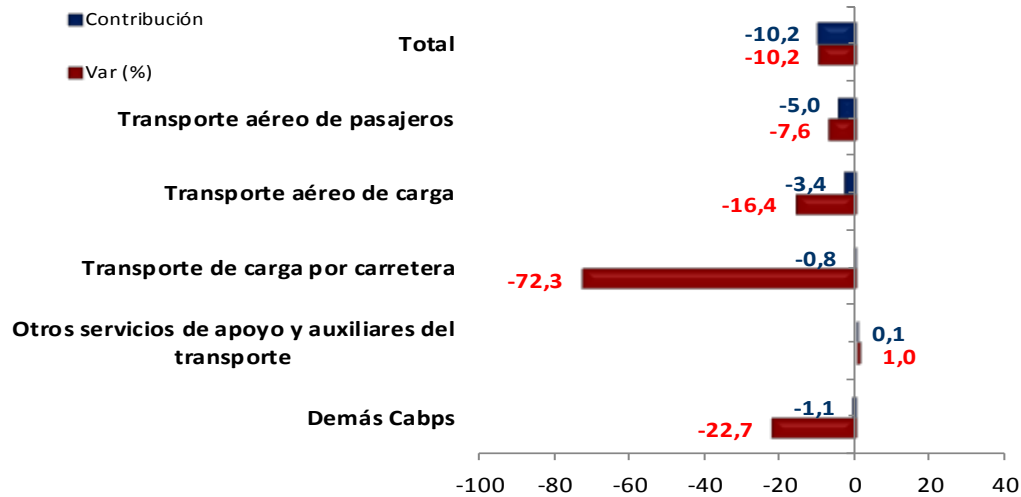


Fuente: DANE - MTCEs

<sup>P</sup> Cifra preliminar

La caída de 10,2% en las exportaciones de servicios de transporte, en el segundo trimestre de 2016 según códigos CABPS, se explicó principalmente por la disminución de servicios de transporte aéreo de pasajeros que restó 5,0 puntos porcentuales a la variación de la agrupación, en contraste las exportaciones de otros servicios de apoyo y auxiliares del transporte aumentaron 1,0%, con un aporte de 0,1 puntos porcentuales. (Gráfico 8)

Gráfico 8. Variación y contribución de las exportaciones de servicios de transporte, según principales códigos CABPS. 2016 /2015<sup>P</sup> (II Trimestre)

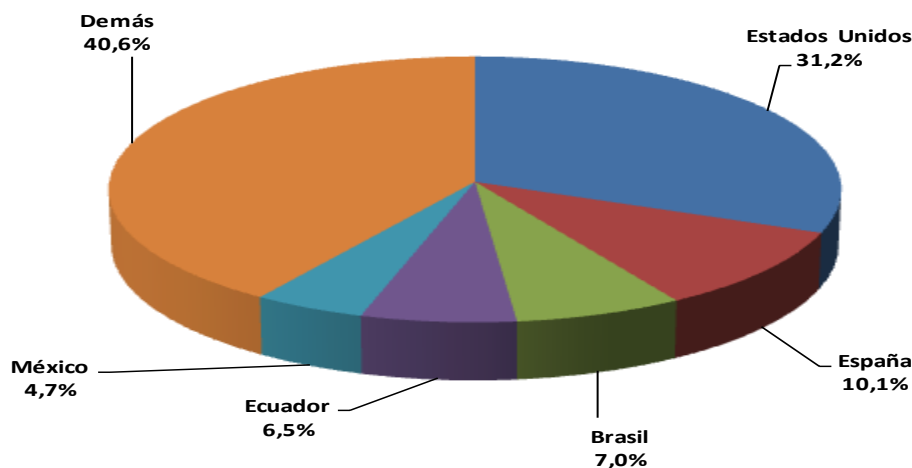


Fuente: DANE - MTCS

<sup>P</sup> Cifra preliminar

Los países con mayor participación para el segundo trimestre del año 2016 fueron Estados Unidos, España y Brasil.

Gráfico 9. Participación porcentual del valor de las exportaciones de servicios de transporte, según principales países. 2016<sup>P</sup> (II Trimestre)



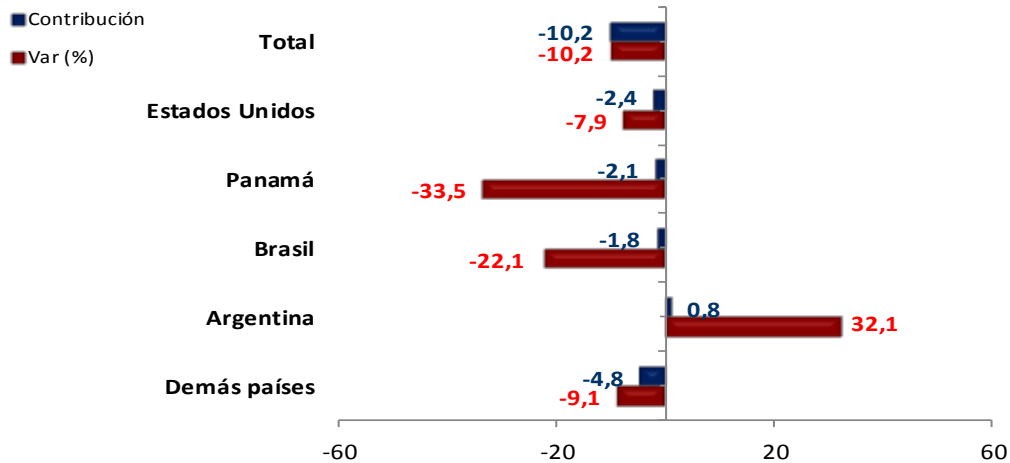
Fuente: DANE - MTCS

<sup>P</sup> Cifra preliminar



El país que presentó la mayor contribución negativa fue Estados Unidos con -2,4 puntos porcentuales. En contraste las exportaciones a Argentina aumentaron 32,1%, y aportaron 0,8 puntos porcentuales.

Gráfico 10. Variación y contribución de las exportaciones de servicios de transporte, según principales países. 2016 /2015<sup>P</sup> (II Trimestre)



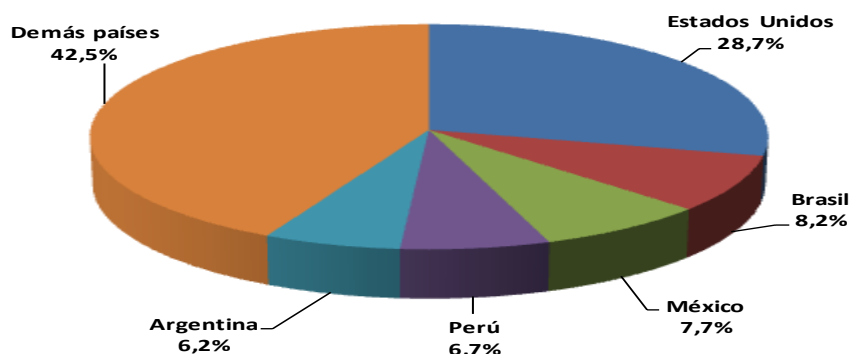
Fuente: DANE - MTCES

<sup>P</sup> Cifra preliminar

## 1.4. Servicios de viajes

Para el segundo trimestre de 2016, las exportaciones de servicios de viajes crecieron 11,7% respecto al mismo trimestre del año anterior. Los países con mayor participación fueron Estados Unidos, Brasil y México. (Gráfico 11)

Gráfico 11. Participación porcentual del valor de las exportaciones de servicios de viajes, según principales países. 2016<sup>P</sup> (II Trimestre)



Fuente: DANE - MTCS

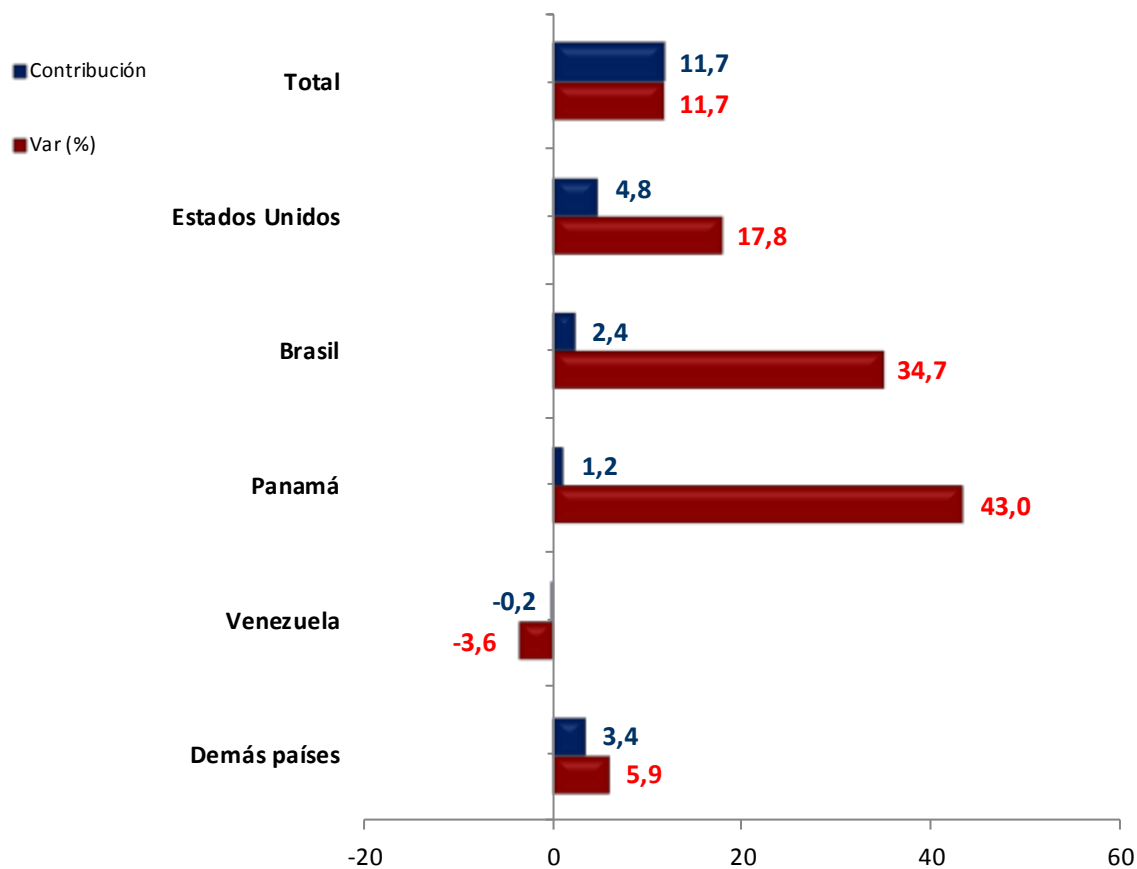
<sup>P</sup> Cifra preliminar

Nota: La sumatoria de las contribuciones puede diferir con los anexos por redondeo de decimales.

Los países que más contribuyeron positivamente a la variación total de las exportaciones de servicios de viajes (11,7%) durante el segundo trimestre del año 2016, fueron Estados Unidos y Brasil que en conjunto aportaron 7,2 puntos porcentuales. En contraste, Venezuela restó 0,2 puntos porcentuales a la variación. (Gráfico 12)

Gráfico 12. Variación y contribución de las exportaciones de servicios de viajes, según principales países.

2016 /2015<sup>P</sup> (II Trimestre)



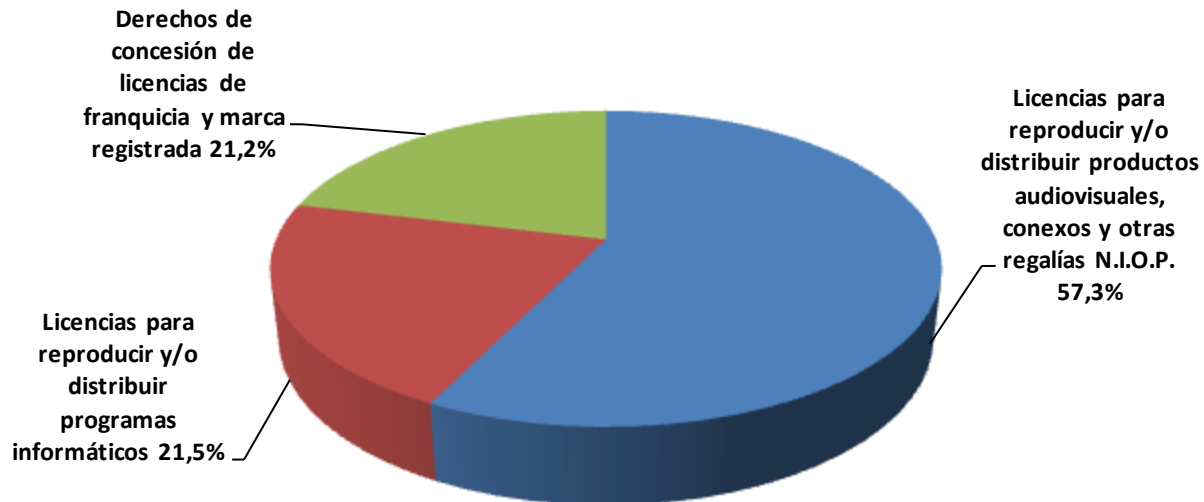
Fuente: DANE - MTCES

<sup>P</sup> Cifra preliminar

## 1.5. Servicios de cargos por el uso de propiedad intelectual

Las exportaciones de servicios de cargos por el uso de propiedad intelectual presentaron una disminución de 4,0%, en el segundo trimestre de 2016 con respecto al mismo trimestre del año anterior. El código CABPS con mayor participación dentro de la agrupación fue licencias para reproducir y/o distribuir productos audiovisuales, conexos y otras regalías con 57,3%.

Gráfico 13. Participación porcentual del valor de las exportaciones de servicios de cargos por el uso de propiedad intelectual, según principales CABPS. 2016<sup>P</sup> (II Trimestre)

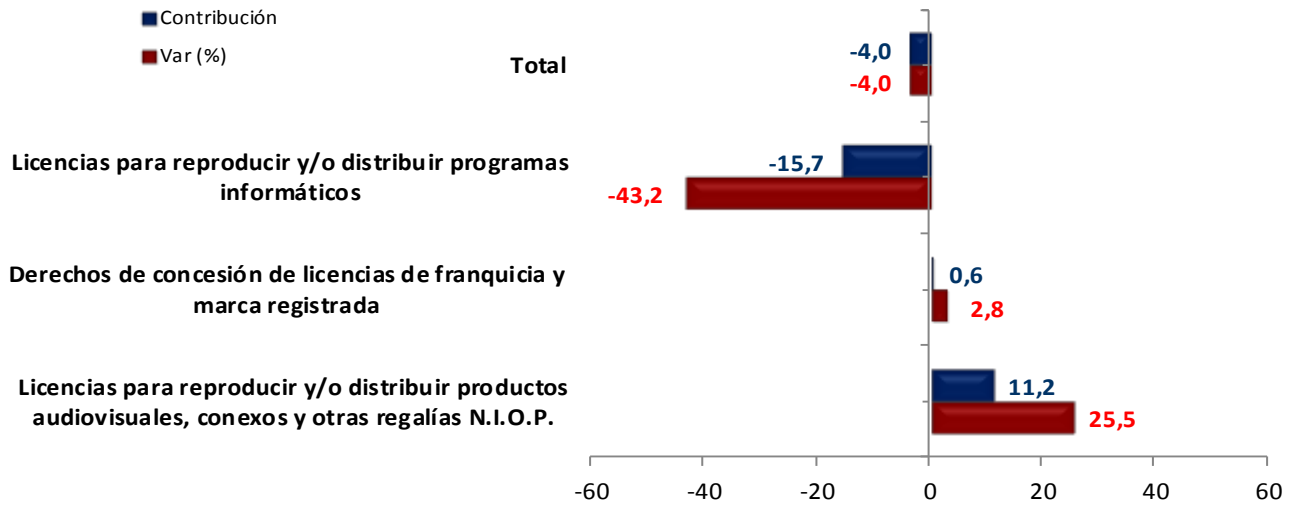


Fuente: DANE - MTCES

<sup>P</sup> Cifra preliminar

La disminución del segundo trimestre del año 2016, se explicó principalmente por la caída de las exportaciones de los servicios de licencias para reproducir y/o distribuir programas informáticos que restaron 15,7 puntos porcentuales a la variación. En contraste, licencias para reproducir y/o distribuir productos audiovisuales, conexos y otras regalías aportaron 11,2 puntos porcentuales a la variación del código CABPS. (Gráfica 14)

Gráfico 14. Variación y contribución de las exportaciones de servicios de cargos por el uso de propiedad intelectual según códigos CABPS 2016 /2015<sup>P</sup> (II Trimestre)

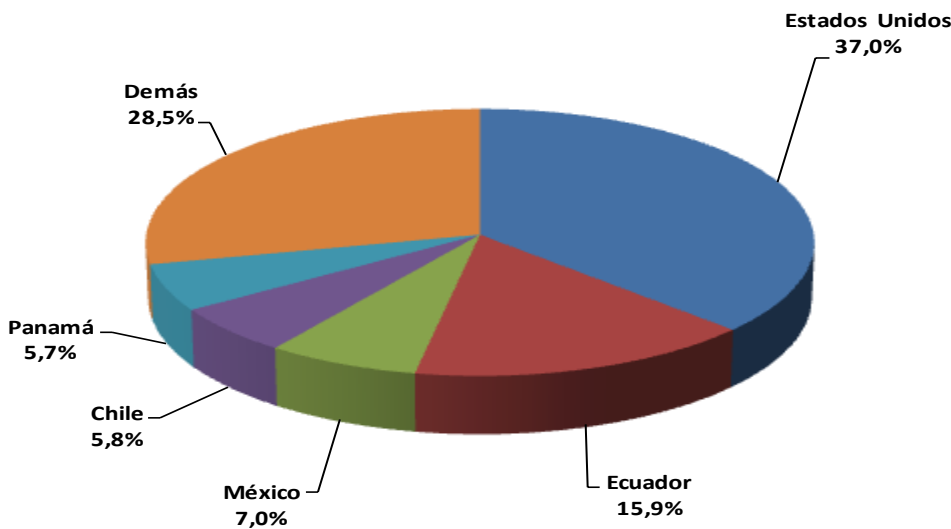


Fuente: DANE - MTCS

<sup>P</sup> Cifra preliminar

Durante el segundo trimestre de 2016, los países con mayor participación dentro de las exportaciones de servicios de cargos por el uso de propiedad intelectual fueron Estados Unidos, Ecuador y México.

Gráfico 15. Participación porcentual de las exportaciones de servicios de cargos por el uso de propiedad intelectual, según principales países. 2016<sup>P</sup> (II Trimestre)



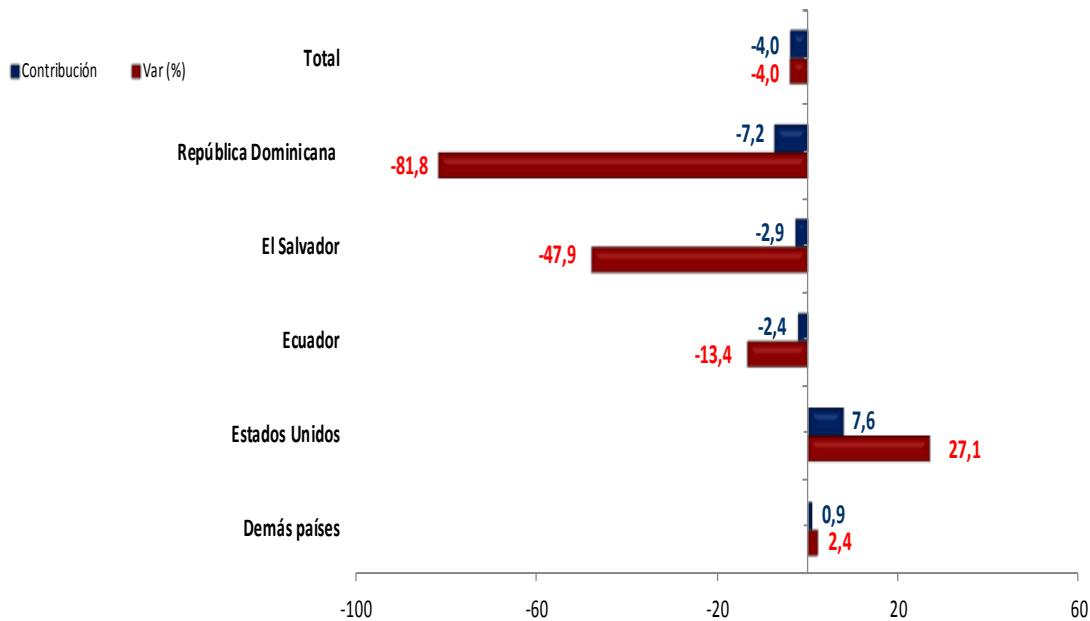
Fuente: DANE - MTCS

<sup>P</sup> Cifra preliminar

La caída registrada durante el segundo trimestre del año 2016 respecto al mismo trimestre de 2015, se explicó por la disminución de los servicios prestados a República Dominicana (-81,8%) y El Salvador (-47,9%) principalmente. Estos países restaron 10,1 puntos porcentuales a la variación de la agrupación. En contraste, Estados Unidos aportó 7,6 puntos porcentuales.

Gráfico 16. Variación y contribución de las exportaciones de servicios de cargos por el uso de propiedad intelectual, según principales países.

2016 /2015<sup>P</sup> (II Trimestre)



Fuente: DANE - MTCES

<sup>P</sup> Cifra preliminar

## 1.6. Servicios de telecomunicaciones, informática e información

En el segundo trimestre de 2016 las exportaciones de servicios de telecomunicaciones, informática e información presentaron una disminución de 19,3%, respecto al mismo trimestre del año 2015. Los códigos CABPS con mayor participación dentro de la agrupación fueron servicios de informática (57,6%) y servicios de telecomunicaciones (37,4%). (Gráfico 17).

Gráfico 17. Participación porcentual de las exportaciones de servicios de telecomunicaciones, informática e información, según códigos CABPS. 2016<sup>P</sup> (II Trimestre)

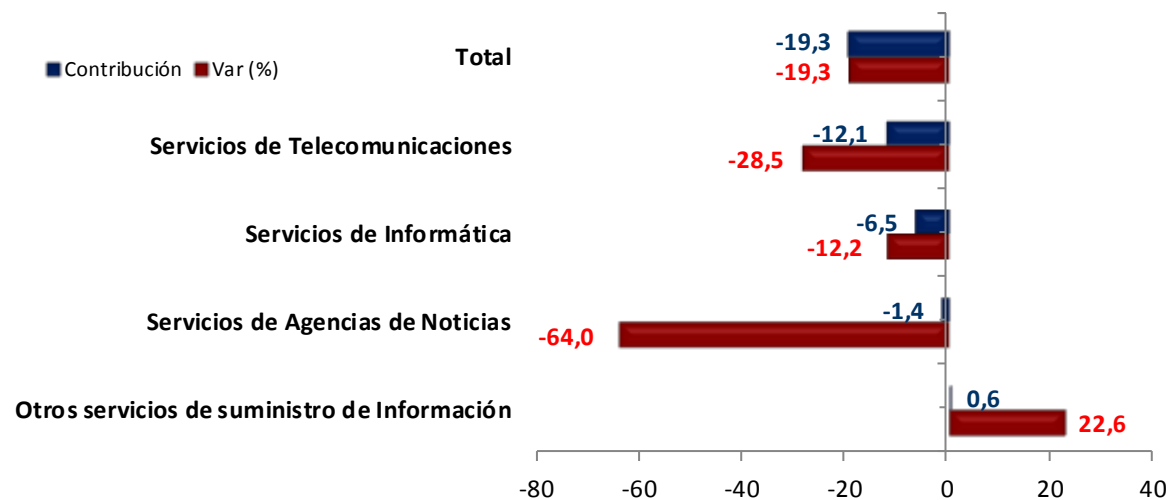


Fuente: DANE - MTCES

<sup>P</sup> Cifra preliminar

La disminución durante el segundo trimestre del año 2016, se explicó principalmente por la caída en las exportaciones de servicios de telecomunicaciones y servicios de informática que en conjunto restaron 18,5 puntos porcentuales.

Gráfico 18. Variación y contribución de las exportaciones de servicios de telecomunicaciones, informática e información, según códigos CABPS. 2016 /2015<sup>P</sup> (II Trimestre)

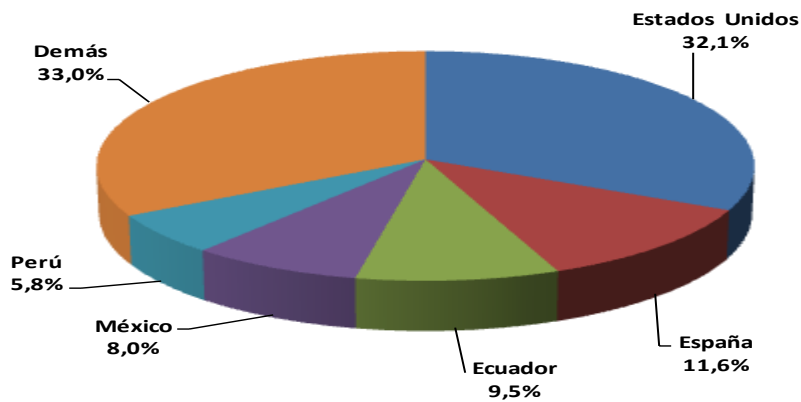


Fuente: DANE - MTCES

<sup>P</sup> Cifra preliminar

En el segundo trimestre de 2016, los países que presentaron una mayor participación dentro del total de las exportaciones de servicios de telecomunicaciones, informática e información, fueron Estados Unidos y España.

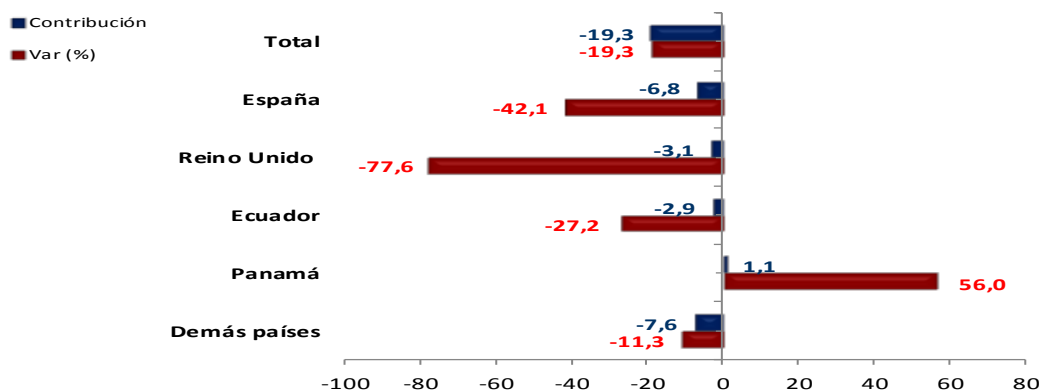
Gráfico 19. Participación porcentual de las exportaciones de servicios de telecomunicaciones, informática e información, según principales países. 2016<sup>P</sup> (II Trimestre)



Fuente: DANE - MTCS  
<sup>P</sup> Cifra preliminar

La disminución de 19,3% durante el segundo trimestre del año 2016, se explicó principalmente por la caída de los servicios prestados a España (-42,1%) y Reino Unido (-77,6%) que en conjunto restaron 9,9 puntos porcentuales a la variación de la agrupación. En contraste, Panamá presentó una variación de 56,0% y contribuyó con 1,1 puntos porcentuales.

Gráfico 20. Variación y contribución de las exportaciones de servicios de telecomunicaciones, informática e información, según principales países. 2016 /2015<sup>P</sup> (II Trimestre)



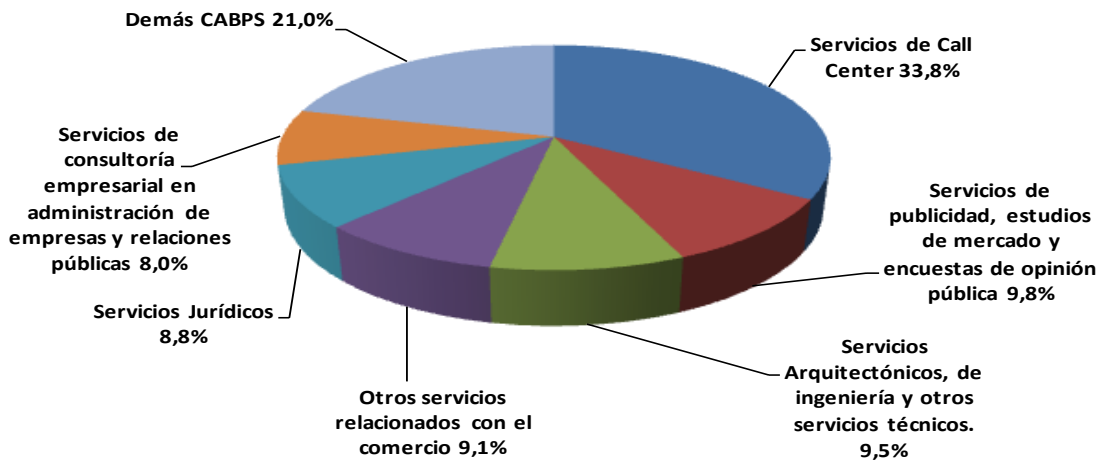
Fuente: DANE - MTCS  
<sup>P</sup> Cifra preliminar



## 1.7. Otros Servicios Empresariales

En el segundo trimestre de 2016, las exportaciones de otros servicios empresariales disminuyeron 8,3%, respecto al mismo trimestre de 2015. Dentro de esta agrupación el código CABPS con mayor participación fue servicios de Call center que representó el 33,8%.

Gráfico 21. Participación porcentual de las exportaciones de otros servicios empresariales, según principales CABPS. 2016<sup>P</sup> (II Trimestre)



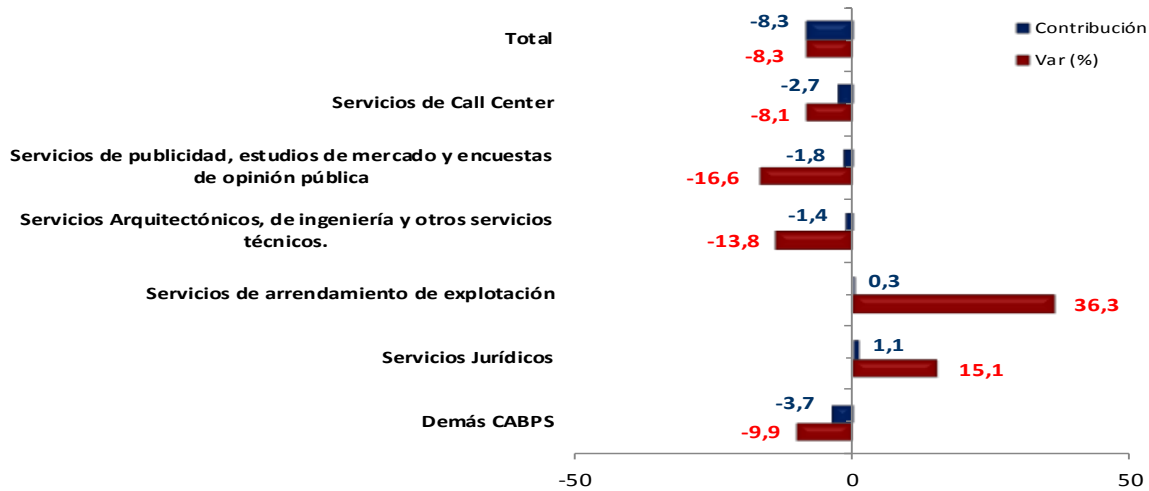
Fuente: DANE - MTCEs

<sup>P</sup> Cifra preliminar

La disminución de la agrupación otros servicios empresariales se atribuyó principalmente a la caída de las exportaciones de servicios Call center y servicios de publicidad, estudios de mercado y encuestas de opinión, que restaron conjuntamente 4,5 puntos porcentuales. En contraste, los servicios jurídicos contribuyeron con 1,1 puntos porcentuales. (Gráfico 22)

Gráfico 22. Variación y contribución de las exportaciones de otros servicios empresariales, según códigos CABPS.

2016 /2015<sup>P</sup> (II Trimestre)



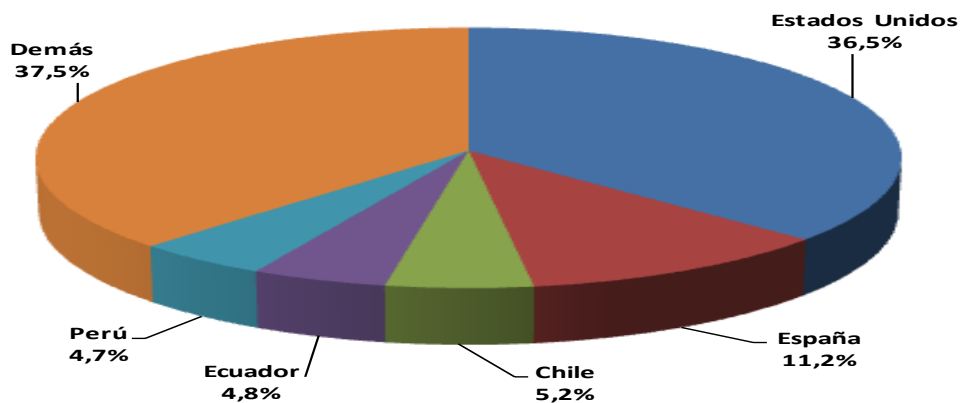
Fuente: DANE - MTCS

<sup>P</sup> Cifra preliminar

Los países con mayor participación en las exportaciones de otros servicios empresariales, en el segundo trimestre de 2016 fueron Estados Unidos, España y Chile.

Gráfico 23. Participación porcentual de las exportaciones de otros servicios empresariales, según principales países.

2016<sup>P</sup> (II Trimestre)

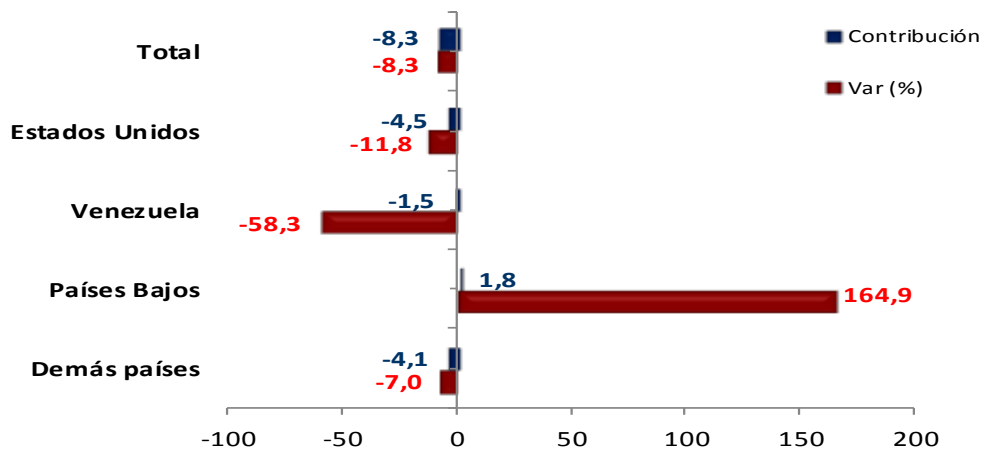


Fuente: DANE - MTCS

<sup>P</sup> Cifra preliminar

La disminución de 8,3% registrada en las exportaciones de otros servicios empresariales, se explicó principalmente por las menores exportaciones hacia Estados Unidos y Venezuela que en conjunto restaron 6,0 puntos porcentuales. En contraste las ventas externas de estos servicios a Países Bajos contribuyeron con 1,8 puntos porcentuales.

Gráfico 24. Variación y contribución de las exportaciones de otros servicios empresariales, según principales países. 2016 /2015<sup>P</sup> (II Trimestre)



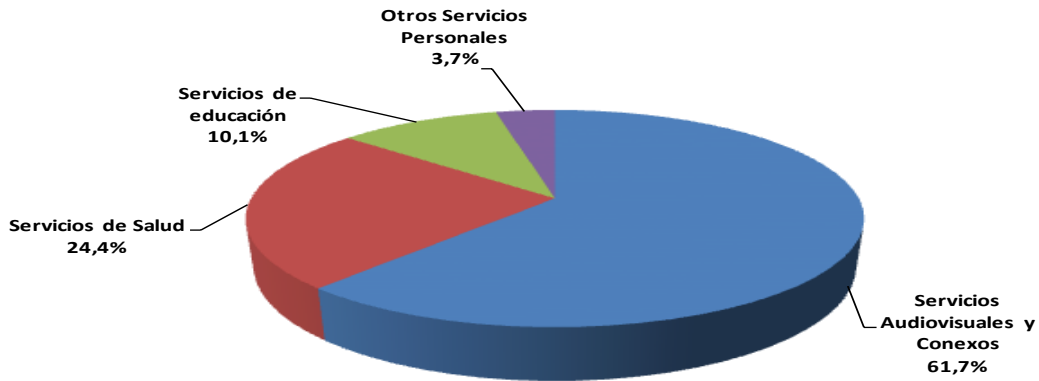
Fuente: DANE - MTCES

<sup>P</sup> Cifra preliminar

## 1.8. Servicios personales, culturales y de esparcimiento

Durante el segundo trimestre de 2016 las exportaciones de servicios personales, culturales y de esparcimiento aumentaron 65,6%, respecto al mismo trimestre de 2015. Dentro de esta agrupación el código CABPS con mayor participación fue servicios audiovisuales y conexos con 61,7%. (Gráfico 25)

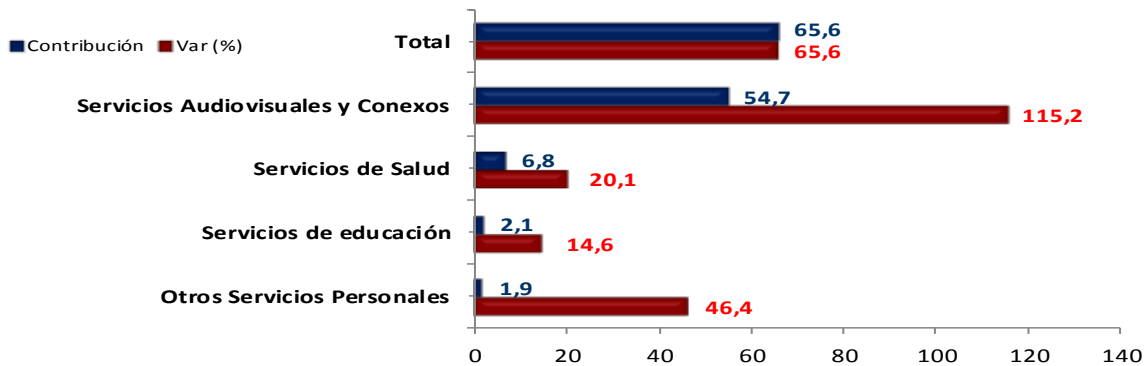
Gráfico 25. Participación porcentual de las exportaciones de servicios personales, culturales y de esparcimiento, según códigos CABPS. 2016<sup>P</sup> (II Trimestre)



Fuente: DANE - MTCES  
<sup>P</sup> Cifra preliminar

Los códigos CABPS que más contribuyeron a la variación fueron servicios audiovisuales y conexos, y servicios de salud con 61,5 puntos porcentuales.

Gráfico 26. Variación y contribución de las exportaciones de servicios personales, culturales y de esparcimiento, según códigos CABPS 2016 /2015<sup>P</sup> (II Trimestre)

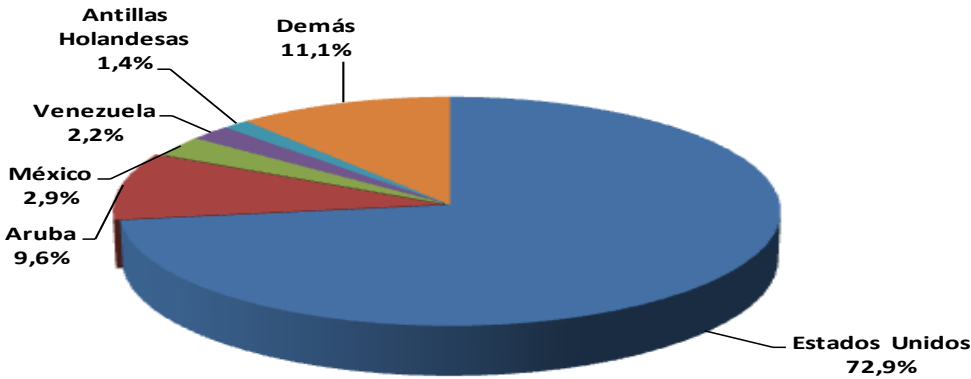


Fuente: DANE - MTCES  
<sup>P</sup> Cifra preliminar

Los países con mayor participación en las exportaciones de servicios personales, culturales y de esparcimiento durante el segundo trimestre de 2016, fueron Estados Unidos y Aruba. (Gráfico 27)

Gráfico 27. Participación porcentual de las exportaciones de servicios personales, culturales y de esparcimiento, según principales países.

2016<sup>P</sup> (II Trimestre)



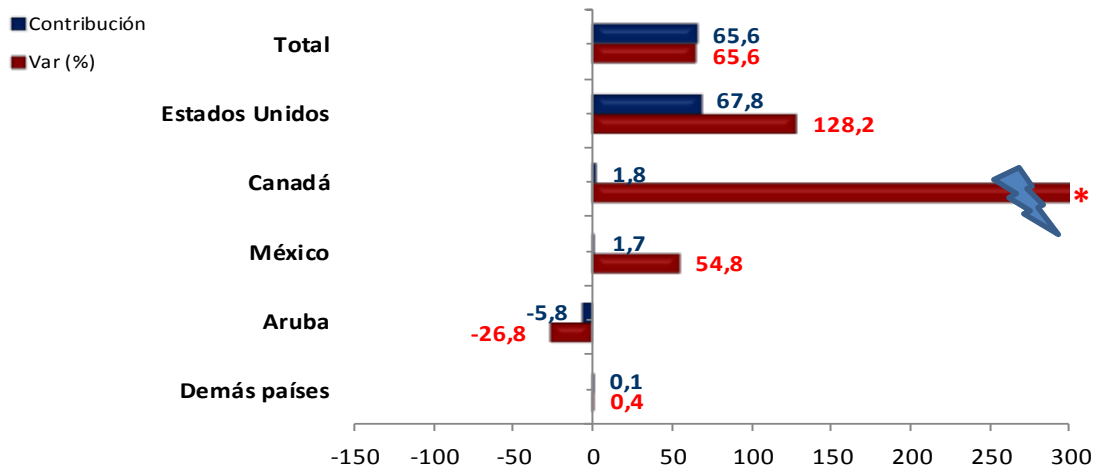
Fuente: DANE - MTCES

<sup>P</sup> Cifra preliminar

Los países que registraron las mayores contribuciones positivas al aumento del 65,6% en las exportaciones de servicios personales, culturales y de esparcimiento fueron Estados Unidos y Canadá que sumaron en conjunto 69,6 puntos porcentuales. En contraste, Aruba contribuyó negativamente con 5,8 puntos porcentuales.

Gráfico 28. Variación y contribución de las exportaciones de servicios personales, culturales y de esparcimiento, según principales países.

2016 /2015<sup>P</sup> (II Trimestre)



Fuente: DANE - MTCES

<sup>P</sup> Cifra preliminar

## 2. EXPORTACIONES POR DEPARTAMENTO<sup>3</sup>

En el segundo trimestre de 2016, las exportaciones de Bogotá D.C. ascendieron a US\$543.294 miles de dólares.

Gráfico 29. Exportaciones según departamentos.  
2014<sup>P</sup> - 2016<sup>P</sup>

Miles de dólares

Departamentos	2014				2015				2016	
	I	II	III	IV	I	II	III	IV	I	II
Bogotá, D. C.	668.706	611.252	631.135	654.988	600.392	588.488	615.624	635.398	541.036	543.294
Antioquia	99.413	164.700	160.769	188.774	40.889	43.476	36.706	40.780	34.167	40.210
Atlántico	30.063	24.767	16.446	18.007	16.885	17.886	17.547	14.116	13.945	18.875
Bolívar	15.323	18.754	20.164	32.478	18.050	17.070	18.077	17.106	16.042	17.172
Valle del Cauca	18.017	18.402	21.117	26.056	17.417	23.714	18.694	23.143	14.003	16.484
Caldas	8.555	9.175	12.538	7.705	12.563	14.588	8.431	10.079	11.048	9.916
Cundinamarca	7.890	8.026	7.299	13.057	6.471	7.427	7.150	10.410	5.804	7.614
Santander	6.210	4.829	5.661	5.076	2.444	3.600	4.264	5.335	4.226	5.359
Risaralda	4.210	2.431	2.020	2.509	3.115	2.153	2.481	2.192	2.540	1.690
Magdalena	688	989	454	712	1.023	1.186	1.190	1.374	857	1.272
Demás Departamentos	3.111	4.708	11.706	3.667	3.338	8.157	2.820	9.602	2.481	5.054

Fuente: DANE

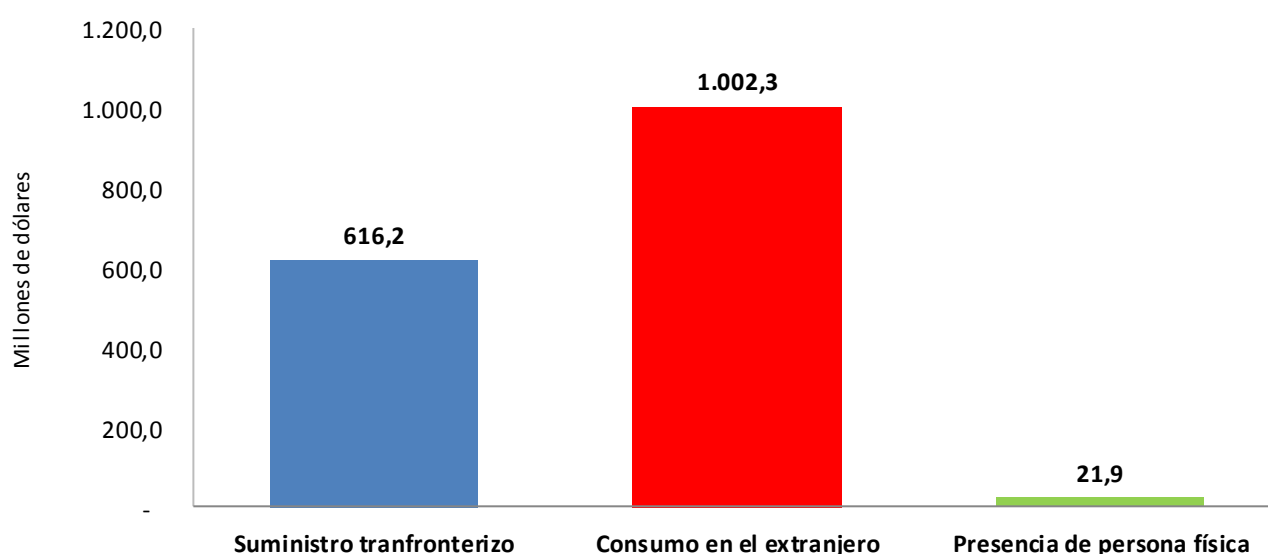
<sup>P</sup> Cifra preliminar

<sup>3</sup> La información por departamentos se obtiene de la encuesta que se realiza a las empresas residentes en Colombia que registran operaciones de comercio exterior. En el caso de las exportaciones, esta información se presenta para las agrupaciones de servicios de manufacturas en insumos físicos que son propiedad de otros; servicios personales, culturales y de esparcimiento; servicios de transporte; otros servicios empresariales; servicios de telecomunicaciones, informática e información; servicios de cargos por el uso de propiedad intelectual y servicios de mantenimiento y reparación. La desagregación por departamento para las exportaciones no se obtiene para la agrupación de viajes.

### 3.EXPORTACIONES POR MODO DE SUMINISTRO

En el segundo trimestre de 2016, las exportaciones a través del modo de consumo en el extranjero alcanzaron un monto de US\$1.002,3 millones; US\$616,2 millones a través del modo de suministro transfronterizo y US\$21,9 millones por el modo de presencia de personas físicas.

Gráfico 30. Valor de las exportaciones según modos de suministro 2016<sup>P</sup> (II Trimestre)

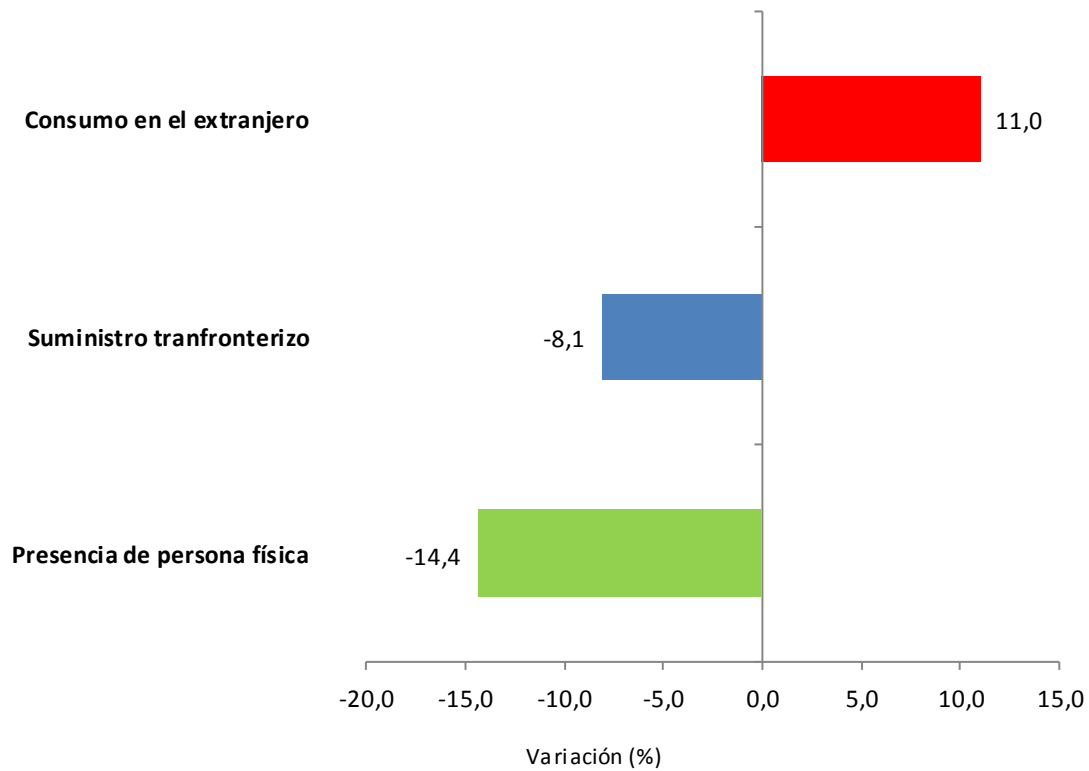


Fuente: DANE - MTCES

<sup>P</sup> Cifra preliminar

Durante el segundo trimestre de 2016, aumentaron las exportaciones realizadas a través del modo de consumo en el extranjero (11,0%). Por el contrario, disminuyeron las exportaciones que se realizaron por el modo de suministro transfronterizo (-8,1%) y el modo de presencia de persona física (-14,4%). (Gráfico 31).

Gráfico 31. Variación anual de las exportaciones según modos de suministro 2016 / 2015<sup>P</sup> (II Trimestre)



Fuente: DANE - MTCS  
<sup>P</sup> Cifra preliminar

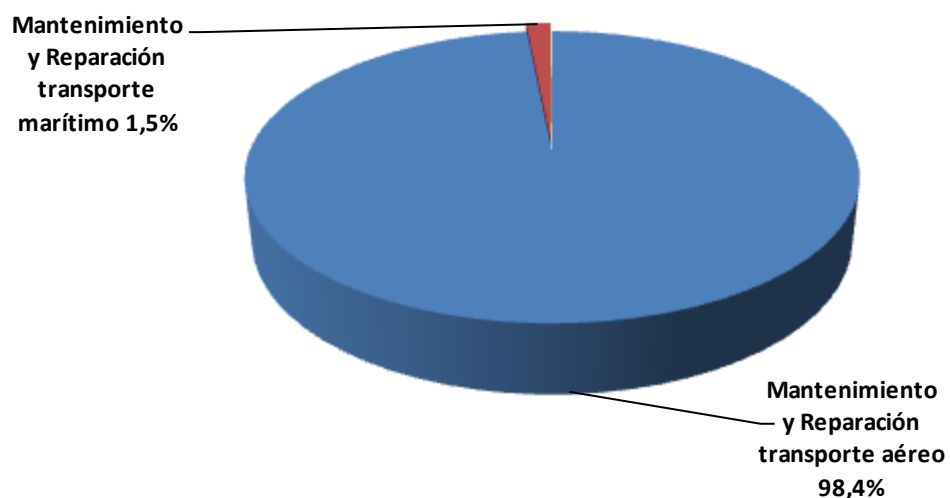


## 4. IMPORTACIONES SEGÚN CABPS Y PRINCIPALES PAÍSES DE DESTINO<sup>4</sup>

### 4.1. Servicios de mantenimiento y reparación

En el segundo trimestre de 2016, las importaciones de servicios de mantenimiento y reparación registraron un aumento de 53,5%, respecto al mismo trimestre del año anterior. El código CABPS con mayor participación dentro de las exportaciones fue mantenimiento y reparación de transporte aéreo (98,4%).

Gráfico 32. Participación porcentual de las importaciones de mantenimiento y reparación, según principales códigos CABPS.  
2016<sup>P</sup> (II Trimestre)



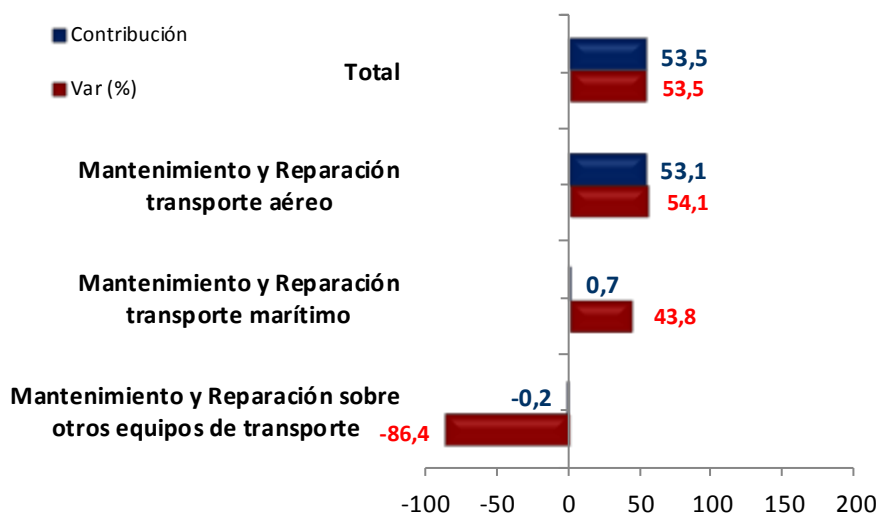
Fuente: DANE - MTCES

<sup>P</sup> Cifra preliminar

<sup>4</sup> Nota: para el segundo trimestre de 2016 no se presenta información para la agrupación de manufacturas en insumos físicos que son propiedad de otros por reserva estadística.

El código CABPS que contribuyó positivamente a la variación fue mantenimiento y reparación de transporte aéreo, aportando 53,1 puntos porcentuales. Mientras que el servicio de mantenimiento y reparación de otros equipos de transporte restó 0,2 puntos porcentuales a la variación de la agrupación. (Gráfico 33)

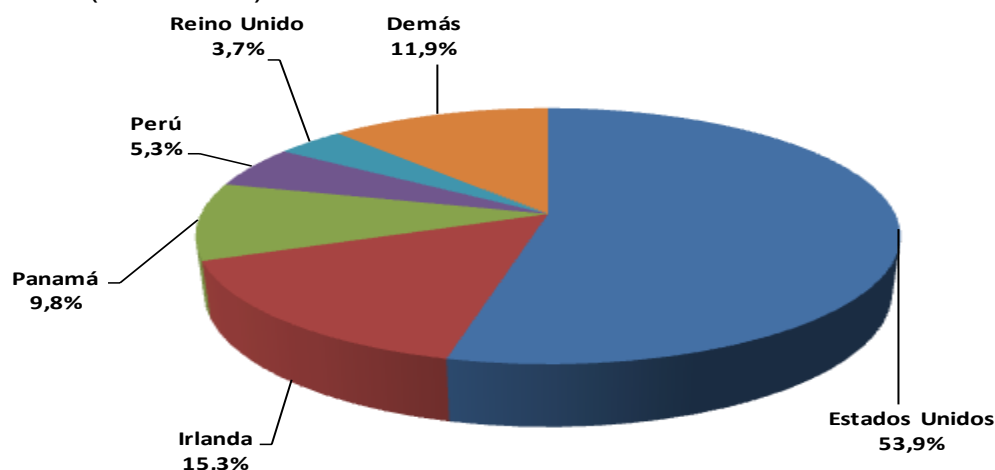
Gráfico 33. Variación y contribución de las importaciones de servicios de mantenimiento y reparación, según principales codigos CABPS. 2016 /2015<sup>P</sup> (II Trimestre)



Fuente: DANE - MTCES  
<sup>P</sup> Cifra preliminar

En el segundo trimestre de 2016, las importaciones de servicios de mantenimiento y reparación registraron un aumento de 53,5% respecto al mismo trimestre del año anterior. Los países con mayor participación dentro de las importaciones en esta agrupación fueron Estados Unidos e Irlanda. (Gráfico 34)

Gráfico 34. Participación porcentual de las importaciones de servicios de mantenimiento y reparación, según principales países. 2016<sup>P</sup> (II Trimestre)

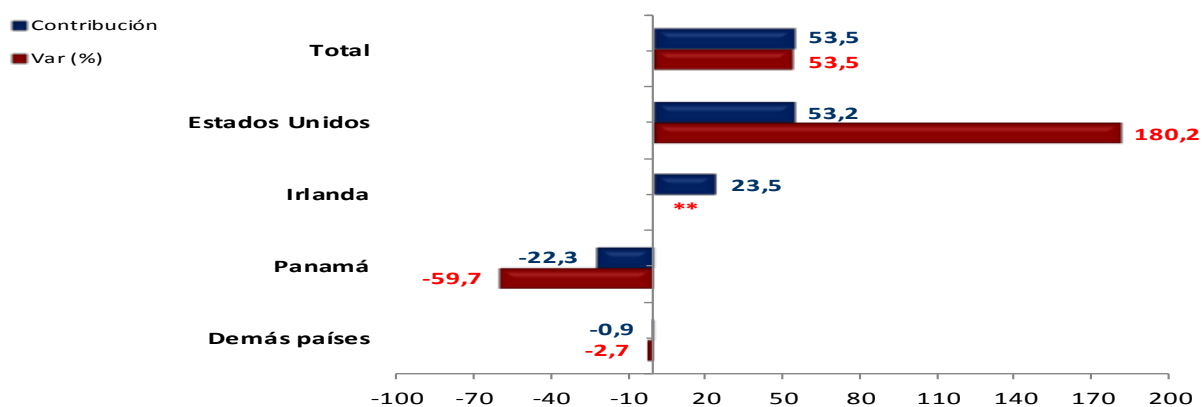


Fuente: DANE - MTCS

<sup>P</sup> Cifra preliminar

Los países que registraron una mayor contribución positiva en esta agrupación fueron Estados Unidos e Irlanda que en conjunto aportaron 76,7 puntos porcentuales. Por el contrario, Panamá restó 22,3 puntos porcentuales a la variación de la agrupación.

Gráfico 35. Variación y contribución de las importaciones de servicios de mantenimiento y reparación, según principales países. 2016 /2015<sup>P</sup> (II Trimestre)



Fuente: DANE - MTCS

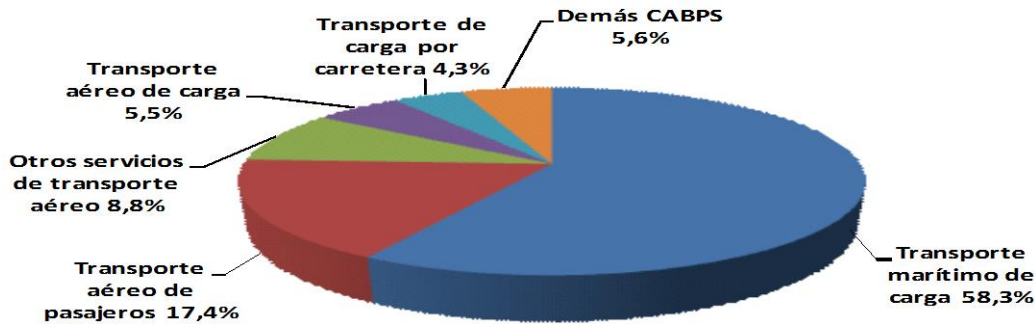
<sup>P</sup> Cifra preliminar

\*\* No se puede calcular la variación por no registrar información en el periodo base de comparación.

## 4.2. Servicios de transporte

Las importaciones de servicios de transporte presentaron una disminución del 14,9%, en el segundo trimestre de 2016 con respecto al mismo trimestre de 2015. Al interior de esta agrupación el servicio de transporte marítimo de carga registró la mayor participación con 58,3%.

Gráfico 36. Participación porcentual de las importaciones de servicios de transporte, según códigos CABPS. 2016<sup>P</sup> (II Trimestre)

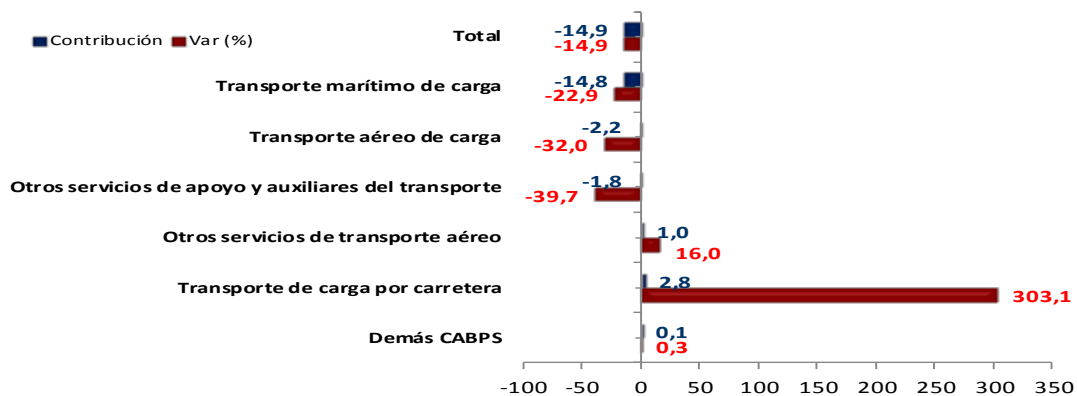


Fuente: DANE - MTCS

<sup>P</sup> Cifra preliminar

La caída de 14,9% en las importaciones de servicios de transporte según códigos CABPS, se explicó principalmente por la disminución de transporte marítimo de carga y transporte aéreo de carga que en conjunto restaron 17,0 puntos porcentuales a la variación de la agrupación. Contrarresta positivamente a la variación, transporte de carga por carretera contribuyendo con 2,8 puntos porcentuales.

Gráfico 37. Variación y contribución de las importaciones de servicios de transporte, según códigos CABPS. 2016 /2015<sup>P</sup> (II Trimestre)

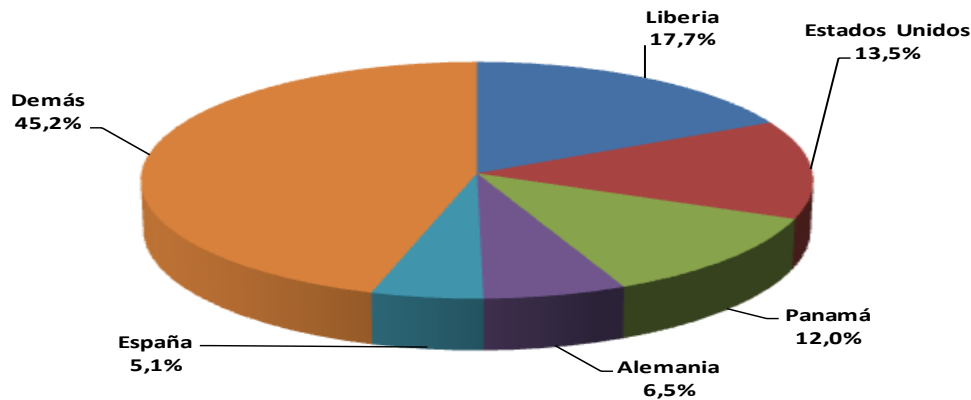


Fuente: DANE - MTCS

<sup>P</sup> Cifra preliminar

Durante el segundo trimestre de 2016, las importaciones de servicios de transporte se transaron principalmente con Liberia, Estados Unidos y Panamá.

Gráfico 38. Participación porcentual de las importaciones de servicios de transporte, según principales países. 2016<sup>P</sup> (II Trimestre)

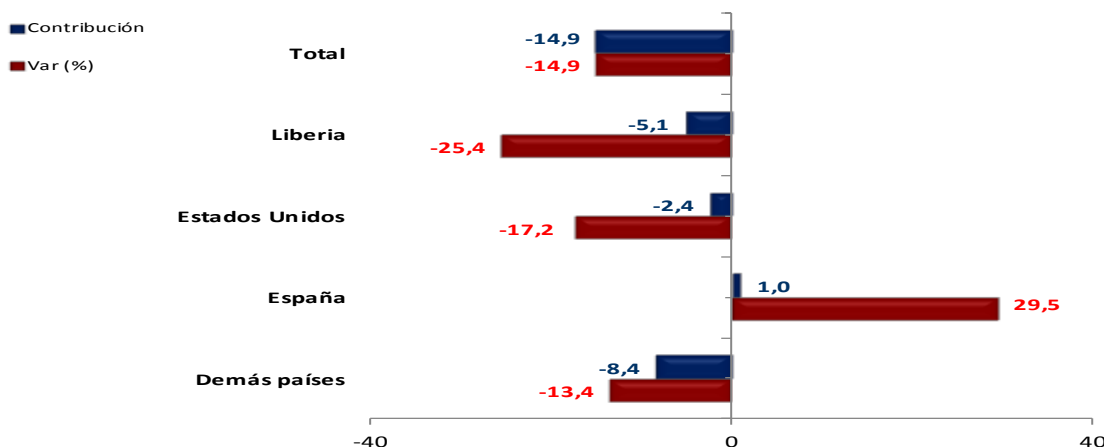


Fuente: DANE - MTCES

<sup>P</sup> Cifra preliminar

La disminución de las importaciones de servicios de transporte en 14,9% durante el segundo trimestre del año 2016, se explicó principalmente por la caída de las importaciones desde Liberia (-25,4%) y Estados Unidos (-17,2%), que en conjunto restaron 7,5 puntos porcentuales. En contraste, España contribuyó positivamente con 1,0 puntos porcentuales.

Gráfico 39. Variación y contribución de las importaciones de servicios de transporte, según principales países. 2016 /2015<sup>P</sup> (II Trimestre)



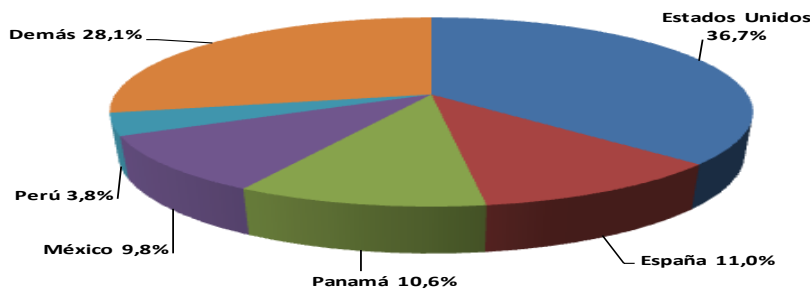
Fuente: DANE - MTCES

<sup>P</sup> Cifra preliminar

## 4.3. Servicios de viajes

Para el segundo trimestre de 2016, las importaciones de servicios de viajes aumentaron 5,1% respecto al mismo trimestre del año anterior. Los países con mayor participación en este periodo fueron Estados Unidos, España y Panamá.

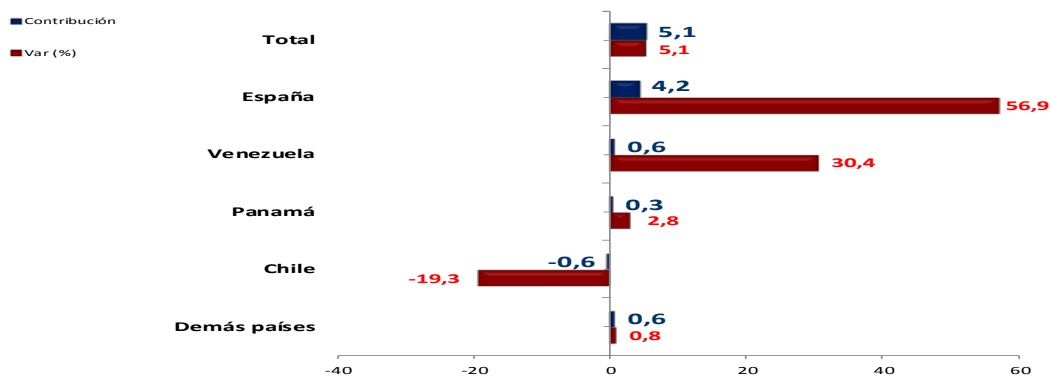
Gráfico 40. Participación porcentual de las importaciones de servicios de viajes, según principales países.  
2016<sup>P</sup> (II Trimestre)



Fuente: DANE - MTCS  
<sup>P</sup> Cifra preliminar

Los países que más contribuyeron positivamente al aumento de la agrupación de viajes fueron España, Venezuela y Panamá que en conjunto aportaron 5,1 puntos porcentuales.

Gráfico 41. Variación y contribución de las importaciones de servicios de viajes, según principales países.  
2016 /2015<sup>P</sup> (II Trimestre)

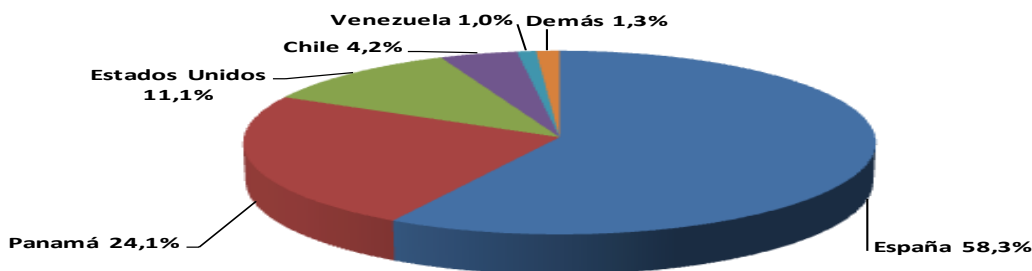


Fuente: DANE - MTCS  
<sup>P</sup> Cifra preliminar

## 4.4. Servicios de construcción

Durante el segundo trimestre de 2016, las importaciones de servicios de construcción disminuyeron 9,2%. El país con mayor participación fue España.

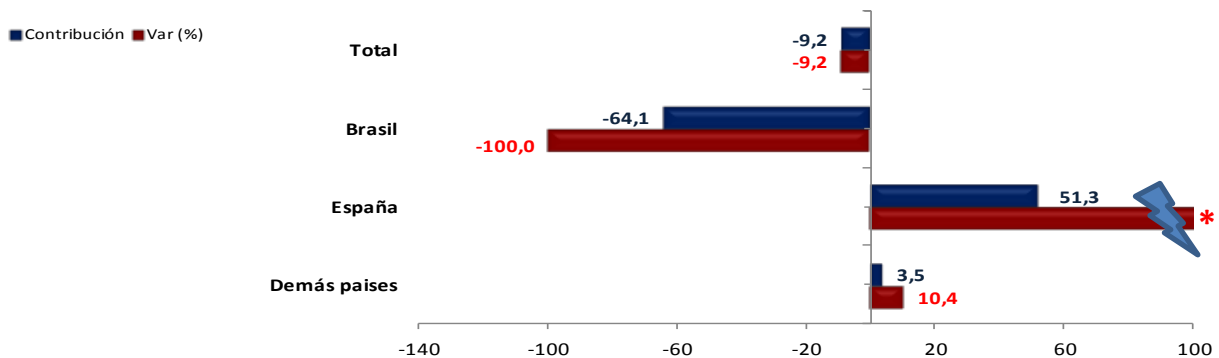
Gráfico 42. Participación porcentual de las importaciones de servicios de construcción, según principales países. 2016<sup>P</sup> (II Trimestre)



Fuente: DANE - MTCES  
<sup>P</sup> Cifra preliminar

Brasil explicó la disminución de las importaciones de estos servicios con una contribución de -64,1 puntos porcentuales. Por el contrario, el aumento de las importaciones de España contribuyó con 51,3 puntos porcentuales a la variación de la agrupación.

Gráfico 43. Variación y contribución de las importaciones de servicios de construcción, según principales países. 2016 /2015<sup>P</sup> (II Trimestre)



Fuente: DANE - MTCES  
<sup>P</sup> Cifra preliminar  
 \* Variación superior al 1,000%

## 4.5. Servicios de cargos por el uso de propiedad intelectual

Las importaciones de servicios de cargos por el uso de propiedad presentaron una disminución 12,5%, en el segundo trimestre de 2016 con respecto al mismo trimestre de 2015. El código CABPS con mayor participación dentro de la agrupación fue Licencias para reproducir y/o distribuir programas informáticos (38,0%), seguido de Licencia de productos audiovisuales, conexos y otras regalías N.I.O.P (32,1%).

Gráfico 44. Participación porcentual de las importaciones de servicios de cargos por el uso de propiedad intelectual, según códigos CABPS. 2016<sup>P</sup> (II Trimestre)



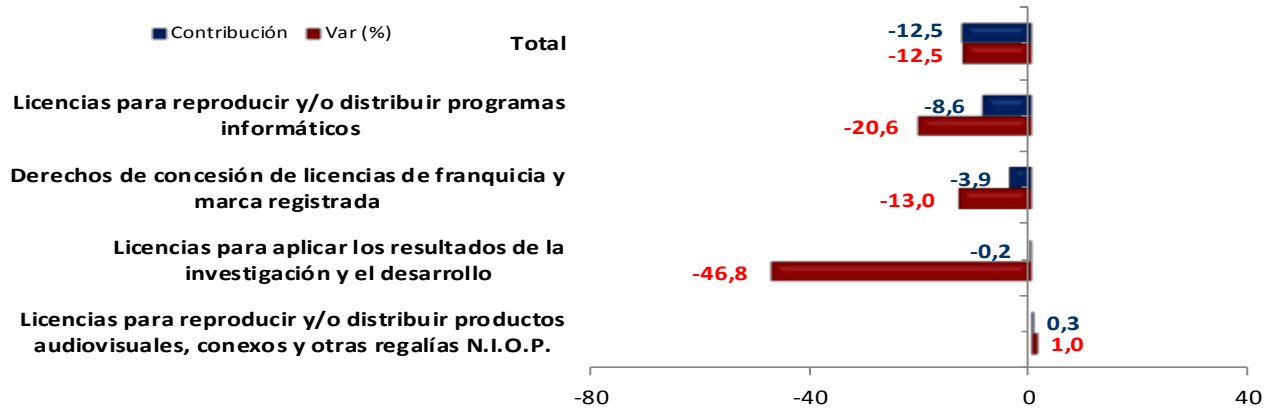
Fuente: DANE - MTCES

<sup>P</sup> Cifra preliminar

La disminución de las importaciones de servicios de cargos por el uso de propiedad intelectual, se explicó principalmente por la caída en las importaciones de licencias para reproducir y/o distribuir programas informáticos y derechos de concesión de licencias de franquicia y marca registrada, que en conjunto restaron 12,5 puntos porcentuales. (Gráfico 45)



Gráfico 45. Variación y contribución de las importaciones de servicios de cargos por el uso de propiedad intelectual, según códigos CABPS. 2016 /2015<sup>P</sup> (II Trimestre)

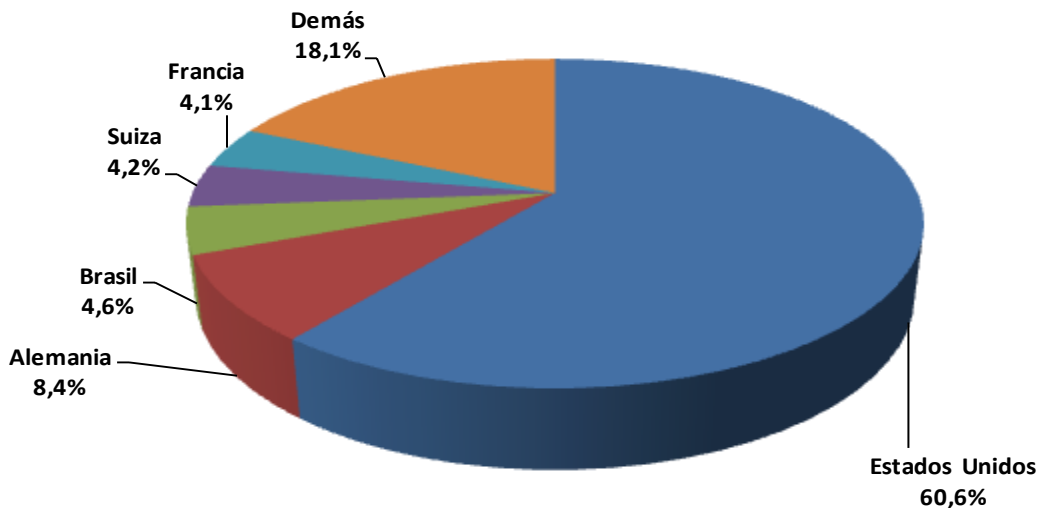


Fuente: DANE - MTCES

<sup>P</sup> Cifra preliminar

Durante el segundo trimestre de 2016, el país con mayor participación dentro de las importaciones de los servicios de cargos por el uso de la propiedad intelectual fue Estados Unidos y en menor proporción Alemania y Brasil.

Gráfico 46. Participación porcentual de las importaciones de servicios de cargos por el uso de propiedad intelectual, según principales países. 2016<sup>P</sup> (II Trimestre)



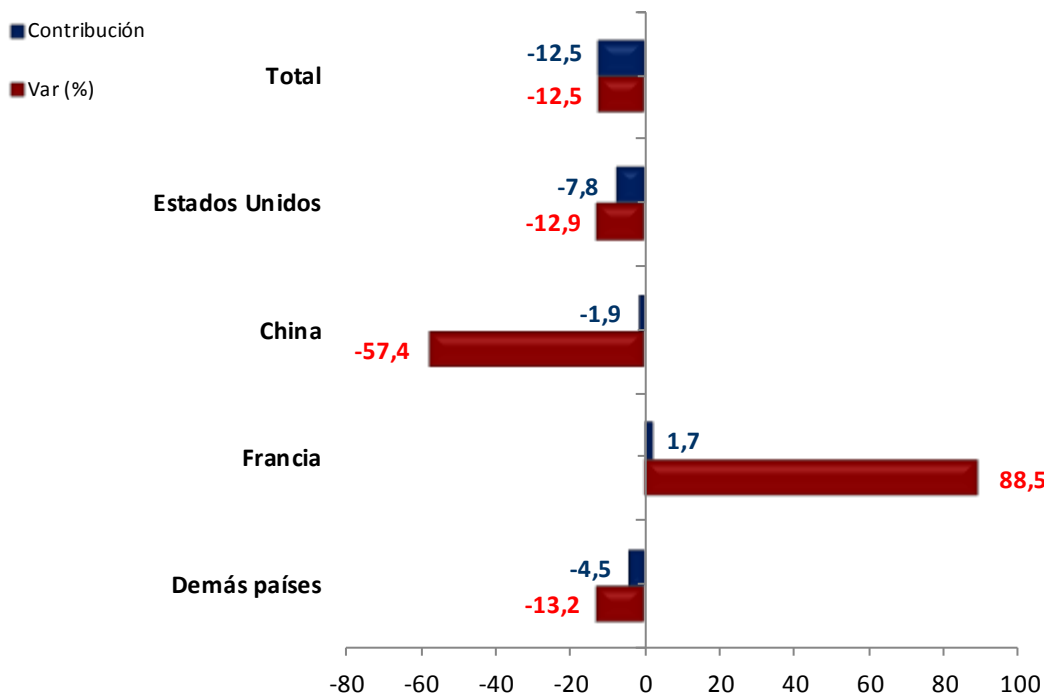
Fuente: DANE - MTCES

<sup>P</sup> Cifra preliminar

La disminución de las importaciones del segundo trimestre del año 2016, se explicó por la caída de los servicios prestados por Estados Unidos (-12,9%) y China (-57,4%) que en conjunto restaron 9,7 puntos porcentuales. El país con la mayor contribución positiva fue Francia con 1,7 puntos porcentuales a la variación.

Gráfico 47. Variación y contribución de las importaciones de servicios de cargos por el uso de propiedad intelectual, según principales países.

2016 / 2015<sup>P</sup> (II Trimestre)



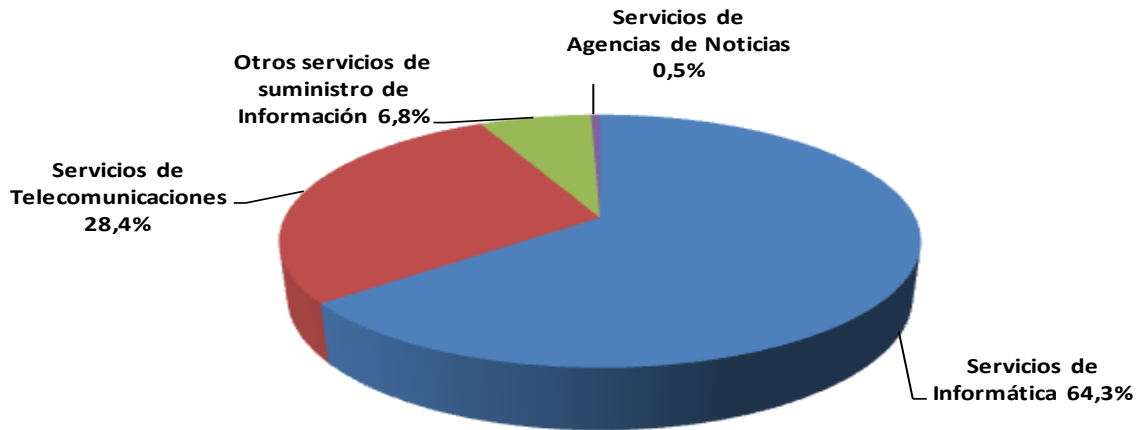
Fuente: DANE - MTCS

<sup>P</sup> Cifra preliminar

#### 4.6. Servicios de telecomunicaciones, informática e información

En el segundo trimestre de 2016, las exportaciones de servicios de telecomunicaciones, informática e información presentaron un aumento de 3,4%, respecto al mismo trimestre en el año 2015. El código CABPS con mayor participación dentro de la agrupación fue servicios de informática que representó el 64,3%. (Gráfico 48).

Gráfico 48. Participación porcentual de las importaciones de servicios de telecomunicaciones, informática e información, según principales CABPS. 2016<sup>P</sup> (II Trimestre)

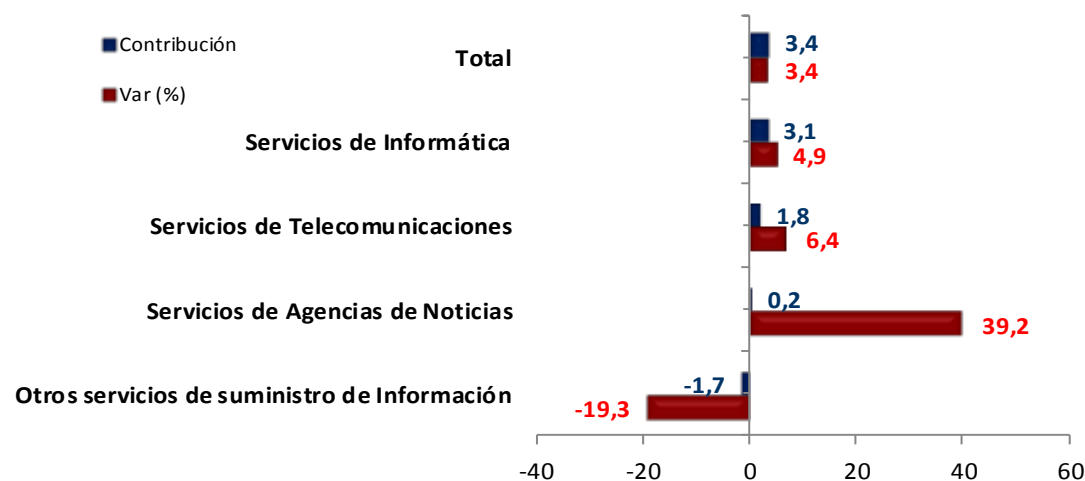


Fuente: DANE - MTCS

<sup>P</sup> Cifra preliminar

El aumento de 3,4% en las importaciones se explicó principalmente por el crecimiento de los servicios de informática que aportaron 3,1 puntos porcentuales a la variación de la agrupación. En contraste, los otros servicios de suministro de información restaron 1,7 puntos porcentuales a la variación de la agrupación.

Gráfico 49. Variación y contribución de las importaciones de servicios de telecomunicaciones, informática e información, según códigos CABPS. 2016 /2015<sup>P</sup> (II Trimestre)

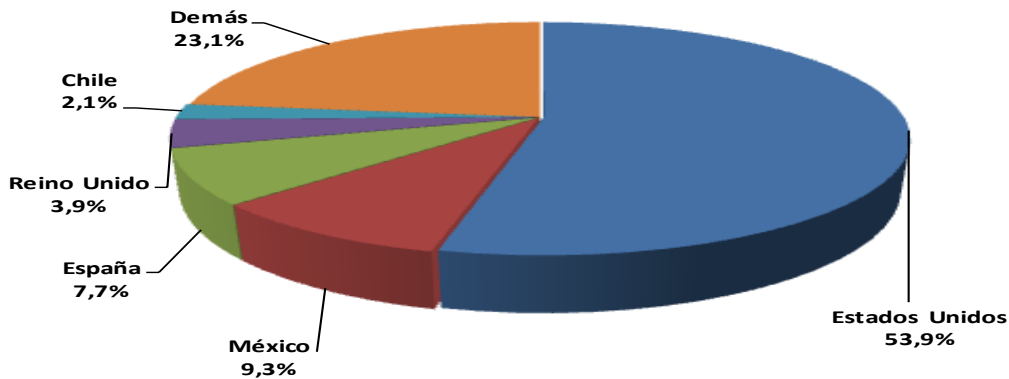


Fuente: DANE - MTCS

<sup>P</sup> Cifra preliminar

En el segundo trimestre de 2016, los países de mayor participación dentro de las importaciones de servicios de telecomunicaciones, informática e información, fueron Estados Unidos y en menor proporción México y España.

Gráfico 50. Participación porcentual de las importaciones de servicios de telecomunicaciones, informática e información, según principales países. 2016<sup>P</sup> (II Trimestre)

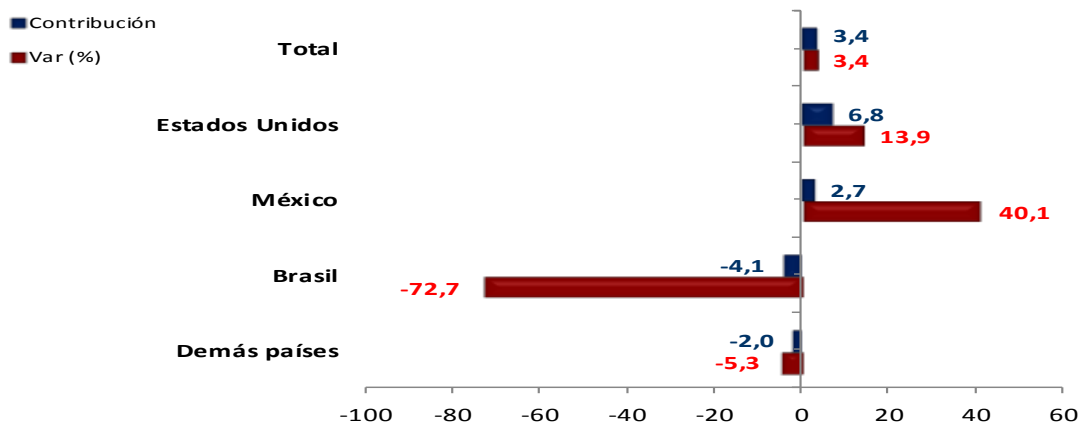


Fuente: DANE - MTCES

<sup>P</sup> Cifra preliminar

El aumento de 3,4% en la compra externa de servicios de telecomunicaciones, informática e información, se explicó principalmente por el crecimiento en las importaciones desde Estados Unidos que aportó 6,8 puntos porcentuales. Por su parte, Brasil restó 4,1 puntos porcentuales a la variación de la agrupación.

Gráfico 51. Variación y contribución de las importaciones de servicios de telecomunicaciones, informática e información, según principales países. 2016 /2015<sup>P</sup> (II Trimestre)



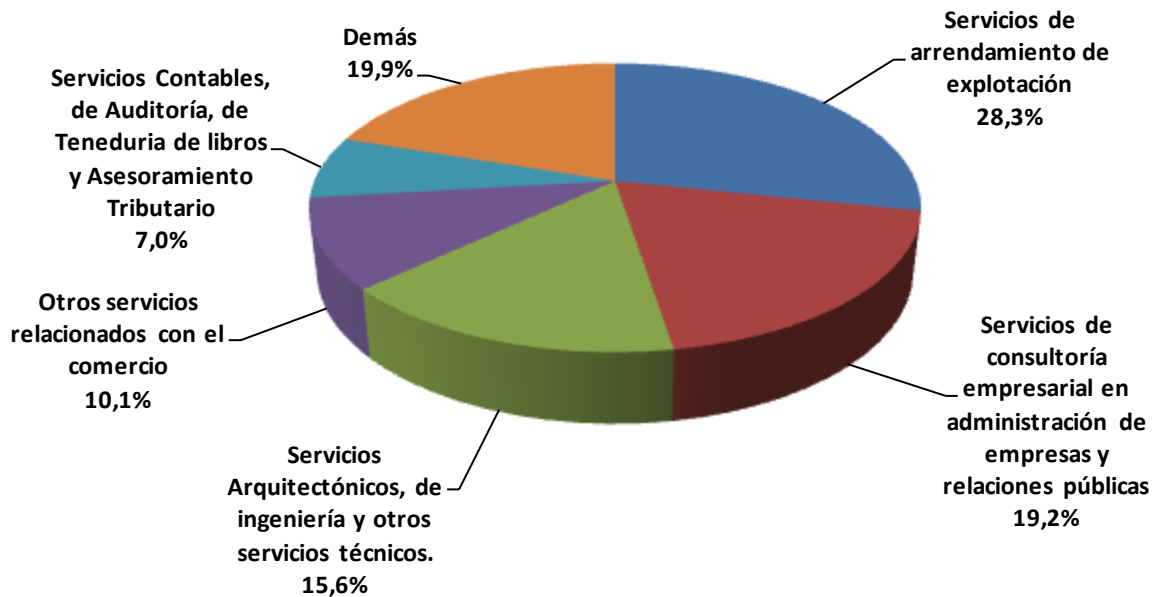
Fuente: DANE - MTCES

<sup>P</sup> Cifra preliminar

## 4.7. Otros Servicios Empresariales

En el segundo trimestre de 2016 las importaciones de otros servicios empresariales disminuyeron 21,7%, respecto al mismo trimestre del año 2015. Dentro de esta agrupación los códigos CABPS con mayor participación correspondieron a los servicios de arrendamiento y explotación y servicios de consultoría empresarial en administración con una participación de 28,3% y 19,2% respectivamente.

Gráfico 52. Participación porcentual de las importaciones de otros servicios empresariales, según principales CABPS. 2016<sup>P</sup> (II Trimestre)

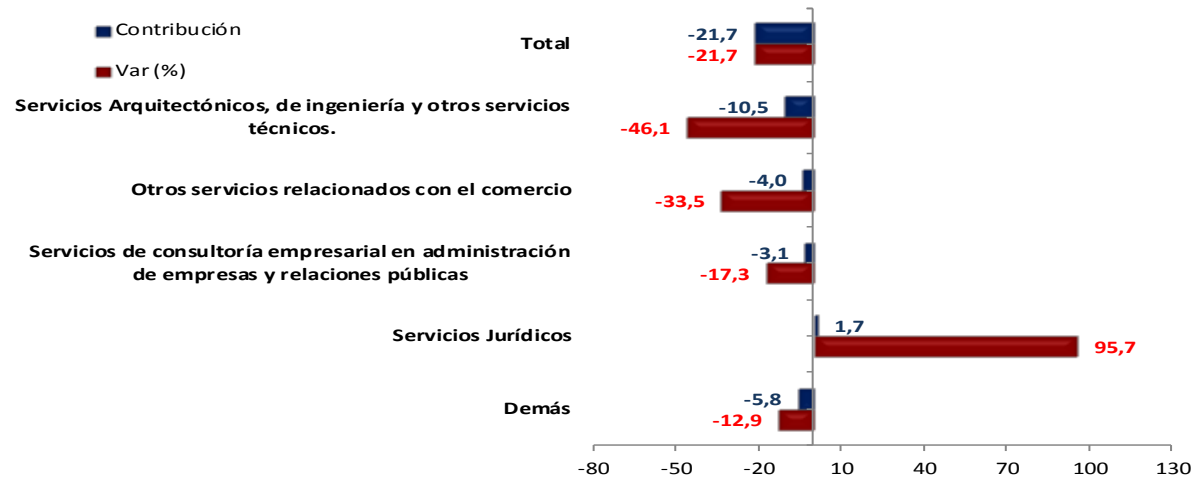


Fuente: DANE - MTCS  
<sup>P</sup> Cifra preliminar

La disminución para el segundo trimestre de 2016 se explicó principalmente por la caída en las compras externas de servicios arquitectónicos, de ingeniería y otros servicios y otros servicios relacionados con el comercio, los cuales restaron en conjunto -14,4 puntos porcentuales, esto fue contrarrestado por el aumento en las importaciones de servicios jurídicos con un aporte de 1,7 puntos a la variación de la agrupación. (Gráfico 53)

Gráfico 53. Variación y contribución de las importaciones de otros servicios empresariales, según códigos CABPS.

2016 /2015<sup>P</sup> (II Trimestre)



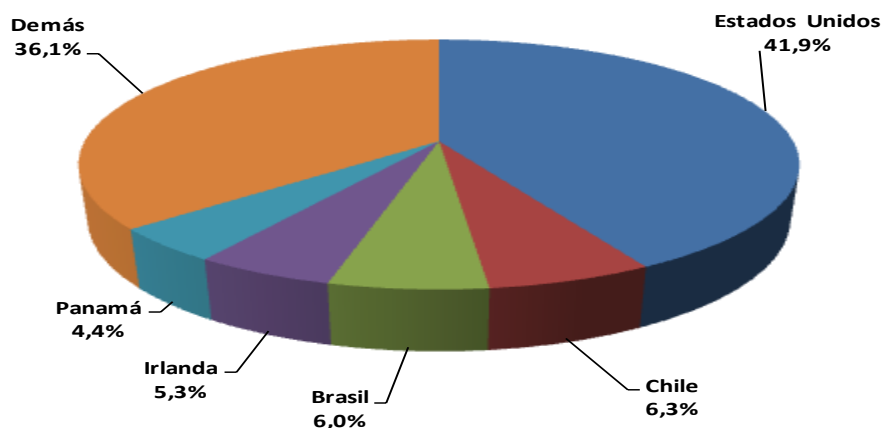
Fuente: DANE - MTCS

<sup>P</sup> Cifra preliminar

Los países con mayor participación dentro de las importaciones de otros servicios empresariales en el segundo trimestre de 2016, fueron Estados Unidos y en menor proporción Chile y Brasil.

Gráfico 54. Participación porcentual de las importaciones de otros servicios empresariales, según principales países.

2016<sup>P</sup> (II Trimestre)

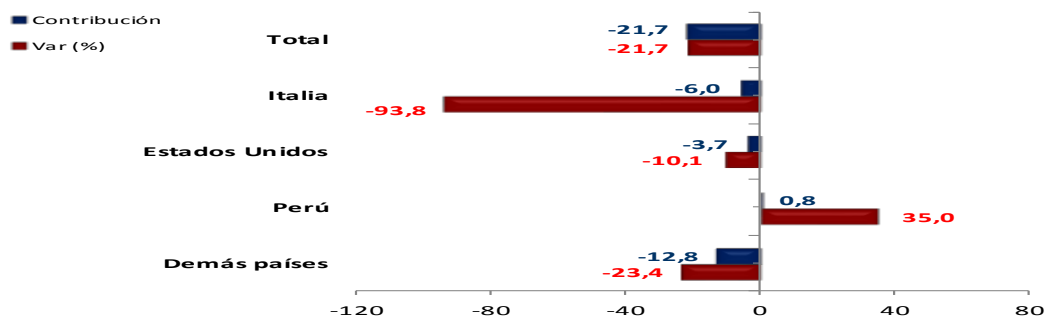


Fuente: DANE - MTCS

<sup>P</sup> Cifra preliminar

Los países que registraron las mayores contribuciones negativas a la variación de la agrupación en el segundo trimestre del 2016 fueron Italia (-93,8%) y Estados Unidos (-10,1%) con una contribución conjunta de -9,7 puntos porcentuales. En contraste, Perú contribuyó positivamente con 0,8 puntos porcentuales a la variación de la agrupación.

Gráfico 55. Variación y contribución de las importaciones de otros servicios empresariales según principales países 2016 /2015<sup>P</sup> (II Trimestre)



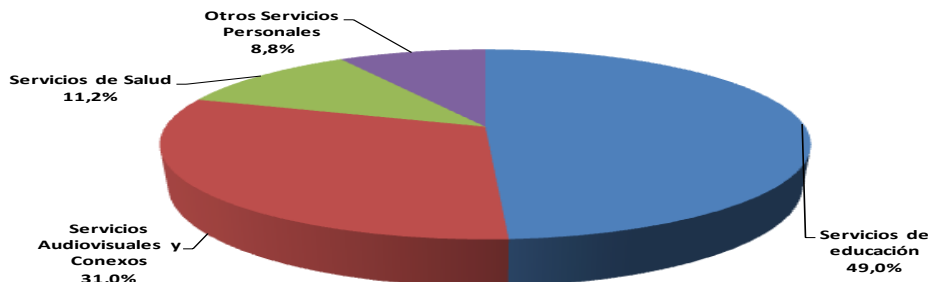
Fuente: DANE - MTCEs

<sup>P</sup> Cifra preliminar

## 4.8. Servicios personales, culturales y de esparcimiento

Para el segundo trimestre de 2016, las importaciones de servicios personales, culturales y de esparcimiento aumentaron 19,9%, respecto al mismo trimestre de 2015. Dentro de esta agrupación el código CABPS de servicios de educación participó con 49,0% del total.

Gráfico 56. Participación porcentual de las importaciones de servicios personales, culturales y de esparcimiento, según principales países. 2016<sup>P</sup> (II Trimestre)

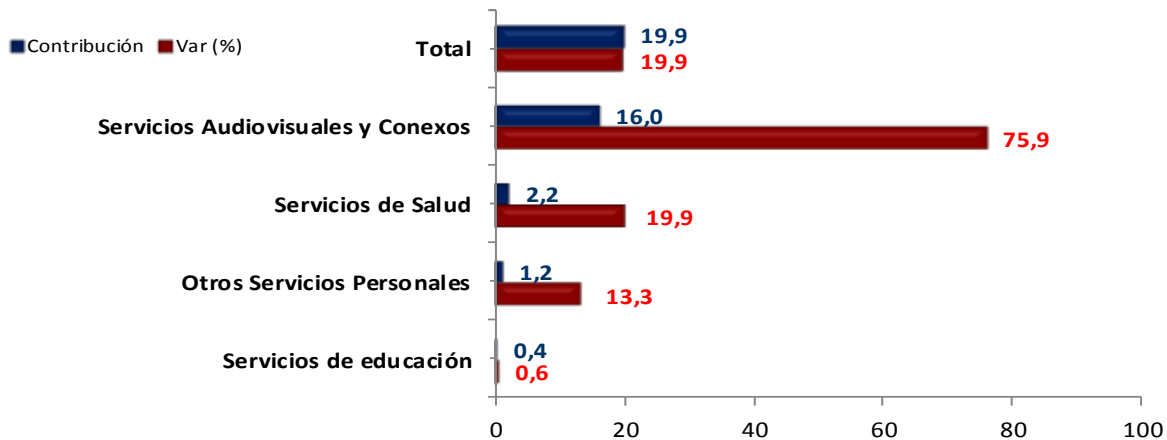


Fuente: DANE - MTCEs

<sup>P</sup> Cifra preliminar

Durante el segundo trimestre de 2016, las CABPS que presentaron las mayores contribuciones positivas fueron servicios audiovisuales y conexos y servicios de salud que en conjunto aportaron 18,3 puntos porcentuales.

Gráfico 57. Variación y contribución de las importaciones de servicios personales, culturales y de esparcimiento, según códigos CABPS. 2016 /2015<sup>P</sup> (II Trimestre)

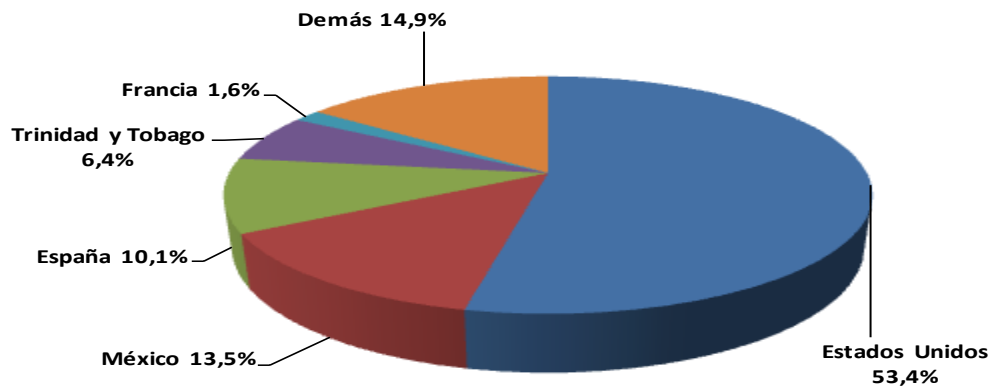


Fuente: DANE - MTCS

<sup>P</sup> Cifra preliminar

Al interior de esta agrupación el país con mayor participación en el segundo trimestre de 2016 fue Estados Unidos y en menor proporción México.

Gráfico 58. Participación porcentual de las importaciones de servicios personales, culturales y de esparcimiento, según principales países. 2016<sup>P</sup> (II Trimestre)



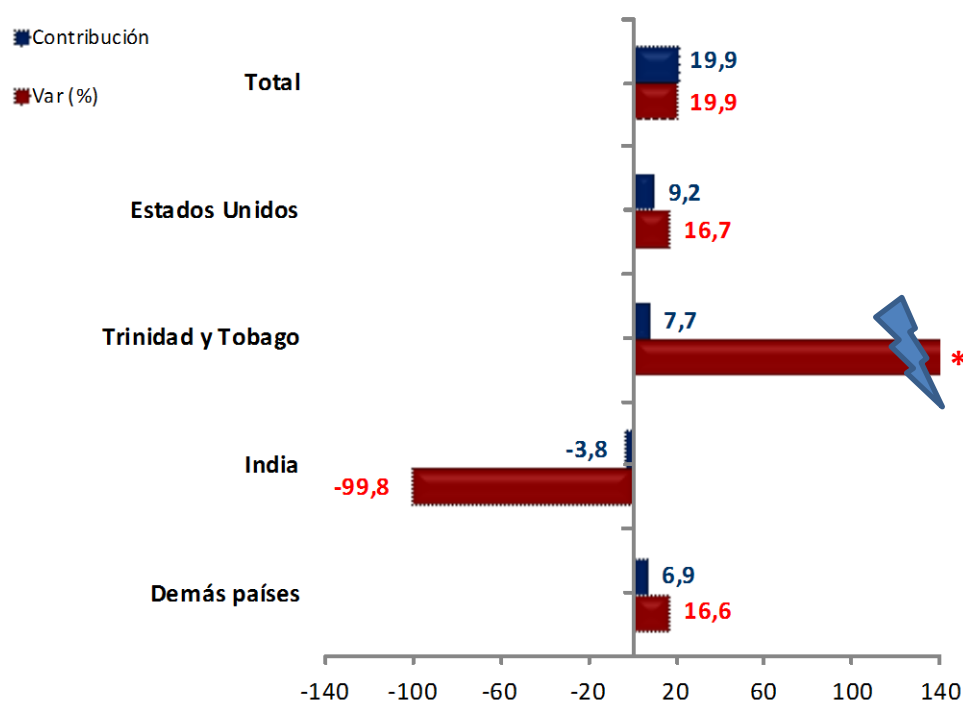
Fuente: DANE - MTCS

<sup>P</sup> Cifra preliminar



En el segundo trimestre de 2016, los países que registraron una mayor contribución positiva a la variación de la agrupación fueron Estados Unidos y Trinidad y Tobago que en conjunto aportaron 16,8 puntos porcentuales; por el contrario India contribuyó negativamente con 3,8 puntos porcentuales.

Gráfico 59. Variación y contribución de las importaciones de servicios personales, culturales y de esparcimiento, según principales países. 2016 /2015<sup>P</sup> (II Trimestre)



Fuente: DANE - MTCES

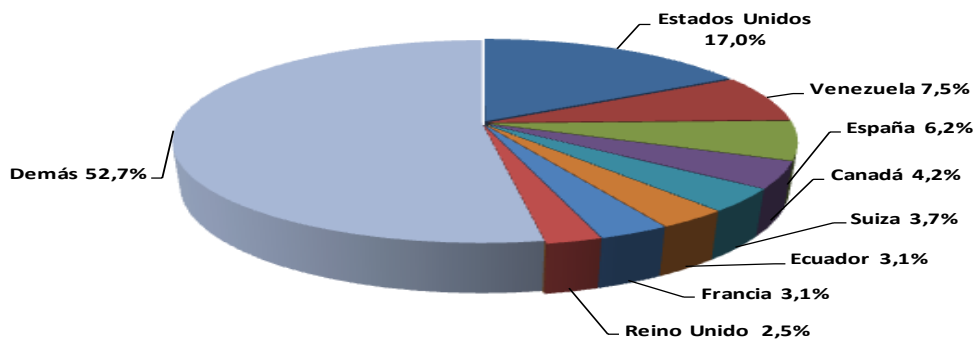
\* Variación superior al 1,000%

<sup>P</sup> Cifra preliminar

## 4.9. Gastos de gobierno

Para el segundo trimestre del 2016, las importaciones de servicios de gastos de gobierno aumentaron 88,4%, respecto al mismo trimestre del año anterior. Los países con mayor participación en este periodo fueron Estados Unidos, Venezuela y España.

Gráfico 60. Participación porcentual de las importaciones de servicios de gastos de gobierno, según principales países. 2016<sup>P</sup> (II Trimestre)



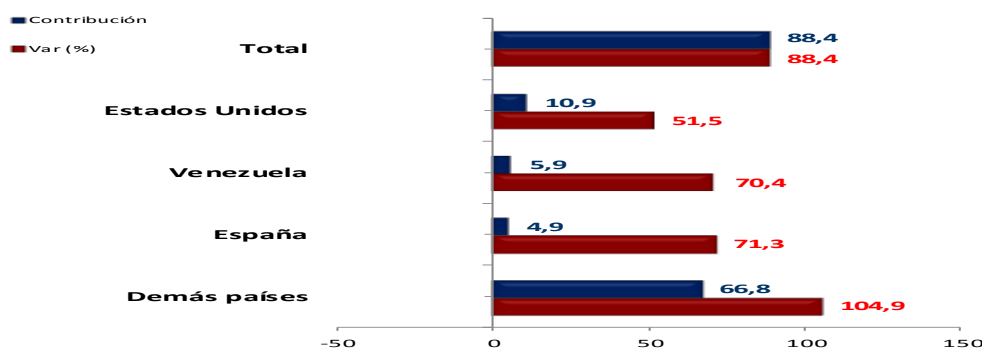
Fuente: DANE - MTCES

<sup>P</sup> Cifra preliminar

Nota: La sumatoria de las participaciones puede diferir con los anexos por redondeo de decimales.

Los países que más contribuyeron al crecimiento de las importaciones fueron Estados Unidos (51,5%) y Venezuela (70,4%) los cuales en conjunto aportaron 16,8 puntos porcentuales a la variación de la agrupación.

Gráfico 61. Variación y contribución de las importaciones de servicios de gastos de gobierno, según principales países. 2016 /2015<sup>P</sup> (II Trimestre)



Fuente: DANE - MTCES

<sup>P</sup> Cifra preliminar

## 5. IMPORTACIONES POR DEPARTAMENTO<sup>5</sup>

En el segundo trimestre de 2016, las importaciones de Bogotá D.C. ascendieron a US\$801.949 miles de dólares.

Gráfico 62. Importaciones según departamento.  
 2016 /2015<sup>P</sup> (II Trimestre)

Departamentos	2014				2015				2016	
	I	II	III	IV	I	II	III	IV	I	II
Bogotá, D. C.	907.393	1.035.396	971.854	1.052.783	859.287	910.388	860.227	944.611	760.639	801.949
Antioquia	85.334	112.308	141.135	116.377	74.161	125.549	88.765	115.890	86.588	115.436
Cundinamarca	37.752	58.320	50.632	86.314	58.169	52.363	62.915	64.026	53.252	56.304
Bolívar	82.693	15.861	20.177	52.275	25.438	28.126	27.780	25.408	18.086	24.729
Valle Del Cauca	26.173	41.824	30.291	34.634	26.909	28.885	26.014	32.288	22.747	24.204
Atlántico	15.126	13.196	7.714	11.722	10.697	17.854	8.789	12.295	6.916	8.818
Boyacá	1.587	1.837	969	2.055	1.375	922	1.033	946	3.554	4.302
Magdalena	740	621	221	305	330	502	770	550	1.938	3.549
Risaralda	1.491	1.413	890	2.581	1.513	1.863	1.029	2.897	8.500	3.217
Caldas	5.269	3.727	4.332	5.793	5.043	4.293	2.669	2.830	3.194	2.019
Demás Departamentos	5.753	10.497	13.359	9.678	16.566	11.756	11.526	6.070	8.578	16.874

Fuente: DANE - MTCEs

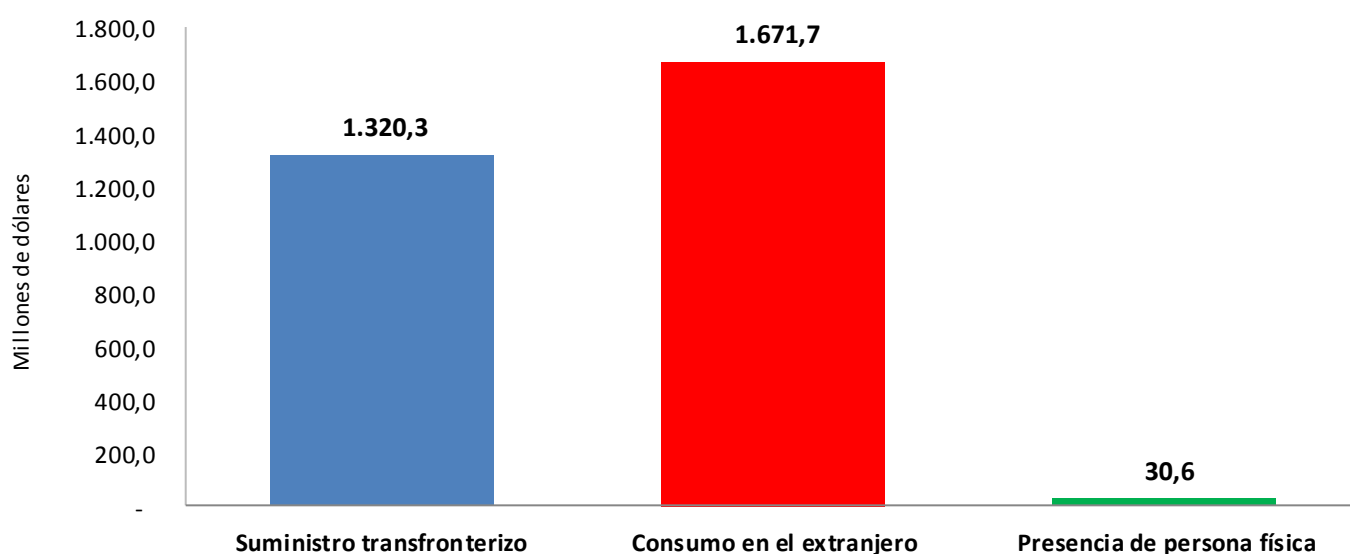
<sup>P</sup> Cifra preliminar

<sup>5</sup> La información por departamentos se obtiene de la encuesta que se realiza a las empresas residentes en Colombia que registran operaciones de comercio exterior. En el caso de las importaciones, esta información se presenta para las agrupaciones de servicios de manufacturas en insumos físicos que son propiedad de otros; servicios personales, culturales y de esparcimiento; servicios de transporte; otros servicios empresariales; servicios de telecomunicaciones, informática e información; servicios de cargos por el uso de propiedad intelectual y servicios de mantenimiento y reparación. La desagregación por departamento para las importaciones no se obtiene para la agrupación de viajes y gastos del gobierno.

## 6. IMPORTACIONES POR MODO DE SUMINISTRO

En el segundo trimestre de 2016 las importaciones a través del consumo en el extranjero alcanzaron un monto de US\$1.671,7 millones; US\$1.320,3 millones a través del modo de suministro transfronterizo y US\$30,6 millones por el modo de presencia de personas físicas.

Gráfico 63. Valor de las importaciones, según modos de suministro. 2016<sup>P</sup> (II Trimestre)

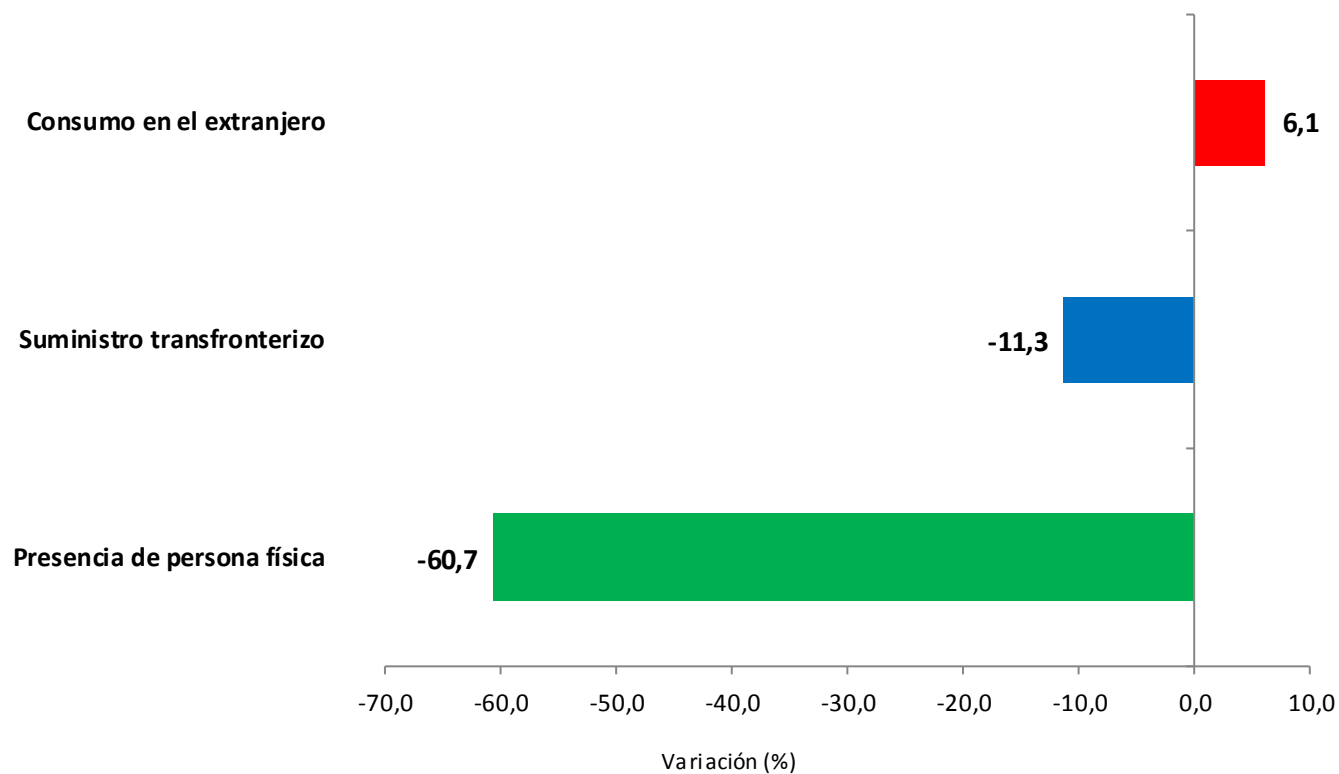


Fuente: DANE - MTCES

<sup>P</sup> Cifra preliminar

Durante el segundo trimestre de 2016, las importaciones de servicios por el modo de consumo en el extranjero aumentaron 6,1%, suministro transfronterizo disminuyó 11,3% y las que se realizaron a través del modo de presencia de persona física disminuyeron 60,7%. (Gráfico 64).

Gráfico 64. Variación anual de las importaciones, según modos de suministro.  
2016 /2015<sup>P</sup> (II Trimestre)



Fuente: DANE - MTCES

<sup>P</sup> Cifra preliminar

## FICHA METODOLÓGICA

---

**Objetivo:** presentar la información de exportaciones e importaciones de servicios realizadas por las unidades económicas residentes en Colombia, a fin de determinar la posición internacional del país y generar herramientas que permitan la adecuada formulación de políticas públicas.

**Tipo de investigación:** muestreo no probabilístico. Las fuentes seleccionadas son las empresas que efectivamente realizan comercio exterior de servicios y los siguientes registros administrativos:

- Declaración de importaciones de la DIAN de donde se toma la información de fletes para la medición de la importación de los servicios de transporte de carga.
- Registro administrativo de la Cancillería para la medición de la importación de los servicios del gobierno.
- Registro administrativo de Migración Colombia para la medición de la agregación de viajes.

**Alcance:** Corresponde a las operaciones de comercio exterior de servicios (exportaciones e importaciones) de las empresas de todos los sectores, cuyas actividades principales se relacionen con las actividades de la CIIU Rev. 4 adaptada para Colombia.

Se incluyen las cuentas de la Clasificación Ampliada de la Balanza de Pagos en Servicios - CABPS, que amplía las doce cuentas de balanza de pagos consignadas en la Sexta Edición del Manual de Balanza de Pagos del Fondo Monetario Internacional (referencia utilizada por el Banco de la República) aplicando además los lineamientos de comercio exterior de servicios consignados en el Manual de Estadísticas de Comercio Internacional de Servicios - MECIS 2010 en cuanto a los modos de suministro del servicio y al país de origen o destino.

**Universo de estudio:** Empresas formalmente establecidas, residentes en el territorio nacional, de todos los sectores, que desarrollan actividades de comercio exterior de servicios.

**Unidad estadística:** empresa con NIT de todos los sectores de la economía formalmente establecido, residente en el territorio nacional, que efectúen operaciones de comercio exterior de servicios.

**Periodicidad:** trimestral.

**Cobertura:** nacional.

**Muestra:** 2.339 empresas.

**Marco estadístico:** hasta el año 2013 el marco estadístico estaba constituido por 2.305 empresas que efectuaron operaciones de comercio exterior, tomado del directorio proporcionado por el Ministerio de Comercio Industria y Turismo y de la base de cuentas de compensación y medios cambiarios del Banco de la República. En el año 2014, durante el proceso de rediseño de la investigación, se construyó y depuró un directorio alimentado por los registros de:

- Directorio de Comercio Exterior de Servicios de la Dirección de Geoestadística del DANE – DIG del año 2013.
- Directorios de las encuestas anuales del DANE (Encuesta Anual de Comercio, Encuesta Anual de Servicios y Encuesta Anual Manufacturera)
- Zonas Francas (operaciones de servicios)

Actualmente el directorio está conformado por 2.339 empresas que efectivamente registran operaciones de comercio exterior de servicios.

## Principales términos utilizados

**Residente:** una persona o una empresa es residente de un país si tiene su centro de interés económico en éste. Es decir, si circula libremente dentro del territorio y posee algún lugar de vivienda, establecimiento de producción u otras instalaciones dentro del territorio en o desde el cual realizan actividades y transacciones económicas de forma indefinida o por un periodo prolongado.

**No Residente:** una persona o empresa es no residente si NO tiene un centro de interés económico y no mantiene dentro del país una vivienda o residencia principal. El centro de interés económico de esa persona o empresa se encuentra fuera del país. Sus actividades económicas las realiza de forma definida o por un periodo limitado en el territorio nacional.

**CABPS:** Cuenta ampliada de la Balanza de Pagos de Servicios donde se clasifican las diferentes transacciones de comercio exterior de servicios que realiza una unidad económica.

**Modos de suministro:** Es la forma que se adopta por parte del residente o no residente para efectuar una transacción internacional de servicios. Existen cuatro modos de suministro para realizar una transacción:

**Modo 1:** Suministro transfronterizo, no requiere desplazamiento de las partes involucradas.

**Modo 2:** Consumo en el extranjero, quien consume el servicio se desplaza al exterior a recibirlo.

**Modo 3:** Presencia comercial, hace referencia a las estadísticas entre filiales, entendiendo estas últimas como aquellas empresas que se encuentran bajo una participación extranjera mayoritaria en los derechos de voto en cada etapa de la cadena de propietarios, abarcando la producción de servicios y los proveedores de estos servicios. En esta investigación no se cuenta con este tipo de información, lo cual no permite realizar la captura de este modo de suministro.

**Modo 4:** Presencia de personas físicas, quien presta el servicio se desplaza al territorio del consumidor a suministrarlo a nombre de la empresa.

**Moneda de Transacción:** Moneda en la cual se realiza el negocio. No se capturan los valores totales, se recogen únicamente los porcentajes del total de la transacción que fueron efectuados en cada tipo de moneda.

**Tasa de Cambio:** Se toma el promedio trimestral de la tasa de cambio representativa del mercado (TRM) emitida por el Banco de la República.

**Moneda de Referencia de la Tasa de Cambio:** Dólar americano

## Variaciones analizadas

**Variación anual:** variación porcentual calculada entre el trimestre del año en referencia (i,t) y el mismo trimestre del año inmediatamente anterior (i,t-1).

**Variación acumulada anual:** variación porcentual calculada entre el acumulado de los últimos doce meses, con relación al trimestre de año en referencia (i,t) y el acumulado de igual trimestre del año inmediatamente anterior (i,t-1).

## Convenciones

**p** cifra preliminar de avance, por falta de cobertura total y/o revisión completa de la información.





*Para mayor información escribanos a [oprensa@dane.gov.co](mailto:oprensa@dane.gov.co), o comuníquese con la Oficina de Prensa al teléfono 5 97 83 00 Extensiones 2298, 2515, 2367 y 2366  
Dirección de Difusión, Mercadeo y Cultura Estadística  
Departamento Administrativo nacional de Estadística (DANE)  
Bogotá, D.C. - Colombia*