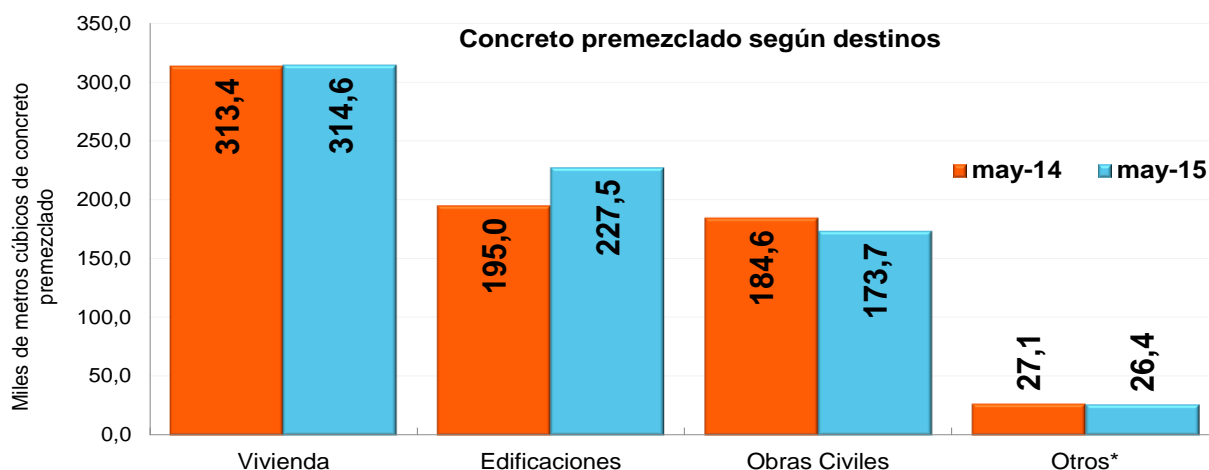


## Estadísticas de Concreto premezclado

Mayo 2015



- Resumen.
- Introducción.
- Resultados generales.
- Resultados según destinos.
- Resultados según tipo de Vivienda (VIS y No VIS).
- Resultados según departamento.
- Ficha metodológica.
- Glosario.
- Anexos estadísticos



GP 011-1



SC 1081-1



CO-SC 1081-1

**Director**

Mauricio Perfetti del Corral

**Subdirector (e)**

Carlos Felipe Prada Lombo

**Director de Metodología y Producción Estadística.**

Eduardo Efraín Freire Delgado

## RESUMEN

En mayo de 2015, la producción de concreto premezclado alcanzó los 742,1 mil metros cúbicos, lo que representó un incremento de 3,0% con relación al mismo mes de 2014.

### A anual

El incremento de 3,0% del concreto premezclado se explicó principalmente por el aumento en el destino edificaciones (16,7%) aportando 4,5 puntos porcentuales a la variación total. En contraste, la disminución en el destino obras civiles (-5,9%) restó 1,5 puntos porcentuales a dicha variación.

Los mayores despachos de concreto premezclado a Tolima (153,7%), el área de Bogotá (5,5%) y los departamentos de Magdalena (32,2%), Atlántico (7,2%), Cauca (74,7%) y Antioquia (2,4%) en conjunto aportaron 6,2 puntos porcentuales a la variación total (3,0%). En contraste, los departamentos de Santander (-24,6%), Cundinamarca (-19,6%) y Bolívar (-11,3%) restaron en conjunto 3,7 puntos porcentuales a la misma.

### Año corrido

En lo corrido del año hasta mayo de 2015, la producción de concreto premezclado alcanzó los 3.356,0 mil metros cúbicos, lo que significó un incremento de 2,6% con relación al mismo período de 2014.

El incremento registrado en el destino edificaciones (20,5%) aportó 5,4 puntos porcentuales a la variación total (2,6%). En contraste, el destino obras civiles (-13,3%) restó 3,5 puntos porcentuales a dicha variación con relación al mismo período de 2014. El incremento en edificaciones fue explicado principalmente por el área de Bogotá.

Por otra parte, los mayores despachos de concreto premezclado al área de Bogotá (11,1%), Atlántico (20,9%), Antioquia (14,0%) y Tolima (23,7%), aportaron en conjunto 7,5 puntos porcentuales a la variación total.

## **Acumulado doce meses**

De junio de 2014 a mayo de 2015, la producción de concreto premezclado alcanzó los 8.074,1 mil metros cúbicos, lo que significó un incremento de 3,6% con relación al año precedente.

Este resultado se explicó fundamentalmente por el incremento en el destino edificaciones (22,7%) que sumó 5,9 puntos porcentuales a la variación total (3,6%).

En los últimos doce meses hasta mayo de 2015, los principales incrementos en los despachos de concreto premezclado al área de Bogotá (12,3%) y los departamentos de Antioquia (21,5%) y Atlántico (24,4%), aportaron en conjunto 8,4 puntos porcentuales a la variación total (3,6%). En contraste, los departamentos de Bolívar (-15,0%), Valle del Cauca (-13,7%), Magdalena (-19,1%) y Cauca (-45,7%) registraron disminución en los despachos y restaron en conjunto 3,0 puntos porcentuales a dicha variación.

## INTRODUCCIÓN

---

El Departamento Administrativo Nacional de Estadística – DANE, en cumplimiento de su misión institucional de producir y difundir información estadística estratégica para los niveles nacional, sectorial y territorial, con el propósito de apoyar la planeación y la toma de decisiones por parte del sector gubernamental y privado, inició en 2014 la divulgación mensual de las estadísticas de producción industrial de concreto.

Por ser el concreto uno de los insumos más importantes para el sector de la construcción, tanto para la mayoría de las obras civiles que se realizan en el país (carreteras, puentes, represas, etc.) como también para la construcción de edificaciones en sus primeras etapas constructivas, el indicador de la producción de concreto se constituye como un potencial indicador líder del sector.

La encuesta de producción de concreto investiga 22 empresas industriales dedicadas a esta actividad, las cuales se estima cubren al menos 95% de la producción total de este producto. El objetivo de la encuesta es proporcionar información sobre la evolución de la producción mensual de concreto por destino (vivienda, obras civiles, edificaciones y otros) y departamento.

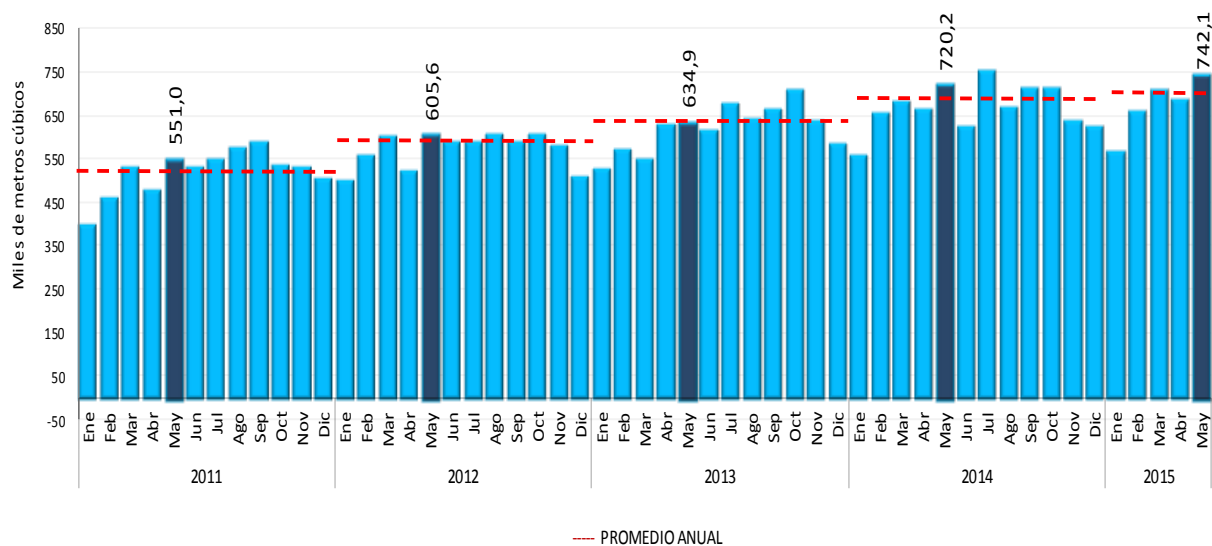
Con esta nueva investigación estadística, el DANE pone a disposición de sus usuarios un indicador complementario a las estadísticas del sector que produce tradicionalmente.

## 1. RESULTADOS GENERALES

### 1.1. Variación anual (mayo 2015 / mayo 2014)

En mayo de 2015, la producción de concreto premezclado alcanzó los 742,1 mil metros cúbicos, lo que representó un incremento de 3,0% con relación al mismo mes de 2014 (gráfico 1 y 2).

Gráfico 1  
Producción concreto premezclado  
Total nacional  
2011 – 2015 (mayo)<sup>P</sup>

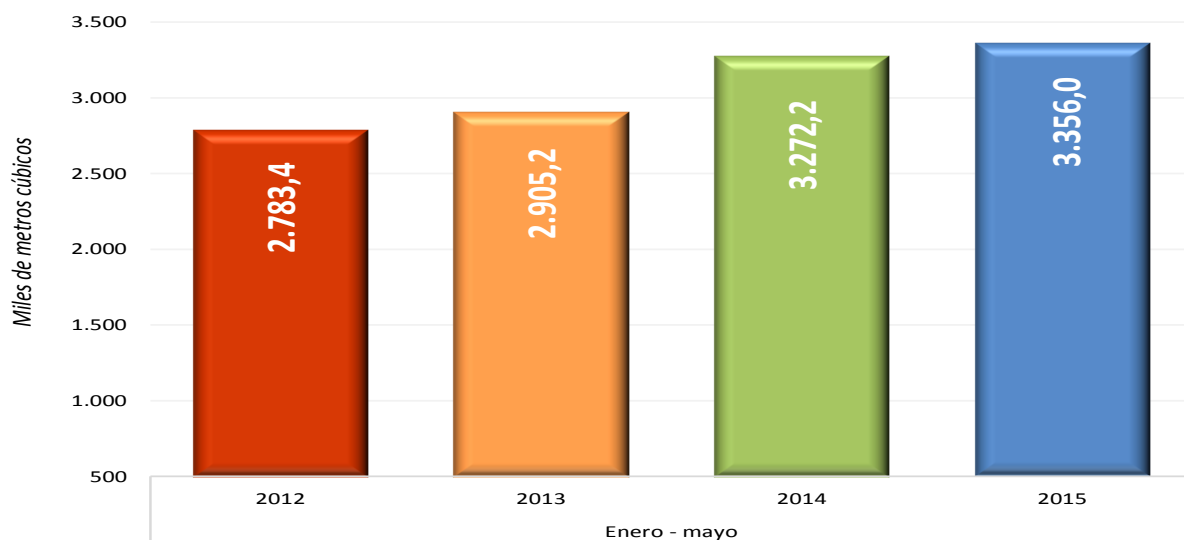


Fuente: Empresas productoras de concreto. Cálculos DANE.

<sup>P</sup>: Cifra provisional



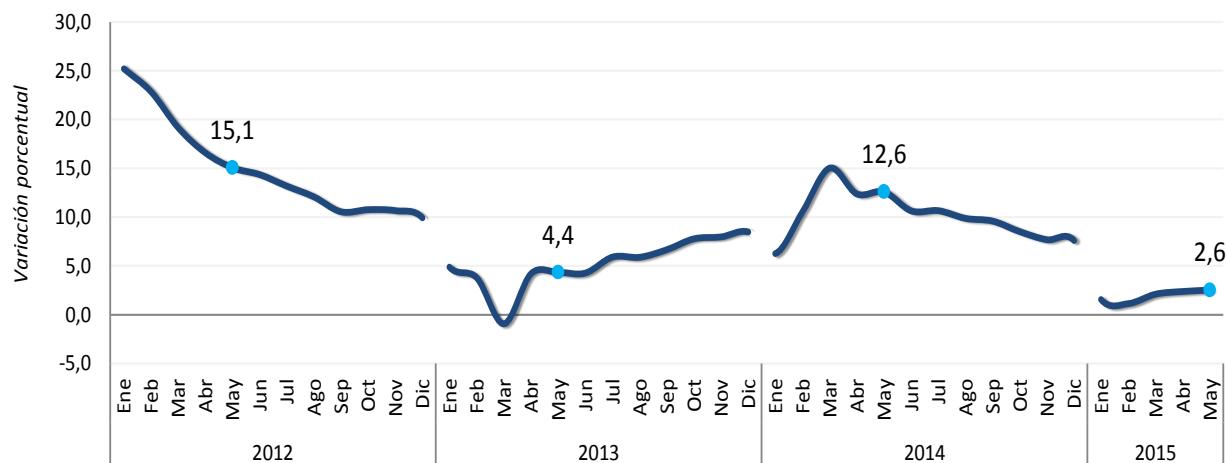
**Gráfico 3**  
**Concreto premezclado en lo corrido del año**  
**Total nacional**  
**2012 – 2015 (enero – mayo)<sup>P</sup>**



Fuente: Empresas productoras de concreto. Cálculos DANE.

<sup>P</sup>: Cifra provisional

**Gráfico 4**  
**Variación año corrido del concreto premezclado**  
**Total nacional**  
**2012 – 2015 (enero - mayo)<sup>P</sup>**



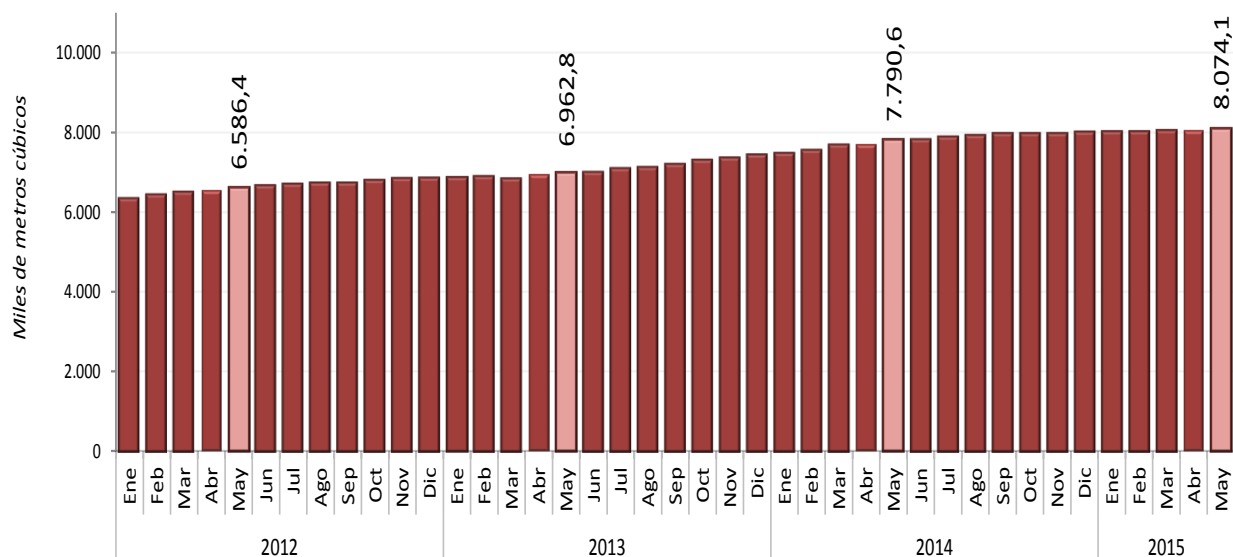
Fuente: Empresas productoras de concreto. Cálculos DANE.

<sup>P</sup>: Cifra provisional

### 1.3. Variación acumulada doce meses (junio 2014 - mayo 2015 / junio 2013 - mayo 2014)

En los últimos doce meses hasta mayo de 2015, la producción de concreto premezclado alcanzó los 8.074,1 mil metros cúbicos, lo que significó un incremento de 3,6% con relación al año precedente (gráfico 5 y 6).

Gráfico 5  
Producción concreto premezclado en periodos acumulados doce meses.  
Total nacional  
2012 – 2015 (mayo)<sup>p</sup>



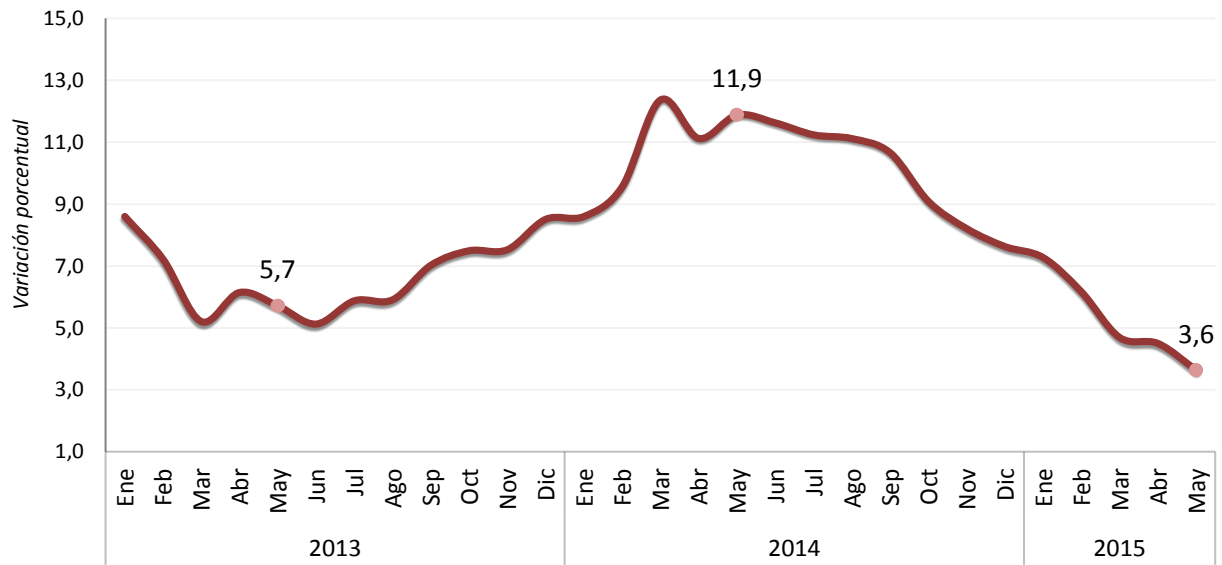
Fuente: Empresas productoras de concreto. Cálculos DANE.

<sup>p</sup>: Cifra provisional





**Gráfico 6**  
**Variación acumulada doce meses del concreto premezclado**  
**Total nacional**  
 2013 – 2015 (mayo)<sup>p</sup>



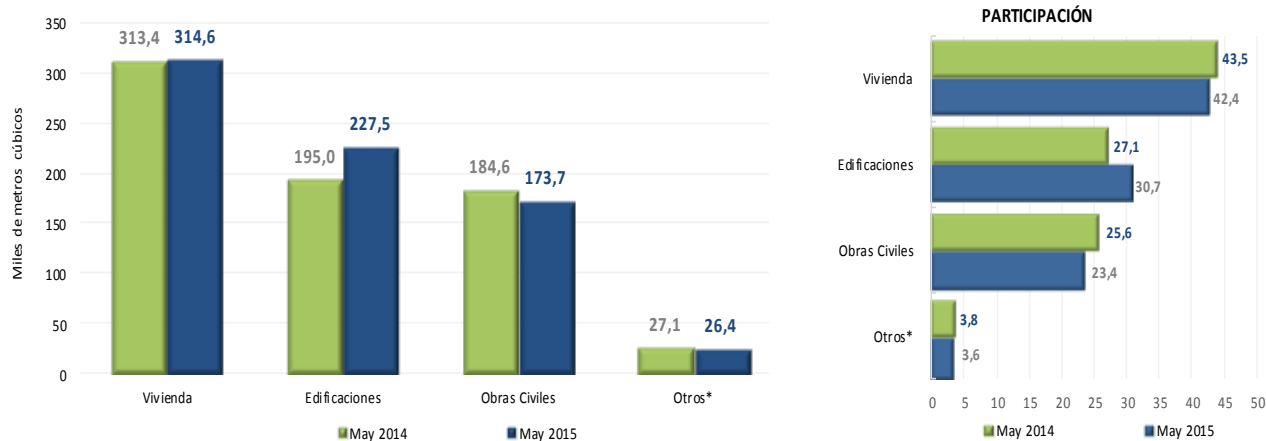
Fuente: Empresas productoras de concreto. Cálculos DANE.  
<sup>p</sup>: Cifra provisional

## 2. RESULTADOS SEGÚN DESTINOS

### 2.1. Variación anual (mayo 2015 / mayo 2014)

El incremento de 3,0% del concreto premezclado se explicó principalmente por el aumento en el destino edificaciones (16,7%) aportando 4,5 puntos porcentuales a la variación total. En contraste, la disminución en el destino obras civiles (-5,9%) restó 1,5 puntos porcentuales a dicha variación (gráfico 8).

Gráfico 7  
Producción concreto premezclado  
Total nacional  
Mayo 2015/2014<sup>p</sup>

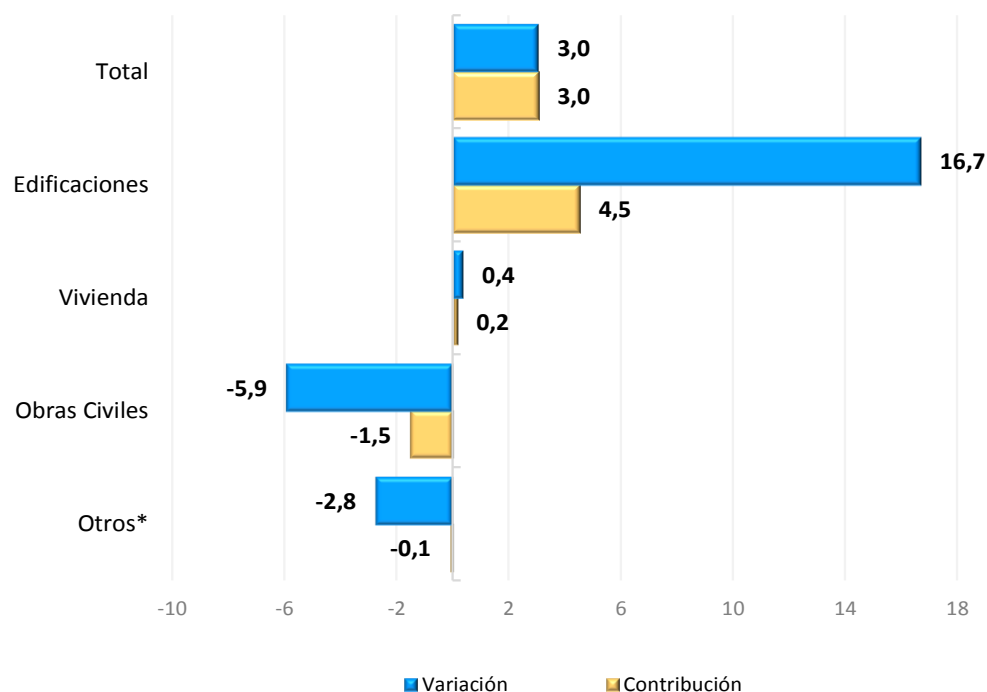


Fuente: Empresas productoras de concreto. Cálculos DANE.

<sup>p</sup>: Cifra provisional

\*Otros: Incluye el concreto producido por la industria para el cual no es posible identificar su destino o uso final como: mayoristas, intermediarios, comercializadores, distribuidores, transformadores (prefabricados), etc.

**Gráfico 8**  
**Variación y contribución anual del concreto premezclado según destino**  
**Total nacional**  
**Mayo 2015 / 2014<sup>p</sup>**



Fuente: Empresas productoras de concreto. Cálculos DANE.

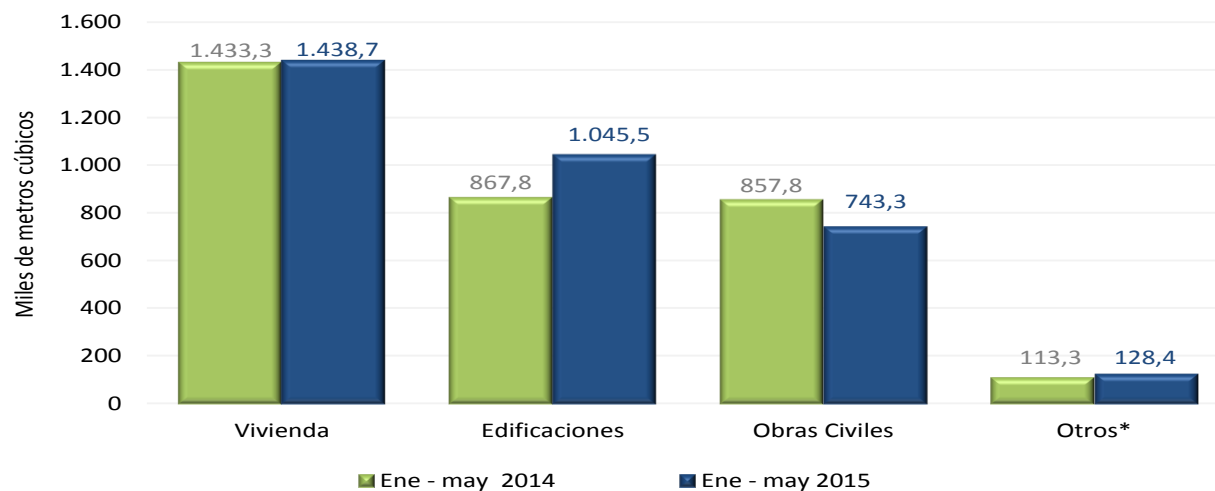
<sup>p</sup>: Cifra provisional

\* Otros: Incluye el concreto producido por la industria para el cual no es posible identificar su destino o uso final como: mayoristas, intermediarios, comercializadores, distribuidores, transformadores (prefabricados), etc.

## 2.2. Variación año corrido (enero - mayo 2015 / enero - mayo 2014).

El incremento registrado en el destino edificaciones (20,5%) aportó 5,4 puntos porcentuales a la variación total (2,6%). En contraste, el destino obras civiles (-13,3%) restó 3,5 puntos porcentuales a dicha variación con relación al mismo período de 2014 (gráfico 10).

**Gráfico 9**  
**Concreto premezclado, según destino**  
**Total nacional**  
**Enero – mayo 2015/2014<sup>p</sup>**

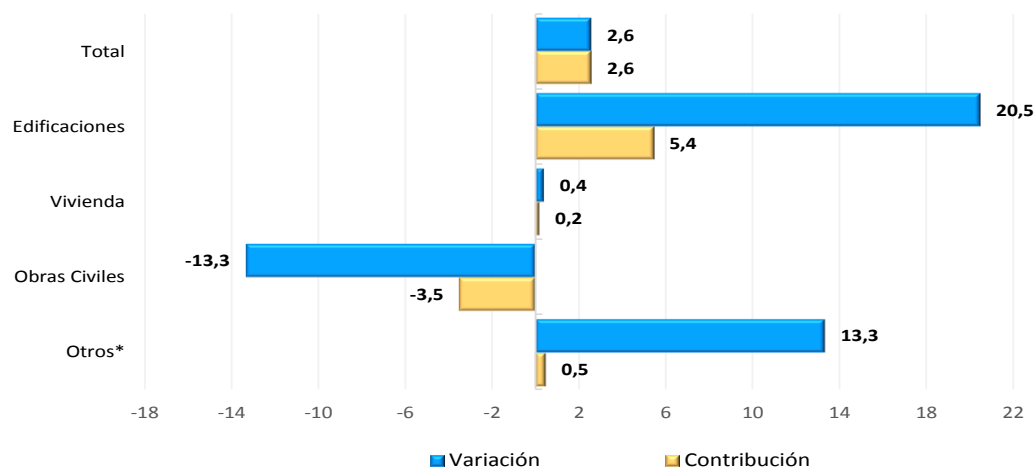


Fuente: Empresas productoras de concreto. Cálculos DANE.

<sup>p</sup>: Cifra provisional

\*Otros: Incluye el concreto producido por la industria para el cual no es posible identificar su destino o uso final como: mayoristas, intermediarios, comercializadores, distribuidores, transformadores (prefabricados), etc.

**Gráfico 10**  
**Variación año corrido del concreto premezclado**  
**Total nacional**  
**Enero – mayo 2015 / 2014<sup>p</sup>**



Fuente: Empresas productoras de concreto. Cálculos DANE.

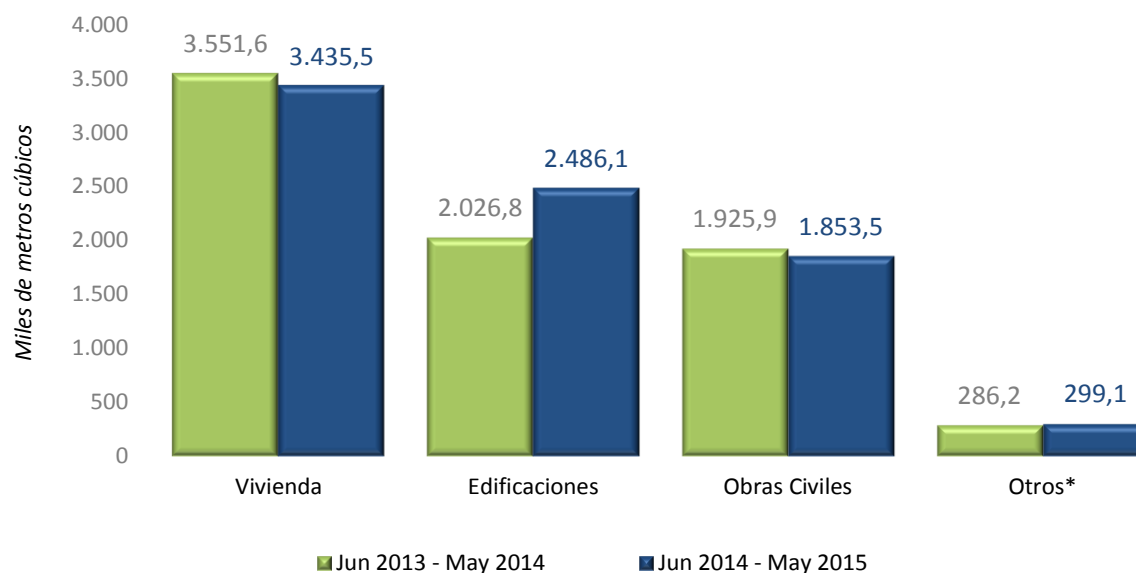
<sup>p</sup>: Cifra provisional

\*Otros: Incluye el concreto producido por la industria para el cual no es posible identificar su destino o uso final como: mayoristas, intermediarios, comercializadores, distribuidores, transformadores (prefabricados), etc.

## 2.3. Variación acumulada doce meses (junio 2014 - mayo 2015 / junio 2013 - mayo 2014).

El incremento de 3,6% registrado de junio de 2014 a mayo de 2015, se explicó fundamentalmente por el incremento en el destino edificaciones (22,7%) que sumó 5,9 puntos porcentuales a la variación total con relación al año precedente (gráfico 12).

Gráfico 11  
Producción concreto premezclado, según destino  
Total nacional  
Junio 2014 - mayo 2015 / Junio 2013 - mayo 2014<sup>P</sup>

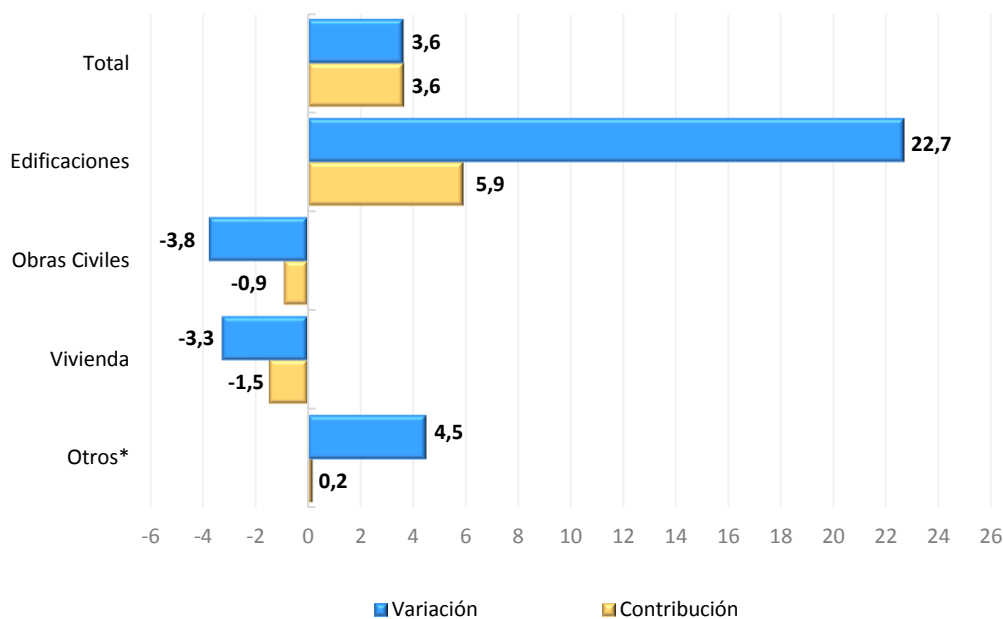


Fuente: Empresas productoras de concreto. Cálculos DANE.

<sup>P</sup>: Cifra provisional

\*Otros: Incluye el concreto producido por la industria para el cual no es posible identificar su destino o uso final como: mayoristas, intermediarios, comercializadores, distribuidores, transformadores (prefabricados), etc.

**Gráfico 12**  
**Variación y contribución doce meses del concreto premezclado**  
**Total nacional**  
 Junio 2014 - mayo 2015 / Junio 2013 - mayo 2014<sup>P</sup>



Fuente: Empresas productoras de concreto. Cálculos DANE.

<sup>P</sup>: Cifra provisional

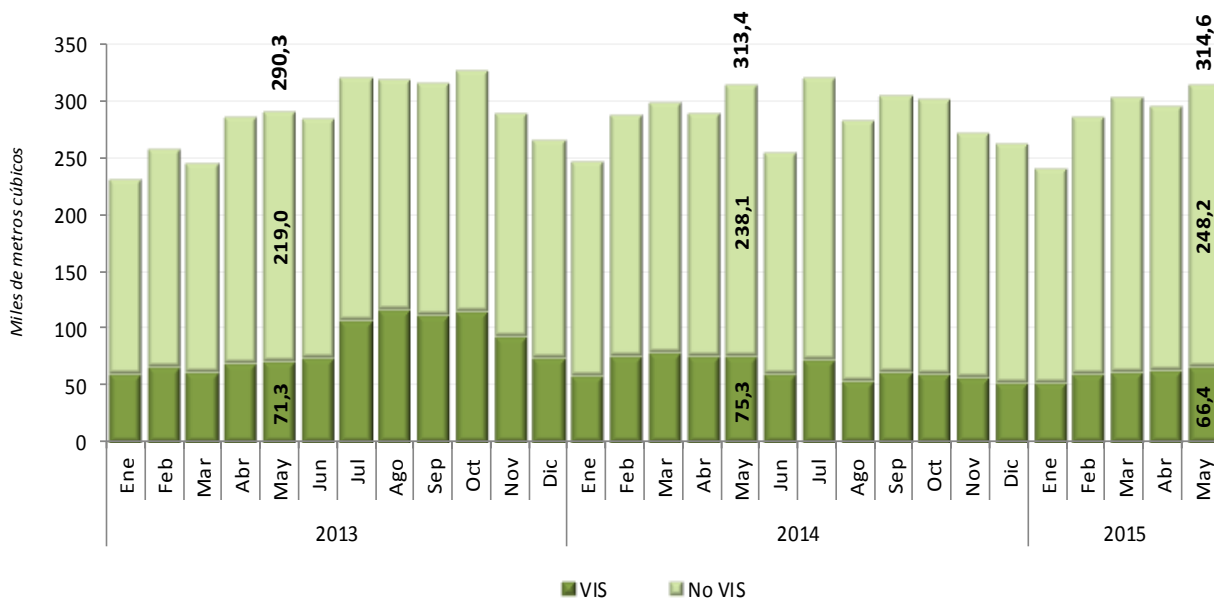
\* Otros: Incluye el concreto producido por la industria para el cual no es posible identificar su destino o uso final como: mayoristas, intermediarios, comercializadores, distribuidores, transformadores (prefabricados), etc.

## 3. RESULTADOS SEGÚN TIPO DE VIVIENDA (VIS y NO VIS)

### 3.1. Variación anual (mayo 2015 / mayo 2014)

En mayo de 2015, el concreto premezclado destinado a vivienda presentó un incremento de 0,4% como resultado del aumento de 4,2% del concreto para vivienda No VIS y la disminución de 11,8% para vivienda VIS (gráfico 14).

Gráfico 13  
Producción concreto premezclado para vivienda (VIS y No VIS)  
Total nacional  
2013 – 2015 (mayo)<sup>p</sup>

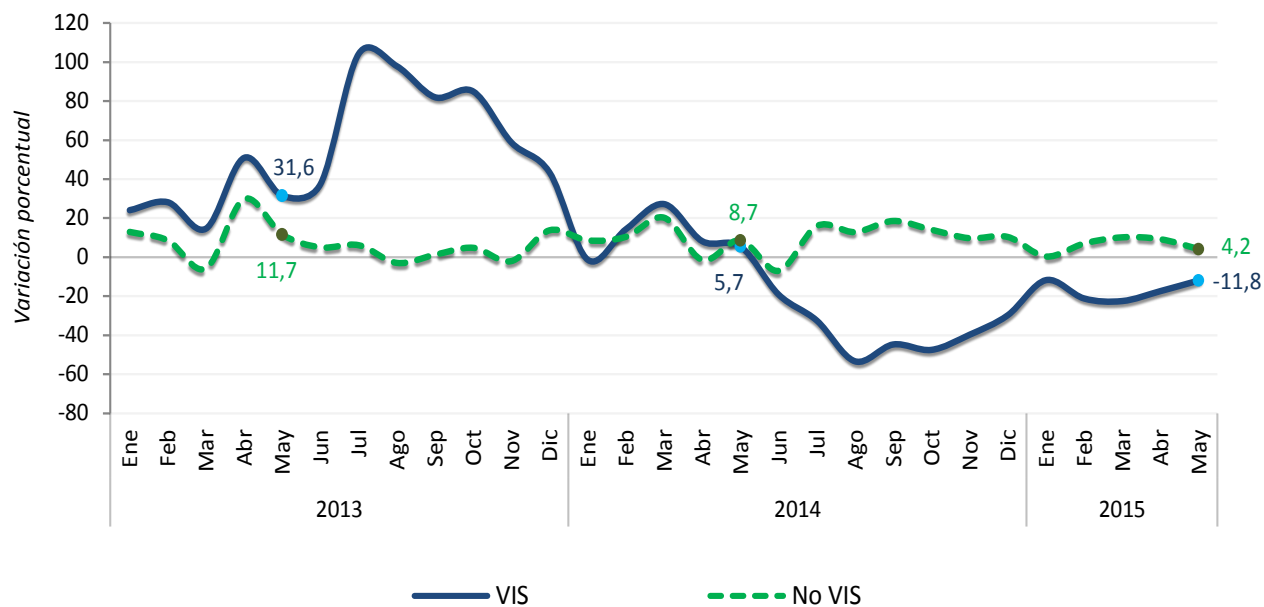


Fuente: Empresas productoras de concreto. Cálculos DANE.

<sup>p</sup>: Cifra provisional

Nota: La desagregación de vivienda VIS y No VIS del período 2011 y 2012 se encuentra en proceso de revisión.

Gráfico 14  
 Variación anual del concreto premezclado para vivienda  
 (VIS y No VIS)  
 Total nacional  
 2013 – 2015 (mayo)<sup>p</sup>



Fuente: Empresas productoras de concreto. Cálculos DANE.

<sup>p</sup>: Cifra provisional

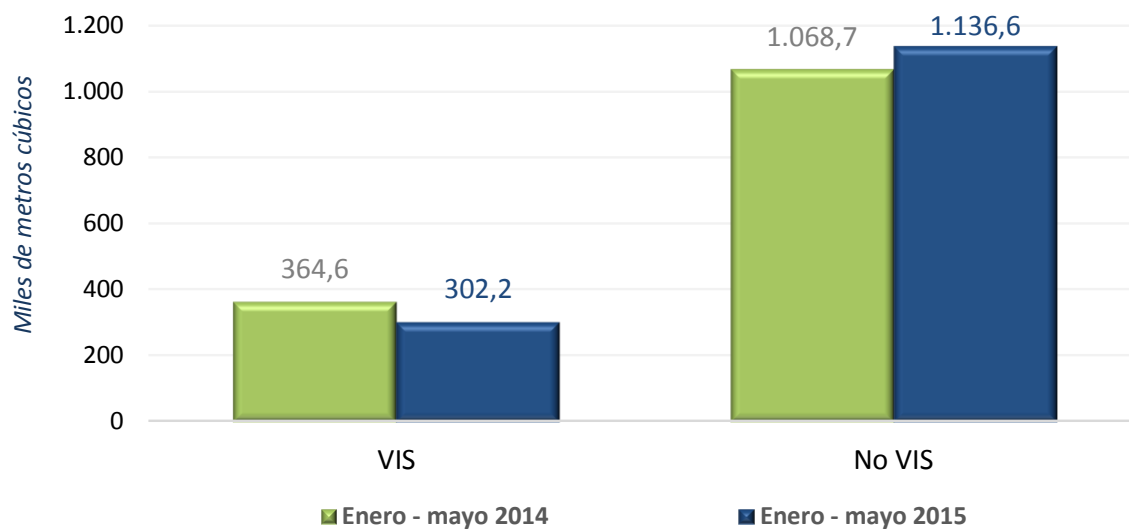
Nota: La desagregación de vivienda VIS y No VIS del período 2011 y 2012 se encuentra en proceso de revisión.



## 3.2. Variación año corrido (enero - mayo 2015 / enero - mayo 2014).

El incremento de 0,4% del concreto premezclado con destino a vivienda, de enero hasta mayo de 2015, fue resultado del aumento de 6,4% en la vivienda No VIS y la reducción de 17,1% en la vivienda VIS (gráfico 16).

Gráfico 15  
 Concreto premezclado destinado a vivienda (VIS y No VIS)  
 Enero – mayo 2015/2014<sup>p</sup>

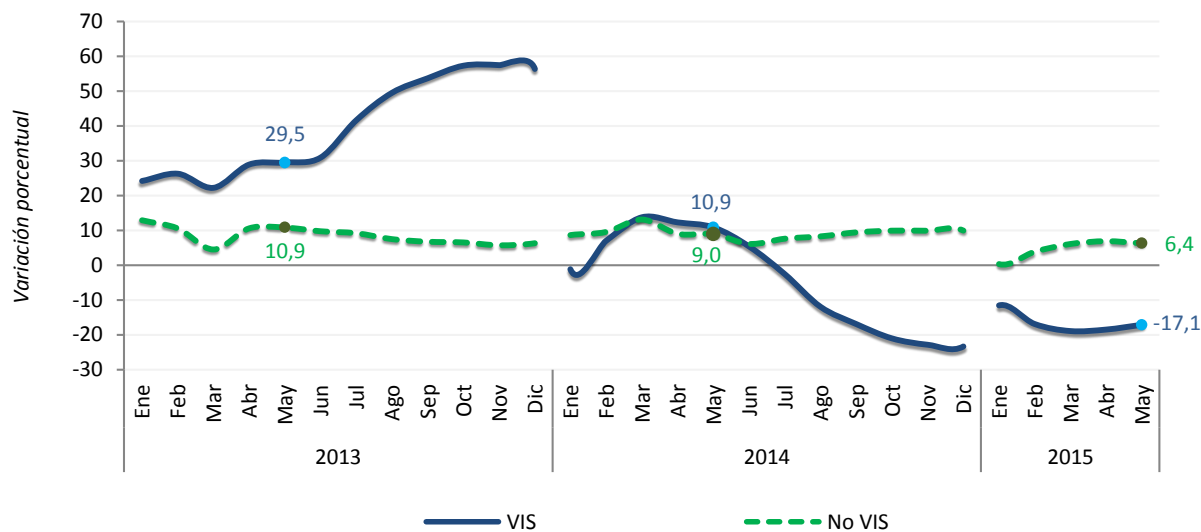


Fuente: Empresas productoras de concreto. Cálculos DANE.

p: Cifra provisional

Nota: La desagregación de vivienda VIS y No VIS del período 2011 y 2012 se encuentra en proceso de revisión.

**Gráfico 16**  
 Variación año corrido del concreto premezclado para vivienda (VIS y No VIS)  
 Enero – mayo 2015<sup>p</sup>



Fuente: Empresas productoras de concreto. Cálculos DANE.

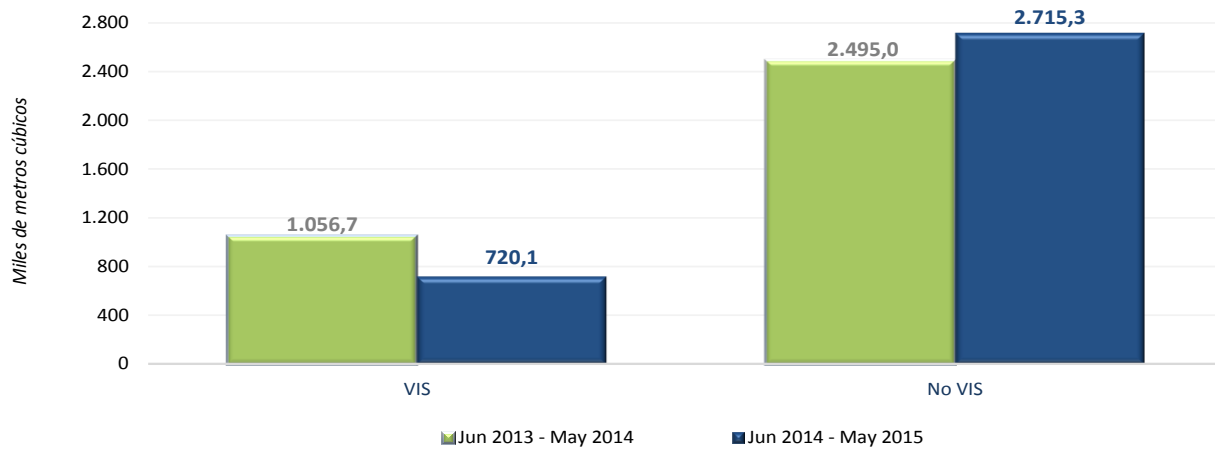
p: Cifra provisional

Nota: La desagregación de vivienda VIS y No VIS del período 2011 y 2012 se encuentra en proceso de revisión.

### 3.3. Variación doce meses (junio 2014 - mayo 2015 / junio 2013 - mayo 2014).

La disminución de 3,3% del concreto premezclado con destino a vivienda, en el período junio de 2014 a mayo de 2015, fue resultado de la reducción de 31,9% en la vivienda VIS y del aumento de 8,8% en la vivienda No VIS, con relación al año precedente (gráfico 18).

**Gráfico 17**  
 Producción concreto premezclado destinado a vivienda (VIS y No VIS)  
 Junio 2014 - mayo 2015 / junio 2013 - mayo 2014<sup>P</sup>

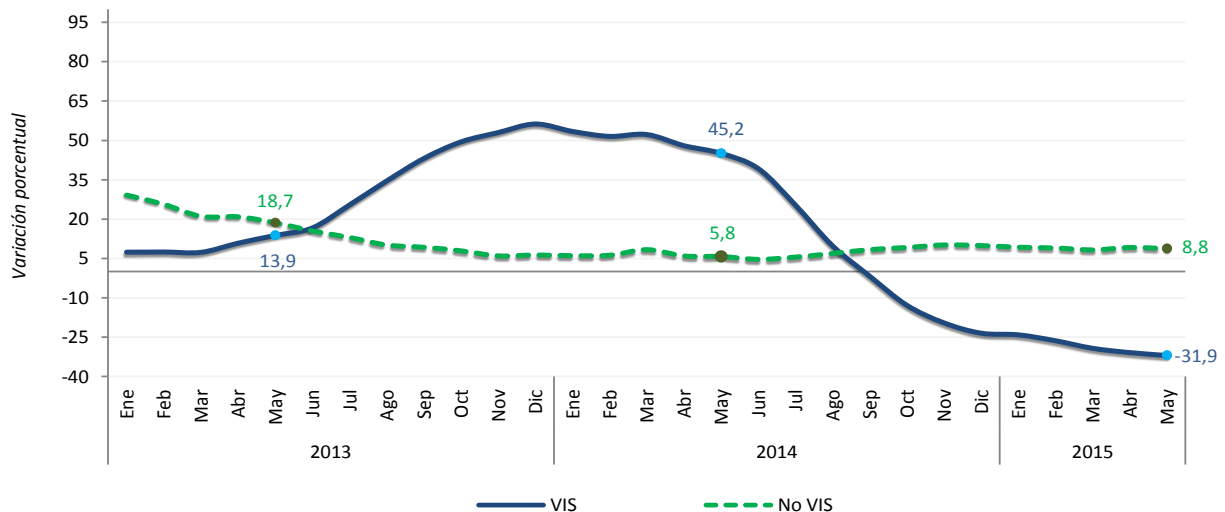


Fuente: Empresas productoras de concreto. Cálculos DANE.

<sup>P</sup>: Cifra provisional

Nota: La desagregación de vivienda VIS y No VIS del periodo 2011 y 2012 se encuentra en proceso de revisión.

**Gráfico 18**  
 Variación acumulada doce meses del concreto premezclado para  
 Vivienda (VIS y No VIS)  
 Junio 2014 - mayo 2015 / junio 2013 - mayo 2014<sup>P</sup>



Fuente: Empresas productoras de concreto. Cálculos DANE.

<sup>P</sup>: Cifra provisional

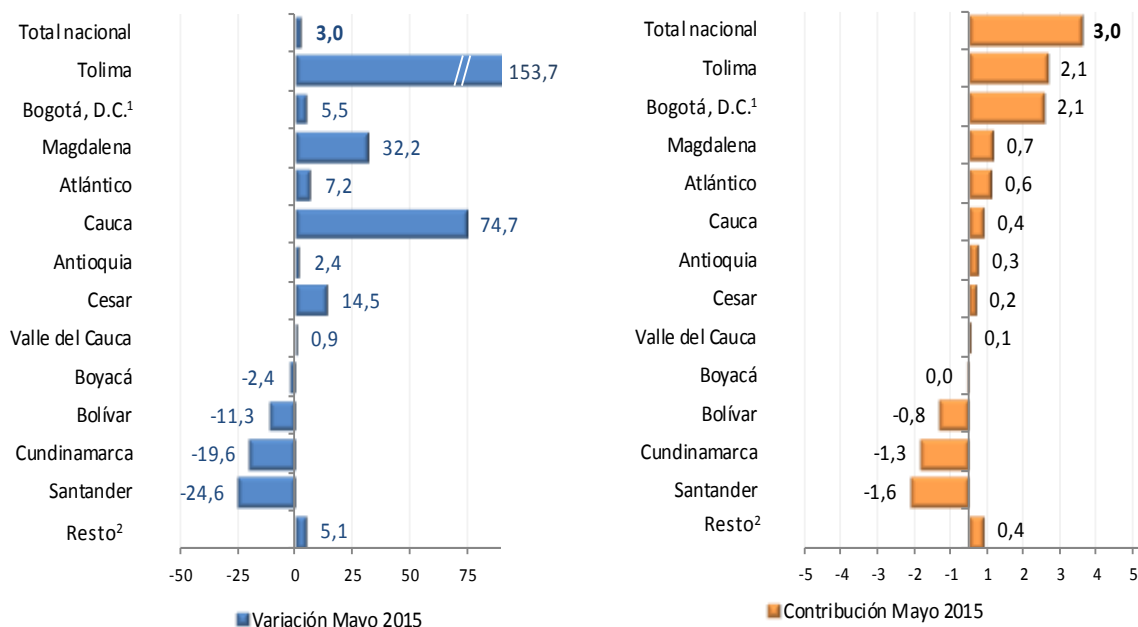
Nota: La desagregación de vivienda VIS y No VIS del periodo 2011 y 2012 se encuentra en proceso de revisión.

## 4. RESULTADOS SEGÚN DEPARTAMENTO

### 4.1. Variación anual (mayo 2015 / mayo 2014).

Los incrementos en los despachos de concreto premezclado a Tolima (153,7%), el área de Bogotá (5,5%) y los departamentos de Magdalena (32,2%), Atlántico (7,2%), Cauca (74,7%) y Antioquia (2,4%) en conjunto aportaron 6,2 puntos porcentuales a la variación total (3,0%). En contraste, los departamentos de Santander (-24,6%), Cundinamarca (-19,6%) y Bolívar (-11,3%) restaron en conjunto 3,7 puntos porcentuales a la variación anual.

Gráfico 19  
Variación y contribución anual del concreto premezclado  
Según departamentos  
Mayo 2015 / 2014<sup>p</sup>



Fuente: Empresas productoras de concreto. Cálculos DANE.

<sup>p</sup>: Cifra provisional

<sup>1</sup>: Bogotá, D.C. incluye el concreto premezclado con destino a Bogotá, Soacha, Funza, Chía y Mosquera.

<sup>2</sup>: En resto se encuentran agrupados los departamentos de Amazonas, Arauca, Caldas, Caquetá, Casanare, Chocó, Córdoba, Guainía, Guaviare, Huila, La Guajira, Meta, N. de Santander, Nariño, Putumayo, Quindío, Risaralda, San Andrés, Sucre, Vaupés y Vichada.

NOTA: La diferencia en la suma de las variables, obedece al sistema de aproximación en el nivel de dígitos trabajados en la investigación.

El incremento de 3,0% en los despachos de concreto premezclado en mayo de 2015 se explicó principalmente por el aumento de los despachos al destino edificaciones que aportó 4,5 puntos porcentuales a la variación total y la reducción del destino obras civiles que restó 1,5 puntos porcentuales a la misma. El incremento en los despachos para edificaciones fue explicado principalmente por el área de Bogotá y el departamento de Tolima; el de vivienda por los departamentos de Atlántico y Antioquia, contrarrestado por el área de Bogotá. La reducción de los despachos al destino obras civiles fue ocasionada principalmente por los departamentos de Cundinamarca, el área de Bogotá y Bolívar.

## Cuadro 1

Contribución de los departamentos a la variación total anual del concreto premezclado según destino

Mayo 2015 / 2014<sup>p</sup>

Departamento	Variación anual %	CONTRIBUCIÓN (puntos porcentuales)				
		Total	Vivienda	Obras Civiles	Edificaciones	Otros*
<b>Total general</b>	<b>3,0</b>	<b>3,0</b>	<b>0,2</b>	<b>-1,5</b>	<b>4,5</b>	<b>-0,1</b>
Tolima	153,7	2,1	-0,1	1,0	1,2	0,1
Bogotá, D.C. <sup>1</sup>	5,5	2,1	-2,3	-0,8	5,6	-0,3
Magdalena	32,2	0,7	0,6	0,1	0,0	0,0
Atlántico	7,2	0,6	0,9	0,3	-0,5	0,0
Cauca	74,7	0,4	0,4	0,1	0,0	0,0
Antioquia	2,4	0,3	0,8	0,2	-0,9	0,1
Cesar	14,5	0,2	0,1	-0,1	0,2	0,0
Valle del Cauca	0,9	0,1	-0,5	0,1	0,4	0,1
Boyacá	-2,4	0,0	0,1	-0,1	0,0	0,0
Bolívar	-11,3	-0,8	0,1	-0,6	-0,3	-0,1
Cundinamarca	-19,6	-1,3	0,2	-1,6	-0,2	0,4
Santander	-24,6	-1,6	-0,7	-0,1	-0,5	-0,3
Resto <sup>2</sup>	5,1	0,4	0,6	0,0	-0,3	0,0

Fuente: Empresas productoras de concreto. Cálculos DANE.

p: Cifra provisional

1: Incluye la producción de concreto con destino a Bogotá, Soacha, Funza, Chía y Mosquera.

2: Incluye los departamentos con menos de tres fuentes de información. (Amazonas, Arauca, Caldas, Caquetá, Casanare, Chocó, Córdoba, Guainía, Guaviare, Huila, La Guajira, Meta, N. de Santander, Nariño, Putumayo, Quindío, Risaralda, San Andrés, Sucre, Vaupés y Vichada).

\* Otros: Incluye el concreto producido por la industria para el cual no es posible identificar su destino o uso final como: mayoristas, intermediarios, comercializadores, distribuidores, transformadores (prefabricados), etc.

NOTA: La diferencia en la suma de las variables, obedece al sistema de aproximación en el nivel de dígitos trabajados en la investigación.

El incremento de 153,7% de los despachos de concreto premezclado al departamento de Tolima fue causado principalmente por los destinos edificaciones y obras civiles; el de 5,5% del área de Bogotá se explicó fundamentalmente por el destino edificaciones; el de 32,2% de Magdalena principalmente por el destino vivienda. Por su parte, la reducción en los despachos al departamento de Santander (-24,6%) fue causada principalmente por los destinos vivienda y edificaciones; la de Cundinamarca (-19,6%) por el destino obras civiles y la de Bolívar (-11,3%) por los destinos obras civiles y edificaciones.

## Cuadro 2

Contribución de los destinos a la variación anual total del concreto premezclado en cada departamento

Mayo 2015 / 2014<sup>p</sup>

Departamento	Variación anual %	CONTRIBUCIÓN (puntos porcentuales)				
		Total	Vivienda	Obras Civiles	Edificaciones	Otros*
<b>Total general</b>	<b>3,0</b>	<b>3,0</b>	<b>0,2</b>	<b>-1,5</b>	<b>4,5</b>	<b>-0,1</b>
Tolima	153,7	2,1	-5,3	69,4	84,9	4,7
Bogotá, D.C. <sup>1</sup>	5,5	2,1	-6,2	-2,2	14,7	-0,9
Magdalena	32,2	0,7	28,2	4,3	-0,2	0,0
Atlántico	7,2	0,6	10,2	3,2	-6,2	-0,1
Cauca	74,7	0,4	67,5	9,3	-2,0	-0,2
Antioquia	2,4	0,3	7,0	2,1	-7,4	0,6
Cesar	14,5	0,2	9,5	-5,5	12,3	-1,9
Valle del Cauca	0,9	0,1	-7,7	0,9	6,4	1,4
Boyacá	-2,4	0,0	3,6	-3,5	-1,5	-0,9
Bolívar	-11,3	-0,8	1,8	-8,0	-4,0	-1,1
Cundinamarca	-19,6	-1,3	2,9	-24,1	-3,7	5,3
Santander	-24,6	-1,6	-11,2	-1,2	-8,2	-3,9
Resto <sup>2</sup>	5,1	0,4	7,4	0,5	-3,2	0,4

Fuente: Empresas productoras de concreto. Cálculos DANE.

p: Cifra provisional

1: Incluye la producción de concreto con destino a Bogotá, Soacha, Funza, Chía y Mosquera.

2: Incluye los departamentos con menos de tres fuentes de información. (Amazonas, Arauca, Caldas, Caquetá, Casanare, Chocó, Córdoba, Guainía, Guaviare, Huila, La Guajira, Meta, N. de Santander, Nariño, Putumayo, Quindío, Risaralda, San Andrés, Sucre, Vaupés y Vichada).

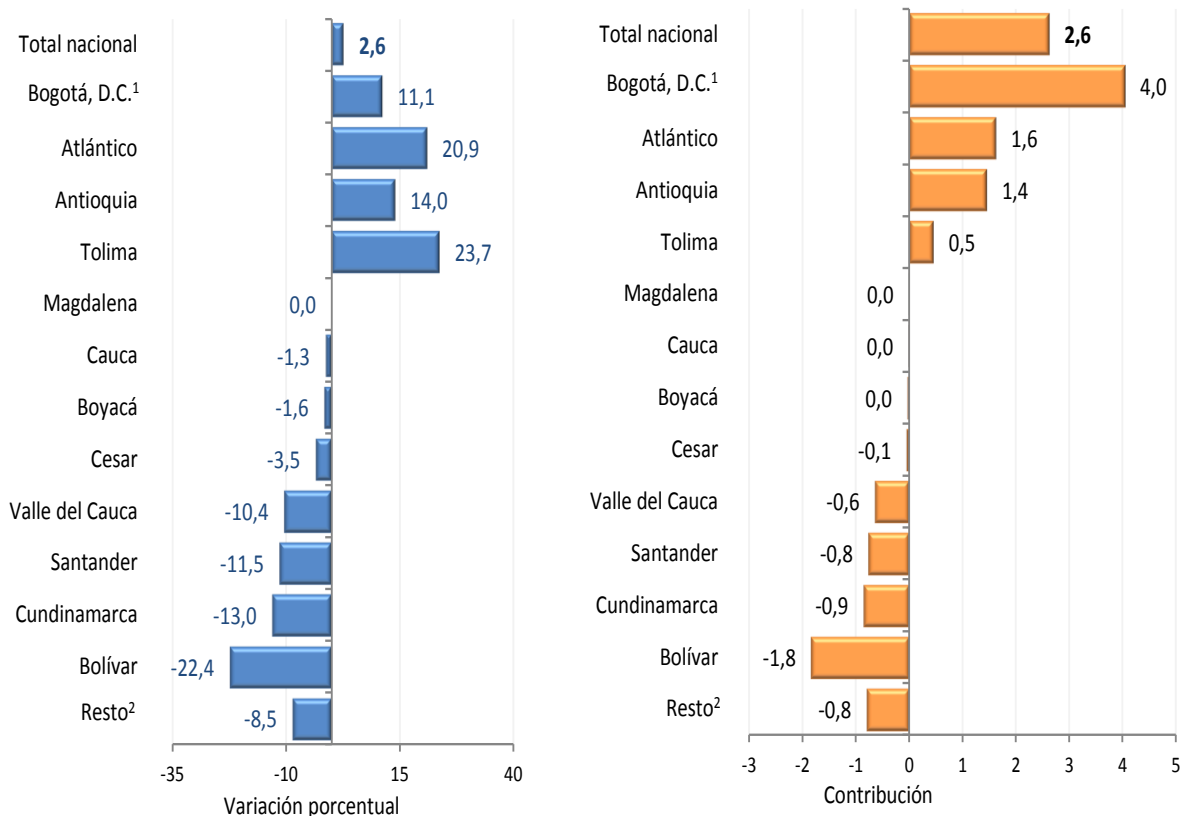
\* Otros: Incluye el concreto producido por la industria para el cual no es posible identificar su destino o uso final como: mayoristas, intermediarios, comercializadores, distribuidores, transformadores (prefabricados), etc.

NOTA: La diferencia en la suma de las variables, obedece al sistema de aproximación en el nivel de dígitos trabajados en la investigación.

## 4.2. Variación acumulada año corrido (enero - mayo 2015 / enero - mayo 2014).

Los incrementos en los despachos de concreto premezclado al área de Bogotá (11,1%), Atlántico (20,9%), Antioquia (14,0%) y Tolima (23,7%), aportaron en conjunto 7,5 puntos porcentuales a la variación total. En contraste, los departamentos de Bolívar (-22,4%), Cundinamarca (-13,0%), Santander (-11,5%), Valle del Cauca (-10,4%) y Cesar (-3,5%), restaron en conjunto 4,2 puntos porcentuales a dicha variación (Gráfico 20).

**Gráfico 20**  
Variación año corrido del concreto premezclado según departamentos  
Enero - mayo 2015<sup>p</sup> / enero - mayo 2014<sup>p</sup>



Fuente: Empresas productoras de concreto. Cálculos DANE.

p: Cifra provisional

1: Bogotá, D.C. incluye el concreto producido por la industria con destino a Bogotá, Soacha, Funza, Chía y Mosquera.

2: En resto se encuentran agrupados los departamentos de Amazonas, Caldas, Caquetá, Casanare, Chocó, Córdoba, Guainía, Guaviare, Huila, La Guajira, Meta, N. de Santander, Nariño, Putumayo, Quindío, Risaralda, San Andrés, Sucre, Vaupés y Vichada.

NOTA: La diferencia en la suma de las variables, obedece al sistema de aproximación en el nivel de dígitos trabajados en la investigación.

La variación acumulada año corrido de 2,6% en los despachos de concreto premezclado, se explicó principalmente por el incremento al destino edificaciones que aportó 5,4 puntos porcentuales a la variación total. El incremento en edificaciones fue explicado principalmente por el área de Bogotá.

## Cuadro 3

Contribución de los departamentos a la variación año corrido del concreto premezclado, según destino

Enero - mayo 2015<sup>p</sup> / enero – mayo 2014<sup>p</sup>

Departamento	Variación año corrido %	CONTRIBUCIÓN (puntos porcentuales)				
		Total	Vivienda	Obras Civiles	Edificaciones	Otros*
<b>TOTAL</b>	<b>2,6</b>	<b>2,6</b>	<b>0,2</b>	<b>-3,5</b>	<b>5,4</b>	<b>0,5</b>
Bogotá, D.C. <sup>1</sup>	11,1	4,0	-1,2	-0,7	5,8	0,1
Atlántico	20,9	1,6	0,7	1,0	0,0	-0,1
Antioquia	14,0	1,4	1,1	0,5	-0,2	0,0
Tolima	23,7	0,5	-0,1	0,0	0,4	0,1
Magdalena	0,0	0,0	0,2	-0,3	0,1	0,0
Cauca	-1,3	0,0	0,1	-0,1	0,0	0,0
Boyacá	-1,6	0,0	0,1	0,1	-0,2	0,0
Cesar	-3,5	-0,1	-0,1	-0,1	0,2	0,0
Valle del Cauca	-10,4	-0,6	-0,5	-0,5	0,3	0,1
Santander	-11,5	-0,8	-0,2	0,0	-0,5	-0,1
Cundinamarca	-13,0	-0,9	0,2	-1,5	0,1	0,3
Bolívar	-22,4	-1,8	0,0	-1,2	-0,4	-0,1
Resto <sup>2</sup>	-8,5	-0,8	-0,1	-0,8	0,0	0,0

Fuente: Empresas productoras de concreto. Cálculos DANE.

p: Cifra provisional

1: Bogotá, D.C. incluye el concreto producido por la industria con destino a Bogotá, Soacha, Funza, Chía y Mosquera.

2: En resto se encuentran agrupados los departamentos de Amazonas, Arauca, Caldas, Caquetá, Casanare, Chocó, Córdoba, Guainía, Guaviare, Huila, La Guajira, Meta, N. de Santander, Nariño, Putumayo, Quindío, Risaralda, San Andrés, Sucre, Vaupés y Vichada.

\* Otros: Incluye el concreto producido por la industria para el cual no es posible identificar su destino o uso final como: mayoristas, intermediarios, comercializadores, distribuidores, transformadores (prefabricados), etc.

La variación año corrido de 11,1% de los despachos de concreto premezclado al área de Bogotá, se explicó principalmente por el incremento de los despachos al destino edificaciones; el incremento registrado en el departamento de Atlántico 20,9% fue ocasionado primordialmente por los destinos obras civiles y vivienda. En contraste, la disminución de los despachos en los departamentos de Bolívar (-22,4%) y Cundinamarca (-13,0%), se explicó principalmente por los despachos al destino obras civiles. Por su parte, el decrecimiento en el departamento de Santander (-11,5%) es explicado por los destinos edificaciones y vivienda; la reducción en los despachos a los departamentos del Valle del Cauca (-10,4%) y Cesar (-3,5%), se explicó principalmente por los destinos obras civiles y vivienda.

NOTA: La diferencia en la suma de las variables, obedece al sistema de aproximación en el nivel de dígitos trabajados en la investigación.



## Cuadro 4

Contribución de los destinos a la variación año corrido del concreto premezclado de cada departamento

Enero - mayo 2015<sup>p</sup> / enero - mayo 2014<sup>p</sup>

Departamento	Variación año corrido %	CONTRIBUCIÓN (puntos porcentuales)				
		Total	Vivienda	Obras Civiles	Edificaciones	Otros*
<b>TOTAL</b>	<b>2,6</b>	<b>2,6</b>	<b>0,2</b>	<b>-3,5</b>	<b>5,4</b>	<b>0,5</b>
Bogotá, D.C. <sup>1</sup>	11,1	4,0	-3,4	-1,9	16,0	0,4
Atlántico	20,9	1,6	9,0	12,9	-0,2	-0,7
Antioquia	14,0	1,4	10,7	5,2	-2,3	0,3
Tolima	23,7	0,5	-7,1	1,4	22,4	6,9
Magdalena	0,0	0,0	9,0	-11,2	2,0	0,2
Cauca	-1,3	0,0	15,2	-14,2	-2,2	-0,1
Boyacá	-1,6	0,0	6,1	4,9	-12,0	-0,6
Cesar	-3,5	-0,1	-7,0	-8,6	12,6	-0,4
Valle del Cauca	-10,4	-0,6	-7,7	-8,7	4,1	1,9
Santander	-11,5	-0,8	-2,8	0,7	-7,4	-1,9
Cundinamarca	-13,0	-0,9	2,7	-22,6	1,8	5,1
Bolívar	-22,4	-1,8	-0,6	-15,1	-5,3	-1,4
Resto <sup>2</sup>	-8,5	-0,8	-1,0	-8,1	0,4	0,1

Fuente: Empresas productoras de concreto. Cálculos DANE.

p: Cifra provisional

1: Bogotá, D.C. incluye el concreto producido por la industria con destino a Bogotá, Soacha, Funza, Chía y Mosquera.

2: En resto se encuentran agrupados los departamentos de Amazonas, Arauca, Caldas, Caquetá, Casanare, Chocó, Córdoba, Guainía, Guaviare, Huila, La Guajira, Meta, N. de Santander, Nariño, Putumayo, Quindío, Risaralda, San Andrés, Sucre, Vaupés y Vichada

\* Otros: Incluye el concreto producido por la industria para el cual no es posible identificar su destino o uso final como: mayoristas, intermediarios, comercializadores, distribuidores, transformadores (prefabricados), etc.

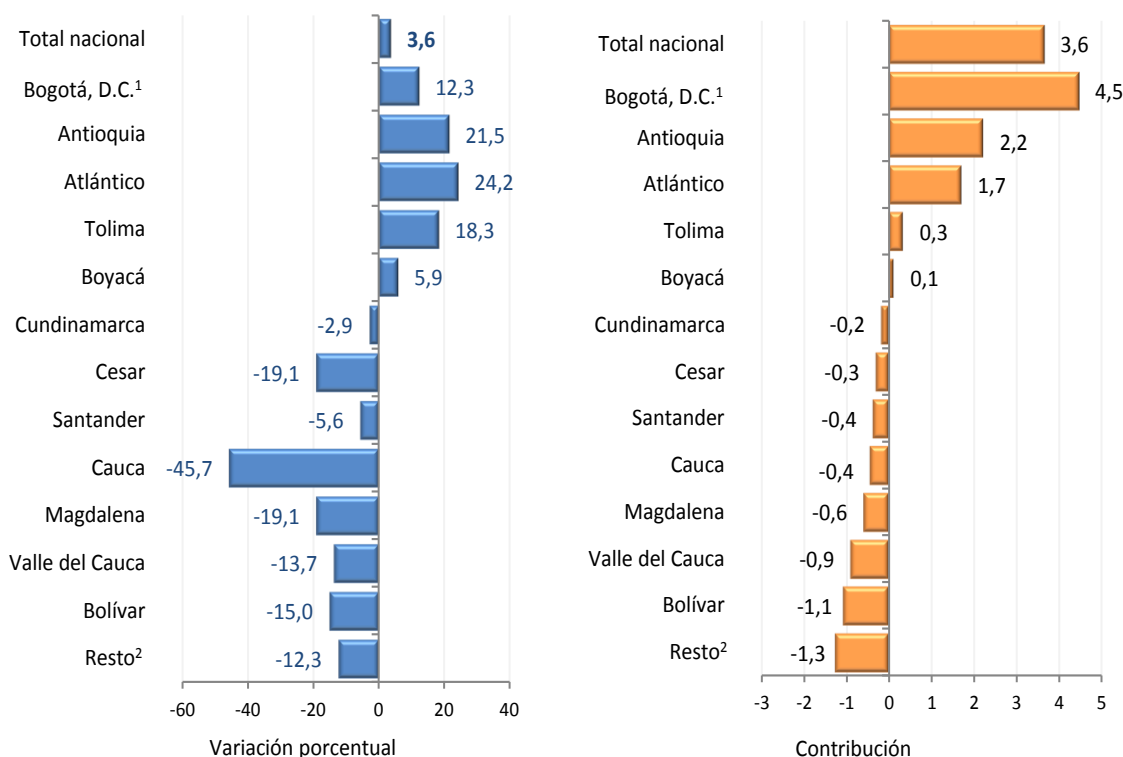
NOTA: La diferencia en la suma de las variables, obedece al sistema de aproximación en el nivel de dígitos trabajados en la investigación.

### 4.3. Variación acumulada doce meses (junio 2014 - mayo 2015 / junio 2013 - mayo 2014).

Los incrementos en los despachos de concreto premezclado al área de Bogotá (12,3%) y los departamentos de Antioquia (21,5%) y Atlántico (24,2%), aportaron en conjunto 8,4 puntos porcentuales a la variación total (3,6%). En contraste, los departamentos de Bolívar (-15,0%), Valle del Cauca (-13,7%), Magdalena (-19,1%) y Cauca (-45,7%) registraron disminución en los despachos y restaron en conjunto 3,0 puntos porcentuales a dicha variación (gráfico 21).

Gráfico 21

Variación y contribución acumulada doce meses del concreto premezclado según departamentos. Junio 2014 - mayo 2015 / junio 2013 - mayo 2014<sup>P</sup>



Fuente: Empresas productoras de concreto. Cálculos DANE.

<sup>P</sup>: Cifra provisional

<sup>1</sup>: Bogotá, D.C. incluye el concreto producido por la industria con destino a Bogotá, Soacha, Funza, Chía y Mosquera.

<sup>2</sup>: En resto se encuentran agrupados los departamentos de Amazonas, Arauca, Caldas, Caquetá, Casanare, Chocó, Córdoba, Guainía, Guaviare, Huila, La Guajira, Meta, N. de Santander, Nariño, Putumayo, Quindío, Risaralda, San Andrés, Sucre, Vaupés y Vichada.

NOTA: La diferencia en la suma de las variables, obedece al sistema de aproximación en el nivel de dígitos trabajados en la investigación.

De junio de 2014 a mayo de 2015, el incremento de 3,6% de los despachos de concreto premezclado, se explicó principalmente por el aumento de los despachos al destino edificaciones que aportó 5,9 puntos porcentuales a la variación total. El incremento en edificaciones fue explicado en gran parte por el área de Bogotá.

## Cuadro 5

Contribución de los departamentos a la variación acumulada doce meses del concreto premezclado, según destino.

Junio 2014 - mayo 2015 / junio 2013 - mayo 2014<sup>P</sup>

Departamento	Variación doce meses %	CONTRIBUCIÓN (puntos porcentuales)				
		Total	Vivienda	Obras Civiles	Edificaciones	Otros*
<b>Total</b>	<b>3,6</b>	<b>3,6</b>	<b>-1,5</b>	<b>-0,9</b>	<b>5,9</b>	<b>0,2</b>
Bogotá, D.C. <sup>1</sup>	12,3	4,5	-0,6	-0,4	5,4	0,1
Antioquia	21,5	2,2	0,9	0,7	0,6	0,0
Atlántico	24,2	1,7	0,4	1,1	0,3	-0,1
Tolima	18,3	0,3	0,1	0,0	0,1	0,1
Boyacá	5,9	0,1	0,1	0,1	-0,1	0,0
Cundinamarca	-2,9	-0,2	0,1	-0,6	0,1	0,2
Cesar	-19,1	-0,3	-0,1	-0,1	-0,1	0,0
Santander	-5,6	-0,4	0,0	-0,1	-0,4	0,1
Cauca	-45,7	-0,4	-0,2	-0,2	0,0	0,0
Magdalena	-19,1	-0,6	-0,5	-0,3	0,2	0,0
Valle del Cauca	-13,7	-0,9	-0,3	-0,3	-0,2	-0,1
Bolívar	-15,0	-1,1	-0,1	-0,5	-0,3	-0,2
Resto <sup>2</sup>	-12,3	-1,3	-1,2	-0,2	0,2	0,0

Fuente: Empresas productoras de concreto. Cálculos DANE.

<sup>P</sup>: Cifra provisional

<sup>1</sup>: Bogotá, D.C. incluye el concreto producido por la industria con destino a Bogotá, Soacha, Funza, Chía y Mosquera.

<sup>2</sup>: En resto se encuentran agrupados los departamentos de Amazonas, Arauca, Caldas, Caquetá, Casanare, Chocó, Córdoba, Guainía, Guaviare, Huila, La Guajira, Meta, N. de Santander, Nariño, Putumayo, Quindío, Risaralda, San Andrés, Sucre, Vaupés y Vichada.

\* Otros: Incluye el concreto producido por la industria para el cual no es posible identificar su destino o uso final como: mayoristas, intermediarios, comercializadores, distribuidores, transformadores (prefabricados), etc.

NOTA: La diferencia en la suma de las variables, obedece al sistema de aproximación en el nivel de dígitos trabajados en la investigación.

De junio de 2014 a mayo de 2015, el aumento de 12,3% de los despachos de concreto premezclado al área de Bogotá, se explicó fundamentalmente por el incremento de los despachos al destino edificaciones; el incremento registrado en el departamento de Antioquia 21,5% fue ocasionado primordialmente por los destinos vivienda, obras civiles y edificaciones. Por su parte, el departamento de Bolívar registró una disminución de 15,0% que se explicó principalmente por los despachos a los destinos obras civiles y edificaciones; el departamento del Valle del Cauca decreció 13,7% explicado principalmente por los destinos vivienda y obras civiles.

## Cuadro 6

Contribución de los destinos a la variación acumulada doce meses del concreto premezclado de cada departamento.

Junio 2014 - mayo 2015 / junio 2013 - mayo 2014<sup>P</sup>

Departamento	Variación doce meses %	CONTRIBUCIÓN (puntos porcentuales)				
		Total	Vivienda	Obras Civiles	Edificaciones	Otros*
<b>Total</b>	<b>3,6</b>	<b>3,6</b>	<b>-1,5</b>	<b>-0,9</b>	<b>5,9</b>	<b>0,2</b>
Bogotá, D.C. <sup>1</sup>	12,3	4,5	-1,8	-1,2	15,0	0,2
Antioquia	21,5	2,2	8,6	6,8	5,6	0,5
Atlántico	24,2	1,7	5,1	15,7	5,0	-1,5
Tolima	18,3	0,3	4,9	-1,7	7,0	8,2
Boyacá	5,9	0,1	5,1	4,5	-3,2	-0,4
Cundinamarca	-2,9	-0,2	1,3	-9,6	2,0	3,5
Cesar	-19,1	-0,3	-4,2	-9,2	-5,6	-0,1
Santander	-5,6	-0,4	0,0	-0,8	-6,3	1,5
Cauca	-45,7	-0,4	-20,2	-21,4	-4,1	-0,1
Magdalena	-19,1	-0,6	-14,4	-10,6	5,8	0,1
Valle del Cauca	-13,7	-0,9	-5,3	-4,1	-2,6	-1,7
Bolívar	-15,0	-1,1	-1,2	-7,2	-4,1	-2,4
Resto <sup>2</sup>	-12,3	-1,3	-11,7	-2,0	1,8	-0,4

Fuente: Empresas productoras de concreto. Cálculos DANE.

<sup>P</sup>: Cifra provisional

<sup>1</sup>: Bogotá, D.C. incluye el concreto producido por la industria con destino a Bogotá, Soacha, Funza, Chía y Mosquera.

<sup>2</sup>: En resto se encuentran agrupados los departamentos de Amazonas, Caldas, Caquetá, Casanare, Chocó, Córdoba, Guainía, Guaviare, Huila, La Guajira, Meta, N. de Santander, Nariño, Putumayo, Quindío, Risaralda, San Andrés, Sucre, Vaupés y Vichada.

\* Otros: Incluye el concreto producido por la industria para el cual no es posible identificar su destino o uso final como: mayoristas, intermediarios, comercializadores, distribuidores, transformadores (prefabricados), etc.

NOTA: La diferencia en la suma de las variables, obedece al sistema de aproximación en el nivel de dígitos trabajados en la investigación.

## FICHA METODOLÓGICA

**Objetivo:** proporcionar información mensual sobre la estructura y la evolución del comportamiento del concreto producido por la industria, según destino y departamentos.

**Alcance:** establecer la evolución de metros cúbicos del concreto premezclado según destino y departamentos.

**Variables analizadas:** son dos (2), así:

- Variable de estudio:

Total de metros cúbicos de concreto premezclado: corresponde a la cantidad (metros cúbicos) de concreto que la empresa produce en el periodo de análisis, con destino al mercado nacional.

- Variables de clasificación:

1. Destino: corresponde a la clasificación de las obras a las cuales se despacha el concreto premezclado.

2. Departamentos: corresponde a los metros cúbicos de concreto premezclado según departamento. En ese ítem es importante tener en cuenta que Bogotá incluye el concreto premezclado con destino a Bogotá, Soacha, Funza, Chía y Mosquera.

**Tipo de investigación:** Encuesta por Muestreo Determinístico.

**Fuentes:** compañías productoras de concreto que tienen plantas en el país.

**Periodicidad:** mensual.

**Cobertura geográfica:** nacional, departamentos y Bogotá, D. C.

**Indicador de cobertura:** 100%

**Variaciones analizadas:**

**Variación anual:** variación porcentual calculada en el mes de referencia  $i$  del año  $t$  ( $i,t$ ) y el mismo mes del año anterior ( $i,t-1$ ).

$$r_{i,t,t-1} = \left( \frac{X_{i,t}}{X_{i,t-1}} - 1 \right) * 100$$

**Variación año corrido:** variación porcentual calculada entre lo transcurrido del año hasta el mes de referencia  $i$  del año  $t$  ( $i,t$ ) y el mismo período del año anterior ( $i,t-1$ ).

$$r_{i,t,t-1} = \left( \frac{X_{i,t}}{X_{i,t-1}} - 1 \right) * 100$$

**Variación acumulada doce meses:** variación porcentual calculada entre el acumulado de los últimos doce meses con relación al mes del año en referencia (i,t) y el acumulado de igual período del año inmediatamente anterior (i,t-1).

donde,

**X<sub>i,t</sub>**= metro cúbico de concreto premezclado producido o despachado, en el período de referencia (i,t).

**X<sub>i,t-1</sub>**= metro cúbico de concreto premezclado producido o despachado, en el período inmediatamente anterior al mes de referencia (i-1,t).

$$r_{i,t,t-1} = \left( \frac{X_{i,t}}{X_{i,t-1}} - 1 \right) * 100$$

## GLOSARIO

**Concreto:** mezcla de cemento, arena, grava, agua y aditivos.

**Departamento:** es una entidad territorial (Constitución Política de Colombia, Artículo 286) que goza de autonomía para la administración de los asuntos seccionales y la planificación y promoción del desarrollo económico y social dentro de su territorio en los términos establecidos por la Constitución y las leyes. Los departamentos ejercen funciones administrativas, de coordinación, de complementariedad de la acción municipal, de intermediación entre la Nación y los municipios y de prestación de los servicios que determinen la Constitución y las leyes (Constitución Política de Colombia, Artículo 298). En este ítem es importante tener en cuenta que Bogotá incluye el concreto producido por la industria con destino a Bogotá, Soacha, Funza, Chía y Mosquera.

**Destino:** corresponde a la clasificación de las obras a las cuales se despacha el concreto. Con esta variable se pretende identificar el destino que consume mensualmente concreto y por esa vía identificar el comportamiento de cada una de los sectores de la construcción (obras civiles, vivienda o edificaciones).

**Vivienda:** es un espacio independiente y separado, habitado o destinado para ser habitado por una o más personas. Contexto: Independiente, porque tiene acceso directo desde la vía pública, (corredores o pasillos, escaleras, ascensores, patios). Las personas que habitan una unidad de vivienda no pueden ingresar a la misma a través de áreas de uso exclusivo de otras unidades de vivienda, tales como dormitorios, sala, comedor, entre otros. Separada, porque tiene paredes, sin importar el material utilizado para su construcción, que la delimitan y diferencian de otros espacios. La unidad de vivienda puede ser una casa o un apartamento.

**Vivienda de interés social (VIS):** viviendas desarrolladas para garantizar el derecho a la vivienda de los hogares de menores ingresos. En cada Plan Nacional de Desarrollo, el Gobierno Nacional establecerá el tipo y precio máximo de las soluciones destinadas a estos hogares teniendo en cuenta, entre otros aspectos, las características del déficit habitacional, las posibilidades de acceso al crédito de los hogares, las condiciones de la oferta, el monto de recursos de crédito disponibles por parte del sector financiero y la suma de fondos del Estado destinados a los programas de vivienda.

**Vivienda diferente de interés social (NO VIS):** aquellas viviendas que superan los 135 salarios mínimos legales mensuales vigentes.

**Obras civiles:** actividad dirigida a la construcción, mantenimiento de obras de infraestructura como: avenidas, autopistas, sistemas de acueducto y alcantarillado, sistemas de telecomunicaciones, sistemas de generación, transmisión y distribución de energía, puentes, viaductos, aeropuertos, puertos, vías férreas, etc., que es utilizada para dotar de beneficios a la sociedad.

**Edificaciones:** es una construcción independiente y separada, compuesta por uno o más espacios en su interior. Independiente, porque tiene acceso directo desde la vía pública, caminos, senderos o a través de espacios de circulación común (corredores o pasillos, escaleras, patios). Separada, porque tiene paredes, sin importar el material utilizado para su construcción, que la delimitan y diferencian de otras. Una edificación puede tener varias entradas y generalmente está cubierta por un techo.

**Otros:** la investigación de Estadísticas de Concreto premezclado incluye el concreto producido por la industria que no se puede clasificar en la desagregación mencionada, es decir, aquella que no es posible identificar su destino o uso. Entre ellos: mayoristas, intermediarios, comercializadores, distribuidores, transformadores (prefabricados), entre otros.



## ANEXOS ESTADÍSTICOS

**A1. Evolución de la producción de metros cúbicos de concreto premezclado en el país.  
2011 - 2015 (mayo)<sup>P</sup>**

Año	Mes	Metros cúbicos		Variación (%)		
		Producción	Anual	Año corrido	Doce meses	
2011	Ene	399.047	(-)	(-)	(-)	(-)
	Feb	459.230	(-)	(-)	(-)	(-)
	Mar	531.771	(-)	(-)	(-)	(-)
	Abr	477.097	(-)	(-)	(-)	(-)
	May	550.985	(-)	(-)	(-)	(-)
	Jun	529.280	(-)	(-)	(-)	(-)
	Jul	549.249	(-)	(-)	(-)	(-)
	Ago	572.653	(-)	(-)	(-)	(-)
	Sep	586.865	(-)	(-)	(-)	(-)
	Oct	535.124	(-)	(-)	(-)	(-)
	Nov	528.523	(-)	(-)	(-)	(-)
	Dic	501.331	(-)	(-)	(-)	(-)
2012	Ene	499.777	25,2	25,2	(-)	(-)
	Feb	555.001	20,9	22,9	(-)	(-)
	Mar	602.303	13,3	19,2	(-)	(-)
	Abr	520.701	9,1	16,6	(-)	(-)
	May	605.577	9,9	15,1	(-)	(-)
	Jun	588.397	11,2	14,4	(-)	(-)
	Jul	587.158	6,9	13,2	(-)	(-)
	Ago	603.468	5,4	12,1	(-)	(-)
	Sep	586.756	0,0	10,6	(-)	(-)
	Oct	603.226	12,7	10,8	(-)	(-)
	Nov	579.788	9,7	10,7	(-)	(-)
	Dic	508.844	1,5	10,0		10,0
2013	Ene	524.281	4,9	4,9	8,6	8,6
	Feb	570.800	2,8	3,8	7,2	7,2
	Mar	547.163	-9,2	-0,9	5,2	5,2
	Abr	628.032	20,6	4,2	6,1	6,1
	May	634.924	4,8	4,4	5,7	5,7
	Jun	611.848	4,0	4,3	5,1	5,1
	Jul	677.375	15,4	5,9	5,9	5,9
	Ago	638.221	5,8	5,9	5,9	5,9
	Sep	661.617	12,8	6,7	7,0	7,0
	Oct	707.968	17,4	7,8	7,5	7,5
	Nov	637.188	9,9	8,0	7,5	7,5
	Dic	584.175	14,8	8,5	8,5	8,5
2014	Ene	557.152	6,3	6,3	8,6	8,6
	Feb	653.994	14,6	10,6	9,6	9,6
	Mar	678.551	24,0	15,1	12,4	12,4
	Abr	662.364	5,5	12,4	11,1	11,1
	May	720.159	13,4	12,6	11,9	11,9
	Jun	620.466	1,4	10,7	11,6	11,6
	Jul	750.717	10,8	10,7	11,2	11,2
	Ago	668.209	4,7	9,9	11,1	11,1
	Sep	711.886	7,6	9,6	10,7	10,7
	Oct	709.145	0,2	8,6	9,1	9,1
	Nov	635.082	-0,3	7,7	8,2	8,2
	Dic	622.663	6,6	7,6	7,6	7,6
2015	Ene	565.912	1,6	1,6	7,3	7,3
	Feb	659.480	0,8	1,2	6,2	6,2
	Mar	704.793	3,9	2,1	4,7	4,7
	Abr	683.672	3,2	2,4	4,5	4,5
	May	742.122	3,0	2,6	3,6	3,6

Fuente: Empresas productoras de concreto. Cálculos DANE.

(-) Sin información

Fecha de publicación: 16 de julio 2015

## A2.1. Evolución metros cúbicos de concreto premezclado por destino.

## Producción por destino

2011 - 2015 (Mayo)<sup>P</sup>

Año	Mes	Vivienda			Obras Civiles	Edificaciones	Otros*	Total
		VIS	No VIS	Total				
2011	Ene	28.004	97.625	125.629	134.722	121.213	17.483	399.047
	Feb	38.849	114.694	153.543	164.473	123.385	17.829	459.230
	Mar	45.816	133.290	179.106	189.430	144.697	18.538	531.771
	Abr	45.157	122.287	167.443	155.892	138.388	15.373	477.097
	May	55.632	139.603	195.235	179.370	155.558	20.822	550.985
	Jun	52.142	137.083	189.225	171.067	150.588	18.399	529.280
	Jul	53.582	144.037	197.619	181.265	149.663	20.701	549.249
	Ago	59.306	158.739	218.045	186.661	146.088	21.858	572.653
	Sep	64.434	181.810	246.244	164.138	152.272	24.211	586.865
	Oct	53.723	165.097	218.820	155.968	137.273	23.064	535.124
	Nov	50.941	162.916	213.857	155.176	136.096	23.393	528.523
	Dic	50.947	152.553	203.499	141.083	132.092	24.656	501.331
2012	Ene	48.053	152.359	200.412	140.193	137.808	21.364	499.777
	Feb	51.379	176.468	227.847	146.202	160.513	20.440	555.001
	Mar	54.097	193.540	247.637	162.470	170.851	21.345	602.303
	Abr	46.313	165.769	212.082	143.680	146.977	17.963	520.701
	May	54.167	196.095	250.261	158.387	174.922	22.007	605.577
	Jun	53.711	199.409	253.120	147.771	168.264	19.242	588.397
	Jul	52.703	200.543	253.246	142.358	172.546	19.007	587.158
	Ago	58.509	208.426	266.935	146.478	173.071	16.985	603.468
	Sep	61.452	201.321	262.773	140.851	163.380	19.752	586.756
	Oct	62.317	201.603	263.920	141.995	175.444	21.867	603.226
	Nov	58.507	199.504	258.011	139.170	163.355	19.252	579.788
	Dic	51.753	167.211	218.964	122.122	151.509	16.249	508.844
2013	Ene	59.632	172.027	231.659	119.191	157.018	16.413	524.281
	Feb	65.923	191.735	257.658	130.794	160.820	21.527	570.800
	Mar	62.089	182.493	244.582	129.668	152.845	20.068	547.163
	Abr	69.962	215.218	285.180	157.673	160.532	24.647	628.032
	May	71.288	218.995	290.283	159.007	162.191	23.444	634.924
	Jun	73.911	209.574	283.485	153.784	146.958	27.622	611.848
	Jul	107.704	212.957	320.661	150.428	175.986	30.301	677.375
	Ago	115.883	202.423	318.307	145.041	153.393	21.479	638.221
	Sep	111.922	203.925	315.848	147.030	176.456	22.283	661.617
	Oct	115.350	211.403	326.754	170.804	186.246	24.165	707.968
	Nov	93.008	195.636	288.645	157.285	167.468	23.790	637.188
	Dic	74.303	190.342	264.645	143.739	152.508	23.283	584.175
2014	Ene	58.930	186.927	245.857	144.742	147.163	19.390	557.152
	Feb	75.471	211.849	287.320	169.478	174.851	22.345	653.994
	Mar	79.071	219.511	298.582	185.459	173.537	20.973	678.551
	Abr	75.785	212.318	288.103	173.490	177.287	23.484	662.364
	May	75.323	238.106	313.430	184.625	194.984	27.120	720.159
	Jun	59.842	195.026	254.868	168.836	173.604	23.158	620.466
	Jul	72.840	247.071	319.910	185.380	219.279	26.147	750.717
	Ago	54.190	228.610	282.800	158.499	203.688	23.223	668.209
	Sep	61.983	241.890	303.873	162.803	222.048	23.162	711.886
	Oct	60.680	241.282	301.962	152.579	229.873	24.731	709.145
	Nov	56.137	214.712	270.849	144.755	194.270	25.208	635.082
	Dic	52.273	210.175	262.448	137.375	197.752	25.087	622.663
2015	Ene	52.067	187.679	239.747	124.255	178.432	23.478	565.912
	Feb	59.598	226.773	286.371	145.200	201.689	26.220	659.480
	Mar	61.395	241.973	303.368	154.099	221.828	25.497	704.793
	Abr	62.701	231.974	294.675	146.069	216.085	26.843	683.672
	May	66.401	248.182	314.583	173.656	227.513	26.370	742.122

Fuente: Empresas productoras de concreto. Cálculos DANE.

\*: Incluye la producción de concreto para la cual no es posible identificar su destino o uso final como: mayoristas, intermediarios, comercializadores, distribuidores, transformadores (prefabricados), etc.

Fecha de publicación: 16 de julio 2015

## A2.2. Evolución metros cúbicos de concreto premezclado por destino.

### Variación anual por destino

2012 - 2015 (Mayo)<sup>P</sup>

Año	Mes	Vivienda			Obras Civiles	Edificaciones	Otros*	Total
		VIS	No VIS	Total				
2012	Ene	71,6	56,1	59,5	4,1	13,7	22,2	25,2
	Feb	32,3	53,9	48,4	-11,1	30,1	14,6	20,9
	Mar	18,1	45,2	38,3	-14,2	18,1	15,1	13,3
	Abr	2,6	35,6	26,7	-7,8	6,2	16,8	9,1
	May	-2,6	40,5	28,2	-11,7	12,4	5,7	9,9
	Jun	3,0	45,5	33,8	-13,6	11,7	4,6	11,2
	Jul	-1,6	39,2	28,1	-21,5	15,3	-8,2	6,9
	Ago	-1,3	31,3	22,4	-21,5	18,5	-22,3	5,4
	Sep	-4,6	10,7	6,7	-14,2	7,3	-18,4	0,0
	Oct	16,0	22,1	20,6	-9,0	27,8	-5,2	12,7
	Nov	14,9	22,5	20,6	-10,3	20,0	-17,7	9,7
	Dic	1,6	9,6	7,6	-13,4	14,7	-34,1	1,5
2013	Ene	24,1	12,9	15,6	-15,0	13,9	-23,2	4,9
	Feb	28,3	8,7	13,1	-10,5	0,2	5,3	2,8
	Mar	14,8	-5,7	-1,2	-20,2	-10,5	-6,0	-9,2
	Abr	51,1	29,8	34,5	9,7	9,2	37,2	20,6
	May	31,6	11,7	16,0	0,4	-7,3	6,5	4,8
	Jun	37,6	5,1	12,0	4,1	-12,7	43,5	4,0
	Jul	104,4	6,2	26,6	5,7	2,0	59,4	15,4
	Ago	98,1	-2,9	19,2	-1,0	-11,4	26,5	5,8
	Sep	82,1	1,3	20,2	4,4	8,0	12,8	12,8
	Oct	85,1	4,9	23,8	20,3	6,2	10,5	17,4
	Nov	59,0	-1,9	11,9	13,0	2,5	23,6	9,9
	Dic	43,6	13,8	20,9	17,7	0,7	43,3	14,8
2014	Ene	-1,2	8,7	6,1	21,4	-6,3	18,1	6,3
	Feb	14,5	10,5	11,5	29,6	8,7	3,8	14,6
	Mar	27,4	20,3	22,1	43,0	13,5	4,5	24,0
	Abr	8,3	-1,3	1,0	10,0	10,4	-4,7	5,5
	May	5,7	8,7	8,0	16,1	20,2	15,7	13,4
	Jun	-19,0	-6,9	-10,1	9,8	18,1	-16,2	1,4
	Jul	-32,4	16,0	-0,2	23,2	24,6	-13,7	10,8
	Ago	-53,2	12,9	-11,2	9,3	32,8	8,1	4,7
	Sep	-44,6	18,6	-3,8	10,7	25,8	3,9	7,6
	Oct	-47,4	14,1	-7,6	-10,7	23,4	2,3	0,2
	Nov	-39,6	9,8	-6,2	-8,0	16,0	6,0	-0,3
	Dic	-29,6	10,4	-0,8	-4,4	29,7	7,8	6,6
2015	Ene	-11,6	0,4	-2,5	-14,2	21,2	21,1	1,6
	Feb	-21,0	7,0	-0,3	-14,3	15,3	17,3	0,8
	Mar	-22,4	10,2	1,6	-16,9	27,8	21,6	3,9
	Abr	-17,3	9,3	2,3	-15,8	21,9	14,3	3,2
	May	-11,8	4,2	0,4	-5,9	16,7	-2,8	3,0

Fuente: Empresas productoras de concreto. Cálculos DANE.

\*: Incluye la producción de concreto para la cual no es posible identificar su destino o uso final como: mayoristas, intermediarios, comercializadores, distribuidores, transformadores (prefabricados), etc.

Fecha de publicación: 16 de julio 2015

### A2.3. Evolución metros cúbicos de concreto premezclado por destino.

#### Variación año corrido por destino

2012 - 2015 (Mayo)<sup>P</sup>

Año	Mes	Vivienda			Obras Civiles	Edificaciones	Otros*	Total
		VIS	No VIS	Total				
2012	Ene	71,6	56,1	59,5	4,1	13,7	22,2	25,2
	Feb	48,7	54,9	53,4	-4,3	22,0	18,4	22,9
	Mar	36,3	51,1	47,5	-8,1	20,5	17,3	19,2
	Abr	26,6	47,1	41,9	-8,1	16,8	17,2	16,6
	May	19,0	45,6	38,6	-8,9	15,8	14,5	15,1
	Jun	15,9	45,5	37,7	-9,7	15,1	12,8	14,4
	Jul	12,9	44,5	36,2	-11,5	15,1	9,5	13,2
	Ago	10,7	42,5	34,1	-12,9	15,5	4,9	12,1
	Sep	8,5	37,8	30,0	-13,0	14,5	1,6	10,6
	Oct	9,3	36,0	28,9	-12,6	15,8	0,9	10,8
	Nov	9,8	34,5	28,1	-12,4	16,2	-1,1	10,7
	Dic	9,1	32,3	26,3	-12,5	16,1	-4,4	10,0
2013	Ene	24,1	12,9	15,6	-15,0	13,9	-23,2	4,9
	Feb	26,3	10,6	14,3	-12,7	6,5	-9,2	3,8
	Mar	22,2	4,6	8,6	-15,4	0,3	-8,1	-0,9
	Abr	28,9	10,7	14,8	-9,3	2,4	1,9	4,2
	May	29,5	10,9	15,0	-7,3	0,3	2,9	4,4
	Jun	30,9	9,8	14,5	-5,4	-2,0	9,3	4,3
	Jul	41,6	9,3	16,4	-3,9	-1,4	16,0	5,9
	Ago	49,5	7,6	16,8	-3,5	-2,7	17,1	5,9
	Sep	53,7	6,8	17,2	-2,7	-1,5	16,7	6,7
	Oct	57,3	6,6	17,9	-0,5	-0,7	16,0	7,8
	Nov	57,5	5,8	17,3	0,7	-0,4	16,7	8,0
	Dic	56,4	6,4	17,6	1,9	-0,3	18,5	8,5
2014	Ene	-1,2	8,7	6,1	21,4	-6,3	18,1	6,3
	Feb	7,0	9,6	9,0	25,7	1,3	10,0	10,6
	Mar	13,8	13,2	13,3	31,6	5,3	8,1	15,1
	Abr	12,3	9,1	9,9	25,3	6,6	4,3	12,4
	May	10,9	9,0	9,5	23,2	9,4	6,8	12,6
	Jun	5,4	6,2	6,0	20,8	10,7	2,1	10,7
	Jul	-2,6	7,7	4,9	21,1	12,9	-0,9	10,7
	Ago	-12,0	8,3	2,6	19,6	15,3	0,2	9,9
	Sep	-16,9	9,5	1,8	18,6	16,6	0,6	9,6
	Oct	-21,0	10,0	0,8	15,2	17,4	0,8	8,6
	Nov	-22,9	10,0	0,1	13,0	17,3	1,3	7,7
	Dic	-23,4	10,0	0,1	11,5	18,2	1,8	7,6
2015	Ene	-11,6	0,4	-2,5	-14,2	21,2	21,1	1,6
	Feb	-16,9	3,9	-1,3	-14,2	18,0	19,1	1,2
	Mar	-18,9	6,2	-0,3	-15,2	21,5	19,9	2,1
	Abr	-18,5	7,0	0,4	-15,4	21,6	18,4	2,4
	May	-17,1	6,4	0,4	-13,3	20,5	13,3	2,6

Fuente: Empresas productoras de concreto. Cálculos DANE.

\*: Incluye la producción de concreto para la cual no es posible identificar su destino o uso final como: mayoristas, intermediarios, comercializadores, distribuidores, transformadores (prefabricados), etc.

Fecha de publicación: 16 de julio 2015

**A2.4. Evolución metros cúbicos de concreto premezclado por destino.****Variación doce meses por destino****2012 - 2015 (Mayo)<sup>P</sup>**

Año	Mes	Vivienda			Obras Civiles	Edificaciones	Otros*	Total
		VIS	No VIS	Total				
2012	Dic	9,1	32,3	26,3	-12,5	16,1	-4,4	10,0
2013	Ene	7,4	29,3	23,6	-13,8	16,1	-7,9	8,6
	Feb	7,6	25,8	21,1	-13,8	13,6	-8,4	7,2
	Mar	7,5	21,2	17,7	-14,3	10,9	-9,9	5,2
	Abr	11,0	21,0	18,5	-13,0	11,1	-8,2	6,1
	May	13,9	18,7	17,5	-12,0	9,2	-8,1	5,7
	Jun	16,8	15,6	15,9	-10,6	7,0	-5,2	5,1
	Jul	25,5	13,1	16,0	-8,3	5,9	-0,2	5,9
	Ago	34,7	10,2	15,8	-6,3	3,3	3,5	5,9
	Sep	43,2	9,3	17,0	-4,8	3,3	6,4	7,0
	Oct	49,5	8,0	17,4	-2,4	1,8	7,8	7,5
	Nov	53,1	6,1	16,6	-0,4	0,6	11,5	7,5
	Dic	56,4	6,4	17,6	1,9	-0,3	18,5	8,5
2014	Ene	53,5	6,1	16,8	4,6	-1,8	22,3	8,6
	Feb	51,6	6,3	16,6	7,9	-1,1	22,1	9,6
	Mar	52,4	8,4	18,6	13,4	0,9	23,2	12,4
	Abr	48,1	6,0	15,8	13,4	1,0	19,2	11,1
	May	45,2	5,8	15,1	14,8	3,4	20,0	11,9
	Jun	39,4	4,7	13,0	15,3	5,9	14,2	11,6
	Jul	25,5	5,6	10,6	16,8	7,9	7,6	11,2
	Ago	10,0	7,0	7,8	17,7	11,6	6,4	11,1
	Sep	-1,6	8,5	5,7	18,2	13,2	5,7	10,7
	Oct	-12,7	9,3	2,9	15,2	14,8	5,0	9,1
	Nov	-19,4	10,2	1,5	13,3	16,0	3,8	8,2
	Dic	-23,4	10,0	0,1	11,5	18,2	1,8	7,6
2015	Ene	-24,0	9,4	-0,5	8,8	20,4	2,2	7,3
	Feb	-26,2	9,1	-1,4	5,2	20,9	3,2	6,2
	Mar	-29,1	8,3	-2,8	0,4	22,1	4,5	4,7
	Abr	-30,7	9,3	-2,7	-1,9	23,0	6,1	4,5
	May	-31,9	8,8	-3,3	-3,8	22,7	4,5	3,6

Fuente: Empresas productoras de concreto. Cálculos DANE.

\*: Incluye la producción de concreto para la cual no es posible identificar su destino o uso final como: mayoristas, intermediarios, comercializadores, distribuidores, transformadores (prefabricados), etc.

Fecha de publicación: 16 de julio 2015



### A3.1. Evolución metros cúbicos de concreto premezclado por departamento.

#### Total nacional por departamento

2011 - 2015 (Mayo)<sup>2</sup>

Año	Mes	Metros cúbicos													Total
		Antioquia	Atlántico	Bogotá, D.C. <sup>1</sup>	Bolívar	Boyacá	Cauca	Cesar	Cundinamarca	Magdalena	Santander	Tolima	Valle del Cauca	Resto <sup>2</sup>	
2011	Ene	37.245	26.825	190.022	29.320	7.533	1.564	401	9.558	10.401	28.604	6.606	27.627	23.341	399.047
	Feb	46.938	29.044	213.039	36.942	9.979	2.122	1.173	10.747	11.102	27.996	7.520	27.546	35.084	459.230
	Mar	53.380	38.231	244.894	45.041	9.691	1.204	1.816	10.277	11.560	31.747	7.515	39.533	36.882	531.771
	Abr	44.165	41.321	214.487	39.964	9.319	2.644	1.751	11.103	9.259	28.640	7.036	33.896	33.513	477.097
	May	56.487	39.741	246.987	47.654	8.306	2.458	2.031	14.551	10.843	29.220	8.291	44.272	40.143	550.985
	Jun	52.753	36.804	243.574	42.211	7.731	2.222	2.221	16.426	9.258	31.170	6.750	36.717	41.445	529.280
	Jul	55.159	38.618	251.115	45.102	9.496	1.993	2.812	16.160	8.229	34.482	6.327	34.805	44.952	549.249
	Ago	57.092	36.184	262.014	38.797	9.421	2.107	2.622	17.155	10.136	40.471	8.080	39.329	49.246	572.653
	Sep	56.202	35.013	274.273	36.804	9.994	1.659	2.661	18.611	8.489	46.986	7.918	39.230	49.025	586.865
	Oct	54.945	36.926	244.857	31.875	9.018	2.121	2.204	15.966	9.839	40.418	7.510	36.354	43.093	535.124
	Nov	57.139	30.191	237.061	31.543	9.593	2.545	1.479	14.765	10.850	39.884	6.611	38.278	48.586	528.523
	Dic	52.193	36.063	222.122	33.746	8.812	1.345	2.480	11.883	11.369	38.159	6.116	31.537	45.504	501.331
2012	Ene	54.341	34.696	219.670	43.584	7.723	2.275	1.353	14.254	9.139	36.544	7.133	29.170	39.895	499.777
	Feb	58.003	31.976	250.422	43.578	9.902	3.103	1.442	17.822	11.275	44.188	6.514	30.302	46.475	555.001
	Mar	63.256	40.666	260.924	48.065	12.334	2.991	3.268	21.886	13.830	49.434	6.106	34.064	45.480	602.303
	Abr	51.432	36.963	213.966	42.462	10.527	2.968	3.377	22.479	12.208	45.374	5.828	31.347	41.772	520.701
	May	55.870	41.214	251.108	47.253	11.230	5.052	3.162	28.808	10.457	53.226	8.597	38.061	51.538	605.577
	Jun	53.694	41.514	246.954	40.959	12.075	3.433	4.256	28.441	7.858	48.151	7.481	41.151	52.429	588.397
	Jul	58.899	44.325	238.793	38.172	11.245	3.295	3.047	28.352	11.495	53.893	7.918	37.202	50.521	587.158
	Ago	55.909	47.780	250.827	37.456	10.992	3.533	2.428	30.934	9.872	58.697	6.943	38.618	49.481	603.468
	Sep	61.943	41.894	238.178	40.673	10.642	4.015	3.083	32.677	9.943	48.381	7.207	38.310	49.811	586.756
	Oct	59.668	42.042	242.194	41.474	10.863	3.481	3.069	34.528	11.175	52.690	7.457	43.303	51.281	603.226
	Nov	54.849	43.589	230.414	33.213	10.902	2.817	4.505	37.470	11.415	53.239	5.244	37.177	54.955	579.788
	Dic	47.155	41.133	193.612	37.038	10.882	2.519	3.744	29.571	7.241	48.462	6.010	30.774	50.702	508.844
2013	Ene	46.670	42.149	198.502	42.776	10.409	3.034	4.457	29.635	10.362	46.295	7.017	36.614	46.360	524.281
	Feb	53.156	37.202	219.995	42.533	11.761	2.656	4.971	33.233	12.921	50.650	9.290	38.748	53.684	570.800
	Mar	47.223	40.193	206.618	37.877	11.333	2.996	5.559	29.634	15.032	50.428	7.540	39.237	53.494	547.163
	Abr	58.582	40.434	242.007	44.116	11.792	5.753	7.778	34.346	18.430	54.252	4.963	42.560	63.019	628.032
	May	62.420	38.041	250.527	40.550	12.845	5.856	8.008	35.066	23.435	51.669	4.775	44.534	57.199	634.924
	Jun	62.355	32.670	243.403	31.947	11.219	5.786	10.198	37.784	19.023	52.617	6.730	42.317	55.799	611.848
	Jul	67.343	45.494	261.288	41.405	9.898	7.125	11.069	45.079	22.303	48.022	9.341	47.413	61.595	677.375
	Ago	65.474	47.382	234.043	39.729	6.216	6.825	11.774	37.097	20.738	38.885	10.331	47.474	72.252	638.221
	Sep	72.971	39.011	236.724	38.115	11.640	8.920	11.863	41.715	23.636	40.176	10.591	49.591	76.664	661.617
	Oct	77.180	43.051	248.289	44.986	12.278	8.945	11.939	41.967	30.039	42.732	15.212	45.556	85.795	707.968
	Nov	61.383	42.340	214.733	41.718	11.525	8.176	12.394	42.570	26.757	41.164	12.873	40.901	80.653	637.188
	Dic	54.322	41.735	202.871	49.851	12.447	6.371	7.711	36.208	18.200	40.771	11.710	37.781	64.197	584.175
2014	Ene	50.022	41.989	196.078	50.863	12.499	5.727	8.760	37.927	16.319	36.546	12.948	37.570	49.905	557.152
	Feb	65.140	44.853	223.225	59.184	14.199	5.589	13.516	41.488	19.216	46.406	14.470	43.626	63.082	653.994
	Mar	67.856	47.750	247.070	55.634	13.818	4.446	8.544	43.902	18.312	45.520	14.651	38.751	72.297	678.551
	Abr	73.770	55.540	248.334	51.590	12.142	4.026	7.616	42.214	15.111	43.495	10.341	37.610	60.573	662.364
	May	82.559	62.881	271.333	51.687	13.258	3.987	9.672	49.066	14.962	47.012	10.036	44.625	59.082	720.159
	Jun	73.277	50.351	227.461	41.141	11.664	2.953	8.458	43.889	11.873	40.027	11.902	41.514	55.957	620.466
	Jul	87.474	59.980	287.799	46.209	13.409	3.134	9.593	48.784	15.996	51.546	10.815	45.917	70.060	750.717
	Ago	81.470	53.825	266.899	35.770	12.110	2.015	6.628	40.264	17.104	43.204	13.188	34.969	60.762	668.209
	Sep	88.760	54.164	294.514	36.324	11.837	1.980	8.348	42.724	18.791	45.316	13.349	37.833	57.947	711.886
	Oct	93.803	48.019	288.154	36.618	11.718	3.103	6.938	44.311	16.935	46.645	14.181	38.007	60.715	709.145
	Nov	85.841	49.209	252.681	29.992	11.088	1.872	7.766	40.544	15.197	35.170	13.649	33.027	59.048	635.082
	Dic	75.011	55.222	238.817	38.140	12.820	2.696	6.996	35.689	18.144	38.056	10.450	30.575	60.046	622.663
2015	Ene	70.440	54.303	221.695	31.879	11.747	3.445	6.912	31.547	14.091	33.921	10.338	28.113	47.481	565.912
	Feb	82.563	54.465	262.844	44.046	12.493	3.769	8.425	36.632	15.184	41.521	9.351	33.964	54.223	659.480
	Mar	71.874	65.686	278.550	45.761	12.636	4.942	8.973	41.910	16.894	44.590	11.987	38.391	62.599	704.793
	Abr	77.302	64.139	268.846	41.306	15.028	4.350	11.065	37.096	17.960	38.401	20.093	35.587	52.500	683.672
	May	84.521	67.378	286.143	45.832	12.939	6.965	11.071	39.461	19.784	35.470	25.459	45.034	62.065	742.122

Fuente: Empresas productoras de concreto. Cálculos DANE.

\*: Incluye la producción de concreto para la cual no es posible identificar su destino o uso final como: mayoristas, intermediarios, comercializadores, distribuidores, transformadores (prefabricados), etc.

1: Incluye la producción de concreto con destino a Bogotá, Soacha, Funza, Chia y Mosquera.

2: En resto se encuentran agrupados los departamentos con menos de tres fuentes de información. (Amazonas, Arauca, Caldas, Caquetá, Casanare, Chocó, Córdoba, Guainía, Guaviare, Huila, La Guajira, Meta, N. de Santander, Nariño, Putumayo, Quindío, Risaralda, San Andrés, Sucre, Vaupés y Vichada).

Fecha de publicación: 16 de julio 2015

## A3.2. Evolución metros cúbicos de concreto premezclado por departamento.

### Variación anual por departamento

2012 - 2015 (Mayo)<sup>P</sup>

Año	Mes	Variación (%)													Total
		Antioquia	Atlántico	Bogotá, D.C. <sup>1</sup>	Bolívar	Boyacá	Cauca	Cesar	Cundinamarca	Magdalena	Santander	Tolima	Valle	Resto <sup>2</sup>	
2012	Ene	45,9	29,3	15,6	48,6	2,5	45,5	237,5	49,1	-12,1	27,8	8,0	5,6	70,9	25,2
	Feb	23,6	10,1	17,5	18,0	-0,8	46,2	23,0	65,8	1,6	57,8	-13,4	10,0	32,5	20,9
	Mar	18,5	6,4	6,5	6,7	27,3	148,4	80,0	113,0	19,6	55,7	-18,7	-13,8	23,3	13,3
	Abr	16,5	-10,5	-0,2	6,3	13,0	12,3	92,9	102,5	31,9	58,4	-17,2	-7,5	24,6	9,1
	May	-1,1	3,7	1,7	-0,8	35,2	105,5	55,7	98,0	-3,6	82,2	3,7	-14,0	28,4	9,9
	Jun	1,8	12,8	1,4	-3,0	56,2	54,5	91,6	73,1	-15,1	54,5	10,8	12,1	26,5	11,2
	Jul	6,8	14,8	-4,9	-15,4	18,4	65,4	8,4	75,4	39,7	56,3	25,2	6,9	12,4	6,9
	Ago	-2,1	32,0	-4,3	-3,5	16,7	67,7	-7,4	80,3	-2,6	45,0	-14,1	-1,8	0,5	5,4
	Sep	10,2	19,7	-13,2	10,5	6,5	142,0	15,8	75,6	17,1	3,0	-9,0	-2,3	1,6	0,0
	Oct	8,6	13,9	-1,1	30,1	20,5	64,1	39,3	116,3	13,6	30,4	-0,7	19,1	19,0	12,7
	Nov	-4,0	44,4	-2,8	5,3	13,7	10,7	204,7	153,8	5,2	33,5	-20,7	-2,9	13,1	9,7
	Dic	-9,7	14,1	-12,8	9,8	23,5	87,3	51,0	148,8	-36,3	27,0	-1,7	-2,4	11,4	1,5
2013	Ene	-14,1	21,5	-9,6	-1,9	34,8	33,4	229,3	107,9	13,4	26,7	-1,6	25,5	16,2	4,9
	Feb	-8,4	16,3	-12,2	-2,4	18,8	-14,4	244,8	86,5	14,6	14,6	42,6	27,9	15,5	2,8
	Mar	-25,3	-1,2	-20,8	-21,2	-8,1	0,2	70,1	35,4	8,7	2,0	23,5	15,2	17,6	-9,2
	Abr	13,9	9,4	13,1	3,9	12,0	93,8	130,3	52,8	51,0	19,6	-14,8	35,8	50,9	20,6
	May	11,7	-7,7	-0,2	-14,2	14,4	15,9	153,3	21,7	124,1	-2,9	-44,5	17,0	11,0	4,8
	Jun	16,1	-21,3	-1,4	-22,0	-7,1	68,6	139,6	32,8	142,1	9,3	-10,0	2,8	6,4	4,0
	Jul	14,3	2,6	9,4	8,5	-12,0	116,2	263,2	59,0	94,0	-10,9	18,0	27,4	21,9	15,4
	Ago	17,1	-0,8	-6,7	6,1	-43,5	93,2	384,9	19,9	110,1	-33,8	48,8	22,9	46,0	5,8
	Sep	17,8	-6,9	-0,6	-6,3	9,4	122,2	284,8	27,7	137,7	-17,0	47,0	29,4	53,9	12,8
	Oct	29,3	2,4	2,5	8,5	13,0	157,0	289,0	21,5	168,8	-18,9	104,0	5,2	67,3	17,4
	Nov	11,9	-2,9	-6,8	25,6	5,7	190,3	175,2	13,6	134,4	-22,7	145,5	10,0	46,8	9,9
	Dic	15,2	1,5	4,8	34,6	14,4	152,9	106,0	22,4	151,4	-15,9	94,9	22,8	26,6	14,8
2014	Ene	7,2	-0,4	-1,2	18,9	20,1	88,7	96,5	28,0	57,5	-21,1	84,5	2,6	7,6	6,3
	Feb	22,5	20,6	1,5	39,1	20,7	110,4	171,9	24,8	48,7	-8,4	55,8	12,6	17,5	14,6
	Mar	43,7	18,8	19,6	46,9	21,9	48,4	53,7	48,1	21,8	-9,7	94,3	-1,2	35,2	24,0
	Abr	25,9	37,4	2,6	16,9	3,0	-30,0	-2,1	22,9	-18,0	-19,8	108,4	-11,6	-3,9	5,5
	May	32,3	65,3	8,3	27,5	3,2	-31,9	20,8	39,9	-36,2	-9,0	110,2	0,2	3,3	13,4
	Jun	17,5	54,1	-6,5	28,8	4,0	-49,0	-17,1	16,2	-37,6	-23,9	76,9	-1,9	0,3	1,4
	Jul	29,9	31,8	10,1	11,6	35,5	-56,0	-13,3	8,2	-28,3	7,3	15,8	-3,2	13,7	10,8
	Ago	24,4	13,6	14,0	-10,0	94,8	-70,5	-43,7	8,5	-17,5	11,1	27,7	-26,3	-15,9	4,7
	Sep	21,6	38,8	24,4	-4,7	1,7	-77,8	-29,6	2,4	-20,5	12,8	26,0	-23,7	-24,4	7,6
	Oct	21,5	11,5	16,1	-18,6	-4,6	-65,3	-41,9	5,6	-43,6	9,2	-6,8	-16,6	-29,2	0,2
	Nov	39,8	16,2	17,7	-28,1	-3,8	-77,1	-37,3	-4,8	-43,2	-14,6	6,0	-19,3	-26,8	-0,3
	Dic	38,1	32,3	17,7	-23,5	3,0	-57,7	-9,3	-1,4	-0,3	-6,7	-10,8	-19,1	-6,5	6,6
2015	Ene	40,8	29,3	13,1	-37,3	-6,0	-39,9	-21,1	-16,8	-13,6	-7,2	-20,2	-25,2	-4,9	1,6
	Feb	26,7	21,4	17,7	-25,6	-12,0	-32,6	-37,7	-11,7	-21,0	-10,5	-35,4	-22,1	-14,0	0,8
	Mar	5,9	37,6	12,7	-17,7	-8,6	11,2	5,0	-4,5	-7,7	-2,0	-18,2	-0,9	-13,4	3,9
	Abr	4,8	15,5	8,3	-19,9	23,8	8,0	45,3	-12,1	18,8	-11,7	94,3	-5,4	-13,3	3,2
	May	2,4	7,2	5,5	-11,3	-2,4	74,7	14,5	-19,6	32,2	-24,6	153,7	0,9	5,1	3,0

Fuente: Empresas productoras de concreto. Cálculos DANE.

\*: Incluye la producción de concreto para la cual no es posible identificar su destino o uso final como: mayoristas, intermediarios, comercializadores, distribuidores, transformadores

1 : Incluye la producción de concreto con destino a Bogotá, Soacha, Funza, Chía y Mosquera.

2: En resto se encuentran agrupados los departamentos con menos de tres fuentes de información. (Amazonas, Arauca, Caldas, Caquetá, Casanare, Chocó, Córdoba, Guainía, Guaviare, Huila, La Guajira, Meta, N. de Santander, Nariño, Putumayo, Quindío, Risaralda, San Andrés, Sucre, Vaupés y Vichada).

Fecha de publicación: 16 de julio 2015

## A3.3. Evolución metros cúbicos de concreto premezclado por departamento.

Variación año corrido por departamento.

2012 - 2015 (Mayo)<sup>P</sup>

Año	Mes	Variación (%)													
		Antioquia	Atlántico	Bogotá, D.C. <sup>1</sup>	Bolívar	Boyacá	Cauca	Cesar	Cundinamarca	Magdalena	Santander	Tolima	Valle	Resto <sup>2</sup>	Total
2012	Ene	45,9	29,3	15,6	48,6	2,5	45,5	237,5	49,1	-12,1	27,8	8,0	5,6	70,9	25,2
	Feb	33,5	19,3	16,6	31,5	0,6	45,9	77,6	58,0	-5,1	42,6	-3,4	7,8	47,8	22,9
	Mar	27,7	14,1	12,8	21,5	10,1	71,2	78,9	76,4	3,6	47,3	-8,7	-1,2	38,3	19,2
	Abr	24,9	6,6	9,6	17,5	10,9	50,5	83,7	83,4	9,8	50,1	-10,8	-2,9	34,8	16,6
	May	18,8	5,9	7,8	13,1	15,4	64,0	75,7	87,2	7,0	56,5	-7,5	-5,7	33,3	15,1
	Jun	15,7	7,1	6,7	10,3	21,4	62,3	79,5	84,0	3,8	56,1	-4,7	-2,6	31,9	14,4
	Jul	14,3	8,3	4,8	6,2	20,9	62,7	63,1	82,4	7,9	56,1	-0,9	-1,3	28,5	13,2
	Ago	11,9	11,3	3,6	5,1	20,4	63,4	50,6	82,1	6,6	54,4	-2,8	-1,3	24,0	12,1
	Sep	11,7	12,2	1,4	5,6	18,7	70,6	45,3	81,1	7,6	46,3	-3,5	-1,5	20,9	10,6
	Oct	11,4	12,4	1,2	7,6	18,8	69,9	44,7	85,1	8,2	44,4	-3,2	0,6	20,7	10,8
	Nov	9,9	14,9	0,8	7,4	18,3	63,3	55,8	91,6	7,9	43,3	-4,7	0,3	19,8	10,7
	Dic	8,2	14,8	-0,3	7,6	18,8	64,6	55,3	95,7	3,8	41,8	-4,5	0,1	19,1	10,0
2013	Ene	-14,1	21,5	-9,6	-1,9	34,8	33,4	229,3	107,9	13,4	26,7	-1,6	25,5	16,2	4,9
	Feb	-11,1	19,0	-11,0	-2,1	25,8	5,8	237,3	96,0	14,1	20,1	19,5	26,7	15,8	3,8
	Mar	-16,3	11,4	-14,5	-8,9	11,8	3,8	147,2	71,4	11,9	13,2	20,7	22,5	16,4	-0,9
	Abr	-9,4	10,9	-8,2	-5,8	11,9	27,4	141,1	65,9	22,2	14,9	12,6	25,8	24,7	4,2
	May	-5,2	6,7	-6,6	-7,6	12,4	23,8	144,2	53,8	40,9	10,7	-1,7	23,8	21,6	4,4
	Jun	-1,8	1,6	-5,7	-9,8	8,7	31,6	143,0	49,4	53,2	10,5	-3,2	19,6	18,7	4,3
	Jul	0,6	1,8	-3,5	-7,5	5,6	43,6	161,4	51,1	59,3	7,0	0,2	20,8	19,2	5,9
	Ago	2,6	1,4	-3,9	-6,0	-0,6	50,2	185,7	46,1	65,1	0,9	6,1	21,1	22,7	5,9
	Sep	4,5	0,4	-3,6	-6,1	0,5	59,6	197,7	43,4	72,7	-1,1	10,7	22,1	26,4	6,7
	Oct	7,0	0,6	-3,0	-4,6	1,7	69,6	207,6	40,5	82,7	-3,0	20,5	20,1	30,7	7,8
	Nov	7,5	0,3	-3,3	-2,4	2,1	78,8	203,2	37,1	87,6	-5,0	29,1	19,1	32,4	8,0
	Dic	8,0	0,4	-2,8	0,3	3,1	83,5	193,2	35,8	91,3	-5,8	33,9	19,4	31,9	8,5
2014	Ene	7,2	-0,4	-1,2	18,9	20,1	88,7	96,5	28,0	57,5	-21,1	84,5	2,6	7,6	6,3
	Feb	15,4	9,4	0,2	29,0	20,4	98,9	136,3	26,3	52,6	-14,4	68,1	7,7	12,9	10,6
	Mar	24,5	12,6	6,6	34,5	20,9	81,5	105,7	33,3	40,5	-12,8	76,4	4,7	20,7	15,1
	Abr	24,9	18,8	5,5	29,9	16,3	37,0	68,8	30,5	21,5	-14,7	81,9	0,3	13,5	12,4
	May	26,6	27,8	6,1	29,4	13,4	17,1	56,3	32,5	4,7	-13,5	85,9	0,2	11,4	12,6
	Jun	24,9	31,5	3,9	29,3	11,9	2,5	38,1	29,4	-3,4	-15,3	84,4	-0,1	9,5	10,7
	Jul	25,7	31,6	4,9	26,7	14,8	-10,1	27,1	25,5	-8,0	-12,3	71,5	-0,6	10,2	10,7
	Ago	25,5	28,9	6,0	22,2	20,6	-20,4	14,1	23,3	-9,4	-9,9	64,0	-4,2	6,1	9,9
	Sep	25,0	30,0	8,1	19,3	18,4	-30,8	7,2	20,6	-11,0	-7,8	58,3	-6,7	1,8	9,6
	Oct	24,6	28,0	8,9	15,1	15,8	-36,2	0,5	18,9	-16,0	-6,3	46,7	-7,7	-2,5	8,6
	Nov	26,0	26,9	9,7	11,1	13,9	-41,2	-4,2	16,4	-19,2	-7,0	41,4	-8,7	-5,2	7,7
	Dic	26,9	27,4	10,3	7,6	12,9	-42,7	-4,5	15,0	-17,8	-6,9	35,9	-9,5	-5,4	7,6
2015	Ene	40,8	29,3	13,1	-37,3	-6,0	-39,9	-21,1	-16,8	-13,6	-7,2	-20,2	-25,2	-4,9	1,6
	Feb	32,9	25,2	15,6	-31,0	-9,2	-36,3	-31,1	-14,1	-17,6	-9,1	-28,2	-23,5	-10,0	1,2
	Mar	22,9	29,6	14,5	-26,6	-9,0	-22,9	-21,1	-10,7	-14,3	-6,6	-24,7	-16,2	-11,3	2,1
	Abr	17,7	25,5	12,8	-25,0	-1,4	-16,6	-8,0	-11,1	-7,0	-7,9	-1,2	-13,6	-11,8	2,4
	May	14,0	20,9	11,1	-22,4	-1,6	-1,3	-3,5	-13,0	0,0	-11,5	23,7	-10,4	-8,5	2,6

Fuente: Empresas productoras de concreto. Cálculos DANE.

\*: Incluye la producción de concreto para la cual no es posible identificar su destino o uso final como: mayoristas, intermediarios, comercializadores, distribuidores, transformadores

1 : Incluye la producción de concreto con destino a Bogotá, Soacha, Funza, Chía y Mosquera.

2: En resto se encuentran agrupados los departamentos con menos de tres fuentes de información. (Amazonas, Arauca, Caldas, Caquetá, Casanare, Chocó, Córdoba, Guainía, Guaviare, Huila, La Guajira, Meta, N. de Santander, Nariño, Putumayo, Quindío, Risaralda, San Andrés, Sucre, Vaupés y Vichada).

Fecha de publicación: 16 de julio de 2015



### A3.4. Evolución metros cúbicos de concreto premezclado por departamento.

Variación doce meses por departamento.

2013 - 2015 (Mayo)<sup>P</sup>

Año	Mes	Variación (%)													Total
		Antioquia	Atlántico	Bogotá, D.C. <sup>1</sup>	Bolívar	Boyacá	Cauca	Cesar	Cundinamarca	Magdalena	Santander	Tolima	Valle	Resto <sup>2</sup>	
2013	Ene	4,1	14,4	-2,0	4,2	21,0	63,0	61,9	99,3	5,9	41,4	-5,2	1,5	16,4	8,6
	Feb	1,6	14,8	-4,3	2,5	22,8	55,0	74,4	100,0	7,1	37,7	-0,8	2,8	15,3	7,2
	Mar	-2,3	14,1	-6,7	-0,2	19,0	44,9	73,4	91,9	6,1	32,6	2,5	5,3	14,9	5,2
	Abr	-2,3	16,0	-5,7	-0,4	18,8	53,3	79,1	87,0	8,6	29,8	3,0	8,5	17,1	6,1
	May	-1,2	14,9	-5,9	-1,7	17,2	42,8	88,8	77,5	19,3	23,3	-2,0	11,7	15,7	5,7
	Jun	-0,1	11,7	-6,1	-3,3	12,3	44,8	95,5	72,3	29,6	20,1	-3,7	10,8	14,0	5,1
	Jul	0,6	10,5	-4,9	-1,2	9,6	50,7	119,7	70,5	34,8	14,7	-3,8	12,6	14,9	5,9
	Ago	2,2	7,6	-5,2	-0,5	4,3	54,0	151,0	63,7	43,7	7,3	1,4	14,8	18,9	5,9
	Sep	3,0	5,4	-4,0	-1,8	4,6	57,5	175,5	58,5	52,7	5,6	6,3	17,8	23,5	7,0
	Oct	4,8	4,5	-3,7	-3,0	4,2	66,2	195,5	50,8	65,7	1,5	15,6	16,4	27,7	7,5
	Nov	6,2	1,3	-4,0	-1,6	3,6	79,1	192,5	41,4	76,8	-2,9	26,8	17,5	30,7	7,5
	Dic	8,0	0,4	-2,8	0,3	3,1	83,5	193,2	35,8	91,3	-5,8	33,9	19,4	31,9	8,5
2014	Ene	9,8	-1,2	-2,1	2,1	2,6	86,7	181,2	32,1	94,2	-9,0	41,3	17,6	31,1	8,6
	Feb	12,4	-0,7	-0,9	5,7	3,0	96,2	178,0	28,7	96,6	-10,7	42,8	16,4	31,0	9,6
	Mar	18,3	0,9	2,5	11,7	5,7	99,8	170,6	29,9	97,3	-11,6	48,6	15,0	32,4	12,4
	Abr	19,4	3,3	1,7	12,8	4,9	82,7	146,5	27,9	85,8	-14,6	56,4	11,1	27,5	11,1
	May	21,2	8,9	2,5	16,8	4,0	75,0	127,8	29,5	64,0	-15,2	70,1	9,6	26,7	11,9
	Jun	21,3	14,4	2,0	21,0	5,0	59,8	102,7	27,9	48,1	-17,8	78,1	9,2	26,0	11,6
	Jul	22,8	17,1	2,2	21,2	8,7	39,4	76,9	23,6	35,1	-16,4	76,8	6,5	25,2	11,2
	Ago	23,4	18,5	4,0	19,7	17,3	21,6	49,2	22,6	25,0	-12,9	73,1	2,0	19,2	11,1
	Sep	23,7	22,3	6,1	20,0	16,5	-0,7	30,1	20,2	13,8	-10,8	69,7	-2,6	12,0	10,7
	Oct	23,0	23,1	7,3	17,4	14,8	-18,5	12,8	18,7	-2,3	-8,6	55,1	-4,6	3,2	9,1
	Nov	25,3	24,8	9,3	12,9	14,0	-34,1	-0,2	16,8	-13,9	-7,7	44,5	-6,8	-3,1	8,2
	Dic	26,9	27,4	10,3	7,6	12,9	-42,7	-4,5	15,0	-17,8	-6,9	35,9	-9,5	-5,4	7,6
2015	Ene	29,1	29,9	11,3	2,1	10,6	-47,8	-9,9	11,4	-20,7	-5,8	26,7	-11,5	-6,1	7,3
	Feb	29,3	29,9	12,6	-4,1	7,4	-52,1	-20,5	8,4	-24,3	-5,9	17,1	-14,2	-8,4	6,2
	Mar	26,4	31,5	12,1	-9,1	4,7	-52,3	-22,0	4,7	-25,8	-5,2	8,5	-14,2	-11,7	4,7
	Abr	24,4	29,3	12,6	-12,2	6,5	-50,8	-19,1	2,0	-23,7	-4,3	11,5	-13,8	-12,4	4,5
	May	21,5	24,2	12,3	-15,0	5,9	-45,7	-19,1	-2,9	-19,1	-5,6	18,3	-13,7	-12,3	3,6

\*: Incluye la producción de concreto para la cual no es posible identificar su destino o uso final como: mayoristas, intermediarios, comercializadores, distribuidores, transformadores (prefabricados), etc.

1: Incluye la producción de concreto con destino a Bogotá, Soacha, Funza, Chía y Mosquera.

2: En resto se encuentran agrupados los departamentos con menos de tres fuentes de información. (Amazonas, Arauca, Caldas, Caquetá, Casanare, Chocó, Córdoba, Guainía, Guaviare, Huila, La Guajira, Meta, N. de Santander, Nariño, Putumayo, Quindío, Risaralda, San Andrés, Sucre, Vaupés y Vichada).

Fecha de publicación: 16 de julio 2015

#### A4. Metros cúbicos de concreto premezclado - destino por departamento.

Producción anual  
2011 - 2015 (Mayo)<sup>2</sup>

Departamento	Año	Mes	Vivienda	Obras Civiles	Edificaciones	Otros*	Total
Antioquia	2011	Ene	10.213	10.139	15.605	1.287	37.245
		Feb	12.184	16.196	16.902	1.656	46.938
		Mar	14.832	15.327	21.811	1.410	53.380
		Abr	13.159	9.981	20.235	790	44.165
		May	16.164	14.267	24.894	1.163	56.487
		Jun	16.873	12.726	22.539	615	52.753
		Jul	18.312	16.582	19.777	487	55.159
		Ago	19.275	17.238	20.228	350	57.092
		Sep	19.554	17.150	18.869	629	56.202
		Oct	20.032	15.304	18.622	986	54.945
		Nov	21.088	16.800	18.194	1.056	57.139
		Dic	18.626	13.157	19.044	1.366	52.193
2012	2012	Ene	20.048	17.664	15.647	982	54.341
		Feb	22.327	17.818	17.421	437	58.003
		Mar	23.770	19.085	20.087	315	63.256
		Abr	17.978	14.890	18.103	462	51.432
		May	21.287	14.563	19.309	711	55.870
		Jun	21.690	15.823	15.603	579	53.694
		Jul	23.902	17.369	17.076	552	58.899
		Ago	23.572	14.371	17.568	398	55.909
		Sep	26.275	16.053	19.343	272	61.943
		Oct	27.166	13.181	18.801	520	59.668
		Nov	26.490	13.866	14.058	435	54.849
		Dic	20.838	11.016	14.853	449	47.155
2013	2013	Ene	20.062	11.198	14.796	614	46.670
		Feb	26.228	13.717	12.594	617	53.156
		Mar	23.669	12.852	10.177	525	47.223
		Abr	30.723	12.938	14.396	525	58.582
		May	31.369	16.589	13.963	499	62.420
		Jun	32.227	18.235	11.406	487	62.355
		Jul	31.160	19.838	15.662	684	67.343
		Ago	30.296	21.981	12.880	317	65.474
		Sep	28.192	25.411	19.002	366	72.971
		Oct	26.135	31.121	19.354	570	77.180
		Nov	21.320	22.417	16.916	730	61.383
		Dic	20.819	16.750	15.992	760	54.322
2014	2014	Ene	16.884	17.179	15.565	394	50.022
		Feb	23.542	21.086	19.719	793	65.140
		Mar	26.145	18.979	22.350	382	67.856
		Abr	25.564	22.558	24.182	1.467	73.770
		May	30.677	24.949	25.934	999	82.559
		Jun	24.068	25.415	22.391	1.402	73.277
		Jul	31.551	31.659	23.319	947	87.474
		Ago	30.005	28.480	21.813	1.173	81.470
		Sep	33.131	30.220	24.487	922	88.760
		Oct	37.644	29.081	26.559	520	93.803
		Nov	35.700	25.839	23.459	843	85.841
		Dic	30.888	21.611	21.609	903	75.011
2015	2015	Ene	29.164	22.990	17.121	1.165	70.440
		Feb	34.653	28.050	19.660	201	82.563
		Mar	26.742	23.120	21.445	569	71.874
		Abr	32.154	21.449	22.069	1.630	77.302
		May	36.469	26.723	19.802	1.528	84.521

Fuente: Empresas productoras de concreto. Cálculos DANE.

\*: Incluye la producción de concreto para la cual no es posible identificar su destino o uso final como: mayoristas, intermediarios, comercializadores, distribuidores, transformadores (prefabricados), etc.

1: Incluye la producción de concreto con destino a Bogotá, Soacha, Funza, Chía y Mosquera.

2: Reserva Estadística. En resto se encuentran agrupados los departamentos con menos de tres fuentes de información. (Amazonas, Arauca, Caldas, Caquetá, Casanare, Chocó, Córdoba, Guainía, Guaviare, Huila, La Guajira, Meta, N. de Santander, Nariño, Putumayo, Quindío, Risaralda, San Andrés, Sucre, Vaupés y Wichada).

Fecha de publicación: 16 de julio 2015

#### A4. Metros cúbicos de concreto premezclado - destino por departamento.

Producción anual  
2011 - 2015 (Mayo)<sup>2</sup>

Departamento	Año	Mes	Vivienda	Obras Civiles	Edificaciones	Otros*	Total
Atlántico	2011	Ene	7.051	10.247	9.254	272	26.825
		Feb	6.884	14.489	7.464	207	29.044
		Mar	7.013	19.182	11.221	815	38.231
		Abr	7.306	17.925	15.514	576	41.321
		May	10.041	16.964	12.113	623	39.741
		Jun	10.215	15.082	10.888	619	36.804
		Jul	9.076	18.187	10.970	386	38.618
		Ago	9.874	14.272	11.951	87	36.184
		Sep	13.615	9.130	12.143	125	35.013
		Oct	10.395	11.669	14.794	67	36.926
		Nov	9.617	10.818	9.642	115	30.191
		Dic	10.898	14.404	10.499	262	36.063
2012	2012	Ene	10.961	12.584	10.765	385	34.696
		Feb	8.907	11.173	11.530	366	31.976
		Mar	11.649	10.184	17.930	903	40.666
		Abr	7.835	11.009	17.340	779	36.963
		May	10.609	9.008	20.734	864	41.214
		Jun	12.516	7.341	20.667	990	41.514
		Jul	12.692	10.785	20.072	776	44.325
		Ago	14.618	11.305	20.785	1.072	47.780
		Sep	14.782	9.097	17.159	856	41.894
		Oct	15.076	9.848	16.046	1.071	42.042
		Nov	16.335	10.699	15.193	1.362	43.589
		Dic	14.370	12.889	12.866	1.008	41.133
2013	2013	Ene	16.177	10.687	13.878	1.407	42.149
		Feb	13.313	11.206	11.270	1.414	37.202
		Mar	14.668	12.183	11.665	1.676	40.193
		Abr	15.260	12.953	9.962	2.259	40.434
		May	16.469	12.476	8.429	666	38.041
		Jun	15.010	9.585	6.749	1.326	32.670
		Jul	24.607	8.620	10.899	1.367	45.494
		Ago	23.741	9.473	13.171	997	47.382
		Sep	19.505	7.482	11.083	942	39.011
		Oct	20.187	11.263	10.741	861	43.051
		Nov	20.876	10.598	9.769	1.098	42.340
		Dic	19.394	11.341	10.102	897	41.735
2014	2014	Ene	18.113	12.676	10.548	652	41.989
		Feb	21.377	11.562	11.296	618	44.853
		Mar	20.752	15.259	11.364	375	47.750
		Abr	22.602	19.497	13.045	396	55.540
		May	24.020	23.794	14.996	71	62.881
		Jun	19.671	19.261	11.293	126	50.351
		Jul	24.085	18.777	16.547	570	59.980
		Ago	24.427	14.376	14.892	131	53.825
		Sep	20.343	18.687	14.946	188	54.164
		Oct	19.194	14.615	14.054	157	48.019
		Nov	19.486	16.657	12.925	141	49.209
		Dic	20.984	18.530	15.653	56	55.222
2015	2015	Ene	20.308	21.017	12.921	57	54.303
		Feb	23.057	19.540	11.755	113	54.465
		Mar	28.128	24.241	13.284	33	65.686
		Abr	27.626	24.868	11.597	48	64.139
		May	30.464	25.830	11.070	13	67.378

## A4. Metros cúbicos de concreto premezclado - destino por departamento.

## Producción anual

2011 - 2015 (Mayo)<sup>p</sup>

Departamento	Año	Mes	Vivienda	Obras Civiles	Edificaciones	Otros*	Total
Bogotá, D.C. <sup>1</sup>	2011	Ene	74.528	50.753	54.562	10.180	190.022
		Feb	93.137	55.273	54.638	9.991	213.039
		Mar	110.426	59.014	64.971	10.483	244.894
		Abr	102.301	46.983	55.966	9.237	214.487
		May	118.385	48.414	67.977	12.211	246.987
		Jun	111.759	48.893	69.946	12.976	243.574
		Jul	116.793	52.507	67.501	14.314	251.115
		Ago	128.691	54.543	64.762	14.018	262.014
		Sep	142.872	47.457	67.888	16.055	274.273
		Oct	127.532	46.664	56.132	14.529	244.857
		Nov	125.920	42.525	54.057	14.559	237.061
		Dic	118.802	36.105	53.942	13.273	222.122
	2012	Ene	117.602	33.246	54.966	13.855	219.670
		Feb	135.756	32.846	68.634	13.186	250.422
		Mar	145.844	35.636	65.891	13.554	260.924
		Abr	123.022	28.855	51.550	10.538	213.966
		May	141.547	34.162	62.479	12.919	251.108
		Jun	144.746	34.662	56.823	10.722	246.954
		Jul	146.434	22.832	59.067	10.460	238.793
		Ago	153.332	28.195	59.692	9.609	250.827
		Sep	145.658	27.208	56.957	8.354	238.178
		Oct	140.526	30.087	61.424	10.158	242.194
		Nov	131.087	27.364	62.318	9.645	230.414
		Dic	109.408	22.161	54.312	7.730	193.612
	2013	Ene	112.619	24.584	54.156	7.143	198.502
		Feb	125.645	22.620	61.927	9.803	219.995
		Mar	112.832	23.396	60.464	9.925	206.618
		Abr	140.826	24.327	64.856	11.998	242.007
		May	148.208	30.701	59.697	11.922	250.527
		Jun	144.028	28.303	57.376	13.696	243.403
		Jul	150.767	30.802	66.586	13.133	261.288
		Ago	140.565	28.029	55.810	9.639	234.043
		Sep	134.448	28.899	63.639	9.738	236.724
		Oct	142.614	27.892	69.700	8.084	248.289
		Nov	119.680	25.627	60.972	8.454	214.733
		Dic	119.912	22.954	51.792	8.212	202.871
	2014	Ene	116.601	17.750	53.305	8.422	196.078
		Feb	131.047	19.800	62.832	9.547	223.225
		Mar	140.543	30.767	66.783	8.978	247.070
		Abr	137.936	30.906	69.742	9.749	248.334
		May	146.276	33.093	79.445	12.519	271.333
		Jun	119.963	24.460	72.912	10.127	227.461
		Jul	153.169	30.811	93.251	10.569	287.799
		Ago	131.977	27.826	96.541	10.554	266.899
		Sep	146.164	28.649	109.352	10.350	294.514
		Oct	142.215	25.869	109.151	10.919	288.154
		Nov	128.101	23.727	91.103	9.750	252.681
		Dic	121.207	20.300	86.940	10.370	238.817
	2015	Ene	112.026	16.306	82.525	10.838	221.695
		Feb	131.389	21.463	97.573	12.419	262.844
		Mar	134.413	22.302	111.223	10.612	278.550
		Abr	124.526	22.906	111.261	10.153	268.846
		May	129.413	27.207	119.426	10.097	286.143

Fuente: Empresas productoras de concreto. Cálculos DANE.

\*: Incluye la producción de concreto para la cual no es posible identificar su destino o uso final como: mayoristas, intermediarios, comercializadores, distribuidores, transformadores (prefabricados), etc.

1 : Incluye la producción de concreto con destino a Bogotá, Soacha, Funza, Chía y Mosquera.

2 : Reserva Estadística. En resto se encuentran agrupados los departamentos con menos de tres fuentes de información. (Amazonas, Arauca, Caldas, Caquetá, Casanare, Chocó, Córdoba, Guainía, Guaviare, Huila, La Guajira, Meta, N. de Santander, Nariño, Putumayo, Quindío, Risaralda, San Andrés, Sucre, Vaupés y Vichada).

Fecha de publicación: 16 de julio 2015

## A4. Metros cúbicos de concreto premezclado - destino por departamento.

## Producción anual

2011 - 2015 (Mayo)<sup>p</sup>

Departamento	Año	Mes	Vivienda	Obras Civiles	Edificaciones	Otros*	Total
Bolívar	2011	Ene	2.679	19.276	7.006	359	29.320
		Feb	4.013	24.877	7.520	531	36.942
		Mar	3.715	31.136	9.663	528	45.041
		Abr	2.812	27.780	8.914	458	39.964
		May	5.231	31.913	10.161	349	47.654
		Jun	5.249	28.115	8.573	275	42.211
		Jul	3.993	31.209	9.371	529	45.102
		Ago	3.585	27.208	7.894	111	38.797
		Sep	16.588	12.527	7.487	203	36.804
		Oct	5.450	19.919	6.265	240	31.875
		Nov	3.408	17.773	9.989	372	31.543
		Dic	4.012	18.439	10.811	485	33.746
	2012	Ene	3.407	21.726	17.209	1.242	43.584
		Feb	4.046	21.448	17.065	1.019	43.578
		Mar	5.509	21.118	20.255	1.183	48.065
		Abr	4.926	19.708	17.441	387	42.462
		May	4.762	24.190	17.928	373	47.253
		Jun	5.642	20.573	14.501	244	40.959
		Jul	6.239	19.577	11.602	754	38.172
		Ago	4.718	21.637	10.538	563	37.456
		Sep	6.635	20.011	13.214	813	40.673
		Oct	5.977	19.987	14.678	833	41.474
		Nov	5.015	15.685	11.949	565	33.213
		Dic	7.054	16.814	12.481	689	37.038
	2013	Ene	12.916	16.576	12.832	452	42.776
		Feb	13.662	14.804	13.700	367	42.533
		Mar	11.959	13.192	11.974	752	37.877
		Abr	14.605	17.285	11.542	684	44.116
		May	11.968	14.716	13.449	418	40.550
		Jun	7.472	13.250	10.033	1.192	31.947
		Jul	13.353	13.871	12.329	1.852	41.405
		Ago	11.334	16.513	10.605	1.277	39.729
		Sep	12.888	13.660	10.682	885	38.115
		Oct	12.243	19.365	11.563	1.816	44.986
		Nov	10.294	18.896	11.061	1.467	41.718
		Dic	10.414	24.961	11.955	2.522	49.851
	2014	Ene	9.744	28.762	11.459	897	50.863
		Feb	11.950	31.332	14.375	1.528	59.184
		Mar	13.593	28.868	12.612	561	55.634
		Abr	14.722	25.288	11.013	567	51.590
		May	15.648	22.403	12.940	697	51.687
		Jun	12.973	19.715	8.036	417	41.141
		Jul	14.254	20.436	11.429	91	46.209
		Ago	10.286	15.457	9.866	162	35.770
		Sep	8.870	16.439	10.901	115	36.324
		Oct	9.614	15.513	11.413	78	36.618
		Nov	7.225	14.065	8.591	112	29.992
		Dic	9.428	19.148	9.370	193	38.140
	2015	Ene	7.727	15.997	8.070	85	31.879
		Feb	11.198	22.039	10.788	21	44.046
		Mar	14.005	21.752	9.840	165	45.761
		Abr	14.626	18.002	8.509	168	41.306
		May	16.558	18.257	10.869	149	45.832

#### A4. Metros cúbicos de concreto premezclado - destino por departamento.

##### Producción anual

2011 - 2015 (Mayo)<sup>2</sup>

Departamento	Año	Mes	Vivienda	Obras Civiles	Edificaciones	Otros*	Total
Boyacá	2011	Ene	3.610	358	3.512	54	7.533
		Feb	5.257	2.598	2.050	75	9.979
		Mar	4.966	2.091	2.608	27	9.691
		Abr	4.519	2.097	2.683	21	9.319
		May	4.885	1.435	1.970	16	8.306
		Jun	4.422	1.766	1.486	57	7.731
		Jul	5.480	1.505	2.340	171	9.496
		Ago	5.574	1.463	2.114	270	9.421
		Sep	5.428	1.405	3.161	(-)	9.994
		Oct	5.304	1.184	2.531	(-)	9.018
		Nov	5.519	1.896	2.081	97	9.593
		Dic	5.558	1.637	1.490	127	8.812
	2012	Ene	4.629	1.496	1.520	78	7.723
		Feb	5.725	2.023	2.068	87	9.902
		Mar	7.211	2.313	2.720	91	12.334
		Abr	6.504	1.669	2.172	182	10.527
		May	6.850	1.967	2.281	132	11.230
		Jun	7.466	1.591	2.630	387	12.075
		Jul	1.064	1.952	8.159	70	11.245
		Ago	683	1.756	8.526	27	10.992
		Sep	677	2.540	6.542	884	10.642
		Oct	473	1.505	8.124	762	10.863
		Nov	751	2.048	7.457	646	10.902
		Dic	591	1.514	8.553	225	10.882
	2013	Ene	755	839	8.615	200	10.409
		Feb	564	1.560	9.395	243	11.761
		Mar	509	1.600	9.018	206	11.333
		Abr	752	1.950	8.998	92	11.792
		May	772	2.356	9.599	118	12.845
		Jun	468	1.998	8.709	45	11.219
		Jul	695	33	9.082	89	9.898
		Ago	581	29	5.545	61	6.216
		Sep	670	221	10.615	134	11.640
		Oct	670	119	11.241	248	12.278
		Nov	401	96	10.794	234	11.525
		Dic	279	311	11.634	224	12.447
	2014	Ene	387	257	11.651	205	12.499
		Feb	722	269	13.015	194	14.199
		Mar	814	527	12.332	146	13.818
		Abr	1.050	471	10.401	221	12.142
		May	1.700	1.249	10.171	139	13.258
		Jun	704	1.467	9.304	189	11.664
		Jul	1.247	844	11.191	127	13.409
		Ago	986	623	10.165	337	12.110
		Sep	1.096	705	9.977	60	11.837
		Oct	873	435	10.364	47	11.718
		Nov	796	717	9.517	57	11.088
		Dic	1.207	1.159	10.455	(-)	12.820
	2015	Ene	988	1.225	9.437	97	11.747
		Feb	1.340	1.332	9.611	211	12.493
		Mar	1.527	1.369	9.661	79	12.636
		Abr	2.686	1.288	10.964	91	15.028
		May	2.171	781	9.970	17	12.939

Fuente: Empresas productoras de concreto. Cálculos DANE.

\*: Incluye la producción de concreto para la cual no es posible identificar su destino o uso final como: mayoristas, intermediarios, comercializadores, distribuidores, transformadores (prefabricados), etc.

1: Incluye la producción de concreto con destino a Bogotá, Soacha, Funza, Chía y Mosquera.

2: Reserva Estadística. En resto se encuentran agrupados los departamentos con menos de tres fuentes de información. (Amazonas, Arauca, Caldas, Caquetá, Casanare, Chocó, Córdoba, Guainía, Guaviare, Huila, La Guajira, Meta, N. de Santander, Nariño, Putumayo, Quindío, Risaralda, San Andrés, Sucre, Vaupés y Vichada).

Fecha de publicación: 16 de julio 2015

#### A4. Metros cúbicos de concreto premezclado - destino por departamento.

##### Producción anual

2011 - 2015 (Mayo)<sup>2</sup>

Departamento	Año	Mes	Vivienda	Obras Civiles	Edificaciones	Otros*	Total
Cauca	2011	Ene	43	1.168	340	13	1.564
		Feb	171	1.165	786	(-)	2.122
		Mar	112	254	644	194	1.204
		Abr	473	1.147	1.025	(-)	2.644
		May	157	1.586	716	(-)	2.458
		Jun	454	1.207	561	(-)	2.222
		Jul	260	1.390	343	(-)	1.993
		Ago	110	1.658	339	(-)	2.107
		Sep	76	1.081	502	(-)	1.659
		Oct	84	1.353	684	(-)	2.121
		Nov	70	1.480	985	9	2.545
		Dic	79	581	685	(-)	1.345
	2012	Ene	55	1.216	1.004	(-)	2.275
		Feb	164	1.609	1.306	24	3.103
		Mar	233	1.486	1.265	8	2.991
		Abr	252	1.694	1.014	8	2.968
		May	347	2.267	2.425	13	5.052
		Jun	358	1.837	1.227	10	3.433
		Jul	263	2.186	824	22	3.295
		Ago	237	2.236	1.028	31	3.533
		Sep	585	2.442	971	17	4.015
		Oct	201	2.238	993	49	3.481
		Nov	92	2.084	613	28	2.817
		Dic	52	1.720	734	12	2.519
	2013	Ene	75	1.556	1.384	19	3.034
		Feb	98	1.818	730	12	2.656
		Mar	183	1.259	1.548	6	2.996
		Abr	324	2.550	2.876	3	5.753
		May	290	2.429	3.136	0	5.856
		Jun	1.743	2.681	1.355	7	5.786
		Jul	3.169	2.470	1.475	11	7.125
		Ago	3.086	1.768	1.971	(-)	6.825
		Sep	3.556	4.548	779	37	8.920
		Oct	4.099	4.291	496	60	8.945
		Nov	3.502	4.277	342	55	8.176
		Dic	3.656	2.394	317	4	6.371
	2014	Ene	1.766	3.165	791	6	5.727
		Feb	1.637	2.843	1.105	4	5.589
		Mar	1.100	2.785	560	1	4.446
		Abr	596	2.682	745	3	4.026
		May	186	3.288	507	6	3.987
		Jun	371	1.863	720	(-)	2.953
		Jul	363	1.886	886	(-)	3.134
		Ago	525	1.077	349	64	2.015
		Sep	620	977	354	30	1.980
		Oct	1.221	1.358	469	55	3.103
		Nov	524	761	587	(-)	1.872
		Dic	284	1.654	758	(-)	2.696
	2015	Ene	563	2.123	759	(-)	3.445
		Feb	1.281	1.939	548	(-)	3.769
		Mar	1.921	2.382	640	(-)	4.942
		Abr	2.246	1.287	818	(-)	4.350
		May	2.877	3.660	428	(-)	6.965

#### A4. Metros cúbicos de concreto premezclado - destino por departamento.

Producción anual

2011 - 2015 (Mayo)<sup>2</sup>

Departamento	Año	Mes	Vivienda	Obras Civiles	Edificaciones	Otros*	Total
Cesar	2011	Ene	185	101	115	(-)	401
		Feb	399	740	33	(-)	1.173
		Mar	651	1.044	121	(-)	1.816
		Abr	590	728	433	(-)	1.751
		May	827	988	216	(-)	2.031
		Jun	463	1.627	130	(-)	2.221
		Jul	420	2.039	354	(-)	2.812
		Ago	363	1.395	864	(-)	2.622
		Sep	435	2.150	77	(-)	2.661
		Oct	131	1.343	729	(-)	2.204
		Nov	434	869	176	(-)	1.479
		Dic	494	1.700	287	(-)	2.480
2012	2012	Ene	383	679	292	(-)	1.353
		Feb	579	816	47	(-)	1.442
		Mar	713	1.870	685	(-)	3.268
		Abr	488	1.175	1.715	(-)	3.377
		May	708	714	1.740	(-)	3.162
		Jun	889	799	2.568	(-)	4.256
		Jul	556	1.259	1.233	(-)	3.047
		Ago	697	641	1.079	12	2.428
		Sep	817	508	1.758	(-)	3.083
		Oct	1.206	232	1.631	(-)	3.069
		Nov	1.241	223	3.041	(-)	4.505
		Dic	694	4	3.047	(-)	3.744
2013	2013	Ene	984	983	2.490	(-)	4.457
		Feb	1.101	929	2.941	(-)	4.971
		Mar	534	1.711	3.314	(-)	5.559
		Abr	999	3.138	3.641	(-)	7.778
		May	1.321	2.414	4.273	(-)	8.008
		Jun	3.780	3.052	3.366	(-)	10.198
		Jul	2.676	2.987	5.405	(-)	11.069
		Ago	2.835	2.843	6.096	(-)	11.774
		Sep	3.122	2.500	6.241	(-)	11.863
		Oct	3.170	2.286	6.483	(-)	11.939
		Nov	3.427	2.952	6.015	(-)	12.394
		Dic	3.329	985	3.397	(-)	7.711
2014	2014	Ene	4.563	1.558	2.638	(-)	8.760
		Feb	7.389	2.034	4.091	3	13.516
		Mar	4.132	1.387	3.026	(-)	8.544
		Abr	1.248	1.730	4.638	(-)	7.616
		May	3.174	1.147	5.165	186	9.672
		Jun	2.759	1.266	4.408	26	8.458
		Jul	2.887	1.178	5.514	15	9.593
		Ago	3.309	1.070	2.226	24	6.628
		Sep	3.464	1.391	3.493	(-)	8.348
		Oct	2.991	1.442	2.505	(-)	6.938
		Nov	2.434	2.358	2.974	(-)	7.766
		Dic	2.631	1.576	2.790	(-)	6.996
2015	2015	Ene	2.345	1.007	3.560	(-)	6.912
		Feb	3.108	762	4.555	(-)	8.425
		Mar	3.732	711	4.529	(-)	8.973
		Abr	3.846	625	6.595	(-)	11.065
		May	4.094	619	6.359	(-)	11.071

Fuente: Empresas productoras de concreto. Cálculos DANE.

\*: Incluye la producción de concreto para la cual no es posible identificar su destino o uso final como: mayoristas, intermediarios, comercializadores, distribuidores, transformadores (prefabricados), etc.

1: Incluye la producción de concreto con destino a Bogotá, Soacha, Funza, Chía y Mosquera.

2: Reserva Estadística. En resto se encuentran agrupados los departamentos con menos de tres fuentes de información. (Amazonas, Arauca, Caldas, Caquetá, Casanare, Chocó, Córdoba, Guainía, Guaviare, Huila, La Guajira, Meta, N. de Santander, Nariño, Putumayo, Quindío, Risaralda, San Andrés, Sucre, Vaupés y Vichada).

Fecha de publicación: 16 de julio 2015

#### A4. Metros cúbicos de concreto premezclado - destino por departamento.

Producción anual

2011 - 2015 (Mayo)<sup>2</sup>

Departamento	Año	Mes	Vivienda	Obras Civiles	Edificaciones	Otros*	Total
Cundinamarca	2011	Ene	2.121	1.552	4.977	909	9.558
		Feb	3.078	2.454	4.907	309	10.747
		Mar	4.327	1.657	4.010	283	10.277
		Abr	5.633	1.912	3.187	371	11.103
		May	6.797	3.507	4.013	235	14.551
		Jun	7.675	3.733	4.757	261	16.426
		Jul	8.493	2.676	4.880	112	16.160
		Ago	9.354	3.453	3.798	551	17.155
		Sep	6.121	6.650	4.753	1.087	18.611
		Oct	7.657	2.616	4.893	800	15.966
		Nov	7.415	2.007	4.879	464	14.765
		Dic	6.575	1.758	3.143	407	11.883
2012	2012	Ene	6.550	2.191	4.717	796	14.254
		Feb	7.807	4.490	4.440	1.085	17.822
		Mar	8.198	7.712	5.051	925	21.886
		Abr	9.379	8.169	4.375	555	22.479
		May	14.278	8.781	4.914	836	28.808
		Jun	13.295	10.265	4.253	629	28.441
		Jul	13.651	10.431	3.821	450	28.352
		Ago	16.296	11.551	2.866	221	30.934
		Sep	17.882	10.950	3.598	247	32.677
		Oct	18.566	11.609	4.101	251	34.528
		Nov	19.107	12.470	5.611	282	37.470
		Dic	14.244	10.450	4.630	247	29.571
2013	2013	Ene	13.133	11.486	4.892	124	29.635
		Feb	15.056	12.576	5.438	162	33.233
		Mar	12.179	12.533	4.777	145	29.634
		Abr	17.253	12.187	4.746	161	34.346
		May	14.067	13.233	7.607	160	35.066
		Jun	16.519	11.250	9.827	189	37.784
		Jul	20.146	13.436	11.168	330	45.079
		Ago	14.446	12.275	10.162	213	37.097
		Sep	18.334	12.837	10.191	353	41.715
		Oct	18.672	14.188	8.916	192	41.967
		Nov	16.167	15.331	10.692	381	42.570
		Dic	13.016	11.576	11.342	274	36.208
2014	2014	Ene	13.861	12.536	10.525	1.005	37.927
		Feb	17.541	14.166	9.027	754	41.488
		Mar	16.003	16.075	11.436	388	43.902
		Abr	16.544	15.647	9.499	525	42.214
		May	20.868	16.235	10.900	1.064	49.066
		Jun	15.871	17.857	9.586	575	43.889
		Jul	19.754	16.515	11.094	1.421	48.784
		Ago	15.555	16.127	8.220	362	40.264
		Sep	18.343	12.708	10.170	1.502	42.724
		Oct	17.776	12.127	14.026	382	44.311
		Nov	16.140	9.979	12.603	1.822	40.544
		Dic	14.725	6.278	12.596	2.091	35.689
2015	2015	Ene	12.386	6.147	10.888	2.127	31.547
		Feb	17.111	5.718	12.203	1.601	36.632
		Mar	20.396	5.498	13.002	3.014	41.910
		Abr	18.438	4.307	10.077	4.274	37.096
		May	22.301	4.407	9.108	3.646	39.461

## A4. Metros cúbicos de concreto premezclado - destino por departamento.

Producción anual

2011 - 2015 (Mayo)<sup>2</sup>

Departamento	Año	Mes	Vivienda	Obras Civiles	Edificaciones	Otros*	Total
Magdalena	2011	Ene	3.325	3.796	3.280	(-)	10.401
		Feb	3.784	4.098	3.220	(-)	11.102
		Mar	3.337	5.200	3.019	4	11.560
		Abr	2.347	3.599	3.258	55	9.259
		May	2.872	5.016	2.955	(-)	10.843
		Jun	2.153	3.713	3.392	(-)	9.258
		Jul	2.003	3.519	2.700	7	8.229
		Ago	2.927	4.491	2.718	(-)	10.136
		Sep	2.122	2.747	3.620	(-)	8.489
		Oct	2.428	4.204	3.208	(-)	9.839
		Nov	3.334	4.597	2.915	4	10.850
		Dic	3.466	4.686	3.209	8	11.369
	2012	Ene	2.482	4.510	2.106	41	9.139
		Feb	3.254	5.706	2.310	4	11.275
		Mar	4.196	6.780	2.854	(-)	13.830
		Abr	2.978	6.468	2.762	(-)	12.208
		May	2.683	4.575	3.199	(-)	10.457
		Jun	2.305	2.057	3.376	119	7.858
		Jul	3.626	3.314	4.555	(-)	11.495
		Ago	3.709	3.909	2.244	10	9.872
		Sep	3.960	3.777	2.054	152	9.943
		Oct	3.770	5.230	2.032	143	11.175
		Nov	4.541	3.969	2.870	35	11.415
		Dic	3.691	1.314	2.204	31	7.241
	2013	Ene	5.318	4.078	922	45	10.362
		Feb	6.323	5.261	1.292	45	12.921
		Mar	7.531	6.051	1.395	55	15.032
		Abr	9.854	6.748	1.790	38	18.430
		May	14.504	6.130	2.751	50	23.435
		Jun	11.219	6.329	1.417	58	19.023
		Jul	15.639	4.578	2.030	56	22.303
		Ago	16.064	2.297	2.353	24	20.738
		Sep	15.877	4.294	3.465	(-)	23.636
		Oct	16.045	10.255	3.713	27	30.039
		Nov	14.744	9.763	2.144	106	26.757
		Dic	10.142	6.016	2.026	16	18.200
	2014	Ene	8.665	5.093	2.440	120	16.319
		Feb	8.671	6.784	3.670	90	19.216
		Mar	8.439	6.647	3.195	31	18.312
		Abr	7.187	4.917	3.007	(-)	15.111
		May	8.119	4.118	2.725	(-)	14.962
		Jun	6.706	2.734	2.434	(-)	11.873
		Jul	8.231	4.418	3.348	(-)	15.996
		Ago	6.688	4.866	5.437	113	17.104
		Sep	8.517	4.400	5.857	16	18.791
		Oct	9.399	3.423	4.105	8	16.935
		Nov	8.596	3.494	3.059	48	15.197
		Dic	8.928	3.756	5.404	57	18.144
	2015	Ene	7.126	2.150	4.476	339	14.091
		Feb	8.505	2.813	3.840	27	15.184
		Mar	9.307	4.100	3.420	66	16.894
		Abr	11.345	4.346	2.269	(-)	17.960
		May	12.337	4.759	2.688	(-)	19.784

## A4. Metros cúbicos de concreto premezclado - destino por departamento.

Producción anual

2011 - 2015 (Mayo)<sup>2</sup>

Departamento	Año	Mes	Vivienda	Obras Civiles	Edificaciones	Otros*	Total
Santander	2011	Ene	9.343	9.408	9.851	3	28.604
		Feb	10.562	6.673	10.685	77	27.996
		Mar	11.377	7.436	12.688	246	31.747
		Abr	10.647	6.741	11.146	107	28.640
		May	11.937	6.435	10.557	292	29.220
		Jun	12.483	7.812	10.432	443	31.170
		Jul	13.496	8.438	11.824	724	34.482
		Ago	15.290	10.776	13.630	775	40.471
		Sep	15.366	14.664	15.585	1.372	46.986
		Oct	18.161	10.065	10.490	1.701	40.418
		Nov	16.156	9.568	12.483	1.676	39.884
		Dic	15.115	9.411	11.878	1.754	38.159
	2012	Ene	14.545	9.126	12.209	664	36.544
		Feb	16.413	10.838	16.238	699	44.188
		Mar	18.261	12.625	17.575	973	49.434
		Abr	15.908	11.578	16.543	1.344	45.374
		May	19.739	12.548	19.211	1.729	53.226
		Jun	17.970	10.752	18.019	1.411	48.151
		Jul	20.813	12.958	18.731	1.391	53.893
		Ago	19.018	14.924	23.575	1.180	58.697
		Sep	15.051	12.026	18.727	2.576	48.381
		Oct	17.736	13.485	18.572	2.897	52.690
		Nov	23.252	14.064	14.970	954	53.239
		Dic	21.108	11.647	14.826	881	48.462
	2013	Ene	20.618	9.349	15.636	692	46.295
		Feb	24.406	11.196	13.222	1.826	50.650
		Mar	25.921	10.712	11.910	1.885	50.428
		Abr	25.846	15.396	9.774	3.237	54.252
		May	24.395	13.426	10.226	3.622	51.669
		Jun	22.720	18.553	7.298	4.047	52.617
		Jul	17.873	12.368	13.187	4.594	48.022
		Ago	17.438	8.405	10.310	2.732	38.885
		Sep	18.622	7.949	10.189	3.416	40.176
		Oct	18.962	9.133	8.946	5.691	42.732
		Nov	19.439	6.999	9.134	5.592	41.164
		Dic	19.675	7.852	8.511	4.733	40.771
	2014	Ene	17.808	6.757	7.919	4.061	36.546
		Feb	22.595	7.745	11.067	4.998	46.406
		Mar	23.398	7.525	8.629	5.969	45.520
		Abr	21.272	7.158	8.419	6.647	43.495
		May	24.496	7.876	8.362	6.279	47.012
		Jun	20.955	7.370	7.304	4.398	40.027
		Jul	24.066	11.909	9.193	6.378	51.546
		Ago	20.264	10.465	6.642	5.832	43.204
		Sep	23.332	9.332	7.207	5.445	45.316
		Oct	21.201	10.453	8.263	6.728	46.645
		Nov	13.742	8.550	6.006	6.873	35.170
		Dic	17.199	7.772	5.940	7.145	38.056
	2015	Ene	16.460	6.614	5.772	5.077	33.921
		Feb	20.790	7.858	6.487	6.386	41.521
		Mar	25.704	9.590	5.487	3.809	44.590
		Abr	21.218	7.140	5.969	4.074	38.401
		May	19.232	7.291	4.507	4.440	35.470

Fuente: Empresas productoras de concreto. Cálculos DANE.

\*: Incluye la producción de concreto para la cual no es posible identificar su destino o uso final como: mayoristas, intermediarios, comercializadores, distribuidores, transformadores (prefabricados), etc.

1 : Incluye la producción de concreto con destino a Bogotá, Soacha, Funza, Chia y Mosquera.

2 : Reserva Estadística. En resto se encuentran agrupados los departamentos con menos de tres fuentes de información. (Amazonas, Arauca, Caldas, Caquetá, Casanare, Chocó, Córdoba, Guainía, Guaviare, Huila, La Guajira, Meta, N. de Santander, Nariño, Putumayo, Quindío, Risaralda, San Andrés, Sucre, Vaupés y Vichada).

Fecha de publicación: 16 de julio 2015

#### A4. Metros cúbicos de concreto premezclado - destino por departamento.

Producción anual  
2011 - 2015 (Mayo)<sup>1</sup>

Departamento	Año	Mes	Vivienda	Obras Civiles	Edificaciones	Otros*	Total
Tolima	2011	Ene	1.310	2.428	215	2.654	6.606
		Feb	1.096	3.092	87	3.245	7.520
		Mar	922	3.559	44	2.990	7.515
		Abr	1.986	2.650	(-)	2.401	7.036
		May	667	4.205	622	2.797	8.291
		Jun	759	3.790	601	1.600	6.750
		Jul	778	3.369	201	1.979	6.327
		Ago	1.478	3.449	71	3.082	8.080
		Sep	1.422	3.422	2	3.072	7.918
		Oct	1.532	2.806	72	3.100	7.510
		Nov	716	2.938	148	2.809	6.611
		Dic	811	2.406	169	2.729	6.116
	2012	Ene	1.240	3.410	98	2.385	7.133
		Feb	1.373	2.895	49	2.197	6.514
		Mar	804	2.859	125	2.318	6.106
		Abr	1.050	2.697	10	2.071	5.828
		May	2.124	3.345	17	3.110	8.597
		Jun	1.551	3.129	50	2.752	7.481
		Jul	1.324	2.891	263	3.439	7.918
		Ago	1.681	1.673	448	3.141	6.943
		Sep	682	1.572	921	4.032	7.207
		Oct	1.168	1.495	731	4.064	7.457
		Nov	507	1.578	214	2.944	5.244
		Dic	1.300	1.398	362	2.949	6.010
	2013	Ene	1.600	1.509	643	3.265	7.017
		Feb	1.516	3.322	456	3.996	9.290
		Mar	1.188	3.076	523	2.753	7.540
		Abr	(-)	1.864	(-)	3.099	4.963
		May	(-)	1.860	54	2.861	4.775
		Jun	247	3.278	331	2.874	6.730
		Jul	854	2.866	2.221	3.399	9.341
		Ago	1.539	3.943	1.984	2.865	10.331
		Sep	2.479	2.460	2.308	3.344	10.591
		Oct	4.198	4.430	2.104	4.480	15.212
		Nov	3.417	3.942	1.954	3.561	12.873
		Dic	2.990	3.759	1.855	3.107	11.710
	2014	Ene	3.480	5.176	1.479	2.812	12.948
		Feb	4.138	6.372	1.549	2.411	14.470
		Mar	3.338	7.295	640	3.379	14.651
		Abr	2.769	3.989	496	3.088	10.341
		May	1.944	3.250	935	3.908	10.036
		Jun	2.997	3.103	1.284	4.518	11.902
		Jul	3.738	740	1.888	4.449	10.815
		Ago	2.874	4.349	2.002	3.964	13.188
		Sep	4.459	2.879	1.641	4.370	13.349
		Oct	4.759	3.713	826	4.883	14.181
		Nov	4.664	3.750	549	4.685	13.649
		Dic	3.403	2.871	321	3.856	10.450
	2015	Ene	3.422	3.152	760	3.004	10.338
		Feb	3.003	1.849	769	3.731	9.351
		Mar	1.714	3.603	2.154	4.516	11.987
		Abr	1.704	8.158	5.952	4.280	20.093
		May	1.415	10.210	9.454	4.381	25.459

Fuente: Empresas productoras de concreto. Cálculos DANE.

\*: Incluye la producción de concreto para la cual no es posible identificar su destino o uso final como: mayoristas, intermediarios, comercializadores, distribuidores, transformadores (prefabricados), etc.

1 : Incluye la producción de concreto con destino a Bogotá, Soacha, Funza, Chía y Mosquera.

2 : Reserva Estadística. En resto se encuentran agrupados los departamentos con menos de tres fuentes de información. (Amazonas, Arauca, Caldas, Caquetá, Casanare, Chocó, Córdoba, Guainía, Guaviare, Huila, La Guajira, Meta, N. de Santander, Nariño, Putumayo, Quindío, Risaralda, San Andrés, Sucre, Vaupés y Vichada).

Fecha de publicación: 16 de julio 2015

#### A4. Metros cúbicos de concreto premezclado - destino por departamento.

Producción anual  
2011 - 2015 (Mayo)<sup>1</sup>

Departamento	Año	Mes	Vivienda	Obras Civiles	Edificaciones	Otros*	Total
Valle del cauca	2011	Ene	5.981	14.825	5.275	1.547	27.627
		Feb	6.242	14.171	5.872	1.261	27.546
		Mar	7.656	23.515	7.347	1.015	39.533
		Abr	8.417	16.778	7.714	988	33.896
		May	9.517	24.109	8.624	2.023	44.272
		Jun	10.187	19.779	5.523	1.228	36.717
		Jul	9.980	17.640	6.333	852	34.805
		Ago	10.749	21.415	5.275	1.891	39.329
		Sep	9.144	23.384	5.297	1.405	39.230
		Oct	9.853	19.249	5.752	1.499	36.354
		Nov	9.307	20.326	6.872	1.772	38.278
		Dic	9.186	14.920	6.169	1.262	31.537
	2012	Ene	8.839	11.870	7.764	696	29.170
		Feb	8.517	10.476	10.266	1.043	30.302
		Mar	10.121	14.016	9.145	782	34.064
		Abr	11.313	13.480	5.275	1.279	31.347
		May	13.831	16.079	7.199	953	38.061
		Jun	13.759	16.048	10.258	1.086	41.151
		Jul	13.709	12.861	9.812	820	37.202
		Ago	17.562	12.284	8.345	427	38.618
		Sep	16.910	12.585	7.688	1.128	38.310
		Oct	18.501	12.752	11.400	650	43.303
		Nov	16.186	10.434	8.730	1.827	37.177
		Dic	14.112	7.085	7.819	1.758	30.774
	2013	Ene	16.089	9.209	9.281	2.035	36.614
		Feb	16.583	11.107	9.077	1.981	38.748
		Mar	18.141	12.427	7.302	1.368	39.237
		Abr	14.837	15.341	10.920	1.462	42.560
		May	14.692	13.440	14.081	2.320	44.534
		Jun	15.657	10.660	12.857	3.143	42.317
		Jul	18.273	14.204	10.930	4.006	47.413
		Ago	16.673	17.438	10.644	2.718	47.474
		Sep	17.528	16.987	13.316	1.762	49.591
		Oct	15.129	13.929	14.518	1.981	45.556
		Nov	13.804	13.446	11.709	1.942	40.901
		Dic	12.016	13.358	10.036	2.371	37.781
	2014	Ene	13.962	14.895	8.105	608	37.570
		Feb	14.592	18.753	9.118	1.163	43.626
		Mar	16.164	14.087	7.839	662	38.751
		Abr	15.899	13.625	7.473	614	37.610
		May	17.049	18.815	7.787	974	44.625
		Jun	12.609	19.902	7.753	1.250	41.514
		Jul	16.231	19.054	9.127	1.506	45.917
		Ago	16.016	11.050	7.464	441	34.969
		Sep	16.536	13.957	7.230	111	37.833
		Oct	14.602	10.940	11.585	880	38.007
		Nov	11.749	11.330	9.138	811	33.027
		Dic	9.963	10.487	9.881	245	30.575
	2015	Ene	9.761	8.437	9.283	632	28.113
		Feb	12.183	10.524	9.937	1.319	33.964
		Mar	13.242	13.065	9.661	2.424	38.391
		Abr	13.304	11.423	9.054	1.807	35.587
		May	13.593	19.210	10.633	1.599	45.034

**A4. Metros cúbicos de concreto premezclado - destino por departamento.****Producción anual****2011 - 2015 (Mayo)<sup>P</sup>**

Departamento	Año	Mes	Vivienda	Obras Cíviles	Edificaciones	Otros*	Total
Resto <sup>2</sup>	2011	Ene	5.241	10.673	7.220	207	23.341
		Feb	6.735	18.648	9.223	479	35.084
		Mar	9.773	20.015	6.550	544	36.882
		Abr	7.255	17.572	8.316	371	33.513
		May	7.756	20.532	10.741	1.114	40.143
		Jun	6.535	22.826	11.759	326	41.445
		Jul	8.536	22.206	13.070	1.140	44.952
		Ago	10.775	25.302	12.444	725	49.246
		Sep	13.503	22.370	12.888	265	49.025
		Oct	10.260	19.591	13.101	141	43.093
		Nov	10.872	23.578	13.675	460	48.586
		Dic	9.878	21.879	10.765	2.982	45.504
	2012	Ene	9.670	20.474	9.511	239	39.895
		Feb	12.979	24.062	9.141	293	46.475
		Mar	11.130	26.787	7.270	294	45.480
		Abr	10.449	22.288	8.677	357	41.772
		May	11.496	26.190	13.487	366	51.538
		Jun	10.933	22.894	18.290	312	52.429
		Jul	8.972	23.943	17.332	274	50.521
		Ago	10.813	21.996	16.377	295	49.481
		Sep	12.859	22.082	14.449	421	49.811
		Oct	13.554	20.347	16.912	468	51.281
		Nov	13.407	24.688	16.333	527	54.955
		Dic	11.503	24.109	14.822	268	50.702
	2013	Ene	11.313	17.136	17.494	417	46.360
		Feb	13.164	20.680	18.779	1.061	53.684
		Mar	15.268	18.677	18.777	772	53.494
		Abr	13.902	30.998	17.032	1.088	63.019
		May	12.228	29.239	14.924	809	57.199
		Jun	12.395	26.611	16.234	558	55.799
		Jul	21.450	24.354	15.012	779	61.595
		Ago	39.707	20.047	11.862	635	72.252
		Sep	40.628	19.782	14.947	1.307	76.664
		Oct	44.632	22.532	18.474	158	85.795
		Nov	41.574	22.942	15.966	172	80.653
		Dic	29.003	21.482	13.549	164	64.197
	2014	Ene	20.024	18.938	10.736	207	49.905
		Feb	22.118	26.733	13.988	244	63.082
		Mar	24.163	35.261	12.772	102	72.297
		Abr	20.717	25.022	14.626	208	60.573
		May	19.275	24.409	15.118	279	59.082
		Jun	15.223	24.424	16.181	130	55.957
		Jul	20.336	27.156	22.493	76	70.060
		Ago	19.889	22.734	18.072	67	60.762
		Sep	19.000	22.460	16.432	56	57.947
		Oct	20.475	23.610	16.553	77	60.715
		Nov	21.692	23.530	13.760	67	59.048
		Dic	21.603	22.234	16.036	172	60.046
2015	Ene	17.472	17.091	12.860	58	47.481	
	Feb	18.754	21.313	13.963	192	54.223	
	Mar	22.538	22.366	17.485	210	62.599	
	Abr	20.958	20.270	10.953	319	52.500	
	May	23.658	24.703	13.202	502	62.065	

Fuente: Empresas productoras de concreto. Cálculos DANE.

\*: Incluye la producción de concreto para la cual no es posible identificar su destino o uso final como: mayoristas, intermediarios, comercializadores, distribuidores, transformadores (prefabricados), etc.

1 : Incluye la producción de concreto con destino a Bogotá, Soacha, Funza, Chía y Mosquera.

2 : Reserva Estadística. En resto se encuentran agrupados los departamentos con menos de tres fuentes de información. (Amazonas, Arauca, Caldas, Caquetá, Casanare, Chocó, Córdoba, Guainía, Guaviare, Huila, La Guajira, Meta, N. de Santander, Nariño, Putumayo, Quindío, Risaralda, San Andrés, Sucre, Vaupés y Vichada).

Fecha de publicación: 18 de junio 2015





Para mayor información escribanos a [contacto@dane.gov.co](mailto:contacto@dane.gov.co),  
Comuníquese con la Oficina de Prensa a [oprensa@dane.gov.co](mailto:oprensa@dane.gov.co)

Dirección de Difusión, Mercadeo y Cultura Estadística  
Departamento Administrativo Nacional de Estadística (DANE)  
Bogotá, D.C. - Colombia