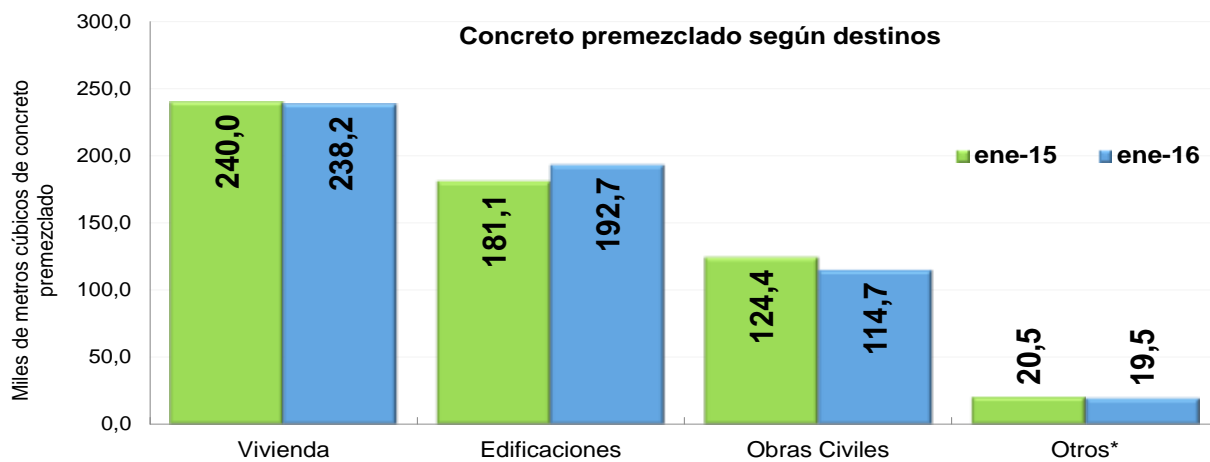


## Estadísticas de Concreto premezclado Enero 2016



- Resumen.
- Introducción.
- Resultados generales.
- Resultados según destinos.
- Resultados según tipo de Vivienda (VIS y No VIS).
- Resultados según departamento.
- Ficha metodológica.
- Glosario.



GP 011-1



SC 1081-1



CO-SC 1081-1

**Director**  
Mauricio Perfetti del Corral

**Subdirector**  
Carlos Felipe Prada Lombo

**Director de Metodología y Producción Estadística.**  
Eduardo Efraín Freire Delgado

## RESUMEN

En enero de 2016, la producción de concreto premezclado alcanzó los 565,0 mil metros cúbicos, lo que representó una disminución de 0,2% con relación al mismo mes de 2015.

### Anual

La disminución de 0,2% del concreto premezclado se explicó principalmente por la reducción en los destinos obras civiles (-7,8%) y vivienda (-0,8%), restando en conjunto 2,0 puntos porcentuales a la variación total. Por su parte, el destino edificaciones contrarrestó parte de este efecto y aportó 2,1 puntos porcentuales a dicha variación.

La reducción en los despachos de concreto al área de Bogotá (-15,7%), y los departamentos de Antioquia (-10,5%), Santander (-11,6%) y Cundinamarca (-14,0%), restaron en conjunto 9,0 puntos porcentuales a la variación total (-0,2%). En contraste, los departamentos de Valle del Cauca (34,7%), Atlántico (16,6%), Bolívar (22,0%) y algunos de los departamentos que hacen parte del grupo de resto (19,7%), registraron las mayores contribuciones aportando en conjunto 6,2 puntos porcentuales a la misma.

### Acumulado doce meses

En los últimos doce meses hasta enero 2016, la producción de concreto premezclado alcanzó los 8.502,8 mil metros cúbicos, lo que significó un incremento de 6,3% con relación al año precedente.

Este resultado se explicó principalmente por el crecimiento en los destinos edificaciones (17,4%) y vivienda (5,5%) que sumaron 7,5 puntos porcentuales a la variación total con relación al año precedente.

De febrero de 2015 a enero de 2016, los incrementos en los despachos de concreto premezclado al departamento de Atlántico (28,6%), Tolima (59,1%), Antioquia (8,1%) y Valle del Cauca (10,5%) aportaron en conjunto 5,0 puntos porcentuales a la variación total (6,3%). En contraste, los departamentos de Cundinamarca (-12,5%) y Santander (-7,5%), registraron las únicas disminuciones y restaron en conjunto 1,2 puntos porcentuales a dicha variación.

## INTRODUCCIÓN

---

El Departamento Administrativo Nacional de Estadística – DANE, en cumplimiento de su misión institucional de producir y difundir información estadística estratégica para los niveles nacional, sectorial y territorial, con el propósito de apoyar la planeación y la toma de decisiones por parte del sector gubernamental y privado, inició en 2014 la divulgación mensual de las estadísticas de producción industrial de concreto.

El concreto es uno de los insumos más importantes para el sector de la construcción, tanto para la mayoría de las obras civiles que se realizan en el país (carreteras, puentes, represas, etc.), como para la construcción de edificaciones en sus primeras etapas constructivas. Por lo tanto, el indicador de la producción de concreto se constituye como un potencial indicador líder del sector.

La encuesta de producción de concreto investiga 22 empresas industriales dedicadas a esta actividad, las cuales se estima cubren al menos 95% de la producción total de este producto. El objetivo de la encuesta es proporcionar información sobre la evolución de la producción mensual de concreto por destino (vivienda, obras civiles, edificaciones y otros) y departamento.

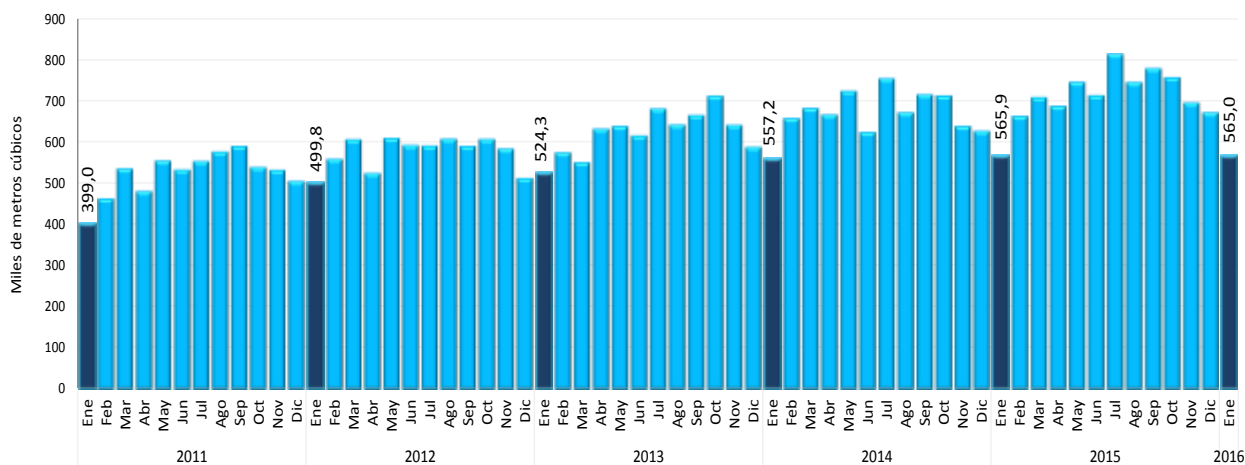
Con esta investigación estadística, el DANE pone a disposición de sus usuarios un indicador complementario a las estadísticas del sector que produce tradicionalmente.

## 1. RESULTADOS GENERALES

### 1.1. Variación anual (enero 2016 / enero 2015)

En enero de 2016, la producción de concreto premezclado alcanzó los 565,0 mil metros cúbicos, lo que representó una disminución de 0,2% con relación al mismo mes de 2015 (gráfico 2).

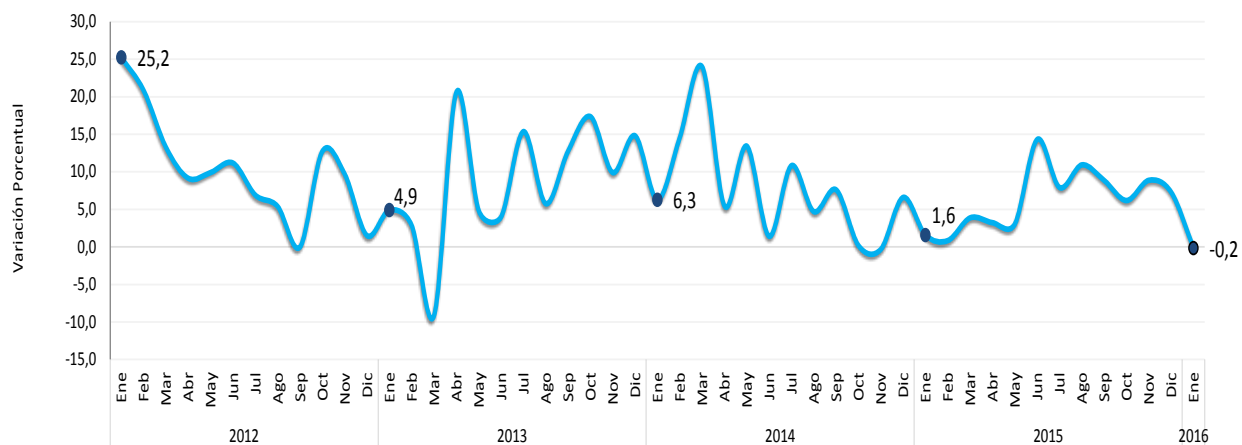
Gráfico 1  
Producción concreto premezclado  
Total nacional  
2011 – 2016 (enero)<sup>P</sup>



Fuente: Empresas productoras de concreto. Cálculos DANE.

<sup>P</sup>: Cifra provisional

**Gráfico 2**  
**Variación anual del concreto premezclado**  
**Total nacional**  
**2012 – 2016 (enero)<sup>P</sup>**



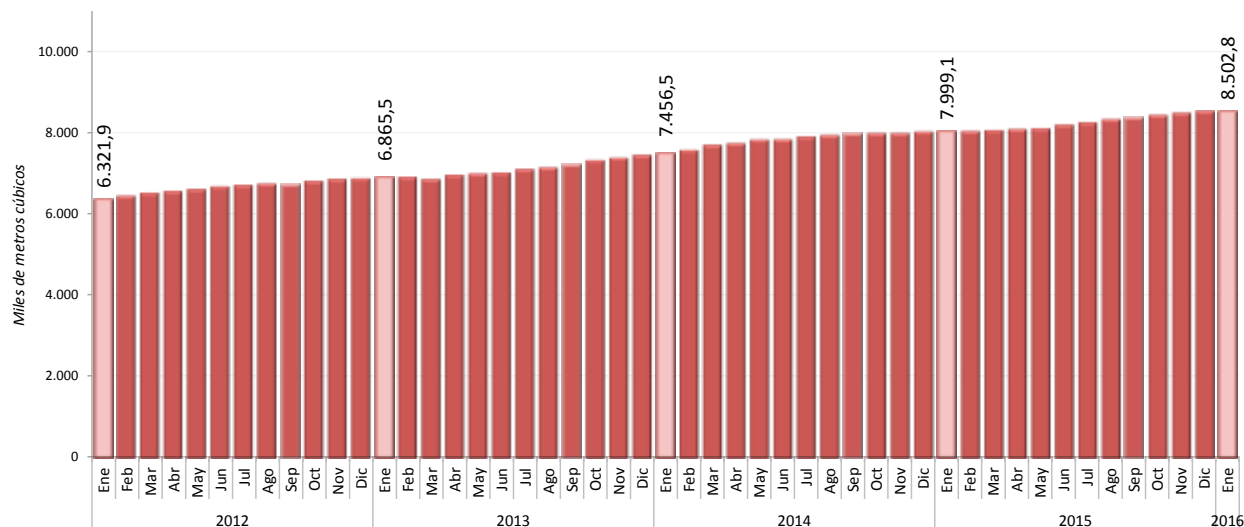
Fuente: Empresas productoras de concreto. Cálculos DANE.

<sup>P</sup>: Cifra provisional

## 1.2. Variación acumulada doce meses (febrero 2015 - enero 2016 / febrero 2014 – enero 2015)

En los últimos doce meses hasta enero 2016, la producción de concreto premezclado alcanzó los 8.502,8 mil metros cúbicos, lo que significó un incremento de 6,3% con relación al año precedente (gráfico 3 y 4).

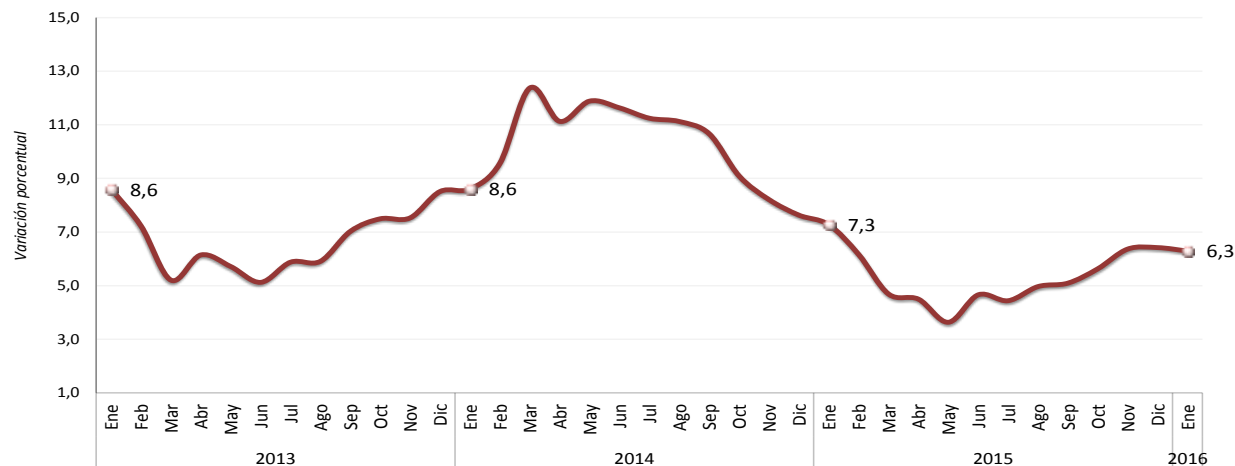
**Gráfico 3**  
**Concreto premezclado en periodos acumulados doce meses.**  
**Total nacional**  
**2012 – 2016 (enero)<sup>p</sup>**



Fuente: Empresas productoras de concreto. Cálculos DANE.

<sup>p</sup>: Cifra provisional

**Gráfico 4**  
**Variación acumulada doce meses del concreto premezclado**  
**Total nacional**  
**2013 – 2016 (enero)<sup>p</sup>**



Fuente: Empresas productoras de concreto. Cálculos DANE.

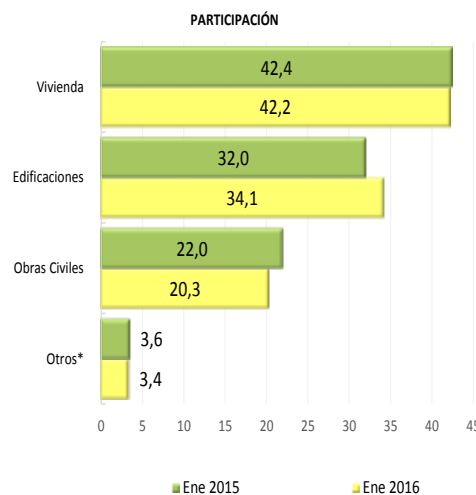
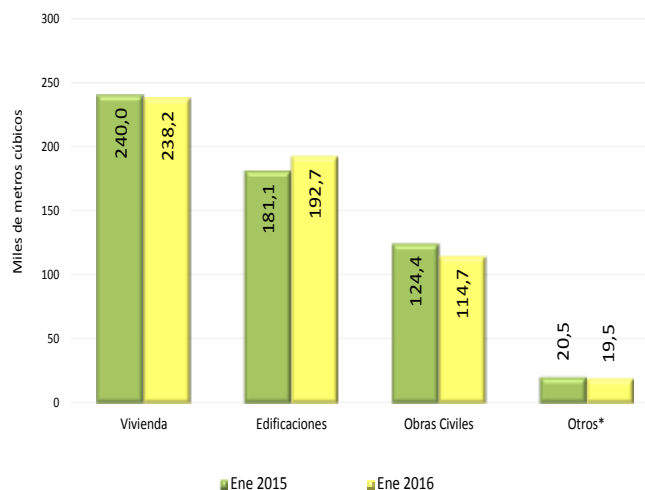
<sup>p</sup>: Cifra provisional

## 2. RESULTADOS SEGÚN DESTINOS

### 2.1. Variación anual (enero 2016 / enero 2015)

En enero de 2016, la disminución de 0,2% del concreto premezclado se explicó principalmente por la reducción en los destinos obras civiles (-7,8%) y vivienda (-0,8%), restando en conjunto 2,0 puntos porcentuales a la variación total. Por su parte, el destino edificaciones contrarrestó parte de este efecto y aportó 2,1 puntos porcentuales a dicha variación (gráfico 6).

**Gráfico 5**  
Producción concreto premezclado  
Total nacional  
Enero 2016<sup>P</sup> / 2015

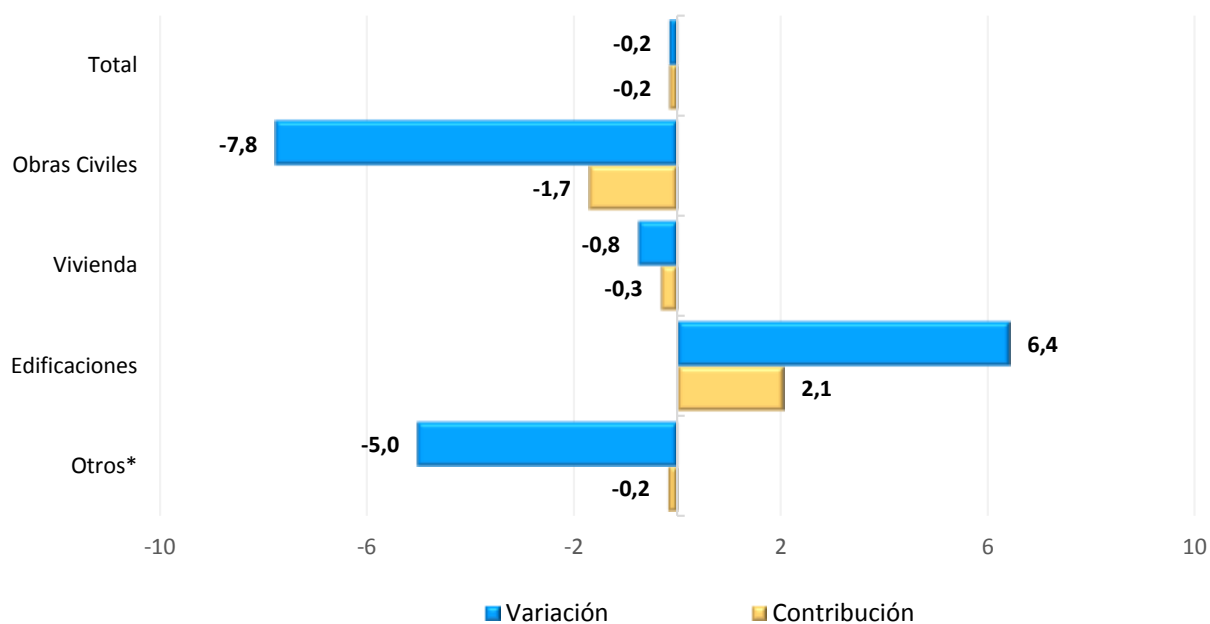


Fuente: Empresas productoras de concreto. Cálculos DANE.

<sup>P</sup>: Cifra provisional

\* Otros: Incluye el concreto producido por la industria para el cual no es posible identificar su destino o uso final como: mayoristas, intermediarios, comercializadores, distribuidores, transformadores (prefabricados), etc.

**Gráfico 6**  
 Variación y contribución anual del concreto premezclado según destino  
 Total nacional  
 Enero 2016<sup>P</sup> / 2015



Fuente: Empresas productoras de concreto. Cálculos DANE.

<sup>P</sup>: Cifra provisional

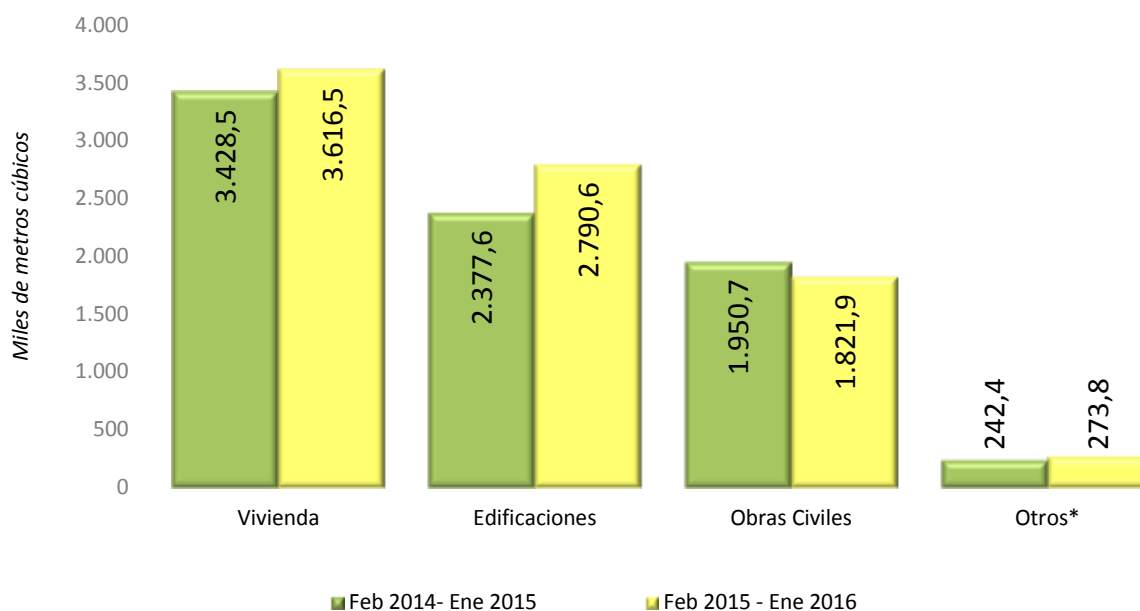
\* Otros: Incluye el concreto producido por la industria para el cual no es posible identificar su destino o uso final como: mayoristas, intermediarios, comercializadores, distribuidores, transformadores (prefabricados), etc.



## 2.2. Variación acumulada doce meses (febrero 2015 - enero 2016 / febrero 2014 - enero 2015)

El incremento de 6,3% registrado de febrero 2015 a enero de 2016, se explicó principalmente por el crecimiento en los destinos edificaciones (17,4%) y vivienda (5,5%) que sumaron 7,5 puntos porcentuales a la variación total con relación al año precedente (gráfico 8).

**Gráfico 7**  
**Concreto premezclado según destino**  
**Total nacional**  
**Febrero 2015 - enero 2016<sup>P</sup> / febrero 2014 - enero 2015**

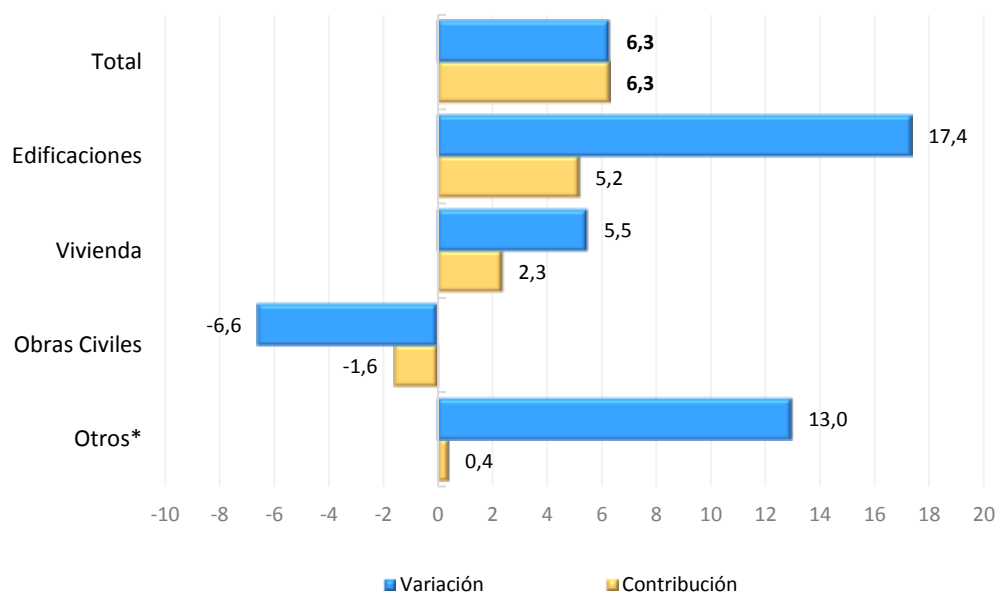


Fuente: Empresas productoras de concreto. Cálculos DANE.

<sup>P</sup>: Cifra provisional

\* Otros: Incluye el concreto producido por la industria para el cual no es posible identificar su destino o uso final como: mayoristas, intermediarios, comercializadores, distribuidores, transformadores (prefabricados), etc.

**Gráfico 8**  
**Variación doce meses del concreto premezclado**  
**Total nacional**  
**Febrero 2015 - enero 2016<sup>P</sup> / febrero 2014 - enero 2015**



Fuente: Empresas productoras de concreto. Cálculos DANE.

<sup>P</sup>: Cifra provisional

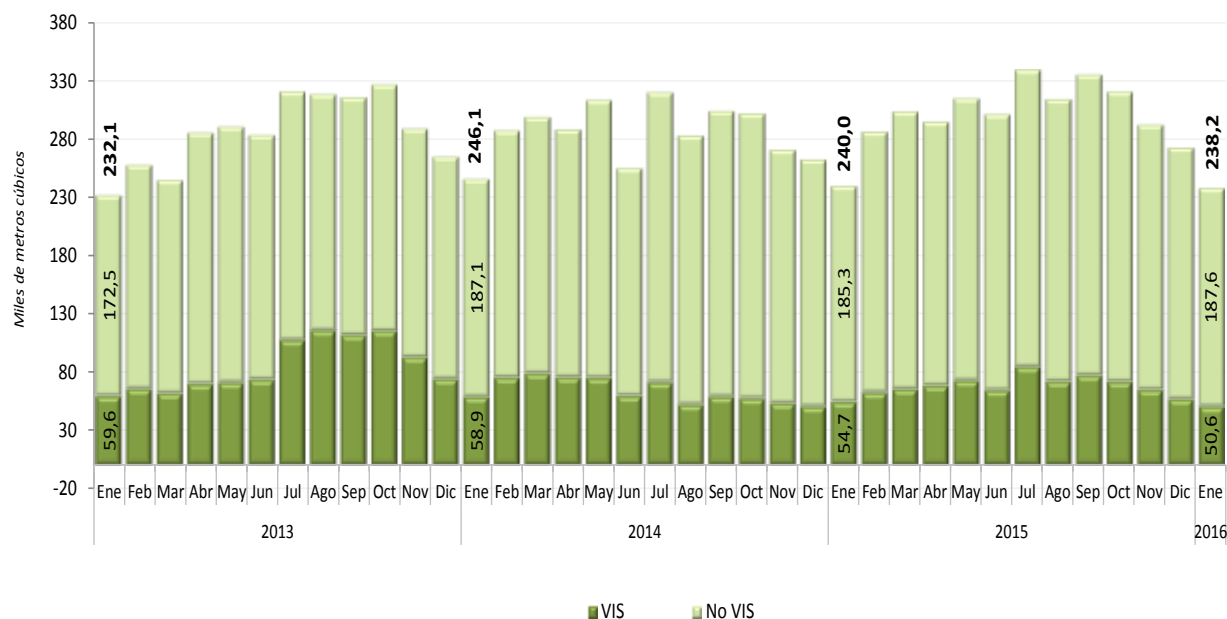
\* Otros: Incluye el concreto producido por la industria para el cual no es posible identificar su destino o uso final como: mayoristas, intermediarios, comercializadores, distribuidores, transformadores (prefabricados), etc.

## 3. RESULTADOS SEGÚN TIPO DE VIVIENDA (VIS y NO VIS)

### 3.1. Variación anual (enero 2016 / enero 2015)

En enero de 2016, el concreto premezclado destinado a vivienda presentó una disminución de 0,8% como resultado del decrecimiento de 7,5% del concreto para vivienda VIS y el aumento de 1,2% para vivienda No VIS (gráfico 10).

Gráfico 9  
Producción concreto premezclado para vivienda (VIS y No VIS)  
Total nacional  
2013 – 2016 (enero)<sup>P</sup>

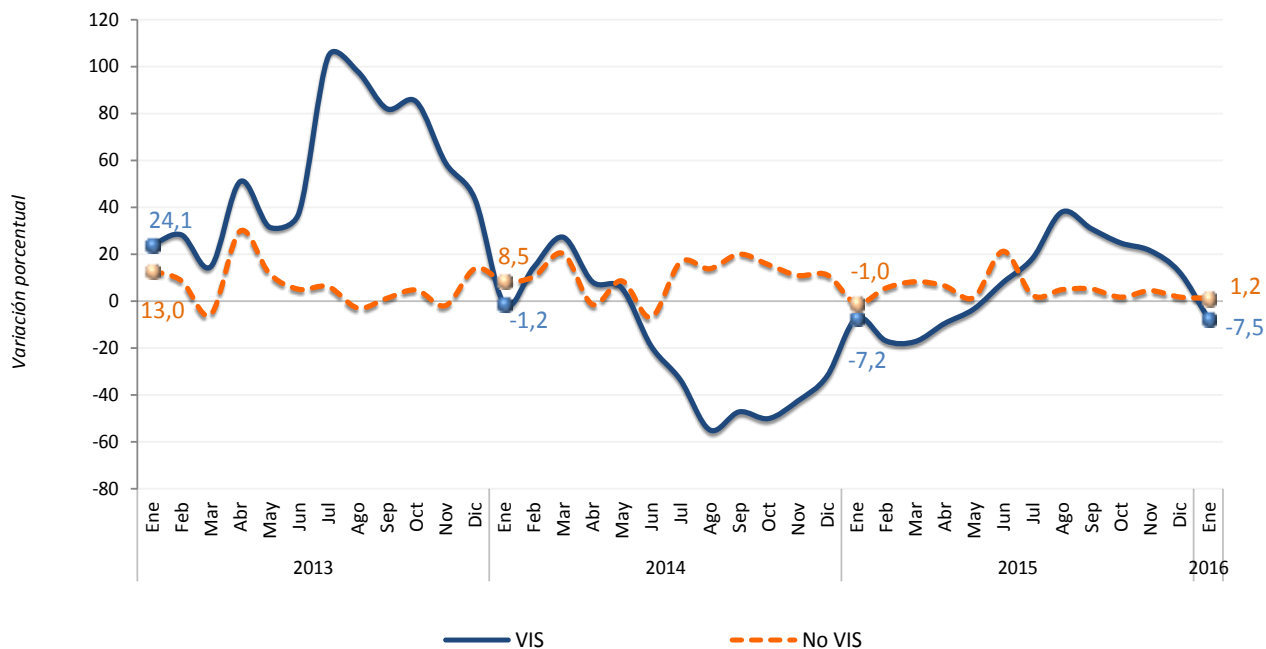


Fuente: Empresas productoras de concreto. Cálculos DANE.

<sup>P</sup>: Cifra provisional

Nota: La desagregación de vivienda VIS y No VIS se encuentra en proceso de revisión.

**Gráfico 10**  
 Variación anual del concreto premezclado para vivienda (VIS y No VIS)  
 Total nacional  
 2013 – 2016 (enero)<sup>p</sup>



Fuente: Empresas productoras de concreto. Cálculos DANE.

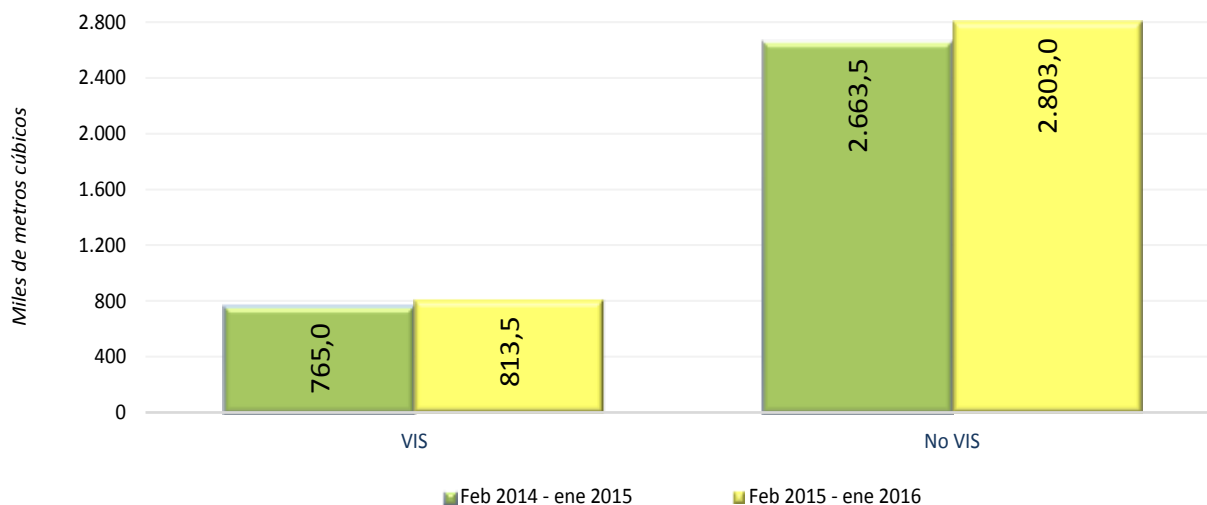
<sup>p</sup>: Cifra provisional

Nota: La desagregación de vivienda VIS y No VIS se encuentra en proceso de revisión.

### 3.2. Variación doce meses (febrero 2015 - enero 2016 / febrero 2014 - enero 2015).

El incremento de 5,5% del concreto premezclado con destino a vivienda, en el periodo febrero de 2015 a enero de 2016, fue resultado del aumento de 5,2% en la vivienda No VIS y de 6,3% en la vivienda VIS (gráfico 12).

Gráfico 11  
 Concreto premezclado destinado a vivienda (VIS y No VIS)  
 Febrero 2015 - enero 2016<sup>p</sup> / febrero 2014 - enero 2015

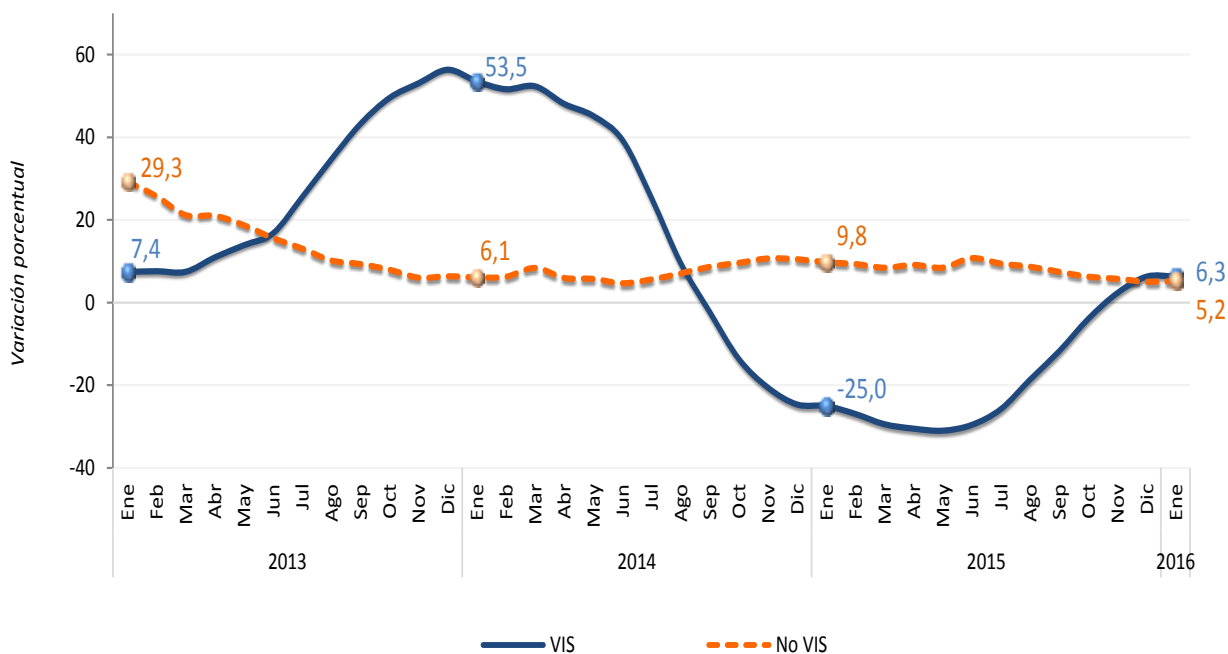


Fuente: Empresas productoras de concreto. Cálculos DANE.

p: Cifra provisional

Nota: La desagregación de vivienda VIS y No VIS se encuentra en proceso de revisión.

**Gráfico 12**  
 Variación doce meses del concreto premezclado para vivienda (VIS y No VIS)  
 2013 – 2016 (enero)<sup>p</sup>



Fuente: Empresas productoras de concreto. Cálculos DANE.

p: Cifra provisional

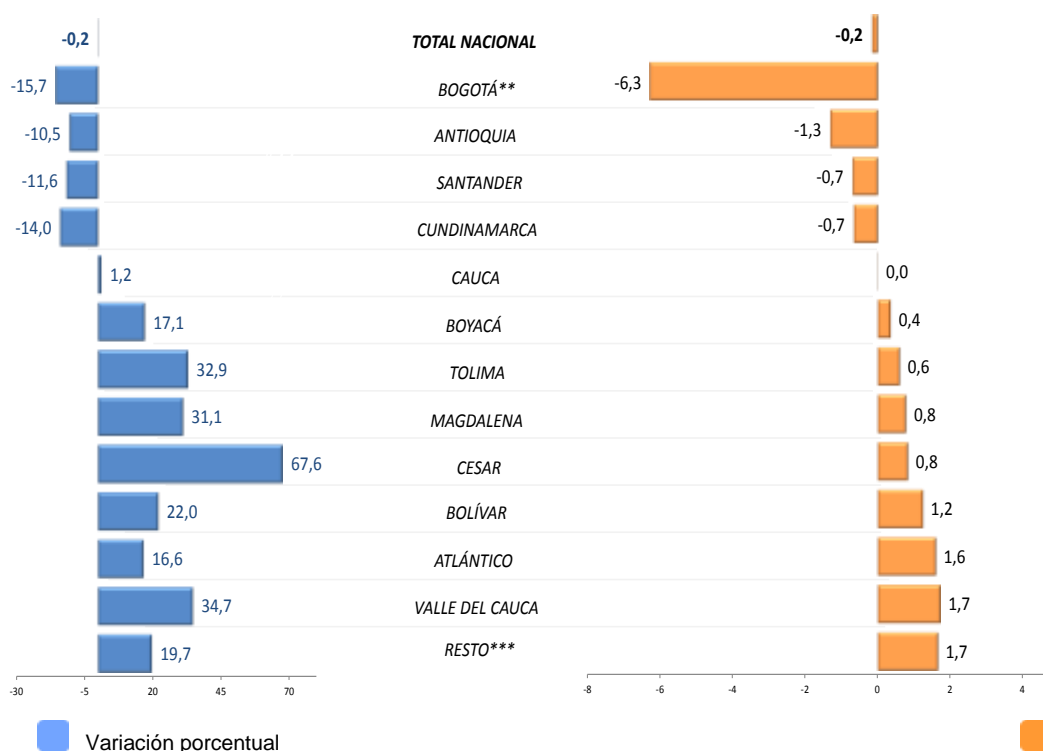
Nota: La desagregación de vivienda VIS y No VIS se encuentra en proceso de revisión.

## 4. RESULTADOS SEGÚN DEPARTAMENTO

### 4.1. Variación anual (enero 2016 / enero 2015).

La reducción en los despachos de concreto al área de Bogotá (-15,7%), y los departamentos de Antioquia (-10,5%), Santander (-11,6%) y Cundinamarca (-14,0%), restaron en conjunto 9,0 puntos porcentuales a la variación total (-0,2%). En contraste, los departamentos de Valle del Cauca (34,7%), Atlántico (16,6%), Bolívar (22,0%) y algunos de los departamentos que hacen parte del grupo de resto (19,7%), registraron las mayores contribuciones aportando en conjunto 6,2 puntos porcentuales a la misma.

Gráfico 13  
Variación y contribución anual del concreto premezclado  
Según departamentos  
Enero 2016<sup>P</sup> / 2015



Contribución

Fuente: Empresas productoras de concreto. Cálculos DANE.

<sup>P</sup>: Cifra provisional

\*\*Bogotá incluye el concreto premezclado con destino a Bogotá, Soacha, Funza, Chía y Mosquera.

\*\*\*En resto se encuentran agrupados los departamentos de Amazonas, Arauca, Caldas, Caquetá, Casanare, Chocó, Córdoba, Guainía, Guaviare, Huila, La Guajira, Meta, N. de Santander, Nariño, Putumayo, Quindío, Risaralda, San Andrés, Sucre, Vaupés y Vichada.

NOTA: La diferencia en la suma de las variables, obedece al sistema de aproximación en el nivel de dígitos trabajados en la investigación.

La disminución de 0,2% en los despachos de concreto premezclado en enero de 2016, se explicó principalmente por la reducción de los despachos a los destinos obras civiles y vivienda que restaron en conjunto 2,0 puntos porcentuales a la variación total. La reducción en los despachos para obras civiles fue explicada principalmente por los departamentos de Antioquia y Bolívar; la disminución en vivienda fue ocasionada principalmente por el área de Bogotá y el departamento de Santander.

**Cuadro 1**  
 Contribución de los departamentos a la variación total anual del concreto premezclado según destino  
 Enero 2016<sup>p</sup> / 2015

Departamento	Variación anual %	CONTRIBUCIÓN (puntos porcentuales)				
		Total	Vivienda	Obras Civiles	Edificaciones	Otros*
<b>Total general</b>	<b>-0,2</b>	<b>-0,2</b>	<b>-0,3</b>	<b>-1,7</b>	<b>2,1</b>	<b>-0,2</b>
Bogotá**	-15,7	-6,3	-4,3	-0,3	-1,1	-0,6
Antioquia	-10,5	-1,3	-0,1	-1,4	0,0	0,2
Santander	-11,6	-0,7	-1,1	-0,3	0,8	-0,2
Cundinamarca	-14,0	-0,7	0,8	-0,9	-0,5	-0,1
Cauca	1,2	0,0	0,2	-0,1	0,0	0,0
Boyacá	17,1	0,4	0,2	-0,1	0,2	0,0
Tolima	32,9	0,6	-0,2	0,2	0,6	0,0
Magdalena	31,1	0,8	0,3	0,6	-0,3	0,2
Cesar	67,6	0,8	0,2	0,3	0,3	0,0
Bolívar	22,0	1,2	1,8	-1,2	0,7	0,0
Atlántico	16,6	1,6	0,3	1,3	0,0	0,0
Valle del Cauca	34,7	1,7	0,9	0,2	0,4	0,3
Resto***	19,7	1,7	0,8	0,0	0,9	0,0

Fuente: Empresas productoras de concreto. Cálculos DANE.

p: Cifra provisional

\* Otros: Incluye el concreto producido por la industria para el cual no es posible identificar su destino o uso final como: mayoristas, intermediarios, comercializadores, distribuidores, transformadores (prefabricados), etc.

\*\* Incluye la producción de concreto con destino a Bogotá, Soacha, Funza, Chía y Mosquera.

\*\*\* Incluye los departamentos con menos de tres fuentes de información. (Amazonas, Arauca, Caldas, Caquetá, Casanare, Chocó, Córdoba, Guainía, Guaviare, Huila, La Guajira, Meta, N. de Santander, Nariño, Putumayo, Quindío, Risaralda, San Andrés, Sucre, Vaupés y Vichada).

NOTA: La diferencia en la suma de las variables, obedece al sistema de aproximación en el nivel de dígitos trabajados en la investigación.



La reducción de (-15,7%) de los despachos de concreto premezclado al área de Bogotá fue causada principalmente por los destinos vivienda y edificaciones; la del departamento de Antioquia (-10,5%) se explicó principalmente por los destinos obras civiles y vivienda; la de Santander (-11,6%) principalmente por vivienda y obras civiles. Por su parte, el aumento en los despachos al departamento del Valle del Cauca (34,7%) fue explicado principalmente por los destinos vivienda y edificaciones; el de Atlántico (16,6%) fue causado principalmente por los despachos a obras civiles.

**Cuadro 2**  
 Contribución de los destinos a la variación anual total del concreto premezclado en cada departamento  
 Enero 2016<sup>P</sup> / 2015

Departamento	Variación anual %	CONTRIBUCIÓN (puntos porcentuales)				
		Total	Vivienda	Obras Civiles	Edificaciones	Otros*
<b>Total general</b>	<b>-0,2</b>	<b>-0,2</b>	<b>-0,3</b>	<b>-1,7</b>	<b>2,1</b>	<b>-0,2</b>
Bogotá**	-15,7	-6,3	-10,7	-0,7	-2,8	-1,5
Antioquia	-10,5	-1,3	-1,1	-11,1	0,3	1,5
Santander	-11,6	-0,7	-18,1	-4,6	14,1	-3,1
Cundinamarca	-14,0	-0,7	16,3	-19,4	-9,7	-1,2
Cauca	1,2	0,0	26,2	-24,6	-1,2	0,7
Boyacá	17,1	0,4	10,9	-4,9	10,7	0,3
Tolima	32,9	0,6	-12,2	13,0	32,1	0,0
Magdalena	31,1	0,8	11,0	23,3	-10,8	7,6
Cesar	67,6	0,8	19,8	22,6	25,1	0,0
Bolívar	22,0	1,2	31,5	-21,6	12,2	-0,1
Atlántico	16,6	1,6	3,2	13,8	-0,3	-0,1
Valle del Cauca	34,7	1,7	17,6	3,9	7,7	5,5
Resto***	19,7	1,7	9,3	0,0	10,3	0,1

Fuente: Empresas productoras de concreto. Cálculos DANE.

p: Cifra provisional

\* Otros: Incluye el concreto producido por la industria para el cual no es posible identificar su destino o uso final como: mayoristas, intermediarios, comercializadores, distribuidores, transformadores (prefabricados), etc.

\*\* Incluye la producción de concreto con destino a Bogotá, Soacha, Funza, Chía y Mosquera.

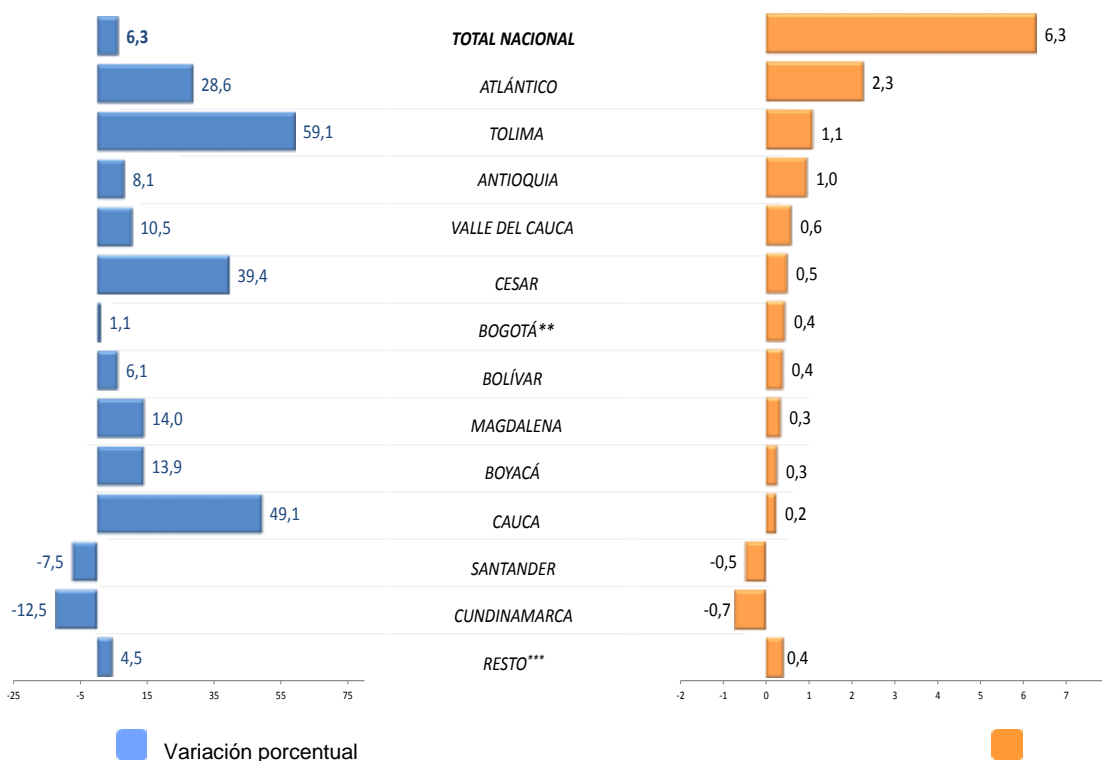
\*\*\* Incluye los departamentos con menos de tres fuentes de información. (Amazonas, Arauca, Caldas, Caquetá, Casanare, Chocó, Córdoba, Guainía, Guaviare, Huila, La Guajira, Meta, N. de Santander, Nariño, Putumayo, Quindío, Risaralda, San Andrés, Sucre, Vaupés y Vichada).

NOTA: La diferencia en la suma de las variables, obedece al sistema de aproximación en el nivel de dígitos trabajados en la investigación.

## 4.2. Variación acumulada doce meses (febrero 2015 - enero 2016 / febrero 2014 - enero 2015)

Los incrementos en los despachos de concreto premezclado al departamento de Atlántico (28,6%), Tolima (59,1%), Antioquia (8,1%) y Valle del Cauca (10,5%) aportaron en conjunto 5,0 puntos porcentuales a la variación total (6,3%). En contraste, los departamentos de Cundinamarca (-12,5%) y Santander (-7,5%), registraron las únicas disminuciones y restaron en conjunto 1,2 puntos porcentuales a dicha variación.

Gráfico 14  
Variación y contribución acumulada doce meses del concreto premezclado  
Según departamentos  
Febrero 2015 - enero 2016<sup>P</sup> / febrero 2014 - enero 2015



Contribución

Fuente: Empresas productoras de concreto. Cálculos DANE.

p: Cifra provisional

\*\*Bogotá incluye el concreto producido por la industria con destino a Bogotá, Soacha, Funza, Chía y Mosquera.

\*\*\*En resto se encuentran agrupados los departamentos de Amazonas, Caldas, Caquetá, Casanare, Chocó, Córdoba, Guainía, Guaviare, Huila, La Guajira, Meta, N. de Santander, Nariño, Putumayo, Quindío, Risaralda, San Andrés, Sucre, Vaupés y Vichada.

NOTA: La diferencia en la suma de las variables, obedece al sistema de aproximación en el nivel de dígitos trabajados en la investigación.

De febrero de 2015 a enero de 2016, el aumento de 6,3% en los despachos de concreto premezclado, se explicó principalmente por el incremento en los destinos edificaciones y vivienda que aportaron 7,5 puntos porcentuales a la variación total. El incremento en edificaciones fue explicado principalmente por el área de Bogotá y el incremento en vivienda por los departamentos de Atlántico, Bolívar y Cundinamarca.

## Cuadro 3

Contribución de los departamentos a la variación acumulada doce meses del concreto premezclado, según destino  
 Febrero 2015 - enero 2016<sup>p</sup> / febrero 2014 - enero 2015

Departamento	Variación doce meses %	CONTRIBUCIÓN (puntos porcentuales)				
		Total	Vivienda	Obras Civiles	Edificaciones	Otros*
<b>Total</b>	<b>6,3</b>	<b>6,3</b>	<b>2,3</b>	<b>-1,6</b>	<b>5,2</b>	<b>0,4</b>
Atlántico	28,6	2,3	0,9	1,2	0,2	0,0
Tolima	59,1	1,1	-0,1	0,3	1,0	0,0
Antioquia	8,1	1,0	0,4	0,3	0,1	0,1
Valle del Cauca	10,5	0,6	0,1	-0,1	0,4	0,1
Cesar	39,4	0,5	0,1	0,0	0,4	0,0
Bogotá**	1,1	0,4	-2,2	-0,9	3,2	0,3
Bolívar	6,1	0,4	0,9	-0,6	0,0	0,0
Magdalena	14,0	0,3	0,4	0,0	-0,1	0,0
Boyacá	13,9	0,3	0,2	0,1	0,0	0,0
Cauca	49,1	0,2	0,2	0,1	0,0	0,0
Santander	-7,5	-0,5	0,0	-0,2	0,0	-0,2
Cundinamarca	-12,5	-0,7	0,9	-1,5	-0,1	0,0
Resto***	4,5	0,4	0,6	-0,5	0,2	0,0

Fuente: Empresas productoras de concreto. Cálculos DANE.

p: Cifra provisional

\* Otros: Incluye el concreto producido por la industria para el cual no es posible identificar su destino o uso final como: mayoristas, intermediarios, comercializadores, distribuidores, transformadores (prefabricados), etc.

\*\* Bogotá, incluye el concreto producido por la industria con destino a Bogotá, Soacha, Funza, Chía y Mosquera.

\*\*\* En resto se encuentran agrupados los departamentos de Amazonas, Arauca, Caldas, Caquetá, Casanare, Chocó, Córdoba, Guainía, Guaviare, Huila, La Guajira, Meta, N. de Santander, Nariño, Putumayo, Quindío, Risaralda, San Andrés, Sucre, Vaupés y Vichada.

NOTA: La diferencia en la suma de las variables, obedece al sistema de aproximación en el nivel de dígitos trabajados en la investigación.

En los últimos doce meses hasta enero de 2016, el aumento de 28,6% de los despachos de concreto premezclado al departamento de Atlántico, se explicó principalmente por el incremento de los despachos a los destinos obras civiles y vivienda; el incremento registrado en Tolima (59,1%) fue ocasionado primordialmente por edificaciones y obras civiles. En contraste, la disminución de los despachos en los departamentos de Cundinamarca (-12,5%) y Santander (-7,5%) se explicó principalmente por los despachos al destino obras civiles.

## Cuadro 4

Contribución de los destinos a la variación acumulada doce meses del concreto premezclado de cada departamento

Febrero 2015 - enero 2016<sup>p</sup> / febrero 2014 - enero 2015

Departamento	Variación doce meses %	CONTRIBUCIÓN (puntos porcentuales)				
		Total	Vivienda	Obras Civiles	Edificaciones	Otros*
<b>Total</b>	<b>6,3</b>	<b>6,3</b>	<b>2,3</b>	<b>-1,6</b>	<b>5,2</b>	<b>0,4</b>
Atlántico	28,6	2,3	11,3	15,6	2,0	-0,3
Tolima	59,1	1,1	-8,1	14,4	52,8	0,0
Antioquia	8,1	1,0	3,5	2,9	0,8	1,0
Valle del Cauca	10,5	0,6	1,8	-1,0	7,2	2,5
Cesar	39,4	0,5	8,6	2,6	28,5	-0,3
Bogotá**	1,1	0,4	-5,7	-2,2	8,2	0,8
Bolívar	6,1	0,4	14,5	-8,7	0,5	-0,2
Magdalena	14,0	0,3	17,9	1,0	-5,4	0,5
Boyacá	13,9	0,3	8,9	3,1	1,6	0,2
Cauca	49,1	0,2	37,5	13,4	-1,4	-0,3
Santander	-7,5	-0,5	-0,7	-3,7	-0,4	-2,6
Cundinamarca	-12,5	-0,7	15,1	-24,7	-2,5	-0,3
Resto***	4,5	0,4	6,9	-5,3	2,4	0,5

Fuente: Empresas productoras de concreto. Cálculos DANE.

p: Cifra provisional

\*Otros: Incluye el concreto producido por la industria para el cual no es posible identificar su destino o uso final como: mayoristas, intermediarios, comercializadores, distribuidores, transformadores (prefabricados), etc.

\*\* Bogotá incluye el concreto producido por la industria con destino a Bogotá, Soacha, Funza, Chía y Mosquera.

\*\*\* En resto se encuentran agrupados los departamentos de Amazonas, Arauca, Caldas, Caquetá, Casanare, Chocó, Córdoba, Guainía, Guaviare, Huila, La Guajira, Meta, N. de Santander, Nariño, Putumayo, Quindío, Risaralda, San Andrés, Sucre, Vaupés y Vichada

NOTA: La diferencia en la suma de las variables, obedece al sistema de aproximación en el nivel de dígitos trabajados en la investigación.

## FICHA METODOLÓGICA

**Objetivo:** proporcionar información mensual sobre la estructura y la evolución del comportamiento del concreto producido por la industria, según destino y departamentos.

**Alcance:** establecer la evolución de metros cúbicos del concreto premezclado según destino y departamentos.

**VARIABLES ANALIZADAS:** son dos (2), así:

- Variable de estudio:

Total de metros cúbicos de concreto premezclado: corresponde a la cantidad (metros cúbicos) de concreto que la empresa produce en el periodo de análisis, con destino al mercado nacional.

- Variables de clasificación:

1. Destino: corresponde a la clasificación de las obras a las cuales se despacha el concreto premezclado.

2. Departamentos: corresponde a los metros cúbicos de concreto premezclado según departamento. En ese ítem es importante tener en cuenta que Bogotá incluye el concreto premezclado con destino a Bogotá, Soacha, Funza, Chía y Mosquera.

**Tipo de investigación:** Encuesta por Muestreo Determinístico.

**Fuentes:** compañías productoras de concreto que tienen plantas en el país.

**Periodicidad:** mensual.

**Cobertura geográfica:** nacional, departamentos y Bogotá, D. C.

**Indicador de cobertura:** 100%

**Variaciones analizadas:**

**Variación anual:** variación porcentual calculada en el mes de referencia  $i$  del año  $t$  ( $i,t$ ) y el mismo mes del año anterior ( $i,t-1$ ).

$$r_{i,t,t-1} = \left( \frac{X_{i,t}}{X_{i,t-1}} - 1 \right) * 100$$

**Variación año corrido:** variación porcentual calculada entre lo transcurrido del año hasta el mes de referencia  $i$  del año  $t$  ( $i,t$ ) y el mismo período del año anterior ( $i,t-1$ ).

$$r_{i,t,t-1} = \left( \frac{X_{i,t}}{X_{i,t-1}} - 1 \right) * 100$$

**Variación acumulada doce meses:** variación porcentual calculada entre el acumulado de los últimos doce meses con relación al mes del año en referencia (i,t) y el acumulado de igual período del año inmediatamente anterior (i,t-1).

donde,

**X<sub>i,t</sub>**= metro cúbico de concreto premezclado producido o despachado, en el período de referencia (i,t).

**X<sub>i,t-1</sub>**= metro cúbico de concreto premezclado producido o despachado, en el período inmediatamente anterior al mes de referencia (i-1,t).

$$r_{i,t,t-1} = \left( \frac{X_{i,t}}{X_{i,t-1}} - 1 \right) * 100$$

## GLOSARIO

---

**Concreto:** mezcla de cemento, arena, grava, agua y aditivos.

**Departamento:** es una entidad territorial (Constitución Política de Colombia, Artículo 286) que goza de autonomía para la administración de los asuntos seccionales y la planificación y promoción del desarrollo económico y social dentro de su territorio en los términos establecidos por la Constitución y las leyes. Los departamentos ejercen funciones administrativas, de coordinación, de complementariedad de la acción municipal, de intermediación entre la Nación y los municipios y de prestación de los servicios que determinen la Constitución y las leyes (Constitución Política de Colombia, Artículo 298). En este ítem es importante tener en cuenta que Bogotá incluye el concreto producido por la industria con destino a Bogotá, Soacha, Funza, Chía y Mosquera.

**Destino:** corresponde a la clasificación de las obras a las cuales se despacha el concreto. Con esta variable se pretende identificar el destino que consume mensualmente concreto y por esa vía identificar el comportamiento de cada una de los sectores de la construcción (obras civiles, vivienda o edificaciones).

**Vivienda:** es un espacio independiente y separado, habitado o destinado para ser habitado por una o más personas. Contexto: Independiente, porque tiene acceso directo desde la vía pública, (corredores o pasillos, escaleras, ascensores, patios). Las personas que habitan una unidad de vivienda no pueden ingresar a la misma a través de áreas de uso exclusivo de otras unidades de vivienda, tales como dormitorios, sala, comedor, entre otros. Separada, porque tiene paredes, sin importar el material utilizado para su construcción, que la delimitan y diferencian de otros espacios. La unidad de vivienda puede ser una casa o un apartamento.

**Vivienda de interés social (VIS):** viviendas desarrolladas para garantizar el derecho a la vivienda de los hogares de menores ingresos. En cada Plan Nacional de Desarrollo, el Gobierno Nacional establecerá el tipo y precio máximo de las soluciones destinadas a estos hogares teniendo en cuenta, entre otros aspectos, las características del déficit habitacional, las posibilidades de acceso al crédito de los hogares, las condiciones de la oferta, el monto de recursos de crédito disponibles por parte del sector financiero y la suma de fondos del Estado destinados a los programas de vivienda.

**Vivienda diferente de interés social (NO VIS):** aquellas viviendas que superan los 135 salarios mínimos legales mensuales vigentes.

**Obras civiles:** actividad dirigida a la construcción, mantenimiento de obras de infraestructura como: avenidas, autopistas, sistemas de acueducto y alcantarillado, sistemas de telecomunicaciones, sistemas de generación, transmisión y distribución de energía, puentes, viaductos, aeropuertos, puertos, vías férreas, etc., que es utilizada para dotar de beneficios a la sociedad.

**Edificaciones:** es una construcción independiente y separada, compuesta por uno o más espacios en su interior. Independiente, porque tiene acceso directo desde la vía pública, caminos, senderos o a través de espacios de circulación común (corredores o pasillos, escaleras, patios). Separada, porque tiene paredes, sin importar el material utilizado para su construcción, que la delimitan y diferencian de otras. Una edificación puede tener varias entradas y generalmente está cubierta por un techo.

**Otros:** la investigación de Estadísticas de Concreto premezclado incluye el concreto producido por la industria que no se puede clasificar en la desagregación mencionada, es decir, aquella que no es posible identificar su destino o uso. Entre ellos: mayoristas, intermediarios, comercializadores, distribuidores, transformadores (prefabricados), entre otros.



Para mayor información escribanos a [contacto@dane.gov.co](mailto:contacto@dane.gov.co),  
Comuníquese con la Oficina de Prensa a [oprensa@dane.gov.co](mailto:oprensa@dane.gov.co)

Dirección de Difusión, Mercadeo y Cultura Estadística  
Departamento Administrativo Nacional de Estadística (DANE)  
Bogotá, D.C. - Colombia