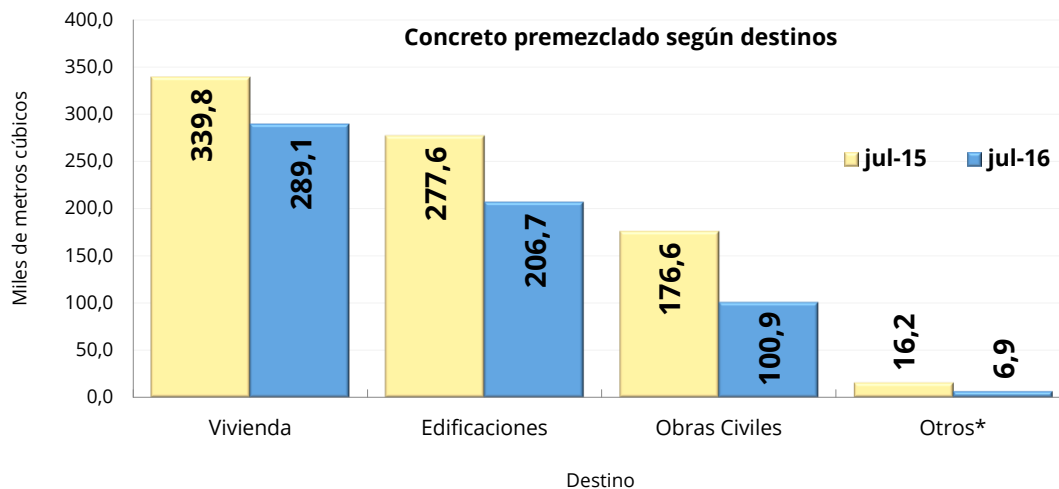


## Estadísticas de Concreto Premezclado Julio 2016



\*Otros: Incluye el concreto producido por la industria para el cual no es posible identificar su destino o uso final como: mayoristas, intermediarios, comercializadores, distribuidores, transformadores (prefabricados), etc.  
Fuente: Empresas productoras de concreto. Cálculos DANE.

- Introducción.
- Resultados generales.
- Resultados según destinos.
- Resultados según tipo de Vivienda (VIS y No VIS).
- Resultados según departamento.
- Ficha metodológica.
- Glosario.



GP 011-1



SC 1081-1



CO-SC 1081-1

**Director**  
Mauricio Perfetti del Corral

**Subdirector**  
Carlos Felipe Prada Lombo

**Director de Metodología y Producción Estadística.**  
Juan Francisco Martínez Rojas

## INTRODUCCIÓN

---

El Departamento Administrativo Nacional de Estadística – DANE, en cumplimiento de su misión institucional de producir y difundir información estadística estratégica para los niveles nacional, sectorial y territorial, con el propósito de apoyar la planeación y la toma de decisiones por parte del sector gubernamental y privado, inició en 2014 la divulgación mensual de las estadísticas de producción industrial de concreto.

Por ser el concreto uno de los insumos más importantes para el sector de la construcción, tanto para la mayoría de las obras civiles que se realizan en el país (carreteras, puentes, represas, etc.) como también para la construcción de edificaciones en sus primeras etapas constructivas, el indicador de la producción de concreto se constituye como un potencial indicador líder del sector.

La encuesta de producción de concreto investiga 22 empresas industriales dedicadas a esta actividad, las cuales se estima cubren al menos 95% de la producción total de este producto. El objetivo de la encuesta es proporcionar información sobre la evolución de la producción mensual de concreto por destino (vivienda, obras civiles, edificaciones y otros) y departamento.

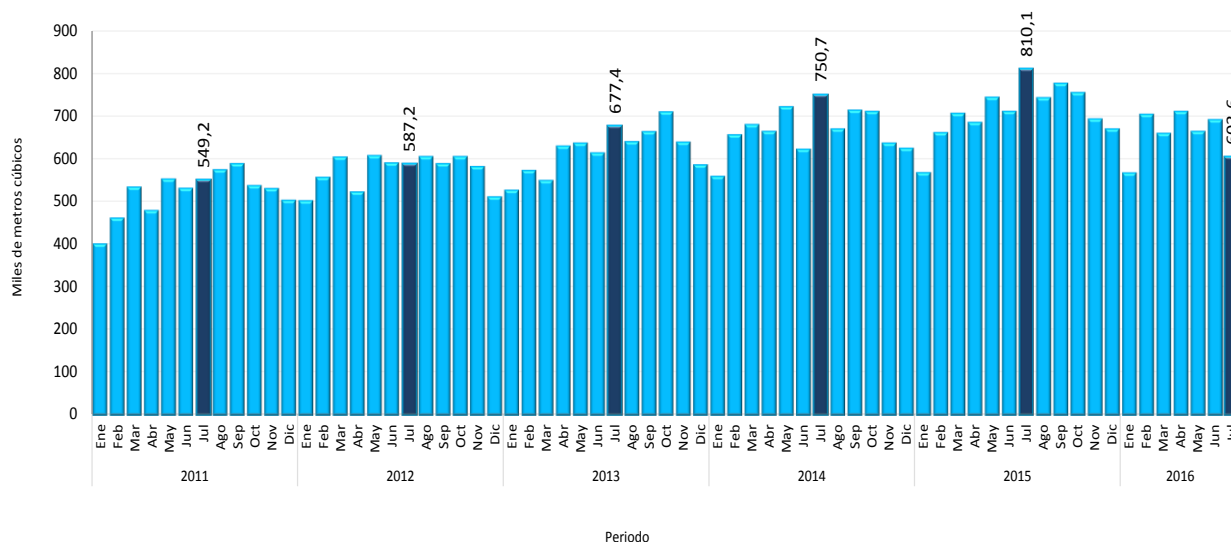
Con esta nueva investigación estadística, el DANE pone a disposición de sus usuarios un indicador complementario a las estadísticas del sector que produce tradicionalmente.

## 1. RESULTADOS GENERALES

### 1.1. Variación anual (julio 2016 / julio 2015)

En julio de 2016, la producción de concreto premezclado alcanzó los 603,6 mil metros cúbicos, lo que representó una disminución de 25,5% con relación al mismo mes de 2015 (gráfico 2).

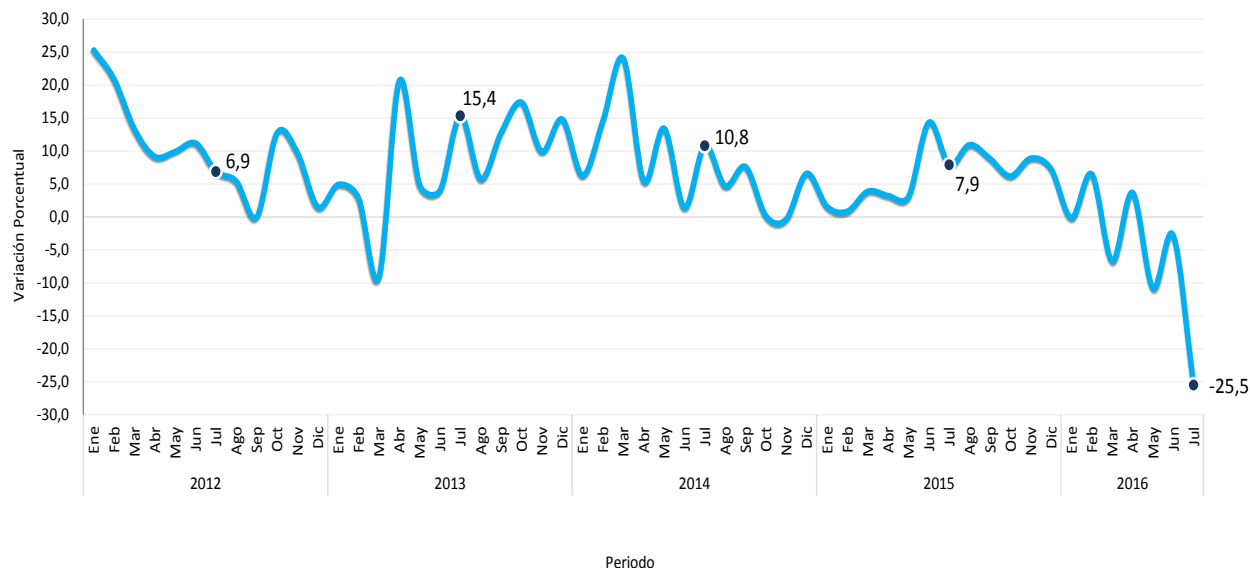
Gráfico 1. Producción concreto premezclado  
Total nacional  
2011 (Enero) - 2016 (Julio)<sup>P</sup>



Fuente: Empresas productoras de concreto. Cálculos DANE.

<sup>P</sup>: Cifra provisional

Gráfico 2. Variación anual del concreto premezclado  
Total nacional  
2012 (Enero) – 2016 (Julio)<sup>P</sup>

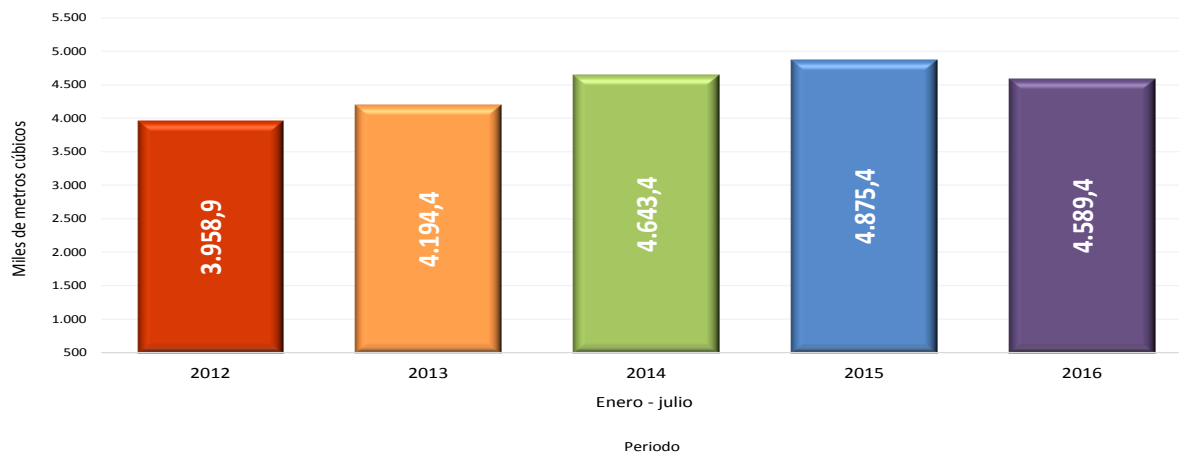


Fuente: Empresas productoras de concreto. Cálculos DANE.  
P: Cifra provisional

## 1.2. Variación año corrido (enero - julio 2016 / enero - julio 2015)

De enero a julio de 2016, la producción de concreto premezclado alcanzó los 4.589,4 mil metros cúbicos, lo que significó una disminución de 5,9% con relación al mismo período de 2015 (gráfico 3 y 4).

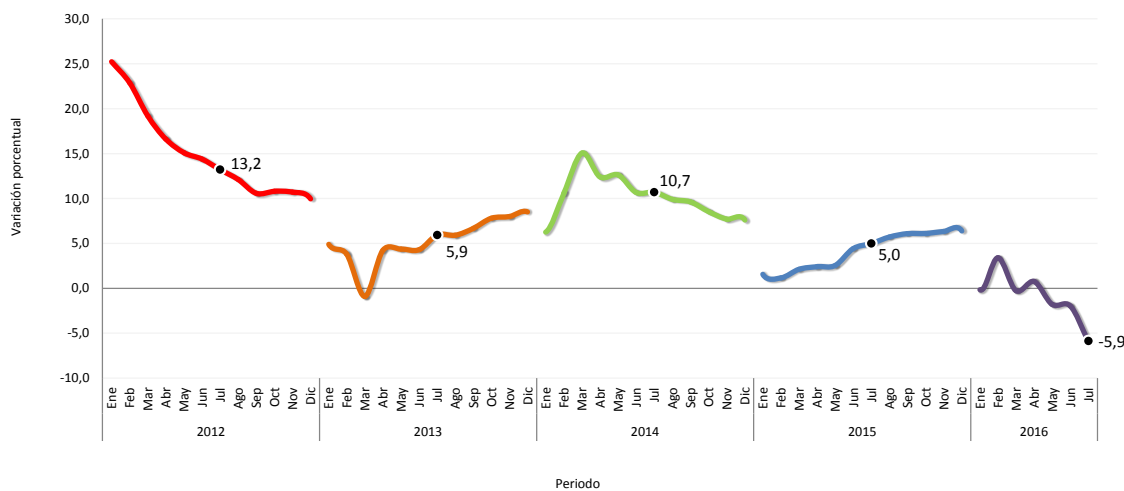
Gráfico 3. Concreto premezclado en lo corrido del año  
Total nacional  
2012 – 2016 (enero – julio)<sup>P</sup>



Fuente: Empresas productoras de concreto. Cálculos DANE.

<sup>P</sup>: Cifra provisional

Gráfico 4. Variación año corrido del concreto premezclado  
Total nacional  
2012 (enero) – 2016 (julio)<sup>P</sup>



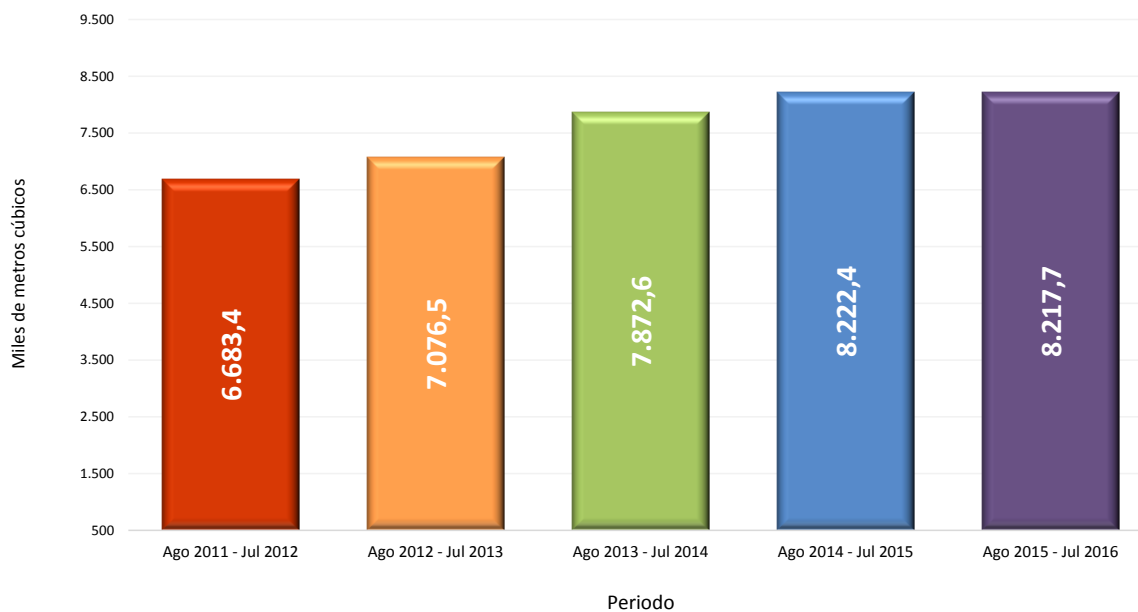
Fuente: Empresas productoras de concreto. Cálculos DANE.

<sup>P</sup>: Cifra provisional

### 1.3. Variación acumulada doce meses (agosto 2015 - julio 2016 / agosto 2014 - julio 2015)

En los últimos doce meses hasta julio de 2016, la producción de concreto premezclado alcanzó los 8.217,7 mil metros cúbicos, lo que significó una disminución de 0,1% con relación al año precedente (gráfico 6).

Gráfico 5. Producción concreto premezclado en periodos acumulados doce meses  
Total nacional  
2011(agosto) – 2016<sup>P</sup> (julio)



Fuente: Empresas productoras de concreto. Cálculos DANE.

P: Cifra provisional

Gráfico 6. Variación acumulada doce meses del concreto premezclado  
 Total nacional  
 2013 (agosto) – 2016 (julio)<sup>P</sup>



Fuente: Empresas productoras de concreto. Cálculos DANE.

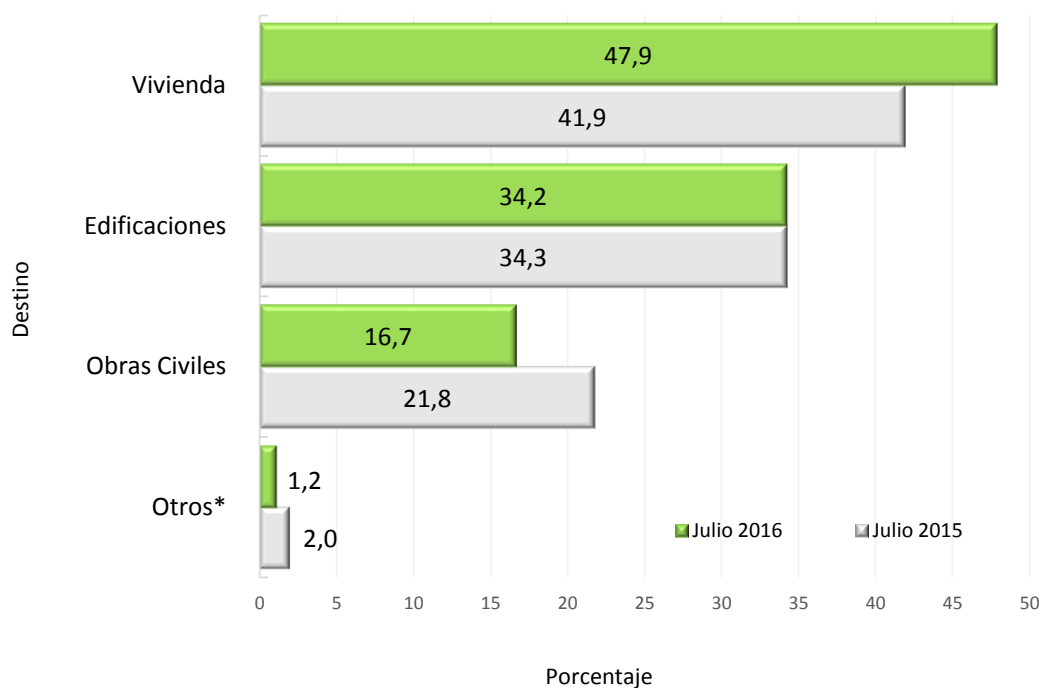
<sup>P</sup>: Cifra provisional

## 2. RESULTADOS SEGÚN DESTINOS

### 2.1. Variación y participación anual, según destino (julio 2016 / julio 2015)

La disminución de 25,5% del concreto premezclado en julio de 2016, se explicó por la reducción de todos los destinos, principalmente obras civiles (-42,9%), edificaciones (-25,5%) y vivienda (-14,9%), los cuales restaron en conjunto 24,3 puntos porcentuales a la variación total (gráfico 8).

Gráfico 7. Participación anual de concreto premezclado según destino  
Total nacional  
Julio 2016<sup>P</sup> / 2015



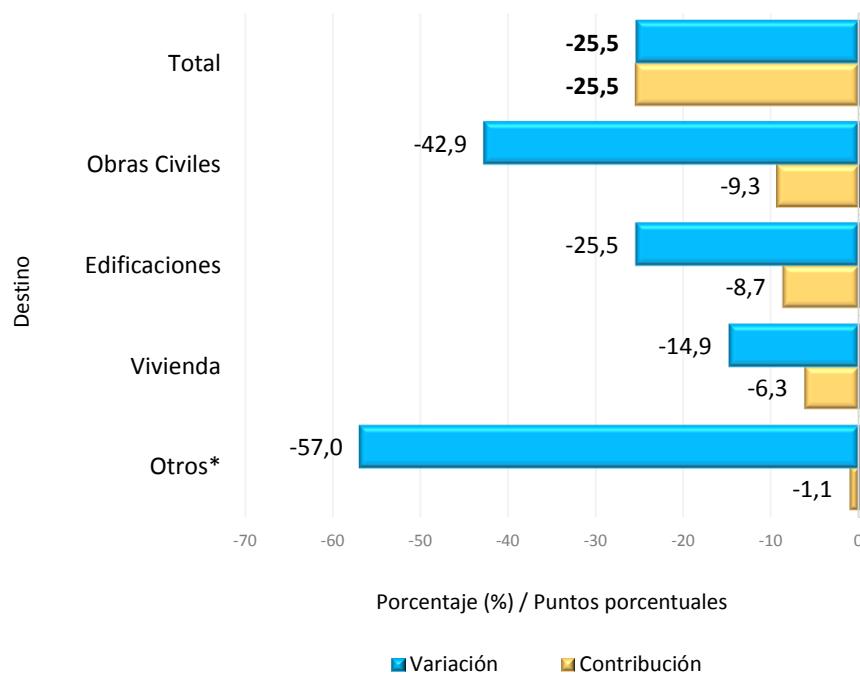
Fuente: Empresas productoras de concreto. Cálculos DANE.

<sup>P</sup>: Cifra provisional

\* Otros: Incluye el concreto producido por la industria para el cual no es posible identificar su destino o uso final como: mayoristas, intermediarios, comercializadores, distribuidores, transformadores (prefabricados), etc.



Gráfico 8. Variación y contribución anual del concreto premezclado, según destino  
Total nacional  
Julio 2016<sup>P</sup> / 2015



Fuente: Empresas productoras de concreto. Cálculos DANE.

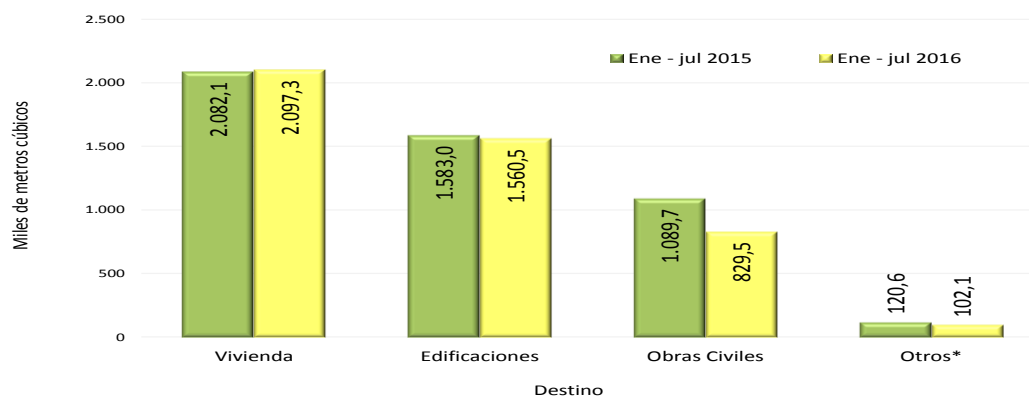
<sup>P</sup>: Cifra provisional

\* Otros: Incluye el concreto producido por la industria para el cual no es posible identificar su destino o uso final como: mayoristas, intermediarios, comercializadores, distribuidores, transformadores (prefabricados), etc.

## 2.2. Variación año corrido, según destino (enero - julio 2016 / enero - julio 2015)

De enero a julio de 2016, la disminuciones registradas en los destinos de obras civiles (-23,9%) y edificaciones (-1,4%) restaron en conjunto 5,8 puntos porcentuales a la variación total (-5,9%). En contraste, vivienda registró la única variación positiva (0,7%) y aportó 0,3 puntos porcentuales a la variación con relación al mismo período de 2015 (gráfico 9 y 10).

Gráfico 9. Producción concreto premezclado, según destino  
Total nacional  
Enero – julio 2016<sup>P</sup> / 2015

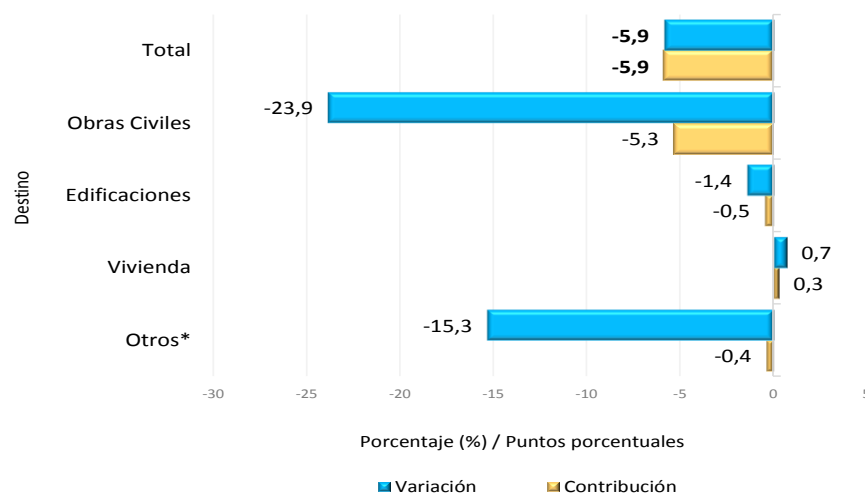


Fuente: Empresas productoras de concreto. Cálculos DANE.

<sup>P</sup>: Cifra provisional

\* Otros: Incluye el concreto producido por la industria para el cual no es posible identificar su destino o uso final como: mayoristas, intermediarios, comercializadores, distribuidores, transformadores (prefabricados), etc.

Gráfico 10. Variación y contribución año corrido del concreto premezclado, según destino  
Total nacional  
Enero – julio 2016<sup>P</sup> / 2015



Fuente: Empresas productoras de concreto. Cálculos DANE.

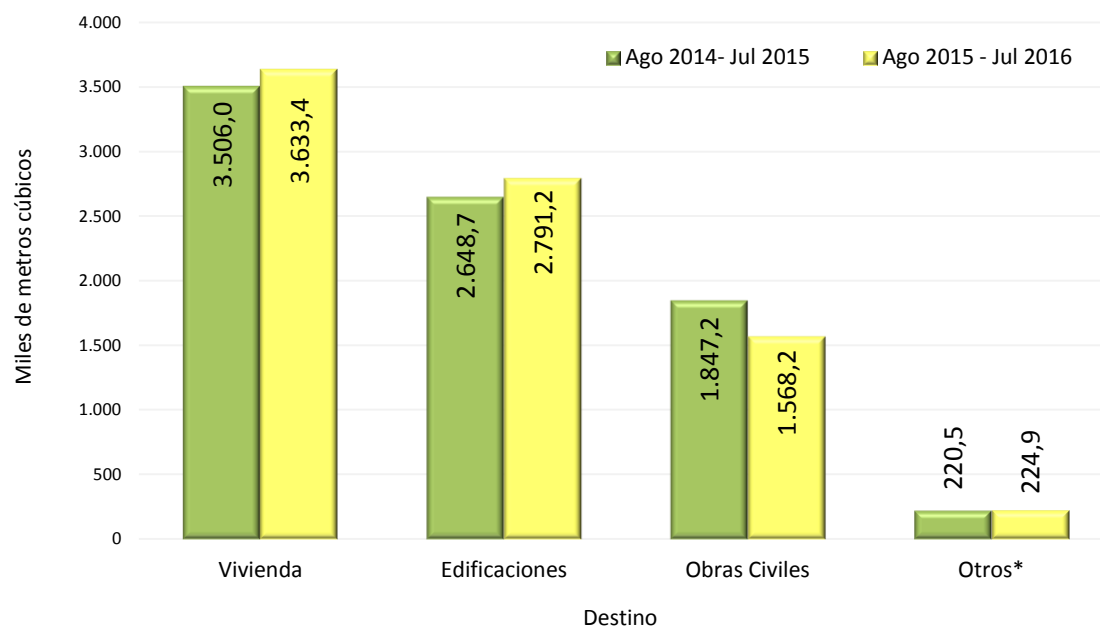
<sup>P</sup>: Cifra provisional

\* Otros: Incluye el concreto producido por la industria para el cual no es posible identificar su destino o uso final como: mayoristas, intermediarios, comercializadores, distribuidores, transformadores (prefabricados), etc.

## 2.3. Variación acumulada doce meses, según destino (agosto 2015 - julio 2016 / agosto 2014 - julio 2015)

La reducción de 0,1% registrada de agosto de 2015 a julio de 2016, se explicó principalmente por la disminución de obras civiles (-15,1%) el cual restó 3,4 puntos porcentuales a la variación total con relación al año precedente. Por su parte, los destinos edificaciones y vivienda registraron incrementos de 5,4% y 3,6% respectivamente, aportando en conjunto 3,3 puntos porcentuales a la variación total (gráfico 12).

Gráfico 11. Producción concreto premezclado, según destino  
Total nacional  
Agosto 2015 - julio 2016<sup>P</sup> / agosto 2014 - julio 2015

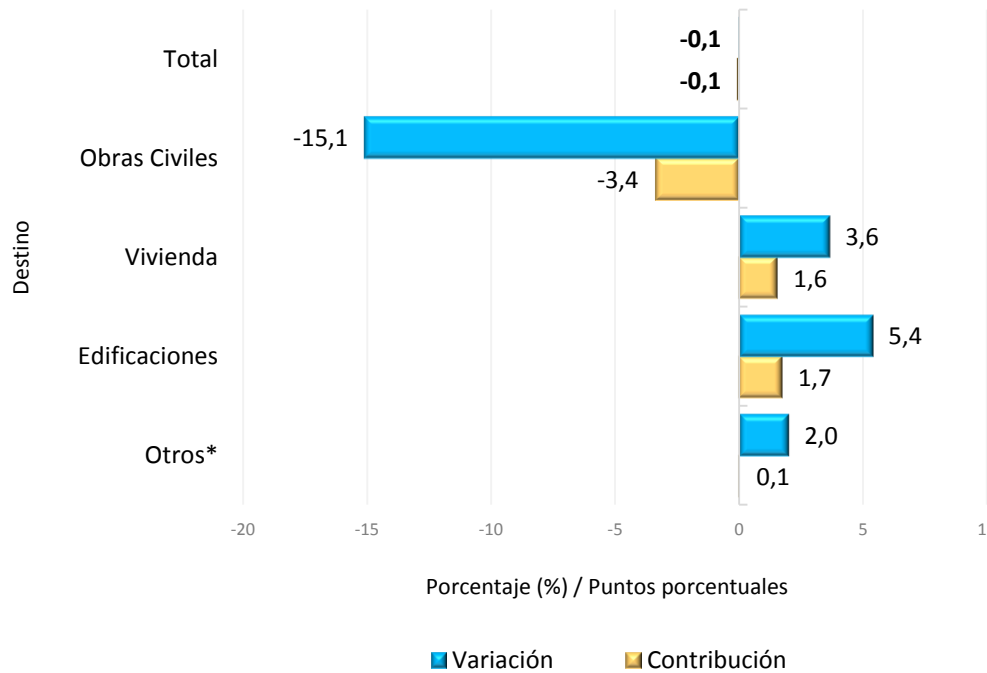


Fuente: Empresas productoras de concreto. Cálculos DANE.

<sup>P</sup>: Cifra provisional

\* Otros: Incluye el concreto producido por la industria para el cual no es posible identificar su destino o uso final como: mayoristas, intermediarios, comercializadores, distribuidores, transformadores (prefabricados), etc.

Gráfico 12. Variación y contribución doce meses del concreto premezclado, según destino  
 Total nacional  
 Agosto 2015 - julio 2016<sup>P</sup> / agosto 2014 - julio 2015



Fuente: Empresas productoras de concreto. Cálculos DANE.

<sup>P</sup>: Cifra provisional

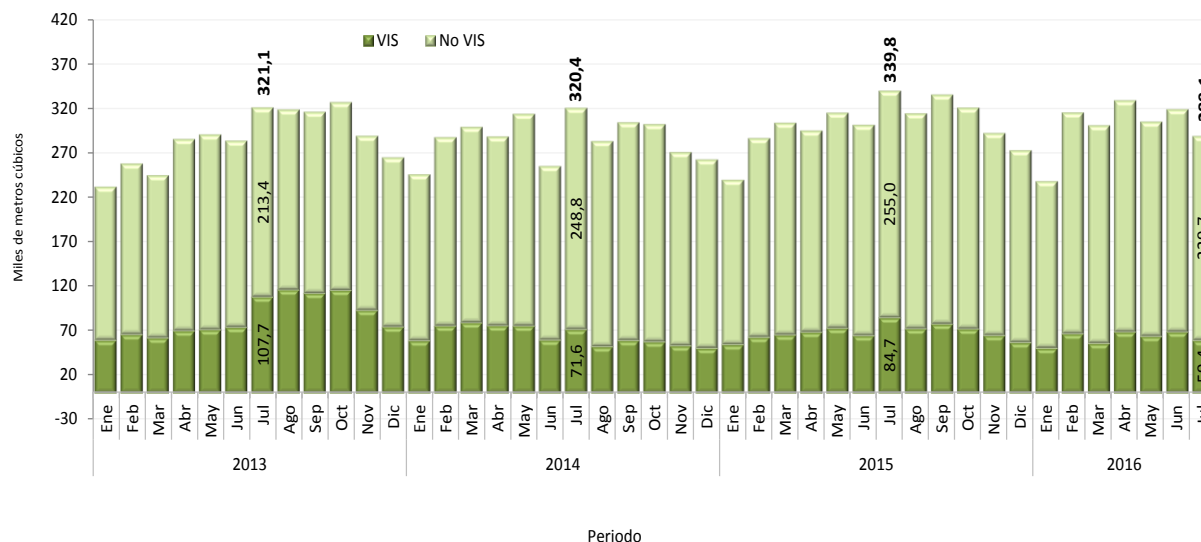
\* Otros: Incluye el concreto producido por la industria para el cual no es posible identificar su destino o uso final como: mayoristas, intermediarios, comercializadores, distribuidores, transformadores (prefabricados), etc.

## 3. RESULTADOS SEGÚN TIPO DE VIVIENDA (VIS y No VIS)

### 3.1. Variación anual, según tipo de vivienda (julio 2016 / julio 2015)

En julio de 2016, el concreto premezclado destinado a vivienda presentó una disminución de 14,9% como resultado de las reducciones de 9,9% para vivienda No VIS y de 29,9% del concreto para vivienda VIS (gráfico 14).

Gráfico 13. Producción concreto premezclado para vivienda (VIS y No VIS)  
Total nacional  
2013 (enero) – 2016 (julio)<sup>P</sup>

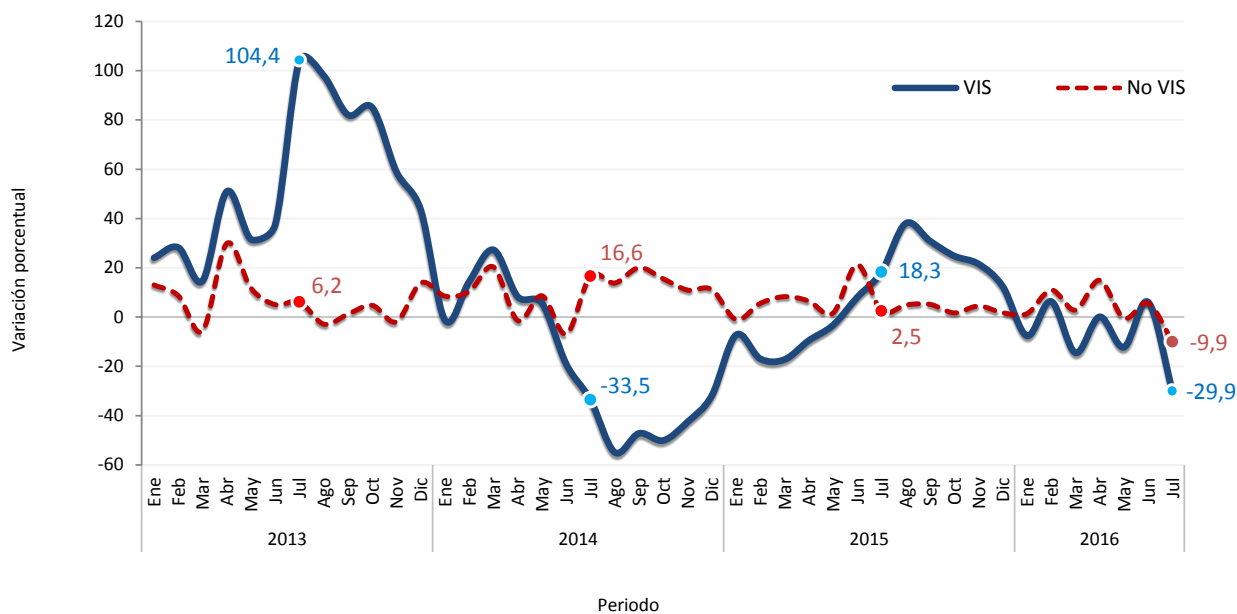


Fuente: Empresas productoras de concreto. Cálculos DANE.

<sup>P</sup>: Cifra provisional

Nota: La desagregación de vivienda VIS y No VIS se encuentra en proceso de revisión.

Gráfico 14. Variación anual del concreto premezclado para vivienda (VIS y No VIS)  
Total nacional  
2013 (enero) – 2016 (julio)<sup>P</sup>



Fuente: Empresas productoras de concreto. Cálculos DANE.

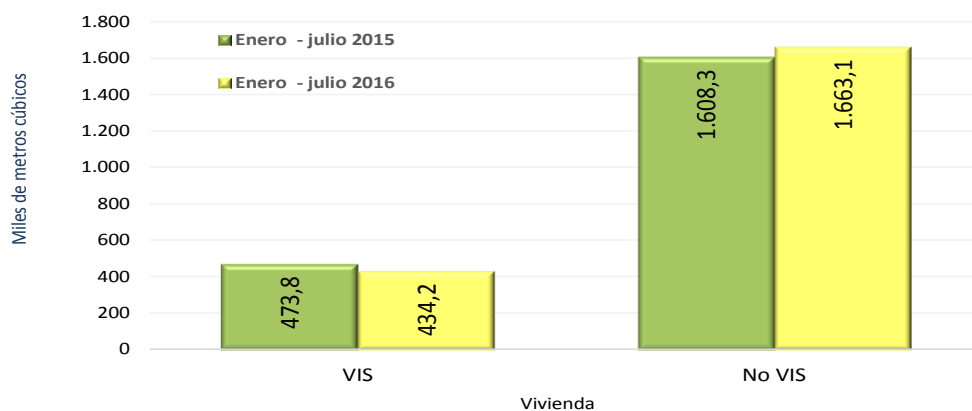
<sup>P</sup>: Cifra provisional

Nota: La desagregación de vivienda VIS y No VIS se encuentra en proceso de revisión.

## 3.2. Variación año corrido, según tipo de vivienda (enero - julio 2016 / enero - julio 2015)

El incremento de 0,7% del concreto premezclado con destino a vivienda en lo corrido del año hasta julio de 2016, fue resultado del aumento de 3,4% en la vivienda No VIS y de la disminución de 8,4% en la vivienda VIS.

Gráfico 15. Concreto premezclado destinado a vivienda (VIS y No VIS) Enero - julio 2016<sup>p</sup> / 2015

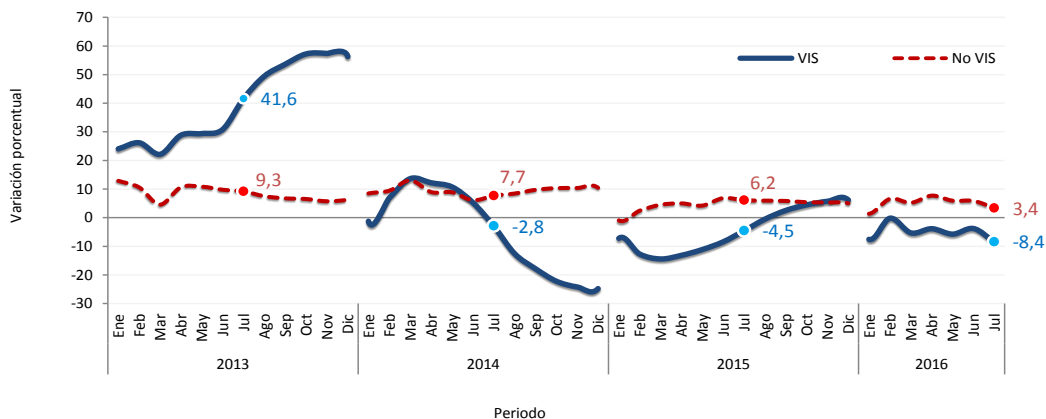


Fuente: Empresas productoras de concreto. Cálculos DANE.

p: Cifra provisional

Nota: La desagregación de vivienda VIS y No VIS se encuentra en proceso de revisión.

Gráfico 16. Variación año corrido del concreto premezclado para vivienda (VIS y No VIS) 2013 - 2016<sup>p</sup> (enero - julio)



Fuente: Empresas productoras de concreto. Cálculos DANE.

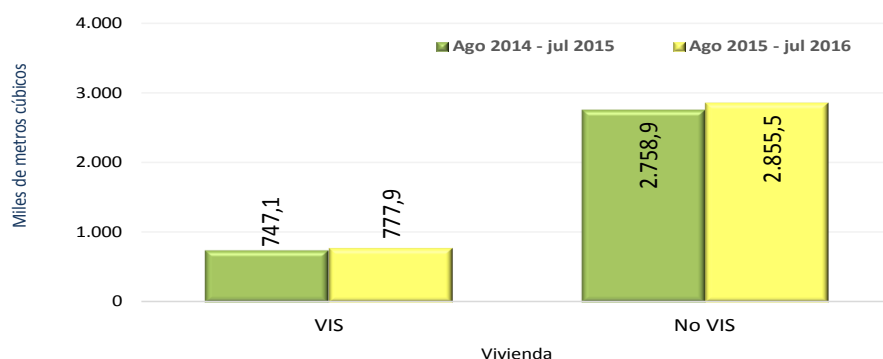
p: Cifra provisional

Nota: La desagregación de vivienda VIS y No VIS se encuentra en proceso de revisión.

### 3.3. Variación acumulada doce meses, según tipo de vivienda (agosto 2015 - julio 2016 / agosto 2014 - julio 2015).

El incremento de 3,6% del concreto premezclado con destino a vivienda, en el período agosto de 2015 a julio de 2016, fue resultado del aumento de 3,5% en la vivienda No VIS y de 4,1% en la vivienda VIS, con relación al año precedente.

Gráfico 17. Producción concreto premezclado destinado a vivienda (VIS y No VIS) Agosto 2015 - julio 2016<sup>P</sup> / agosto 2014 - julio 2015

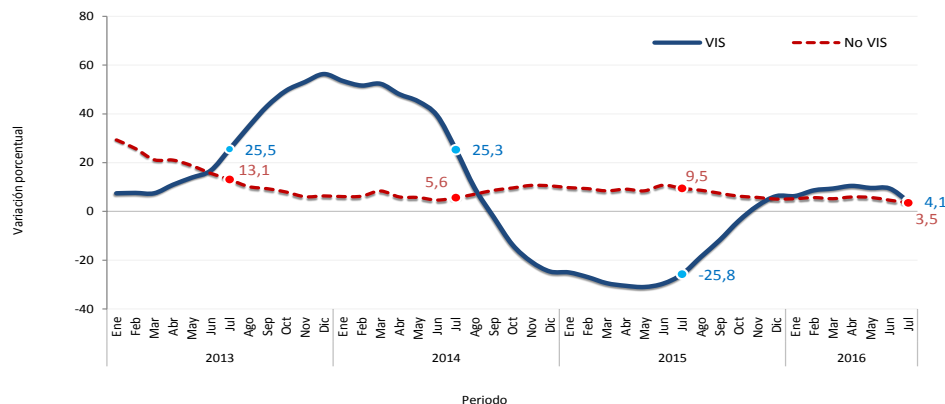


Fuente: Empresas productoras de concreto. Cálculos DANE.

<sup>P</sup>: Cifra provisional

Nota: La desagregación de vivienda VIS y No VIS se encuentra en proceso de revisión.

Gráfico 18. Variación acumulada doce meses del concreto premezclado para Vivienda (VIS y No VIS) 2013 (enero) - 2016 (julio)<sup>P</sup>



Fuente: Empresas productoras de concreto. Cálculos DANE.

<sup>P</sup>: Cifra provisional

Nota: La desagregación de vivienda VIS y No VIS se encuentra en proceso de revisión.

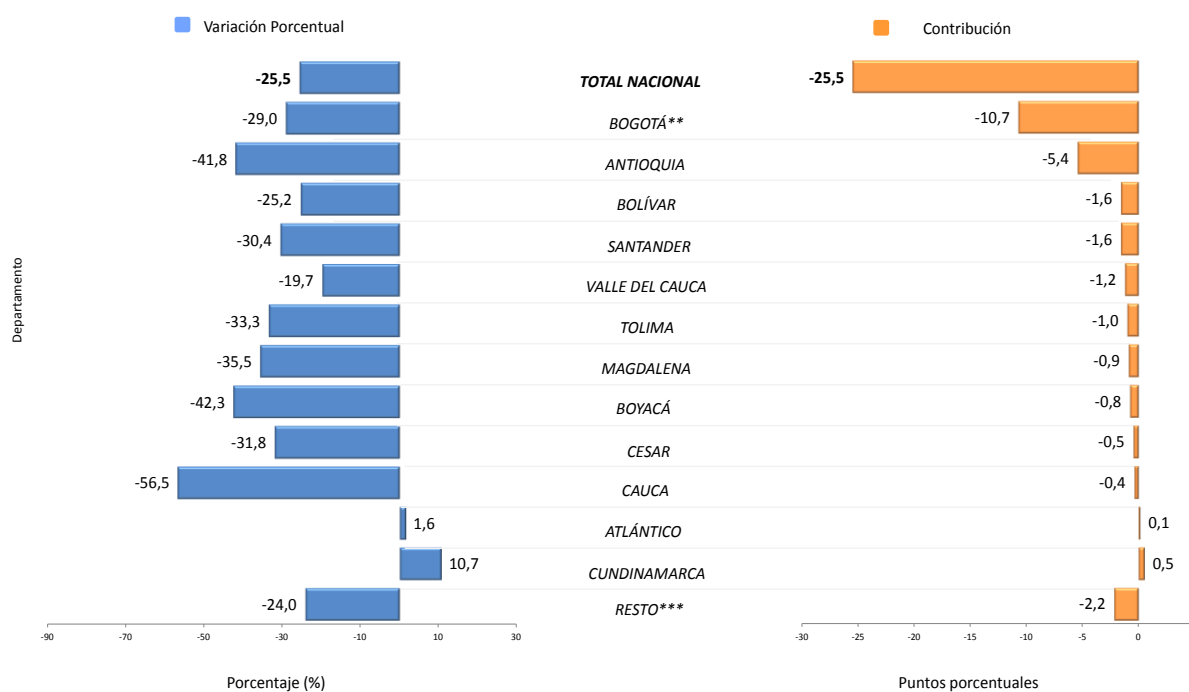


## 4. RESULTADOS SEGÚN DEPARTAMENTO

### 4.1. Variación anual, según departamento (julio 2016 / julio 2015)

En julio de 2016, la disminución en los despachos de concreto premezclado al área de Bogotá (-29,0%) y los departamentos de Antioquia (-41,8%), Bolívar (-25,2%) y Santander (-30,4%) restaron en conjunto 19,3 puntos porcentuales a la variación total (-25,5%). En contraste, los departamentos de Cundinamarca (10,7%) y Atlántico (1,6%), registraron incrementos que aportaron en conjunto 0,6 puntos porcentuales a la variación anual.

Gráfico 19. Variación y contribución anual del concreto premezclado, según departamentos Julio 2016<sup>P</sup> / 2015



Fuente: DANE - DIMPE

Fuente: Empresas productoras de concreto. Cálculos DANE.

P: Cifra provisional

\*\*Bogotá incluye el concreto premezclado con destino a Bogotá, Soacha, Funza, Chía y Mosquera.

\*\*\*En resto se encuentran agrupados los departamentos de Amazonas, Arauca, Caldas, Caquetá, Casanare, Chocó, Córdoba, Guainía, Guaviare, Huila, La Guajira, Meta, N. de Santander, Nariño, Putumayo, Quindío, Risaralda, San Andrés, Sucre, Vaupés y Vichada.

NOTA: La diferencia en la suma de las variables, obedece al sistema de aproximación en el nivel de dígitos trabajados en la investigación.

La disminución de 25,5% en los despachos de concreto premezclado en julio de 2016 se explicó por la reducción en todos los destinos, principalmente en obras civiles (-42,9%), edificaciones (-25,5%) y vivienda (-14,9%). La disminución en los despachos para obras civiles fue explicada principalmente por Antioquia, Bolívar y Valle del Cauca. Por su parte, la reducción en edificaciones se explicó en gran parte por el área de Bogotá y los departamentos de Antioquia y Tolima. Así mismo, la disminución en los despachos de concreto para la construcción de vivienda fue causada principalmente por el área de Bogotá, Magdalena y Atlántico (gráfico 8).

Cuadro 1. Contribución de los departamentos a la variación total anual del concreto premezclado, según destino  
Julio 2016<sup>p</sup> / 2015

Departamento	Variación anual %	CONTRIBUCIÓN (puntos porcentuales)				
		Total	Vivienda	Obras Civiles	Edificaciones	Otros*
<b>Total general</b>	<b>-25,5</b>	<b>-25,5</b>	<b>-6,3</b>	<b>-9,3</b>	<b>-8,7</b>	<b>-1,1</b>
Bogotá**	-29,0	-10,7	-4,1	-0,5	-5,4	-0,7
Antioquia	-41,8	-5,4	-0,2	-4,1	-1,1	-0,2
Bolívar	-25,2	-1,6	-0,2	-1,9	0,6	0,0
Santander	-30,4	-1,6	-0,2	-0,4	-0,5	-0,4
Valle del cauca	-19,7	-1,2	0,1	-0,8	-0,7	0,1
Tolima	-33,3	-1,0	0,2	-0,2	-1,0	0,0
Magdalena	-35,5	-0,9	-1,0	0,2	0,0	0,0
Boyacá	-42,3	-0,8	0,1	-0,1	-0,7	0,0
Cesar	-31,8	-0,5	-0,2	-0,1	-0,2	0,0
Cauca	-56,5	-0,4	-0,2	-0,2	0,1	0,0
Atlántico	1,6	0,1	-0,7	0,4	0,5	0,0
Cundinamarca	10,7	0,5	0,4	-0,4	0,5	0,0
Resto***	-24,0	-2,2	-0,3	-1,2	-0,7	0,0

Fuente: Empresas productoras de concreto. Cálculos DANE.

p: Cifra provisional

\* Otros: Incluye el concreto producido por la industria para el cual no es posible identificar su destino o uso final como: mayoristas, intermediarios, comercializadores, distribuidores, transformadores (prefabricados), etc.

\*\* Incluye la producción de concreto con destino a Bogotá, Soacha, Funza, Chía y Mosquera.

\*\*\* Incluye los departamentos con menos de tres fuentes de información. (Amazonas, Arauca, Caldas, Caquetá, Casanare, Chocó, Córdoba, Guainía, Guaviare, Huila, La Guajira, Meta, N. de Santander, Nariño, Putumayo, Quindío, Risaralda, San Andrés, Sucre, Vaupés y Vichada).

NOTA: La diferencia en la suma de las variables, obedece al sistema de aproximación en el nivel de dígitos trabajados en la investigación.

Las disminuciones de los despachos de concreto premezclado al área de Bogotá (-29,0%) y el departamento de Antioquia (-41,8%) fueron causadas por las reducciones en todos sus destinos. En contraste, el aumento en los despachos de concreto premezclado al departamento de Cundinamarca 10,7% fue explicado por edificaciones y vivienda; entre tanto, el incremento en Atlántico 1,6% fue ocasionado por los despachos a los destinos edificaciones y obras civiles (gráfico 19).

Cuadro 2. Contribución de los destinos a la variación anual total del concreto premezclado en cada departamento  
 Julio 2016<sup>P</sup> / 2015

Departamento	Variación anual %	CONTRIBUCIÓN (puntos porcentuales)				
		Total	Vivienda	Obras Civiles	Edificaciones	Otros*
<b>Total general</b>	<b>-25,5</b>	<b>-25,5</b>	<b>-6,3</b>	<b>-9,3</b>	<b>-8,7</b>	<b>-1,1</b>
Bogotá**	-29,0	-10,7	-11,0	-1,4	-14,5	-2,0
Antioquia	-41,8	-5,4	-1,3	-31,1	-8,1	-1,3
Bolívar	-25,2	-1,6	-3,5	-30,5	9,0	-0,2
Santander	-30,4	-1,6	-4,5	-8,5	-10,3	-7,0
Valle del cauca	-19,7	-1,2	1,3	-12,3	-11,1	2,4
Tolima	-33,3	-1,0	8,2	-6,9	-34,6	0,0
Magdalena	-35,5	-0,9	-41,3	6,6	-1,3	0,4
Boyacá	-42,3	-0,8	3,8	-6,7	-41,6	2,3
Cesar	-31,8	-0,5	-12,6	-6,8	-12,4	0,0
Cauca	-56,5	-0,4	-30,9	-36,2	10,2	0,4
Atlántico	1,6	0,1	-8,1	4,4	5,4	0,0
Cundinamarca	10,7	0,5	8,9	-7,3	9,7	-0,7
Resto***	-24,0	-2,2	-2,9	-13,1	-7,8	-0,1

Fuente: Empresas productoras de concreto. Cálculos DANE.

p: Cifra provisional

\* Otros: Incluye el concreto producido por la industria para el cual no es posible identificar su destino o uso final como: mayoristas, intermediarios, comercializadores, distribuidores, transformadores (prefabricados), etc.

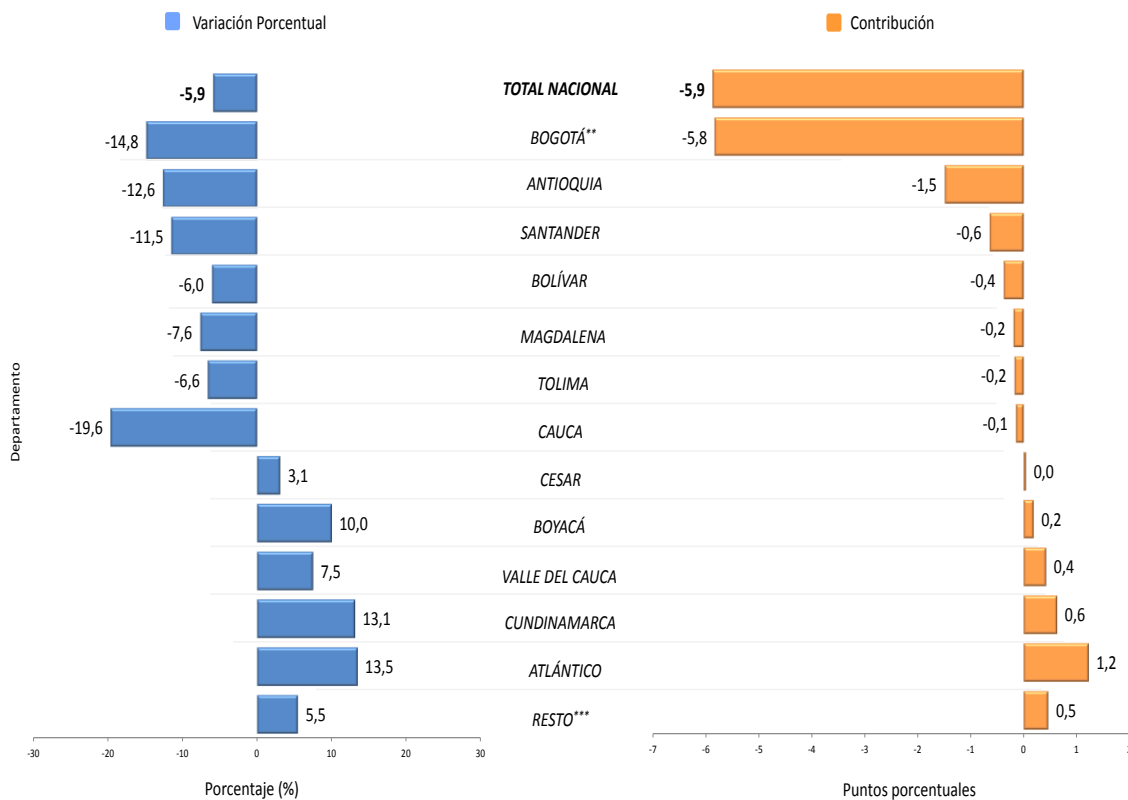
\*\* Incluye la producción de concreto con destino a Bogotá, Soacha, Funza, Chía y Mosquera.

\*\*\* Incluye los departamentos con menos de tres fuentes de información. (Amazonas, Arauca, Caldas, Caquetá, Casanare, Chocó, Córdoba, Guainía, Guaviare, Huila, La Guajira, Meta, N. de Santander, Nariño, Putumayo, Quindío, Risaralda, San Andrés, Sucre, Vaupés y Vichada).

## 4.2. Variación año corrido, según departamento (enero - julio 2016 / enero - julio 2015)

En los primeros siete meses, la variación de (-5,9%) se explica por la reducción en los despachos de concreto premezclado al área de Bogotá (-14,8%) y los departamentos de Antioquia (-12,6%) y Santander (-11,5%) que restaron 7,9 puntos porcentuales a la variación total. En contraste, los departamentos de Atlántico 13,5% y Cundinamarca 13,1%, presentaron aumento en los despachos y aportaron en conjunto 1,8 puntos porcentuales a dicha variación.

Gráfico 20. Variación año corrido del concreto premezclado, según departamentos Enero - julio 2016<sup>p</sup> / enero - julio 2015



Fuente: DANE - DIMPE

Fuente: Empresas productoras de concreto. Cálculos DANE.

p: Cifra provisional

\*\*Bogotá incluye el concreto producido por la industria con destino a Bogotá, Soacha, Funza, Chía y Mosquera.

\*\*\*En resto se encuentran agrupados los departamentos de Amazonas, Caldas, Caquetá, Casanare, Chocó, Córdoba, Guainía, Guaviare, Huila, La Guajira, Meta, N. de Santander, Nariño, Putumayo, Quindío, Risaralda, San Andrés, Sucre, Vaupés y Vichada.

NOTA: La diferencia en la suma de las variables, obedece al sistema de aproximación en el nivel de dígitos trabajados en la investigación.

La variación año corrido (-5,9%) en los despachos de concreto premezclado, se explicó principalmente por la disminución de 23,9% en obras civiles, restando 5,3 puntos porcentuales a la variación total. La reducción en obras civiles fue explicada principalmente por Antioquia, Bolívar y el área de Bogotá (gráfico 10).

Cuadro 3. Contribución de los departamentos a la variación año corrido del concreto premezclado, según destino  
Enero - julio 2016<sup>p</sup> / enero - julio 2015

Departamento	Variación anual %	CONTRIBUCIÓN (puntos porcentuales)				
		Total	Vivienda	Obras Civiles	Edificaciones	Otros*
<b>Total general</b>	<b>-5,9</b>	<b>-5,9</b>	<b>0,3</b>	<b>-5,3</b>	<b>-0,5</b>	<b>-0,4</b>
Bogotá**	-14,8	-5,8	-2,5	-0,8	-1,9	-0,6
Antioquia	-12,6	-1,5	0,4	-1,9	-0,1	0,1
Santander	-11,5	-0,6	-0,3	-0,6	0,3	-0,1
Bolívar	-6,0	-0,4	1,0	-1,8	0,5	0,0
Magdalena	-7,6	-0,2	-0,6	0,3	0,1	0,1
Tolima	-6,6	-0,2	0,1	0,0	-0,4	0,1
Cauca	-19,6	-0,1	0,0	-0,2	0,0	0,0
Cesar	3,1	0,0	-0,1	0,2	0,0	0,0
Boyacá	10,0	0,2	0,2	0,0	0,0	0,1
Valle del cauca	7,5	0,4	0,6	-0,6	0,2	0,1
Cundinamarca	13,1	0,6	0,9	-0,5	0,3	-0,1
Atlántico	13,5	1,2	-0,1	1,0	0,3	0,0
Resto***	5,5	0,5	0,8	-0,5	0,2	0,0

Fuente: Empresas productoras de concreto. Cálculos DANE.

p: Cifra provisional

\* Otros: Incluye el concreto producido por la industria para el cual no es posible identificar su destino o uso final como: mayoristas, intermediarios, comercializadores, distribuidores, transformadores (prefabricados), etc.

\*\* Bogotá, incluye el concreto producido por la industria con destino a Bogotá, Soacha, Funza, Chía y Mosquera.

\*\*\* En resto se encuentran agrupados los departamentos de Amazonas, Arauca, Caldas, Caquetá, Casanare, Chocó, Córdoba, Guainía, Guaviare, Huila, La Guajira, Meta, N. de Santander, Nariño, Putumayo, Quindío, Risaralda, San Andrés, Sucre, Vaupés y Vichada.

NOTA: La diferencia en la suma de las variables, obedece al sistema de aproximación en el nivel de dígitos trabajados en la investigación.

La reducción de 14,8% en los despachos al área de Bogotá se explicó por los destinos vivienda, edificaciones y obras civiles; la disminución en Antioquia (-12,6%) principalmente por obras civiles; en Santander (-11,5%) se explica principalmente por obras civiles y vivienda. Por su parte, el aumento en el departamento de Atlántico (13,5%) es explicado principalmente por obras civiles; los crecimientos registrados en Cundinamarca (13,1%) y Valle del Cauca (7,5%), fueron ocasionados por vivienda y edificaciones.

#### Cuadro 4. Contribución de los destinos a la variación año corrido del concreto premezclado de cada departamento

Enero - julio 2016<sup>P</sup> / enero - julio 2015

Departamento	Variación anual %	CONTRIBUCIÓN (puntos porcentuales)				
		Total	Vivienda	Obras Civiles	Edificaciones	Otros*
<b>Total general</b>	<b>-5,9</b>	<b>-5,9</b>	<b>0,3</b>	<b>-5,3</b>	<b>-0,5</b>	<b>-0,4</b>
Bogotá**	-14,8	-5,8	-6,3	-2,1	-4,9	-1,7
Antioquia	-12,6	-1,5	3,5	-16,4	-0,7	1,0
Santander	-11,5	-0,6	-5,7	-10,3	5,9	-1,4
Bolívar	-6,0	-0,4	15,5	-28,9	7,5	-0,1
Magdalena	-7,6	-0,2	-23,8	10,7	3,4	2,1
Tolima	-6,6	-0,2	5,7	1,7	-16,2	2,2
Cauca	-19,6	-0,1	-2,1	-22,5	4,8	0,2
Cesar	3,1	0,0	-9,7	14,2	-1,4	0,0
Boyacá	10,0	0,2	11,2	-2,2	-2,3	3,3
Valle del cauca	7,5	0,4	10,6	-9,9	4,2	2,6
Cundinamarca	13,1	0,6	18,3	-10,5	6,7	-1,4
Atlántico	13,5	1,2	-1,4	11,2	3,7	0,0
Resto***	5,5	0,5	1,9	-1,9	5,8	-0,3

Fuente: Empresas productoras de concreto. Cálculos DANE.

p: Cifra provisional

\*Otros: Incluye el concreto producido por la industria para el cual no es posible identificar su destino o uso final como: mayoristas, intermediarios, comercializadores, distribuidores, transformadores (prefabricados), etc.

\*\* Bogotá incluye el concreto producido por la industria con destino a Bogotá, Soacha, Funza, Chía y Mosquera.

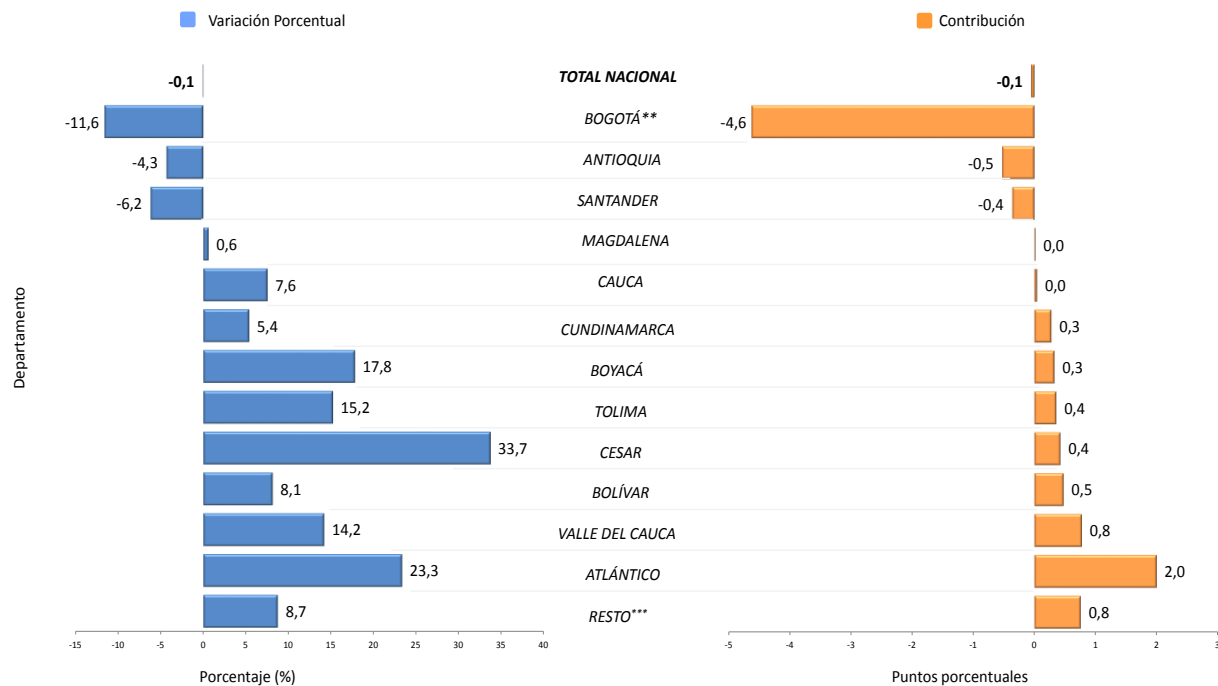
\*\*\* En resto se encuentran agrupados los departamentos de Amazonas, Arauca, Caldas, Caquetá, Casanare, Chocó, Córdoba, Guainía, Guaviare, Huila, La Guajira, Meta, N. de Santander, Nariño, Putumayo, Quindío, Risaralda, San Andrés, Sucre, Vaupés y Vichada

### 4.3. Variación acumulada doce meses, según departamento (agosto 2015 - julio 2016 / agosto 2014 - julio 2015)

La variación total de (-0,1%) según departamento, se explica por la disminución en los despachos de concreto premezclado al área de Bogotá (-11,6%) y los departamentos de Antioquia (-4,3%) y Santander (-6,2%), restaron en conjunto 5,5 puntos porcentuales. En contraste, Atlántico (23,3%), Valle del Cauca (14,2%) y algunos de los departamentos que hacen parte del grupo de resto (8,7%), registraron incrementos en los despachos y sumaron en conjunto 3,6 puntos porcentuales a dicha variación.

Gráfico 21. Variación y contribución acumulada doce meses del concreto premezclado según departamentos.

Agosto 2015 - julio 2016<sup>P</sup> / Agosto 2014 - julio 2015



Fuente: Empresas productoras de concreto. Cálculos DANE.

<sup>P</sup>: Cifra provisional

\*\* Bogotá incluye el concreto producido por la industria con destino a Bogotá, Soacha, Funza, Chía y Mosquera.

\*\*\* En resto se encuentran agrupados los departamentos de Amazonas, Arauca, Caldas, Caquetá, Casanare, Chocó, Córdoba, Guainía, Guaviare, Huila, La Guajira, Meta, N. de Santander, Nariño, Putumayo, Quindío, Risaralda, San Andrés, Sucre, Vaupés y Vichada.

NOTA: La diferencia en la suma de las variables, obedece al sistema de aproximación en el nivel de dígitos trabajados en la investigación.

De agosto de 2015 a julio de 2016, la disminución de 0,1% en el total de los despachos de concreto premezclado según destinos, se explicó fundamentalmente por la reducción de los despachos a obras civiles que restó 3,4 puntos porcentuales a la variación total. La disminución en obras civiles (-15,1%), fue explicada en parte por Bolívar, Antioquia, el área de Bogotá y Cundinamarca. En contraste, el aumento en edificaciones (5,4%), fue explicado principalmente por Atlántico y Bolívar; el incremento en vivienda (3,6%), se explicó principalmente por Bolívar y Cundinamarca (gráfico 12).

Cuadro 5. Contribución de los departamentos a la variación acumulada doce meses del concreto premezclado, según destino.

Agosto 2015 - julio 2016<sup>P</sup> / Agosto 2014 - julio 2015

Departamento	Variación anual %	CONTRIBUCIÓN (puntos porcentuales)				
		Total	Vivienda	Obras Civiles	Edificaciones	Otros*
<b>Total general</b>	<b>-0,1</b>	<b>-0,1</b>	<b>1,6</b>	<b>-3,4</b>	<b>1,7</b>	<b>0,1</b>
Bogotá**	-11,6	-4,6	-2,7	-0,9	-0,8	-0,2
Antioquia	-4,3	-0,5	0,2	-1,0	0,1	0,1
Santander	-6,2	-0,4	-0,1	-0,5	0,3	-0,1
Magdalena	0,6	0,0	-0,2	0,2	-0,1	0,0
Cauca	7,6	0,0	0,0	0,0	0,0	0,0
Cundinamarca	5,4	0,3	1,0	-0,8	0,2	-0,1
Boyacá	17,8	0,3	0,2	0,0	0,1	0,0
Tolima	15,2	0,4	0,0	0,1	0,2	0,0
Cesar	33,7	0,4	0,0	0,2	0,3	0,0
Bolívar	8,1	0,5	1,2	-1,2	0,4	0,0
Valle del cauca	14,2	0,8	0,5	-0,2	0,3	0,2
Atlántico	23,3	2,0	0,3	1,3	0,4	0,0
Resto***	8,7	0,8	0,8	-0,4	0,3	0,0

Fuente: Empresas productoras de concreto. Cálculos DANE.

<sup>P</sup>: Cifra provisional

\*Otros: Incluye el concreto producido por la industria para el cual no es posible identificar su destino o uso final como: mayoristas, intermediarios, comercializadores, distribuidores, transformadores (prefabricados), etc.

\*\*Bogotá incluye el concreto producido por la industria con destino a Bogotá, Soacha, Funza, Chía y Mosquera.

\*\*\*En resto se encuentran agrupados los departamentos de Amazonas, Arauca, Caldas, Caquetá, Casanare, Chocó, Córdoba, Guainía, Guaviare, Huila, La Guajira, Meta, N. de Santander, Nariño, Putumayo, Quindío, Risaralda, San Andrés, Sucre, Vaupés y Vichada.

NOTA: La diferencia en la suma de las variables, obedece al sistema de aproximación en el nivel de dígitos trabajados en la investigación.



En los últimos doce meses hasta julio de 2016, la disminución de 11,6% de los despachos de concreto premezclado al área de Bogotá, se explicó por la reducción de los despachos a todos los destinos; la disminución registrada en Antioquia (-4,3%) fue ocasionada fundamentalmente por obras civiles. Por su parte, el aumento en Atlántico (23,3%) se explicó principalmente por los despachos a obras civiles; los incrementos en Valle del Cauca (14,2%) y Bolívar (8,1%), se debieron principalmente a la contribución registrada en vivienda.

Cuadro 6. Contribución de los destinos a la variación acumulada doce meses del concreto premezclado de cada departamento.

Agosto 2015 - julio 2016<sup>P</sup> / Agosto 2014 - julio 2015

Departamento	Variación anual %	CONTRIBUCIÓN (puntos porcentuales)				
		Total	Vivienda	Obras Civiles	Edificaciones	Otros*
<b>Total general</b>	<b>-0,1</b>	<b>-0,1</b>	<b>1,6</b>	<b>-3,4</b>	<b>1,7</b>	<b>0,1</b>
Bogotá**	-11,6	-4,6	-6,7	-2,4	-1,9	-0,6
Antioquia	-4,3	-0,5	2,0	-8,6	1,1	1,2
Santander	-6,2	-0,4	-0,9	-8,7	5,3	-2,0
Magdalena	0,6	0,0	-7,4	9,1	-2,3	1,2
Cauca	7,6	0,0	6,3	-3,7	5,1	-0,1
Cundinamarca	5,4	0,3	19,9	-16,5	3,1	-1,1
Boyacá	17,8	0,3	11,4	0,6	3,4	2,4
Tolima	15,2	0,4	1,8	2,2	9,6	1,7
Cesar	33,7	0,4	1,5	12,1	20,1	0,0
Bolívar	8,1	0,5	20,7	-19,7	6,8	0,3
Valle del cauca	14,2	0,8	9,3	-4,6	6,2	3,2
Atlántico	23,3	2,0	3,8	15,0	4,5	0,0
Resto***	8,7	0,8	2,0	-5,6	12,5	-0,1

Fuente: Empresas productoras de concreto. Cálculos DANE.

<sup>P</sup>: Cifra provisional

\*Otros: Incluye el concreto producido por la industria para el cual no es posible identificar su destino o uso final como: mayoristas, intermediarios, comercializadores, distribuidores, transformadores (prefabricados), etc.

\*\*Bogotá incluye el concreto producido por la industria con destino a Bogotá, Soacha, Funza, Chía y Mosquera.

\*\*\*En resto se encuentran agrupados los departamentos de Amazonas, Caldas, Caquetá, Casanare, Chocó, Córdoba, Guainía, Guaviare, Huila, La Guajira, Meta, N. de Santander, Nariño, Putumayo, Quindío, Risaralda, San Andrés, Sucre, Vaupés y Vichada.

## FICHA METODOLÓGICA

---

**Objetivo:** proporcionar información mensual sobre la estructura y la evolución del comportamiento del concreto producido por la industria, según destino y departamentos.

**Alcance:** establecer la evolución de metros cúbicos del concreto premezclado según destino y departamentos.

**Variables analizadas:** son dos (2), así:

- Variable de estudio:

Total de metros cúbicos de concreto premezclado: corresponde a la cantidad (metros cúbicos) de concreto que la empresa produce en el periodo de análisis, con destino al mercado nacional.

- Variables de clasificación:

1. Destino: corresponde a la clasificación de las obras a las cuales se despacha el concreto premezclado.

2. Departamentos: corresponde a los metros cúbicos de concreto premezclado según departamento. En ese ítem es importante tener en cuenta que Bogotá incluye el concreto premezclado con destino a Bogotá, Soacha, Funza, Chía y Mosquera.

**Tipo de investigación:** Encuesta por Muestreo Determinístico.

**Fuentes:** compañías productoras de concreto que tienen plantas en el país.

**Periodicidad:** mensual.

**Cobertura geográfica:** nacional, departamentos y Bogotá, D. C.

**Indicador de cobertura:** 100%

**Variaciones analizadas:**

**Variación anual:** variación porcentual calculada en el mes de referencia  $i$  del año  $t$  ( $i,t$ ) y el mismo mes del año anterior ( $i,t-1$ ).

$$r_{i;t,t-1} = \left( \frac{X_{i,t}}{X_{i,t-1}} - 1 \right) * 100$$

**Variación año corrido:** variación porcentual calculada entre lo transcurrido del año hasta el mes de referencia i del año t (i,t) y el mismo período del año anterior (i,t-1).

$$r_{i;t,t-1} = \left( \frac{X_{i,t}}{X_{i,t-1}} - 1 \right) * 100$$

**Variación acumulada doce meses:** variación porcentual calculada entre el acumulado de los últimos doce meses con relación al mes del año en referencia (i,t) y el acumulado de igual período del año inmediatamente anterior (i,t-1).

donde,

**X<sub>i,t</sub>**= metro cúbico de concreto premezclado producido o despachado, en el período de referencia (i,t).

**X<sub>i,t-1</sub>**= metro cúbico de concreto premezclado producido o despachado, en el período inmediatamente anterior al mes de referencia (i-1,t).

$$r_{i;t,t-1} = \left( \frac{X_{i,t}}{X_{i,t-1}} - 1 \right) * 100$$

## GLOSARIO

---

**Concreto:** mezcla de cemento, arena, grava, agua y aditivos.

**Departamento:** es una entidad territorial (Constitución Política de Colombia, Artículo 286) que goza de autonomía para la administración de los asuntos seccionales y la planificación y promoción del desarrollo económico y social dentro de su territorio en los términos establecidos por la Constitución y las leyes. Los departamentos ejercen funciones administrativas, de coordinación, de complementariedad de la acción municipal, de intermediación entre la Nación y los municipios y de prestación de los servicios que determinen la Constitución y las leyes (Constitución Política de Colombia, Artículo 298). En este ítem es importante tener en cuenta que Bogotá incluye el concreto producido por la industria con destino a Bogotá, Soacha, Funza, Chía y Mosquera.

**Destino:** corresponde a la clasificación de las obras a las cuales se despacha el concreto. Con esta variable se pretende identificar el destino que consume mensualmente concreto y por esa vía identificar el comportamiento de cada una de los sectores de la construcción (obras civiles, vivienda o edificaciones).

**Vivienda:** es un espacio independiente y separado, habitado o destinado para ser habitado por una o más personas. Contexto: Independiente, porque tiene acceso directo desde la vía pública, (corredores o pasillos, escaleras, ascensores, patios). Las personas que habitan una unidad de vivienda no pueden ingresar a la misma a través de áreas de uso exclusivo de otras unidades de vivienda, tales como dormitorios, sala, comedor, entre otros. Separada, porque tiene paredes, sin importar el material utilizado para su construcción, que la delimitan y diferencian de otros espacios. La unidad de vivienda puede ser una casa o un apartamento.

**Vivienda de interés social (VIS):** viviendas desarrolladas para garantizar el derecho a la vivienda de los hogares de menores ingresos. En cada Plan Nacional de Desarrollo, el Gobierno Nacional establecerá el tipo y precio máximo de las soluciones destinadas a estos hogares teniendo en cuenta, entre otros aspectos, las características del déficit habitacional, las posibilidades de acceso al crédito de los hogares, las condiciones de la oferta, el monto de recursos de crédito disponibles por parte del sector financiero y la suma de fondos del Estado destinados a los programas de vivienda.

**Vivienda diferente de interés social (NO VIS):** aquellas viviendas que superan los 135 salarios mínimos legales mensuales vigentes.

**Obras civiles:** actividad dirigida a la construcción, mantenimiento de obras de infraestructura como: avenidas, autopistas, sistemas de acueducto y alcantarillado, sistemas de telecomunicaciones, sistemas de generación, transmisión y distribución de energía, puentes, viaductos, aeropuertos, puertos, vías férreas, etc., que es utilizada para dotar de beneficios a la sociedad.

**Edificaciones:** es una construcción independiente y separada, compuesta por uno o más espacios en su interior. Independiente, porque tiene acceso directo desde la vía pública, caminos, senderos o a través de espacios de circulación común (corredores o pasillos, escaleras, patios). Separada, porque tiene paredes, sin importar el material utilizado para su construcción, que la delimitan y diferencian de otras. Una edificación puede tener varias entradas y generalmente está cubierta por un techo.

**Otros:** la investigación de Estadísticas de Concreto premezclado incluye el concreto producido por la industria que no se puede clasificar en la desagregación mencionada, es decir, aquella que no es posible identificar su destino o uso. Entre ellos: mayoristas, intermediarios, comercializadores, distribuidores, transformadores (prefabricados), entre otros.



Para mayor información escribanos a [contacto@dane.gov.co](mailto:contacto@dane.gov.co).  
Comuníquese con la Oficina de Prensa a [oprensa@dane.gov.co](mailto:oprensa@dane.gov.co)

Dirección de Difusión, Mercadeo y Cultura Estadística  
Departamento Administrativo Nacional de Estadística (DANE)  
Bogotá, D.C. - Colombia