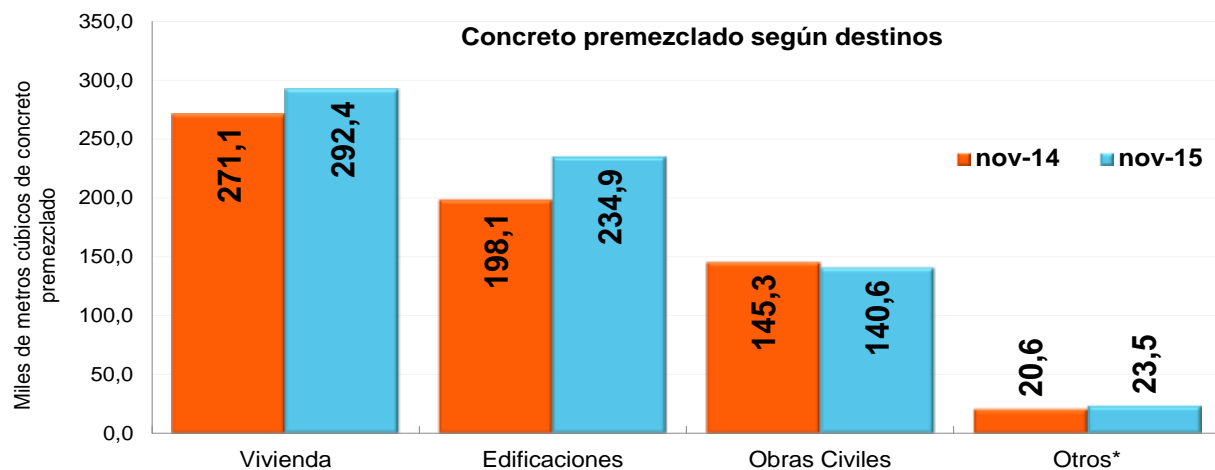


Estadísticas de Concreto premezclado Noviembre 2015



- Resumen.
- Introducción.
- Resultados generales.
- Resultados según destinos.
- Resultados según tipo de Vivienda (VIS y No VIS).
- Resultados según departamento.
- Ficha metodológica.
- Glosario.
- Anexos estadísticos



GP 011-1



SC 1081-1



CO-SC 1081-1

Director

Mauricio Perfetti del Corral

Subdirector

Carlos Felipe Prada Lombo

Director de Metodología y Producción Estadística.

Eduardo Efraín Freire Delgado

RESUMEN

En noviembre de 2015, la producción de concreto premezclado alcanzó los 691,4 mil metros cúbicos, lo que representó un incremento de 8,9% con relación al mismo mes de 2014.

A anual

El incremento de 8,9% del concreto premezclado se explicó principalmente por el aumento en los destinos edificaciones (18,6%) y vivienda (7,9%), aportando en conjunto 9,2 puntos porcentuales a la variación total. En contraste, el destino obras civiles (-3,2%) registró la única disminución restando 0,7 puntos porcentuales a dicha variación.

Las principales contribuciones en los despachos de concreto premezclado se registraron en los departamentos de Atlántico (42,3%), Bolívar (35,2%), Valle del Cauca (26,3%), Tolima (58,9%) y Cesar (95,4%), aportando en conjunto 8,9 puntos porcentuales a la variación total (8,9%). En contraste, el área de Bogotá (-8,9%) y el departamento de Cundinamarca (-0,3%) registraron las únicas disminuciones y restaron en conjunto 3,6 puntos porcentuales a la variación anual.

Año corrido

De enero a noviembre de 2015, la producción de concreto premezclado alcanzó los 7.835,8 mil metros cúbicos, lo que significó un incremento de 6,4% con relación al mismo período de 2014.

El incremento registrado en el destino edificaciones (19,1%) aportó 5,6 puntos porcentuales a la variación total (6,4%). En contraste, el destino obras civiles (-8,0%) restó 2,0 puntos porcentuales a dicha variación con relación al mismo período de 2014. El incremento en edificaciones fue explicado principalmente por el área de Bogotá.

Por otra parte, los incrementos en los despachos de concreto premezclado al departamento de Atlántico (30,1%), al área de Bogotá (4,0%), Antioquia (11,9%) y Tolima (54,0%), aportaron en conjunto 6,3 puntos porcentuales a la variación total.

Acumulado doce meses

De diciembre de 2014 hasta noviembre de 2015, la producción de concreto premezclado alcanzó los 8.458,5 mil metros cúbicos, lo que significó un incremento de 6,4% con relación al año precedente.

Este resultado se explicó principalmente por el crecimiento en el destino edificaciones (19,8%) que sumó 5,7 puntos porcentuales a la variación total (6,4%).

En los últimos doce meses hasta noviembre de 2015, los incrementos en los despachos de concreto premezclado al departamento de Atlántico (30,3%), el área de Bogotá (5,1%) y Antioquia (13,5%), aportaron en conjunto 5,7 puntos porcentuales a la variación total (6,4%). En contraste, los departamentos de Cundinamarca (-14,1%), Santander (-7,9%) y Bolívar (-2,5%) registraron disminución en los despachos y restaron en conjunto 1,6 puntos porcentuales a dicha variación.

INTRODUCCIÓN

El Departamento Administrativo Nacional de Estadística – DANE, en cumplimiento de su misión institucional de producir y difundir información estadística estratégica para los niveles nacional, sectorial y territorial, con el propósito de apoyar la planeación y la toma de decisiones por parte del sector gubernamental y privado, inició en 2014 la divulgación mensual de las estadísticas de producción industrial de concreto.

Por ser el concreto uno de los insumos más importantes para el sector de la construcción, tanto para la mayoría de las obras civiles que se realizan en el país (carreteras, puentes, represas, etc.) como también para la construcción de edificaciones en sus primeras etapas constructivas, el indicador de la producción de concreto se constituye como un potencial indicador líder del sector.

La encuesta de producción de concreto investiga 22 empresas industriales dedicadas a esta actividad, las cuales se estima cubren al menos 95% de la producción total de este producto. El objetivo de la encuesta es proporcionar información sobre la evolución de la producción mensual de concreto por destino (vivienda, obras civiles, edificaciones y otros) y departamento.

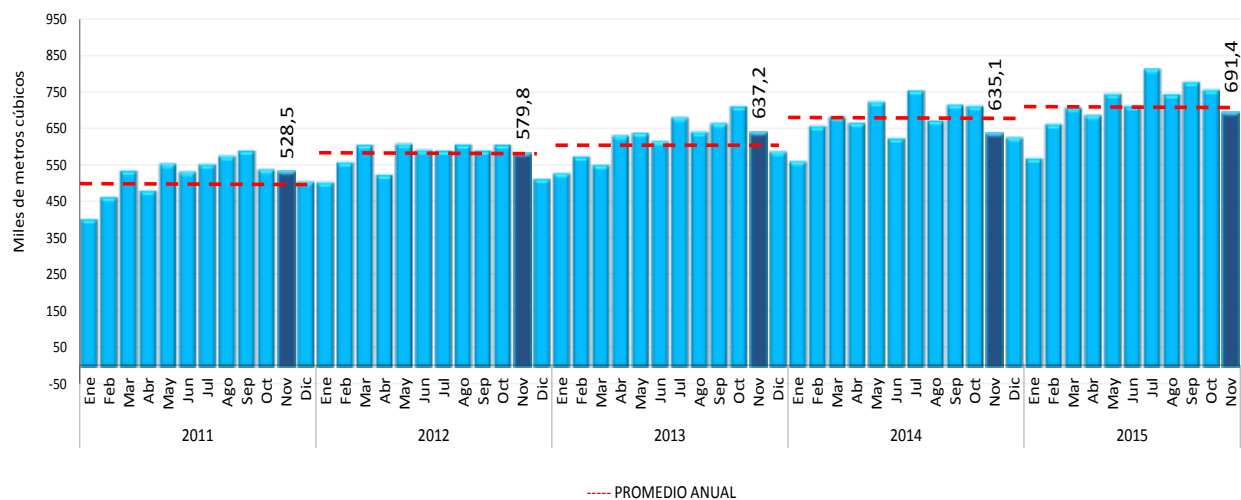
Con esta nueva investigación estadística, el DANE pone a disposición de sus usuarios un indicador complementario a las estadísticas del sector que produce tradicionalmente.

1. RESULTADOS GENERALES

1.1. Variación anual (noviembre 2015 / noviembre 2014)

En noviembre de 2015, la producción de concreto premezclado alcanzó los 691,4 mil metros cúbicos, lo que representó un incremento de 8,9% con relación al mismo mes de 2014 (gráfico 2).

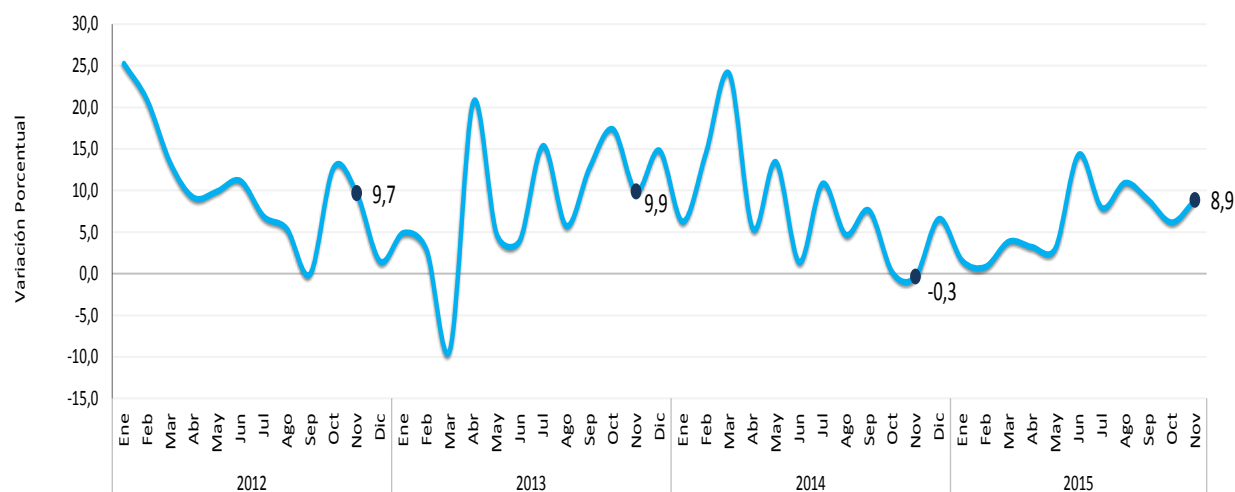
Gráfico 1
Producción concreto premezclado
Total nacional
2011 – 2015 (noviembre)^P



Fuente: Empresas productoras de concreto. Cálculos DANE.

^P: Cifra provisional

Gráfico 2
Variación anual del concreto premezclado
Total nacional
2012 – 2015 (noviembre)^P



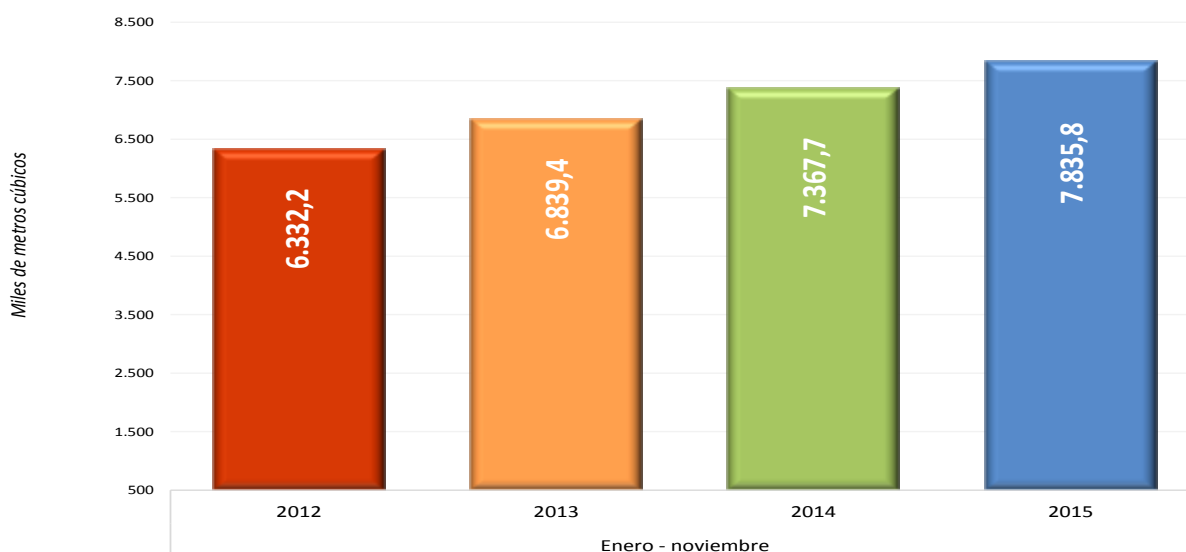
Fuente: Empresas productoras de concreto. Cálculos DANE.

^P: Cifra provisional

1.2. Variación año corrido (enero - noviembre 2015 / enero - noviembre 2014)

De enero a noviembre de 2015, la producción de concreto premezclado alcanzó los 7.835,8 mil metros cúbicos, lo que significó un incremento de 6,4% con relación al mismo período de 2014 (gráfico 3 y 4).

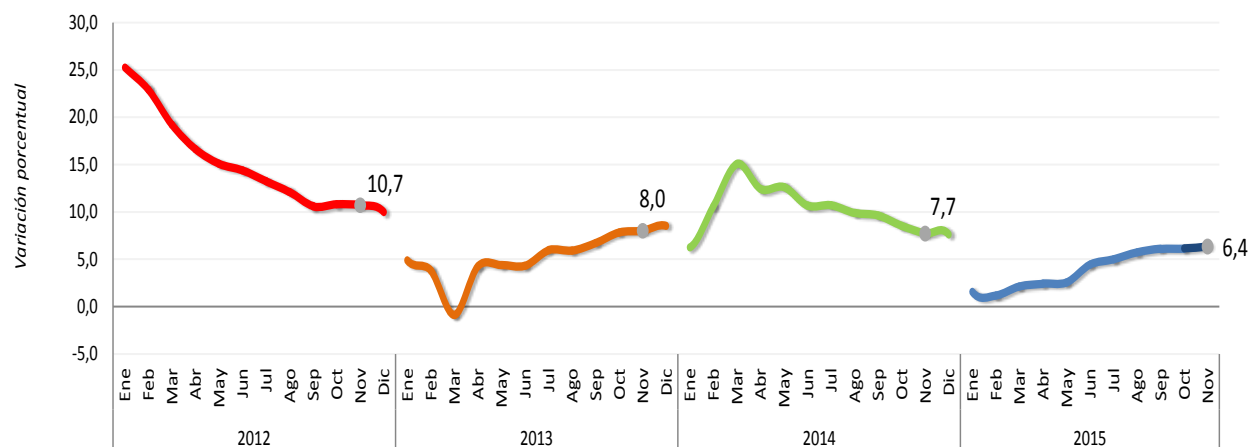
Gráfico 3
Concreto premezclado en lo corrido del año
Total nacional
2012 – 2015 (enero – noviembre)^P



Fuente: Empresas productoras de concreto. Cálculos DANE.

^P: Cifra provisional

Gráfico 4
Variación año corrido del concreto premezclado
Total nacional
2012 – 2015 (enero - noviembre)^P



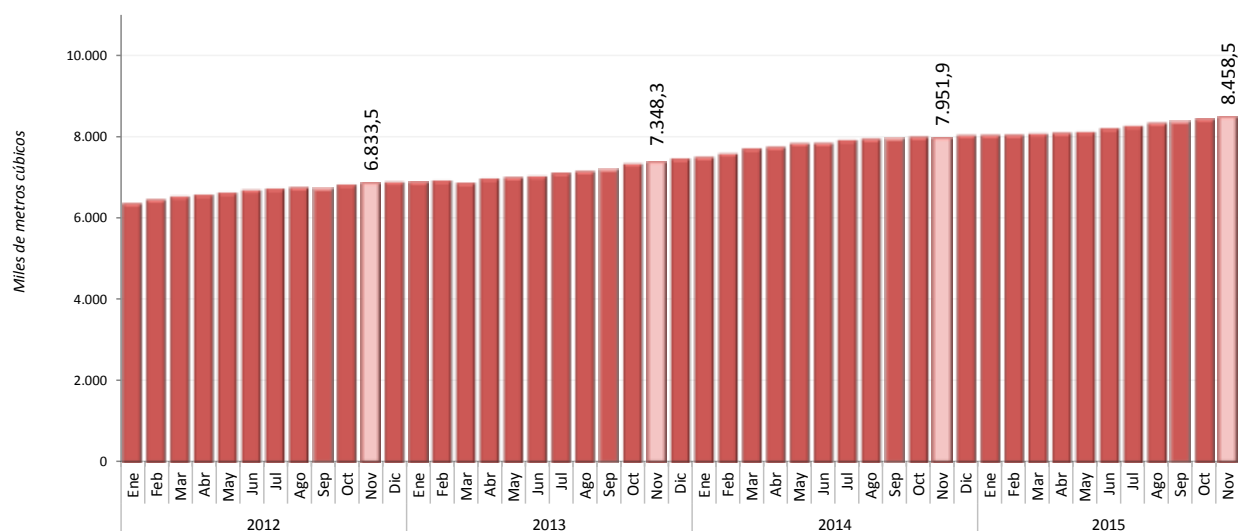
Fuente: Empresas productoras de concreto. Cálculos DANE.

^P: Cifra provisional

1.3. Variación acumulada doce meses (diciembre 2014 - noviembre 2015 / diciembre 2013 - noviembre 2014)

En los últimos doce meses hasta noviembre de 2015, la producción de concreto premezclado alcanzó los 8.458,5 mil metros cúbicos, lo que significó un incremento de 6,4% con relación al año precedente (gráfico 6).

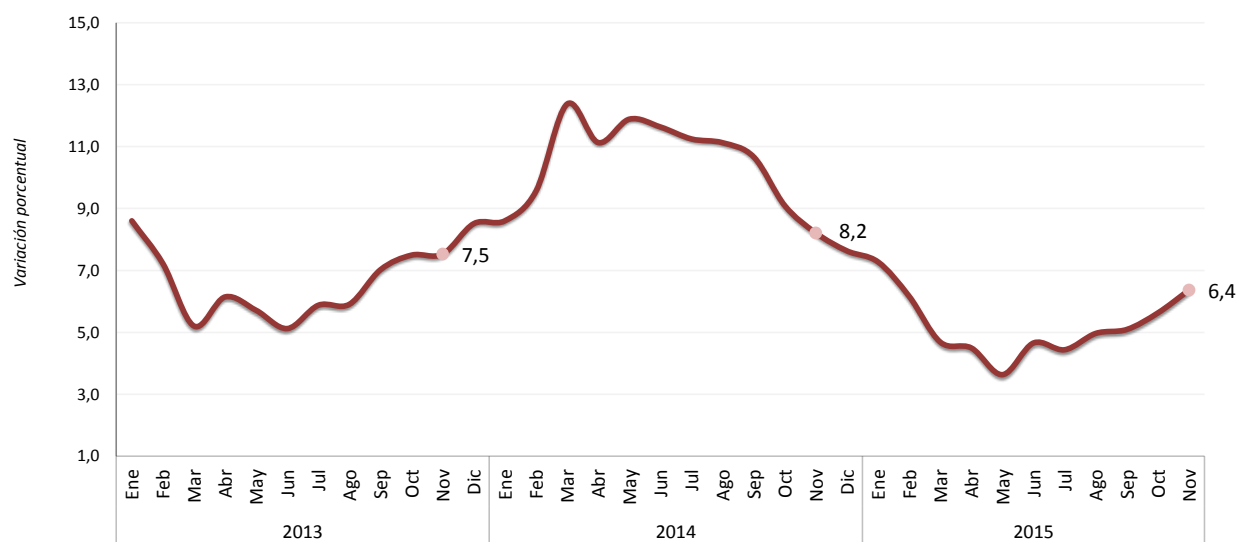
Gráfico 5
Producción concreto premezclado en periodos acumulados doce meses.
Total nacional
2012 – 2015 (noviembre)^p



Fuente: Empresas productoras de concreto. Cálculos DANE.

^p: Cifra provisional

Gráfico 6
 Variación acumulada doce meses del concreto premezclado
 Total nacional
 2013 – 2015 (noviembre)^p



Fuente: Empresas productoras de concreto. Cálculos DANE.

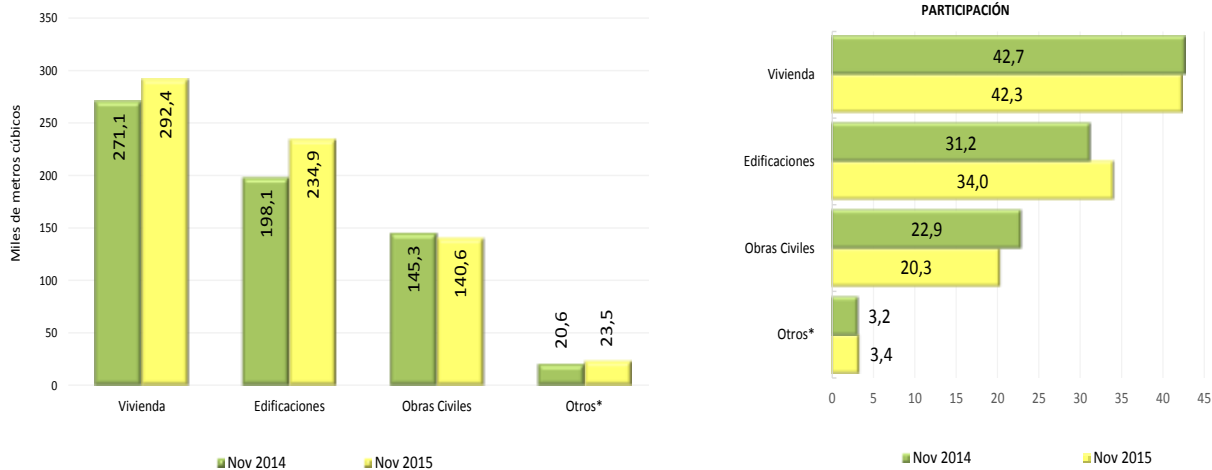
^p: Cifra provisional

2. RESULTADOS SEGÚN DESTINOS

2.1. Variación anual (noviembre 2015 / noviembre 2014)

El incremento de 8,9% del concreto premezclado se explicó principalmente por el aumento en los destinos edificaciones (18,6%) y vivienda (7,9%), aportando en conjunto 9,2 puntos porcentuales a la variación total. En contraste, el destino obras civiles (-3,2%) registró la única disminución y restó 0,7 puntos porcentuales a dicha variación (gráfico 8).

Gráfico 7
Producción concreto premezclado
Total nacional
Noviembre 2015/2014^P

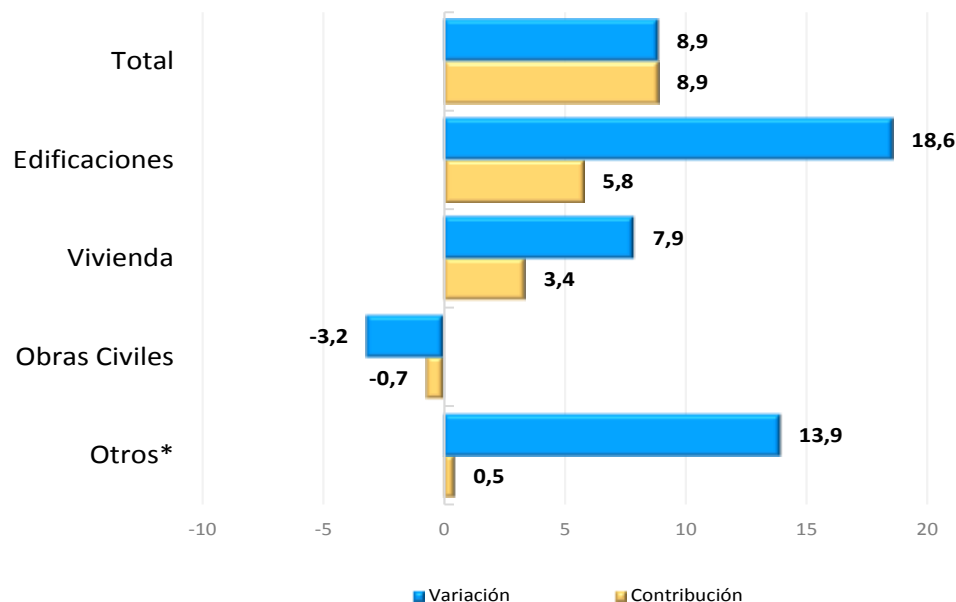


Fuente: Empresas productoras de concreto. Cálculos DANE.

^P: Cifra provisional

*Otros: Incluye el concreto producido por la industria para el cual no es posible identificar su destino o uso final como: mayoristas, intermediarios, comercializadores, distribuidores, transformadores (prefabricados), etc.

Gráfico 8
Variación y contribución anual del concreto premezclado según destino
Total nacional
Noviembre 2015 / 2014^P



Fuente: Empresas productoras de concreto. Cálculos DANE.

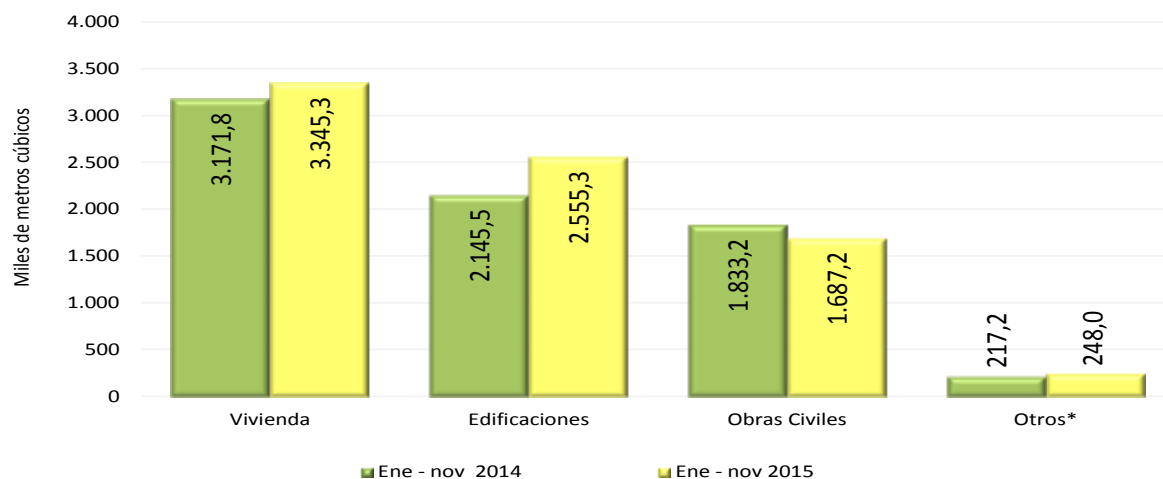
^P: Cifra provisional

* Otros: Incluye el concreto producido por la industria para el cual no es posible identificar su destino o uso final como: mayoristas, intermediarios, comercializadores, distribuidores, transformadores (prefabricados), etc.

2.2. Variación año corrido (enero - noviembre 2015 / enero - noviembre 2014).

El incremento registrado en el destino edificaciones (19,1%) aportó 5,6 puntos porcentuales a la variación total (6,4%). En contraste, el destino obras civiles (-8,0%) restó 2,0 puntos porcentuales a dicha variación con relación al mismo período de 2014 (gráfico 10).

Gráfico 9
Concreto premezclado, según destino
Total nacional
Enero – noviembre 2015 / 2014^P

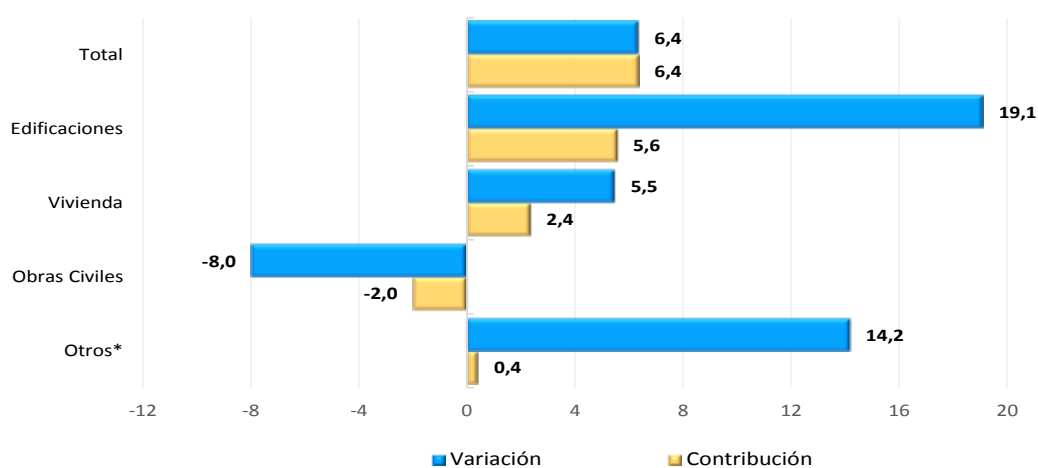


Fuente: Empresas productoras de concreto. Cálculos DANE.

^P: Cifra provisional

*Otros: Incluye el concreto producido por la industria para el cual no es posible identificar su destino o uso final como: mayoristas, intermediarios, comercializadores, distribuidores, transformadores (prefabricados), etc.

Gráfico 10
Variación año corrido del concreto premezclado
Total nacional
Enero – noviembre 2015 / 2014^P



Fuente: Empresas productoras de concreto. Cálculos DANE.

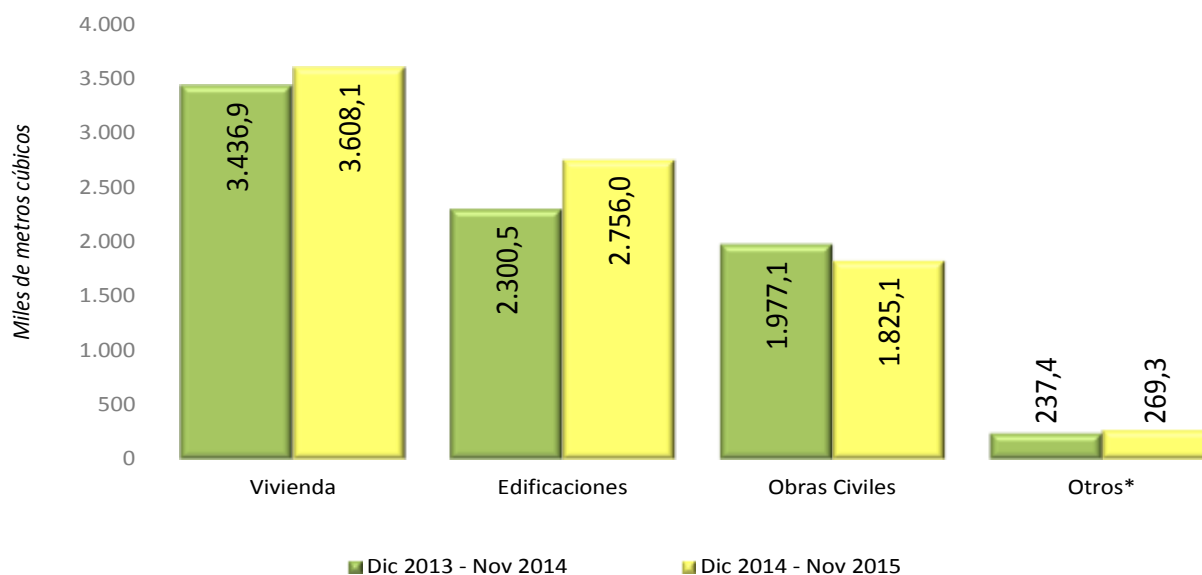
^P: Cifra provisional

*Otros: Incluye el concreto producido por la industria para el cual no es posible identificar su destino o uso final como: mayoristas, intermediarios, comercializadores, distribuidores, transformadores (prefabricados), etc.

2.3. Variación acumulada doce meses (diciembre 2014 - noviembre 2015 / diciembre 2013 - noviembre 2014).

El incremento de 6,4% registrado de diciembre de 2014 a noviembre de 2015, se explicó principalmente por el crecimiento en el destino edificaciones (19,8%) que sumó 5,7 puntos porcentuales a la variación total con relación al año precedente (gráfico 12).

Gráfico 11
Producción concreto premezclado, según destino
Total nacional
Diciembre 2014 - noviembre 2015 / diciembre 2013 - noviembre 2014^p



Fuente: Empresas productoras de concreto. Cálculos DANE.

^p: Cifra provisional

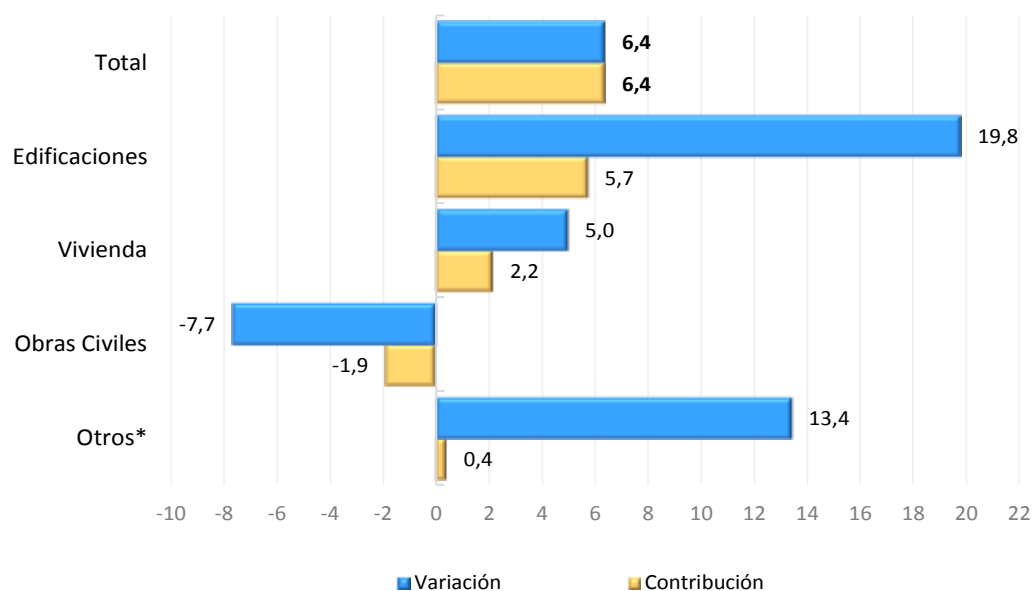
*Otros: Incluye el concreto producido por la industria para el cual no es posible identificar su destino o uso final como: mayoristas, intermediarios, comercializadores, distribuidores, transformadores (prefabricados), etc.

Gráfico 12

Variación y contribución doce meses del concreto premezclado

Total nacional

Diciembre 2014 - noviembre 2015 / diciembre 2013 - noviembre 2014^p



Fuente: Empresas productoras de concreto. Cálculos DANE.

^p: Cifra provisional

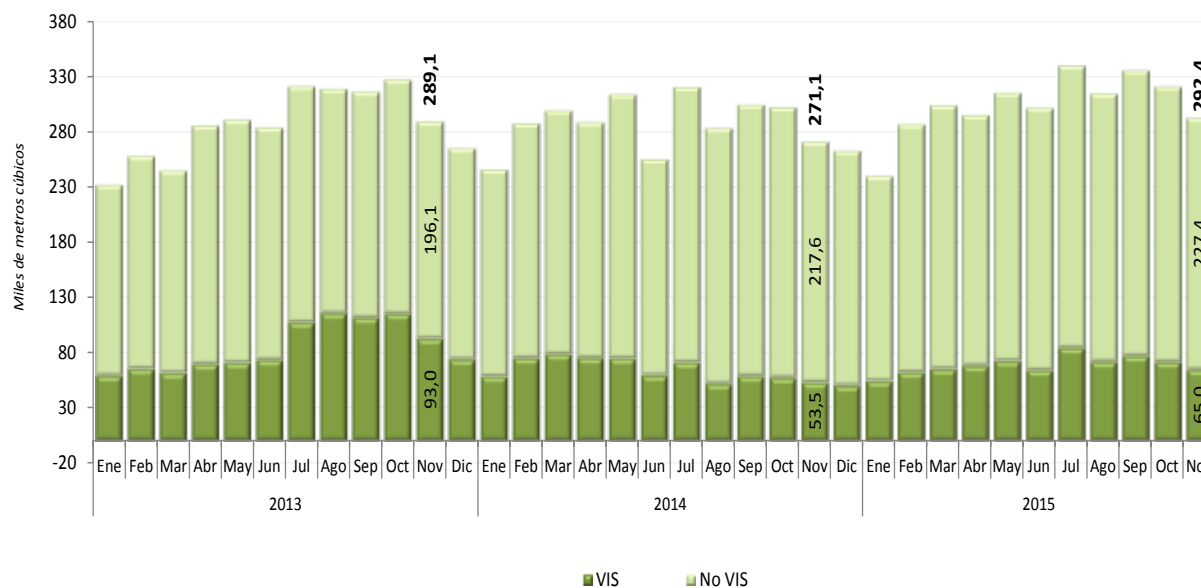
* Otros: Incluye el concreto producido por la industria para el cual no es posible identificar su destino o uso final como: mayoristas, intermediarios, comercializadores, distribuidores, transformadores (prefabricados), etc.

3. RESULTADOS SEGÚN TIPO DE VIVIENDA (VIS y NO VIS)

3.1. Variación anual (noviembre 2015 / noviembre 2014)

En noviembre de 2015, el concreto premezclado destinado a vivienda presentó un incremento de 7,9% como resultado del aumento de 21,6% del concreto para vivienda VIS y 4,5% para vivienda No VIS (gráfico 14).

Gráfico 13
Producción concreto premezclado para vivienda (VIS y No VIS)
Total nacional
2013 – 2015 (Noviembre)^P

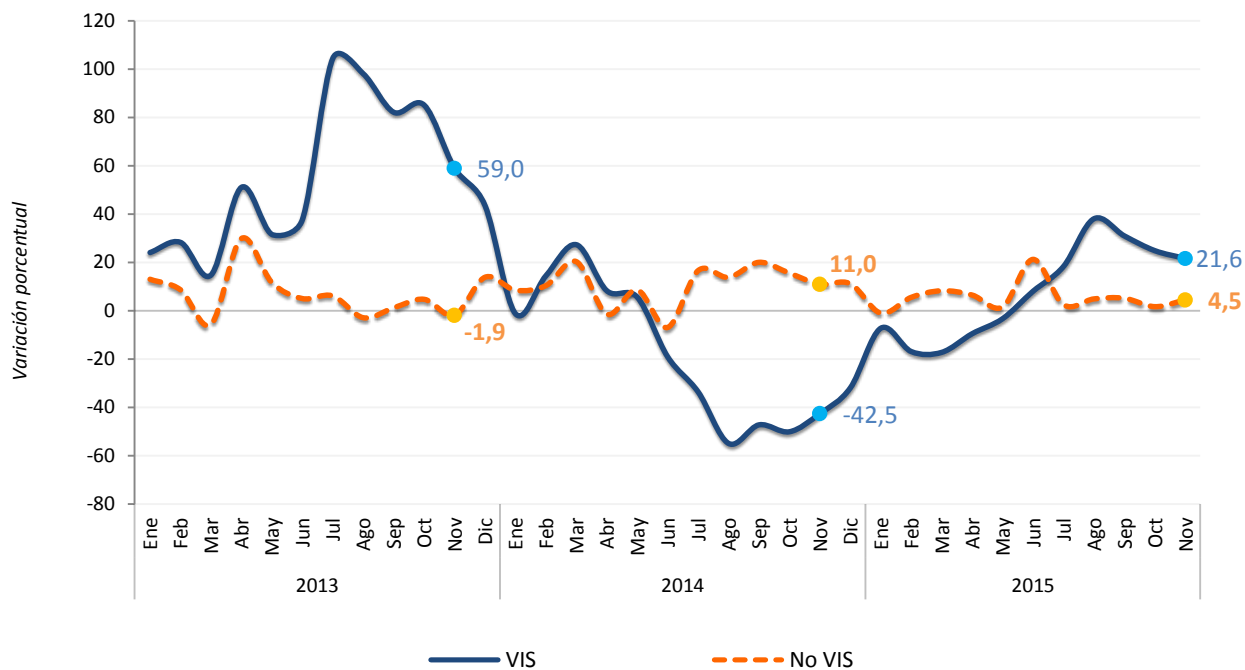


Fuente: Empresas productoras de concreto. Cálculos DANE.

^P: Cifra provisional

Nota: La desagregación de vivienda VIS y No VIS se encuentra en proceso de revisión.

Gráfico 14
 Variación anual del concreto premezclado para vivienda
 (VIS y No VIS)
 Total nacional
 2013 – 2015 (noviembre)^p



Fuente: Empresas productoras de concreto. Cálculos DANE.

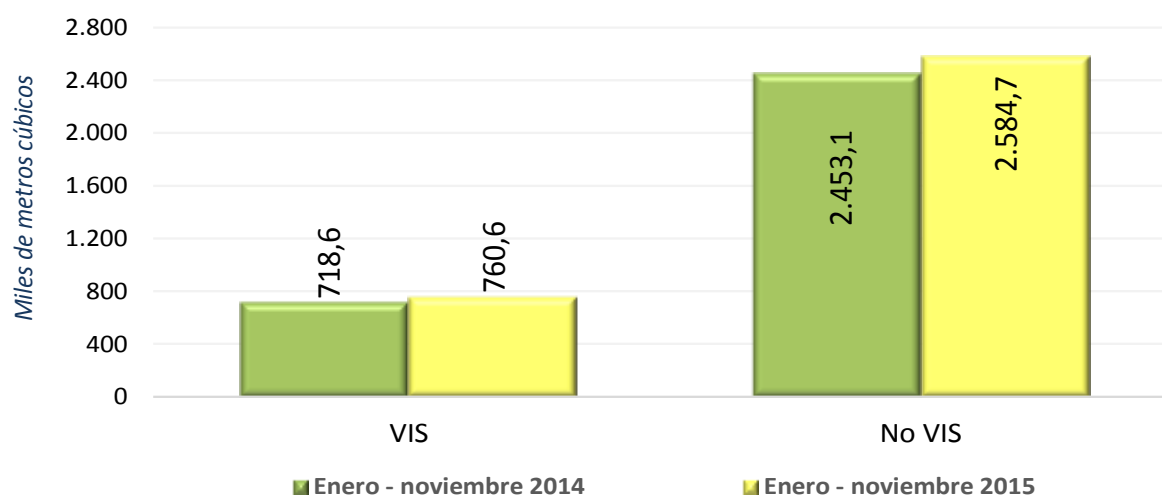
^p: Cifra provisional

Nota: La desagregación de vivienda VIS y No VIS se encuentra en proceso de revisión.

3.2. Variación año corrido (enero - noviembre 2015 / enero - noviembre 2014).

El incremento de 5,5% del concreto premezclado con destino a vivienda, de enero a noviembre de 2015, fue resultado del aumento de 5,4% en la vivienda No VIS y de 5,8% en la vivienda VIS (gráfico 16).

Gráfico 15
 Concreto premezclado destinado a vivienda (VIS y No VIS)
 Enero – noviembre 2015 / 2014^p

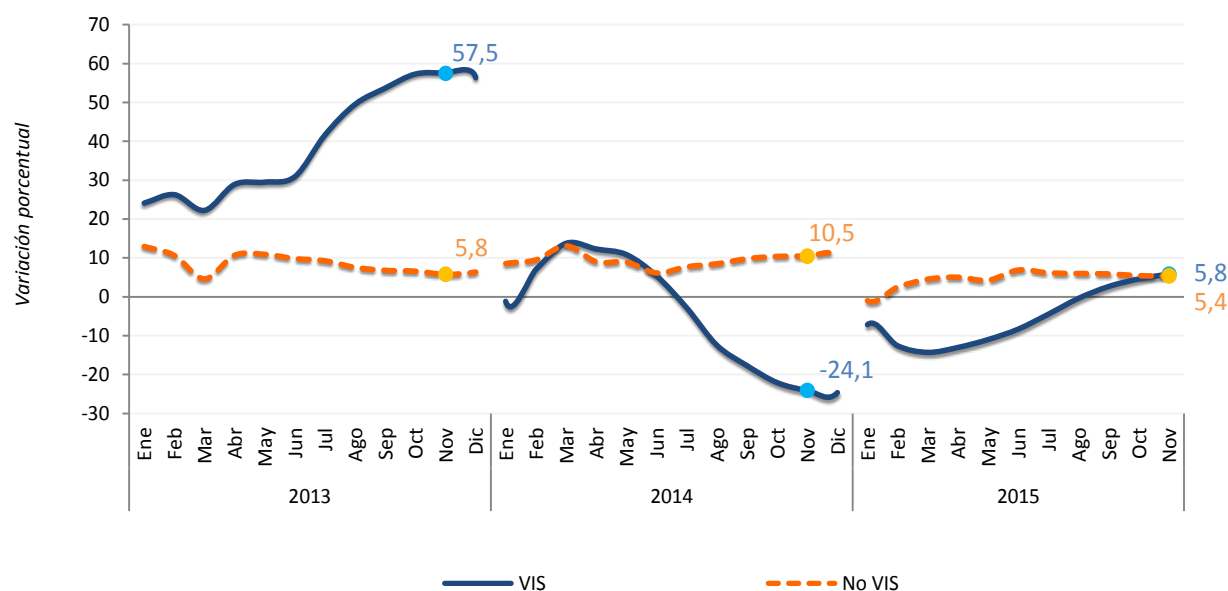


Fuente: Empresas productoras de concreto. Cálculos DANE.

p: Cifra provisional

Nota: La desagregación de vivienda VIS y No VIS se encuentra en proceso de revisión.

Gráfico 16
 Variación año corrido del concreto premezclado para vivienda (VIS y No VIS)
 Enero – noviembre (2013 - 2015)^p



Fuente: Empresas productoras de concreto. Cálculos DANE.

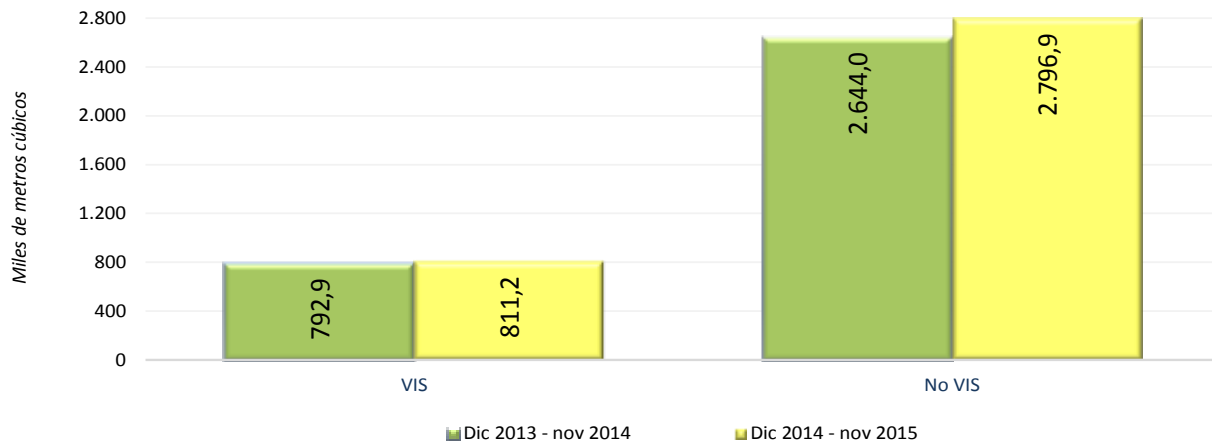
p: Cifra provisional

Nota: La desagregación de vivienda VIS y No VIS se encuentra en proceso de revisión.

3.3. Variación doce meses (diciembre 2014 - noviembre 2015 / diciembre 2013 - noviembre 2014).

El incremento de 5,0% del concreto premezclado con destino a vivienda, en el período diciembre de 2014 a noviembre de 2015, fue resultado del aumento de 5,8% en la vivienda No VIS y de 2,3% en la vivienda VIS, con relación al año precedente (gráfico 18).

Gráfico 17
Producción concreto premezclado destinado a vivienda (VIS y No VIS)
Diciembre 2014 - noviembre 2015 / diciembre 2013 - noviembre 2014^P

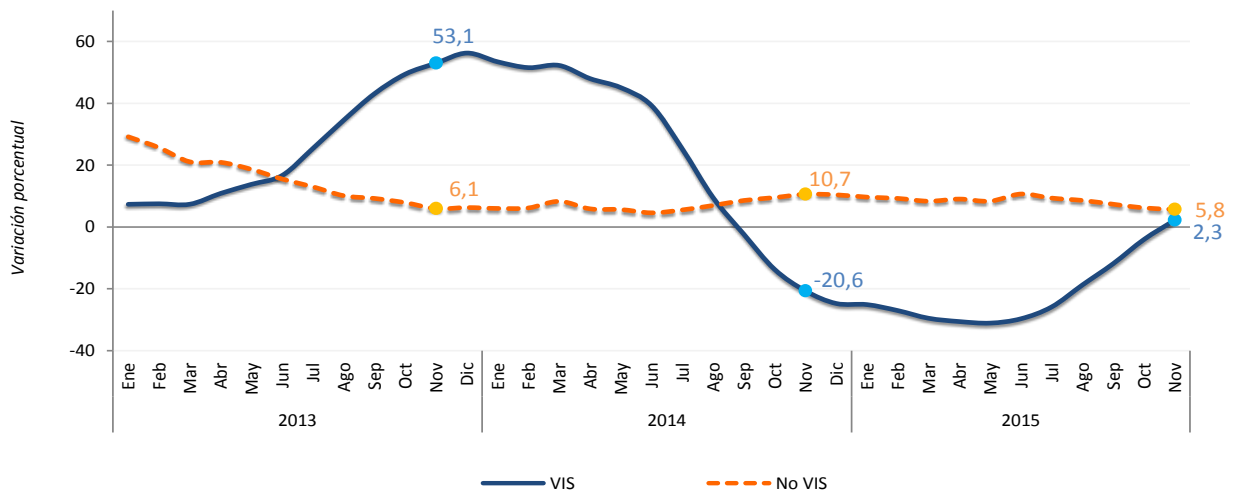


Fuente: Empresas productoras de concreto. Cálculos DANE.

^P: Cifra provisional

Nota: La desagregación de vivienda VIS y No VIS se encuentra en proceso de revisión.

Gráfico 18
Variación acumulada doce meses del concreto premezclado para Vivienda (VIS y No VIS)
Enero 2013 - noviembre 2015^P



Fuente: Empresas productoras de concreto. Cálculos DANE.

^P: Cifra provisional

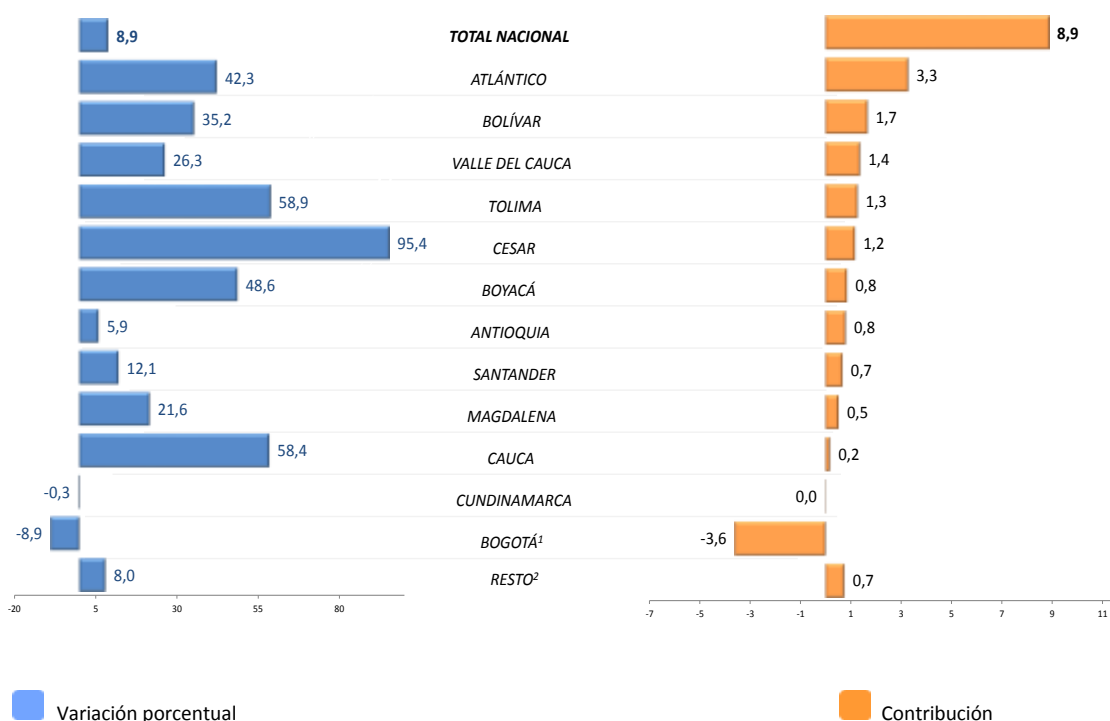
Nota: La desagregación de vivienda VIS y No VIS se encuentra en proceso de revisión.

4. RESULTADOS SEGÚN DEPARTAMENTO

4.1. Variación anual (noviembre 2015 / noviembre 2014).

Las principales contribuciones en los despachos de concreto premezclado se registraron en los departamentos de Atlántico (42,3%), Bolívar (35,2%), Valle del Cauca (26,3%), Tolima (58,9%) y Cesar (95,4%), aportando en conjunto 8,9 puntos porcentuales a la variación total (8,9%). En contraste, el área de Bogotá (-8,9%) y el departamento de Cundinamarca (-0,3%) registraron las únicas disminuciones y restaron en conjunto 3,6 puntos porcentuales a la variación anual.

Gráfico 19
Variación y contribución anual del concreto premezclado
Según departamentos
Noviembre 2015 / 2014^P



Fuente: Empresas productoras de concreto. Cálculos DANE.

^P: Cifra provisional

¹: Bogotá incluye el concreto premezclado con destino a Bogotá, Soacha, Funza, Chía y Mosquera.

²: En resto se encuentran agrupados los departamentos de Amazonas, Arauca, Caldas, Caquetá, Casanare, Chocó, Córdoba, Guainía, Guaviare, Huila, La Guajira, Meta, N. de Santander, Nariño, Putumayo, Quindío, Risaralda, San Andrés, Sucre, Vaupés y Vichada.

NOTA: La diferencia en la suma de las variables, obedece al sistema de aproximación en el nivel de dígitos trabajados en la investigación.

El incremento de 8,9% en los despachos de concreto premezclado en noviembre de 2015 se explicó principalmente por el aumento de los despachos a los destinos edificaciones y vivienda que aportaron en conjunto 9,2 puntos porcentuales a la variación total. El incremento en los despachos para edificaciones fue explicado principalmente por el departamento de Tolima, el área de Bogotá y Cesar; el de vivienda por los departamentos de Bolívar, Cundinamarca, Atlántico, Santander y algunos de los departamentos que hacen parte del grupo de resto. La reducción de los despachos al destino obras civiles fue ocasionada principalmente por el área de Bogotá y el departamento de Cundinamarca.

Cuadro 1

Contribución de los departamentos a la variación total anual del concreto premezclado según destino

Noviembre 2015 / 2014^p

Departamento	Variación anual %	CONTRIBUCIÓN (puntos porcentuales)				
		Total	Vivienda	Obras Civiles	Edificaciones	Otros*
Total general	8,9	8,9	3,4	-0,7	5,8	0,5
Atlántico	42,3	3,3	0,9	1,9	0,5	0,0
Bolívar	35,2	1,7	1,5	-0,3	0,4	0,0
Valle del Cauca	26,3	1,4	0,6	0,0	0,5	0,3
Tolima	58,9	1,3	0,0	-0,2	1,5	0,0
Cesar	95,4	1,2	0,4	0,1	0,7	0,0
Boyacá	48,6	0,8	0,4	0,1	0,3	0,1
Antioquia	5,9	0,8	-0,2	0,4	0,4	0,1
Santander	12,1	0,7	0,8	-0,4	0,4	-0,2
Magdalena	21,6	0,5	0,3	0,3	0,0	0,0
Cauca	58,4	0,2	0,1	0,0	0,0	0,0
Cundinamarca	-0,3	0,0	1,2	-1,1	0,0	0,0
Bogotá ¹	-8,9	-3,6	-3,5	-1,3	1,0	0,2
Resto ²	8,0	0,7	1,0	-0,4	0,1	0,1

Fuente: Empresas productoras de concreto. Cálculos DANE.

p: Cifra provisional

1: Incluye la producción de concreto con destino a Bogotá, Soacha, Funza, Chía y Mosquera.

2: Incluye los departamentos con menos de tres fuentes de información. (Amazonas, Arauca, Caldas, Caquetá, Casanare, Chocó, Córdoba, Guainía, Guaviare, Huila, La Guajira, Meta, N. de Santander, Nariño, Putumayo, Quindío, Risaralda, San Andrés, Sucre, Vaupés y Vichada).

* Otros: Incluye el concreto producido por la industria para el cual no es posible identificar su destino o uso final como: mayoristas, intermediarios, comercializadores, distribuidores, transformadores (prefabricados), etc.

NOTA: La diferencia en la suma de las variables, obedece al sistema de aproximación en el nivel de dígitos trabajados en la investigación.

El incremento de 42,3% de los despachos de concreto premezclado al departamento de Atlántico fue causado principalmente por los destinos obras civiles y vivienda; el de 35,2% de Bolívar se explicó principalmente por el destino vivienda; el de 26,3% de Valle del Cauca principalmente por vivienda y edificaciones. Por su parte, la reducción en los despachos al área de Bogotá (-8,9%) fue explicada por vivienda y obras civiles; la disminución de (-0,3%) al departamento de Cundinamarca fue explicada principalmente por el destino obras civiles.

Cuadro 2
 Contribución de los destinos a la variación anual total del concreto premezclado en cada departamento
 Noviembre 2015 / 2014^p

Departamento	Variación anual %	CONTRIBUCIÓN (puntos porcentuales)				
		Total	Vivienda	Obras Civiles	Edificaciones	Otros*
Total general	8,9	8,9	3,4	-0,7	5,8	0,5
Atlántico	42,3	3,3	11,4	24,1	7,0	-0,2
Bolívar	35,2	1,7	32,2	-6,1	9,2	-0,1
Valle del Cauca	26,3	1,4	11,2	0,8	9,5	4,8
Tolima	58,9	1,3	-1,3	-7,2	67,7	-0,3
Cesar	95,4	1,2	30,1	10,6	54,7	0,0
Boyacá	48,6	0,8	20,9	6,2	17,9	3,7
Antioquia	5,9	0,8	-1,3	3,2	3,0	0,9
Santander	12,1	0,7	14,3	-6,3	7,7	-3,5
Magdalena	21,6	0,5	11,4	11,3	-0,7	-0,3
Cauca	58,4	0,2	37,2	15,3	6,0	0,0
Cundinamarca	-0,3	0,0	21,1	-20,4	-0,3	-0,7
Bogotá ¹	-8,9	-3,6	-8,6	-3,2	2,4	0,6
Resto ²	8,0	0,7	10,9	-4,5	1,0	0,6

Fuente: Empresas productoras de concreto. Cálculos DANE.

p: Cifra provisional

1: Incluye la producción de concreto con destino a Bogotá, Soacha, Funza, Chía y Mosquera.

2: Incluye los departamentos con menos de tres fuentes de información. (Amazonas, Arauca, Caldas, Caquetá, Casanare, Chocó, Córdoba, Guainía, Guaviare, Huila, La Guajira, Meta, N. de Santander, Nariño, Putumayo, Quindío, Risaralda, San Andrés, Sucre, Vaupés y Vichada).

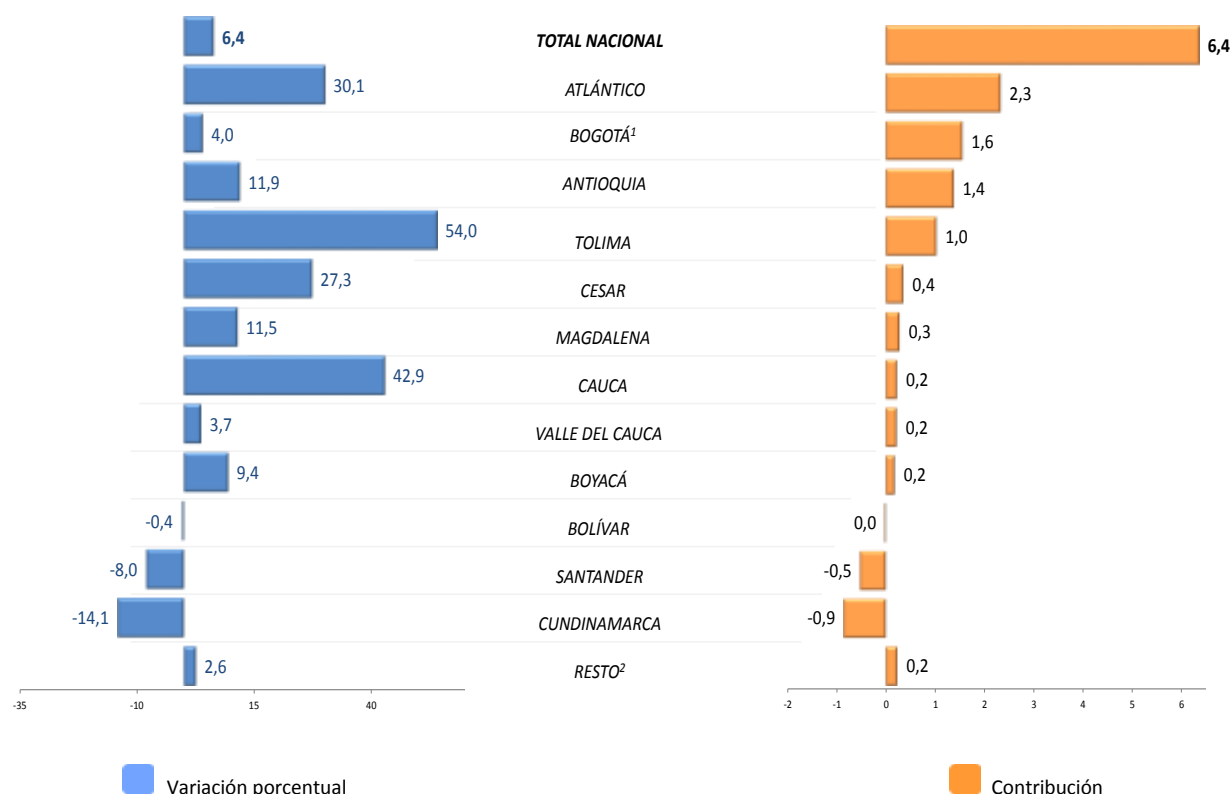
* Otros: Incluye el concreto producido por la industria para el cual no es posible identificar su destino o uso final como: mayoristas, intermediarios, comercializadores, distribuidores, transformadores (prefabricados), etc.

NOTA: La diferencia en la suma de las variables, obedece al sistema de aproximación en el nivel de dígitos trabajados en la investigación.

4.2. Variación acumulada año corrido (enero - noviembre 2015 / enero - noviembre 2014).

Los incrementos en los despachos de concreto premezclado al departamento de Atlántico (30,1%), al área de Bogotá (4,0%), Antioquia (11,9%) y Tolima (54,0%), aportaron en conjunto 6,3 puntos porcentuales a la variación total. En contraste, los departamentos de Cundinamarca (-14,1%), Santander (-8,0%) y Bolívar (-0,4%), registraron las únicas disminuciones y restaron en conjunto 1,4 puntos porcentuales a dicha variación.

Gráfico 20
Variación año corrido del concreto premezclado según departamentos
Enero - noviembre 2015 / enero - noviembre 2014^p



Fuente: Empresas productoras de concreto. Cálculos DANE.

p: Cifra provisional

1: Bogotá incluye el concreto producido por la industria con destino a Bogotá, Soacha, Funza, Chía y Mosquera.

2: En resto se encuentran agrupados los departamentos de Amazonas, Caldas, Caquetá, Casanare, Chocó, Córdoba, Guainía, Guaviare, Huila, La Guajira, Meta, N. de Santander, Nariño, Putumayo, Quindío, Risaralda, San Andrés, Sucre, Vaupés y Vichada.

NOTA: La diferencia en la suma de las variables, obedece al sistema de aproximación en el nivel de dígitos trabajados en la investigación.

La variación acumulada año corrido de 6,4% en los despachos de concreto premezclado, se explicó principalmente por el incremento al destino edificaciones que aportó 5,6 puntos porcentuales a la variación total. El incremento en edificaciones fue explicado principalmente por el área de Bogotá.

Cuadro 3

Contribución de los departamentos a la variación año corrido del concreto premezclado, según destino

Enero - noviembre 2015 / enero – noviembre 2014^p

Departamento	Variación año corrido %	CONTRIBUCIÓN (puntos porcentuales)				
		Total	Vivienda	Obras Civiles	Edificaciones	Otros*
TOTAL	6,4	6,4	2,4	-2,0	5,6	0,4
Atlántico	30,1	2,3	0,9	1,2	0,2	0,0
Bogotá ¹	4,0	1,6	-1,8	-0,9	3,9	0,4
Antioquia	11,9	1,4	0,6	0,5	0,1	0,1
Tolima	54,0	1,0	-0,1	0,2	0,9	0,0
Cesar	27,3	0,4	0,0	0,0	0,3	0,0
Magdalena	11,5	0,3	0,4	-0,1	-0,1	0,0
Cauca	42,9	0,2	0,2	0,1	0,0	0,0
Valle del Cauca	3,7	0,2	-0,1	-0,2	0,4	0,1
Boyacá	9,4	0,2	0,1	0,1	-0,1	0,0
Bolívar	-0,4	0,0	0,7	-0,6	-0,1	-0,1
Santander	-8,0	-0,5	0,0	-0,2	-0,2	-0,1
Cundinamarca	-14,1	-0,9	0,8	-1,5	-0,1	0,0
Resto ²	2,6	0,2	0,6	-0,6	0,2	0,0

Fuente: Empresas productoras de concreto. Cálculos DANE.

p: Cifra provisional

1: Bogotá, D.C. incluye el concreto producido por la industria con destino a Bogotá, Soacha, Funza, Chía y Mosquera.

2: En resto se encuentran agrupados los departamentos de Amazonas, Arauca, Caldas, Caquetá, Casanare, Chocó, Córdoba, Guainía, Guaviare, Huila, La Guajira, Meta, N. de Santander, Nariño, Putumayo, Quindío, Risaralda, San Andrés, Sucre, Vaupés y Vichada.

* Otros: Incluye el concreto producido por la industria para el cual no es posible identificar su destino o uso final como: mayoristas, intermediarios, comercializadores, distribuidores, transformadores (prefabricados), etc.

La variación año corrido de 30,1% de los despachos de concreto premezclado al departamento de Atlántico, se explicó principalmente por el incremento de los despachos a los destinos obras civiles y vivienda; el incremento registrado en el área de Bogotá de 4,0% fue ocasionado primordialmente por el destino edificaciones. En contraste, la disminución de los despachos en los departamentos de Cundinamarca (-14,1%) y Bolívar (-0,4%) se explicó principalmente por los despachos al destino obras civiles. Por su parte, el decrecimiento en el departamento de Santander (-8,0%) es explicado primordialmente por obras civiles y edificaciones.

Cuadro 4

Contribución de los destinos a la variación año corrido del concreto premezclado de cada departamento

Enero - noviembre 2015 / enero - noviembre 2014^p

Departamento	Variación año corrido %	CONTRIBUCIÓN (puntos porcentuales)				
		Total	Vivienda	Obras Civiles	Edificaciones	Otros*
TOTAL	6,4	6,4	2,4	-2,0	5,6	0,4
Atlántico	30,1	2,3	11,9	15,8	2,9	-0,5
Bogotá ¹	4,0	1,6	-4,8	-2,3	10,0	1,0
Antioquia	11,9	1,4	5,5	4,6	0,9	0,8
Tolima	54,0	1,0	-7,8	12,5	49,4	0,0
Cesar	27,3	0,4	3,6	-1,0	24,9	-0,3
Magdalena	11,5	0,3	17,2	-3,4	-2,3	0,1
Cauca	42,9	0,2	31,7	12,9	-1,3	-0,4
Valle del Cauca	3,7	0,2	-1,6	-3,0	6,5	1,8
Boyacá	9,4	0,2	7,7	4,7	-2,7	-0,2
Bolívar	-0,4	0,0	10,7	-9,1	-1,2	-0,8
Santander	-8,0	-0,5	0,0	-3,7	-2,5	-1,8
Cundinamarca	-14,1	-0,9	13,6	-25,5	-2,2	-0,1
Resto ²	2,6	0,2	6,1	-6,5	2,5	0,4

Fuente: Empresas productoras de concreto. Cálculos DANE.

p: Cifra provisional

1: Bogotá, D.C. incluye el concreto producido por la industria con destino a Bogotá, Soacha, Funza, Chía y Mosquera.

2: En resto se encuentran agrupados los departamentos de Amazonas, Arauca, Caldas, Caquetá, Casanare, Chocó, Córdoba, Guainía, Guaviare, Huila, La Guajira, Meta, N. de Santander, Nariño, Putumayo, Quindío, Risaralda, San Andrés, Sucre, Vaupés y Vichada

* Otros: Incluye el concreto producido por la industria para el cual no es posible identificar su destino o uso final como: mayoristas, intermediarios, comercializadores, distribuidores, transformadores (prefabricados), etc.

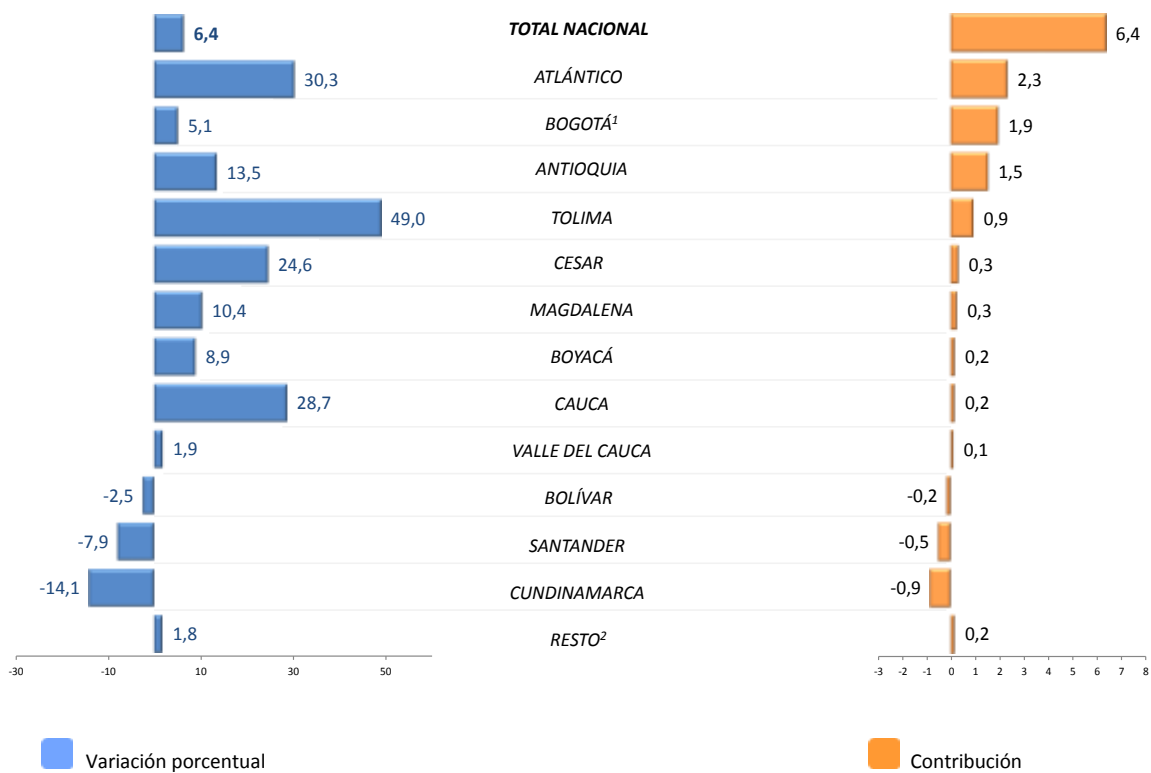
NOTA: La diferencia en la suma de las variables, obedece al sistema de aproximación en el nivel de dígitos trabajados en la investigación.

4.3. Variación acumulada doce meses (diciembre 2014 - noviembre 2015 / diciembre 2013 - noviembre 2014).

Los incrementos en los despachos de concreto premezclado al departamento de Atlántico (30,3%), el área de Bogotá (5,1%) y Antioquia (13,5%), aportaron en conjunto 5,7 puntos porcentuales a la variación total (6,4%). En contraste, los departamentos de Cundinamarca (-14,1%), Santander (-7,9%) y Bolívar (-2,5%) registraron disminución en los despachos y restaron en conjunto 1,6 puntos porcentuales a dicha variación.

Gráfico 21
Variación y contribución acumulada doce meses del concreto premezclado según departamentos.

Diciembre 2014 - noviembre 2015 / diciembre 2013 - noviembre 2014^P



Fuente: Empresas productoras de concreto. Cálculos DANE.

^P: Cifra provisional

¹: Bogotá incluye el concreto producido por la industria con destino a Bogotá, Soacha, Funza, Chía y Mosquera.

²: En resto se encuentran agrupados los departamentos de Amazonas, Arauca, Caldas, Caquetá, Casanare, Chocó, Córdoba, Guainía, Guaviare, Huila, La Guajira, Meta, N. de Santander, Nariño, Putumayo, Quindío, Risaralda, San Andrés, Sucre, Vaupés y Vichada.

NOTA: La diferencia en la suma de las variables, obedece al sistema de aproximación en el nivel de dígitos trabajados en la investigación.

De diciembre de 2014 a noviembre de 2015, el incremento de 6,4% de los despachos de concreto premezclado, se explicó principalmente por el aumento de los despachos al destino edificaciones que aportó 5,7 puntos porcentuales a la variación total. El incremento en edificaciones fue explicado en gran parte por el área de Bogotá.

Cuadro 5

Contribución de los departamentos a la variación acumulada doce meses del concreto premezclado, según destino.

Diciembre 2014 - noviembre 2015 / diciembre 2013 - noviembre 2014^p

Departamento	Variación doce meses %	CONTRIBUCIÓN (puntos porcentuales)				
		Total	Vivienda	Obras Civiles	Edificaciones	Otros*
Total	6,4	6,4	2,2	-1,9	5,7	0,4
Atlántico	30,3	2,3	0,9	1,2	0,3	0,0
Bogotá ¹	5,1	1,9	-1,7	-0,8	4,0	0,4
Antioquia	13,5	1,5	0,7	0,6	0,2	0,1
Tolima	49,0	0,9	-0,1	0,2	0,9	0,0
Cesar	24,6	0,3	0,0	0,0	0,3	0,0
Magdalena	10,4	0,3	0,4	-0,1	0,0	0,0
Boyacá	8,9	0,2	0,1	0,1	-0,1	0,0
Cauca	28,7	0,2	0,1	0,1	0,0	0,0
Valle del Cauca	1,9	0,1	-0,1	-0,2	0,4	0,1
Bolívar	-2,5	-0,2	0,7	-0,6	-0,1	-0,1
Santander	-7,9	-0,5	0,0	-0,2	-0,2	-0,1
Cundinamarca	-14,1	-0,9	0,8	-1,5	-0,1	0,0
Resto ²	1,8	0,2	0,4	-0,5	0,2	0,0

Fuente: Empresas productoras de concreto. Cálculos DANE.

^p: Cifra provisional

¹: Bogotá, D.C. incluye el concreto producido por la industria con destino a Bogotá, Soacha, Funza, Chía y Mosquera.

²: En resto se encuentran agrupados los departamentos de Amazonas, Arauca, Caldas, Caquetá, Casanare, Chocó, Córdoba, Guainía, Guaviare, Huila, La Guajira, Meta, N. de Santander, Nariño, Putumayo, Quindío, Risaralda, San Andrés, Sucre, Vaupés y Vichada.

* Otros: Incluye el concreto producido por la industria para el cual no es posible identificar su destino o uso final como: mayoristas, intermediarios, comercializadores, distribuidores, transformadores (prefabricados), etc.

NOTA: La diferencia en la suma de las variables, obedece al sistema de aproximación en el nivel de dígitos trabajados en la investigación.

De diciembre de 2014 a noviembre de 2015, el aumento de 30,3% de los despachos de concreto premezclado al departamento de Atlántico, se explicó principalmente por el incremento de los despachos a los destinos obras civiles y vivienda; el incremento registrado en el área de Bogotá 5,1% fue ocasionado fundamentalmente por el destino edificaciones. Por su parte, el departamento de Cundinamarca registró una disminución de 14,1% que se explicó principalmente por los despachos al destino obras civiles; el departamento de Santander decreció 7,9% explicado por los destinos obras civiles y edificaciones.

Cuadro 6

Contribución de los destinos a la variación acumulada doce meses del concreto premezclado de cada departamento.

Diciembre 2014 - noviembre 2015 / diciembre 2013 - noviembre 2014^p

Departamento	Variación doce meses %	CONTRIBUCIÓN (puntos porcentuales)				
		Total	Vivienda	Obras Civiles	Edificaciones	Otros*
Total	6,4	6,4	2,2	-1,9	5,7	0,4
Atlántico	30,3	2,3	11,3	15,9	3,6	-0,6
Bogotá ¹	5,1	1,9	-4,4	-2,2	10,6	1,1
Antioquia	13,5	1,5	6,3	4,9	1,5	0,8
Tolima	49,0	0,9	-7,0	11,2	44,8	0,0
Cesar	24,6	0,3	2,7	-0,3	22,5	-0,2
Magdalena	10,4	0,3	15,0	-4,3	-0,4	0,1
Boyacá	8,9	0,2	7,7	4,8	-3,3	-0,3
Cauca	28,7	0,2	19,8	9,4	-0,2	-0,4
Valle del Cauca	1,9	0,1	-1,9	-3,4	5,9	1,2
Bolívar	-2,5	-0,2	9,5	-9,3	-1,5	-1,2
Santander	-7,9	-0,5	-0,4	-3,4	-2,8	-1,2
Cundinamarca	-14,1	-0,9	12,8	-24,8	-2,2	0,0
Resto ²	1,8	0,2	4,6	-5,8	2,6	0,4

Fuente: Empresas productoras de concreto. Cálculos DANE.

^p: Cifra provisional

¹: Bogotá, D.C. incluye el concreto producido por la industria con destino a Bogotá, Soacha, Funza, Chía y Mosquera.

²: En resto se encuentran agrupados los departamentos de Amazonas, Caldas, Caquetá, Casanare, Chocó, Córdoba, Guainía, Guaviare, Huila, La Guajira, Meta, N. de Santander, Nariño, Putumayo, Quindío, Risaralda, San Andrés, Sucre, Vaupés y Vichada.

* Otros: Incluye el concreto producido por la industria para el cual no es posible identificar su destino o uso final como: mayoristas, intermediarios, comercializadores, distribuidores, transformadores (prefabricados), etc.

FICHA METODOLÓGICA

Objetivo: proporcionar información mensual sobre la estructura y la evolución del comportamiento del concreto producido por la industria, según destino y departamentos.

Alcance: establecer la evolución de metros cúbicos del concreto premezclado según destino y departamentos.

VARIABLES ANALIZADAS: son dos (2), así:

- Variable de estudio:

Total de metros cúbicos de concreto premezclado: corresponde a la cantidad (metros cúbicos) de concreto que la empresa produce en el periodo de análisis, con destino al mercado nacional.

- Variables de clasificación:

1. Destino: corresponde a la clasificación de las obras a las cuales se despacha el concreto premezclado.

2. Departamentos: corresponde a los metros cúbicos de concreto premezclado según departamento. En ese ítem es importante tener en cuenta que Bogotá incluye el concreto premezclado con destino a Bogotá, Soacha, Funza, Chía y Mosquera.

Tipo de investigación: Encuesta por Muestreo Determinístico.

Fuentes: compañías productoras de concreto que tienen plantas en el país.

Periodicidad: mensual.

Cobertura geográfica: nacional, departamentos y Bogotá, D. C.

Indicador de cobertura: 100%

Variaciones analizadas:

Variación anual: variación porcentual calculada en el mes de referencia i del año t (i,t) y el mismo mes del año anterior ($i,t-1$).

$$r_{i,t,t-1} = \left(\frac{X_{i,t}}{X_{i,t-1}} - 1 \right) * 100$$

Variación año corrido: variación porcentual calculada entre lo transcurrido del año hasta el mes de referencia i del año t (i,t) y el mismo período del año anterior ($i,t-1$).

$$r_{i,t,t-1} = \left(\frac{X_{i,t}}{X_{i,t-1}} - 1 \right) * 100$$

Variación acumulada doce meses: variación porcentual calculada entre el acumulado de los últimos doce meses con relación al mes del año en referencia (i,t) y el acumulado de igual período del año inmediatamente anterior (i,t-1).

donde,

X_{i,t}= metro cúbico de concreto premezclado producido o despachado, en el período de referencia (i,t).

X_{i,t-1}= metro cúbico de concreto premezclado producido o despachado, en el período inmediatamente anterior al mes de referencia (i-1,t).

$$r_{i,t,t-1} = \left(\frac{X_{i,t}}{X_{i,t-1}} - 1 \right) * 100$$

GLOSARIO

Concreto: mezcla de cemento, arena, grava, agua y aditivos.

Departamento: es una entidad territorial (Constitución Política de Colombia, Artículo 286) que goza de autonomía para la administración de los asuntos seccionales y la planificación y promoción del desarrollo económico y social dentro de su territorio en los términos establecidos por la Constitución y las leyes. Los departamentos ejercen funciones administrativas, de coordinación, de complementariedad de la acción municipal, de intermediación entre la Nación y los municipios y de prestación de los servicios que determinen la Constitución y las leyes (Constitución Política de Colombia, Artículo 298). En este ítem es importante tener en cuenta que Bogotá incluye el concreto producido por la industria con destino a Bogotá, Soacha, Funza, Chía y Mosquera.

Destino: corresponde a la clasificación de las obras a las cuales se despacha el concreto. Con esta variable se pretende identificar el destino que consume mensualmente concreto y por esa vía identificar el comportamiento de cada una de los sectores de la construcción (obras civiles, vivienda o edificaciones).

Vivienda: es un espacio independiente y separado, habitado o destinado para ser habitado por una o más personas. Contexto: Independiente, porque tiene acceso directo desde la vía pública, (corredores o pasillos, escaleras, ascensores, patios). Las personas que habitan una unidad de vivienda no pueden ingresar a la misma a través de áreas de uso exclusivo de otras unidades de vivienda, tales como dormitorios, sala, comedor, entre otros. Separada, porque tiene paredes, sin importar el material utilizado para su construcción, que la delimitan y diferencian de otros espacios. La unidad de vivienda puede ser una casa o un apartamento.

Vivienda de interés social (VIS): viviendas desarrolladas para garantizar el derecho a la vivienda de los hogares de menores ingresos. En cada Plan Nacional de Desarrollo, el Gobierno Nacional establecerá el tipo y precio máximo de las soluciones destinadas a estos hogares teniendo en cuenta, entre otros aspectos, las características del déficit habitacional, las posibilidades de acceso al crédito de los hogares, las condiciones de la oferta, el monto de recursos de crédito disponibles por parte del sector financiero y la suma de fondos del Estado destinados a los programas de vivienda.

Vivienda diferente de interés social (NO VIS): aquellas viviendas que superan los 135 salarios mínimos legales mensuales vigentes.

Obras civiles: actividad dirigida a la construcción, mantenimiento de obras de infraestructura como: avenidas, autopistas, sistemas de acueducto y alcantarillado, sistemas de telecomunicaciones, sistemas de generación, transmisión y distribución de energía, puentes, viaductos, aeropuertos, puertos, vías férreas, etc., que es utilizada para dotar de beneficios a la sociedad.

Edificaciones: es una construcción independiente y separada, compuesta por uno o más espacios en su interior. Independiente, porque tiene acceso directo desde la vía pública, caminos, senderos o a través de espacios de circulación común (corredores o pasillos, escaleras, patios). Separada, porque tiene paredes, sin importar el material utilizado para su construcción, que la delimitan y diferencian de otras. Una edificación puede tener varias entradas y generalmente está cubierta por un techo.

Otros: la investigación de Estadísticas de Concreto premezclado incluye el concreto producido por la industria que no se puede clasificar en la desagregación mencionada, es decir, aquella que no es posible identificar su destino o uso. Entre ellos: mayoristas, intermediarios, comercializadores, distribuidores, transformadores (prefabricados), entre otros.

ANEXOS ESTADÍSTICOS

A1. Evolución de la producción de metros cúbicos de concreto premezclado en el país.

2011 - 2015 (Noviembre)^p

Año	Mes	Variación (%)			
		Producción		Producción	
		Producción	Anual	Año corrido	Doce meses
2011	Ene	399.047	(-)	(-)	(-)
	Feb	459.230	(-)	(-)	(-)
	Mar	531.771	(-)	(-)	(-)
	Abr	477.097	(-)	(-)	(-)
	May	550.985	(-)	(-)	(-)
	Jun	529.280	(-)	(-)	(-)
	Jul	549.249	(-)	(-)	(-)
	Ago	572.653	(-)	(-)	(-)
	Sep	586.865	(-)	(-)	(-)
	Oct	535.124	(-)	(-)	(-)
	Nov	528.523	(-)	(-)	(-)
	Dic	501.331	(-)	(-)	(-)
2012	Ene	499.777	25,2	25,2	(-)
	Feb	555.001	20,9	22,9	(-)
	Mar	602.303	13,3	19,2	(-)
	Abr	520.701	9,1	16,6	(-)
	May	605.577	9,9	15,1	(-)
	Jun	588.397	11,2	14,4	(-)
	Jul	587.158	6,9	13,2	(-)
	Ago	603.468	5,4	12,1	(-)
	Sep	586.756	0,0	10,6	(-)
	Oct	603.226	12,7	10,8	(-)
	Nov	579.788	9,7	10,7	(-)
	Dic	508.844	1,5	10,0	10,0
2013	Ene	524.281	4,9	4,9	8,6
	Feb	570.800	2,8	3,8	7,2
	Mar	547.163	-9,2	-0,9	5,2
	Abr	628.032	20,6	4,2	6,1
	May	634.924	4,8	4,4	5,7
	Jun	611.848	4,0	4,3	5,1
	Jul	677.375	15,4	5,9	5,9
	Ago	638.221	5,8	5,9	5,9
	Sep	661.617	12,8	6,7	7,0
	Oct	707.968	17,4	7,8	7,5
	Nov	637.188	9,9	8,0	7,5
	Dic	584.175	14,8	8,5	8,5
2014	Ene	557.152	6,3	6,3	8,6
	Feb	653.994	14,6	10,6	9,6
	Mar	678.551	24,0	15,1	12,4
	Abr	662.364	5,5	12,4	11,1
	May	720.159	13,4	12,6	11,9
	Jun	620.466	1,4	10,7	11,6
	Jul	750.717	10,8	10,7	11,2
	Ago	668.209	4,7	9,9	11,1
	Sep	711.886	7,6	9,6	10,7
	Oct	709.145	0,2	8,6	9,1
	Nov	635.082	-0,3	7,7	8,2
	Dic	622.663	6,6	7,6	7,6
2015	Ene	565.912	1,6	1,6	7,3
	Feb	659.480	0,8	1,2	6,2
	Mar	704.793	3,9	2,1	4,7
	Abr	683.672	3,2	2,4	4,5
	May	742.122	3,0	2,6	3,6
	Jun	709.273	14,3	4,4	4,7
	Jul	810.132	7,9	5,0	4,4
	Ago	741.239	10,9	5,7	5,0
	Sep	774.845	8,8	6,1	5,1
	Oct	752.919	6,2	6,1	5,6
	Nov	691.431	8,9	6,4	6,4

Fuente: Empresas productoras de concreto. Cálculos DANE.

(-) Sin información

Fecha de publicación: 22 de enero 2016

Nota: La desagregación de vivienda VIS y No VIS se encuentra en proceso de revisión.

A2.1. Evolución metros cúbicos de concreto premezclado por destino.

Producción por destino

2011 - 2015 (Noviembre)^P

Año	Mes	Vivienda			Obras Civiles	Edificaciones	Otros*	Total
		VIS	No VIS	Total				
2011	Ene	28.004	97.980	125.984	134.793	123.440	14.830	399.047
	Feb	38.849	115.128	153.977	164.561	126.108	14.585	459.230
	Mar	45.816	133.690	179.506	189.511	147.206	15.548	531.771
	Abr	45.157	122.608	167.765	155.957	140.402	12.973	477.097
	May	55.632	139.978	195.609	179.445	157.905	18.025	550.985
	Jun	52.142	137.297	189.439	171.111	151.931	16.799	529.280
	Jul	53.582	144.302	197.884	181.319	151.324	18.722	549.249
	Ago	59.306	159.151	218.457	186.744	148.674	18.777	572.653
	Sep	64.434	182.221	246.655	164.221	154.849	21.139	586.865
	Oct	53.723	165.511	219.234	156.052	139.869	19.970	535.124
	Nov	50.941	163.292	214.233	155.252	138.452	20.586	528.523
	Dic	50.947	152.917	203.864	141.157	134.381	21.930	501.331
2012	Ene	48.053	152.674	200.727	140.257	139.788	19.005	499.777
	Feb	51.379	176.753	228.132	146.259	162.304	18.305	555.001
	Mar	54.097	193.831	247.928	162.529	172.674	19.172	602.303
	Abr	46.313	166.038	212.351	143.734	148.666	15.950	520.701
	May	54.167	196.501	250.668	158.469	177.477	18.964	605.577
	Jun	53.711	199.763	253.474	147.841	170.501	16.580	588.397
	Jul	52.703	200.982	253.685	142.448	175.313	15.712	587.158
	Ago	58.509	208.830	267.339	146.560	175.584	13.985	603.468
	Sep	61.452	201.846	263.298	140.959	166.626	15.873	586.756
	Oct	62.317	202.125	264.442	142.100	178.718	17.966	603.226
	Nov	58.507	199.867	258.374	139.241	165.683	16.490	579.788
	Dic	51.753	167.578	219.331	122.190	153.881	13.442	508.844
2013	Ene	59.632	172.454	232.086	119.219	159.682	13.293	524.281
	Feb	65.923	192.086	258.009	130.794	164.332	17.665	570.800
	Mar	62.089	182.863	244.952	129.676	155.106	17.429	547.163
	Abr	69.962	215.667	285.629	157.864	162.914	21.626	628.032
	May	71.288	219.533	290.821	159.124	164.317	20.662	634.924
	Jun	73.911	209.861	283.772	153.917	149.344	24.816	611.848
	Jul	107.704	213.383	321.087	150.512	178.833	26.944	677.375
	Ago	115.883	202.840	318.723	145.041	155.832	18.624	638.221
	Sep	111.922	204.297	316.220	147.041	179.349	19.007	661.617
	Oct	115.350	211.732	327.082	170.879	190.252	19.756	707.968
	Nov	93.008	196.115	289.123	157.331	170.446	20.288	637.188
	Dic	74.303	190.839	265.142	143.860	154.967	20.206	584.175
2014	Ene	58.930	187.135	246.065	144.795	149.688	16.604	557.152
	Feb	75.471	212.115	287.586	169.693	176.752	19.962	653.994
	Mar	79.071	220.042	299.112	185.775	176.013	17.650	678.551
	Abr	75.785	212.654	288.439	173.760	179.584	20.580	662.364
	May	75.323	238.503	313.827	184.852	198.190	23.290	720.159
	Jun	59.842	195.376	255.218	169.085	177.371	18.792	620.466
	Jul	71.597	248.850	320.446	185.635	222.925	21.710	750.717
	Ago	52.340	230.869	283.209	158.883	206.833	19.285	668.209
	Sep	59.152	245.278	304.430	162.803	225.815	18.838	711.886
	Oct	57.660	244.664	302.324	152.671	234.254	19.897	709.145
	Nov	53.462	217.633	271.095	145.290	198.081	20.616	635.082
	Dic	50.632	212.202	262.834	137.888	200.673	21.268	622.663
2015	Ene	54.695	185.294	239.989	124.368	181.073	20.482	565.912
	Feb	62.756	223.928	286.684	145.200	205.018	22.578	659.480
	Mar	65.490	238.296	303.787	154.315	225.699	20.991	704.793
	Abr	68.610	226.484	295.094	146.445	219.563	22.570	683.672
	May	72.873	242.276	315.149	174.037	230.930	22.005	742.122
	Jun	64.689	236.941	301.629	168.714	217.676	21.254	709.273
	Jul	84.729	255.039	339.768	179.871	268.330	22.163	810.132
	Ago	72.273	242.220	314.492	153.952	251.997	20.798	741.239
	Sep	77.469	257.989	335.458	158.601	256.535	24.253	774.845
	Oct	72.007	248.829	320.836	141.051	263.583	27.449	752.919
	Nov	65.028	227.398	292.426	140.633	234.886	23.486	691.431

Fuente: Empresas productoras de concreto. Cálculos DANE.

*: Incluye la producción de concreto para la cual no es posible identificar su destino o uso final como: mayoristas, intermediarios, comercializadores, distribuidores, transformadores (prefabricados), etc.

Fecha de publicación: 22 de enero 2016

Nota: La desagregación de vivienda VIS y No VIS se encuentra en proceso de revisión.

A2.2. Evolución metros cúbicos de concreto premezclado por destino.**Variación anual por destino****2012 - 2015 (Noviembre)^P**

Año	Mes	Vivienda			Obras Civiles	Edificaciones	Otros*	Total
		VIS	No VIS	Total				
2012	Ene	71,6	55,8	59,3	4,1	13,2	28,2	25,2
	Feb	32,3	53,5	48,2	-11,1	28,7	25,5	20,9
	Mar	18,1	45,0	38,1	-14,2	17,3	23,3	13,3
	Abr	2,6	35,4	26,6	-7,8	5,9	22,9	9,1
	May	-2,6	40,4	28,1	-11,7	12,4	5,2	9,9
	Jun	3,0	45,5	33,8	-13,6	12,2	-1,3	11,2
	Jul	-1,6	39,3	28,2	-21,4	15,9	-16,1	6,9
	Ago	-1,3	31,2	22,4	-21,5	18,1	-25,5	5,4
	Sep	-4,6	10,8	6,7	-14,2	7,6	-24,9	0,0
	Oct	16,0	22,1	20,6	-8,9	27,8	-10,0	12,7
	Nov	14,9	22,4	20,6	-10,3	19,7	-19,9	9,7
	Dic	1,6	9,6	7,6	-13,4	14,5	-38,7	1,5
2013	Ene	24,1	13,0	15,6	-15,0	14,2	-30,1	4,9
	Feb	28,3	8,7	13,1	-10,6	1,2	-3,5	2,8
	Mar	14,8	-5,7	-1,2	-20,2	-10,2	-9,1	-9,2
	Abr	51,1	29,9	34,5	9,8	9,6	35,6	20,6
	May	31,6	11,7	16,0	0,4	-7,4	9,0	4,8
	Jun	37,6	5,1	12,0	4,1	-12,4	49,7	4,0
	Jul	104,4	6,2	26,6	5,7	2,0	71,5	15,4
	Ago	98,1	-2,9	19,2	-1,0	-11,2	33,2	5,8
	Sep	82,1	1,2	20,1	4,3	7,6	19,7	12,8
	Oct	85,1	4,8	23,7	20,3	6,5	10,0	17,4
	Nov	59,0	-1,9	11,9	13,0	2,9	23,0	9,9
	Dic	43,6	13,9	20,9	17,7	0,7	50,3	14,8
2014	Ene	-1,2	8,5	6,0	21,5	-6,3	24,9	6,3
	Feb	14,5	10,4	11,5	29,7	7,6	13,0	14,6
	Mar	27,4	20,3	22,1	43,3	13,5	1,3	24,0
	Abr	8,3	-1,4	1,0	10,1	10,2	-4,8	5,5
	May	5,7	8,6	7,9	16,2	20,6	12,7	13,4
	Jun	-19,0	-6,9	-10,1	9,9	18,8	-24,3	1,4
	Jul	-33,5	16,6	-0,2	23,3	24,7	-19,4	10,8
	Ago	-54,8	13,8	-11,1	9,5	32,7	3,5	4,7
	Sep	-47,1	20,1	-3,7	10,7	25,9	-0,9	7,6
	Oct	-50,0	15,6	-7,6	-10,7	23,1	0,7	0,2
	Nov	-42,5	11,0	-6,2	-7,7	16,2	1,6	-0,3
	Dic	-31,9	11,2	-0,9	-4,2	29,5	5,3	6,6
2015	Ene	-7,2	-1,0	-2,5	-14,1	21,0	23,4	1,6
	Feb	-16,8	5,6	-0,3	-14,4	16,0	13,1	0,8
	Mar	-17,2	8,3	1,6	-16,9	28,2	18,9	3,9
	Abr	-9,5	6,5	2,3	-15,7	22,3	9,7	3,2
	May	-3,3	1,6	0,4	-5,9	16,5	-5,5	3,0
	Jun	8,1	21,3	18,2	-0,2	22,7	13,1	14,3
	Jul	18,3	2,5	6,0	-3,1	20,4	2,1	7,9
	Ago	38,1	4,9	11,0	-3,1	21,8	7,8	10,9
	Sep	31,0	5,2	10,2	-2,6	13,6	28,7	8,8
	Oct	24,9	1,7	6,1	-7,6	12,5	38,0	6,2
	Nov	21,6	4,5	7,9	-3,2	18,6	13,9	8,9

Fuente: Empresas productoras de concreto. Cálculos DANE.

*: Incluye la producción de concreto para la cual no es posible identificar su destino o uso final como: mayoristas, intermediarios, comercializadores, distribuidores, transformadores (prefabricados), etc.

Fecha de publicación: 22 de enero 2016

Nota: La desagregación de vivienda VIS y No VIS se encuentra en proceso de revisión.

A2.3. Evolución metros cúbicos de concreto premezclado por destino.**Variación año corrido por destino****2012 - 2015 (Noviembre)^P**

Año	Mes	Vivienda			Obras Civiles	Edificaciones	Otros*	Total
		VIS	No VIS	Total				
2012	Ene	71,6	56,4	59,8	4,1	15,3	8,7	25,2
	Feb	48,7	54,8	53,4	-4,3	22,1	16,3	22,9
	Mar	36,3	51,0	47,4	-8,1	20,3	18,6	19,2
	Abr	26,6	47,0	41,8	-8,1	16,5	19,5	16,6
	May	19,0	45,4	38,6	-8,9	15,6	16,3	15,1
	Jun	15,9	45,5	37,7	-9,7	15,0	13,2	14,4
	Jul	12,9	44,5	36,1	-11,5	15,1	8,4	13,2
	Ago	10,7	42,4	34,0	-12,9	15,5	3,6	12,1
	Sep	8,5	37,8	30,0	-13,0	14,6	-0,3	10,6
	Oct	9,3	35,9	28,9	-12,6	15,9	-1,4	10,8
	Nov	9,8	34,5	28,1	-12,4	16,2	-3,4	10,7
	Dic	9,1	32,3	26,3	-12,5	16,1	-7,0	10,0
2013	Ene	24,1	13,0	15,6	-15,0	14,2	-30,1	4,9
	Feb	26,3	10,7	14,3	-12,7	7,3	-17,0	3,8
	Mar	22,2	4,6	8,6	-15,4	0,9	-14,3	-0,9
	Abr	28,9	10,7	14,8	-9,3	3,0	-3,3	4,2
	May	29,5	10,9	15,1	-7,3	0,7	-0,8	4,4
	Jun	30,9	9,8	14,5	-5,4	-1,6	7,0	4,3
	Jul	41,6	9,3	16,4	-3,9	-1,1	15,2	5,9
	Ago	49,5	7,6	16,8	-3,5	-2,4	17,0	5,9
	Sep	53,7	6,8	17,2	-2,7	-1,3	17,3	6,7
	Oct	57,3	6,6	17,9	-0,5	-0,5	16,5	7,8
	Nov	57,5	5,8	17,3	0,7	-0,2	17,1	8,0
	Dic	56,4	6,4	17,6	1,9	-0,1	19,3	8,5
2014	Ene	-1,2	8,5	6,0	21,5	-6,3	24,9	6,3
	Feb	7,0	9,5	8,9	25,8	0,7	18,1	10,6
	Mar	13,8	13,1	13,3	31,8	4,9	12,0	15,1
	Abr	12,3	9,0	9,8	25,4	6,2	6,8	12,4
	May	10,9	8,9	9,4	23,3	9,2	8,2	12,6
	Jun	5,4	6,2	6,0	20,9	10,7	1,2	10,7
	Jul	-2,8	7,7	4,9	21,2	12,9	-2,7	10,7
	Ago	-12,5	8,5	2,6	19,7	15,3	-2,0	9,9
	Sep	-17,7	9,8	1,8	18,7	16,6	-1,9	9,6
	Oct	-22,1	10,4	0,8	15,3	17,3	-1,6	8,6
	Nov	-24,1	10,5	0,1	13,1	17,2	-1,3	7,7
	Dic	-24,7	10,5	0,1	11,7	18,2	-0,8	7,6
2015	Ene	-7,2	-1,0	-2,5	-14,1	21,0	23,4	1,6
	Feb	-12,6	2,5	-1,3	-14,3	18,3	17,8	1,2
	Mar	-14,3	4,6	-0,3	-15,3	21,8	18,1	2,1
	Abr	-13,0	5,1	0,4	-15,4	21,9	15,8	2,4
	May	-11,0	4,3	0,4	-13,3	20,7	10,7	2,6
	Jun	-8,3	6,9	3,1	-11,2	21,0	11,1	4,4
	Jul	-4,5	6,2	3,6	-9,9	20,9	9,7	5,0
	Ago	-0,4	6,0	4,5	-9,1	21,0	9,5	5,7
	Sep	2,6	5,9	5,1	-8,5	20,1	11,5	6,1
	Oct	4,6	5,4	5,2	-8,4	19,2	14,2	6,1
	Nov	5,8	5,4	5,5	-8,0	19,1	14,2	6,4

Fuente: Empresas productoras de concreto. Cálculos DANE.

*: Incluye la producción de concreto para la cual no es posible identificar su destino o uso final como: mayoristas, intermediarios, comercializadores, distribuidores, transformadores (prefabricados), etc.

Fecha de publicación: 22 de enero 2016

Nota: La desagregación de vivienda VIS y No VIS se encuentra en proceso de revisión.

A2.4. Evolución metros cúbicos de concreto premezclado por destino.**Variación doce meses por destino****2012 - 2015 (Noviembre)^P**

Año	Mes	Vivienda			Obras Civiles	Edificaciones	Otros*	Total
		VIS	No VIS	Total				
2012	Dic	9,1	32,2	26,3	-12,5	15,9	-5,8	10,0
2013	Ene	7,4	29,3	23,6	-13,8	16,0	-10,2	8,6
	Feb	7,6	25,8	21,1	-13,8	13,7	-12,0	7,2
	Mar	7,5	21,2	17,7	-14,3	11,1	-14,2	5,2
	Abr	11,0	21,0	18,5	-13,0	11,4	-12,9	6,1
	May	13,9	18,7	17,6	-12,0	9,5	-12,5	5,7
	Jun	16,8	15,6	15,9	-10,6	7,2	-8,8	5,1
	Jul	25,5	13,1	16,0	-8,3	6,0	-2,6	5,9
	Ago	34,7	10,2	15,8	-6,3	3,5	1,6	5,9
	Sep	43,2	9,3	17,0	-4,8	3,5	5,5	7,0
	Oct	49,5	8,0	17,3	-2,4	2,0	7,3	7,5
	Nov	53,1	6,1	16,6	-0,5	0,8	11,3	7,5
	Dic	56,4	6,4	17,6	1,9	-0,1	19,3	8,5
2014	Ene	53,5	6,1	16,8	4,6	-1,6	24,5	8,6
	Feb	51,6	6,3	16,6	7,9	-1,1	26,1	9,6
	Mar	52,4	8,4	18,5	13,4	0,9	27,3	12,4
	Abr	48,1	6,0	15,8	13,4	1,0	23,2	11,1
	May	45,2	5,8	15,0	14,9	3,3	23,4	11,9
	Jun	39,4	4,7	13,0	15,4	5,9	15,7	11,6
	Jul	25,3	5,6	10,6	16,9	7,9	7,4	11,2
	Ago	9,6	7,1	7,7	17,8	11,6	5,5	11,1
	Sep	-2,3	8,7	5,7	18,3	13,3	3,9	10,7
	Oct	-13,6	9,6	2,9	15,3	14,8	3,2	9,1
	Nov	-20,6	10,7	1,5	13,4	15,9	1,7	8,2
	Dic	-24,7	10,5	0,1	11,7	18,2	-0,8	7,6
2015	Ene	-25,0	9,8	-0,5	8,9	20,4	-0,5	7,3
	Feb	-26,9	9,4	-1,4	5,3	21,0	-0,4	6,2
	Mar	-29,4	8,5	-2,8	0,5	22,2	0,9	4,7
	Abr	-30,5	9,1	-2,7	-1,8	23,2	2,1	4,5
	May	-31,0	8,5	-3,3	-3,7	22,8	0,5	3,6
	Jun	-29,6	10,8	-1,2	-4,4	23,1	4,1	4,7
	Jul	-25,8	9,5	-0,6	-6,4	22,6	6,5	4,4
	Ago	-18,7	8,7	1,3	-7,3	21,8	6,9	5,0
	Sep	-11,8	7,5	2,5	-8,3	20,7	9,2	5,1
	Oct	-3,9	6,3	3,8	-8,0	19,6	12,4	5,6
	Nov	2,3	5,8	5,0	-7,7	19,8	13,4	6,4

Fuente: Empresas productoras de concreto. Cálculos DANE.

*: Incluye la producción de concreto para la cual no es posible identificar su destino o uso final como: mayoristas, intermediarios, comercializadores, distribuidores, transformadores (prefabricados), etc.

Fecha de publicación: 22 de enero 2016

Nota: La desagregación de vivienda VIS y No VIS se encuentra en proceso de revisión.

**A3.2. Evolución metros cúbicos de concreto premezclado por departamento.
Variación anual por departamento**
2012 - 2015 (Noviembre)²

Año	Mes	Variación (%)													
		Antioquia	Atlántico	Bogotá, D.C. ¹	Bolívar	Boyacá	Cauca	Cesar	Cundinamarca	Magdalena	Santander	Tolima	Valle	Resto ²	Total
2012	Ene	45,9	29,3	15,6	48,6	2,5	45,5	237,5	49,1	-12,1	27,8	8,0	5,6	70,9	25,2
	Feb	23,6	10,1	17,5	18,0	-0,8	46,2	23,0	65,8	1,6	57,8	-13,4	10,0	32,5	20,9
	Mar	18,5	6,4	6,5	6,7	27,3	148,4	80,0	113,0	19,6	55,7	-18,7	-13,8	23,3	13,3
	Abr	16,5	-10,5	-0,2	6,3	13,0	12,3	92,9	102,5	31,9	58,4	-17,2	-7,5	24,6	9,1
	May	-1,1	3,7	1,7	-0,8	35,2	105,5	55,7	98,0	-3,6	82,2	3,7	-14,0	28,4	9,9
	Jun	1,8	12,8	1,4	-3,0	56,2	54,5	91,6	73,1	-15,1	54,5	10,8	12,1	26,5	11,2
	Jul	6,8	14,8	-4,9	-15,4	18,4	65,4	8,4	75,4	39,7	56,3	25,2	6,9	12,4	6,9
	Ago	-2,1	32,0	-4,3	-3,5	16,7	67,7	-7,4	80,3	-2,6	45,0	-14,1	-1,8	0,5	5,4
	Sep	10,2	19,7	-13,2	10,5	6,5	142,0	15,8	75,6	17,1	3,0	-9,0	-2,3	1,6	0,0
	Oct	8,6	13,9	-1,1	30,1	20,5	64,1	39,3	116,3	13,6	30,4	-0,7	19,1	19,0	12,7
	Nov	-4,0	44,4	-2,8	5,3	13,7	10,7	204,7	153,8	5,2	33,5	-20,7	-2,9	13,1	9,7
	Dic	-9,7	14,1	-12,8	9,8	23,5	87,3	51,0	148,8	-36,3	27,0	-1,7	-2,4	11,4	1,5
2013	Ene	-14,1	21,5	-9,6	-1,9	34,8	33,4	229,3	107,9	13,4	26,7	-1,6	25,5	16,2	4,9
	Feb	-8,4	16,3	-12,2	-2,4	18,8	-14,4	244,8	86,5	14,6	14,6	42,6	27,9	15,5	2,8
	Mar	-25,3	-1,2	-20,8	-21,2	-8,1	0,2	70,1	35,4	8,7	2,0	23,5	15,2	17,6	-9,2
	Abr	13,9	9,4	13,1	3,9	12,0	93,8	130,3	52,8	51,0	19,6	-14,8	35,8	50,9	20,6
	May	11,7	-7,7	-0,2	-14,2	14,4	15,9	153,3	21,7	124,1	-2,9	-44,5	17,0	11,0	4,8
	Jun	16,1	-21,3	-1,4	-22,0	-7,1	68,6	139,6	32,8	142,1	9,3	-10,0	2,8	6,4	4,0
	Jul	14,3	2,6	9,4	8,5	-12,0	116,2	263,2	59,0	94,0	-10,9	18,0	27,4	21,9	15,4
	Ago	17,1	-0,8	-6,7	6,1	-43,5	93,2	384,9	19,9	110,1	-33,8	48,8	22,9	46,0	5,8
	Sep	17,8	-6,9	-0,6	-6,3	9,4	122,2	284,8	27,7	137,7	-17,0	47,0	29,4	53,9	12,8
	Oct	29,3	2,4	2,5	8,5	13,0	157,0	289,0	21,5	168,8	-18,9	104,0	5,2	67,3	17,4
	Nov	11,9	-2,9	-6,8	25,6	5,7	190,3	175,2	13,6	134,4	-22,7	145,5	10,0	46,8	9,9
	Dic	15,2	1,5	4,8	34,6	14,4	152,9	106,0	22,4	151,4	-15,9	94,9	22,8	26,6	14,8
2014	Ene	7,2	-0,4	-0,3	18,9	20,1	88,7	96,5	22,1	57,5	-21,1	84,5	2,6	7,6	6,3
	Feb	22,5	20,6	2,2	39,1	20,7	110,4	171,9	20,2	48,7	-8,4	55,8	12,6	17,5	14,6
	Mar	43,7	18,8	21,1	46,9	21,9	48,4	53,7	37,4	21,8	-9,7	94,3	-1,2	35,2	24,0
	Abr	25,9	37,4	4,4	16,9	3,0	-30,0	-2,1	10,5	-18,0	-19,8	108,4	-11,6	-3,9	5,5
	May	32,3	65,3	9,2	27,5	3,2	-31,9	20,8	33,9	-36,2	-9,0	110,2	0,2	3,3	13,4
	Jun	17,5	54,1	-5,7	28,8	4,0	-49,0	-17,1	10,5	-37,6	-23,9	76,9	-1,9	0,3	1,4
	Jul	29,9	31,8	10,9	11,6	35,5	-56,0	-13,3	3,9	-28,3	7,3	15,8	-3,2	13,7	10,8
	Ago	24,4	13,6	14,6	-10,0	94,8	-70,5	-43,7	5,1	-17,5	11,1	27,7	-26,3	-15,9	4,7
	Sep	21,6	38,8	25,3	-4,7	1,7	-77,8	-29,6	-2,5	-20,5	12,8	26,0	-23,7	-24,4	7,6
	Oct	21,5	11,5	16,9	-18,6	-4,6	-65,3	-41,9	0,8	-43,6	9,2	-6,8	-16,6	-29,2	0,2
	Nov	39,8	16,2	20,3	-28,1	-3,8	-77,1	-37,3	-18,0	-43,2	-14,6	6,0	-19,3	-26,8	-0,3
	Dic	38,1	32,3	20,0	-23,5	3,0	-57,7	-9,3	-14,1	-0,3	-6,7	-10,8	-19,1	-6,5	6,6
2015	Ene	40,8	29,3	14,5	-37,3	-6,0	-39,9	-21,1	-26,0	-13,6	-7,2	-20,2	-25,2	-4,9	1,6
	Feb	26,7	21,4	19,0	-25,6	-12,0	-32,6	-37,7	-20,1	-21,0	-10,5	-35,4	-22,1	-14,0	0,8
	Mar	5,9	37,6	13,4	-17,7	-8,6	11,2	5,0	-9,7	-7,7	-2,0	-18,2	-0,9	-13,4	3,9
	Abr	4,8	15,5	8,9	-19,9	23,8	8,0	45,3	-18,8	18,8	-11,7	94,3	-5,4	-13,3	3,2
	May	2,4	7,2	7,1	-11,3	-2,4	74,7	14,5	-30,4	32,2	-24,6	153,7	0,9	5,1	3,0
	Jun	13,6	29,1	17,0	9,2	2,0	145,2	1,0	-17,1	49,9	-9,7	124,4	5,9	8,4	14,3
	Jul	20,6	21,4	3,4	9,5	8,3	72,5	21,6	-13,4	26,8	-18,7	125,7	8,6	4,4	7,9
	Ago	13,9	35,6	-0,2	33,3	11,9	164,7	82,2	-5,9	11,4	-4,2	49,0	33,8	8,0	10,9
	Sep	11,2	43,5	-7,5	40,8	19,2	164,7	65,0	-5,1	16,5	-2,6	50,9	12,7	25,2	8,8
	Oct	-0,3	56,7	-12,3	35,0	31,0	87,4	106,7	-6,0	12,1	-2,5	77,0	14,1	18,6	6,2
	Nov	5,9	42,3	-8,9	35,2	48,6	58,4	95,4	-0,3	21,6	12,1	58,9	26,3	8,0	8,9

Fuente: Empresas productoras de concreto. Cálculos DANE.

*: Incluye la producción de concreto para la cual no es posible identificar su destino o uso final como: mayoristas, intermediarios, comercializadores, distribuidores, transformadores

1 : Incluye la producción de concreto con destino a Bogotá, Soacha, Funza, Chia y Mosquera.

2: En resto se encuentran agrupados los departamentos con menos de tres fuentes de información. (Amazonas, Arauca, Caldas, Caquetá, Casanare, Chocó, Córdoba, Guainía, Guaviare, Huila, La Guajira, Meta, N. de Santander, Nariño, Putumayo, Quindío, Risaralda, San Andrés, Sucre, Vaupés y Vichada).

Fecha de publicación: 22 de enero 2016

A3.3. Evolución metros cúbicos de concreto premezclado por departamento.
Variación año corrido por departamento.

2012 - 2015 (Noviembre)²

Año	Mes	Variación (%)													
		Antioquia	Atlántico	Bogotá, D.C. ¹	Bolívar	Boyacá	Cauca	Cesar	Cundinamarca	Magdalena	Santander	Tolima	Valle	Resto ²	Total
2012	Ene	45,9	29,3	15,6	48,6	2,5	45,5	237,5	49,1	-12,1	27,8	8,0	5,6	70,9	25,2
	Feb	33,5	19,3	16,6	31,5	0,6	45,9	77,6	58,0	-5,1	42,6	-3,4	7,8	47,8	22,9
	Mar	27,7	14,1	12,8	21,5	10,1	71,2	78,9	76,4	3,6	47,3	-8,7	-1,2	38,3	19,2
	Abr	24,9	6,6	9,6	17,5	10,9	50,5	83,7	83,4	9,8	50,1	-10,8	-2,9	34,8	16,6
	May	18,8	5,9	7,8	13,1	15,4	64,0	75,7	87,2	7,0	56,5	-7,5	-5,7	33,3	15,1
	Jun	15,7	7,1	6,7	10,3	21,4	62,3	79,5	84,0	3,8	56,1	-4,7	-2,6	31,9	14,4
	Jul	14,3	8,3	4,8	6,2	20,9	62,7	63,1	82,4	7,9	56,1	-0,9	-1,3	28,5	13,2
	Ago	11,9	11,3	3,6	5,1	20,4	63,4	50,6	82,1	6,6	54,4	-2,8	-1,3	24,0	12,1
	Sep	11,7	12,2	1,4	5,6	18,7	70,6	45,3	81,1	7,6	46,3	-3,5	-1,5	20,9	10,6
	Oct	11,4	12,4	1,2	7,6	18,8	69,9	44,7	85,1	8,2	44,4	-3,2	0,6	20,7	10,8
	Nov	9,9	14,9	0,8	7,4	18,3	63,3	55,8	91,6	7,9	43,3	-4,7	0,3	19,8	10,7
	Dic	8,2	14,8	-0,3	7,6	18,8	64,6	55,3	95,7	3,8	41,8	-4,5	0,1	19,1	10,0
2013	Ene	-14,1	21,5	-9,6	-1,9	34,8	33,4	229,3	107,9	13,4	26,7	-1,6	25,5	16,2	4,9
	Feb	-11,1	19,0	-11,0	-2,1	25,8	5,8	237,3	96,0	14,1	20,1	19,5	26,7	15,8	3,8
	Mar	-16,3	11,4	-14,5	-8,9	11,8	3,8	147,2	71,4	11,9	13,2	20,7	22,5	16,4	-0,9
	Abr	-9,4	10,9	-8,2	-5,8	11,9	27,4	141,1	65,9	22,2	14,9	12,6	25,8	24,7	4,2
	May	-5,2	6,7	-6,6	-7,6	12,4	23,8	144,2	53,8	40,9	10,7	-1,7	23,8	21,6	4,4
	Jun	-1,8	1,6	-5,7	-9,8	8,7	31,6	143,0	49,4	53,2	10,5	-3,2	19,6	18,7	4,3
	Jul	0,6	1,8	-3,5	-7,5	5,6	43,6	161,4	51,1	59,3	7,0	0,2	20,8	19,2	5,9
	Ago	2,6	1,4	-3,9	-6,0	-0,6	50,2	185,7	46,1	65,1	0,9	6,1	21,1	22,7	5,9
	Sep	4,5	0,4	-3,6	-6,1	0,5	59,6	197,7	43,4	72,7	-1,1	10,7	22,1	26,4	6,7
	Oct	7,0	0,6	-3,0	-4,6	1,7	69,6	207,6	40,5	82,7	-3,0	20,5	20,1	30,7	7,8
	Nov	7,5	0,3	-3,3	-2,4	2,1	78,8	203,2	37,1	87,6	-5,0	29,1	19,1	32,4	8,0
	Dic	8,0	0,4	-2,8	0,3	3,1	83,5	193,2	35,8	91,3	-5,8	33,9	19,4	31,9	8,5
2014	Ene	7,2	-0,4	-0,3	18,9	20,1	88,7	96,5	22,1	57,5	-21,1	84,5	2,6	7,6	6,3
	Feb	15,4	9,4	1,0	29,0	20,4	98,9	136,3	21,1	52,6	-14,4	68,1	7,7	12,9	10,6
	Mar	24,5	12,6	7,6	34,5	20,9	81,5	105,7	26,3	40,5	-12,8	76,4	4,7	20,7	15,1
	Abr	24,9	18,8	6,7	29,9	16,3	37,0	68,8	22,0	21,5	-14,7	81,9	0,3	13,5	12,4
	May	26,6	27,8	7,3	29,4	13,4	17,1	56,3	24,6	4,7	-13,5	85,9	0,2	11,4	12,6
	Jun	24,9	31,5	5,0	29,3	11,9	2,5	38,1	21,9	-3,4	-15,3	84,4	-0,1	9,5	10,7
	Jul	25,7	31,6	5,9	26,7	14,8	-10,1	27,1	18,6	-8,0	-12,3	71,5	-0,6	10,2	10,7
	Ago	25,5	28,9	7,0	22,2	20,6	-20,4	14,1	16,8	-9,4	-9,9	64,0	-4,2	6,1	9,9
	Sep	25,0	30,0	9,1	19,3	18,4	-30,8	7,2	14,3	-11,0	-7,8	58,3	-6,7	1,8	9,6
	Oct	24,6	28,0	9,9	15,1	15,8	-36,2	0,5	12,8	-16,0	-6,3	46,7	-7,7	-2,5	8,6
	Nov	26,0	26,9	10,8	11,1	13,9	-41,2	-4,2	9,6	-19,2	-7,0	41,4	-8,7	-5,2	7,7
	Dic	26,9	27,4	11,5	7,6	12,9	-42,7	-4,5	7,6	-17,8	-6,9	35,9	-9,5	-5,4	7,6
2015	Ene	40,8	29,3	14,5	-37,3	-6,0	-39,9	-21,1	-26,0	-13,6	-7,2	-20,2	-25,2	-4,9	1,6
	Feb	32,9	25,2	16,9	-31,0	-9,2	-36,3	-31,1	-22,9	-17,6	-9,1	-28,2	-23,5	-10,0	1,2
	Mar	22,9	29,6	15,6	-26,6	-9,0	-22,9	-21,1	-18,3	-14,3	-6,6	-24,7	-16,2	-11,3	2,1
	Abr	17,7	25,5	13,8	-25,0	-1,4	-16,6	-8,0	-18,4	-7,0	-7,9	-1,2	-13,6	-11,8	2,4
	May	14,0	20,9	12,3	-22,4	-1,6	-1,3	-3,5	-21,2	0,0	-11,5	23,7	-10,4	-8,5	2,6
	Jun	13,9	22,3	13,0	-18,2	-1,1	14,9	-2,8	-20,5	6,2	-11,2	39,8	-7,6	-5,9	4,4
	Jul	15,1	22,1	11,4	-14,6	0,3	20,9	0,7	-19,4	9,1	-12,4	50,7	-5,1	-4,3	5,0
	Ago	14,9	23,9	9,8	-10,2	1,7	30,0	8,2	-17,8	9,4	-11,4	50,5	-0,9	-2,7	5,7
	Sep	14,4	26,1	7,6	-5,9	3,5	37,9	14,0	-16,4	10,3	-10,4	50,5	0,5	0,2	6,1
	Oct	12,6	28,9	5,3	-2,7	6,0	42,1	21,3	-15,3	10,5	-9,6	53,5	1,8	2,0	6,1
	Nov	11,9	30,1	4,0	-0,4	9,4	42,9	27,3	-14,1	11,5	-8,0	54,0	3,7	2,6	6,4

Fuente: Empresas productoras de concreto. Cálculos DANE.

*: Incluye la producción de concreto para la cual no es posible identificar su destino o uso final como: mayoristas, intermediarios, comercializadores, distribuidores, transformadores

1: Incluye la producción de concreto con destino a Bogotá, Soacha, Funza, Chía y Mosquera.

2: En resto se encuentran agrupados los departamentos con menos de tres fuentes de información. (Amazonas, Arauca, Caldas, Caquetá, Casanare, Chocó, Córdoba, Guainía, Guaviare, Huila, La Guajira, Meta, N. de Santander, Nariño, Putumayo, Quindío, Risaralda, San Andrés, Sucre, Vaupés y Vichada).

Fecha de publicación: 22 de enero 2016

A3.4. Evolución metros cúbicos de concreto premezclado por departamento.
Variación doce meses por departamento.

2013 - 2015 (Noviembre)^P

Año	Mes	Variación (%)													
		Antioquia	Atlántico	Bogotá, D.C. ¹	Bolívar	Boyacá	Cauca	Cesar	Cundinamarca	Magdalena	Santander	Tolima	Valle	Resto ²	Total
2013	Ene	4,1	14,4	-2,0	4,2	21,0	63,0	61,9	99,3	5,9	41,4	-5,2	1,5	16,4	8,6
	Feb	1,6	14,8	-4,3	2,5	22,8	55,0	74,4	100,0	7,1	37,7	-0,8	2,8	15,3	7,2
	Mar	-2,3	14,1	-6,7	-0,2	19,0	44,9	73,4	91,9	6,1	32,6	2,5	5,3	14,9	5,2
	Abr	-2,3	16,0	-5,7	-0,4	18,8	53,3	79,1	87,0	8,6	29,8	3,0	8,5	17,1	6,1
	May	-1,2	14,9	-5,9	-1,7	17,2	42,8	88,8	77,5	19,3	23,3	-2,0	11,7	15,7	5,7
	Jun	-0,1	11,7	-6,1	-3,3	12,3	44,8	95,5	72,3	29,6	20,1	-3,7	10,8	14,0	5,1
	Jul	0,6	10,5	-4,9	-1,2	9,6	50,7	119,7	70,5	34,8	14,7	-3,8	12,6	14,9	5,9
	Ago	2,2	7,6	-5,2	-0,5	4,3	54,0	151,0	63,7	43,7	7,3	1,4	14,8	18,9	5,9
	Sep	3,0	5,4	-4,0	-1,8	4,6	57,5	175,5	58,5	52,7	5,6	6,3	17,8	23,5	7,0
	Oct	4,8	4,5	-3,7	-3,0	4,2	66,2	195,5	50,8	65,7	1,5	15,6	16,4	27,7	7,5
	Nov	6,2	1,3	-4,0	-1,6	3,6	79,1	192,5	41,4	76,8	-2,9	26,8	17,5	30,7	7,5
	Dic	8,0	0,4	-2,8	0,3	3,1	83,5	193,2	35,8	91,3	-5,8	33,9	19,4	31,9	8,5
2014	Ene	9,8	-1,2	-2,0	2,1	2,6	86,7	181,2	31,6	94,2	-9,0	41,3	17,6	31,1	8,6
	Feb	12,4	-0,7	-0,8	5,7	3,0	96,2	178,0	27,8	96,6	-10,7	42,8	16,4	31,0	9,6
	Mar	18,3	0,9	2,8	11,7	5,7	99,8	170,6	28,1	97,3	-11,6	48,6	15,0	32,4	12,4
	Abr	19,4	3,3	2,1	12,8	4,9	82,7	146,5	25,1	85,8	-14,6	56,4	11,1	27,5	11,1
	May	21,2	8,9	3,0	16,8	4,0	75,0	127,8	26,1	64,0	-15,2	70,1	9,6	26,7	11,9
	Jun	21,3	14,4	2,6	21,0	5,0	59,8	102,7	24,1	48,1	-17,8	78,1	9,2	26,0	11,6
	Jul	22,8	17,1	2,8	21,2	8,7	39,4	76,9	19,5	35,1	-16,4	76,8	6,5	25,2	11,2
	Ago	23,4	18,5	4,6	19,7	17,3	21,6	49,2	18,2	25,0	-12,9	73,1	2,0	19,2	11,1
	Sep	23,7	22,3	6,9	20,0	16,5	-0,7	30,1	15,4	13,8	-10,8	69,7	-2,6	12,0	10,7
	Oct	23,0	23,1	8,2	17,4	14,8	-18,5	12,8	13,5	-2,3	-8,6	55,1	-4,6	3,2	9,1
	Nov	25,3	24,8	10,4	12,9	14,0	-34,1	-0,2	10,4	-13,9	-7,7	44,5	-6,8	-3,1	8,2
	Dic	26,9	27,4	11,5	7,6	12,9	-42,7	-4,5	7,6	-17,8	-6,9	35,9	-9,5	-5,4	7,6
2015	Ene	29,1	29,9	12,5	2,1	10,6	-47,8	-9,9	4,0	-20,7	-5,8	26,7	-11,5	-6,1	7,3
	Feb	29,3	29,9	13,9	-4,1	7,4	-52,1	-20,5	0,7	-24,3	-5,9	17,1	-14,2	-8,4	6,2
	Mar	26,4	31,5	13,3	-9,1	4,7	-52,3	-22,0	-2,5	-25,8	-5,2	8,5	-14,2	-11,7	4,7
	Abr	24,4	29,3	13,7	-12,2	6,5	-50,8	-19,1	-4,8	-23,7	-4,3	11,5	-13,8	-12,4	4,5
	May	21,5	24,2	13,4	-15,0	5,9	-45,7	-19,1	-10,1	-19,1	-5,6	18,3	-13,7	-12,3	3,6
	Jun	21,1	22,9	15,4	-15,7	5,7	-37,7	-17,9	-12,3	-14,1	-4,1	24,3	-13,1	-11,7	4,7
	Jul	20,3	22,1	14,6	-15,7	4,0	-30,8	-15,2	-13,9	-9,9	-6,6	32,4	-12,1	-12,3	4,4
	Ago	19,4	24,0	13,2	-13,0	0,8	-20,5	-6,8	-14,6	-7,6	-7,7	34,2	-7,5	-10,4	5,0
	Sep	18,3	24,8	10,1	-10,1	2,2	-5,2	0,9	-14,9	-4,2	-8,9	36,3	-4,3	-6,4	5,1
	Oct	16,1	28,3	7,4	-6,4	5,0	10,8	12,4	-15,5	2,7	-9,8	44,5	-1,6	-1,8	5,6
	Nov	13,5	30,3	5,1	-2,5	8,9	28,7	24,6	-14,1	10,4	-7,9	49,0	1,9	1,8	6,4

*: Incluye la producción de concreto para la cual no es posible identificar su destino o uso final como: mayoristas, intermediarios, comercializadores, distribuidores, transformadores (prefabricados), etc.

1: Incluye la producción de concreto con destino a Bogotá, Soacha, Funza, Chía y Mosquera.

2: En resto se encuentran agrupados los departamentos con menos de tres fuentes de información. (Amazonas, Arauca, Caldas, Caquetá, Casanare, Chocó, Córdoba, Guainía, Guaviare, Huila, La Guajira, Meta, N. de Santander, Nariño, Putumayo, Quindío, Risaralda, San Andrés, Sucre, Vaupés y Vichada).

Fecha de publicación: 22 de enero 2016



A4. Metros cúbicos de concreto premezclado - destino por departamento.

Producción anual

2011 - 2015 (Noviembre)⁹

Departamento	Año	Mes	Vivienda	Obras Civiles	Edificaciones	Otros*	Total
Antioquia	2011	Ene	10.213	10.139	15.605	1.287	37.245
		Feb	12.184	16.196	16.902	1.656	46.938
		Mar	14.832	15.327	21.811	1.410	53.380
		Abr	13.159	9.981	20.235	790	44.165
		May	16.164	14.267	24.894	1.163	56.487
		Jun	16.873	12.726	22.539	615	52.753
		Jul	18.312	16.582	19.777	487	55.159
		Ago	19.275	17.238	20.228	350	57.092
		Sep	19.554	17.150	18.869	629	56.202
		Oct	20.032	15.304	18.622	986	54.945
		Nov	21.088	16.800	18.194	1.056	57.139
		Dic	18.626	13.157	19.044	1.366	52.193
2012	2012	Ene	20.048	17.664	15.647	982	54.341
		Feb	22.327	17.818	17.421	437	58.003
		Mar	23.770	19.085	20.087	315	63.256
		Abr	17.978	14.890	18.103	462	51.432
		May	21.287	14.563	19.309	711	55.870
		Jun	21.690	15.823	15.603	579	53.694
		Jul	23.902	17.369	17.076	552	58.899
		Ago	23.572	14.371	17.568	398	55.909
		Sep	26.275	16.053	19.343	272	61.943
		Oct	27.166	13.181	18.801	520	59.668
		Nov	26.490	13.866	14.058	435	54.849
		Dic	20.838	11.016	14.853	449	47.155
2013	2013	Ene	20.062	11.198	14.796	614	46.670
		Feb	26.228	13.717	12.594	617	53.156
		Mar	23.669	12.852	10.177	525	47.223
		Abr	30.723	12.938	14.396	525	58.582
		May	31.369	16.589	13.963	499	62.420
		Jun	32.227	18.235	11.406	487	62.355
		Jul	31.160	19.838	15.662	684	67.343
		Ago	30.296	21.981	12.880	317	65.474
		Sep	28.192	25.411	19.002	366	72.971
		Oct	26.135	31.121	19.354	570	77.180
		Nov	21.320	22.417	16.916	730	61.383
		Dic	20.819	16.750	15.992	760	54.322
2014	2014	Ene	16.884	17.179	15.565	394	50.022
		Feb	23.542	21.086	19.719	793	65.140
		Mar	26.145	18.979	22.350	382	67.856
		Abr	25.564	22.558	24.182	1.467	73.770
		May	30.677	24.949	25.934	999	82.559
		Jun	24.068	25.415	22.391	1.402	73.277
		Jul	31.551	31.659	23.319	947	87.474
		Ago	30.005	28.480	21.813	1.173	81.470
		Sep	33.131	30.220	24.487	922	88.760
		Oct	37.644	29.081	26.559	520	93.803
		Nov	35.700	25.839	23.459	843	85.841
		Dic	30.888	21.611	21.609	903	75.011
2015	2015	Ene	29.164	22.990	17.121	1.165	70.440
		Feb	34.653	28.050	19.660	201	82.563
		Mar	26.742	23.120	21.445	569	71.874
		Abr	32.154	21.449	22.069	1.630	77.302
		May	36.469	26.723	19.802	1.528	84.521
		Jun	31.071	29.384	20.424	2.385	83.264
		Jul	34.133	42.784	26.481	2.071	105.468
		Ago	32.199	33.364	25.406	1.822	92.791
		Sep	35.930	32.444	28.477	1.877	98.728
		Oct	34.913	25.726	30.863	2.059	93.560
		Nov	34.618	28.625	26.057	1.610	90.910

Fuente: Empresas productoras de concreto. Cálculos DANE.

*: Incluye la producción de concreto para la cual no es posible identificar su destino o uso final como: mayoristas, intermediarios, comercializadores, distribuidores, transformadores (prefabricados), etc.

1: Incluye la producción de concreto con destino a Bogotá, Soacha, Funza, Chía y Mosquera.

2: Reserva Estadística. En resto se encuentran agrupados los departamentos con menos de tres fuentes de información. (Amazonas, Arauca, Caldas, Caquetá, Casanare, Chocó, Córdoba, Guainía, Guaviare, Huila, La Guajira, Meta, N. de Santander, Nariño, Putumayo, Quindío, Risaralda, San Andrés, Sucre, Vaupés y Wichada).

Fecha de publicación: 22 de enero 2016

A4. Metros cúbicos de concreto premezclado - destino por departamento.

Producción anual

2011 - 2015 (Noviembre)⁹

Departamento	Año	Mes	Vivienda	Obras Civiles	Edificaciones	Otros*	Total
Atlántico	2011	Ene	7.051	10.247	9.254	272	26.825
		Feb	6.884	14.489	7.464	207	29.044
		Mar	7.013	19.182	11.221	815	38.231
		Abr	7.306	17.925	15.514	576	41.321
		May	10.041	16.964	12.113	623	39.741
		Jun	10.215	15.082	10.888	619	36.804
		Jul	9.076	18.187	10.970	386	38.618
		Ago	9.874	14.272	11.951	87	36.184
		Sep	13.615	9.130	12.143	125	35.013
		Oct	10.395	11.669	14.794	67	36.926
		Nov	9.617	10.818	9.642	115	30.191
		Dic	10.898	14.404	10.499	262	36.063
2012	2012	Ene	10.961	12.584	10.765	385	34.696
		Feb	8.907	11.173	11.530	366	31.976
		Mar	11.649	10.184	17.930	903	40.666
		Abr	7.835	11.009	17.340	779	36.963
		May	10.609	9.008	20.734	864	41.214
		Jun	12.516	7.341	20.667	990	41.514
		Jul	12.692	10.785	20.072	776	44.325
		Ago	14.618	11.305	20.785	1.072	47.780
		Sep	14.782	9.097	17.159	856	41.894
		Oct	15.076	9.848	16.046	1.071	42.042
		Nov	16.335	10.699	15.193	1.362	43.589
		Dic	14.370	12.889	12.866	1.008	41.133
2013	2013	Ene	16.177	10.687	13.878	1.407	42.149
		Feb	13.313	11.206	11.270	1.414	37.202
		Mar	14.668	12.183	11.665	1.676	40.193
		Abr	15.260	12.953	9.962	2.259	40.434
		May	16.469	12.476	8.429	666	38.041
		Jun	15.010	9.585	6.749	1.326	32.670
		Jul	24.607	8.620	10.899	1.367	45.494
		Ago	23.741	9.473	13.171	997	47.382
		Sep	19.505	7.482	11.083	942	39.011
		Oct	20.187	11.263	10.741	861	43.051
		Nov	20.876	10.598	9.769	1.098	42.340
		Dic	19.394	11.341	10.102	897	41.735
2014	2014	Ene	18.113	12.676	10.548	652	41.989
		Feb	21.377	11.562	11.296	618	44.853
		Mar	20.752	15.259	11.364	375	47.750
		Abr	22.602	19.497	13.045	396	55.540
		May	24.020	23.794	14.996	71	62.881
		Jun	19.671	19.261	11.293	126	50.351
		Jul	24.085	18.777	16.547	570	59.980
		Ago	24.427	14.376	14.892	131	53.825
		Sep	20.343	18.687	14.946	188	54.164
		Oct	19.194	14.615	14.054	157	48.019
		Nov	19.486	16.657	12.925	141	49.209
		Dic	20.984	18.530	15.653	56	55.222
2015	2015	Ene	20.308	21.017	12.921	57	54.303
		Feb	23.057	19.540	11.755	113	54.465
		Mar	28.128	24.241	13.284	33	65.686
		Abr	27.626	24.868	11.597	48	64.139
		May	30.464	25.830	11.070	13	67.378
		Jun	28.361	23.468	13.127	44	64.999
		Jul	31.658	25.963	15.146	38	72.806
		Ago	29.768	24.996	18.132	82	72.978
		Sep	29.451	29.574	18.395	286	77.706
		Oct	27.652	26.926	20.657	6	75.241
		Nov	25.120	28.502	16.348	38	70.008

A4. Metros cúbicos de concreto premezclado - destino por departamento.

Producción anual

2011 - 2015 (Noviembre)¹

Departamento	Año	Mes	Vivienda	Obras Civiles	Edificaciones	Otros*	Total
Boyacá	2011	Ene	3.610	358	3.512	54	7.533
		Feb	5.257	2.598	2.050	75	9.979
		Mar	4.966	2.091	2.608	27	9.691
		Abr	4.519	2.097	2.683	21	9.319
		May	4.885	1.435	1.970	16	8.306
		Jun	4.422	1.766	1.486	57	7.731
		Jul	5.480	1.505	2.340	171	9.496
		Ago	5.574	1.463	2.114	270	9.421
		Sep	5.428	1.405	3.161	(-)	9.994
		Oct	5.304	1.184	2.531	(-)	9.018
		Nov	5.519	1.896	2.081	97	9.593
		Dic	5.558	1.637	1.490	127	8.812
2012	2012	Ene	4.629	1.496	1.520	78	7.723
		Feb	5.725	2.023	2.068	87	9.902
		Mar	7.211	2.313	2.720	91	12.334
		Abr	6.504	1.669	2.172	182	10.527
		May	6.850	1.967	2.281	132	11.230
		Jun	7.466	1.591	2.630	387	12.075
		Jul	1.064	1.952	8.159	70	11.245
		Ago	683	1.756	8.526	27	10.992
		Sep	677	2.540	6.542	884	10.642
		Oct	473	1.505	8.124	762	10.863
		Nov	751	2.048	7.457	646	10.902
		Dic	591	1.514	8.553	225	10.882
2013	2013	Ene	755	839	8.615	200	10.409
		Feb	564	1.560	9.395	243	11.761
		Mar	509	1.600	9.018	206	11.333
		Abr	752	1.950	8.998	92	11.792
		May	772	2.356	9.599	118	12.845
		Jun	468	1.998	8.709	45	11.219
		Jul	695	33	9.082	89	9.898
		Ago	581	29	5.545	61	6.216
		Sep	670	221	10.615	134	11.640
		Oct	670	119	11.241	248	12.278
		Nov	401	96	10.794	234	11.525
		Dic	279	311	11.634	224	12.447
2014	2014	Ene	387	257	11.651	205	12.499
		Feb	722	269	13.015	194	14.199
		Mar	814	527	12.332	146	13.818
		Abr	1.050	471	10.401	221	12.142
		May	1.700	1.249	10.171	139	13.258
		Jun	704	1.467	9.304	189	11.664
		Jul	1.247	844	11.191	127	13.409
		Ago	986	623	10.165	337	12.110
		Sep	1.096	705	9.977	60	11.837
		Oct	873	435	10.364	47	11.718
		Nov	796	717	9.517	57	11.088
		Dic	1.207	1.159	10.455	(-)	12.820
2015	2015	Ene	988	1.225	9.437	97	11.747
		Feb	1.340	1.332	9.611	211	12.493
		Mar	1.527	1.369	9.661	79	12.636
		Abr	2.686	1.288	10.964	91	15.028
		May	2.171	781	9.970	17	12.939
		Jun	2.030	797	8.986	82	11.894
		Jul	1.605	1.628	11.151	138	14.521
		Ago	2.455	1.273	9.800	24	13.551
		Sep	1.740	1.512	10.698	164	14.113
		Oct	1.330	1.373	12.590	54	15.347
		Nov	3.118	1.399	11.498	465	16.480

A4. Metros cúbicos de concreto premezclado - destino por departamento.

Producción anual

2011 - 2015 (Noviembre)¹

Departamento	Año	Mes	Vivienda	Obras Civiles	Edificaciones	Otros*	Total
Cauca	2011	Ene	43	1.168	340	13	1.564
		Feb	171	1.165	786	(-)	2.122
		Mar	112	254	644	194	1.204
		Abr	473	1.147	1.025	(-)	2.644
		May	157	1.586	716	(-)	2.458
		Jun	454	1.207	561	(-)	2.222
		Jul	260	1.390	343	(-)	1.993
		Ago	110	1.658	339	(-)	2.107
		Sep	76	1.081	502	(-)	1.659
		Oct	84	1.353	684	(-)	2.121
		Nov	70	1.480	985	9	2.545
		Dic	79	581	685	(-)	1.345
2012	2012	Ene	55	1.216	1.004	(-)	2.275
		Feb	164	1.609	1.306	24	3.103
		Mar	233	1.486	1.265	8	2.991
		Abr	252	1.694	1.014	8	2.968
		May	347	2.267	2.425	13	5.052
		Jun	358	1.837	1.227	10	3.433
		Jul	263	2.186	824	22	3.295
		Ago	237	2.236	1.028	31	3.533
		Sep	585	2.442	971	17	4.015
		Oct	201	2.238	993	49	3.481
		Nov	92	2.084	613	28	2.817
		Dic	52	1.720	734	12	2.519
2013	2013	Ene	75	1.556	1.384	19	3.034
		Feb	98	1.818	730	12	2.656
		Mar	183	1.259	1.548	6	2.996
		Abr	324	2.550	2.876	3	5.753
		May	290	2.429	3.136	0	5.856
		Jun	1.743	2.681	1.355	7	5.786
		Jul	3.169	2.470	1.475	11	7.125
		Ago	3.086	1.768	1.971	(-)	6.825
		Sep	3.556	4.548	779	37	8.920
		Oct	4.099	4.291	496	60	8.945
		Nov	3.502	4.277	342	55	8.176
		Dic	3.656	2.394	317	4	6.371
2014	2014	Ene	1.766	3.165	791	6	5.727
		Feb	1.637	2.843	1.105	4	5.589
		Mar	1.100	2.785	560	1	4.446
		Abr	596	2.682	745	3	4.026
		May	186	3.288	507	6	3.987
		Jun	371	1.863	720	(-)	2.953
		Jul	363	1.886	886	(-)	3.134
		Ago	525	1.077	349	64	2.015
		Sep	620	977	354	30	1.980
		Oct	1.221	1.358	469	55	3.103
		Nov	524	761	587	(-)	1.872
		Dic	284	1.654	758	(-)	2.696
2015	2015	Ene	563	2.123	759	(-)	3.445
		Feb	1.281	1.939	548	(-)	3.769
		Mar	1.921	2.382	640	(-)	4.942
		Abr	2.246	1.287	818	(-)	4.350
		May	2.877	3.660	428	(-)	6.965
		Jun	3.633	3.123	485	(-)	7.241
		Jul	2.310	2.706	391	(-)	5.407
		Ago	1.270	3.670	393	(-)	5.333
		Sep	1.869	2.708	664	(-)	5.241
		Oct	2.037	3.039	730	8	5.813
		Nov	1.220	1.047	699	(-)	2.965

Fuente: Empresas productoras de concreto. Cálculos DANE.

*: Incluye la producción de concreto para la cual no es posible identificar su destino o uso final como: mayoristas, intermediarios, comercializadores, distribuidores, transformadores (prefabricados), etc.

1: Incluye la producción de concreto con destino a Bogotá, Soacha, Funza, Chía y Mosquera.

2: Reserva Estadística. En resto se encuentran agrupados los departamentos con menos de tres fuentes de información. (Amazonas, Arauca, Caldas, Caquetá, Casanare, Chocó, Córdoba, Guainía, Guaviare, Huila, La Guajira, Meta, N. de Santander, Nariño, Putumayo, Quindío, Risaralda, San Andrés, Sucre, Vaupés y Vichada).

Fecha de publicación: 22 de enero 2016

A4. Metros cúbicos de concreto premezclado - destino por departamento.

Producción anual

2011 - 2015 (Noviembre)²

Departamento	Año	Mes	Vivienda	Obras Civiles	Edificaciones	Otros*	Total
Cesar	2011	Ene	185	101	115	(-)	401
		Feb	399	740	33	(-)	1.173
		Mar	651	1.044	121	(-)	1.816
		Abr	590	728	433	(-)	1.751
		May	827	988	216	(-)	2.031
		Jun	463	1.627	130	(-)	2.221
		Jul	420	2.039	354	(-)	2.812
		Ago	363	1.395	864	(-)	2.622
		Sep	435	2.150	77	(-)	2.661
		Oct	131	1.343	729	(-)	2.204
		Nov	434	869	176	(-)	1.479
		Dic	494	1.700	287	(-)	2.480
	2012	Ene	383	679	292	(-)	1.353
		Feb	579	816	47	(-)	1.442
		Mar	713	1.870	685	(-)	3.268
		Abr	488	1.175	1.715	(-)	3.377
		May	708	714	1.740	(-)	3.162
		Jun	889	799	2.568	(-)	4.256
		Jul	556	1.259	1.233	(-)	3.047
		Ago	697	641	1.079	12	2.428
		Sep	817	508	1.758	(-)	3.083
		Oct	1.206	232	1.631	(-)	3.069
		Nov	1.241	223	3.041	(-)	4.505
		Dic	694	4	3.047	(-)	3.744
	2013	Ene	984	983	2.490	(-)	4.457
		Feb	1.101	929	2.941	(-)	4.971
		Mar	534	1.711	3.314	(-)	5.559
		Abr	999	3.138	3.641	(-)	7.778
		May	1.321	2.414	4.273	(-)	8.008
		Jun	3.780	3.052	3.366	(-)	10.198
		Jul	2.676	2.987	5.405	(-)	11.069
		Ago	2.835	2.843	6.096	(-)	11.774
		Sep	3.122	2.500	6.241	(-)	11.863
		Oct	3.170	2.286	6.483	(-)	11.939
		Nov	3.427	2.952	6.015	(-)	12.394
		Dic	3.329	985	3.397	(-)	7.711
	2014	Ene	4.563	1.558	2.638	(-)	8.760
		Feb	7.389	2.034	4.091	3	13.516
		Mar	4.132	1.387	3.026	(-)	8.544
		Abr	1.248	1.730	4.638	(-)	7.616
		May	3.174	1.147	5.165	186	9.672
		Jun	2.759	1.266	4.408	26	8.458
		Jul	2.887	1.178	5.514	15	9.593
		Ago	3.309	1.070	2.226	24	6.628
		Sep	3.464	1.391	3.493	(-)	8.348
		Oct	2.991	1.442	2.505	(-)	6.938
		Nov	2.434	2.358	2.974	(-)	7.766
		Dic	2.631	1.576	2.790	(-)	6.996
	2015	Ene	2.345	1.007	3.560	(-)	6.912
		Feb	3.108	762	4.555	(-)	8.425
		Mar	3.732	711	4.529	(-)	8.973
		Abr	3.846	625	6.595	(-)	11.065
		May	4.094	619	6.359	(-)	11.071
		Jun	3.193	1.444	3.902	(-)	8.540
		Jul	2.942	2.567	6.157	(-)	11.666
		Ago	3.111	1.822	7.143	(-)	12.075
		Sep	5.352	1.246	7.177	(-)	13.775
		Oct	5.296	1.667	7.378	(-)	14.341
		Nov	4.774	3.178	7.221	(-)	15.173

Fuente: Empresas productoras de concreto. Cálculos DANE.

*: Incluye la producción de concreto para la cual no es posible identificar su destino o uso final como: mayoristas, intermediarios, comercializadores, distribuidores, transformadores (prefabricados), etc.

1 : Incluye la producción de concreto con destino a Bogotá, Soacha, Funza, Chía y Mosquera.

2 : Reserva Estadística. En resto se encuentran agrupados los departamentos con menos de tres fuentes de información. (Amazonas, Arauca, Caldas, Caquetá, Casanare, Chocó, Córdoba, Guainía, Guaviare, Huila, La Guajira, Meta, N. de Santander, Nariño, Putumayo, Quindío, Risaralda, San Andrés, Sucre, Vaupés y Vichada).

Fecha de publicación: 22 de enero 2016

A4. Metros cúbicos de concreto premezclado - destino por departamento.

Producción anual

2011 - 2015 (Noviembre)²

Departamento	Año	Mes	Vivienda	Obras Civiles	Edificaciones	Otros*	Total
Cundinamarca	2011	Ene	2.121	1.552	4.977	909	9.558
		Feb	3.078	2.454	4.907	309	10.747
		Mar	4.327	1.657	4.010	283	10.277
		Abr	5.633	1.912	3.187	371	11.103
		May	6.797	3.507	4.013	235	14.551
		Jun	7.675	3.733	4.757	261	16.426
		Jul	8.493	2.676	4.880	112	16.160
		Ago	9.354	3.453	3.798	551	17.155
		Sep	6.121	6.650	4.753	1.087	18.611
		Oct	7.657	2.616	4.893	800	15.966
		Nov	7.415	2.007	4.879	464	14.765
		Dic	6.575	1.758	3.143	407	11.883
	2012	Ene	6.550	2.191	4.717	796	14.254
		Feb	7.807	4.490	4.440	1.085	17.822
		Mar	8.198	7.712	5.051	925	21.886
		Abr	9.379	8.169	4.375	555	22.479
		May	14.278	8.781	4.914	836	28.808
		Jun	13.295	10.265	4.253	629	28.441
		Jul	13.651	10.431	3.821	450	28.352
		Ago	16.296	11.551	2.866	221	30.934
		Sep	17.882	10.950	3.598	247	32.677
		Oct	18.566	11.609	4.101	251	34.528
		Nov	19.107	12.470	5.611	282	37.470
		Dic	14.244	10.450	4.630	247	29.571
	2013	Ene	13.133	11.486	4.892	124	29.635
		Feb	15.056	12.576	5.438	162	33.233
		Mar	12.179	12.533	4.777	145	29.634
		Abr	17.253	12.187	4.746	161	34.346
		May	14.067	13.233	7.607	160	35.066
		Jun	16.519	11.250	9.827	189	37.784
		Jul	20.146	13.436	11.168	330	45.079
		Ago	14.446	12.275	10.162	213	37.097
		Sep	18.334	12.837	10.191	353	41.715
		Oct	18.672	14.188	8.916	192	41.967
		Nov	16.167	15.331	10.692	381	42.570
		Dic	13.016	11.576	11.342	274	36.208
	2014	Ene	13.131	12.506	10.272	270	36.179
		Feb	16.416	14.075	8.703	754	39.947
		Mar	14.101	15.253	11.277	90	40.720
		Abr	15.081	13.247	9.429	181	37.938
		May	19.393	16.086	10.876	584	46.937
		Jun	14.728	17.464	9.383	174	41.749
		Jul	18.307	16.496	11.006	1.011	46.819
		Ago	14.655	16.119	8.194	8	38.975
		Sep	17.353	12.708	9.592	1.002	40.655
		Oct	17.248	11.960	13.090	(-)	42.297
		Nov	15.218	9.111	10.125	439	34.892
		Dic	14.099	5.552	10.618	842	31.111
	2015	Ene	11.728	5.942	8.688	401	26.759
		Feb	16.305	5.497	9.666	449	31.917
		Mar	19.338	4.290	11.598	1.530	36.755
		Abr	17.410	3.727	9.057	619	30.812
		May	21.133	3.901	7.633	12	32.679
		Jun	22.104	5.237	7.029	232	34.603
		Jul	27.077	4.041	9.123	304	40.546
		Ago	26.764	2.109	7.715	89	36.677
		Sep	26.913	2.233	9.131	293	38.569
		Oct	24.904	2.243	12.621	11	39.778
		Nov	22.574	2.000	10.008	211	34.793

A4. Metros cúbicos de concreto premezclado - destino por departamento.

Producción anual
2011 - 2015 (Noviembre)²

Departamento	Año	Mes	Vivienda	Obras Civiles	Edificaciones	Otros*	Total
Magdalena	2011	Ene	3.325	3.796	3.280	(-)	10.401
		Feb	3.784	4.098	3.220	(-)	11.102
		Mar	3.337	5.200	3.019	4	11.560
		Abr	2.347	3.599	3.258	55	9.259
		May	2.872	5.016	2.955	(-)	10.843
		Jun	2.153	3.713	3.392	(-)	9.258
	2012	Ene	2.003	3.519	2.700	7	8.229
		Feb	2.927	4.491	2.718	(-)	10.136
		Mar	2.122	2.747	3.620	(-)	8.489
		Abr	2.428	4.204	3.208	(-)	9.839
		May	3.334	4.597	2.915	4	10.850
		Jun	3.466	4.686	3.209	8	11.369
2013		Ene	2.482	4.510	2.106	41	9.139
		Feb	3.254	5.706	2.310	4	11.275
		Mar	4.196	6.780	2.854	(-)	13.830
		Abr	2.978	6.468	2.762	(-)	12.208
		May	2.683	4.575	3.199	(-)	10.457
		Jun	2.305	2.057	3.376	119	7.858
2014	Ene	3.626	3.314	4.555	(-)	11.495	
	Feb	3.709	3.909	2.244	10	9.872	
	Mar	3.960	3.777	2.054	152	9.943	
	Abr	3.770	5.230	2.032	143	11.175	
	May	4.541	3.969	2.870	35	11.415	
	Jun	3.691	1.314	2.204	31	7.241	
	2015	Ene	5.318	4.078	922	45	10.362
		Feb	6.323	5.261	1.292	45	12.921
		Mar	7.531	6.051	1.395	55	15.032
		Abr	9.854	6.748	1.790	38	18.430
		May	14.504	6.130	2.751	50	23.435
		Jun	11.219	6.329	1.417	58	19.023
2015	Ene	15.639	4.578	2.030	56	22.303	
	Feb	16.064	2.297	2.353	24	20.738	
	Mar	15.877	4.294	3.465	(-)	23.636	
	Abr	16.045	10.255	3.713	27	30.039	
	May	14.744	9.763	2.144	106	26.757	
	Jun	10.142	6.016	2.026	16	18.200	
	2015	Ene	8.665	5.093	2.440	120	16.319
		Feb	8.671	6.784	3.670	90	19.216
		Mar	8.439	6.647	3.195	31	18.312
		Abr	7.187	4.917	3.007	(-)	15.111
		May	8.119	4.118	2.725	(-)	14.962
		Jun	6.706	2.734	2.434	(-)	11.873
2015	Ene	8.231	4.418	3.348	(-)	15.996	
	Feb	6.688	4.866	5.437	113	17.104	
	Mar	8.517	4.400	5.857	16	18.791	
	Abr	9.399	3.423	4.105	8	16.935	
	May	8.596	3.494	3.059	48	15.197	
	Jun	8.928	3.756	5.404	57	18.144	
	2015	Ene	7.126	2.150	4.476	339	14.091
		Feb	8.505	2.813	3.840	27	15.184
		Mar	9.307	4.100	3.420	66	16.894
		Abr	11.345	4.346	2.269	(-)	17.960
		May	12.337	4.759	2.688	(-)	19.784
		Jun	12.201	3.219	2.352	26	17.798
2015	Ene	13.482	3.217	3.591	(-)	20.290	
	Feb	11.305	4.363	3.390	(-)	19.058	
	Mar	13.512	5.518	2.804	55	21.888	
	Abr	10.635	5.011	3.304	30	18.981	
	May	10.326	5.208	2.945	(-)	18.480	

A4. Metros cúbicos de concreto premezclado - destino por departamento.

Producción anual
2011 - 2015 (Noviembre)²

Departamento	Año	Mes	Vivienda	Obras Civiles	Edificaciones	Otros*	Total
Santander	2011	Ene	9.343	9.408	9.851	3	28.604
		Feb	10.562	6.673	10.685	77	27.996
		Mar	11.377	7.436	12.688	246	31.747
		Abr	10.647	6.741	11.146	107	28.640
		May	11.937	6.435	10.557	292	29.220
		Jun	12.483	7.812	10.432	443	31.170
	2012	Ene	13.496	8.438	11.824	724	34.482
		Feb	15.290	10.776	13.630	775	40.471
		Mar	15.366	14.664	15.585	1.372	46.986
		Abr	18.161	10.065	10.490	1.701	40.418
		May	16.156	9.568	12.483	1.676	39.884
		Jun	15.115	9.411	11.878	1.754	38.159
2013	Ene	14.545	9.126	12.209	664	36.544	
	Feb	16.413	10.838	16.238	699	44.188	
	Mar	18.261	12.625	17.575	973	49.434	
	Abr	15.908	11.578	16.543	1.344	45.374	
	May	19.739	12.548	19.211	1.729	53.226	
	Jun	17.970	10.752	18.019	1.411	48.151	
	2014	Ene	20.813	12.958	18.731	1.391	53.893
		Feb	19.018	14.924	23.575	1.180	58.697
		Mar	15.051	12.026	18.727	2.576	48.381
		Abr	17.736	13.485	18.572	2.897	52.690
		May	23.252	14.064	14.970	954	53.239
		Jun	21.108	11.647	14.826	881	48.462
2015	Ene	20.618	9.349	15.636	692	46.295	
	Feb	24.406	11.196	13.222	1.826	50.650	
	Mar	25.921	10.712	11.910	1.885	50.428	
	Abr	25.846	15.396	9.774	3.237	54.252	
	May	24.395	13.426	10.226	3.622	51.669	
	Jun	22.720	18.553	7.298	4.047	52.617	
	2015	Ene	17.873	12.368	13.187	4.594	48.022
		Feb	17.438	8.405	10.310	2.732	38.885
		Mar	18.622	7.949	10.189	3.416	40.176
		Abr	18.962	9.133	8.946	5.691	42.732
		May	19.439	6.999	9.134	5.592	41.164
		Jun	19.675	7.852	8.511	4.733	40.771
2015	Ene	17.808	6.757	7.919	4.061	36.546	
	Feb	22.595	7.745	11.067	4.998	46.406	
	Mar	23.398	7.525	8.629	5.969	45.520	
	Abr	21.272	7.158	8.419	6.647	43.495	
	May	24.496	7.876	8.362	6.279	47.012	
	Jun	20.955	7.370	7.304	4.398	40.027	
	2015	Ene	24.066	11.909	9.193	6.378	51.546
		Feb	20.264	10.465	6.642	5.832	43.204
		Mar	23.332	9.332	7.207	5.445	45.316
		Abr	21.201	10.453	8.263	6.728	46.645
		May	13.742	8.550	6.006	6.873	35.170
		Jun	17.199	7.772	5.940	7.145	38.056
2015	Ene	16.460	6.614	5.772	5.077	33.921	
	Feb	20.790	7.858	6.487	6.386	41.521	
	Mar	25.704	9.590	5.487	3.809	44.590	
	Abr	21.218	7.140	5.969	4.074	38.401	
	May	19.232	7.291	4.507	4.440	35.470	
	Jun	18.280	8.043	5.407	4.409	36.138	
	2015	Ene	22.555	5.410	8.877	5.054	41.896
		Feb	23.894	6.023	6.940	4.513	41.369
		Mar	23.568	6.667	9.113	4.775	44.122
		Abr	22.857	6.505	9.505	6.618	45.483
		May	18.755	6.321	8.711	5.628	39.415

Fuente: Empresas productoras de concreto. Cálculos DANE.

*: Incluye la producción de concreto para la cual no es posible identificar su destino o uso final como: mayoristas, intermediarios, comercializadores, distribuidores, transformadores (prefabricados), etc.

1: Incluye la producción de concreto con destino a Bogotá, Soacha, Funza, Chía y Mosquera.

2: Reserva Estadística. En resto se encuentran agrupados los departamentos con menos de tres fuentes de información. (Amazonas, Arauca, Caldas, Caquetá, Casanare, Chocó, Córdoba, Guainía, Guaviare, Huila, La Guajira, Meta, N. de Santander, Nariño, Putumayo, Quindío, Risaralda, San Andrés, Sucre, Vaupés y Vichada).

Fecha de publicación: 22 de enero 2016

A4. Metros cúbicos de concreto premezclado - destino por departamento.

Producción anual

2011 - 2015 (Noviembre)²

Departamento	Año	Mes	Vivienda	Obras Civiles	Edificaciones	Otros*	Total
Resto ²	2011	Ene	5.241	10.673	7.220	207	23.341
		Feb	6.735	18.648	9.223	479	35.084
		Mar	9.773	20.015	6.550	544	36.882
		Abr	7.255	17.572	8.316	371	33.513
		May	7.756	20.532	10.741	1.114	40.143
		Jun	6.535	22.826	11.759	326	41.445
		Jul	8.536	22.206	13.070	1.140	44.952
		Ago	10.775	25.302	12.444	725	49.246
		Sep	13.503	22.370	12.888	265	49.025
		Oct	10.260	19.591	13.101	141	43.093
		Nov	10.872	23.578	13.675	460	48.586
		Dic	9.878	21.879	10.765	2.982	45.504
	2012	Ene	9.670	20.474	9.511	239	39.895
		Feb	12.979	24.062	9.141	293	46.475
		Mar	11.130	26.787	7.270	294	45.480
		Abr	10.449	22.288	8.677	357	41.772
		May	11.496	26.190	13.487	366	51.538
		Jun	10.933	22.894	18.290	312	52.429
		Jul	8.972	23.943	17.332	274	50.521
		Ago	10.813	21.996	16.377	295	49.481
		Sep	12.859	22.082	14.449	421	49.811
		Oct	13.554	20.347	16.912	468	51.281
		Nov	13.407	24.688	16.333	527	54.955
		Dic	11.503	24.109	14.822	268	50.702
	2013	Ene	11.313	17.136	17.494	417	46.360
		Feb	13.164	20.680	18.779	1.061	53.684
		Mar	15.268	18.677	18.777	772	53.494
		Abr	13.902	30.998	17.032	1.088	63.019
		May	12.228	29.239	14.924	809	57.199
		Jun	12.395	26.611	16.234	558	55.799
		Jul	21.450	24.354	15.012	779	61.595
		Ago	39.707	20.047	11.862	635	72.252
		Sep	40.628	19.782	14.947	1.307	76.664
		Oct	44.632	22.532	18.474	158	85.795
		Nov	41.574	22.942	15.966	172	80.653
		Dic	29.003	21.482	13.549	164	64.197
	2014	Ene	20.024	18.938	10.736	207	49.905
		Feb	22.118	26.733	13.988	244	63.082
		Mar	24.163	35.261	12.772	102	72.297
		Abr	20.717	25.022	14.626	208	60.573
		May	19.275	24.409	15.118	279	59.082
		Jun	15.223	24.424	16.181	130	55.957
		Jul	20.336	27.156	22.493	76	70.060
		Ago	19.889	22.734	18.072	67	60.762
		Sep	19.000	22.460	16.432	56	57.947
		Oct	20.475	23.610	16.553	77	60.715
		Nov	21.692	23.530	13.760	67	59.048
		Dic	21.603	22.234	16.036	172	60.046
2015	Ene	17.472	17.091	12.860	58	47.481	
	Feb	18.754	21.313	13.963	192	54.223	
	Mar	22.538	22.366	17.485	210	62.599	
	Abr	20.958	20.270	10.953	319	52.500	
	May	23.658	24.703	13.202	502	62.065	
	Jun	21.501	21.564	17.060	509	60.635	
	Jul	27.522	22.072	23.048	492	73.134	
	Ago	24.470	18.084	22.495	569	65.618	
	Sep	28.933	22.903	20.092	598	72.526	
	Oct	29.999	19.466	22.017	509	71.991	
	Nov	28.130	20.902	14.350	405	63.786	

Fuente: Empresas productoras de concreto. Cálculos DANE.

*: Incluye la producción de concreto para la cual no es posible identificar su destino o uso final como: mayoristas, intermediarios, comercializadores, distribuidores, transformadores (prefabricados), etc.

¹: Incluye la producción de concreto con destino a Bogotá, Soacha, Funza, Chía y Mosquera.²: Reserva Estadística. En resto se encuentran agrupados los departamentos con menos de tres fuentes de información. (Amazonas, Arauca, Caldas, Caquetá, Casanare, Chocó, Córdoba, Guainía, Guaviare, Huila, La Guajira, Meta, N. de Santander, Nariño, Putumayo, Quindío, Risaralda, San Andrés, Sucre, Vaupés y Vichada).

Para mayor información escribanos a contacto@dane.gov.co.
Comuníquese con la Oficina de Prensa a oprensa@dane.gov.co

Dirección de Difusión, Mercadeo y Cultura Estadística
Departamento Administrativo Nacional de Estadística (DANE)
Bogotá, D.C. - Colombia