

## En agosto de 2022, la tasa de desempleo en el total nacional fue 10,6% y en el total 13 ciudades y áreas metropolitanas fue 10,8%

Tasa global de participación (TGP), Tasa de ocupación (TO) y Tasa de desempleo (TD)  
Tasa de subocupación (TS)  
Agosto 2022 y 2021

Tasas	Total Nacional		Total 13 ciudades y áreas metropolitanas		
	(%)	Agosto 2022	Agosto 2021	Agosto 2022	Agosto 2021
TGP		63,5*	61,3	65,1*	63,3
TO		56,7*	53,4	58,1*	54,9
TD		10,6*	12,9	10,8*	13,4
TS		8,7*	7,8	8,1	7,7

\* Variación estadísticamente significativa.

Notas: 13 ciudades y áreas metropolitanas incluye Bogotá D.C., Medellín A.M., Cali A.M., Barranquilla A.M., Bucaramanga A.M., Manizales A.M., Pereira A.M., Cúcuta A.M., Pasto, Ibagué, Montería, Cartagena y Villavicencio.

Datos expandidos con proyecciones de población elaboradas con base en los resultados del Censo Nacional de Población y Vivienda 2018.

Fuente: DANE, Gran Encuesta Integrada de Hogares (GEIH).

## Población ocupada, desocupada y fuera de la fuerza de trabajo Total nacional y total 13 ciudades y áreas metropolitanas Agosto 2022 y 2021

Miles de personas	Total nacional		
	Agosto 2022	Agosto 2021	Variación absoluta
Población ocupada	22.160	20.577	+1.583*
Población desocupada	2.636	3.037	-401*
Población fuera de la fuerza laboral	14.266	14.896	-630*

Miles de personas	Total 13 ciudades y áreas metropolitanas		
	Agosto 2022	Agosto 2021	Variación absoluta
Población ocupada	10.404	9.707	+698*
Población desocupada	1.263	1.496	-234*
Población fuera de la fuerza laboral	6.256	6.487	-232

\* Variación estadísticamente significativa.

Notas: Datos expandidos con proyecciones de población elaboradas con base en los resultados del Censo Nacional de población y Vivienda 2018.

Los resultados de la variación absoluta pueden diferir por los valores aproximados a mil.

- En el trimestre móvil junio-agosto de 2022, en el total nacional, la tasa de desempleo para los hombres fue de 8,9%, mientras que para las mujeres se ubicó en 13,8%.
- En agosto de 2022, la tasa global de participación en el total nacional fue 63,5%. Para el mismo mes de 2021 fue 61,3%.
- En agosto de 2022, la tasa de ocupación en el total nacional fue 56,7%. Para agosto de 2021 fue 53,4%.
- Entre junio y agosto de 2022, la tasa de desempleo fue 11,0%, la tasa global de participación fue 63,6% y la tasa de ocupación fue 56,6%.
- Por sexo y rangos de edad, el aumento de la población ocupada en el país para el trimestre junio-agosto de 2022 se focalizó en las mujeres (+804 mil) y en los hombres (+329 mil) de 25 a 54 años para los dos casos.

## Variaciones anuales para agosto de 2022

Para agosto de 2022, la tasa de desempleo fue de 10,6%. Comparada con el mismo mes de 2021 (12,9%) tuvo una disminución de 2,2 puntos porcentuales. La tasa global de participación fue de 63,5%, lo que significó un aumento de 2,2 puntos porcentuales respecto al mismo periodo de 2021 (61,3%). Finalmente, la tasa de ocupación fue de 56,7%, lo que representó un incremento de 3,3 puntos porcentuales comparada con agosto de 2021 (53,4%). Las anteriores tasas presentaron variación estadísticamente significativa.

## Población ocupada

En agosto de 2022, la población ocupada del país fue 22,1 millones de personas, frente a las 20,6 millones ocupadas el mismo mes en 2021, representando así una variación de 7,7%. Las *13 ciudades y áreas metropolitanas* contribuyeron con 3,4 puntos porcentuales (p.p.) a la variación nacional; en este dominio se presentó una población ocupada de 10,4 millones de personas, 698 mil personas más en comparación con agosto de 2021 (9,7 millones). Estas variaciones fueron estadísticamente significativas.

- Por dominios

El dominio *Otras cabeceras* registró 6,1 millones de ocupados, aportando 3,2 p.p. a la variación nacional (variación estadísticamente significativa). Por su parte, *Centros poblados y rural disperso* registró 4,6 millones de ocupados, lo que significa que contribuyó con 0,7 p.p. al total nacional. Las ciudades *de* Tunja, Florencia, Popayán, Valledupar, Quibdó, Neiva, Riohacha, Santa Marta, Armenia y Sincelejo (*10 ciudades*) registraron 1,1 millones de ocupados y contribuyeron con 0,3 p.p. (variación estadísticamente significativa).

- Por sexo y edad

Por sexo, en agosto de 2022, Colombia tuvo un aumento de 1,1 millones de mujeres ocupadas y de 468 mil hombres ocupados. De acuerdo con el rango de edad, los mayores aumentos en el total nacional se registraron en las mujeres de 25 a 54 años (896 mil) y en los hombres en el mismo rango de edad (310 mil). En las *13 ciudades y áreas metropolitanas*, las mujeres (397 mil) y los hombres (141 mil) entre 25 y 54 años concentraron los mayores aumentos en los ocupados. Estas variaciones fueron estadísticamente significativas.

- Por ramas de actividad

Desde la perspectiva de las ramas de actividad económica, en el total nacional, *Comercio y reparación de vehículos* tuvo la mayor alza de ocupados en agosto de 2022 (+372 mil) respecto a agosto de 2021, contribuyendo así con 1,8 p.p. a la variación nacional y alcanzando los 4,1 millones de personas ocupadas. A su vez, en *Administración pública y defensa, educación y atención de la salud humana* el número de ocupados aumentó en 300 mil personas, para contribuir con 1,5 p.p. a la variación nacional con 2,8 millones de personas ocupadas. Estas variaciones fueron estadísticamente significativas.

En las 13 ciudades y áreas metropolitanas, *Comercio y reparación de vehículos* fue la rama de actividad económica con el mayor aumento de ocupados (+153 mil), en agosto de 2022, por lo que aportó 1,6 p.p. a la variación en este dominio. A su vez, *Actividades artísticas, entretenimiento, recreación, y otras actividades de servicios* creció en 108 mil personas en el número de ocupados, contribuyendo con 1,1 p.p.

- Por posición ocupacional

Según posición ocupacional y a nivel nacional, en agosto de 2022, la cantidad de ocupados en empleado particular aumentó en 1,4 millones en comparación con el mismo mes del año anterior (variación estadísticamente significativa), lo que representó una contribución de 6,7 p.p. En cambio, se registró una caída de 137 mil ocupados en la posición jornalero o peón, aportando así -0,7 p.p.

## **Población desocupada**

A nivel nacional, la población desocupada en agosto de 2022 se redujo en 401 mil personas frente al mismo mes de 2021, lo que refleja una variación de -13,2%, para llegar así a 2,6 millones de desocupados. En las *13 ciudades y áreas metropolitanas*, el total de desocupados fue 1,3 millones, representando una disminución del 15,6%, para aportar -7,7 p.p. a la variación nacional. Estas variaciones fueron estadísticamente significativas.

En Centros poblados y *rural disperso* se registró una población desocupada de 410 mil (0,3 p.p.), en las *10 ciudades*, cuyo conjunto conforman Tunja, Florencia, Popayán, Valledupar, Quibdó, Neiva, Riohacha, Santa Marta, Armenia y Sincelejo, la población desocupada se ubicó en 183 mil (0,0 p.p.) y en *Otras cabeceras* fue de 780 mil (-5,7 p.p.). Este último dominio presentó variación estadísticamente significativa.

Por sexo, la reducción de la población desocupada en agosto de 2022 para el total nacional fue mayor en los hombres (-217 mil) que en las mujeres (-184 mil). Según los rangos de edad, esta disminución se focalizó en las mujeres de 25 a 54 años (-162 mil) y en los hombres en el rango de edad de 15 a 24 años (-150 mil). En las *13 ciudades y áreas metropolitanas*, la mayor disminución de la población desocupada también se presentó en las personas de 25 a 54 años (-142 mil mujeres y -80 mil hombres). Para las mujeres estas variaciones fueron estadísticamente significativas.

## **Población fuera de la fuerza laboral**

La población fuera de la fuerza laboral en el total nacional para agosto de 2022 fue de 14,3 millones de personas. Esto es una variación de -4,2% con respecto a lo registrado en agosto de 2021 (15,0 millones). En *Otras cabeceras*, la población fuera de la fuerza laboral fue de 3,8 millones, representando una disminución de 6,6%, para aportar -1,8 p.p. a la variación nacional (variación estadísticamente significativa). Así mismo, *en las 13 ciudades y áreas metropolitanas*, con un total de 6,3 millones de personas, aportó -1,6 p.p. a la variación nacional; *Centros poblados y rural disperso* reportaron 3,4 millones, con un aporte de -0,6 p.p. El dominio de *10 ciudades* conformado por Tunja, Florencia, Popayán, Valledupar, Quibdó, Neiva, Riohacha, Santa Marta, Armenia y Sincelejo se contabilizaron 853 mil personas, aportando -0,3 p.p (variación estadísticamente significativa).

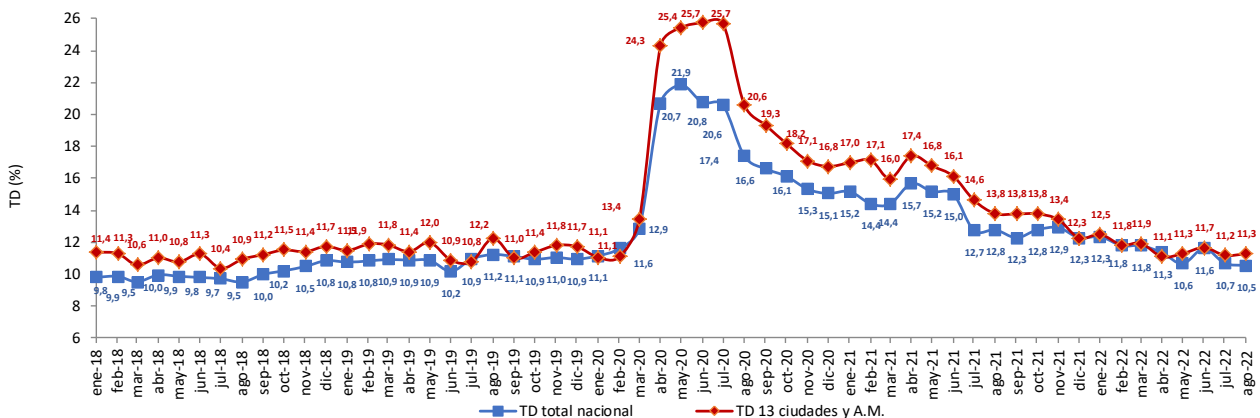
Por sexo, la mayor variación de la población fuera de la fuerza laboral en agosto de 2022 para el total nacional fue en las mujeres de 25 a 54 años (-596 mil) y en los hombres en el rango de edad de 15 a 24 años (+9 mil). En las *13 ciudades y áreas metropolitanas*, la mayor disminución de esta población se presentó en las mujeres de 25 a 54 años (-195 mil). Para las mujeres estas variaciones fueron estadísticamente significativas.

De acuerdo con el tipo de actividad que desempeña, la mayor variación de la población fuera de la fuerza laboral en agosto de 2022 para el total nacional fue en los hombres estudiando (+68 mil) y en las mujeres dedicadas a oficios del hogar (-803 mil), variación estadísticamente significativa.

## Tasa desestacionalizada

Para el total nacional, la tasa de desempleo desestacionalizada para agosto de 2022 fue 10,5% mientras que en julio de 2022 fue de 10,7%. Para las 13 ciudades y áreas metropolitanas fue de 11,3% en agosto de 2022 y en julio 2022 fue 11,2%.

## Tasa de desempleo desestacionalizada Total nacional y 13 ciudades y áreas metropolitanas Mensual. Enero de 2018 - agosto de 2022



Notas: Total 13 ciudades y áreas metropolitanas incluye Bogotá D.C., Medellín A.M., Cali A.M., Barranquilla A.M., Bucaramanga A.M., Manizales A.M., Pereira A.M., Cúcuta A.M., Pasto, Ibagué, Montería, Cartagena y Villavicencio.  
Fuente: DANE, GEIH.

## Variaciones anuales para el trimestre junio-agosto de 2022

La tasa de desempleo nacional del trimestre que va de junio a agosto de 2022 fue 11,0%, lo que representó una disminución de 2,6 puntos porcentuales respecto al periodo junio-agosto de 2021, cuando fue de 13,5%. La tasa global de participación fue 63,6%, lo que significó un ascenso de 2,4 puntos porcentuales respecto al periodo anterior (61,2%). Finalmente, la tasa de ocupación se ubicó en 56,6%, presentando un aumento de 3,7 puntos porcentuales frente al mismo trimestre del año anterior (52,9%). Estas variaciones fueron estadísticamente significativas.

La población ocupada a nivel nacional en el trimestre móvil junio-agosto de 2022 fue de 22,1 millones de personas, 8,5% más en comparación con el mismo periodo el año anterior. Las *13 ciudades y áreas metropolitanas* contribuyeron con 3,8 p.p. a la variación nacional, con 10,4 millones de ocupados; *Otras cabeceras* aportaron 3,0 p.p. (6,0 millones de personas); *Centros poblados y rural disperso* con 1,1 p.p. (4,6 millones) y las ciudades de Tunja, Florencia, Popayán, Valledupar, Quibdó, Neiva, Riohacha, Santa Marta, Armenia y Sincelejo contribuyeron con 0,5 p.p. (1,1 millones). Estas variaciones fueron estadísticamente significativas.

Por sexo y rangos de edad, el aumento de la población ocupada en el país para el trimestre que va de junio a agosto de 2022 se focalizó en las mujeres (+804 mil) y los hombres (+329 mil) de 25 a 54 años. Estas variaciones fueron estadísticamente significativas.

Por su parte, la población desocupada a nivel nacional en el trimestre móvil junio-agosto de 2022 fue de 2,7 millones de personas, 14,6% menos que en el mismo periodo un año atrás (3,2 millones). Las *13 ciudades y áreas metropolitanas* aportaron -10,7 p.p. a la variación nacional, con 1,3 millones de desocupados; *Otras cabeceras* contribuyeron con -3,0 p.p., al tener 817 mil de personas; las *10 ciudades* (Tunja, Florencia, Popayán, Valledupar, Quibdó, Neiva, Riohacha, Santa Marta, Armenia y Sincelejo) aportaron -0,6 p.p. y 174 mil personas; (estas variaciones fueron estadísticamente significativas). *Centros poblados y rural disperso* contribuyó con -0,3 p.p. al registrar 411 mil desocupados.

Las mujeres en el rango de edad de 25 a 54 años concentraron la mayor disminución de la población desocupada en el total nacional, con -158 mil personas. Para los hombres la mayor disminución fue en el mismo rango de edad, con -156 mil personas, variaciones estadísticamente significativas.

Finalmente, la población fuera de la fuerza laboral a nivel nacional en el trimestre móvil junio-agosto de 2022 fue de 14,2 millones de personas, 4,7% menos que en el mismo periodo del año anterior (14,9 millones). Variación estadísticamente significativa.

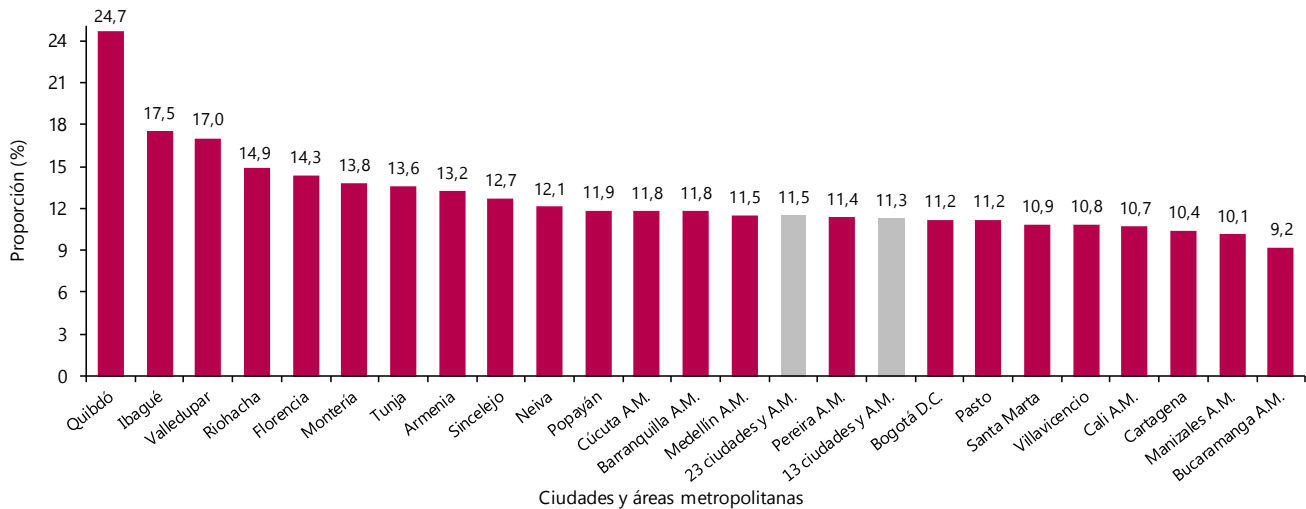
## Juventud

La tasa de desempleo para de los jóvenes de 15 a 28 años en el total nacional en el trimestre junio - agosto de 2022 fue de 18,2%. Las ciudades que registraron las mayores tasas de desempleo fueron Quibdó y Valledupar, con 29,0% y 28,7%, respectivamente. Por el contrario, las menores tasas de desempleo fueron para Villavicencio y Bucaramanga A. M., con 16,2% y 13,7%, respectivamente.

## Ciudades y áreas metropolitanas

En el trimestre móvil junio-agosto de 2022, la tasa de desempleo de las 23 ciudades y áreas metropolitanas fue 11,5%. Las ciudades que registraron las mayores tasas de desempleo fueron Quibdó e Ibagué, con 24,7% y 17,5%, respectivamente. Por el contrario, las menores tasas de desempleo fueron para Manizales A. M. y Bucaramanga A. M., con 10,1% y 9,2% cada una.

### Tasa de desempleo 23 ciudades y áreas metropolitanas Junio - agosto de 2022



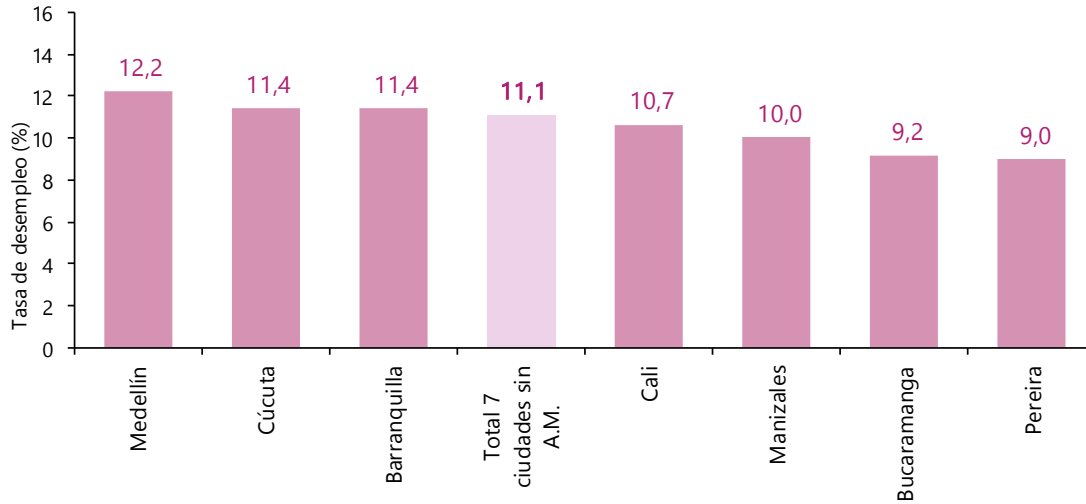
Notas: Total 13 ciudades y áreas metropolitanas incluye Bogotá D.C., Medellín A.M., Cali A.M., Barranquilla A.M., Bucaramanga A.M., Manizales A.M., Pereira A.M., Cúcuta A.M., Pasto, Ibagué, Montería, Cartagena y Villavicencio.

Total 23 ciudades y áreas metropolitanas incluye 13 ciudades y áreas metropolitanas más Tunja, Florencia, Popayán, Valledupar, Quibdó, Neiva, Riohacha, Santa Marta, Armenia y Sincelejo.

Fuente: DANE, GEIH.

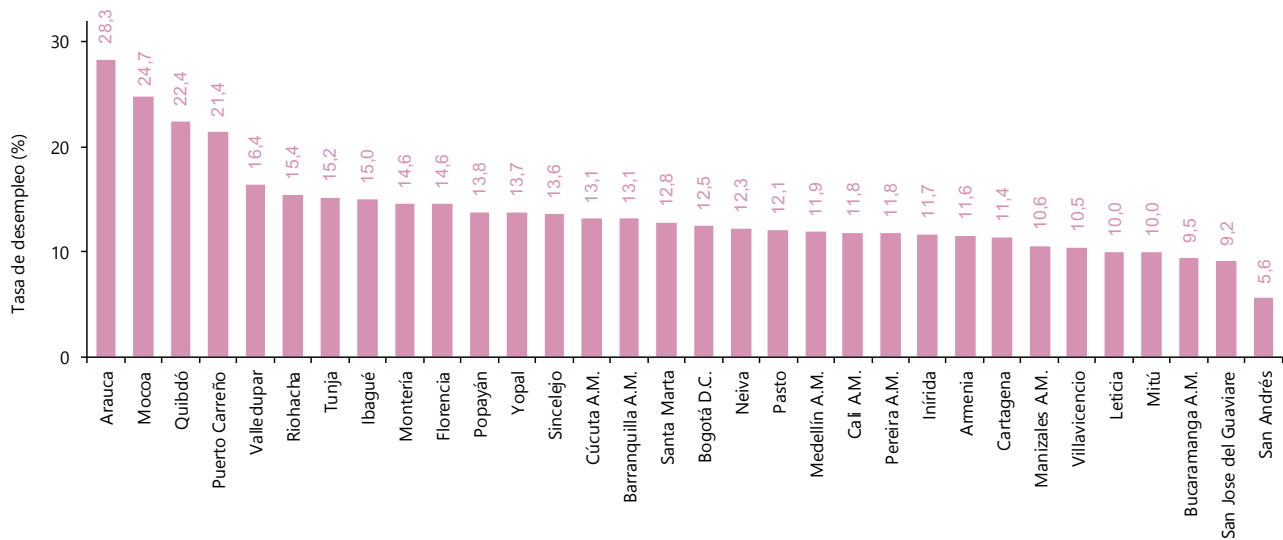
En el caso de las 7 ciudades sin área metropolitana, la tasa de desempleo más alta para el trimestre junio-agosto de 2022 fue la de Medellín, con 12,2%, y la más baja fue la de Pereira, con 9,0%. En cuanto al total de las 32 ciudades y áreas metropolitanas, Arauca y Mocoa presentaron las tasas más altas en el año móvil septiembre 2021-agosto 2022 con 28,3% y 24,7%, respectivamente, mientras que las más bajas fueron para San José del Guaviare, con 9,2%, y San Andrés, con 5,6%.

## Tasa de desempleo 7 ciudades sin áreas metropolitanas Junio-agosto de 2022



Notas: Total 7 ciudades Cúcuta, Cali, Barranquilla, Manizales, Medellín, Pereira, Bucaramanga.  
Fuente: DANE, GEIH.

## Tasa de desempleo 32 ciudades y áreas metropolitanas Septiembre de 2021-agosto de 2022



Fuente: DANE, GEIH.



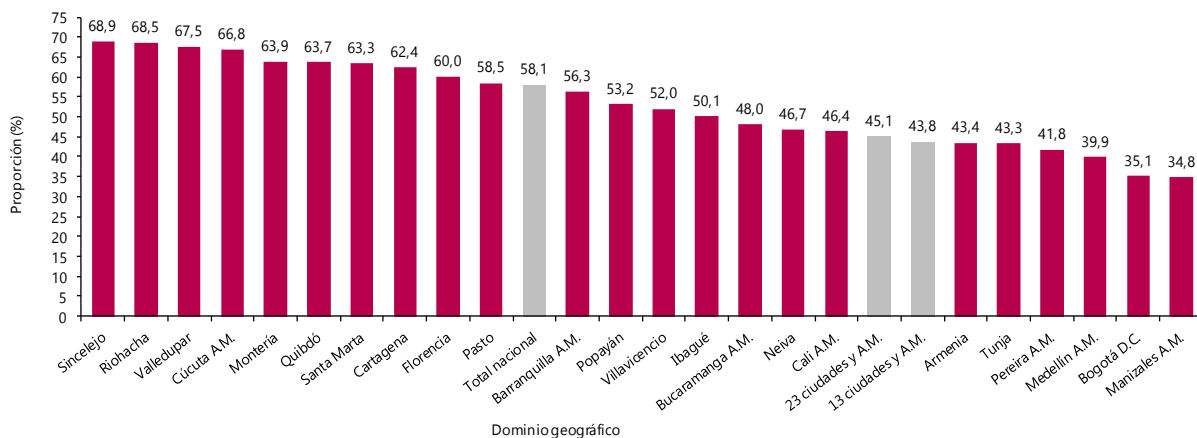
## Informalidad

En el total nacional, para agosto de 2022, la proporción de población ocupada informal se ubicó en 57,5% y un variación de -3,6 puntos porcentuales (p.p.) frente al mismo mes de 2021 cuando fue de 61,1%. Para las 13 ciudades y áreas metropolitanas fue de 42,2% y una variación de -4,5 p.p. respecto al mismo periodo de 2021 (46,8%) y para las 23 ciudades y áreas metropolitanas fue de 43,7% en agosto de este año con una variación de -4,3 p.p. comparado con el mismo mes del año pasado (48,0%).

Por su parte, para el total nacional, en el trimestre móvil junio – agosto de 2022 la proporción de ocupados informales fue 58,1%, lo que significó una disminución de 2,2 puntos porcentuales respecto al mismo trimestre del año anterior (60,3%). Para las 13 ciudades y áreas metropolitanas, esta proporción fue 43,8% y una caída de 2,0 p.p. Finalmente, para el total de las 23 ciudades y áreas metropolitanas la proporción de informalidad se ubicó en 45,1% lo que significó una disminución de 2,1 puntos porcentuales respecto al mismo periodo del año anterior (47,2%).

Las ciudades con mayor proporción de población ocupada informal fueron Sincelejo y Riohacha con 68,9% y 68,5%. Por su parte, las de menores proporciones para el trimestre junio - agosto de 2022 fueron Bogotá D.C y Manizales A.M con 35,1% y 34,8%, respectivamente.

### Proporción de población ocupada informal^ según dominio geográfico Total nacional 23 ciudades y áreas metropolitanas Junio-agosto (2022-2021)



-La definición adoptada por el DANE para la medición de la ocupación informal, se basa en la resolución de la 17ª CIET de la OIT (2003) y de las recomendaciones del grupo de DELHI sobre las estadísticas del sector informal. En esta se indica que la ocupación informal se mide teniendo en cuenta, tanto a la empresa (sector) para los independientes, como la condición del puesto de trabajo para asalariados. También son ocupados Informales, por definición, todos los Trabajadores sin remuneración y la categoría "Otro".

p.p.: Puntos porcentuales.

Fuente: DANE, GEIH.

## Acerca de Gran Encuesta Integrada de Hogares Marco 2018 (GEIH 2018)

La Gran Encuesta Integrada de Hogares Marco 2018 (GEIH 2018) es una operación estadística por medio de la cual el DANE provee información estadística relacionada con mercado laboral, ingresos y pobreza monetaria, así como de las características sociodemográficas de la población residente en Colombia.

**\*Área metropolitana (A. M.):** se define como el área de influencia que incluye municipios circundantes que con la ciudad conforman un solo tejido urbano no discontinuo y han sido reconocidos legalmente.

**\*Cobertura:**

Total nacional: incluye la población de los departamentos de Amazonas, Arauca, Casanare, Guainía, Guaviare, Putumayo, Vaupés, Vichada y San Andrés.

24 ciudades y áreas metropolitanas	
Bogotá D.C.	Villavicencio
Medellín - Valle de Aburrá <sup>^</sup>	Tunja *
Cali - Yumbo	Florencia*
Barranquilla - Soledad	Popayán*
Bucaramanga – Girón, Piedecuesta y Floridablanca	Valledupar*
Manizales - Villa María	Quibdó*
Pasto	Neiva*
Pereira - Dos Quebradas y la Virginia	Riohacha*
Cúcuta - Villas del Rosario, Los Patios y El Zulia	Santa Marta*
Ibagué	Armenia*
Montería	Sincelejo*
Cartagena	San Andrés*

<sup>^</sup> Caldas, La Estrella, Sabaneta, Itagüí, Envigado, Bello, Copacabana, Girardota y Barbosa.

\* 11 nuevas ciudades.



@DANE\_Colombia



/DANEColombia



/DANEColombia



DANEColombia

Si requiere información adicional, contáctenos a través del correo

*[contacto@dane.gov.co](mailto:contacto@dane.gov.co)*

Departamento Administrativo Nacional de Estadística (DANE)  
Bogotá D.C., Colombia

*[www.dane.gov.co](http://www.dane.gov.co)*