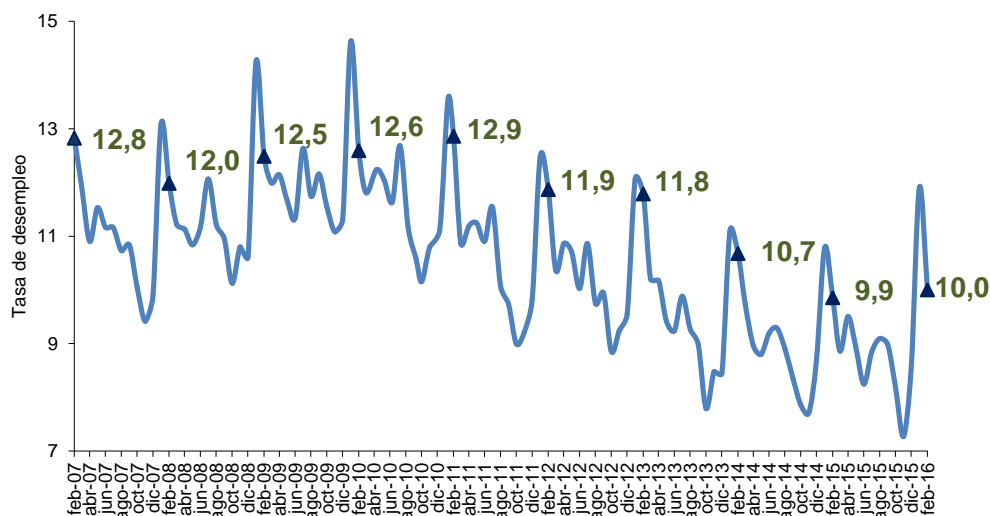


Bogotá, 31 de Marzo de 2016

En febrero de 2016, el desempleo fue de 10,0% y 498 mil colombianos encontraron empleo en este periodo

Tasa de desempleo total nacional mensual
Febrero (2007 – 2016)



GP 011-1



SC 1081-1



CO-SC 1081-1

Director

Mauricio Perfetti del Corral

Subdirector

Carlos Felipe Prada Lombo

Director de Metodología y Producción Estadística

Eduardo Efraín Freire Delgado

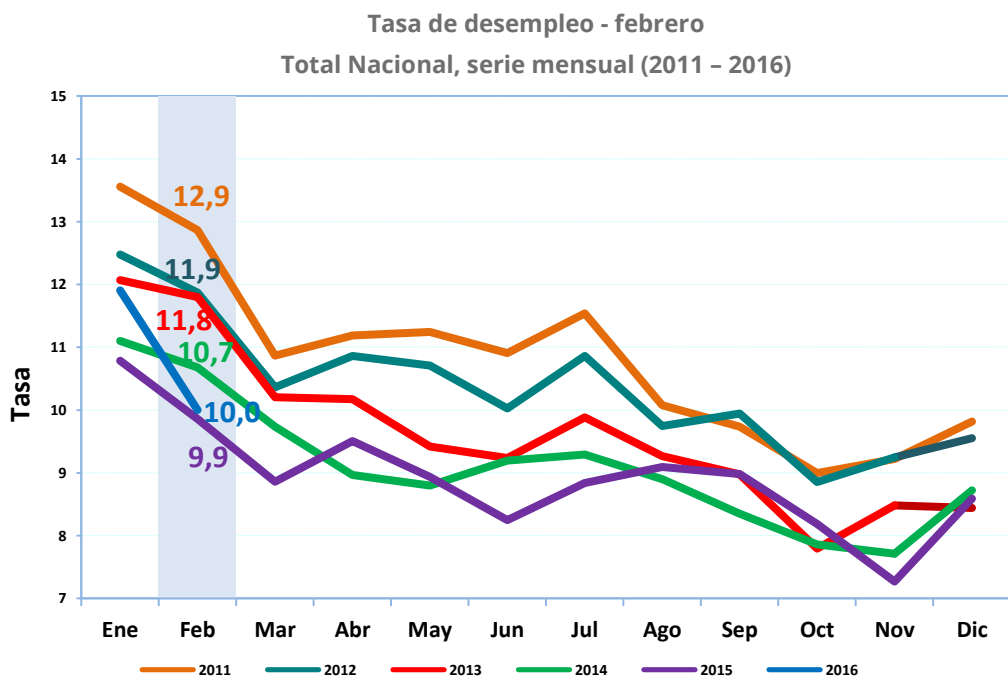
- La tasa de desempleo no presentó una variación estadísticamente significativa respecto a febrero de 2015 cuando se ubicó en 9,9 %.
- En febrero de 2016, la tasa de ocupación fue la más alta de los últimos 16 años: 57,9 % (57,4 % en febrero de 2015).
- En la medición de los últimos 12 meses móviles (marzo 2015-febrero 2016), el desempleo completó 30 periodos consecutivos con tasas de un dígito.

Indicadores de Mercado Laboral -IML-

OFICINA DE PRENSA- DANE

En febrero de 2016 la tasa de desempleo fue de 10,0 %, lo que no representó una variación estadísticamente significativa respecto a febrero de 2015 cuando se ubicó en 9,9 %. En el mes de febrero de 2016, 498 mil colombianos encontraron empleo que determinó que la tasa de ocupación para este mismo mes fuera la más alta de los últimos 16 años con 57,9 %. Por su parte, la tasa de participación se mantuvo alta y estable en 64,4 % (en febrero 2015 fue de 63,7 %).

En rueda de prensa, el director del Departamento Administrativo Nacional de Estadística, DANE, Mauricio Perfetti del Corral, señaló que “en 2016, la reducción estacional en la tasa de desempleo que normalmente se presenta entre los meses de enero y febrero, fue la mayor registrada en los últimos 5 años. Así mismo, como se ve en la gráfica, tanto los meses de febrero de 2015 como de 2016 presentaron las tasas más bajas para ese mismo periodo”.



Fuente: DANE- GEIH

En febrero de 2016, se completaron 30 periodos consecutivos en los que el desempleo se sitúa con tasas de un dígito para la medición de los últimos doce meses móviles (marzo 2015-febrero 2016). La tasa de desempleo en este periodo fue de 9,0 % y las tasas de participación y ocupación fueron las más altas de los últimos 16 años.

En el trimestre móvil de diciembre de 2015 a febrero de 2016, la tasa de desempleo se situó en 10,2 %, con las tasas de participación y ocupación más altas de los últimos 16 años. Para el periodo anterior (diciembre 2014 a febrero de 2015), la tasa de desempleo se ubicó en 9,8 %. El Director del DANE afirmó que “toda la diferencia en esta tasa de desempleo la explica el crecimiento de la tasa de desempleo en Bogotá”.

Durante este periodo, las ramas de actividad que jalonaron la generación de empleo en el total nacional fueron comercio, restaurantes y hoteles; servicios comunales, sociales y personales; y actividades inmobiliarias y empresariales.

13 ciudades y áreas metropolitanas

En las 13 ciudades y áreas metropolitanas, la tasa de desempleo para febrero de 2016 fue de 10,3 % acompañada de una tasa global de participación de 68,4 % y una tasa de ocupación de 61,4 %. Según el Director del DANE, “históricamente Colombia no había registrado en las principales ciudades unas tasas tan elevadas de participación y ocupación como éstas”.

En febrero de 2015, la tasa de desempleo había sido de 10,0 %, con tasa global de participación de 67,4 % y de ocupación de 60,7 %.

Por su parte, la tasa de desempleo del trimestre móvil de diciembre de 2015 a febrero de 2016 se situó en 11,4 %. En el mismo periodo del año pasado fue de 10,4 %, este incremento se explica en su mayoría por el aumento del desempleo en Bogotá. Bucaramanga A.M., Cartagena, Barranquilla A.M., Santa Marta y Sincelejo, fueron las ciudades que presentaron tasas de desempleo de un dígito. De éstas, Bucaramanga A.M., Cartagena y Barranquilla A.M. con 8,8 % cada una, registraron las tasas de desempleo más bajas.

Las ramas de actividad que jalonaron la generación de empleo en el trimestre móvil desde diciembre de 2015 a febrero de 2016 para las 13 ciudades y áreas metropolitanas fueron comercio, restaurantes y hoteles; servicios comunales,

sociales y personales; y actividades inmobiliarias y empresariales. Para Bogotá, en este trimestre móvil, las ramas de actividad que explicaron la disminución de los ocupados fueron construcción (-13,3%), industria manufacturera (-12,8%) y transporte (-3,8%).

Así mismo, en las 13 principales ciudades y áreas metropolitanas, el empleo asalariado (formal) aumentó 1,3 %, mientras que el trabajo por cuenta propia disminuyó 1,0 %. En este sentido, el empleo asalariado aportó más del doble a la generación de empleo que el de cuenta propia.

Centros poblados y zonas rurales dispersas

En los centros poblados y las zonas rurales dispersas, para este trimestre, la tasa de desempleo se ubicó en 5,9 %, con tasas altas y estables de participación (59,1 %) y ocupación (55,7 %).

Acerca de:

Los Indicadores de Mercado Laboral- IML

Estudio de carácter estadístico que proporciona información básica sobre el tamaño, período y estructura de la fuerza de trabajo de la población del país y de algunas variables sociodemográficas.

Para contactar a la oficina de prensa escribanos a oprensa@dane.gov.co, o comuníquese al teléfono 597 8300 Extensiones 2298, 2515, 2367, 2230 y 2366

*Departamento Administrativo Nacional de Estadística (DANE)
Bogotá, D.C.- Colombia*

**www.dane.gov.co
[@DANE_Colombia](https://twitter.com/DANE_Colombia)
www.facebook.com/DANEColombia**