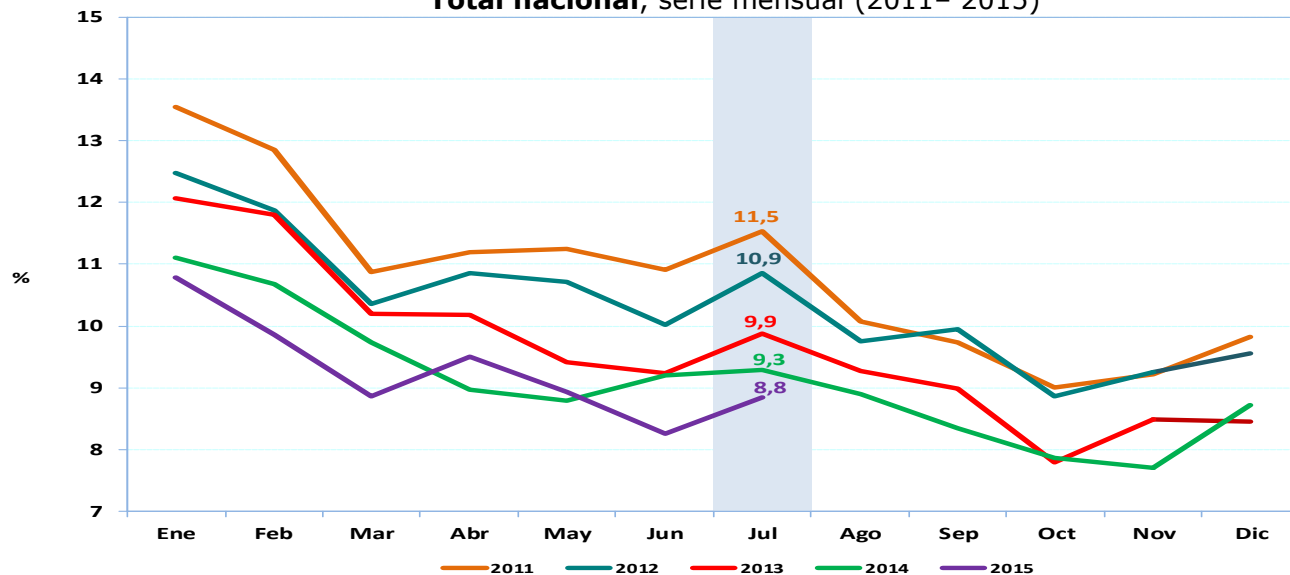


Bogotá, 31 de agosto de 2015

Tasa de desempleo
Total nacional, serie mensual (2011- 2015)



En 8,8 % se ubicó el desempleo en julio de 2015

- En este mes los ocupados se incrementaron en 562 mil respecto al mismo mes del año anterior, cuando la tasa de desempleo fue de 9,3 %.
- En el trimestre móvil mayo- julio 2015, la tasa de desempleo se ubicó en 8,7%. La cifra del periodo anterior fue de 9,1 %.
- En la medición de los últimos 12 meses (móviles), el desempleo completa 23 períodos consecutivos con tasas de un dígito.
- Para el mes de julio, en las 13 ciudades y áreas metropolitanas la tasa de desempleo fue la más baja de los últimos 15 años con la tasa de ocupación más alta para el mismo periodo.



Director
Mauricio Perfetti del Corral



Subdirector
Carlos Felipe Prada Lombo
Director de Metodología y Producción Estadística
Eduardo Efraín Freire Delgado



CO-SC 1081-1

Indicadores de Mercado Laboral
julio de 2015

OFICINA DE PRENSA- DANE

En julio la tasa de desempleo se ubicó en 8,8 %, según lo anunciado por el Director del Departamento Administrativo Nacional de Estadística- DANE, Mauricio Perfetti del Corral. Es importante anotar que la tasa de desempleo para julio de 2014 fue de 9,3 %.

Sobre estos resultados, el directivo destacó: “en el mes de julio, 562 mil nuevos empleos se crearon frente al mismo mes de 2014, teniendo la tasa de ocupación más alta para ese mes desde hace 15 años con 58,4 %”.

Para el trimestre mayo- julio de 2015 la tasa de desempleo se ubicó en 8,7 % y continua en un dígito, siendo la más baja de los últimos 15 años para ese periodo. Para el mismo trimestre de 2014 la tasa fue de 9,1 %. En este periodo los ocupados se aumentaron en 543 mil más en el país respecto al mismo periodo del año anterior. (Este incremento es el promedio mensual del trimestre).

En la medición de los últimos 12 meses (móviles) se destaca que el desempleo lleva 23 periodos consecutivos con tasas de un dígito, al ubicarse en 8,9 %, presentando la tasa de ocupación más alta y la tasa de desempleo más baja de los últimos 15 años para ese período. La tasa de desempleo para el mismo periodo de 2014 fue de 9,2 %.

En las 13 áreas metropolitanas la tasa de desempleo se ubicó en 9,0 % en el mes de julio y en 9,4 % para el trimestre mayo- julio de 2015. “Es importante destacar que para el mes y para el trimestre es la más baja de los últimos 15 años y así mismo, se presenta la tasa de ocupación más alta en los dos periodos”, afirmó Perfetti del Corral. Para los mismos periodos de 2014 fue 9,9 % y 10,2 %, respectivamente.

En 16 de las 23 ciudades se registraron variaciones negativas en la tasa de desempleo. Las tres ciudades con menor desempleo durante el último trimestre móvil fueron: Montería con 7,7 %, Bucaramanga AM con 8,0 % y Bogotá D.C. con 8,5 %.

Las ciudades que tuvieron más alto desempleo durante el trimestre móvil fueron Armenia con 14,6 % y Florencia y Cúcuta AM con 13,4 %.

La tasa de desempleo en los centros poblados y el rural disperso se ubicó en 5,6 % para el trimestre mayo- julio, con la segunda tasa de ocupación más alta en los últimos 15 años. En 2014 la misma cifra fue de 5,0 %.

Comercio, restaurantes y hoteles con una contribución de 1,5 puntos porcentuales; Actividades Inmobiliarias, empresariales y de alquiler con 0,8; y Construcción con 0,6 fueron las ramas de la economía que más jalonaron el empleo en el total nacional, durante el trimestre móvil mayo- julio de 2015.

En el total nacional, el empleo asalariado (formal) y el empleo por cuenta propia aportaron cada uno 1,0 puntos porcentuales a la generación de empleo, durante el trimestre mayo- julio de 2015.

Acerca de la Gran Encuesta Integrada de Hogares- GEIH

Los indicadores de mercado laboral indagan sobre las condiciones de empleo de los colombianos y dan a conocer aspectos como si trabajan o no, en qué rama de actividad se desempeñan, cómo se comporta el mercado laboral para grupos poblacionales específicos como mujeres y jóvenes, cuál es la remuneración que reciben, cómo es la afiliación a seguridad social, entre otros aspectos. La cobertura de esta investigación es nacional y se realizan informes departamentales y regionales.



*Para contactar a la oficina de prensa escribanos a **oprensa@dane.gov.co**, o comuníquese al teléfono 5 97 83 00 Extensiones 2515 y 2366*

*Departamento Administrativo Nacional de Estadística (DANE)
Bogotá, D.C. – Colombia*

www.dane.gov.co