

## En septiembre de 2022, la tasa de desempleo en el total nacional fue 10,7% y en el total 13 ciudades y áreas metropolitanas fue 10,4%

Tasa global de participación (TGP), Tasa de ocupación (TO), Tasa de desempleo (TD) y Tasa de subocupación (TS)  
Septiembre de 2022 y 2021

Tasas	Total Nacional		Total 13 ciudades y áreas metropolitanas	
	(%)	Septiembre 2022	Septiembre 2021	Septiembre 2022
TGP	64,1*	60,9	66,7*	63,1
TO	57,2*	53,6	59,7*	54,7
TD	10,7*	12,0	10,4*	13,3
TS	8,7*	7,2	8,4	7,6

\* Variación estadísticamente significativa.

Notas: 13 ciudades y áreas metropolitanas incluye Bogotá D.C., Medellín A.M., Cali A.M., Barranquilla A.M., Bucaramanga A.M., Manizales A.M., Pereira A.M., Cúcuta A.M., Pasto, Ibagué, Montería, Cartagena y Villavicencio.

Datos expandidos con proyecciones de población elaboradas con base en los resultados del Censo Nacional de Población y Vivienda 2018.

Fuente: DANE, Gran Encuesta Integrada de Hogares (GEIH).

Población ocupada, desocupada y fuera de la fuerza de trabajo  
Total nacional y total 13 ciudades y áreas metropolitanas  
Septiembre de 2022 y 2021

Miles de personas	Total nacional			Miles de personas	Total 13 ciudades y áreas metropolitanas		
	Septiembre 2022	Septiembre 2021	Variación absoluta		Septiembre 2022	Septiembre 2021	Variación absoluta
Población ocupada	22.389	20.681	+1.708*	Población ocupada	10.711	9.690	+1.021*
Población desocupada	2.696	2.810	-114	Población desocupada	1.250	1.484	-234*
Población fuera de la fuerza laboral	14.023	15.069	-1.046*	Población fuera de la fuerza laboral	5.981	6.537	-556*

\* Variación estadísticamente significativa.

Notas: Datos expandidos con proyecciones de población elaboradas con base en los resultados del Censo Nacional de población y Vivienda 2018.

Los resultados de la variación absoluta pueden diferir por los valores aproximados a mil.

Fuente: DANE, Gran Encuesta Integrada de Hogares (GEIH).

- En el trimestre móvil julio-septiembre de 2022, en el total nacional, la tasa de desempleo para los hombres fue de 8,8%, mientras que para las mujeres se ubicó en 13,5%.
- En septiembre de 2022, la tasa global de participación en el total nacional fue 64,1%. Para el mismo mes de 2021 fue 60,9%.
- En septiembre de 2022, la tasa de ocupación en el total nacional fue 57,2%. Para septiembre de 2021 fue 53,6%.
- Entre julio y septiembre de 2022, la tasa de desempleo fue 10,8%, la tasa global de participación fue 63,7% y la tasa de ocupación fue 56,8%.
- Por sexo y rangos de edad, el aumento de la población ocupada en el país para el trimestre julio-septiembre de 2022 se focalizó en las mujeres (+794 mil) y en los hombres (+256 mil) de 25 a 54 años para los dos casos.

## Variaciones anuales para septiembre de 2022

Para septiembre de 2022, la tasa de desempleo fue de 10,7%. Comparada con el mismo mes de 2021 (12,0%) tuvo una disminución de 1,2 puntos porcentuales. La tasa global de participación fue de 64,1%, lo que significó un aumento de 3,2 puntos porcentuales (p.p.) respecto al mismo periodo de 2021 (60,9%). Finalmente, la tasa de ocupación fue de 57,2%, lo que representó un incremento de 3,6 puntos porcentuales comparada con septiembre de 2021 (53,6%). Las anteriores tasas presentaron variación estadísticamente significativa.

## Población ocupada

En septiembre de 2022, la población ocupada del país fue 22,4 millones de personas, lo que representa una variación de 8,3% frente a las 20,7 millones ocupadas el mismo mes en 2021. Las 13 ciudades y áreas metropolitanas contribuyeron con 4,9 puntos porcentuales (p.p.) a la variación nacional; en este dominio se presentó una población ocupada de 10,7 millones de personas, 1,0 millones de personas más en comparación con septiembre de 2021 (9,7 millones). Estas variaciones fueron estadísticamente significativas.

- Por dominios

El dominio *Otras cabeceras* registró 5,9 millones de ocupados, aportando 1,9 p.p. a la variación nacional (variación estadísticamente significativa). Por su parte, *Centros poblados y rural disperso* registró 4,7 millones de ocupados, lo que significa que contribuyó con 1,0 p.p. al total nacional. Las ciudades *de* Tunja, Florencia, Popayán, Valledupar, Quibdó, Neiva, Riohacha, Santa Marta, Armenia y Sincelejo (*10 ciudades*) registraron 1,1 millones de ocupados y contribuyeron con 0,4 p.p. (variación estadísticamente significativa).

- Por sexo y edad

Por sexo, en septiembre de 2022, Colombia tuvo un aumento de 1,2 millones de mujeres ocupadas y de 481 mil hombres ocupados. De acuerdo con el rango de edad, los mayores aumentos en el total nacional se registraron en las mujeres de 25 a 54 años (689 mil) y en los hombres en el mismo rango de edad (208 mil). En las *13 ciudades y áreas metropolitanas*, las mujeres entre 25 y 54 años (288 mil) concentraron los mayores aumentos en los ocupados, así como en los hombres entre los 55 años y más (182 mil). Estas variaciones fueron estadísticamente significativas.

- Por ramas de actividad

Desde la perspectiva de las ramas de actividad económica, en el total nacional, *Comercio y reparación de vehículos* tuvo la mayor alza de ocupados en septiembre de 2022 (+334 mil) respecto a septiembre de 2021, contribuyendo así con 1,6 p.p. a la variación nacional y alcanzando los 4,0 millones de personas ocupadas. A su vez, en *Suministro de electricidad, gas agua, y gestión de desechos* el número de ocupados disminuyó en 30 mil personas, para contribuir con -0,1 p.p. a la variación nacional con 608 mil personas ocupadas. Estas variaciones fueron estadísticamente significativas.

En las 13 ciudades y áreas metropolitanas, *Comercio y reparación de vehículos* fue la rama de actividad económica con el mayor aumento de ocupados (+235 mil) en septiembre de 2022, por lo que aportó 2,4 p.p. a la variación en este dominio. A su vez, en *Actividades financieras y de seguros*, el número de ocupados se redujo en 36 mil personas y contribuyó con -0,4 p.p. a la variación del dominio de 13 ciudades y áreas metropolitanas.

- Por posición ocupacional

Según posición ocupacional y a nivel nacional, en septiembre de 2022, la cantidad de ocupados en empleo particular aumentó en 888 mil en comparación con el mismo mes del año anterior (variación estadísticamente significativa), lo que representó una contribución de 4,3 p.p. En cambio, se registró una caída de 101 mil ocupados en la posición empleado del Gobierno, aportando así -0,5 p.p.

## Población desocupada

A nivel nacional, la población desocupada en septiembre de 2022 se redujo en 114 mil personas frente al mismo mes de 2021, lo que refleja una variación de -4,0% para llegar así a 2,7 millones de desocupados. En las *13 ciudades y áreas metropolitanas*, el total de desocupados fue 1,2 millones, representando una disminución del 15,8% para aportar -8,3 p.p. a la variación nacional. Estas variaciones fueron estadísticamente significativas.

En *Centros poblados y rural disperso* se registró una población desocupada de 406 mil (0,9 p.p.). En las *10 ciudades*, cuyo conjunto conforman Tunja, Florencia, Popayán, Valledupar, Quibdó, Neiva, Riohacha, Santa Marta, Armenia y Sincelejo, la población desocupada se ubicó en 169 mil (-0,1 p.p.). En *Otras cabeceras* fue de 872 mil (3,4 p.p.).

Por sexo, la reducción de la población desocupada en septiembre de 2022 para el total nacional fue mayor en los hombres (-107 mil) que en las mujeres (-6 mil). Según los rangos de edad, esta disminución se focalizó en las mujeres de 25 a 54 años (-31 mil) y en los hombres de 15 a 24 años (-56 mil). En las *13 ciudades y áreas metropolitanas*, la mayor disminución de la población desocupada se presentó en las personas de 25 a 54 años (-114 mil hombres, variación estadísticamente significativa, y -78 mil mujeres).

## Población fuera de la fuerza laboral

La población fuera de la fuerza laboral en el total nacional para septiembre de 2022 fue de 14,0 millones de personas, esto es una variación de -6,9% con respecto a lo registrado en septiembre de 2021 (15,1 millones). En las *13 ciudades y áreas metropolitanas* la población fuera de la fuerza laboral fue de 6,0 millones, representando una disminución de 8,5% para aportar -3,7 p.p. a la variación nacional. Así mismo, *Otras cabeceras*, con un total de 3,9 millones de personas, aportó -1,8 p.p. a la variación nacional. El dominio de *10 ciudades*, conformado por Tunja, Florencia, Popayán, Valledupar, Quibdó, Neiva, Riohacha, Santa Marta, Armenia y Sincelejo, se contabilizaron 839 mil personas, aportando -0,4 p.p. Los dominios de *13 ciudades y áreas metropolitanas*, *Otras cabeceras* y *10 ciudades* presentaron variaciones estadísticamente significativas.

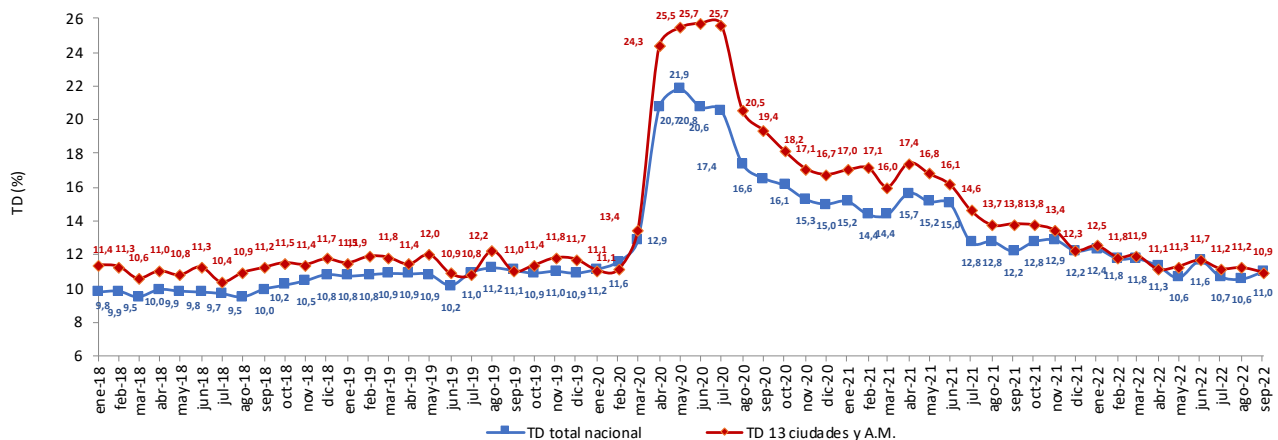
Por sexo, la mayor variación de la población fuera de la fuerza laboral en septiembre de 2022 para el total nacional fue en las mujeres de 25 a 54 años (522 mil) y en los hombres de 15 a 24 años (-61 mil). En las *13 ciudades y áreas metropolitanas*, la mayor disminución de esta población se presentó en las mujeres de 15 a 24 años (-176 mil) y para los hombres de 55 años y más (-96 mil). Estas variaciones fueron estadísticamente significativas.

De acuerdo con el tipo de actividad que desempeña, la mayor variación de la población fuera de la fuerza laboral en septiembre de 2022 para el total nacional fue en los hombres estudiando (-174 mil) y en las mujeres dedicadas a oficios del hogar (-1,0 millones), variaciones estadísticamente significativas.

## Tasa desestacionalizada

Para el total nacional, la tasa de desempleo desestacionalizada preliminar para septiembre de 2022 fue 11,0%, mientras que en agosto de 2022 fue de 10,6%. Para las 13 ciudades y áreas metropolitanas fue de 10,9% en septiembre de 2022 y de 11,2% en agosto de 2022.

## Tasa de desempleo desestacionalizada Total nacional y 13 ciudades y áreas metropolitanas Mensual. Enero de 2018 a septiembre de 2022



Notas: Total 13 ciudades y áreas metropolitanas incluye Bogotá D.C., Medellín A.M., Cali A.M., Barranquilla A.M., Bucaramanga A.M., Manizales A.M., Pereira A.M., Cúcuta A.M., Pasto, Ibagué, Montería, Cartagena y Villavicencio.

Fuente: DANE, GEIH.

## Variaciones anuales para el trimestre julio-septiembre de 2022

La tasa de desempleo nacional del trimestre móvil que va de julio a septiembre de 2022 fue 10,8%, lo que representó una disminución de 1,8 puntos porcentuales respecto al trimestre julio-septiembre de 2021, cuando fue de 12,6%. La tasa global de participación para este mismo periodo fue 63,7%, lo que significó un ascenso de 2,6 puntos porcentuales respecto al periodo anterior (61,1%). Finalmente, la tasa de ocupación se ubicó en 56,8%, presentando un aumento de 3,5 puntos porcentuales frente al mismo trimestre del año anterior (53,4%).

La población ocupada a nivel nacional en el trimestre móvil julio-septiembre de 2022 fue de 22,2 millones de personas, 8,0% más en comparación con el trimestre julio-septiembre de 2021 (20,6 millones). Las *13 ciudades y áreas metropolitanas* contribuyeron con 4,1 p.p. a la variación nacional, con 10,5 millones de ocupados; *Otras cabeceras* aportaron 2,6 p.p., con 6,0 millones de personas; *Centros poblados y rural disperso* lo hizo con 0,9 p.p. (4,6 millones) y las ciudades de Tunja, Florencia, Popayán, Valledupar, Quibdó, Neiva, Riohacha, Santa Marta, Armenia y Sincelejo contribuyeron con 0,4 p.p. (1,1 millones).

Por sexo y rangos de edad, el aumento de la población ocupada en el país para el trimestre móvil que va de julio a septiembre de 2022 se focalizó en las mujeres (+794 mil) y en los hombres (+256 mil) de 25 a 54 años.

Por su parte, la población desocupada a nivel nacional en el trimestre móvil julio-septiembre de 2022 fue de 2,7 millones de personas, 9,6% menos que el trimestre julio-septiembre de 2021 (3,0 millones). Las *13 ciudades y áreas metropolitanas* aportaron -8,9 p.p. a la variación nacional, con 1,3 millones de desocupados; *Otras cabeceras* contribuyeron con -2,0 p.p., al tener 808 mil de personas; las *10 ciudades* (Tunja, Florencia, Popayán, Valledupar, Quibdó, Neiva, Riohacha, Santa Marta, Armenia y Sincelejo) lo hicieron con -0,2 p.p. (175 mil personas), y *Centros poblados y rural disperso* contribuyó con 1,5 p.p., al registrar 427 mil desocupados.

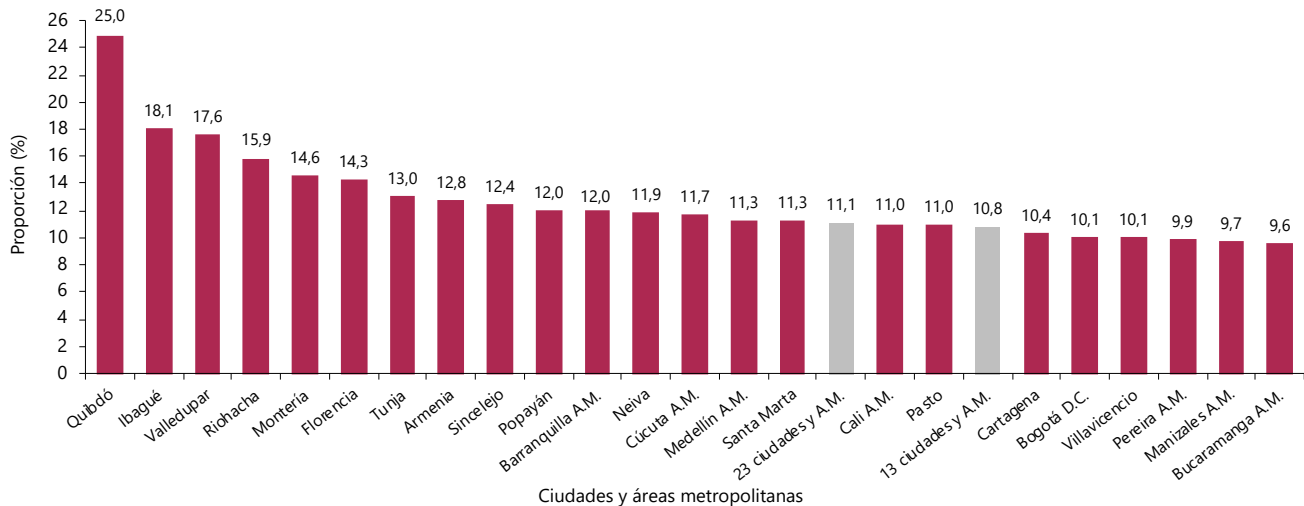
Las mujeres en el rango de edad de 25 a 54 años concentraron la mayor disminución de la población desocupada en el total nacional, con -111 mil personas. Para los hombres, la mayor disminución fue en el mismo rango de edad, con -87 mil personas.

La población fuera de la fuerza laboral a nivel nacional en el trimestre móvil julio-septiembre de 2022 fue de 14,2 millones de personas, 5,4% menos que en el trimestre julio-septiembre de 2021, cuando fueron 15,0 millones de personas.

## **Ciudades y áreas metropolitanas**

En el trimestre móvil julio-septiembre de 2022, la tasa de desempleo de las *23 ciudades y áreas metropolitanas* fue 11,1%. Las ciudades que registraron las mayores tasas de desempleo fueron Quibdó e Ibagué, con 25,0% y 18,1%, respectivamente. Por el contrario, las menores tasas de desempleo fueron para Bucaramanga A. M. y Manizales A. M., con 9,6% y 9,7%, respectivamente.

## Tasa de desempleo 23 ciudades y áreas metropolitanas Trimestre móvil julio-septiembre de 2022



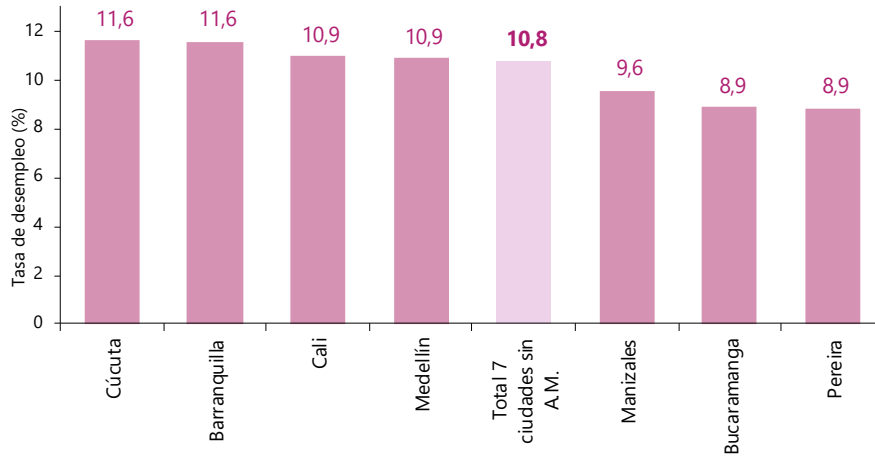
Notas: Total 13 ciudades y áreas metropolitanas incluye Bogotá D.C., Medellín A.M., Cali A.M., Barranquilla A.M., Bucaramanga A.M., Manizales A.M., Pereira A.M., Cúcuta A.M., Pasto, Ibagué, Montería, Cartagena y Villavicencio.

Total 23 ciudades y áreas metropolitanas incluye 13 ciudades y áreas metropolitanas más Tunja, Florencia, Popayán, Valledupar, Quibdó, Neiva, Riohacha, Santa Marta, Armenia y Sincelejo.

Fuente: DANE, GEIH.

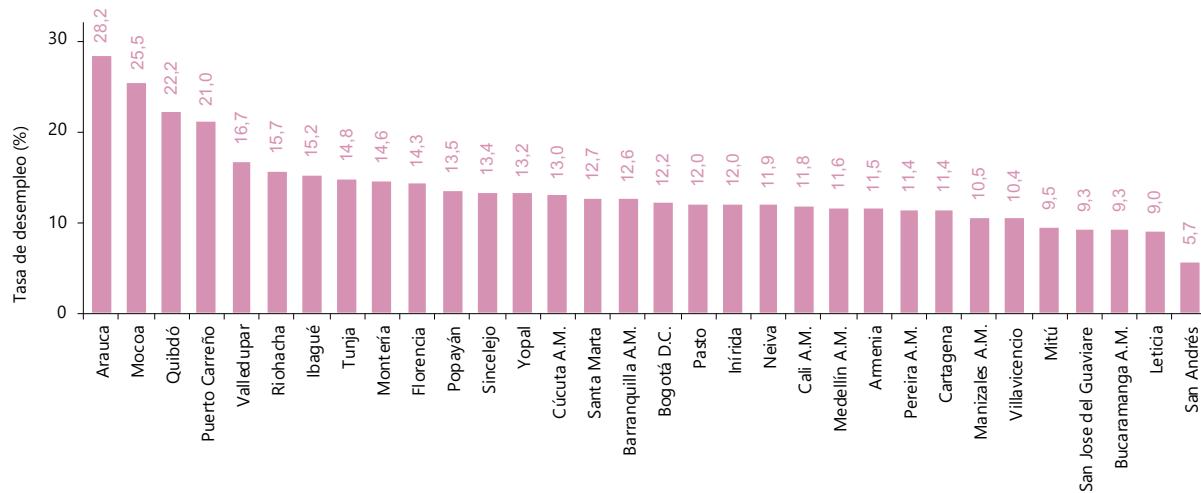
En el caso de las 7 ciudades sin áreas metropolitanas, la tasa de desempleo más alta para el trimestre móvil julio-septiembre de 2022 fue la de Cúcuta, con 11,6%, y la más baja fue la de Pereira, con 8,9%. En cuanto al total de las 32 ciudades y áreas metropolitanas, Arauca y Mocoa presentaron las tasas más altas en el año móvil octubre 2021-septiembre 2022 con 28,2% y 25,5%, respectivamente, mientras que las más bajas fueron para San Andrés, con 5,7%, y Leticia, con 9,0%.

## Tasa de desempleo 7 ciudades sin áreas metropolitanas Trimestre móvil julio-septiembre de 2022



Notas: Total 7 ciudades Cúcuta, Cali, Barranquilla, Manizales, Medellín, Pereira, Bucaramanga.  
Fuente: DANE, GEIH.

## Tasa de desempleo 32 ciudades y áreas metropolitanas Septiembre de 2021-agosto de 2022



Fuente: DANE, GEIH.



## Juventud

La tasa de desempleo para de los jóvenes de 15 a 28 años para el total nacional en el trimestre julio-septiembre de 2022 fue de 18,3%; el mismo periodo del año anterior fue de 21,4%. Las ciudades que registraron las mayores tasas de desempleo fueron Valledupar y Quibdó, con 30,1% y 28,5%, respectivamente. Por el contrario, las menores tasas de desempleo fueron para Villavicencio y Bucaramanga A. M., con 14,9% y 15,9%, respectivamente.

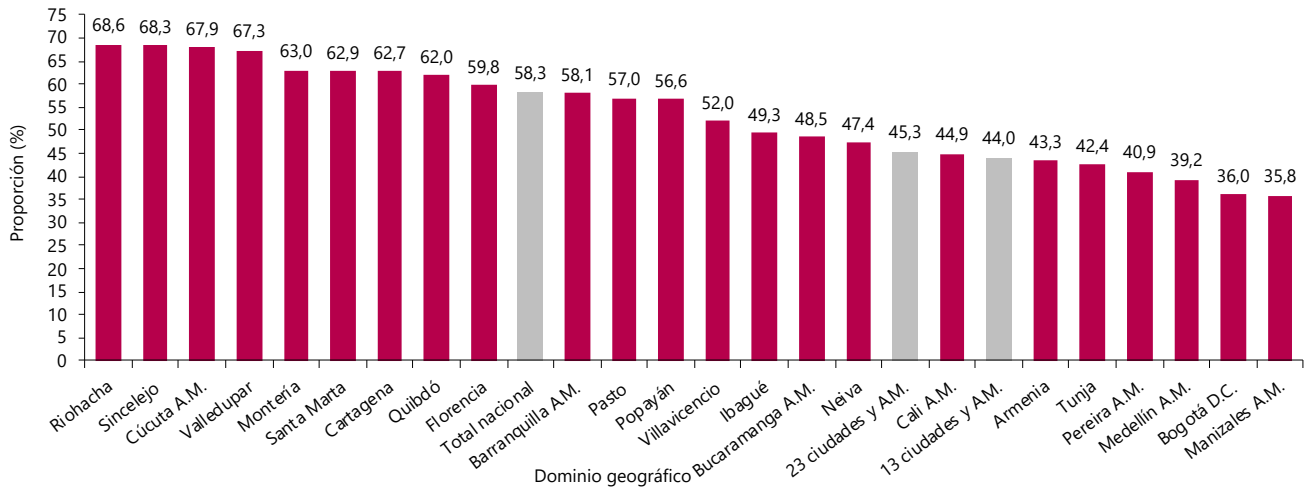
## Informalidad

En el total nacional, para septiembre de 2022, la proporción de población ocupada informal se ubicó en 58,8% y tuvo una variación de -0,2 puntos porcentuales (p.p.) frente al mismo mes de 2021, cuando fue de 59,1%. Para las *13 ciudades y áreas metropolitanas* fue de 45,1% y tuvo una variación de 0,4 p.p. respecto al mismo periodo de 2021 (44,7%). Y para las *23 ciudades y áreas metropolitanas* fue de 46,4% en septiembre de 2022, con una variación de 0,1 p.p. comparado con el mismo mes del año pasado (46,3%).

Por su parte, para el total nacional, en el trimestre móvil julio-septiembre de 2022 la proporción de ocupados informales fue 58,3%, lo que significó una disminución de 1,6 puntos porcentuales respecto al mismo trimestre de 2021 (59,9%). Para las *13 ciudades y áreas metropolitanas* en el mismo trimestre, esta proporción fue 44,0% y tuvo una caída de 1,4 p.p. respecto al 45,3% del año anterior. Finalmente, para el total de las 23 ciudades y áreas metropolitanas la proporción de informalidad se ubicó en 45,3% lo que significó una disminución de 1,5 puntos porcentuales respecto al mismo periodo del año anterior (46,8%).

Las ciudades con mayor proporción de población ocupada informal en el trimestre móvil julio-septiembre de 2022 fueron Riohacha y Sincelejo, con 68,6% y 68,3%, respectivamente. Por su parte, las de menores proporciones fueron Manizales A.M. y Bogotá D.C., con 35,8% y 36,0%, respectivamente.

**Proporción de población ocupada informal<sup>^</sup> según dominio geográfico**  
**Total nacional 23 ciudades y áreas metropolitanas**  
**Julio-septiembre (2022-2021)**



<sup>^</sup>La definición adoptada por el DANE para la medición de la ocupación informal, se basa en la resolución de la 17ª CIET de la OIT (2003) y de las recomendaciones del grupo de DELHI sobre las estadísticas del sector informal. En esta se indica que la ocupación informal se mide teniendo en cuenta, tanto a la empresa (sector) para los independientes, como la condición del puesto de trabajo para asalariados. También son ocupados Informales, por definición, todos los Trabajadores sin remuneración y la categoría "Otro".

p.p.: Puntos porcentuales.

Fuente: DANE, GEIH.

## Acerca de Gran Encuesta Integrada de Hogares Marco 2018 (GEIH 2018)

La Gran Encuesta Integrada de Hogares Marco 2018 (GEIH 2018) es una operación estadística por medio de la cual el DANE provee información estadística relacionada con mercado laboral, ingresos y pobreza monetaria, así como de las características sociodemográficas de la población residente en Colombia.

**\*Área metropolitana (A. M.):** se define como el área de influencia que incluye municipios circundantes que con la ciudad conforman un solo tejido urbano no discontinuo y han sido reconocidos legalmente.

**\*Cobertura:** total nacional (excluye de la cobertura de los departamentos de la Amazonía y Orinoquía, las cabeceras municipales que no son capitales de departamento, así como los centros poblados y rural disperso; también se excluye la población de Providencia y el centro poblado y rural disperso de San Andrés).

El total nacional se desagrega en cabeceras (32 ciudades y áreas metropolitanas y Otras cabeceras) y centros poblados y rural disperso.

Las 32 ciudades y áreas metropolitanas comprenden:

**13 ciudades y áreas metropolitanas:** Bogotá D.C., Medellín A.M., Cali A.M., Barranquilla A.M., Bucaramanga A.M., Manizales A.M., Pereira A.M., Cúcuta A.M., Pasto, Ibagué, Montería, Cartagena y Villavicencio.

**10 ciudades:** Tunja, Neiva, Florencia, Riohacha, Popayán, Santa Marta, Valledupar, Armenia, Quibdó y Sincelejo.

**23 ciudades y A.M:** incluye 13 ciudades y áreas metropolitanas más 10 ciudades.

**8 ciudades capitales de la Amazonía y la Orinoquía:** Arauca, Yopal, Mocoa, Leticia, Inírida, San José del Guaviare, Mitú, Puerto Carreño.

**San Andrés** (se excluye la población de Providencia y el centro poblado y rural disperso).

---

## 32 ciudades

---

Bogotá D.C.	Tunja	Arauca
Medellín	Neiva	Yopal
Cali	Florencia	Mocoa
Barranquilla	Riohacha	Leticia
Bucaramanga	Popayán	Inírida
Manizales	Santa Marta	San José del Guaviare
Pasto	Valledupar	Mitú
Pereira	Armenia	Puerto Carreño
Cúcuta	Quibdó	San Andrés
Ibagué	Sincelejo	
Montería		
Cartagena		
Villavicencio		

---

## 7 ciudades con área metropolitana

---

Medellín A.M.	Bucaramanga A.M.	Pereira A.M.	Barranquilla A.M.
Cali A.M.	Manizales A.M.	Cúcuta A.M.	

---

Municipios que conforman el área metropolitana:

Medellín A.M.: incluye el Valle de Aburrá (Caldas, La Estrella, Sabaneta, Itagüí, Envigado, Bello, Copacabana, Girardota y Barbosa).

Cali A.M.: incluye a Yumbo.

Bucaramanga A.M.: incluye Girón, Piedecuesta y Floridablanca.

Manizales A.M.: incluye a Villa María.

Pereira A.M.: incluye a Dosquebradas y La Virginia.

Cúcuta A.M.: incluye a Villa del Rosario, Los Patios, Puerto Santander y El Zulia.

Barranquilla A.M.: incluye a Soledad.



@DANE\_Colombia



/DANEColombia



/DANEColombia



DANEColombia

Si requiere información adicional, contáctenos a través del correo

*[contacto@dane.gov.co](mailto:contacto@dane.gov.co)*

Departamento Administrativo Nacional de Estadística (DANE)  
Bogotá D.C., Colombia

*[www.dane.gov.co](http://www.dane.gov.co)*