

PRINCIPALES INDICADORES DEL MERCADO LABORAL Abril de 2012



Código N° 1081-1
Producción y difusión de la información estadística estratégica oficial. Regulación del sistema estadístico nacional
NTC ISO 9001:2000



Código N° 011-1
Producción y difusión de la información estadística estratégica oficial. Regulación del sistema estadístico nacional
NTC GP 1000:2004



Contenido

Resultados Generales

1. Indicadores del mercado laboral - abril de 2012. Total nacional y total 13 áreas.

2. Indicadores del mercado laboral trimestre móvil febrero – abril de 2012.

3. Indicadores del mercado laboral de los jefes de hogar trimestre móvil febrero – abril de 2012.

4. Comportamiento del mercado laboral. Trimestre móvil febrero – abril de 2012.

Ficha Metodológica

RESULTADOS GENERALES^{(1) (2) (3) (4)}

Total nacional

Abril:

- La tasa de desempleo fue 10,9%, frente a 11,2% del mismo mes de 2011.

Trimestre móvil febrero – abril:

- La tasa global de participación fue 64,3%, la de ocupación 57,2% y la de desempleo 11,0%.
- La rama de actividad que concentró el mayor número de ocupados fue comercio, restaurantes y hoteles (26,0%).
- La posición ocupacional que registró la mayor participación de ocupados, fue trabajador por cuenta propia (42,8%).
- La tasa de desempleo de los jefes de hogar fue 5,8%.

Total 13 áreas

Abril:

- La tasa de desempleo fue 11,4%.

Trimestre móvil febrero – abril:

- La tasa global de participación fue 66,9%, la de ocupación 59,2% y la de desempleo 11,6%.
- La tasa de desempleo de los jefes de hogar 6,4%.
- Las ramas de actividad económica que mayor participación tuvieron en la ocupación fueron: comercio, restaurantes y hoteles (29,7%); servicios comunales, sociales y personales (22,5%) e industria manufacturera (17,0%).

Director
Jorge Bustamante R.

Subdirector
Christian R. Jaramillo Herrera

Director de Metodología y
Producción Estadística
Eduardo Efraín Freire Delgado

(1) Los resultados entre septiembre de 2001 y noviembre de 2006 corresponden a la ECH. A partir de diciembre de 2006 los resultados corresponden a la GEIH.

(2) Datos expandidos con proyecciones de población elaboradas con base en los resultados del Censo 2005. En los dominios de estudio total nacional, total cabeceras y total resto, no se incluye la población de los nuevos departamentos (Constitución de 1991).

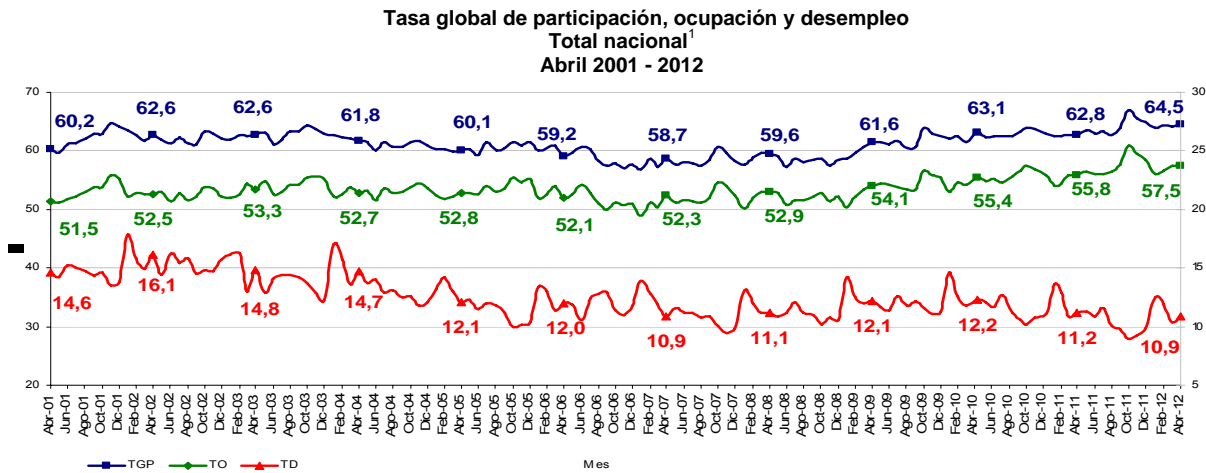
(3) Las tasas menores al 10% tienen errores de muestreo superiores al 5%.

(4) Fuente: DANE - Encuesta Continua de Hogares, Gran Encuesta Integrada de Hogares.

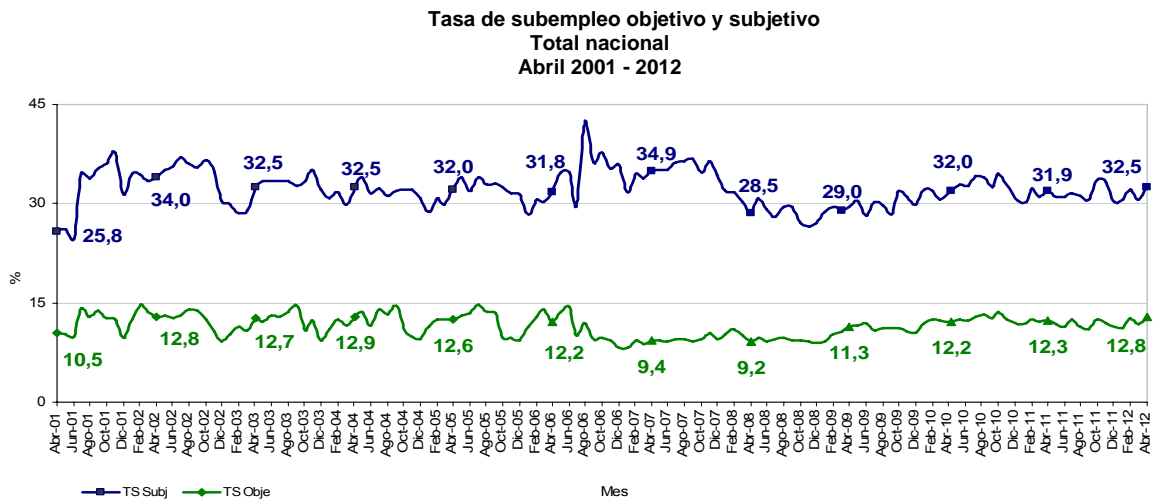
1. INDICADORES DEL MERCADO LABORAL – ABRIL DE 2012. TOTAL NACIONAL Y TOTAL 13 ÁREAS

Total nacional

En abril de 2012, la tasa global de participación (TGP) fue 64,5%, la tasa de ocupación 57,5% y la tasa de desempleo 10,9%.



En abril de 2012, la tasa de subempleo objetivo fue 12,8% y la tasa de subempleo subjetivo 32,5%.



El subempleo subjetivo se refiere al simple deseo manifestado por el trabajador de mejorar sus ingresos, el número de horas trabajadas o tener una labor más propia de sus personales competencias. El subempleo objetivo comprende a quienes tienen el deseo, pero además han hecho una gestión para materializar su aspiración y están en disposición de efectuar el cambio.

¹ Límites de confianza de los indicadores de mercado laboral

TOTAL NACIONAL	Variación estadísticamente significativa	Límite Inferior	Límite Superior	Error Relativo %
TD	No	10,3	11,4	2,6
TO	Si	56,8	58,1	0,6
TGP	Si	63,8	65,1	0,5
TSS	No	31,5	33,4	1,5
TSO	No	12,2	13,4	2,3

Fuente DANE, Equipo Diseños Muestrales



Poblaciones

En abril de 2012, la población ocupada en el total nacional fue 20.504 miles de personas; la población desocupada 2.499 miles de personas y la población inactiva 12.668 miles de personas.

Los subempleados subjetivos y objetivos fueron 7.465 miles y 2.943 miles de personas respectivamente.

Población ocupada, desocupada, inactiva y subempleada Total nacional

Población Total Nacional	Abril		Variación	
	2011	2012	Absoluta	%
Ocupados	19.588	20.504	916	4,7
Desocupados	2.468	2.499	31	1,3
Inactivos	13.080	12.668	-412	-3,2
Subempleados Subjetivos	7.033	7.465	432	6,1
Subempleados Objetivos	2.720	2.943	222	8,2

Fuente: DANE; GEIH

Nota: Resultado en miles. Por efecto de redondeo en miles los totales pueden diferir ligeramente

Nota: Datos expandidos con proyecciones de población elaboradas con base en los resultados del Censo 2005

Límites de confianza y error relativo de los indicadores de mercado laboral Total Nacional - Abril de 2012

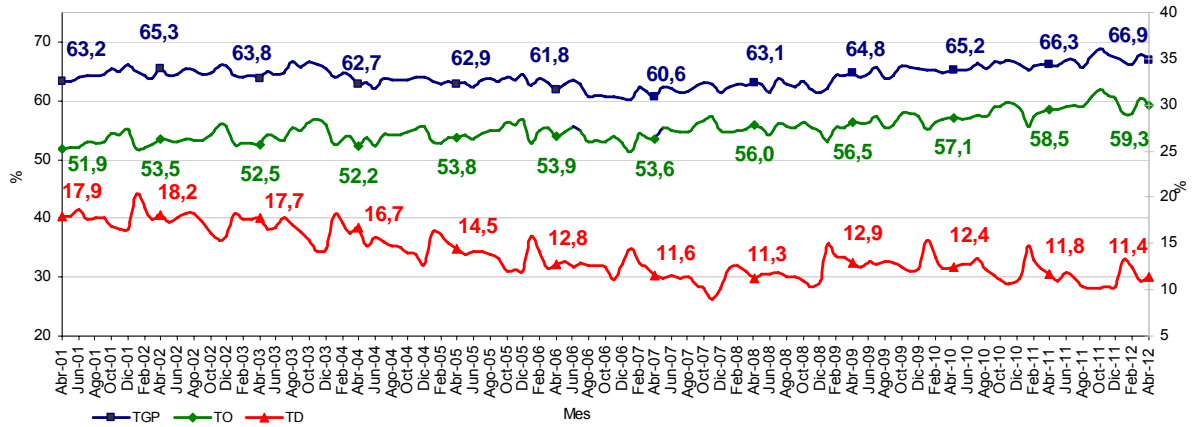
TOTAL NACIONAL	Límite Inferior	Límite Superior	Error Relativo %
Ocupados	20.271	20.737	0,6
Desocupados	2.370	2.628	2,6
Inactivos	12.440	12.896	0,9
Subempleados subjetivos	7.221	7.709	1,7
Subempleados Objetivos	2.806	3.079	2,4

Fuente DANE, Equipo Diseños Muestrales

Total 13 Áreas

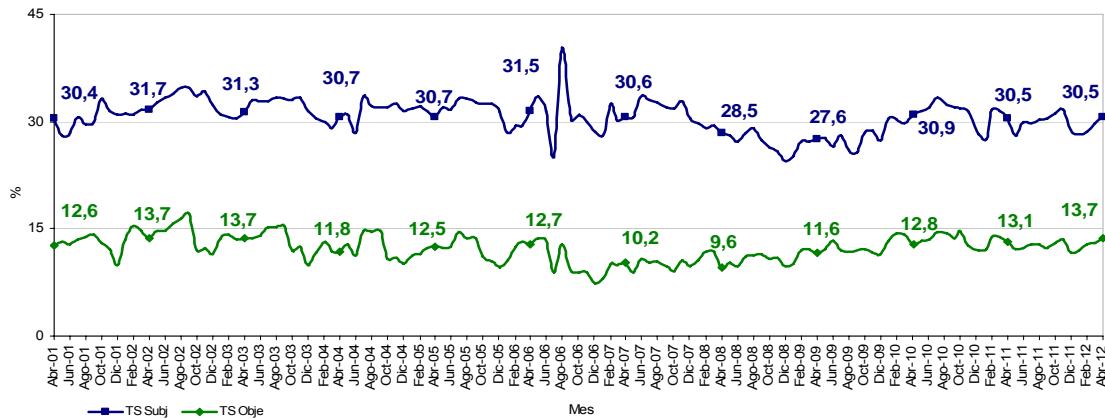
La tasa global de participación (TGP) en el mes de abril fue 66,9%, la tasa de ocupación 59,3% y la tasa de desempleo 11,4%.

Tasa global de participación, ocupación y desempleo
Total 13 áreas²
Abril 2001 - 2012



La tasa de subempleo objetivo fue 13,7% y la tasa de subempleo subjetivo 30,5%.

Tasa de subempleo objetivo y subjetivo
Total 13 áreas
Abril 2001 - 2012



El subempleo subjetivo se refiere al simple deseo manifestado por el trabajador de mejorar sus ingresos, el número de horas trabajadas o tener una labor más propia de sus personales competencias. El subempleo objetivo comprende a quienes tienen el deseo, pero además han hecho una gestión para materializar su aspiración y están en disposición de efectuar el cambio.

² Límites de confianza de los indicadores de mercado laboral

TOTAL 13 ÁREAS	Variación estadísticamente significativa	Limite		Error
		Inferior	Superior	Relativo %
TD	No	10,7	12,1	3,1
TO	No	58,4	60,1	0,8
TGP	No	66,0	67,7	0,6
TSS	No	29,4	31,7	1,9
TSo	No	13,0	14,4	2,7

Fuente DANE, Equipo Diseños Muestrales



Poblaciones

En abril de 2012, la población ocupada para el total de las 13 áreas fue 9.812 miles de personas, la población desocupada 1.259 miles de personas y la población inactiva 5.487 miles de personas.

Los subempleados subjetivos y objetivos fueron 3.382 miles y 1.520 miles de personas respectivamente.

Población ocupada, desocupada, inactiva y subempleada Total 13 áreas

Población Total 13 áreas	Abril		Variación	
	2011	2012	Absoluta	%
Ocupados	9.519	9.812	293	3,1
Desocupados	1.270	1.259	-11	-0,9
Inactivos	5.495	5.487	-8	-0,1
Subempleados Subjetivos	3.291	3.382	91	2,8
Subempleados Objetivos	1.413	1.520	108	7,6

Fuente: DANE; GEIH

Nota: Resultado en miles. Por efecto de redondeo en miles los totales pueden diferir ligeramente

Nota: Datos expandidos con proyecciones de población elaboradas con base en los resultados del Censo 2005

Límites de confianza y error relativo de los indicadores de mercado laboral Total 13 áreas – Abril de 2012

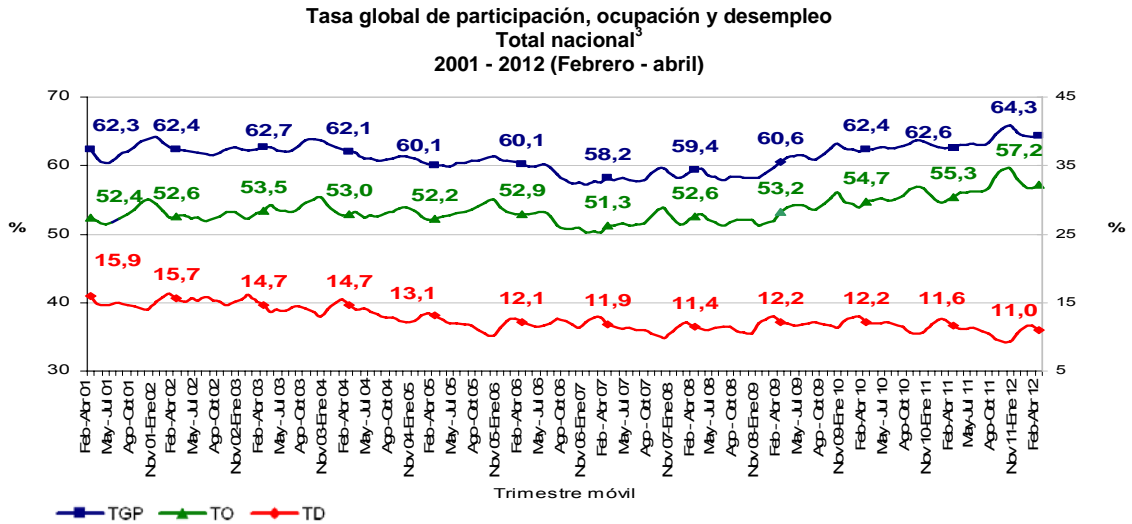
TOTAL 13 ÁREAS	Límite Inferior	Límite Superior	Error Relativo %
Ocupados	9.668	9.956	0,8
Desocupados	1.180	1.338	3,2
Inactivos	5.350	5.624	1,3
Subempleados subjetivos	3.247	3.516	2,0
Subempleados Objetivos	1.436	1.605	2,8

Fuente DANE, Equipo Diseños Muestrales

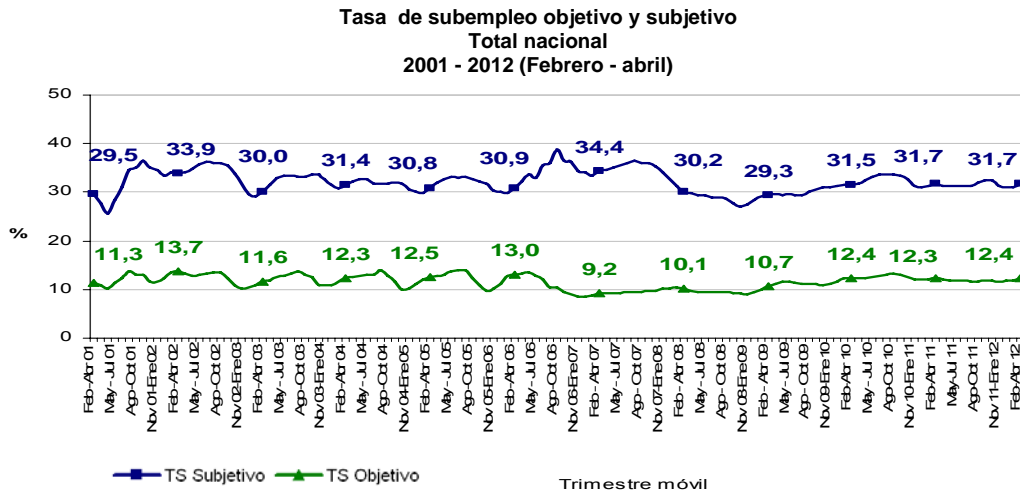
2. INDICADORES DEL MERCADO LABORAL TRIMESTRE MÓVIL FEBRERO – ABRIL 2012.

Total nacional

En el trimestre móvil febrero - abril 2012, la tasa global de participación (TGP) fue 64,3%; la tasa de ocupación fue 57,2%, superior en 1,9 puntos porcentuales a la registrada en igual período del año anterior (55,3%); la tasa de desempleo fue 11,0%.



La tasa de subempleo objetivo fue 12,4% y la tasa de subempleo subjetivo 31,7%.



El subempleo subjetivo se refiere al simple deseo manifestado por el trabajador de mejorar sus ingresos, el número de horas trabajadas o tener una labor más propia de sus personales competencias.

El subempleo objetivo comprende a quienes tienen el deseo, pero además han hecho una gestión para materializar su aspiración y están en disposición de efectuar el cambio.

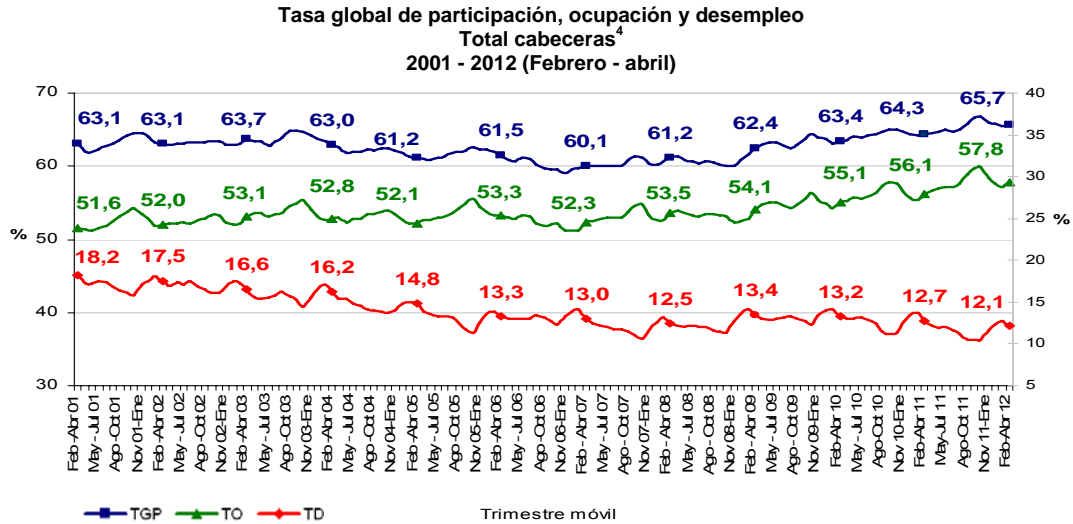
³ Límites de confianza de los indicadores de mercado laboral

TOTAL NACIONAL	Variación estadísticamente significativa	Límite		Error
		Inferior	Superior	Relativo %
TD	Si	10,7	11,4	1,5
TO	Si	56,8	57,7	0,4
TGP	Si	64,0	64,7	0,3
TSS	No	31,1	32,3	0,9
TSO	No	12,0	12,8	1,5

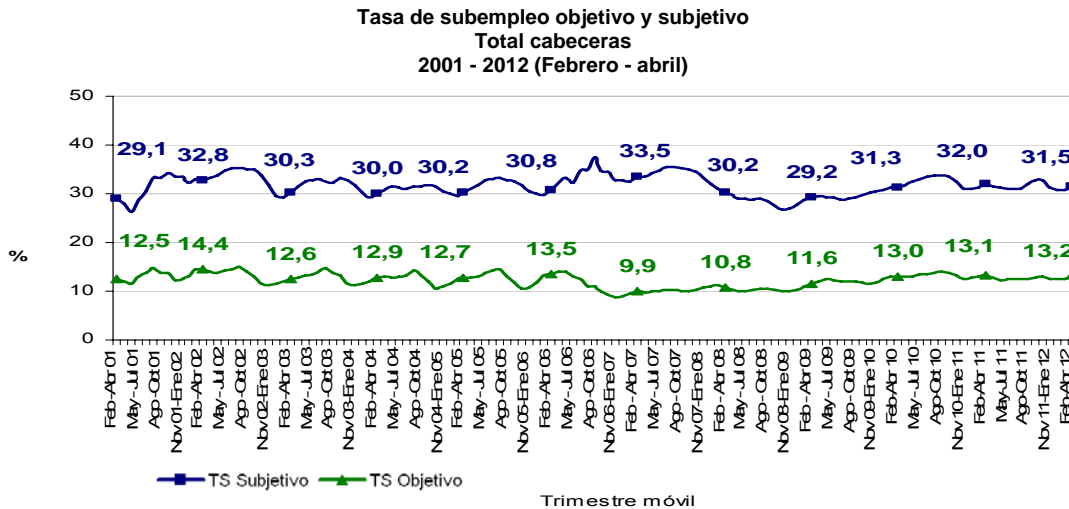
Fuente DANE, Equipo Diseños Muestrales

Total cabeceras

La tasa global de participación (TGP) fue 65,7%. La tasa de ocupación se ubicó en 57,8%, superior en 1,7 puntos porcentuales con respecto al mismo período del año anterior (56,1%). La tasa de desempleo fue 12,1%.



La tasa de subempleo objetivo fue 13,2% y la tasa de subempleo subjetivo 31,5%.



El subempleo subjetivo se refiere al simple deseo manifestado por el trabajador de mejorar sus ingresos, el número de horas trabajadas o tener una labor más propia de sus personales competencias. El subempleo objetivo comprende a quienes tienen el deseo, pero además han hecho una gestión para materializar su aspiración y están en disposición de efectuar el cambio.

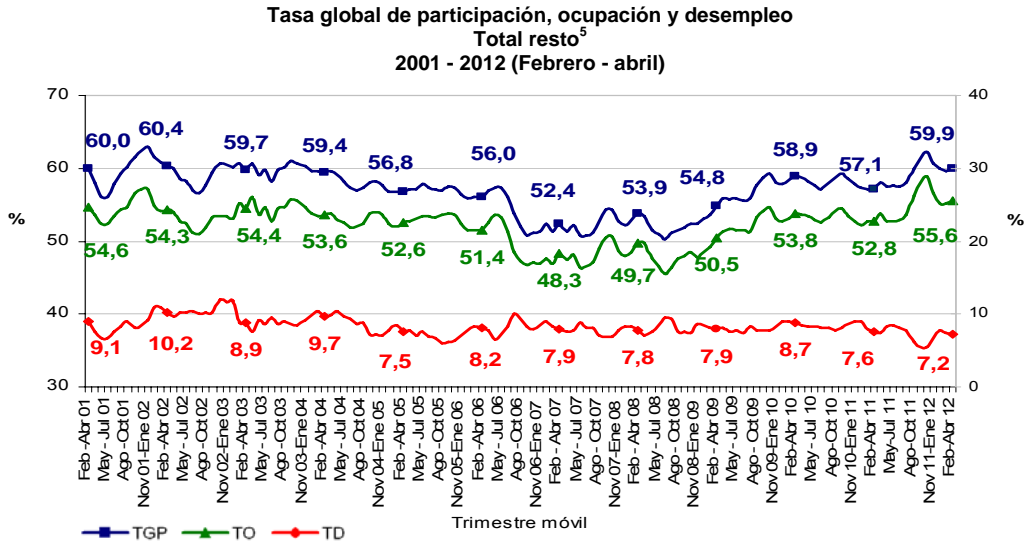
⁴ Límites de confianza de los indicadores de mercado laboral

CABECERA	Variación estadísticamente significativa	Límite	Límite	Error
		Inferior	Superior	Relativo %
TD	Si	11,7	12,5	1,5
TO	Si	57,3	58,2	0,4
TGP	Si	65,3	66,1	0,3
TSS	No	30,9	32,0	0,9
TSO	No	12,8	13,5	1,4

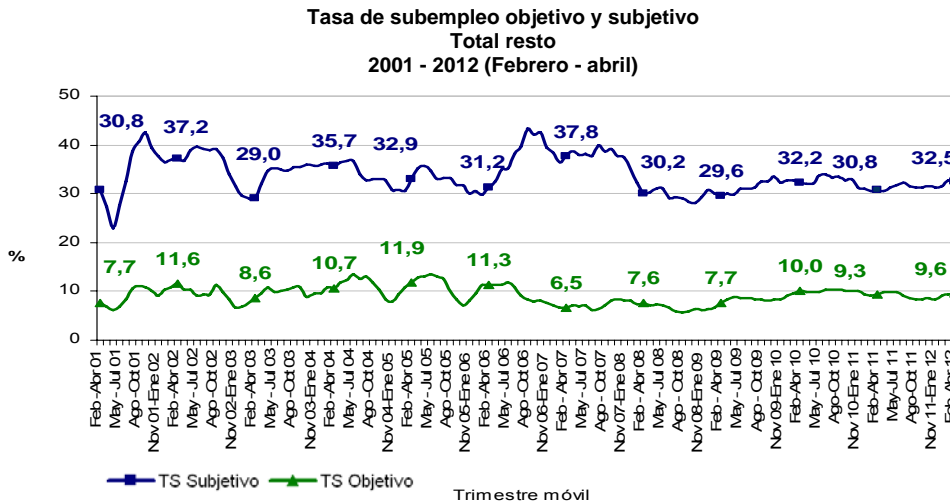
Fuente DANE, Equipo Diseños Muestrales

Total resto

En el trimestre móvil febrero - abril 2012, la tasa global de participación (TGP) fue 59,9%, la tasa de ocupación 55,6%, y la tasa de desempleo 7,2%.



La tasa de subempleo objetivo fue 9,6% y la tasa de subempleo subjetivo 32,5%.



El subempleo subjetivo se refiere al simple deseo manifestado por el trabajador de mejorar sus ingresos, el número de horas trabajadas o tener una labor más propia de sus personales competencias.
El subempleo objetivo comprende a quienes tienen el deseo, pero además han hecho una gestión para materializar su aspiración y están en disposición de efectuar el cambio

⁵ **Límites de confianza de los indicadores de mercado laboral**

RESTO	Variación estadísticamente significativa	Límite		Error
		Inferior	Superior	Relativo %
TD	No	6,4	7,9	5,4
TO	Si	54,5	56,6	1,0
TGP	Si	58,9	60,8	0,8
TSS	No	31,0	34,1	2,4
TSO	No	8,7	10,5	5,0

Fuente DANE, Equipo Diseños Muestrales

Poblaciones

En el trimestre móvil febrero - abril 2012, para el total nacional la población ocupada fue 20.395 miles de personas, la población desocupada 2.529 miles de personas y la población inactiva 12.702 miles de personas.

En cabeceras, el total de ocupados fue 15.775 miles de personas, la población desocupada 2.173 miles de personas y la población inactiva 9.366 miles de personas. En el resto se registraron 4.621 miles de ocupados, 357 mil desocupados y 3.336 miles de inactivos.

Población ocupada, desocupada, inactiva y subempleada Total nacional, cabeceras y resto

Población Total Nacional	Febrero - Abril		Variación	
	2011	2012	Absoluta	%
Ocupados	19.415	20.395	980	5,0
Desocupados	2.557	2.529	-28	-1,1
Inactivos	13.119	12.702	-417	-3,2
Subempleados Subjetivos	6.975	7.268	294	4,2
Subempleados Objetivos	2.707	2.840	134	4,9

Fuente: DANE; GEIH

Nota: Resultado en miles. Por efecto de redondeo en miles los totales pueden diferir ligeramente

Nota: Datos expandidos con proyecciones de población elaboradas con base en los resultados del Censo 2005

Población Cabeceras	Febrero - Abril		Variación	
	2011	2012	Absoluta	%
Ocupados	15.056	15.775	718	4,8
Desocupados	2.199	2.173	-27	-1,2
Inactivos	9.579	9.366	-213	-2,2
Subempleados Subjetivos	5.522	5.650	128	2,3
Subempleados Objetivos	2.268	2.363	95	4,2

Fuente: DANE; GEIH

Nota: Resultado en miles. Por efecto de redondeo en miles los totales pueden diferir ligeramente

Nota: Datos expandidos con proyecciones de población elaboradas con base en los resultados del Censo 2005

Población Resto	Febrero - Abril		Variación	
	2011	2012	Absoluta	%
Ocupados	4.359	4.621	262	6,0
Desocupados	358	357	-1	-0,4
Inactivos	3.540	3.336	-204	-5,8
Subempleados Subjetivos	1.452	1.619	166	11,4
Subempleados Objetivos	438	477	39	9,0

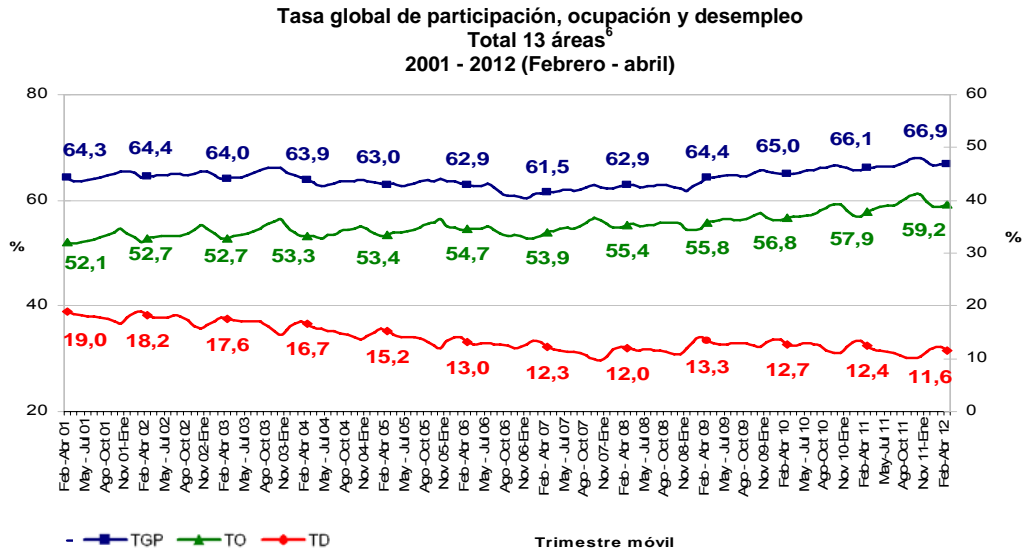
Fuente: DANE; GEIH

Nota: Resultado en miles. Por efecto de redondeo en miles los totales pueden diferir ligeramente

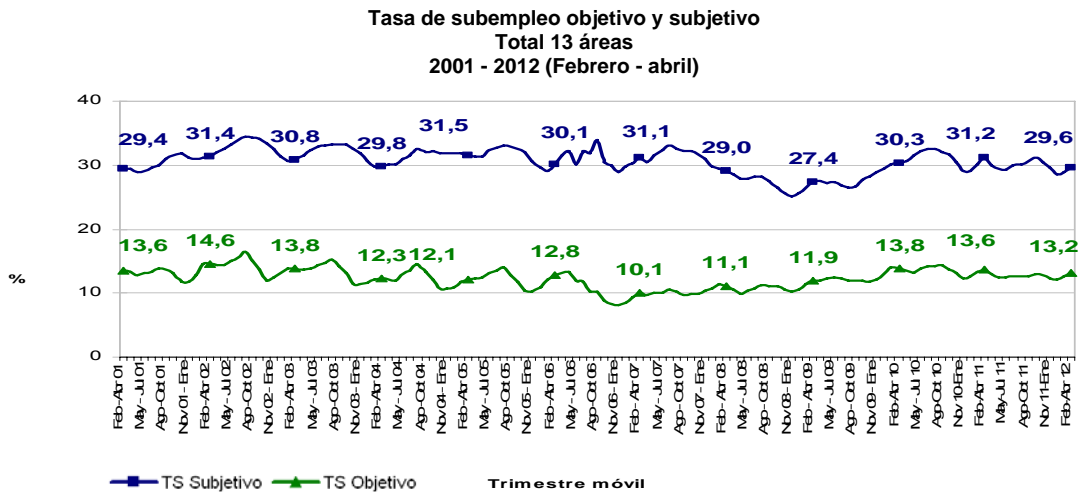
Nota: Datos expandidos con proyecciones de población elaboradas con base en los resultados del Censo 2005

Total 13 áreas

En el trimestre móvil febrero - abril 2012, la tasa global de participación (TGP) fue 66,9%. La tasa de ocupación se ubicó en 59,2%, aumentando 1,3 puntos porcentuales frente al mismo período del año anterior (57,9%); la tasa de desempleo fue 11,6%.



Para el mismo período, la tasa de subempleo objetivo fue 13,2% y la tasa de subempleo subjetivo 29,6%.



El subempleo subjetivo se refiere al simple deseo manifestado por el trabajador de mejorar sus ingresos, el número de horas trabajadas o tener una labor más propia de sus personales competencias.
El subempleo objetivo comprende a quienes tienen el deseo, pero además han hecho una gestión para materializar su aspiración y están en disposición de efectuar el cambio.

⁶ Límites de confianza de los indicadores de mercado laboral

TOTAL 13 ÁREAS	Variación estadísticamente significativa	Limite		Error
		Inferior	Superior	Relativo %
TD	Si	11,2	12,0	1,8
TO	Si	58,7	59,7	0,4
TGP	Si	66,5	67,4	0,4
TSS	Si	28,9	30,3	1,2
TSO	No	12,8	13,7	1,7

Fuente DANE, Equipo Diseños Muestrales

Poblaciones

En el período de estudio, la población ocupada en las 13 áreas fue 9.785 miles de personas, la población desocupada fue 1.283 miles de personas y la población inactiva fue 5.467 miles de personas.

Población ocupada, desocupada, inactiva y subempleada
Total 13 áreas

Población Total 13 áreas	Febrero - Abril		Variación	
	2011	2012	Absoluta	%
Ocupados	9.418	9.785	367	3,9
Desocupados	1.333	1.283	-50	-3,7
Inactivos	5.510	5.467	-43	-0,8
Subempleados Subjetivos	3.350	3.280	-71	-2,1
Subempleados Objetivos	1.464	1.464	0	0,0

Fuente: DANE; GEIH

Nota: Resultado en miles. Por efecto de redondeo en miles los totales pueden diferir ligeramente

Nota: Datos expandidos con proyecciones de población elaboradas con base en los resultados del Censo 2005

INDICADORES DEL MERCADO LABORAL DE LAS 23 CIUDADES⁷ Y ÁREAS METROPOLITANAS TRIMESTRE MÓVIL FEBRERO – ABRIL 2012

En el período de referencia, las ciudades que registraron mayores tasas de desempleo fueron:

1. Quibdó: Tasa de desempleo 19,1%; tasa global de participación 60,1%; tasa de ocupación 48,6%; tasa de subempleo subjetivo 16,3% y tasa de subempleo objetivo 6,5%.
2. Popayán: Tasa de desempleo 18,2%; tasa global de participación 60,6%; tasa de ocupación 49,5%; tasa de subempleo subjetivo 29,8% y tasa de subempleo objetivo 13,8%.
3. Cúcuta A.M.: Tasa de desempleo 16,5%; tasa global de participación 68,1%; tasa de ocupación 56,9%; tasa de subempleo subjetivo 28,0% y tasa de subempleo objetivo 14,2%.

Las ciudades que presentaron menores tasas de desempleo, fueron:

1. Barranquilla A.M.: Tasa de desempleo 7,5%; tasa global de participación 58,8%; tasa de ocupación 54,3%, tasa de subempleo subjetivo 16,0% y tasa de subempleo objetivo 12,2%
2. Bogotá, D.C.: Tasa de desempleo 9,6%; tasa global de participación 71,3%; tasa de ocupación 64,4%; tasa de subempleo subjetivo 33,0% y tasa de subempleo objetivo 14,2%.
3. Santa Marta: Tasa de desempleo 10,1%; tasa global de participación 62,4%; tasa de ocupación 56,1%; tasa de subempleo subjetivo 35,9% y tasa de subempleo objetivo 12,7%.

⁷ Corresponde a 23 capitales de departamento con sus áreas metropolitanas.

Tasa global de participación, ocupación, subempleo subjetivo, subempleo objetivo y desempleo
Total 23 ciudades y áreas metropolitanas⁸
Trimestre móvil

DOMINIO	TGP	TO	TS (subj)	TS (obj)	TD	Variación TD
Febrero - Abril 2012						
Quibdó	60,1	48,6	16,3	6,5	19,1	-
Popayán	60,6	49,5	29,8	13,8	18,2	+
Cúcuta A.M.	68,1	56,9	28,0	14,2	16,5	-
Ibagué	67,1	56,2	33,3	16,1	16,2	-
Pereira A.M.	65,5	55,0	26,1	12,3	16,1	-
Armenia	62,9	53,2	28,7	14,0	15,5	-
Cali A.M.	64,8	55,0	31,1	13,3	15,2	-
Florencia	60,7	52,0	16,3	7,1	14,3	+
Pasto	66,6	57,6	44,0	19,1	13,5	-
Manizales A.M.	58,1	50,3	25,2	8,8	13,5	-
Riohacha	67,7	58,6	42,5	15,8	13,4	+
Neiva	65,3	56,6	33,5	14,9	13,4	-
Medellín A.M.	64,8	56,4	29,9	12,3	12,9	+
Montería	67,6	59,0	18,7	13,5	12,6	-
Villavicencio	67,2	59,0	26,8	15,7	12,2	-
Sincelejo	65,1	57,3	38,7	12,4	12,0	-
Tunja	62,3	54,9	23,3	12,6	11,9	-
Total 23 ciudades	66,6	58,7	29,7	13,2	11,8	-
Total 13 áreas	66,9	59,2	29,6	13,2	11,6	-
Bucaramanga A.M.	69,7	61,9	31,1	11,0	11,1	+
Valledupar	64,1	57,1	23,4	10,8	10,9	-
Cartagena	60,6	54,4	17,8	7,6	10,3	-
Santa Marta	62,4	56,1	35,9	12,7	10,1	+
Bogotá, D.C.	71,3	64,4	33,0	14,2	9,6	-
Barranquilla A.M.	58,8	54,3	16,0	12,2	7,5	-
San Andrés*	67,2	61,5	10,3	3,8	8,5	

Fuente: DANE - Gran Encuesta Integrada de Hogares

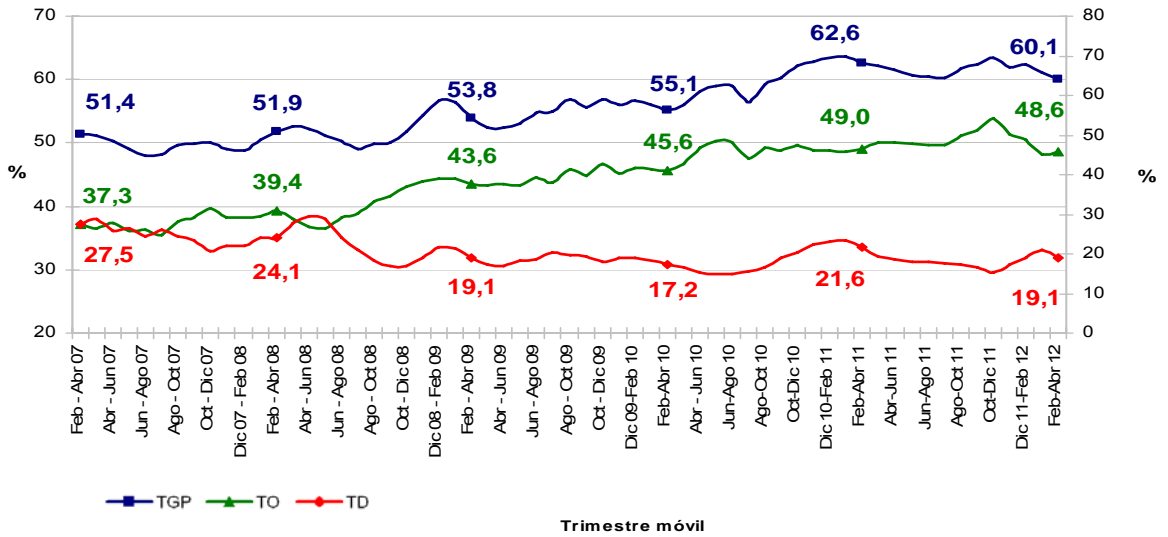
(+) (-): Aumento o disminución de la TD de cada ciudad frente al mismo trimestre móvil del año anterior.

* Los resultados presentados corresponden al período diciembre 2011 - abril 2012.

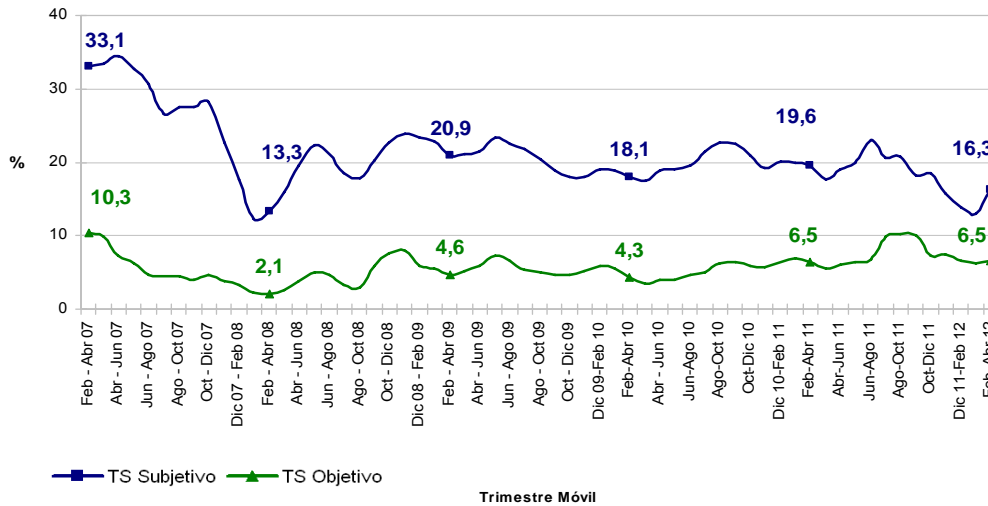
⁸ Ibid.

Nota: Para los resultados de San Andrés ver nota en ficha metodológica.

**Tasa global de participación, ocupación y desempleo
Quibdó⁹
2007 - 2012 (Febrero - abril)**



**Tasa de subempleo objetivo y subjetivo
Quibdó
2007 - 2012 (Febrero - abril)**

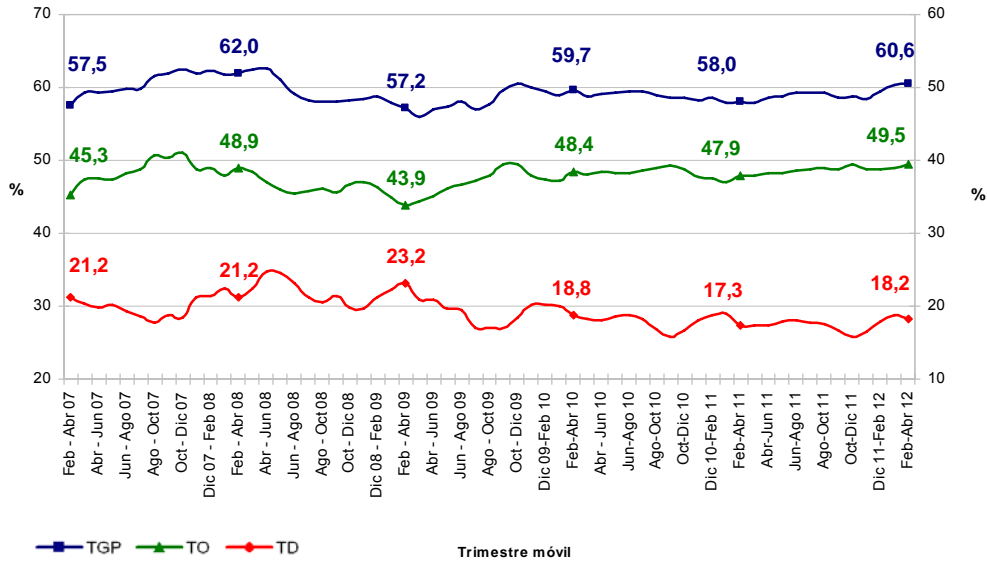


⁹ Límites de confianza de los indicadores de mercado laboral

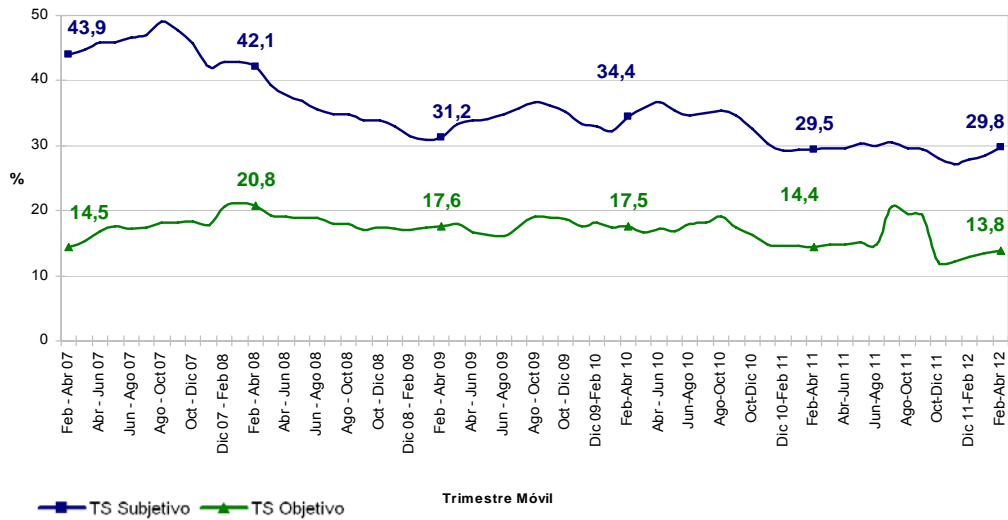
QUIBDÓ	Variación estadísticamente significativa			ERROR RELATIVO
	LIMITE INFERIOR	LIMITE SUPERIOR		
TD	No	17,1	21,1	5,3
TO	No	46,8	50,5	1,9
TGP	No	58,3	61,9	1,6

Fuente DANE, Equipo Diseños Muestrales

**Tasa global de participación, ocupación y desempleo
Popayán¹⁰
2007 - 2012 (Febrero - abril)**



**Tasa de subempleo objetivo y subjetivo
Popayán
2007 - 2012 (Febrero - abril)**

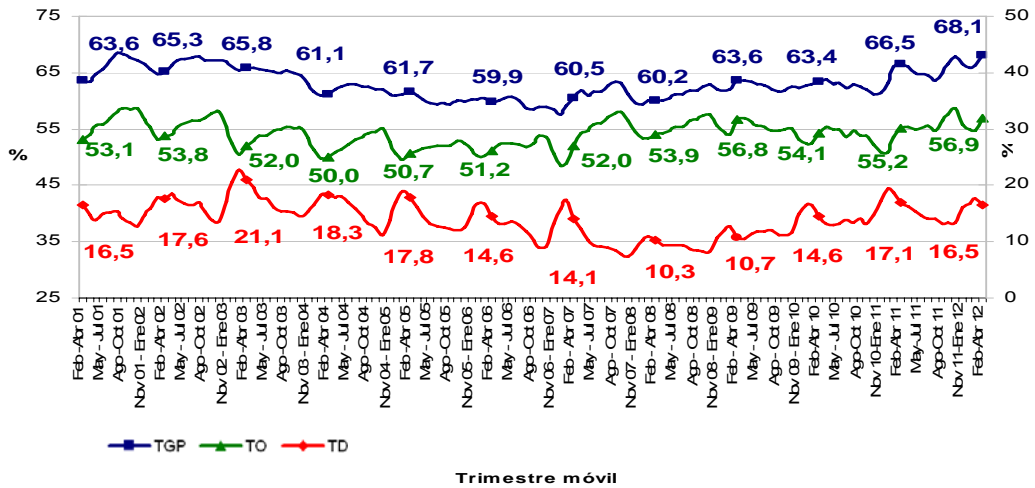


¹⁰ Límites de confianza de los indicadores de mercado laboral

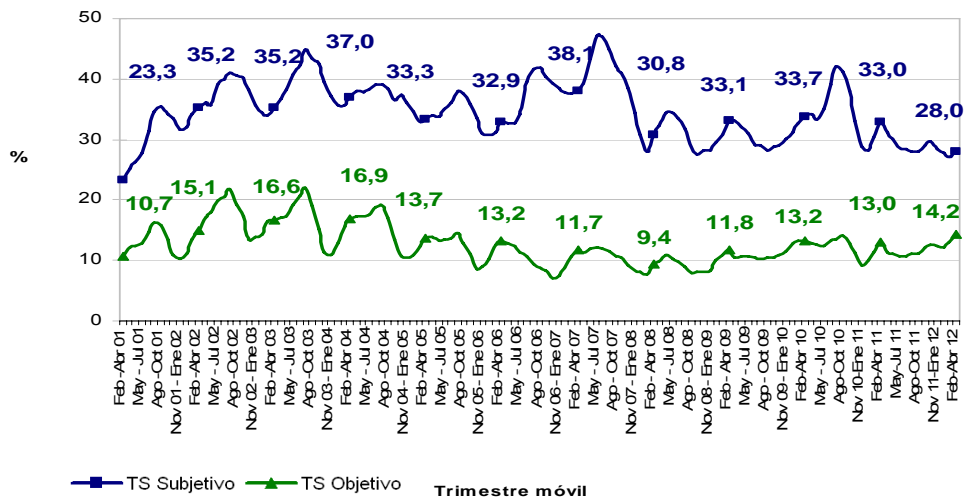
POPAYÁN	Variación estadísticamente significativa		LIMITE INFERIOR	LIMITE SUPERIOR	ERROR RELATIVO
	TD	TO			
TD	No	No	16,8	19,7	4,1
TO	No	No	48,1	50,9	1,5
TGP	Si	Si	59,3	61,8	1,1

Fuente DANE, Equipo Diseños Muestrales

Tasa global de participación, ocupación y desempleo
Cúcuta A.M.¹¹
2001 - 2012 (Febrero - abril)



Tasa de subempleo objetivo y subjetivo
Cúcuta A.M.
2001 - 2012 (Febrero - abril)

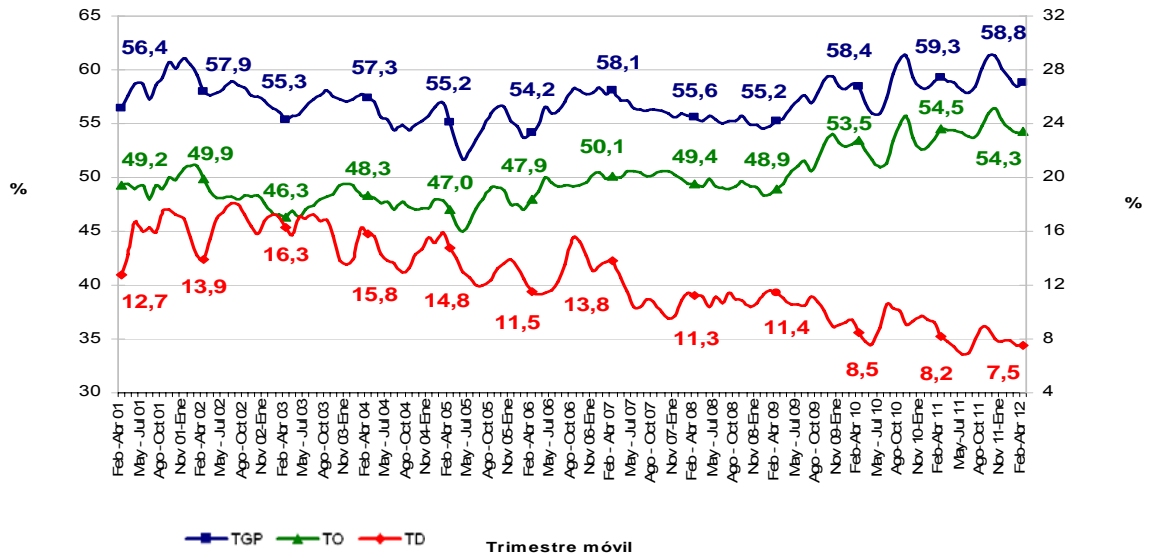


¹¹ Límites de confianza de los indicadores de mercado laboral

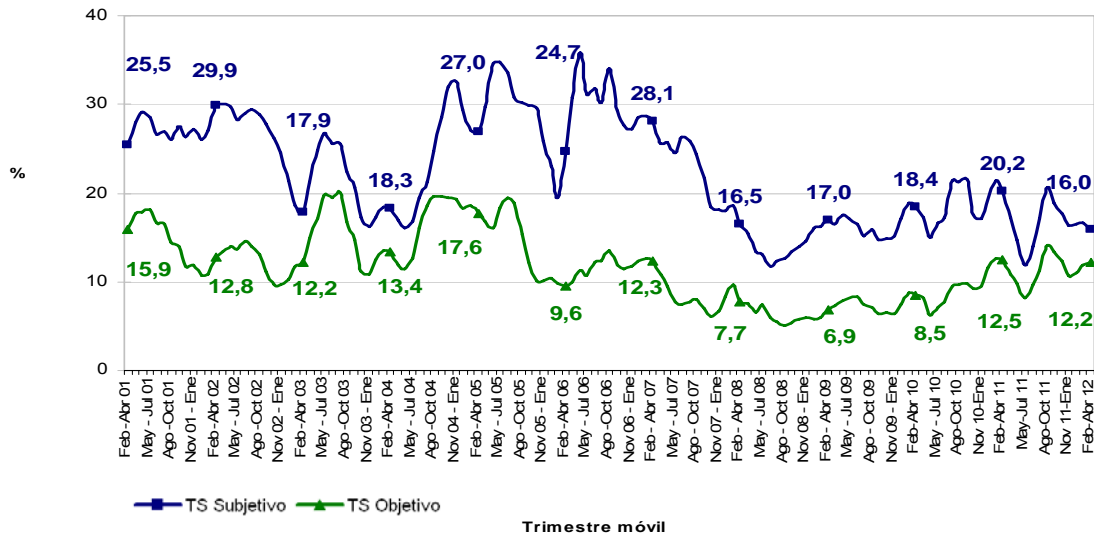
CÚCUTA A.M.	Variación estadísticamente significativa		LIMITE INFERIOR	LIMITE SUPERIOR	ERROR RELATIVO
	TD	TO			
TD	No	No	15,2	17,8	4,1
TO	No	No	55,5	58,3	1,2
TGP	No	No	66,8	69,5	1,0

Fuente DANE, Equipo Diseños Muestrales

**Tasa global de participación, ocupación y desempleo
Barranquilla A.M.¹²
2001 - 2012 (Febrero - abril)**



**Tasa de subempleo objetivo y subjetivo
Barranquilla A.M.
2001 - 2012 (Febrero - abril)**

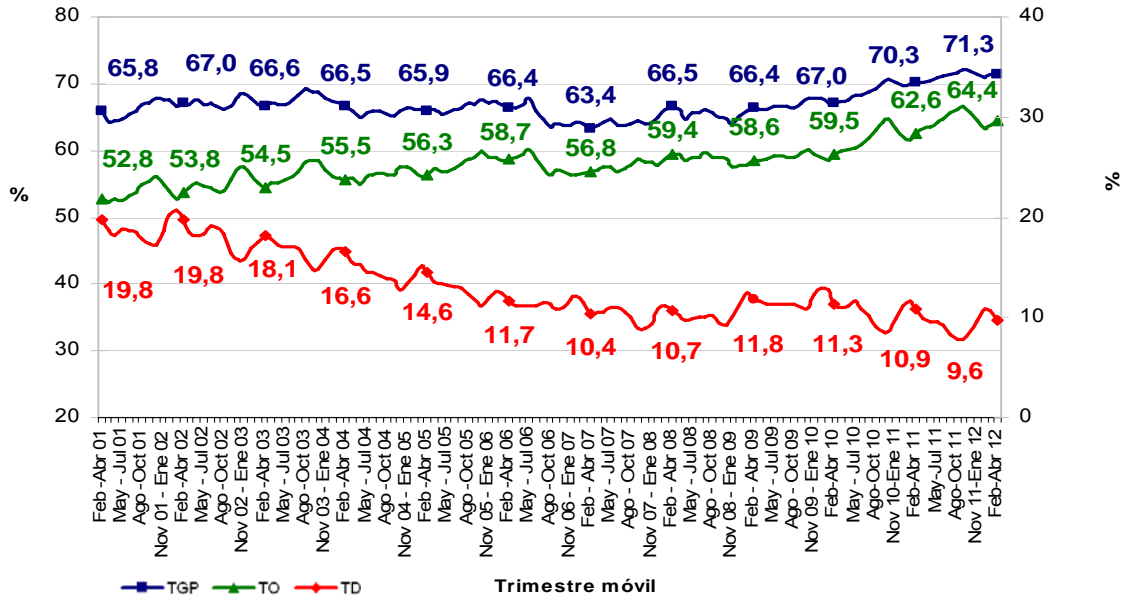


¹² Límites de confianza de los indicadores de mercado laboral

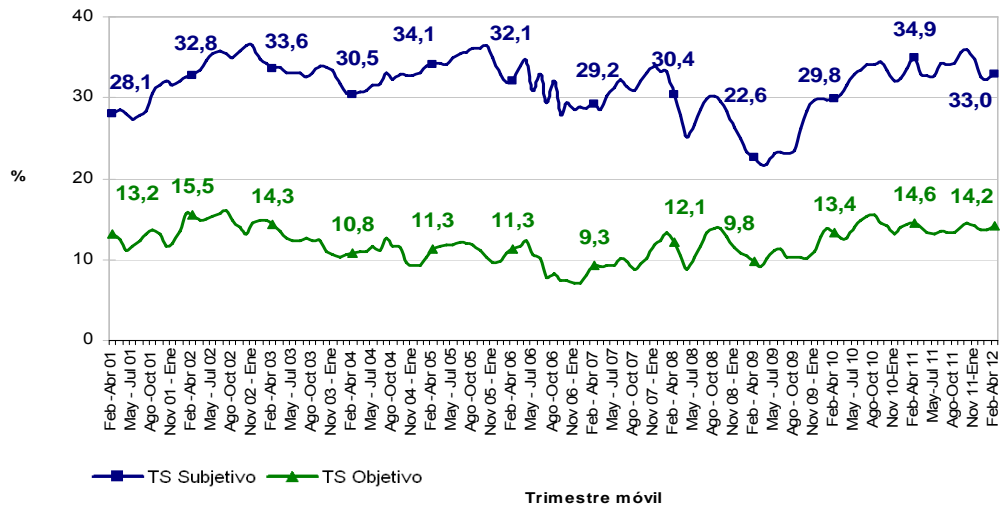
BARRANQUILLA				
A.M.	Variación estadísticamente significativa	LIMITE INFERIOR	LIMITE SUPERIOR	ERROR RELATIVO
TD	No	6,6	8,4	6,2
TO	No	53,3	55,4	1,0
TGP	No	57,7	59,8	0,9

Fuente DANE, Equipo Diseño de Muestrales

Tasa global de participación, ocupación y desempleo
Bogotá, D.C.¹³
2001 - 2012 (Febrero - abril)



Tasa de subempleo objetivo y subjetivo
Bogotá, D.C.
2001 - 2012 (Febrero - abril)

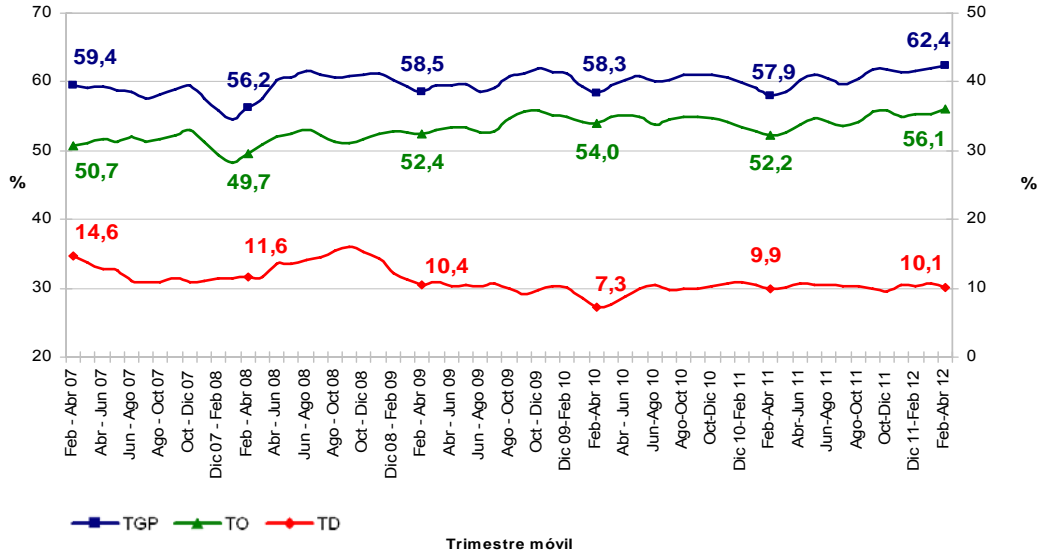


¹³ Límites de confianza de los indicadores de mercado laboral

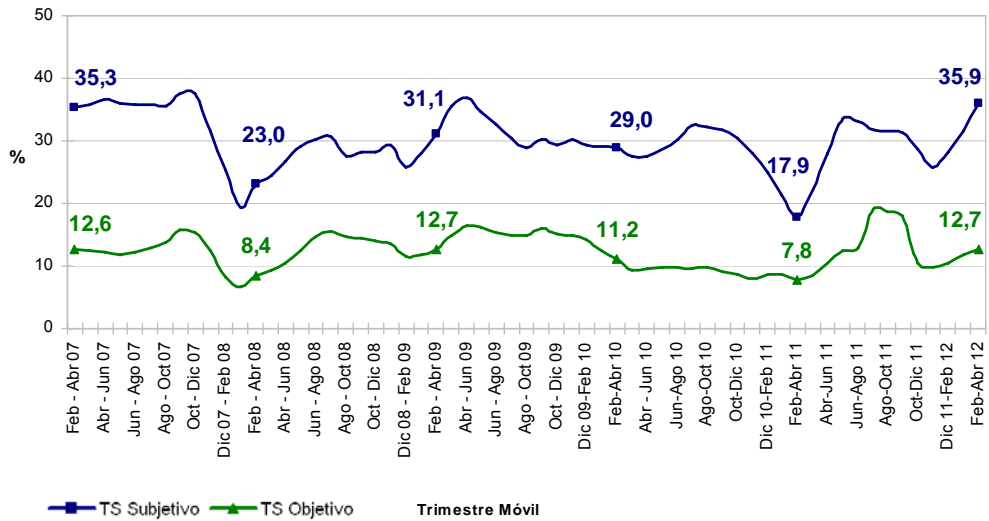
BOGOTÁ	Variación estadística			ERROR RELATIVO
	nive significativa	LIMITE INFERIOR	LIMITE SUPERIOR	
TD	Si	8,8	10,5	4,4
TO	Si	63,4	65,5	0,8
TGP	No	70,3	72,3	0,8

Fuente DANE, Equipo Diseños Muestrales

Tasa global de participación, ocupación y desempleo
Santa Marta¹⁴
2007 - 2012 (Febrero - abril)



Tasa de subempleo objetivo y subjetivo
Santa Marta
2007 - 2012 (Febrero - abril)



¹⁴ Límites de confianza de los indicadores de mercado laboral

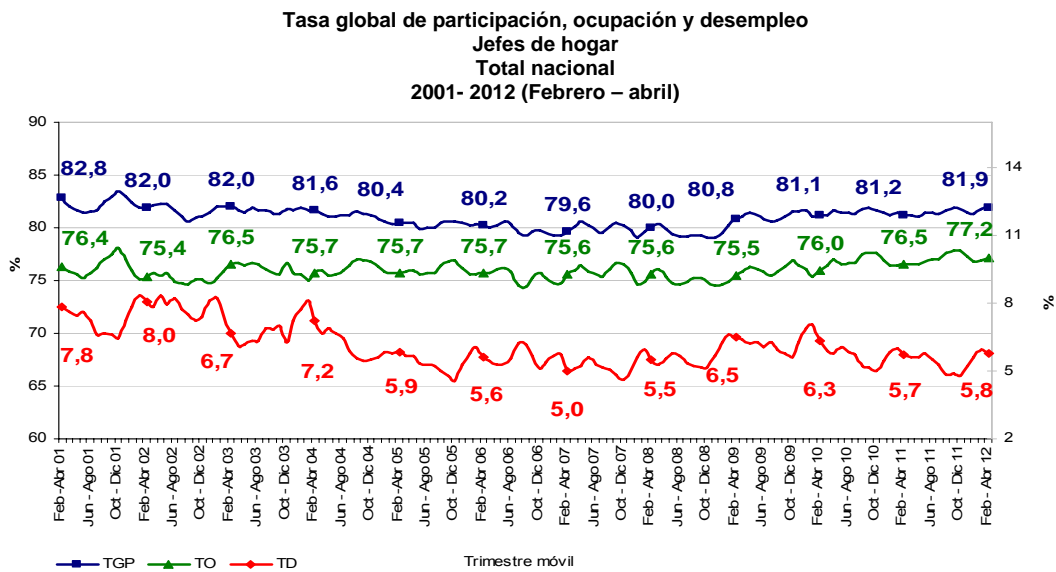
SANTA MARTA	Variación estadísticamente significativa			ERROR RELATIVO
	LIMITE INFERIOR	LIMITE SUPERIOR		
TD	No	9,0	11,1	5,2
TO	Si	54,8	57,4	1,2
TGP	Si	61,2	63,6	1,0

Fuente DANE, Equipo Diseños M muestrales

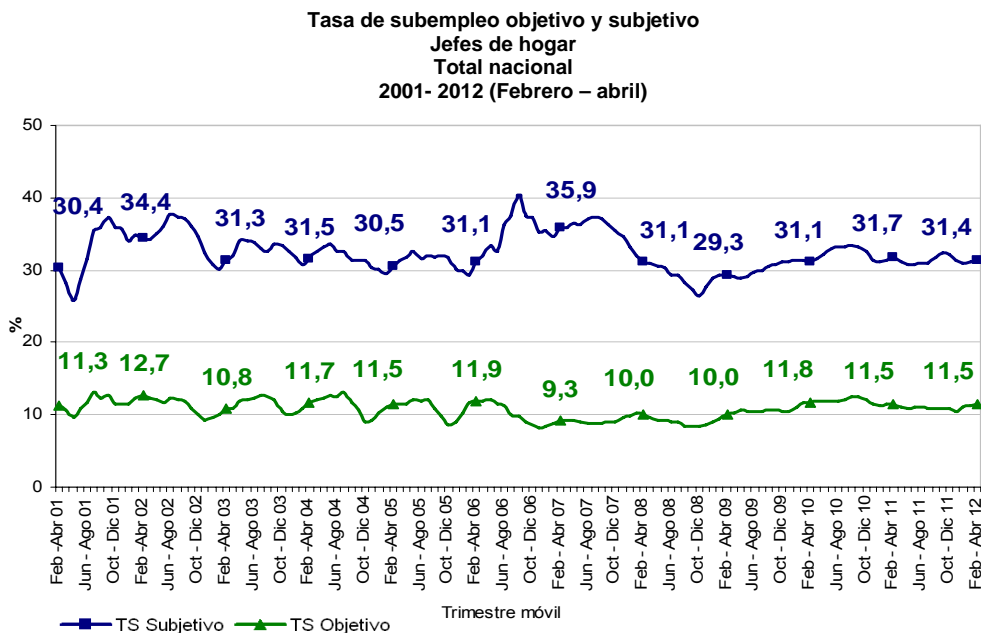
3. INDICADORES DEL MERCADO LABORAL DE LOS JEFES DE HOGAR TRIMESTRE MÓVIL FEBRERO – ABRIL 2012.

Total nacional

La tasa global de participación (TGP) de los jefes de hogar en el período de estudio fue 81,9%, la tasa de ocupación 77,2% y la tasa de desempleo 5,8%.

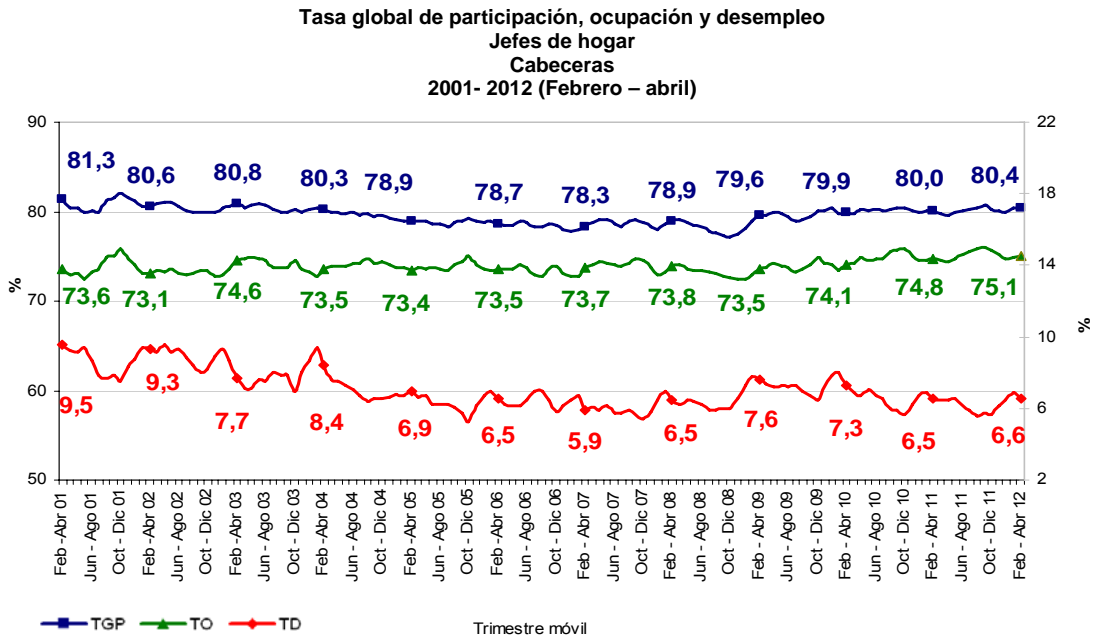


La tasa de subempleo objetivo fue 11,5% y la tasa de subempleo subjetivo fue 31,4%.

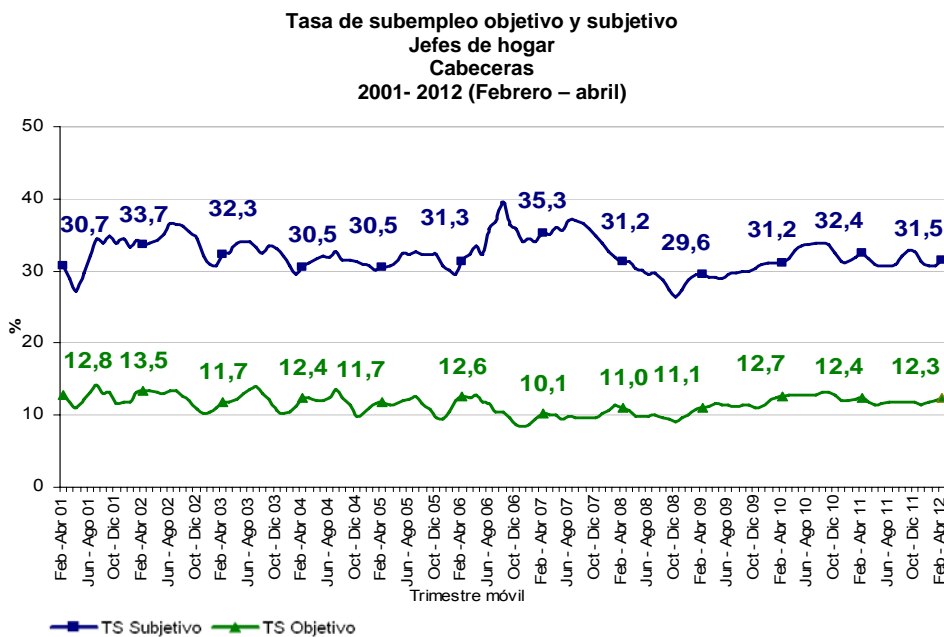


Total cabeceras

Los jefes de hogar presentaron una tasa global de participación (TGP) de 80,4%, una tasa de ocupación de 75,1% y una tasa de desempleo de 6,6%.



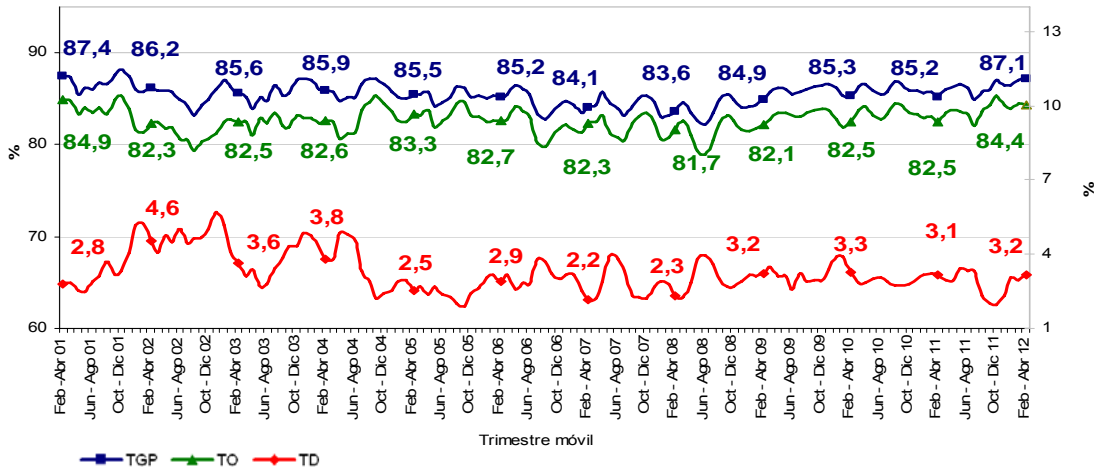
La tasa de subempleo objetivo fue 12,3% y la tasa de subempleo subjetivo 31,5%.



Total resto

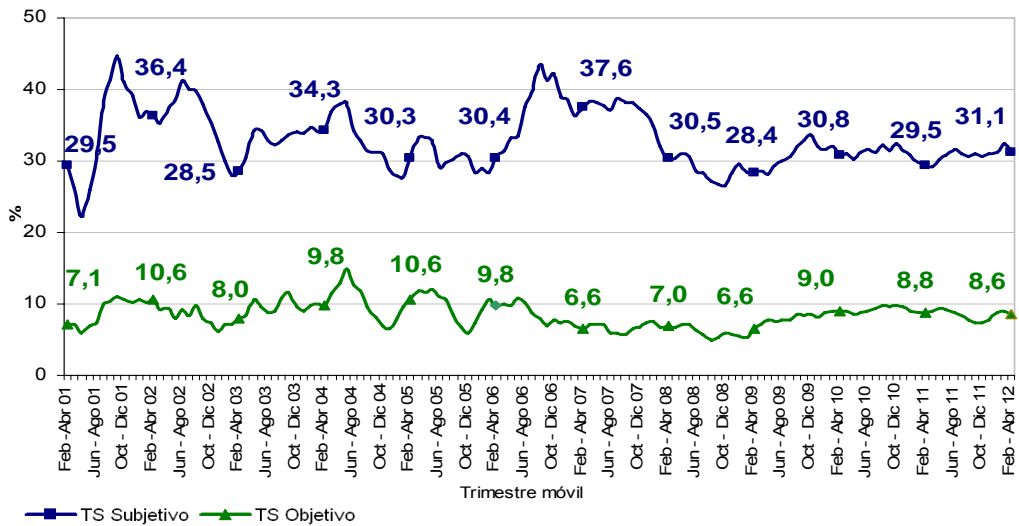
La tasa global de participación (TGP) de los jefes de hogar fue 87,1%, la tasa de ocupación 84,4% y la tasa de desempleo 3,2%, para el trimestre móvil febrero - abril 2012.

**Tasa global de participación, ocupación y desempleo
Jefes de hogar
Resto
2001- 2012 (Febrero – abril)**



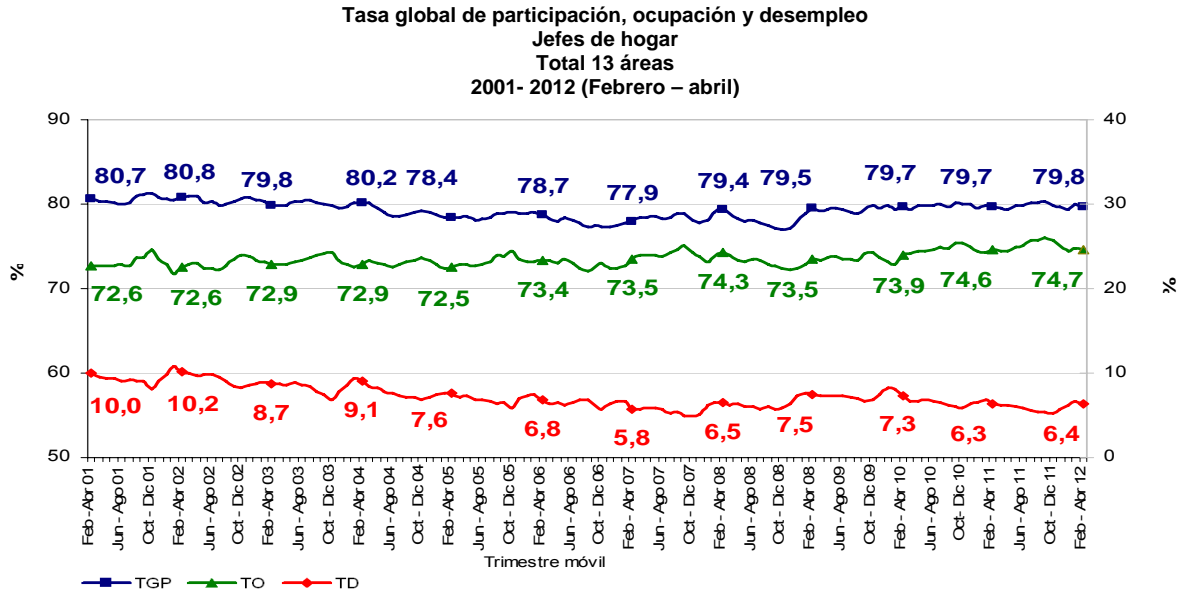
La tasa de subempleo objetivo fue 8,6% y la tasa de subempleo subjetivo 31,1%.

**Tasa de subempleo objetivo y subjetivo
Jefes de hogar
Resto
2001- 2012 (Febrero – abril)**

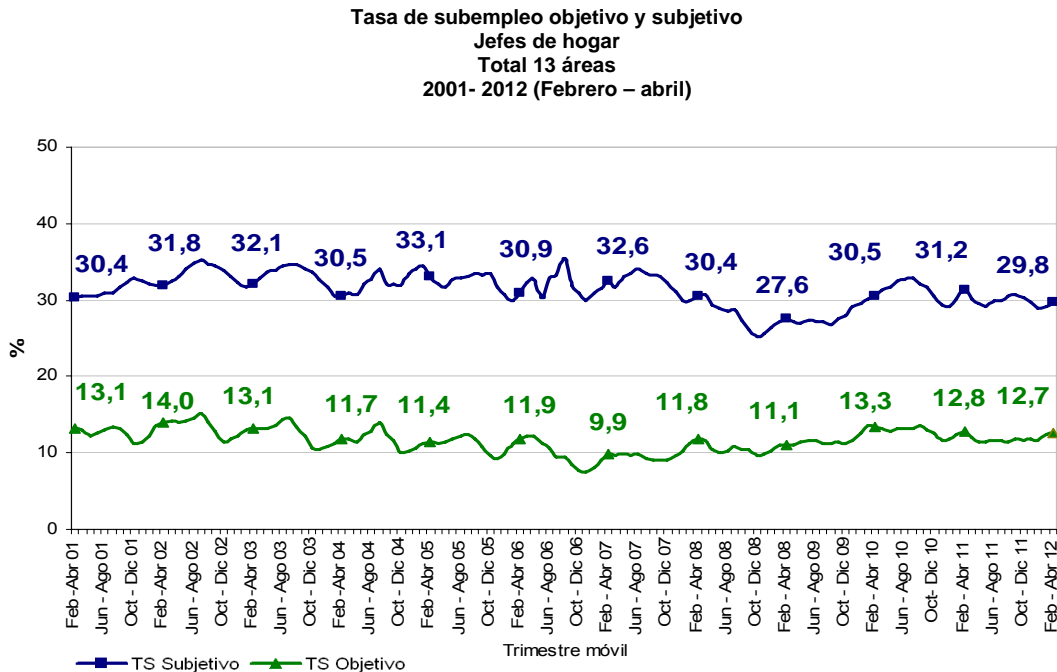


Total 13 áreas

En el trimestre móvil febrero - abril 2012, los jefes de hogar presentaron una tasa global de participación (TGP) de 79,8%, una tasa de ocupación de 74,7% y una tasa de desempleo de 6,4%.



La tasa de subempleo objetivo fue 12,7% y la tasa de subempleo subjetivo 29,8%.



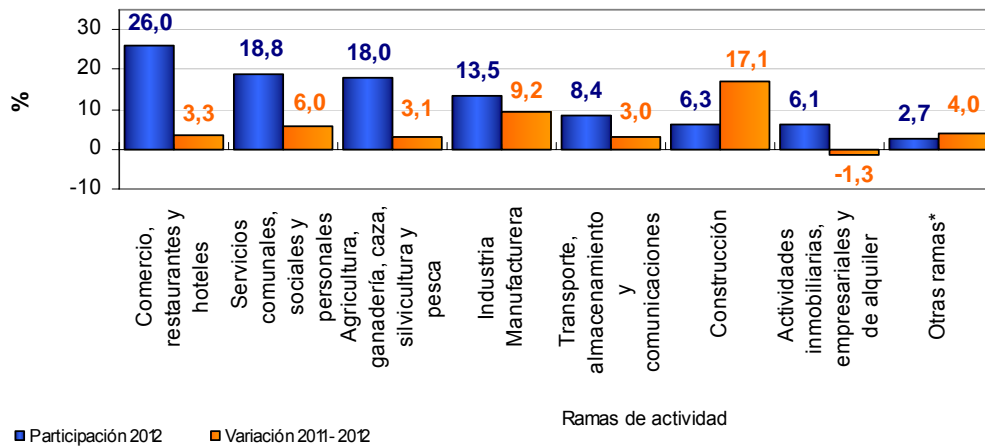
4. COMPORTAMIENTO DEL MERCADO LABORAL TRIMESTRE MÓVIL FEBRERO - ABRIL 2012

Total nacional

Población ocupada según ramas de actividad

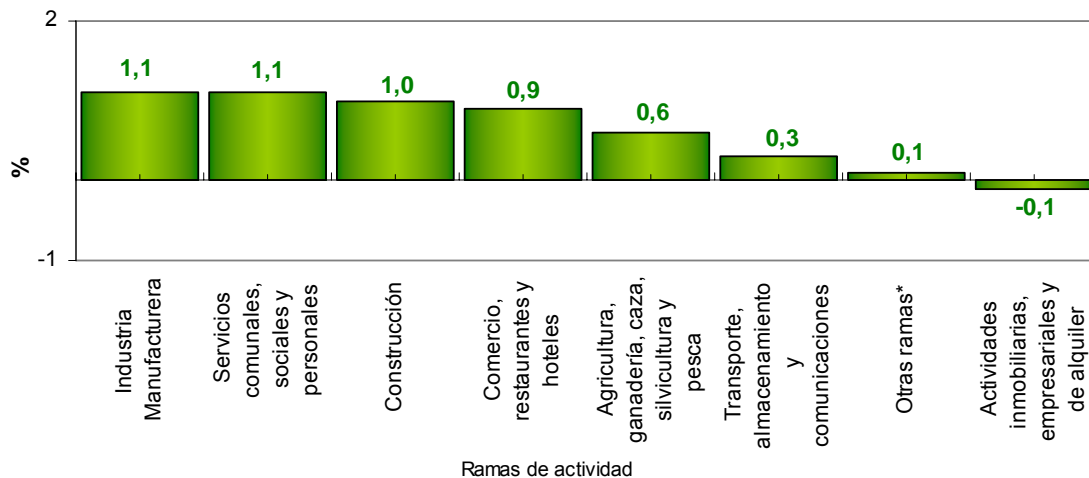
En el período de estudio, el total de ocupados a nivel nacional presentó una variación de 5,0%. Las ramas de actividad económica que concentraron el mayor número de ocupados fueron: comercio, restaurantes y hoteles; servicios comunales, sociales y personales; y agricultura, ganadería, caza, silvicultura y pesca. Estas tres ramas absorbieron 62,8% de la población ocupada.

Distribución porcentual y variación de la población ocupada según rama de actividad
Total nacional
Febrero - abril 2012



Las ramas que más contribuyeron al aumento de la ocupación fueron: industria manufacturera; y servicios comunales, sociales y personales. El aporte conjunto de estas actividades a la variación total fue 2,2 puntos porcentuales.

Contribución a la variación de la población ocupada según rama de actividad
Total nacional
Febrero - abril 2012

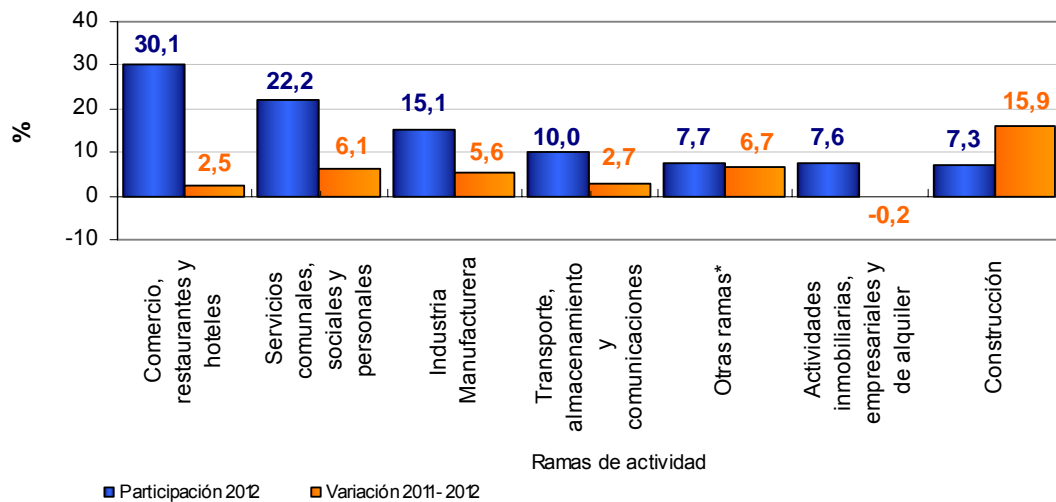


* Otras ramas: Explotación de minas y canteras, suministro de electricidad, gas y agua e intermediación financiera.

Total cabeceras

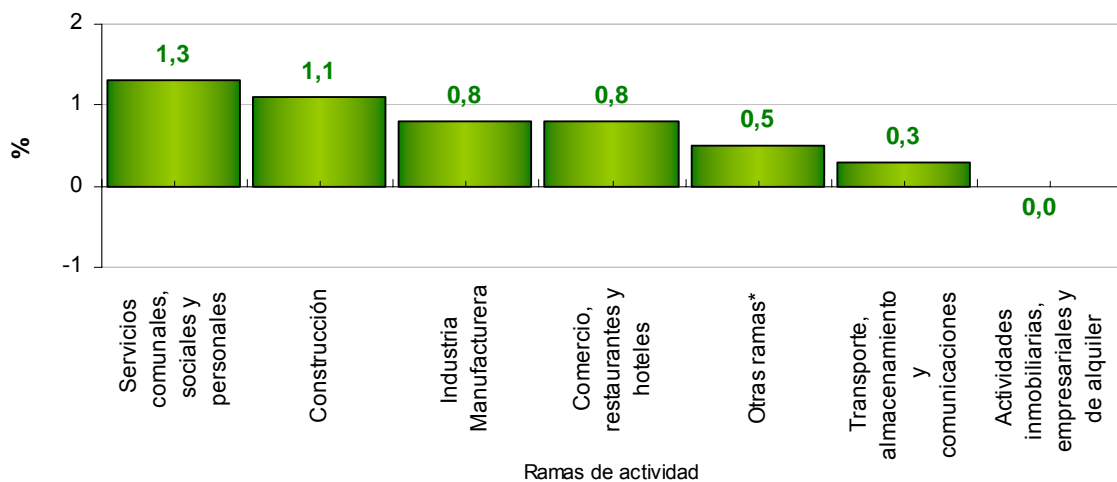
En el trimestre móvil febrero - abril 2012, el total de ocupados en las cabeceras presentó una variación de 4,8%. Las ramas de comercio, restaurantes y hoteles; servicios comunales, sociales y personales; e industria manufacturera concentraron 67,4% de los ocupados.

**Distribución porcentual y variación de la población ocupada según rama de actividad
Cabeceras
Febrero - abril 2012**



Las ramas de actividad que más contribuyeron al aumento de la ocupación fueron: servicios comunales, sociales y personales y construcción, las cuales aportaron en conjunto 2,4 puntos porcentuales.

**Contribución a la variación de la población ocupada según rama de actividad
Cabeceras
Febrero - abril 2012**

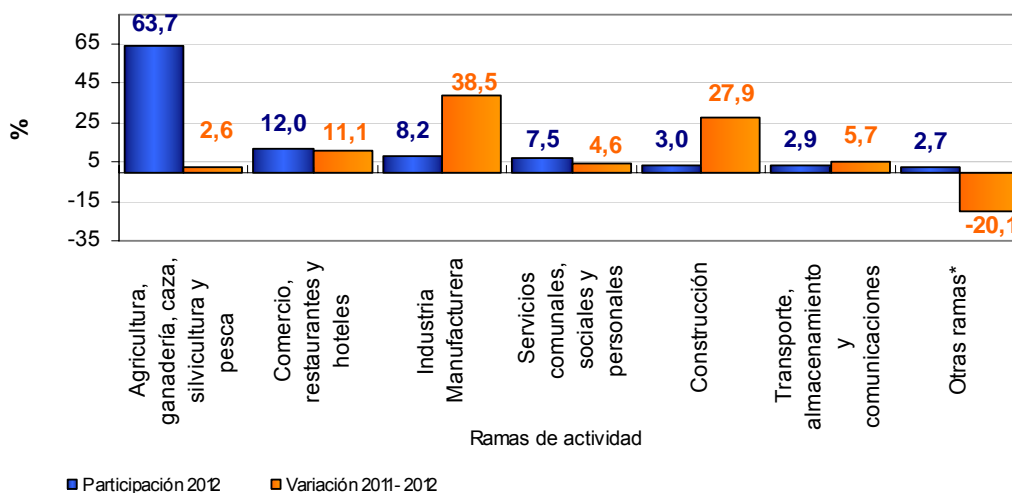


* Otras ramas: Agricultura, ganadería, caza, silvicultura y pesca, explotación de minas y canteras, suministro de electricidad, gas y agua e intermediación financiera.

Total resto

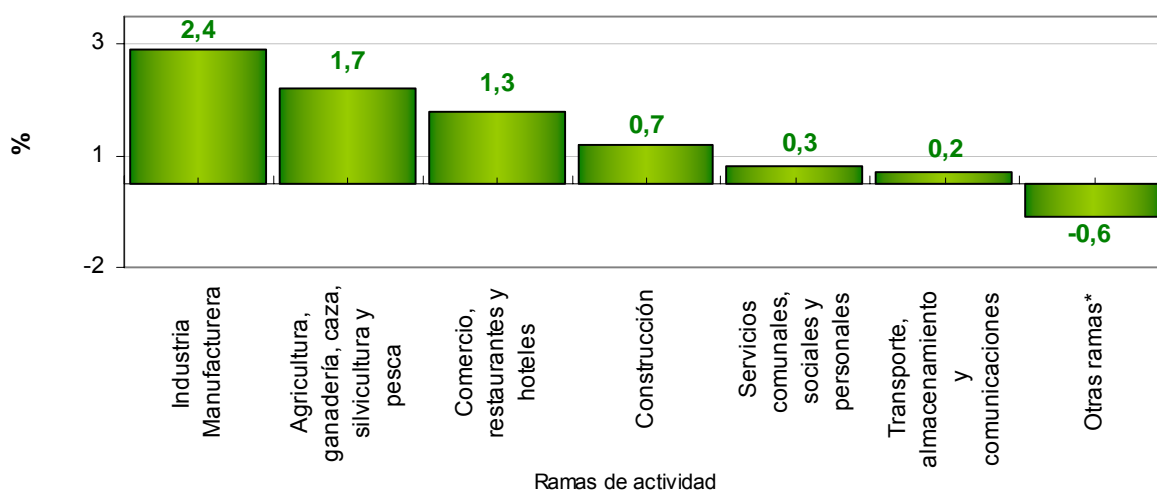
La variación de la población ocupada en el resto fue 6,0%. La rama de agricultura, ganadería, caza, silvicultura y pesca absorbió 63,7% de la población ocupada, seguida de la rama comercio, restaurantes y hoteles con 12,0%.

Distribución porcentual y variación de la población ocupada según rama de actividad
Resto
Febrero - abril 2012



La rama de actividad que más contribuyó a la ocupación fue: industria manufacturera con 2,4 puntos porcentuales.

Contribución a la variación de la población ocupada según rama de actividad
Resto
Febrero - abril 2012

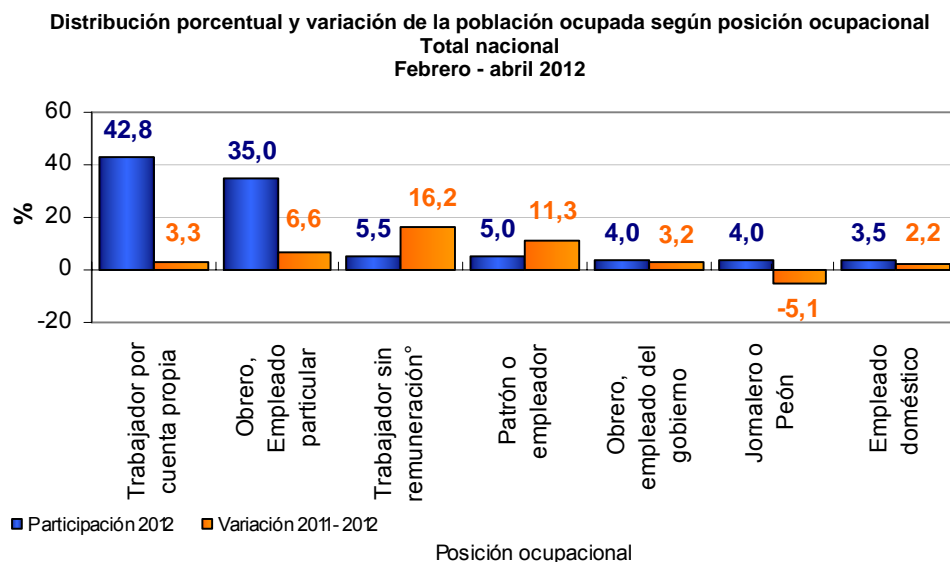


* Otras ramas: Explotación de minas y canteras, suministro de electricidad, gas y agua, actividades inmobiliarias e intermediación financiera.

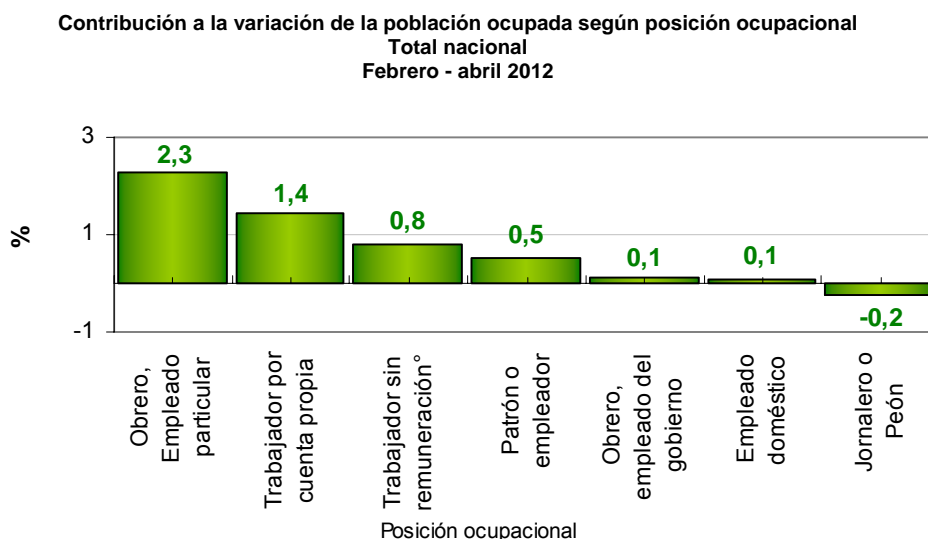
Población ocupada según posición ocupacional

Total nacional

El trabajador por cuenta propia y el obrero, empleado particular fueron las posiciones ocupacionales que tuvieron mayor participación a nivel nacional con 77,8% de la población ocupada.



La categoría obrero, empleado particular contribuyó con 2,3 puntos porcentuales a la variación de la población ocupada.

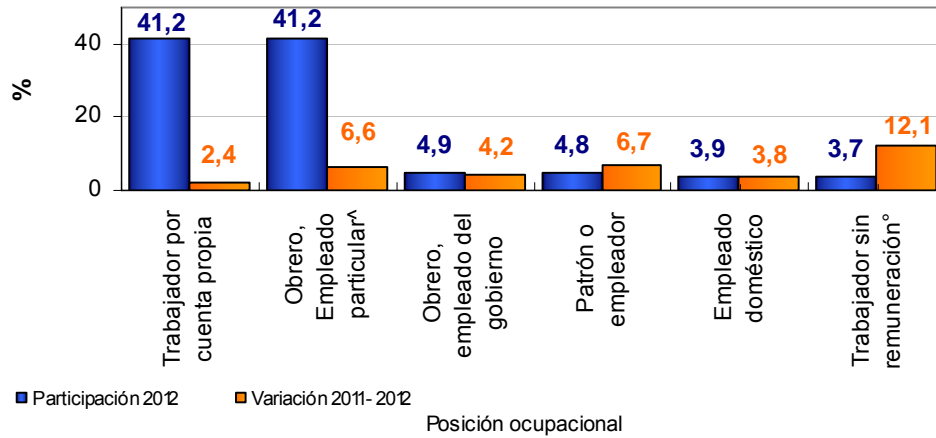


^o Trabajador sin remuneración incluye a los trabajadores familiares sin remuneración y a los trabajadores sin remuneración en empresas de otros hogares.

Total cabeceras

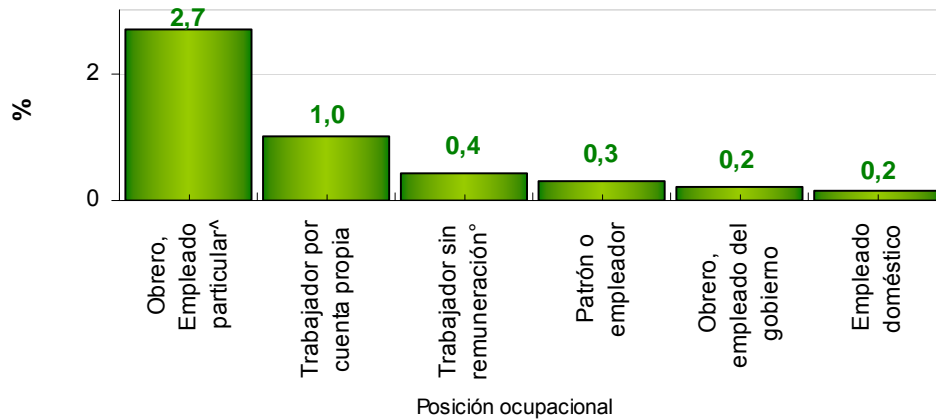
Las posiciones ocupacionales trabajador por cuenta propia; y obrero, empleado particular[^], fueron las que mayor participación tuvieron en la ocupación (82,4%).

**Distribución porcentual y variación de la población ocupada según posición ocupacional
Cabeceras
Febrero – abril 2012**



La mayor contribución a la variación de la población ocupada en las cabeceras se presentó en la categoría obrero, empleado particular[^] con 2,7 puntos porcentuales.

**Contribución a la variación de la población ocupada según posición ocupacional
Cabeceras
Febrero - abril 2012**



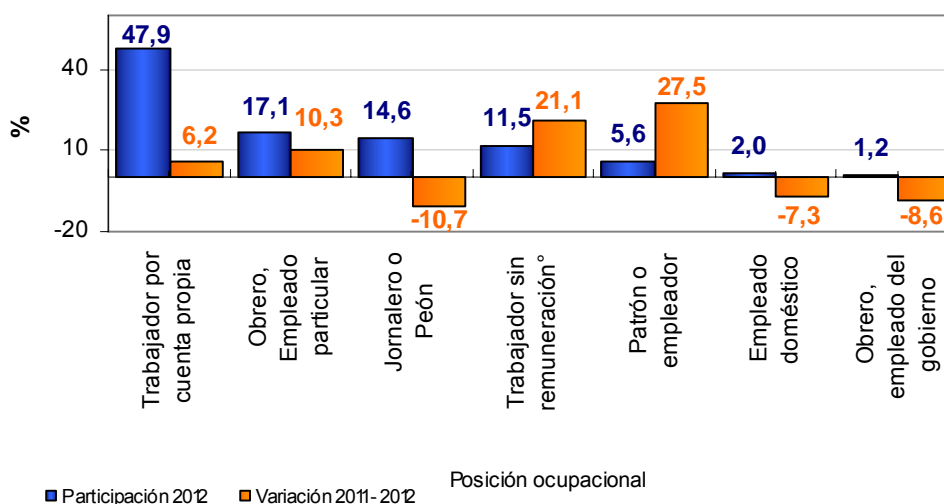
[^]Obrero, empleado particular incluye jornalero y peón.

[°] Trabajador sin remuneración incluye a los trabajadores familiares sin remuneración y a los trabajadores sin remuneración en empresas de otros hogares.

Total resto

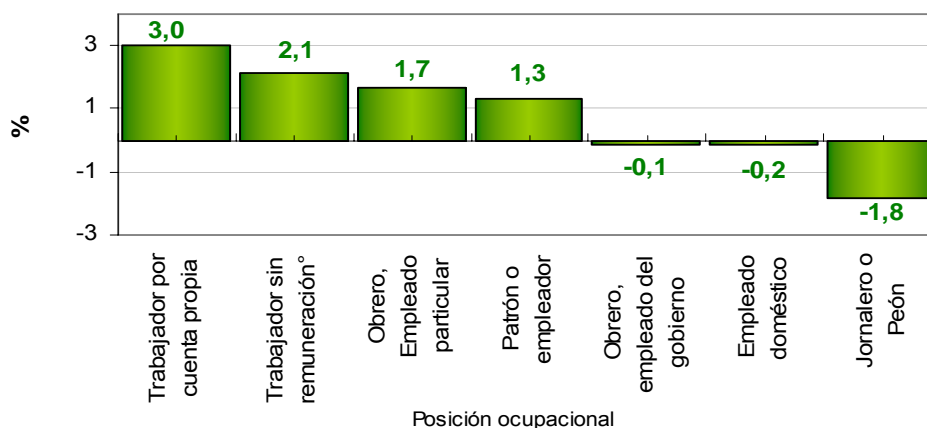
Las posiciones con mayor participación durante el trimestre móvil febrero - abril 2012, en este dominio fueron: trabajador por cuenta propia; obrero, empleado particular; y jornalero o peón. Estas tres posiciones absorbieron 79,6% de la población ocupada.

Distribución porcentual y variación de la población ocupada según posición ocupacional
Resto
Febrero - abril 2012



Las posiciones ocupacionales trabajador por cuenta propia; trabajador sin remuneración° y obrero, empleado particular; registraron en conjunto una contribución de 6,8 puntos porcentuales a la variación de la población ocupada.

Contribución a la variación de la población ocupada según posición ocupacional
Resto
Febrero - abril 2012



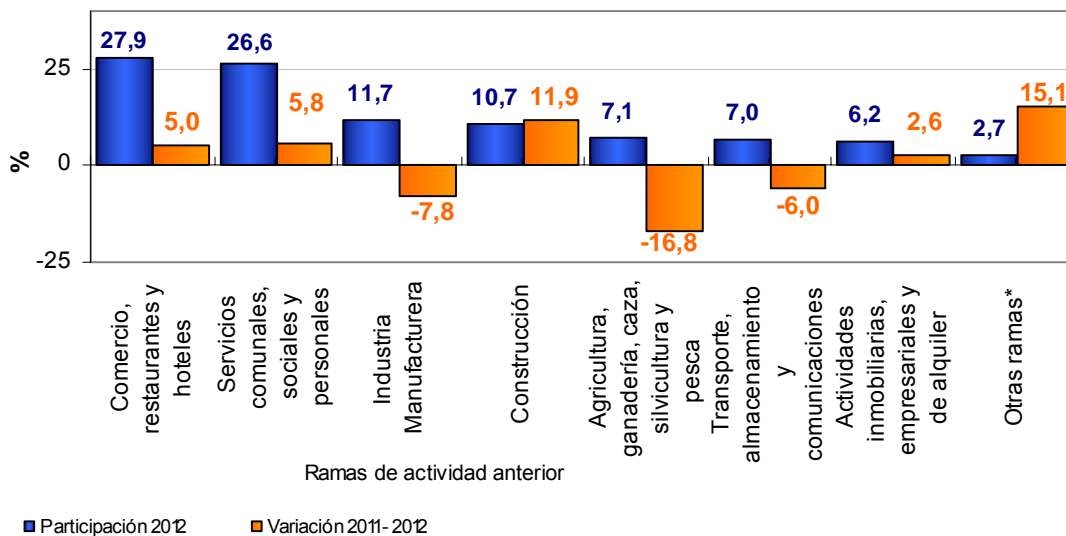
° Trabajador sin remuneración incluye a los trabajadores familiares sin remuneración y a los trabajadores sin remuneración en empresas de otros hogares.

Desocupados (cesantes)

Total nacional

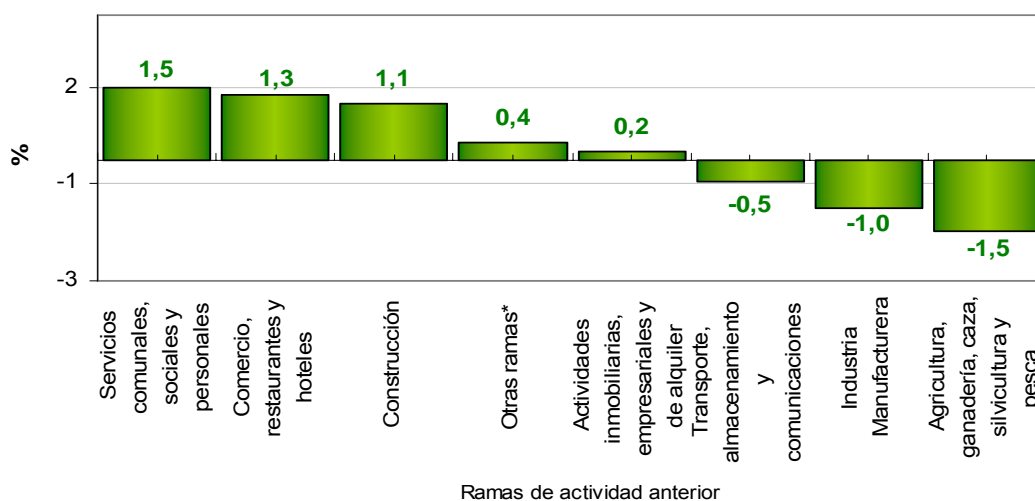
El 66,2% de la población desocupada cesante reportó haber trabajado por última vez en las ramas comercio, restaurantes y hoteles; servicios comunales, sociales y personales e industria manufacturera.

Distribución porcentual y variación de la población desocupada cesante según rama de actividad del último empleo
Total nacional
Febrero – abril 2012



En el trimestre móvil febrero - abril 2012, las ramas agricultura, ganadería, caza, silvicultura y pesca e industria manufacturera contribuyeron en conjunto con 2,5 puntos porcentuales a la disminución de los cesantes.

Contribución a la variación de la población desocupada cesante según rama de actividad del último empleo
Total nacional
Febrero - abril 2012

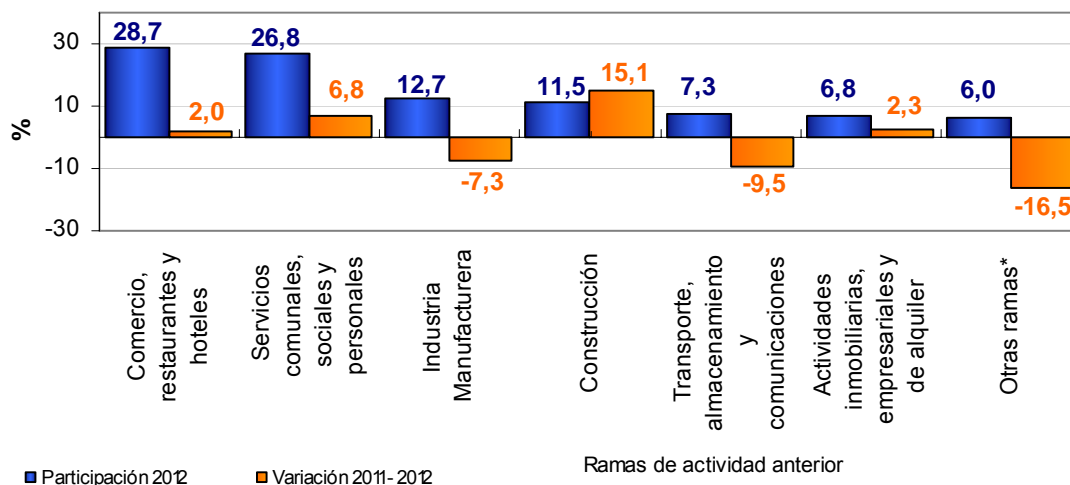


* Otras ramas: Explotación de minas y canteras, suministro de electricidad, gas y agua, e intermediación financiera.

Total cabeceras

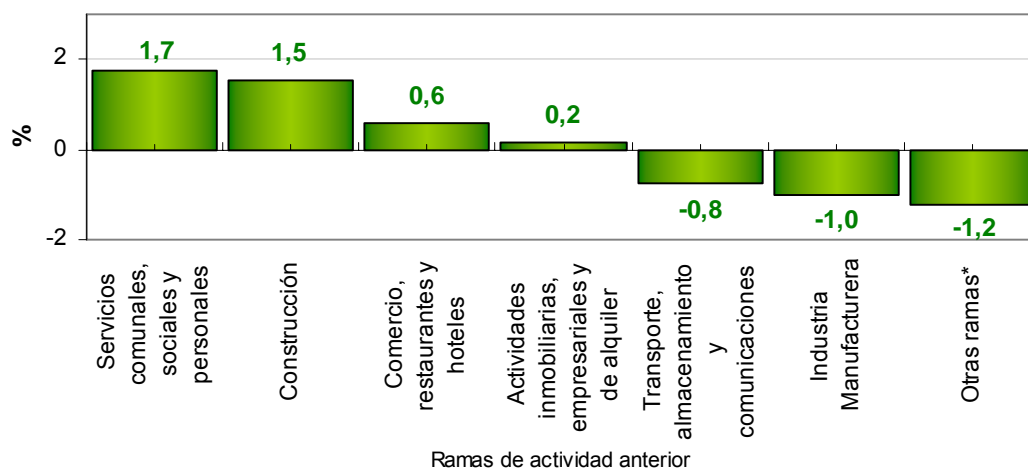
La mayor proporción de desocupados cesantes (68,2%) reportó haber trabajado por última vez en las ramas de actividad: comercio, restaurantes y hoteles; servicios comunales, sociales y personales e industria manufacturera.

Distribución porcentual y variación de la población desocupada cesante según rama de actividad del último empleo
Cabeceras
Febrero - abril 2012



Las ramas de actividad que más contribuyeron a la disminución de los cesantes fueron: la agrupación de otras ramas*; e industria manufacturera. El aporte conjunto de estas actividades a la variación fue 2,2 puntos porcentuales.

Contribución a la variación de la población desocupada cesante según rama de actividad del último empleo
Cabeceras
Febrero - abril 2012

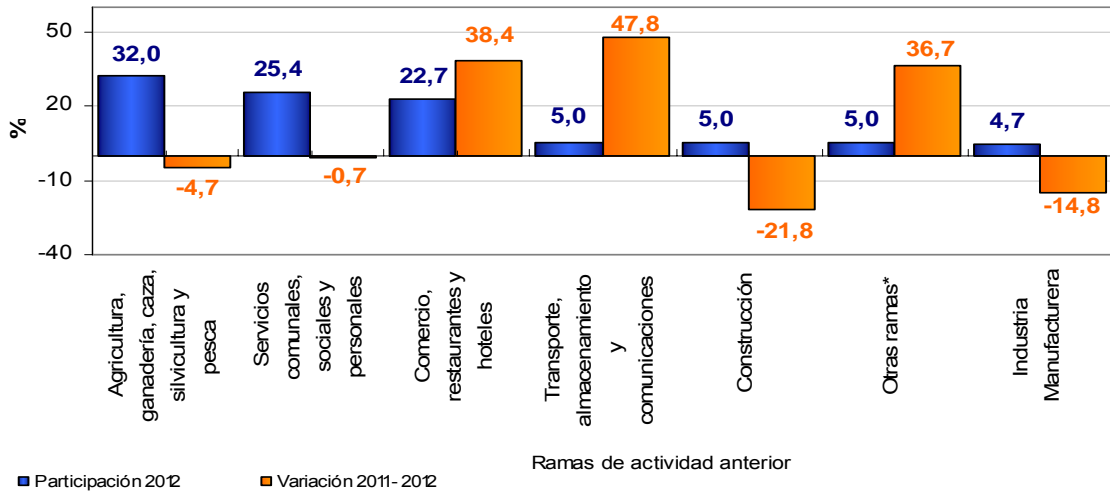


* Otras ramas: Agricultura, ganadería, caza, silvicultura y pesca, explotación de minas y canteras, suministro de electricidad, gas y agua e intermediación financiera.

Total resto

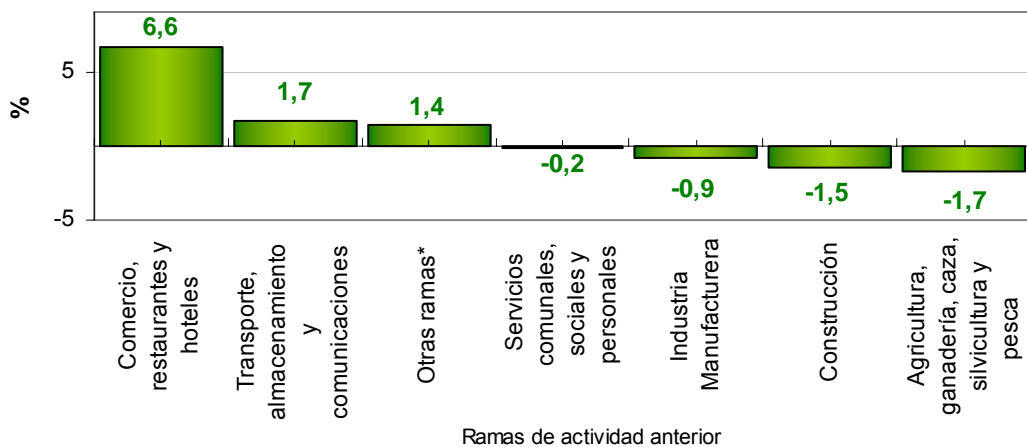
La mayor proporción de desocupados cesantes se concentró en las ramas de actividad agricultura, ganadería, caza, silvicultura y pesca; servicios comunales, sociales y personales; y comercio, restaurantes y hoteles (80,1%).

Distribución porcentual y variación de la población desocupada cesante según rama de actividad del último empleo Resto
Febrero - abril 2012



La rama de actividad que contribuyó principalmente al aumento de los cesantes fue: comercio, restaurantes y hoteles con 6,6 puntos porcentuales.

Contribución a la variación de la población desocupada cesante según rama de actividad del último empleo Resto
Febrero - abril 2012

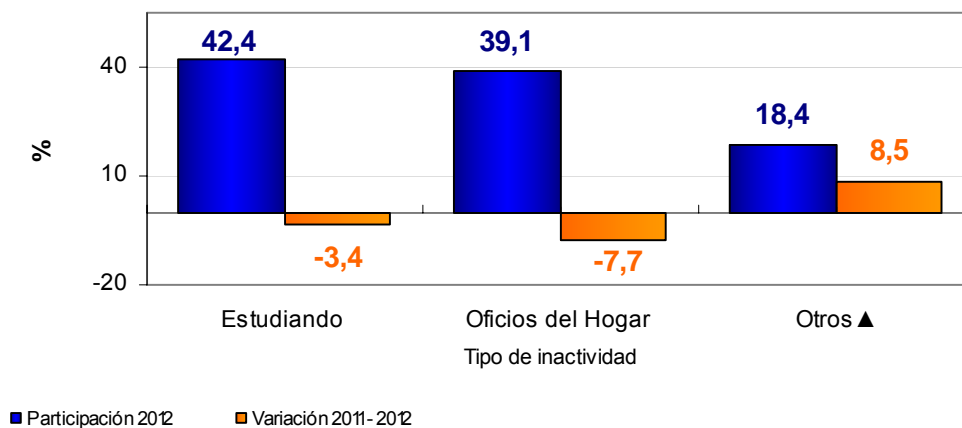


* Otras ramas: Explotación de minas y canteras, suministro de electricidad, gas y agua, actividades inmobiliarias e intermediación financiera.

Inactivos

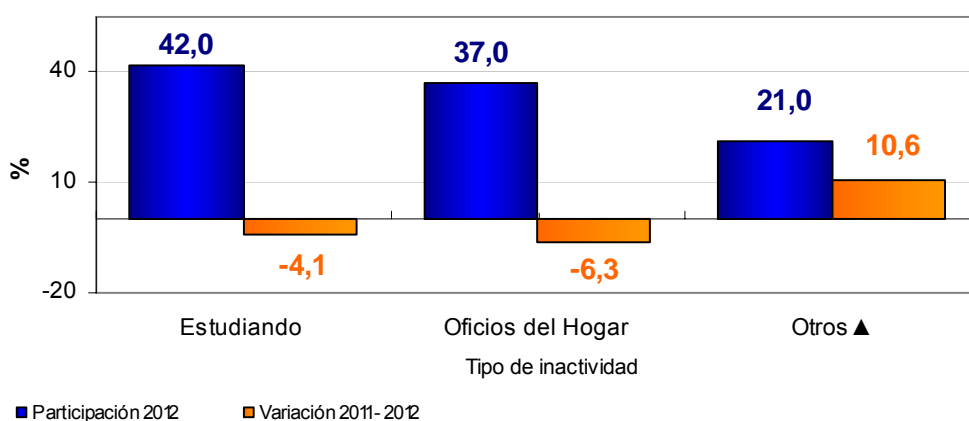
En el total nacional la población inactiva se dedicó principalmente a estudiar (42,4%) y a oficios del hogar (39,1%).

Distribución porcentual y variación de la población inactiva según actividad realizada
Total nacional
Febrero - abril 2012



En las cabeceras, las personas dedicadas a estudiar representaron 42,0% de los inactivos y las dedicadas a oficios del hogar representaron 37,0%. Frente al mismo período del año anterior las personas dedicadas a oficios del hogar disminuyeron 6,3%.

Distribución porcentual y variación de la población inactiva según actividad realizada
Cabeceras
Febrero - abril 2012

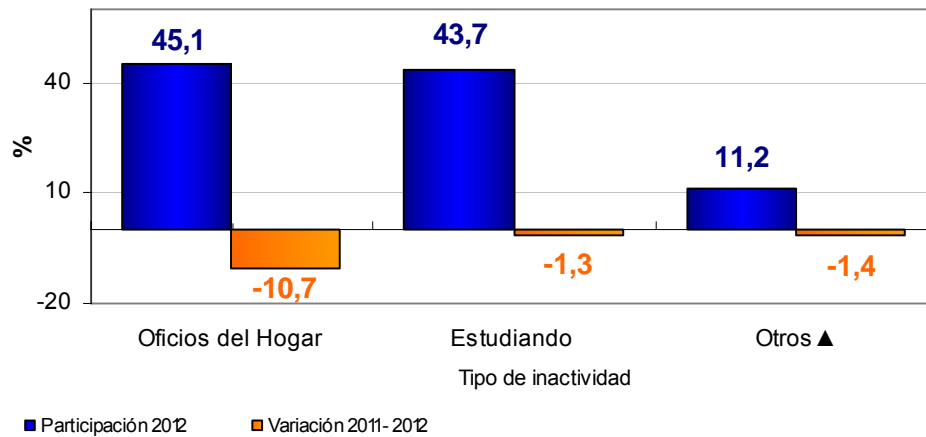


▲ Otros: incapacitado permanente para trabajar, rentista, pensionado, jubilado, personas que no les llama la atención o creen que no vale la pena trabajar.



En el resto, las personas que se dedicaron a oficios del hogar representaron el 45,1% de la población inactiva y las personas que se dedicaban a estudiar representaron 43,7%. Esta población presentó una disminución de 1,3% frente al mismo período del año anterior.

Distribución porcentual y variación de la población inactiva según actividad realizada
Resto
Febrero - abril 2012



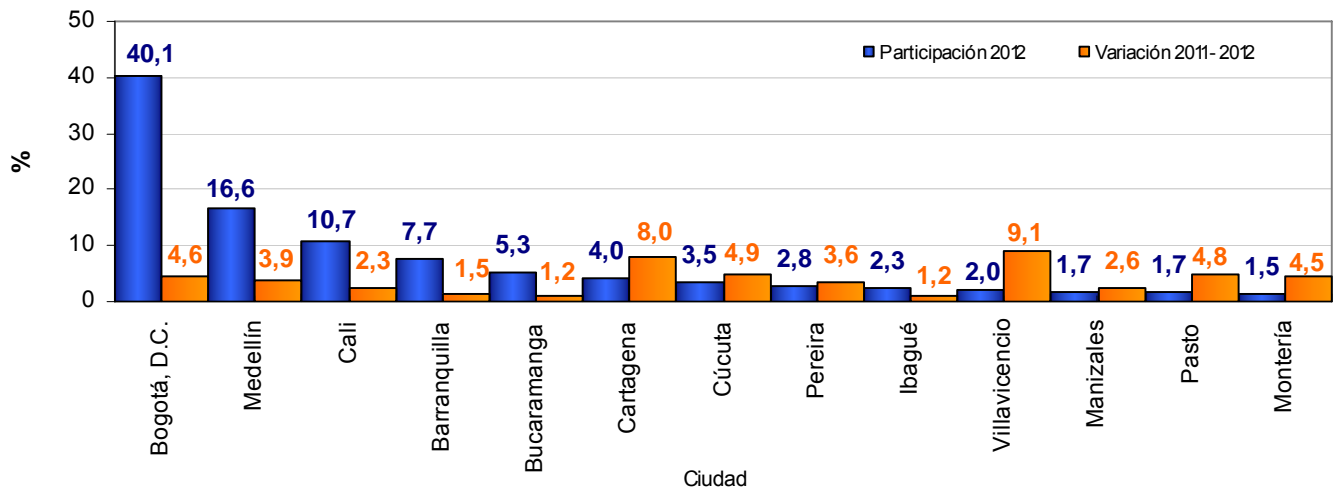
▲ Otros: incapacitado permanente para trabajar, rentista, pensionado, jubilado, personas que no les llama la atención o creen que no vale la pena trabajar.

Total 13 áreas metropolitanas

Población ocupada de las 13 áreas metropolitanas

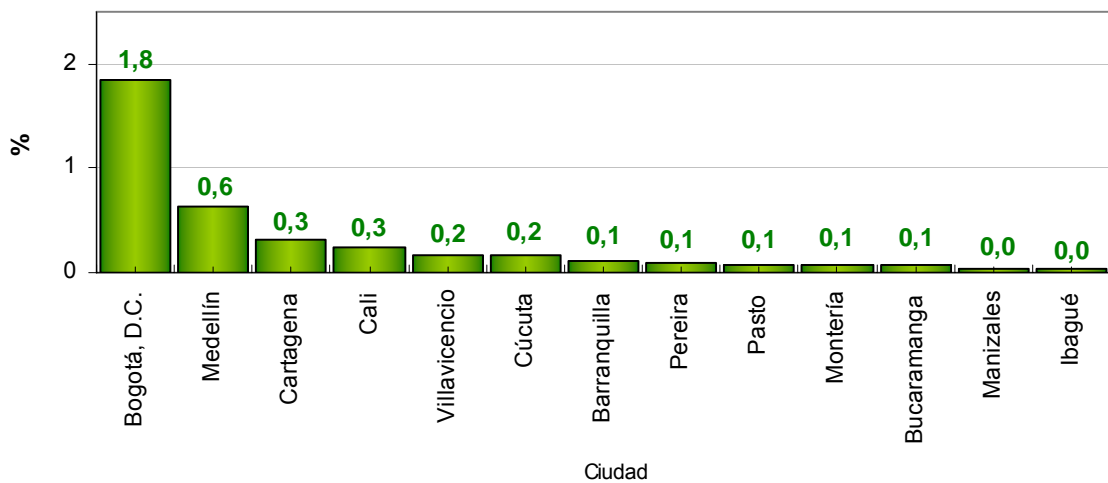
En el trimestre móvil febrero - abril 2012, la población ocupada de las 13 ciudades y áreas metropolitanas presentó en promedio un incremento de 3,9% frente al mismo período del año anterior. Bogotá, D.C., concentró 40,1% de la población ocupada; Medellín, Cali y Barranquilla agruparon 35,0%.

Distribución porcentual y variación de la población ocupada
Total 13 áreas metropolitanas
Febrero - abril 2012



La ciudad que más contribuyó a la variación de la población ocupada en las 13 áreas fue Bogotá, D.C. con 1,8 puntos porcentuales.

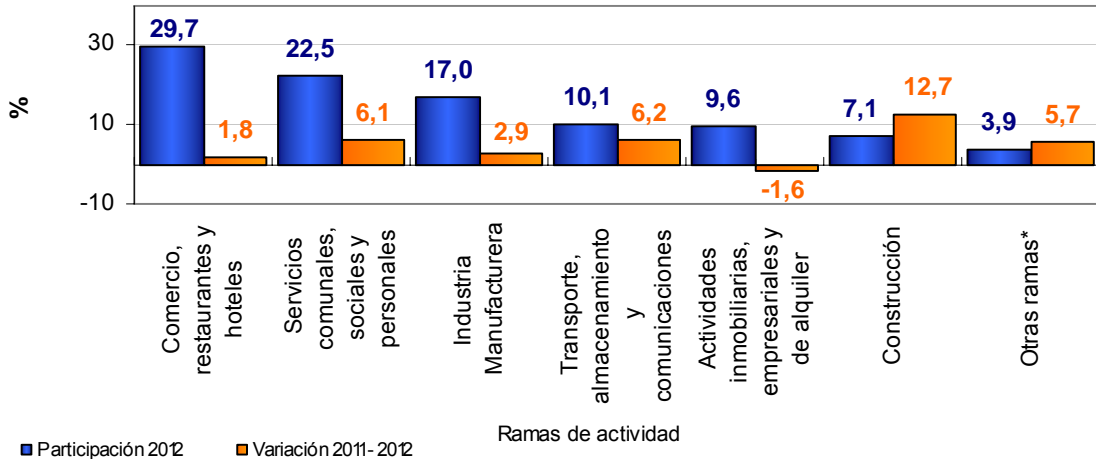
Contribución a la variación de la población ocupada
Total 13 áreas metropolitanas
Febrero - abril 2012



Población ocupada según ramas de actividad

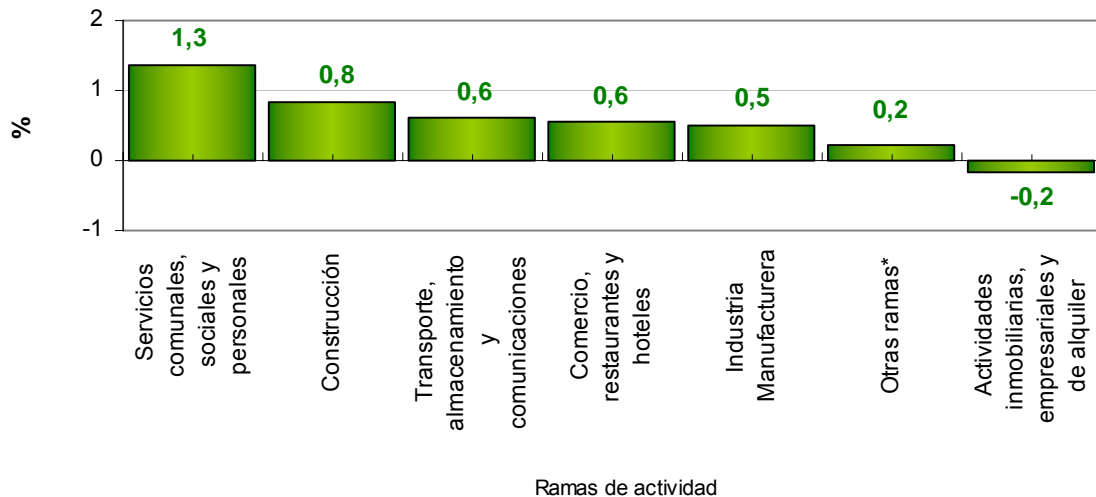
Las ramas de actividad económica que mayor participación tuvieron en la ocupación de las 13 áreas metropolitanas para el trimestre móvil febrero - abril 2012, fueron: comercio, restaurantes y hoteles; servicios comunales, sociales y personales e industria manufacturera. Estas tres ramas absorbieron 69,2% de la ocupación.

Distribución porcentual y variación de la población ocupada según rama de actividad
Total 13 áreas metropolitanas
Febrero - abril 2012



Servicios comunales, sociales y personales fue la rama que más contribuyó al aumento de ocupados en las 13 áreas metropolitanas con 1,3 puntos porcentuales.

Contribución a la variación de la población ocupada según rama de actividad
Total 13 áreas metropolitanas
Febrero - abril 2012

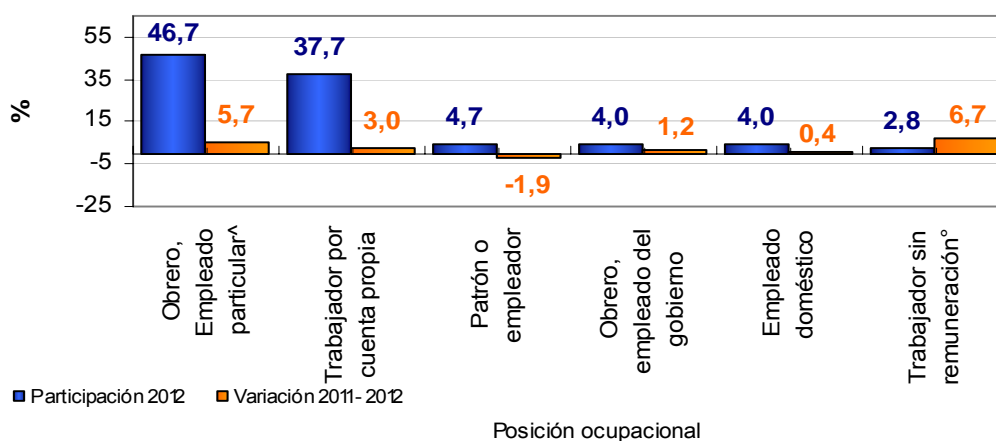


* Otras ramas: Agricultura, ganadería, caza, silvicultura y pesca, explotación de minas y canteras, suministro de electricidad, gas y agua e intermediación financiera.

Población ocupada según posición ocupacional

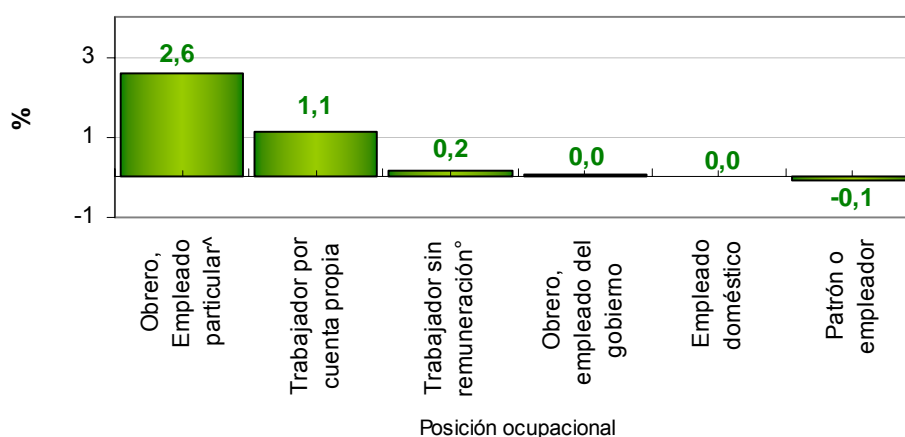
Para las 13 áreas, obrero, empleado particular[^] y trabajador por cuenta propia fueron las posiciones que mayor participación tuvieron en la ocupación (84,4%) en el trimestre móvil febrero - abril 2012.

Distribución porcentual y variación de la población ocupada según posición ocupacional
Total 13 áreas metropolitanas
Febrero - abril 2012



Así mismo, obrero, empleado particular[^] fue la posición que más contribuyó al aumento de los ocupados en las 13 áreas metropolitanas con 2,6 puntos porcentuales.

Contribución a la variación de la población ocupada según posición ocupacional
Total 13 áreas metropolitanas
Febrero - abril 2012



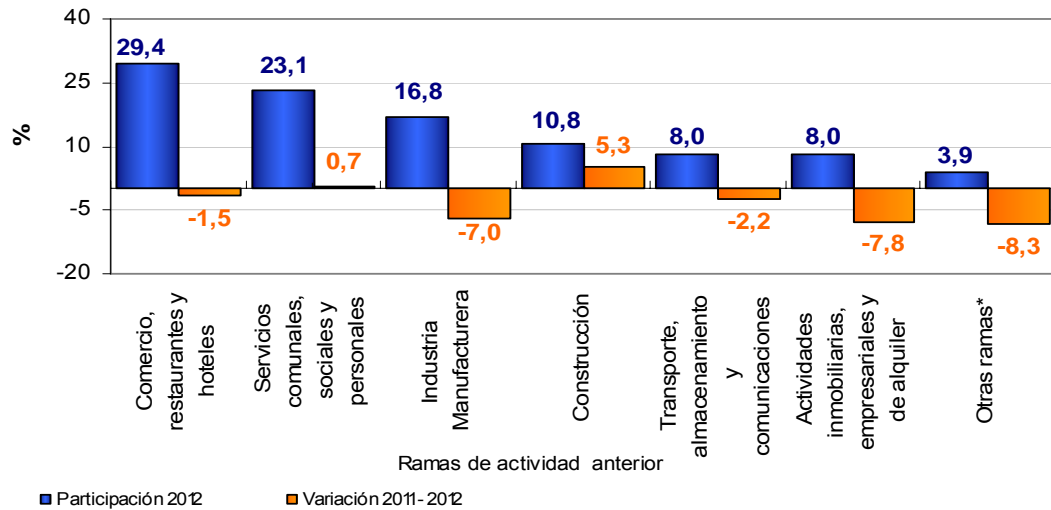
[^]Obrero, empleado particular incluye jornalero y peón.

[°] Trabajador sin remuneración incluye a los trabajadores familiares sin remuneración y a los trabajadores sin remuneración en empresas de otros hogares.

Desocupados (cesantes)

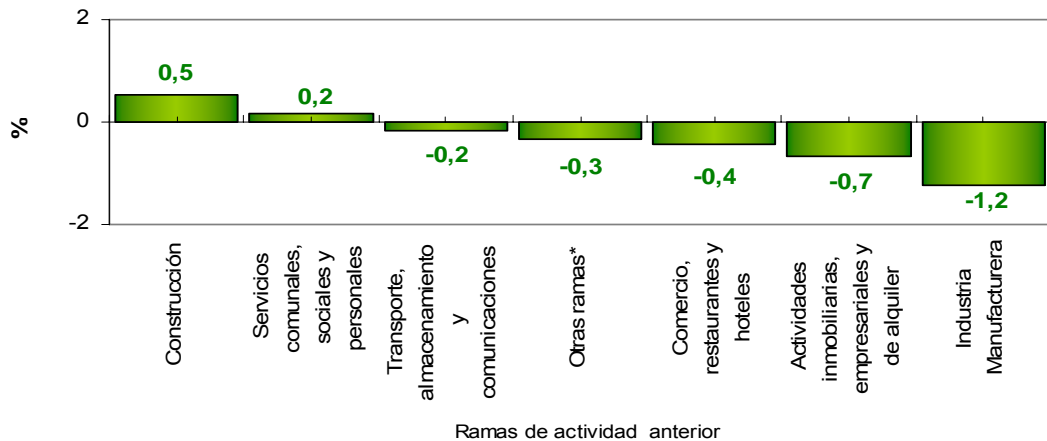
52,5% de la población desocupada cesante reportó haber trabajado por última vez en las ramas comercio, restaurantes y hoteles y servicios comunales, sociales y personales.

Distribución porcentual y variación de la población desocupada cesante según rama de actividad anterior
Total 13 áreas metropolitanas
Febrero - abril 2012



En el período de referencia, las ramas que más contribuyeron a la disminución de los cesantes fueron: industria manufacturera; y actividades inmobiliarias, empresariales y de alquiler con un aporte conjunto de 1,9 puntos porcentuales.

Contribución a la variación de la población desocupada cesante según rama de actividad del último empleo
Total 13 áreas metropolitanas
Febrero - abril 2012



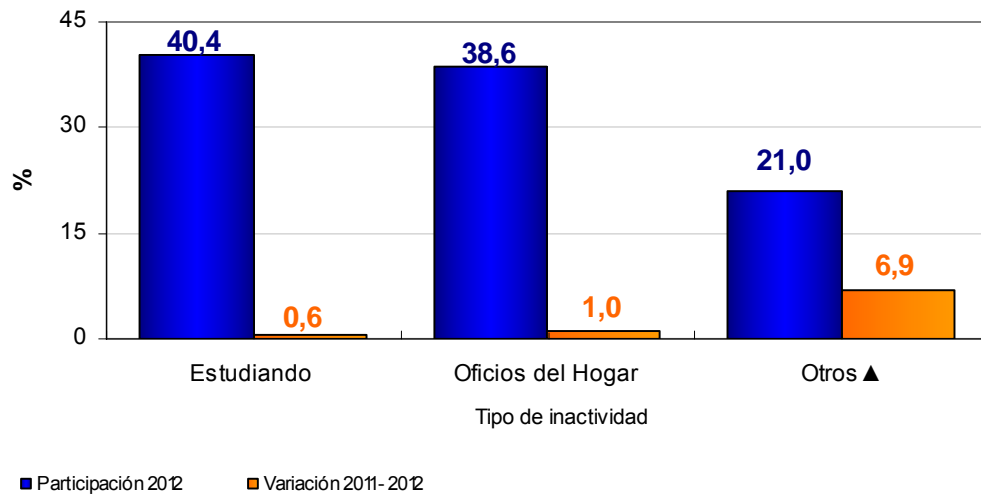
Otras ramas*: Agricultura, ganadería, caza, silvicultura y pesca, explotación de minas y canteras, suministro de electricidad, gas y agua e intermediación financiera.



Inactivos

La población inactiva en las trece áreas metropolitanas se dedicó principalmente a estudiar (40,4%) y a oficios del hogar (38,6%). Estos dos grupos representaron 79,0% de la población inactiva.

Distribución porcentual y variación de la población inactiva según actividad realizada
Total 13 áreas metropolitanas
Febrero – abril 2012



▲ Otros: incapacitado permanente para trabajar, rentista, pensionado, jubilado, personas que no les llama la atención o creen que no vale la pena trabajar.



Ficha metodológica

Objetivo General

Proporcionar información básica sobre el tamaño, período y estructura de la fuerza de trabajo (empleo, desempleo e inactividad) de la población del país y de algunas variables sociodemográficas.

Cobertura:

Total nacional, y 24 ciudades y áreas metropolitanas que comprenden:

24 ciudades y áreas metropolitanas	
Bogotá D.C.	Villavicencio
Medellín - Valle de Aburrá 1	Tunja*
Cali - Yumbo	Florencia*
Barranquilla - Soledad	Popayán*
Bucaramanga - Girón Piedecuesta, Florida blanca	Valledupar*
Manizales - Villa María	Quibdó*
Pasto	Neiva*
Pereira - Dos quebradas y la Virginia	Riohacha*
Cúcuta, Villa del Rosario, Los Patios y el Zulia	Santa Marta*
Ibagué	Armenia*
Montería	Sincelejo*
Cartagena	San Andrés

1 Caldas, La Estrella, Sabaneta, Itagüí, Envigado, Bello Copacabana y Barbosa

Nota: Esta investigación no incluye la población de los nuevos departamentos (Constitución de 1991), en los cuales reside aproximadamente el 4% de la población del país.

Tipo de investigación: Encuesta por muestreo.

Tipo de muestra: probabilística, estratificada, de conglomerados desiguales y trietápica.

Unidad Observación: Hogar particular.

Distribución de la muestra y entrega de indicadores para San Andrés: con el propósito de no recargar a los hogares encuestados se realizó una rotación más espaciada de las viviendas de la muestra. De acuerdo con las condiciones específicas de este municipio se ha realizado a partir del mes de febrero de 2012 una distribución de la muestra en seis (6) meses del año, en lugar de tres (3). En el período de transición los resultados se presentarán de la siguiente manera:

- Marzo 30 de 2012: publicación promedio noviembre 2011- febrero 2012.
- Mayo 31 de 2012: publicación promedio diciembre 2011- abril 2012.
- A partir de julio 31 de 2012 la publicación se hará mensualmente con los seis meses acumulados iniciando con el promedio enero - junio de 2012.

Glosario

Área metropolitana: se define como el área de influencia que incluye municipios circundantes, que con la ciudad conforman un solo tejido urbano no discontinuo y han sido reconocidos legalmente.

La distribución de la población según los conceptos de fuerza de trabajo es la siguiente:

Población total (P.T.): se estima por proyecciones con base en los resultados de los censos de población.



Población en edad de trabajar (P.E.T.): está constituida por las personas de 12 y más años en la parte urbana, y de 10 años y más en la parte rural.

Población económicamente activa (P.E.A.): también se llama fuerza laboral y son las personas en edad de trabajar, que trabajan o están buscando empleo.

Esta población se divide en:

Ocupados (O): Son las personas que durante el período de referencia se encontraban en una de las siguientes situaciones:

1. Trabajó por lo menos una hora remunerada en la semana de referencia.
2. Los que no trabajaron la semana de referencia, pero tenían un trabajo.
3. Trabajadores sin remuneración que trabajaron en la semana de referencia por lo menos 1 hora.

Desocupados (D): son las personas que en la semana de referencia se encontraban en una de las siguientes situaciones:

1. *Desempleo abierto:*

- a. Sin empleo en la semana de referencia.
- b. Hicieron diligencias en el último mes.
- c. Disponibilidad.

2. *Desempleo oculto:*

- a. Sin empleo en la semana de referencia.
- b. No hicieron diligencias en el último mes, pero sí en los últimos 12 meses y tienen una razón válida de desaliento.
- c. Disponibilidad.

Desempleo

Razones válidas:

- a. No hay trabajo disponible en la ciudad.
- b. Está esperando que lo llamen.
- c. No sabe como buscar trabajo.
- d. Está cansado de buscar trabajo.
- e. No encuentra trabajo apropiado en su oficio o profesión.
- f. Está esperando la temporada alta.
- g. Carece de la experiencia necesaria.
- h. No tiene recursos para instalar un negocio.
- i. Los empleadores lo consideran muy joven o muy viejo.

Razones no válidas:

- a. Se considera muy joven o muy viejo
- b. Actualmente no desea conseguir trabajo.
- c. Responsabilidades familiares
- d. Problemas de salud.
- e. Está estudiando.
- f. Otra razón.



Subempleo y Condiciones de Empleo Inadecuado

El **subempleo subjetivo** se refiere al simple deseo manifestado por el trabajador de mejorar sus ingresos, el número de horas trabajadas o tener una labor más propia de sus personales competencias.

El **subempleo objetivo** comprende a quienes tienen el deseo, pero además han hecho una gestión para materializar su aspiración y están en disposición de efectuar el cambio.

1. Subempleo por insuficiencia de horas

Ocupados que desean trabajar más horas ya sea en su empleo principal o secundario y tienen una jornada inferior a 48 horas semanales

2. Condiciones de empleo inadecuado

- Por competencias: puede incluir todas las personas que trabajan y que durante el período de referencia, desean o buscan cambiar su situación de empleo actual para utilizar mejor sus competencias profesionales y están disponibles para ello.
- Por ingresos: puede incluir todas las personas ocupadas que, durante el período de referencia, deseaban o buscaban cambiar su situación actual de empleo, con objeto de mejorar sus ingresos limitados.

Principales indicadores que se pueden obtener:

- **Porcentaje de PET:** Este indicador muestra la relación porcentual entre el número de personas que componen la población en edad de trabajar, frente a la población total.

$$\% PET = \frac{PET}{PT} \times 100$$

- **Tasa global de participación (TGP):** Es la relación porcentual entre la población económicamente activa y la población en edad de trabajar. Este indicador refleja la presión de la población en edad de trabajar sobre el mercado laboral.

$$TGP = \frac{PEA}{PET} \times 100$$

- **Tasa de desempleo (TD):** Es la relación porcentual entre el número de personas que están buscando trabajo (DS), y el número de personas que integran la fuerza laboral (PEA)

$$TD = \frac{DS}{PEA} \times 100$$

- **Tasa de ocupación (TO):** Es la relación porcentual entre la población ocupada (OC) y el número de personas que integran la población en edad de trabajar (PET)

$$TO = \frac{OC}{PET} \times 100$$



- **Tasa de subempleo (TS):** Es la relación porcentual de la población ocupada que manifestó querer y poder trabajar más horas a la semana (PS) y el número de personas que integran la fuerza laboral (PEA)

$$TS = \frac{PS}{PEA} \times 100$$

Impreso en la Dirección de Difusión, Mercadeo y Cultura Estadística
Departamento Administrativo nacional de Estadística - DANE -
Bogotá, D.C. - Colombia, Mayo de 2012.