



31 de Enero de 2014

## PRINCIPALES INDICADORES DEL MERCADO LABORAL Diciembre de 2013

### Contenido

#### Resultados Generales

1. Indicadores del mercado laboral - Diciembre de 2013. Total nacional y total 13 áreas.

2. Indicadores del mercado laboral trimestre octubre – diciembre de 2013.

3. Comportamiento del mercado laboral trimestre octubre – diciembre de 2013.

Ficha metodológica

Glosario

### RESULTADOS GENERALES<sup>(1) (2) (3) (4)</sup>

#### Total nacional

##### **Diciembre:**

- La tasa de desempleo fue 8,4%.

##### **Trimestre octubre – diciembre 2013:**

- La tasa global de participación fue 65,0%, la de ocupación 59,6% y la de desempleo 8,2%.
- La rama de actividad que concentró el mayor número de ocupados fue comercio, restaurantes y hoteles (27,6%).
- La posición ocupacional que registró la mayor participación de ocupados fue trabajador por cuenta propia (42,7%).

#### Total 13 áreas

##### **Diciembre:**

- La tasa de desempleo se ubicó en 9,7%.

##### **Trimestre octubre – diciembre 2013:**

- La tasa global de participación fue 67,6%, la de ocupación 61,3% y la de desempleo 9,2%.
- La rama de actividad económica que registró la mayor participación en la ocupación fue comercio, restaurantes y hoteles con 30,9%.
- La posición ocupacional que registró la mayor participación entre la población ocupada fue obrero, empleado particular<sup>^</sup> (48,3%).

<sup>^</sup>Obrero, empleado particular incluye jornalero o peón.



#### Director

Mauricio Perfetti del Corral

#### Subdirector

Diego Silva Ardila

#### Director de Metodología y Producción Estadística

Eduardo Efraín Freire Delgado

(1) Datos expandidos con proyecciones de población elaboradas con base en los resultados del Censo 2005. En los dominios de estudio total nacional, total cabeceras y total resto, no se incluye la población de los nuevos departamentos (Constitución de 1991).

(2) Las tasas menores al 10% tienen errores de muestreo superiores al 5%.

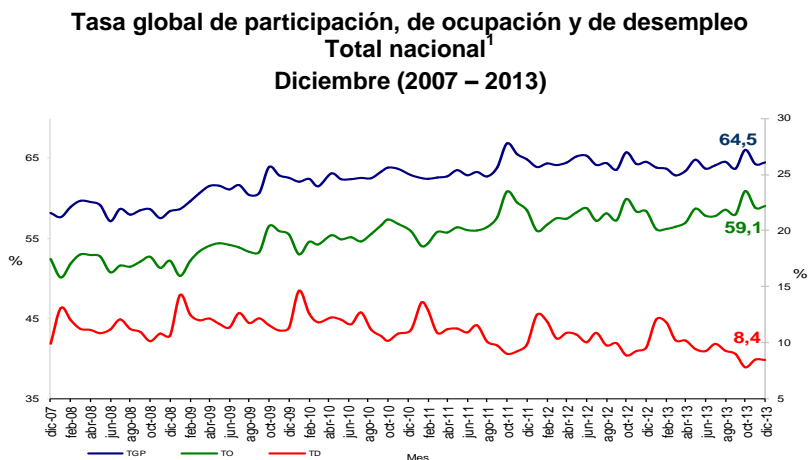
(3) Fuente: DANE - Gran Encuesta Integrada de Hogares.

(4) Nota: La suma de las participaciones puede diferir de 100% por la no inclusión de la categoría "no informa" y por efecto de decimales.

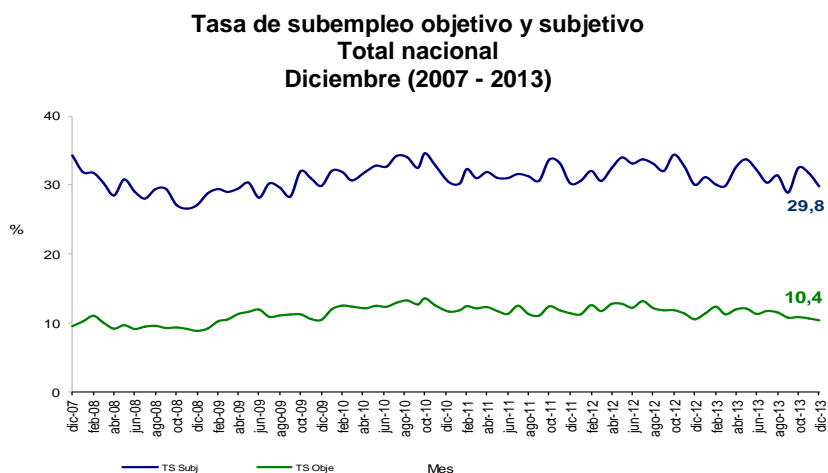
## 1. INDICADORES DEL MERCADO LABORAL – DICIEMBRE DE 2013 TOTAL NACIONAL Y TOTAL 13 ÁREAS

### Total nacional

En diciembre de 2013, la tasa global de participación (TGP) se ubicó en 64,5%, en 2012 fue 64,6%. La tasa de ocupación se ubicó en 59,1% frente a 58,4% de diciembre de 2012 y la tasa de desempleo fue 8,4%, disminuyendo 1,2 puntos porcentuales frente a la registrada en diciembre de 2012 (9,6%).



En el mes observado, la tasa de subempleo objetivo fue 10,4% y la tasa de subempleo subjetivo 29,8%. Para el mismo mes del año anterior registraron 10,6% y 30,0%, respectivamente.



#### <sup>1</sup> Límites de confianza de los indicadores de mercado laboral

TOTAL NACIONAL	Variación estadísticamente significativa	Límite		Error
		Inferior	Superior	Relativo %
TD	Sí	8,0	8,9	2,9
TO	No	58,4	59,7	0,6
TGP	No	63,9	65,1	0,5
TSS	No	28,9	30,7	1,5
TSO	No	9,8	11,0	3,0

Fuente DANE, Metodología Estadística



## Poblaciones

En diciembre de 2013, la población ocupada en el total nacional fue 21.584 miles de personas, la población desocupada 1.990 miles de personas y la población inactiva 12.972 miles de personas.

La población subempleada subjetiva y objetiva fue 7.029 miles y 2.457 miles de personas, respectivamente.

### Población ocupada, desocupada, inactiva y subempleada Total nacional

Población Total Nacional	Diciembre		Variación	
	2012	2013	Absoluta	%
Ocupados	21.040	21.584	543	2,6
Desocupados	2.222	1.990	-232	-10,4
Inactivos	12.761	12.972	211	1,7
Subempleados Subjetivos	6.989	7.029	40	0,6
Subempleados Objetivos	2.456	2.457	1	0,0

Fuente: DANE; GEIH

Nota: Resultado en miles. Por efecto de redondeo en miles los totales pueden diferir ligeramente

Nota: Datos expandidos con proyecciones de población elaboradas con base en los resultados del Censo 2005

## Límites de confianza y error relativo de la población de la fuerza de trabajo Total Nacional - Diciembre de 2013

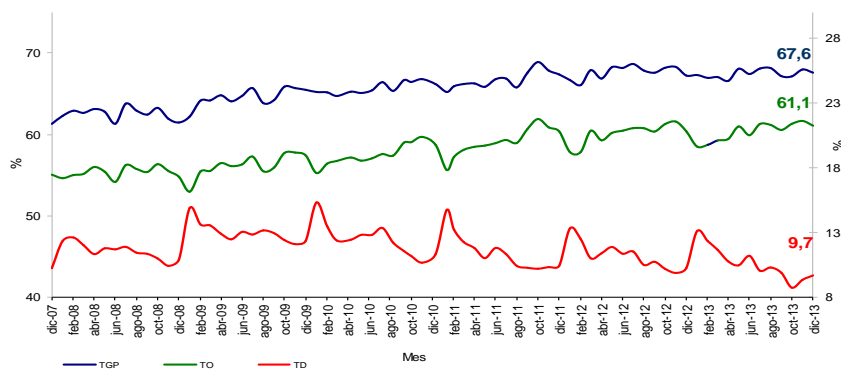
TOTAL NACIONAL	Variación estadísticamente significativa	Límite	Límite	Error
		Inferior	Superior	Relativo %
Ocupados	Sí	21.351	21.816	0,6
Desocupados	Sí	1.874	2.106	3,0
Inactivos	No	12.749	13.195	0,9
Subempleados subjetivos	No	6.810	7.248	1,6
Subempleados objetivos	No	2.307	2.606	3,1

Fuente DANE, Metodología Estadística

## Total 13 áreas

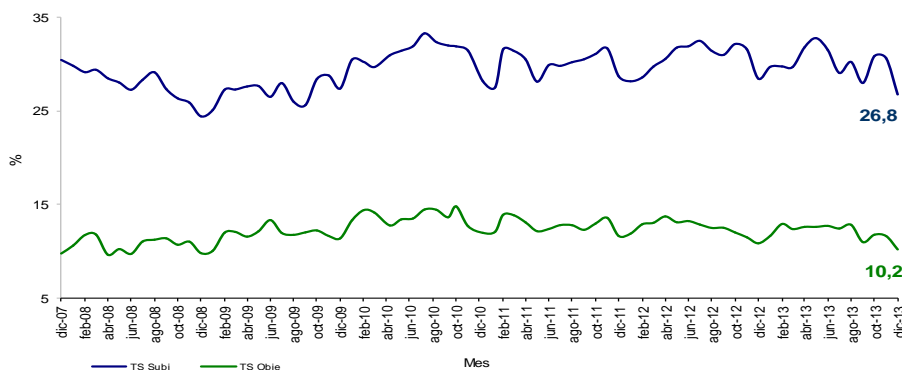
La tasa global de participación (TGP) para el período de estudio se situó en 67,6%, superior en 0,4 puntos porcentuales a la registrada en 2012 (67,2%). La tasa de ocupación se ubicó en 61,1%, superior en 0,7 puntos porcentuales a la registrada en 2012. La tasa de desempleo presentó una disminución de 0,5 puntos porcentuales al registrar 9,7% en el año 2013, frente a 10,2% de 2012.

**Tasa global de participación, de ocupación y de desempleo  
Total 13 áreas  
Diciembre (2007 – 2013)**



En diciembre de 2013, la tasa de subempleo objetivo se situó en 10,2% y la tasa de subempleo subjetivo en 26,8%. En diciembre del año anterior reportaron 10,9% y 28,4%, respectivamente.

**Tasa de subempleo objetivo y subjetivo  
Total 13 áreas  
Diciembre (2007 – 2013)**



### <sup>2</sup> Límites de confianza de los indicadores de mercado laboral

TOTAL 13 ÁREAS	Variación estadísticamente significativa	Límite		Error
		Inferior	Superior	Relativo %
TD	No	9,0	10,3	3,3
TO	No	60,3	61,8	0,7
TGP	No	66,8	68,3	0,6
TSS	Sí	25,6	27,9	2,2
TSO	No	9,4	11,0	3,8

Fuente DANE, Metodología Estadística



## Poblaciones

En diciembre de 2013, la población ocupada para el total de las 13 áreas fue 10.383 miles de personas, la población desocupada 1.109 miles de personas y la población inactiva 5.512 miles de personas.

Los subempleados subjetivos y objetivos fueron 3.076 miles y 1.173 miles de personas, respectivamente.

**Población ocupada, desocupada, inactiva y subempleada  
Total 13 áreas**

Población Total 13 áreas	Diciembre		Variación	
	2012	2013	Absoluta	%
Ocupados	10.103	10.383	279	2,8
Desocupados	1.150	1.109	-41	-3,6
Inactivos	5.484	5.512	28	0,5
Subempleados Subjetivos	3.201	3.076	-126	-3,9
Subempleados Objetivos	1.222	1.173	-49	-4,0

Fuente: DANE; GEIH

Nota: Resultado en miles. Por efecto de redondeo en miles los totales pueden diferir ligeramente

Nota: Datos expandidos con proyecciones de población elaboradas con base en los resultados del Censo 2005

## Límites de confianza y error relativo de la población de la fuerza de trabajo Total 13 áreas – Diciembre de 2013

TOTAL 13 ÁREAS	Variación estadísticamente significativa	Límite Inferior	Límite Superior	Error Relativo %
Ocupados	Sí	10.248	10.517	0,7
Desocupados	No	1.036	1.183	3,4
Inactivos	No	5.386	5.638	1,2
Subempleados subjetivos	No	2.944	3.207	2,2
Subempleados objetivos	No	1.085	1.261	3,8

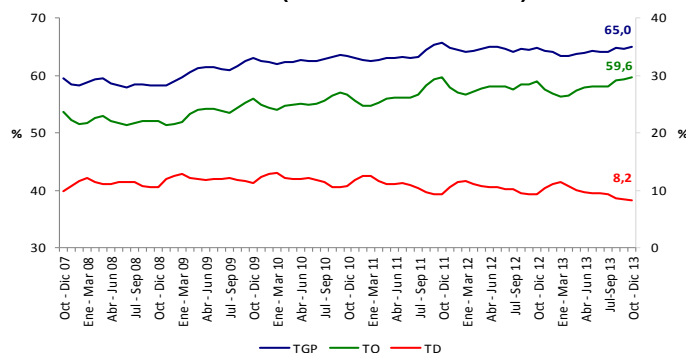
Fuente DANE, Metodología Estadística

## 2. INDICADORES DEL MERCADO LABORAL TRIMESTRE OCTUBRE – DICIEMBRE DE 2013

### Total nacional

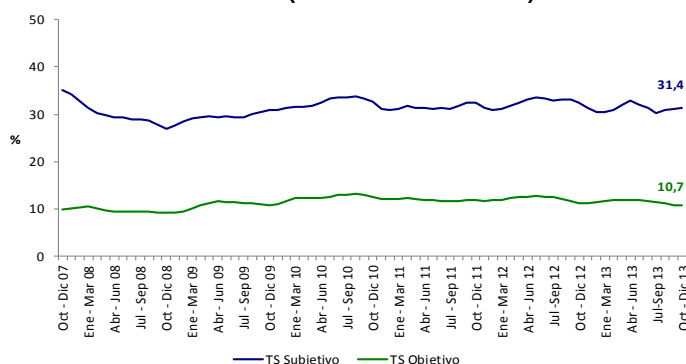
En el período de estudio, la tasa global de participación (TGP) fue 65,0%, para 2012 este indicador se situó en 64,9%. La tasa de ocupación fue 59,6%, en 2012 esta tasa se ubicó en 58,9%. La tasa de desempleo fue 8,2%, inferior a la reportada en el mismo período del año anterior (9,2%).

**Tasa global de participación, de ocupación y de desempleo  
Total nacional  
2007 - 2013 (Octubre – diciembre)**



En octubre – diciembre de 2013, la tasa de subempleo objetivo se ubicó en 10,7% y la tasa de subempleo subjetivo en 31,4%. En el año 2012, estos indicadores se ubicaron en 11,3% y 32,4%, respectivamente.

**Tasa de subempleo objetivo y subjetivo  
Total nacional  
2007 - 2013 (Octubre – diciembre)**



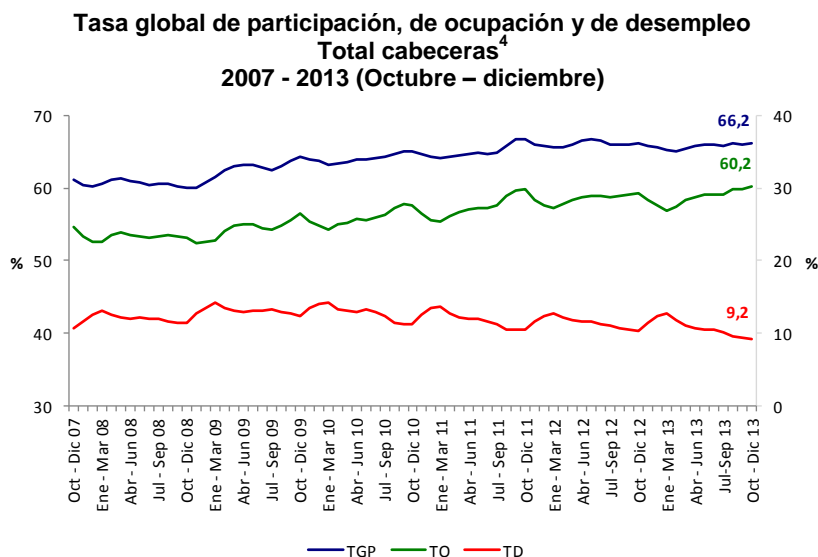
<sup>3</sup> Límites de confianza de los indicadores de mercado laboral

TOTAL NACIONAL	Variación estadísticamente significativa	Límite		Error Relativo %
		Inferior	Superior	
TD	Sí	7,9	8,5	1,8
TO	Sí	59,2	60,0	0,4
TGP	No	64,6	65,4	0,3
TSS	Sí	30,7	32,0	1,0
TSO	Sí	10,3	11,0	1,8

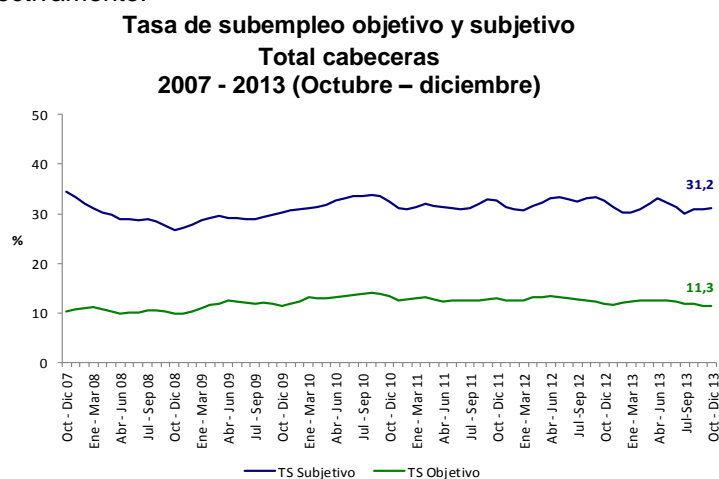
Fuente DANE, Metodología Estadística

## Total cabeceras

En el trimestre octubre – diciembre de 2013, la tasa global de participación (TGP) fue 66,2%, sin presentar variación frente al mismo período de 2012. La tasa de ocupación se situó en 60,2% y para el mismo período del año anterior fue 59,4%. La tasa de desempleo fue 9,2%, inferior en 1,1 puntos porcentuales a la reportada en el mismo trimestre de 2012 (10,3%).



En el trimestre octubre – diciembre de 2013, la tasa de subempleo objetivo se ubicó en 11,3% y la tasa de subempleo subjetivo en 31,2%. En el mismo período de 2012, estos indicadores fueron 11,9% y 32,7%, respectivamente.



<sup>4</sup> Límites de confianza de los indicadores de mercado laboral

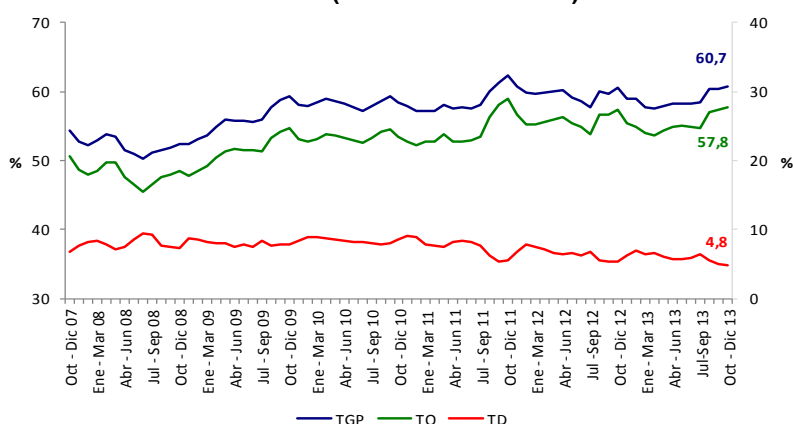
CABECERAS	Variación estadísticamente significativa	Límite	Límite	Error
		Inferior	Superior	Relativo %
TD	Sí	8,8	9,5	1,8
TO	Sí	59,7	60,6	0,4
TGP	No	65,8	66,7	0,3
TSS	Sí	30,5	31,8	1,1
TSSO	No	10,9	11,7	1,9

Fuente DANE, Metodología Estadística

## Total resto

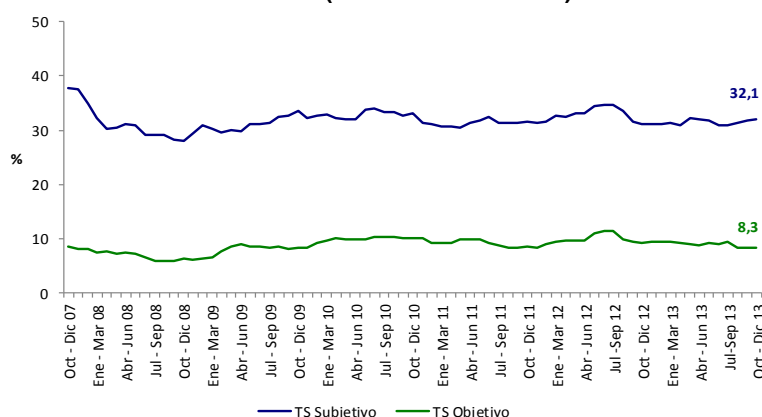
En el trimestre octubre – diciembre de 2013, la tasa global de participación (TGP) fue 60,7%. Para el mismo trimestre del año anterior se ubicó en 60,6%. La tasa de ocupación fue 57,8%, en el mismo período de 2012 se ubicó en 57,4%. La tasa de desempleo se ubicó en 4,8%, disminuyendo en 0,5 puntos porcentuales con respecto a la de 2012 (5,3%).

**Tasa global de participación, de ocupación y de desempleo**  
Total resto<sup>5</sup>  
2007 - 2013 (Octubre – diciembre)



En el período de estudio la tasa de subempleo objetivo se ubicó en 8,3% y la tasa de subempleo subjetivo en 32,1%. En 2012, estos indicadores fueron 9,2% y 31,0%, respectivamente.

**Tasa de subempleo objetivo y subjetivo**  
Total resto  
2007 - 2013 (Octubre – diciembre)



<sup>5</sup> Límites de confianza de los indicadores de mercado laboral

RESTO	Variación estadísticamente significativa	Límite	Límite	Error
		Inferior	Superior	Relativo %
TD	No	4,2	5,3	5,7
TO	No	56,8	58,7	0,9
TGP	No	59,7	61,6	0,8
TSS	No	30,8	33,4	2,1
TSSO	No	7,6	9,1	4,4

Fuente DANE, Metodología Estadística





## Poblaciones

Para el trimestre octubre – diciembre de 2013, en el total nacional la población ocupada fue 21.758 miles de personas, la población desocupada 1.952 miles de personas y la población inactiva 12.792 miles de personas.

En las cabeceras el total de ocupados fue 16.903 miles de personas, la población desocupada fue 1.709 miles de personas y la población inactiva 9.484 miles de personas. En el resto se registraron 4.855 miles de ocupados, 244 mil desocupados y 3.308 miles de inactivos.

### Población ocupada, desocupada, inactiva y subempleada Total nacional, cabeceras y resto

Población Total Nacional	Octubre - diciembre		Variación	
	2012	2013	Absoluta	%
Ocupados	21.192	21.758	566	2,7
Desocupados	2.151	1.952	-199	-9,2
Inactivos	12.636	12.792	156	1,2
Subempleados Subjetivos	7.558	7.434	-124	-1,6
Subempleados Objetivos	2.633	2.529	-104	-3,9

Fuente: DANE; GEIH

Nota: Resultado en miles. Por efecto de redondeo en miles los totales pueden diferir ligeramente

Nota: Datos expandidos con proyecciones de población elaboradas con base en los resultados del Censo 2005

Población Cabeceras	Octubre - diciembre		Variación	
	2012	2013	Absoluta	%
Ocupados	16.401	16.903	501	3,1
Desocupados	1.884	1.709	-175	-9,3
Inactivos	9.343	9.484	141	1,5
Subempleados Subjetivos	5.988	5.798	-190	-3,2
Subempleados Objetivos	2.168	2.103	-64	-3,0

Fuente: DANE; GEIH

Nota: Resultado en miles. Por efecto de redondeo en miles los totales pueden diferir ligeramente

Nota: Datos expandidos con proyecciones de población elaboradas con base en los resultados del Censo 2005

Población Resto	Octubre - diciembre		Variación	
	2012	2013	Absoluta	%
Ocupados	4.791	4.855	64	1,3
Desocupados	267	244	-23	-8,8
Inactivos	3.293	3.308	15	0,5
Subempleados Subjetivos	1.570	1.636	66	4,2
Subempleados Objetivos	465	425	-39	-8,5

Fuente: DANE; GEIH

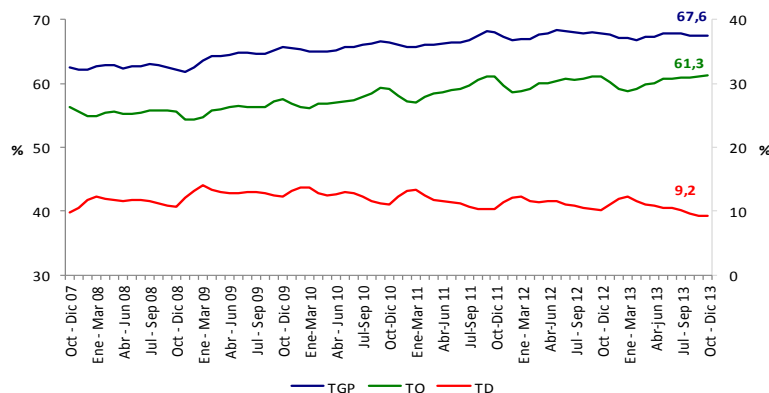
Nota: Resultado en miles. Por efecto de redondeo en miles los totales pueden diferir ligeramente

Nota: Datos expandidos con proyecciones de población elaboradas con base en los resultados del Censo 2005

## Total 13 áreas

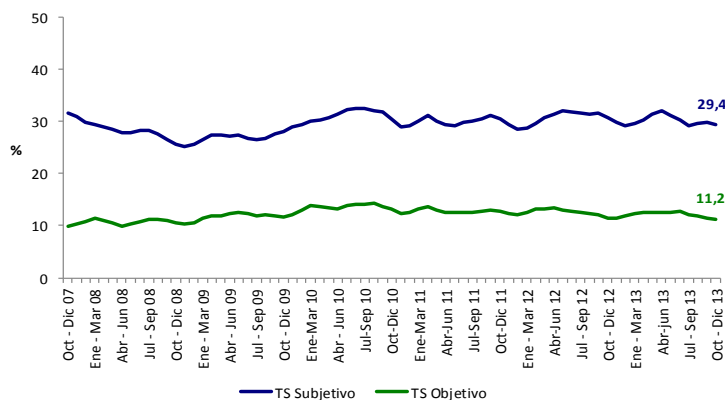
En el trimestre octubre – diciembre de 2013 la tasa global de participación (TGP) fue 67,6%, disminuyendo 0,3 puntos porcentuales frente a la registrada en el mismo período del año anterior (67,9%). La tasa de ocupación se ubicó en 61,3%, para el mismo trimestre del año anterior se situó en 61,1%. La tasa de desempleo para el período de estudio fue 9,2%, inferior en 0,9 puntos porcentuales a la registrada en 2012 (10,1%).

**Tasa global de participación, de ocupación y de desempleo  
Total 13 áreas<sup>6</sup>  
2007 - 2013 (Octubre – diciembre)**



En el período de estudio la tasa de subempleo objetivo se ubicó en 11,2% y la tasa de subempleo subjetivo en 29,4%. En el año 2012, estos indicadores fueron 11,5% y 30,7%, respectivamente.

**Tasa de subempleo objetivo y subjetivo  
Total 13 áreas  
2007 - 2013 (Octubre – diciembre)**



<sup>6</sup> Límites de confianza de los indicadores de mercado laboral

TOTAL 13 ÁREAS	Variación estadísticamente significativa	Límite	Límite	Error
		Inferior	Superior	Relativo %
TD	Sí	8,8	9,6	2,2
TO	No	60,8	61,8	0,4
TGP	No	67,0	68,1	0,4
TSS	Sí	28,6	30,2	1,4
TSO	No	10,7	11,7	2,1

Fuente DANE, Metodología Estadística



## Poblaciones

La población ocupada en las 13 áreas fue 10.415 miles de personas, la población desocupada 1.059 miles de personas y la población inactiva 5.509 miles de personas.

Población ocupada, desocupada, inactiva y subempleada  
Total 13 áreas

Población Total 13 áreas	Octubre - diciembre		Variación	
	2012	2013	Absoluta	%
Ocupados	10.206	10.415	209	2,0
Desocupados	1.144	1.059	-85	-7,4
Inactivos	5.366	5.509	143	2,7
Subempleados Subjetivos	3.488	3.375	-114	-3,3
Subempleados Objetivos	1.301	1.285	-16	-1,2

Fuente: DANE; GEIH

Nota: Resultado en miles. Por efecto de redondeo en miles los totales pueden diferir ligeramente

Nota: Datos expandidos con proyecciones de población elaboradas con base en los resultados del Censo 2005

## INDICADORES DEL MERCADO LABORAL DE LAS 24 CIUDADES<sup>7</sup> Y ÁREAS METROPOLITANAS TRIMESTRE OCTUBRE – DICIEMBRE DE 2013

En el período de referencia, las ciudades que registraron mayores tasas de desempleo fueron:

1. **Quibdó:** Tasa de desempleo 16,5%; tasa global de participación 63,6%; tasa de ocupación 53,0%; tasa de subempleo subjetivo 19,0% y tasa de subempleo objetivo 5,7%.
2. **Armenia:** Tasa de desempleo 13,8%; tasa global de participación 62,7%; tasa de ocupación 54,1%; tasa de subempleo subjetivo 29,9% y tasa de subempleo objetivo 12,8%.
3. **Cúcuta A.M.:** Tasa de desempleo 12,9%; tasa global de participación 67,5%; tasa de ocupación 58,8%; tasa de subempleo subjetivo 29,4% y tasa de subempleo objetivo 14,0%.

Las ciudades que presentaron menores tasas de desempleo fueron:

1. **Bucaramanga A.M.:** Tasa de desempleo 7,7%; tasa global de participación 67,6%; tasa de ocupación 62,4%, tasa de subempleo subjetivo 23,7% y tasa de subempleo objetivo 8,9%.
2. **Bogotá, D.C.:** Tasa de desempleo 7,9%; tasa global de participación 71,7%; tasa de ocupación 66,0%; tasa de subempleo subjetivo 33,3% y tasa de subempleo objetivo 12,3%.
3. **Barranquilla A.M.:** Tasa de desempleo 8,0%; tasa global de participación 60,9%; tasa de ocupación 56,0%; tasa de subempleo subjetivo 14,0% y tasa de subempleo objetivo 7,5%.

<sup>7</sup> Corresponde a 24 capitales de departamento con sus áreas metropolitanas.



**Tasa global de participación, ocupación, subempleo subjetivo, subempleo objetivo y desempleo  
Total 24 ciudades y áreas metropolitanas<sup>8</sup>  
Trimestre**

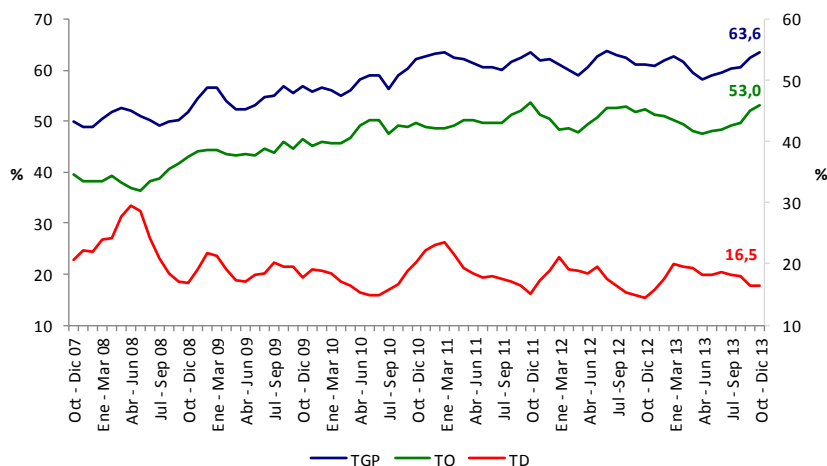
DOMINIO	TGP	TO	TS (subj)	TS (obj)	TD	Variación TD
<b>Octubre - Diciembre</b>						
Quibdó	63,6	53,0	19,0	5,7	16,5	+
Armenia	62,7	54,1	29,9	12,8	13,8	-
Cúcuta A.M.	67,5	58,8	29,4	14,0	12,9	-
Popayán	56,8	49,9	19,8	8,8	12,2	-
Pereira A.M.	60,6	53,5	19,0	6,7	11,8	-
Cali A.M.	66,4	58,6	33,1	14,1	11,6	-
Ibagué	68,6	60,8	35,7	17,2	11,3	+
Manizales A.M.	60,3	53,8	29,6	9,1	10,9	+
Tunja	62,8	56,0	23,2	8,5	10,9	+
Villavicencio	63,3	56,6	16,6	8,8	10,7	-
Montería	67,4	60,5	27,3	8,3	10,2	-
Florencia	59,6	53,5	20,9	8,6	10,2	-
Neiva	66,7	59,9	36,0	14,9	10,1	-
Pasto	68,3	61,5	40,8	16,9	9,9	-
Medellín A.M.	67,1	60,7	29,4	9,4	9,6	-
Sincelejo	64,0	57,9	26,6	9,0	9,5	+
Cartagena	60,0	54,3	21,7	7,9	9,5	+
<b>Total 23 ciudades*</b>	<b>67,0</b>	<b>60,8</b>	<b>29,1</b>	<b>11,2</b>	<b>9,4</b>	-
Santa Marta	62,2	56,4	26,9	12,4	9,3	-
<b>Total 13 áreas</b>	<b>67,6</b>	<b>61,3</b>	<b>29,4</b>	<b>11,2</b>	<b>9,2</b>	-
Riohacha	64,9	59,3	42,8	15,4	8,6	-
Valledupar	60,4	55,4	16,1	6,0	8,4	-
Barranquilla A.M.	60,9	56,0	14,0	7,5	8,0	-
Bogotá, D.C.	71,7	66,0	33,3	12,3	7,9	-
Bucaramanga A.M.	67,6	62,4	23,7	8,9	7,7	=
San Andrés	70,7	65,3	10,2	4,6	7,7	+

(+) (-): Aumento o disminución de la TD de cada ciudad frente al mismo trimestre del año anterior.

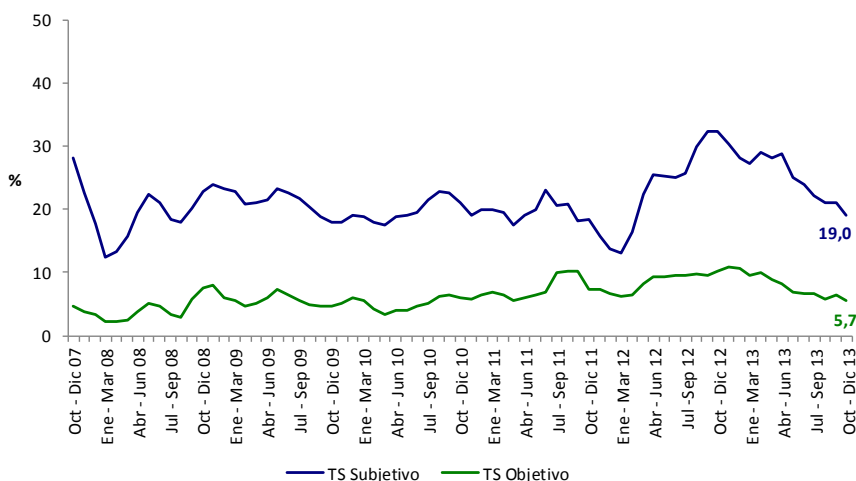
\*El total de las 23 ciudades no incluye San Andrés por tener una distribución de la muestra diferente. Los resultados presentados para San Andrés corresponden al período julio – diciembre 2013.

<sup>8</sup> Ibíd.

## Tasa global de participación, de ocupación y de desempleo Quibdó<sup>9</sup> 2007 - 2013 (Octubre – diciembre)



## Tasa de subempleo objetivo y subjetivo Quibdó 2007 - 2013 (Octubre – diciembre)

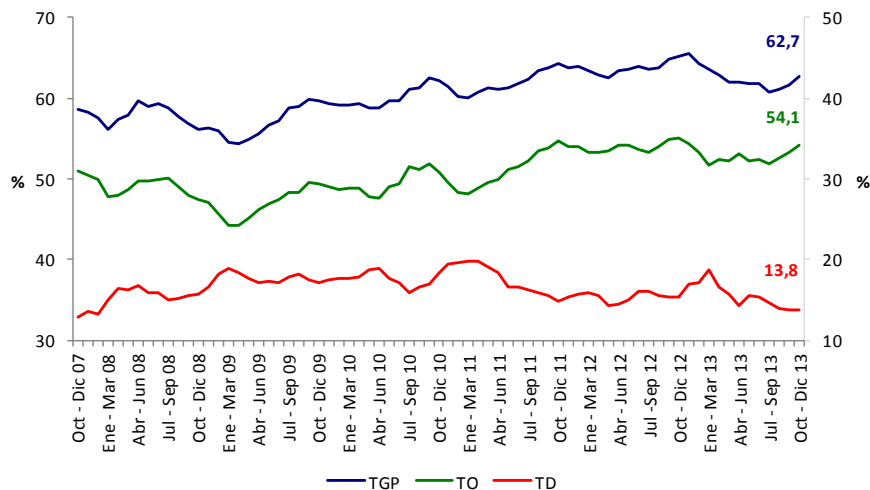


### <sup>9</sup> Límites de confianza de los indicadores de mercado laboral

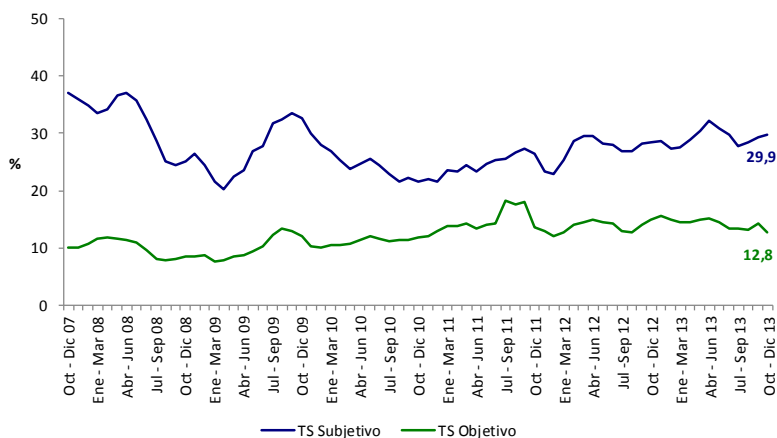
QUIBDÓ	Variación estadísticamente significativa	Límite		Error Relativo %
		Inferior	Superior	
TD	No	14,2	18,9	7,3
TO	No	50,6	55,5	2,4
TGP	No	61,4	65,7	1,7
TSS	Sí	15,8	22,2	8,6
TSO	Sí	4,1	7,2	13,8

Fuente DANE, Metodología Estadística

**Tasa global de participación, de ocupación y de desempleo  
 Armenia<sup>10</sup>  
 2007 - 2013 (Octubre – diciembre)**



**Tasa de subempleo objetivo y subjetivo  
 Armenia  
 2007 - 2013 (Octubre – diciembre)**

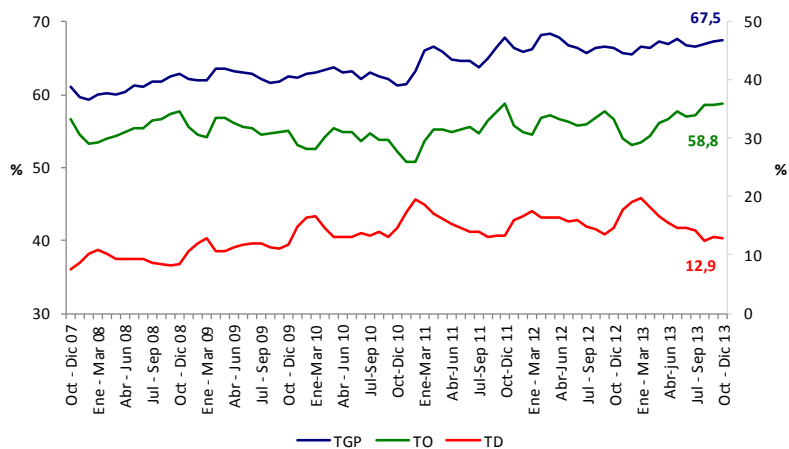


<sup>10</sup> Límites de confianza de los indicadores de mercado laboral

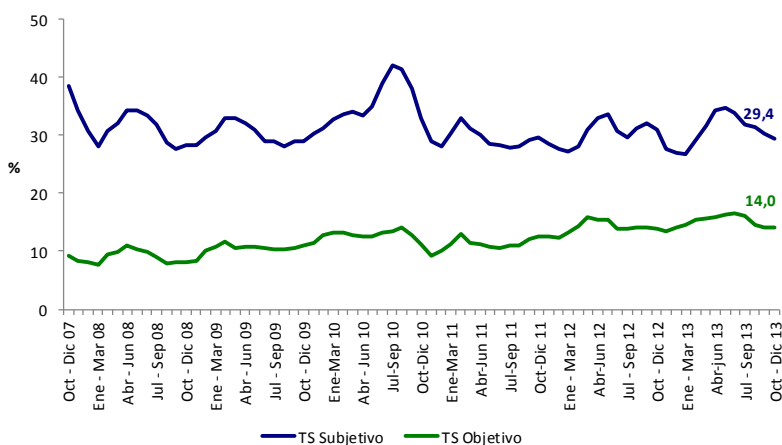
ARMENIA	Variación estadísticamente significativa	Límite		Error
		Inferior	Superior	Relativo %
TD	No	12,4	15,2	5,2
TO	No	52,6	55,6	1,4
TGP	Sí	61,3	64,2	1,2
TSS	No	28,0	31,7	3,2
TSO	Sí	11,4	14,2	5,7

Fuente DANE, Metodología Estadística

## Tasa global de participación, de ocupación y de desempleo Cúcuta A.M.<sup>11</sup> 2007 - 2013 (Octubre – diciembre)



## Tasa de subempleo objetivo y subjetivo Cúcuta A.M. 2007 - 2013 (Octubre – diciembre)

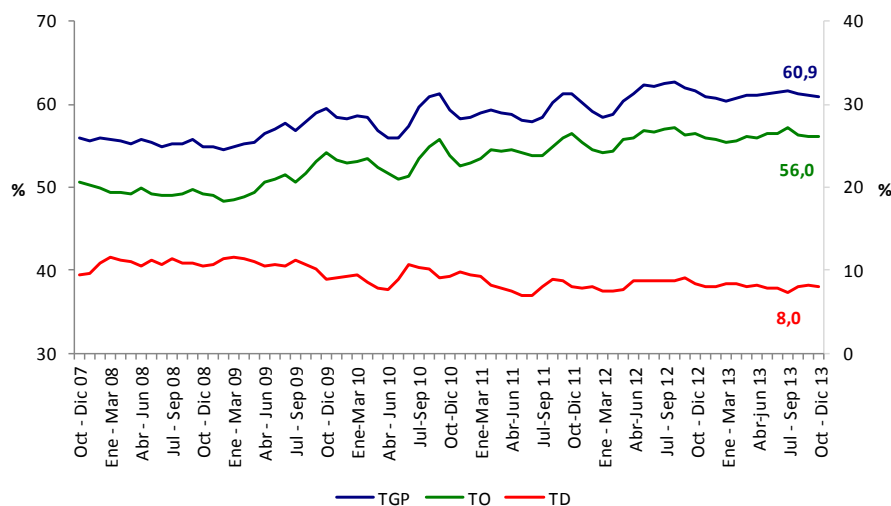


### <sup>11</sup> Límites de confianza de los indicadores de mercado laboral

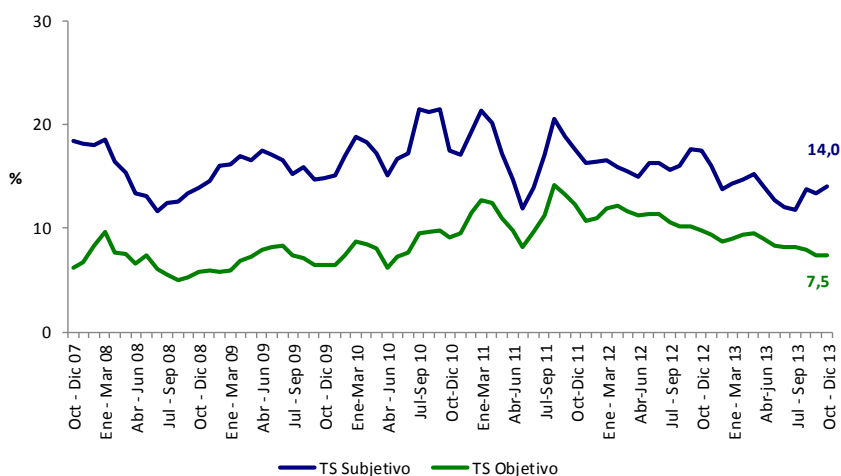
CÚCUTA A.M.	Variación estadísticamente significativa	Límite	Límite	Error
		Inferior	Superior	Relativo %
TD	No	11,6	14,1	5,1
TO	Sí	57,3	60,3	1,3
TGP	No	66,1	68,9	1,1
TSS	No	27,5	31,4	3,4
TSO	No	12,7	15,4	5,0

Fuente DANE, Metodología Estadística

## Tasa global de participación, de ocupación y de desempleo Barranquilla A.M.<sup>12</sup> 2007 - 2013 (Octubre - diciembre)



## Tasa de subempleo objetivo y subjetivo Barranquilla A.M. 2007 - 2013 (Octubre - diciembre)



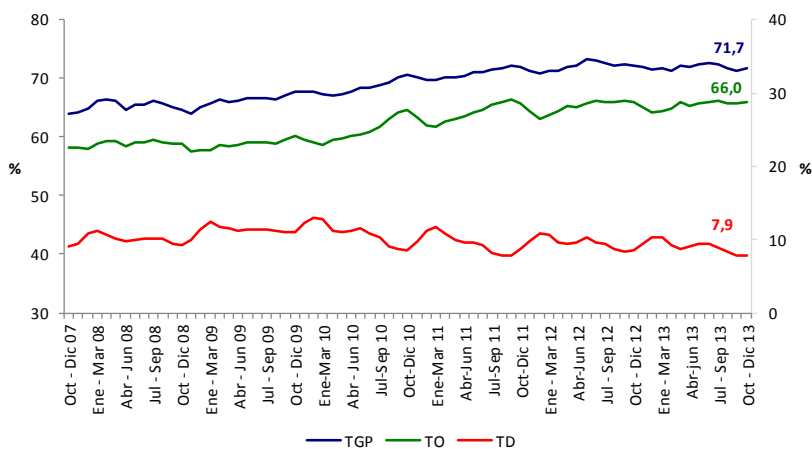
### <sup>12</sup> Límites de confianza de los indicadores de mercado laboral

BARRANQUILLA A.M.	Variación estadísticamente significativa	Límite		Error
		Inferior	Superior	Relativo %
TD	No	7,2	8,8	5,0
TO	No	54,9	57,2	1,1
TGP	No	59,8	62,0	0,9
TSS	Sí	12,7	15,4	4,9
TSO	Sí	6,5	8,5	6,8

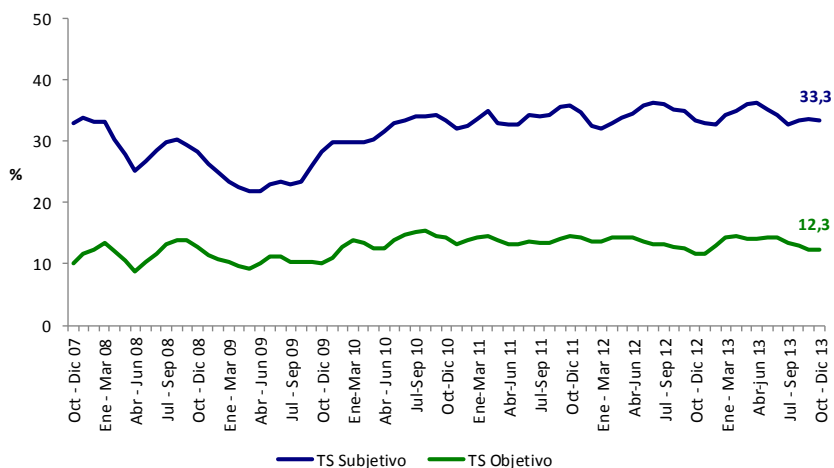
Fuente DANE, Metodología Estadística



## Tasa global de participación, de ocupación y de desempleo Bogotá, D.C.<sup>13</sup> 2007 - 2013 (Octubre – diciembre)



## Tasa de subempleo objetivo y subjetivo Bogotá, D.C. 2007 - 2013 (Octubre – diciembre)



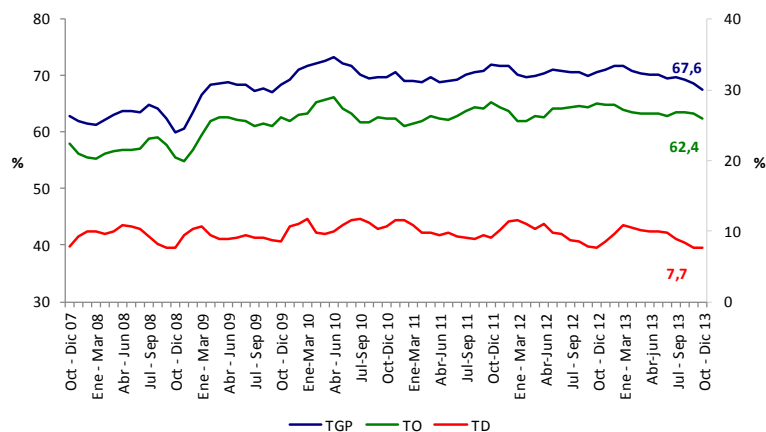
### <sup>13</sup> Límites de confianza de los indicadores de mercado laboral

BOGOTÁ D.C.	Variación estadísticamente significativa	Límite	Límite	Error
		Inferior	Superior	Relativo %
TD	No	7,1	8,7	5,3
TO	No	64,9	67,1	0,9
TGP	No	70,4	72,9	0,9
TSS	No	31,6	35,0	2,6
TSSO	No	11,3	13,3	4,2

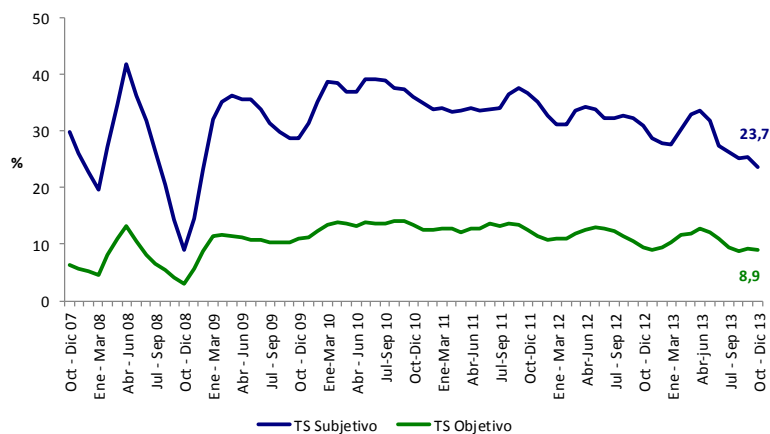
Fuente DANE, Metodología Estadística



**Tasa global de participación, de ocupación y de desempleo  
Bucaramanga A.M.<sup>14</sup>  
2007 - 2013 (Octubre – diciembre)**



**Tasa de subempleo objetivo y subjetivo  
Bucaramanga A.M.  
2007 - 2013 (Octubre – diciembre)**



<sup>14</sup> **Límites de confianza de los indicadores de mercado laboral**

BUCARAMANGA A.M.	Variación estadísticamente significativa	Límite	Límite	Error Relativo %
		Inferior	Superior	
TD	No	6,8	8,7	6,2
TO	Sí	61,2	63,6	1,0
TGP	Sí	66,4	68,8	0,9
TSS	Sí	21,5	25,9	4,6
TSO	No	7,6	10,1	7,1

Fuente DANE, Metodología Estadística

## 3. COMPORTAMIENTO DEL MERCADO LABORAL TRIMESTRE

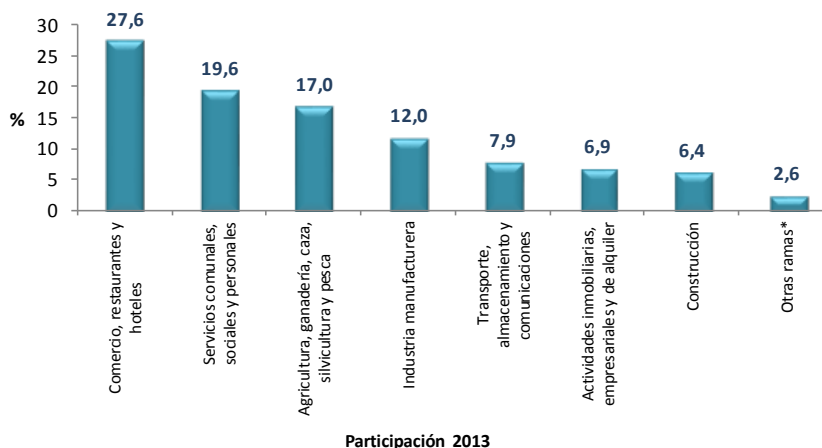
### OCTUBRE – DICIEMBRE DE 2013

#### Total nacional

#### Población ocupada según ramas de actividad

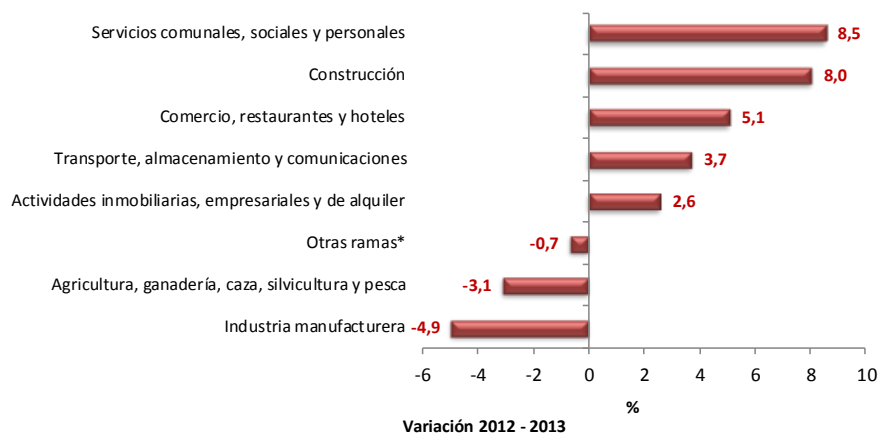
En el período de estudio, el total de ocupados a nivel nacional fue 21.758 miles de personas con un aumento de 2,7% respecto al mismo período del año anterior. Las ramas de actividad económica que concentraron el mayor número de ocupados fueron: comercio, restaurantes y hoteles; servicios comunales, sociales y personales y agricultura, ganadería, caza, silvicultura y pesca. Estas tres ramas absorbieron 64,2% de la población ocupada.

**Distribución porcentual de la población ocupada según rama de actividad  
Total nacional  
Octubre - diciembre 2013**



La rama de actividad que presentó la mayor variación en el período en estudio fue servicios comunales, sociales y personales (8,5%).

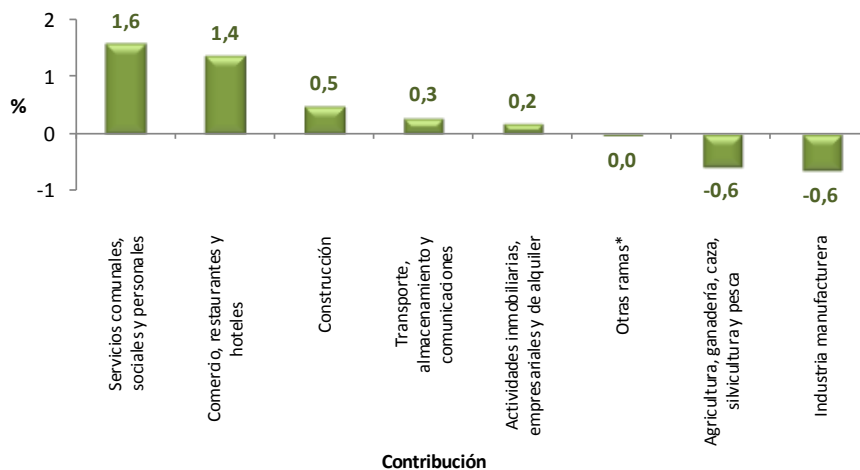
**Variación porcentual de la población ocupada según rama de actividad  
Total nacional  
Octubre - diciembre (2012 – 2013)**



\* Otras ramas: Explotación de minas y canteras, suministro de electricidad, gas y agua e intermediación financiera.

Las ramas que más contribuyeron al aumento de la ocupación fueron servicios comunales, sociales y personales y comercio, restaurantes y hoteles con 3,0 puntos porcentuales.

**Contribución a la variación porcentual de la población ocupada según rama de actividad  
Total nacional  
Octubre - diciembre (2012 – 2013)**

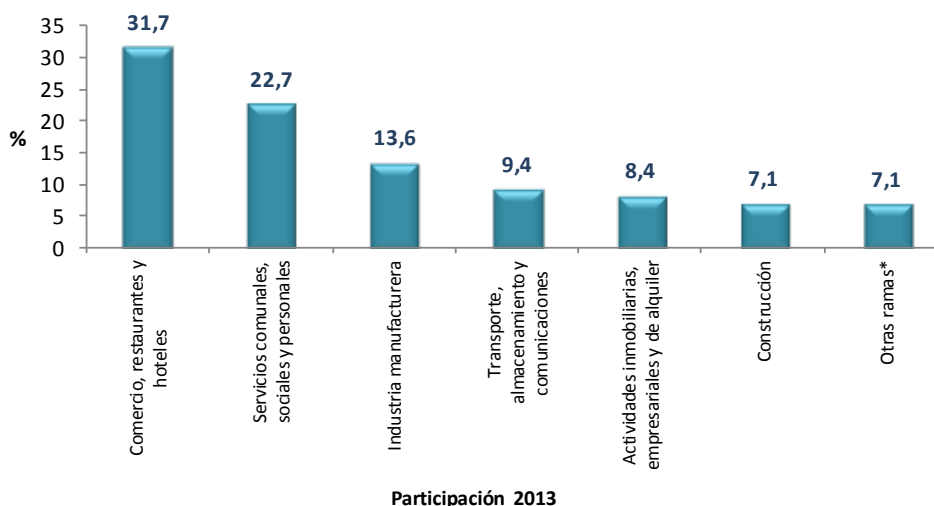


\* Otras ramas: Explotación de minas y canteras, suministro de electricidad, gas y agua e intermediación financiera.

## Total cabeceras

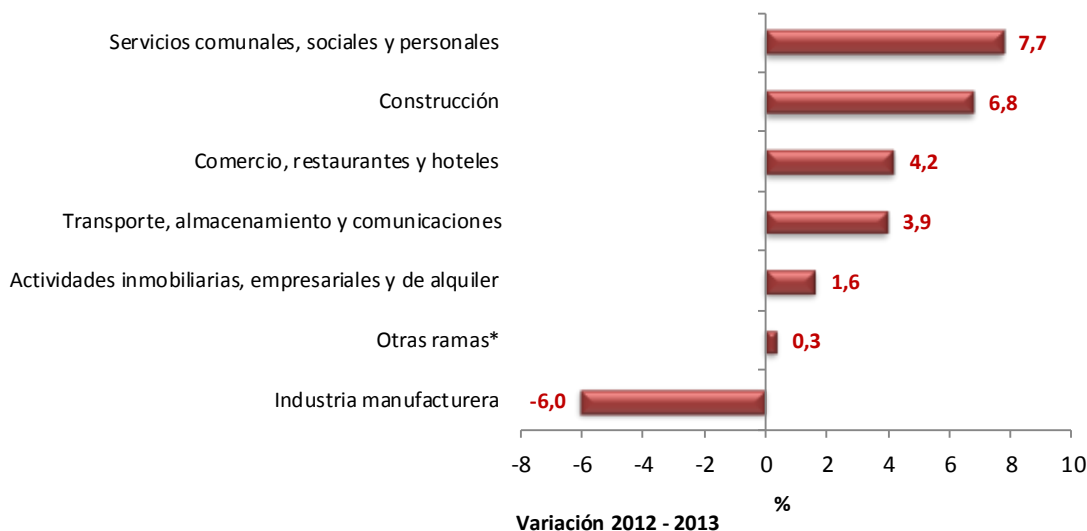
En el trimestre octubre – diciembre de 2013, el total de ocupados en las cabeceras se situó en 16.903 miles de personas, con un incremento de 3,1% frente al período octubre – diciembre de 2012. Las ramas de comercio, restaurantes y hoteles y servicios comunales, sociales y personales concentraron 54,4% de los ocupados.

**Distribución porcentual de la población ocupada según rama de actividad  
Cabeceras  
Octubre - diciembre 2013**



Las ramas de actividad que presentaron mayor variación positiva en el período en estudio fueron: servicios comunales, sociales y personales (7,7%) y construcción (6,8%).

**Variación porcentual de la población ocupada según rama de actividad  
Cabeceras  
Octubre - diciembre (2012 – 2013)**

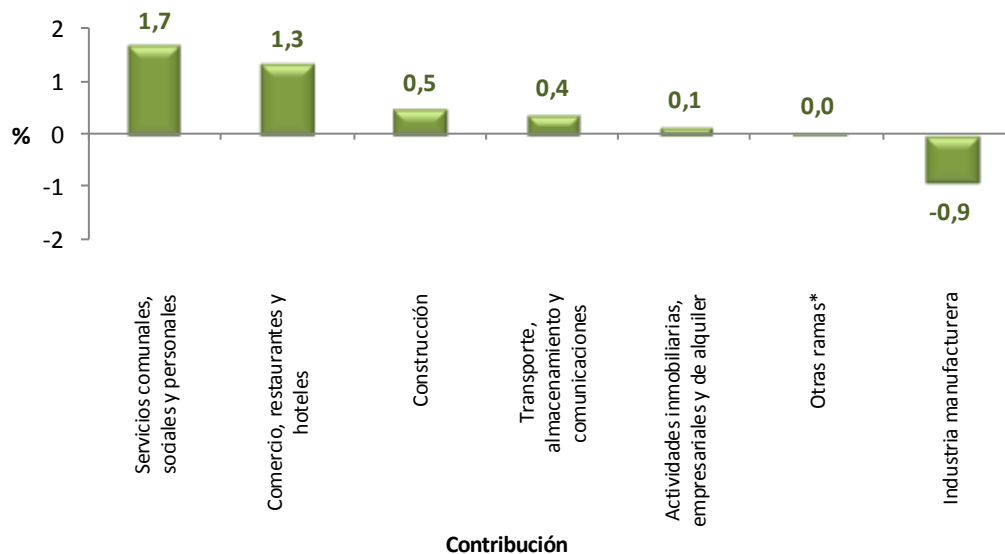


\* Otras ramas: Agricultura, ganadería, caza, silvicultura y pesca, explotación de minas y canteras, suministro de electricidad, gas y agua e intermediación financiera.

Las ramas de actividad que más contribuyeron al aumento de la ocupación fueron: servicios comunales, sociales y personales y comercio, restaurantes y hoteles, las cuales aportaron en conjunto 3,0 puntos porcentuales.

### Contribución a la variación porcentual de la población ocupada según rama de actividad Cabeceras

Octubre - diciembre (2012 - 2013)

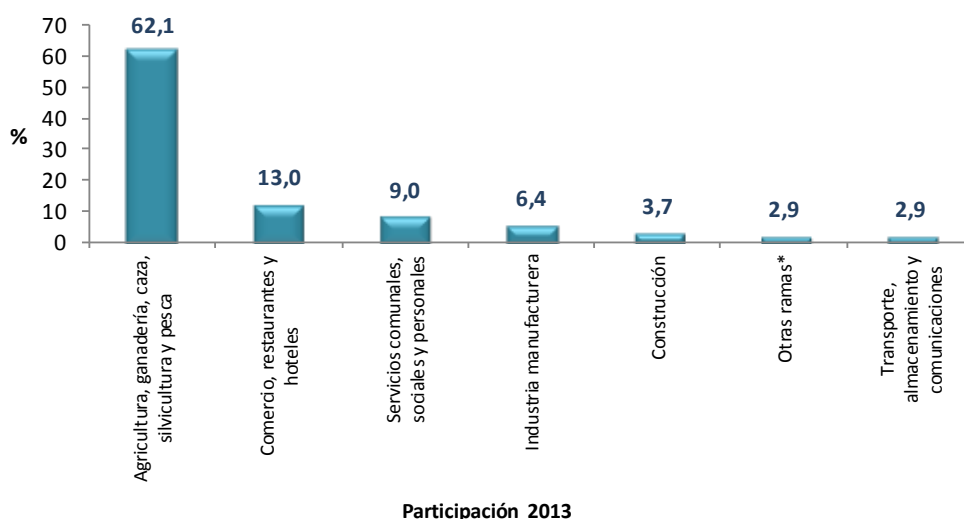


\* Otras ramas: Agricultura, ganadería, caza, silvicultura y pesca, explotación de minas y canteras, suministro de electricidad, gas y agua e intermediación financiera.

## Total resto

En el trimestre octubre – diciembre de 2013 la población ocupada en resto fue 4.855 miles de personas, lo que representó un aumento de 1,3% frente igual período de 2012. La rama de agricultura, ganadería, caza, silvicultura y pesca absorbió 62,1% de la población ocupada, seguida de la rama comercio, restaurantes y hoteles con 13,0%.

**Distribución porcentual de la población ocupada según rama de actividad**  
Resto  
Octubre - diciembre 2013



En el resto, la rama de actividad construcción presentó una variación positiva de 17,3%, en tanto que la rama agricultura, ganadería, caza, silvicultura y pesca registró una disminución de 2,3%.

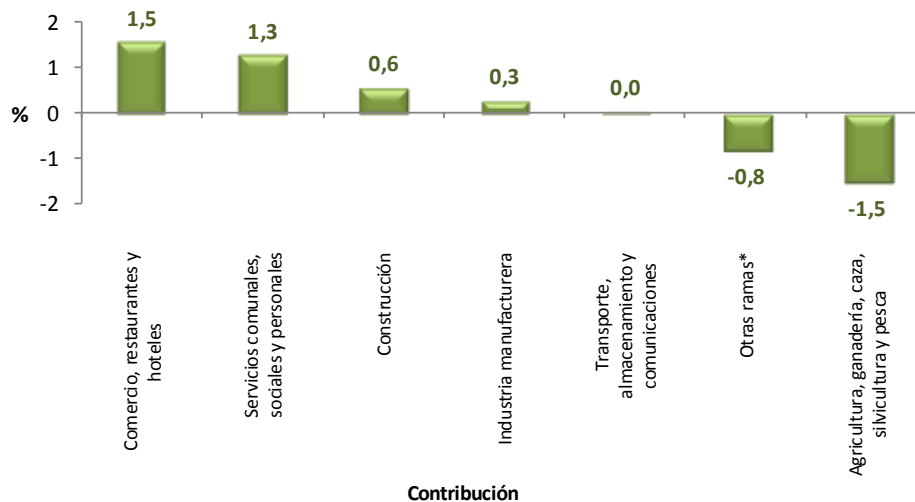
**Variación porcentual de la población ocupada según rama de actividad**  
Resto  
Octubre - diciembre (2012 – 2013)



\* Otras ramas: Explotación de minas y canteras, suministro de electricidad, gas y agua, actividades inmobiliarias e intermediación financiera.

Las ramas de actividad que más contribuyeron al aumento de los ocupados fueron comercio, restaurantes y hoteles y servicios comunales, sociales y personales con 1,5 y 1,3 puntos porcentuales, respectivamente.

**Contribución a la variación porcentual de la población ocupada según rama de actividad  
Resto  
Octubre - diciembre (2012 – 2013)**



\* Otras ramas: Explotación de minas y canteras, suministro de electricidad, gas y agua, actividades inmobiliarias e intermediación financiera.

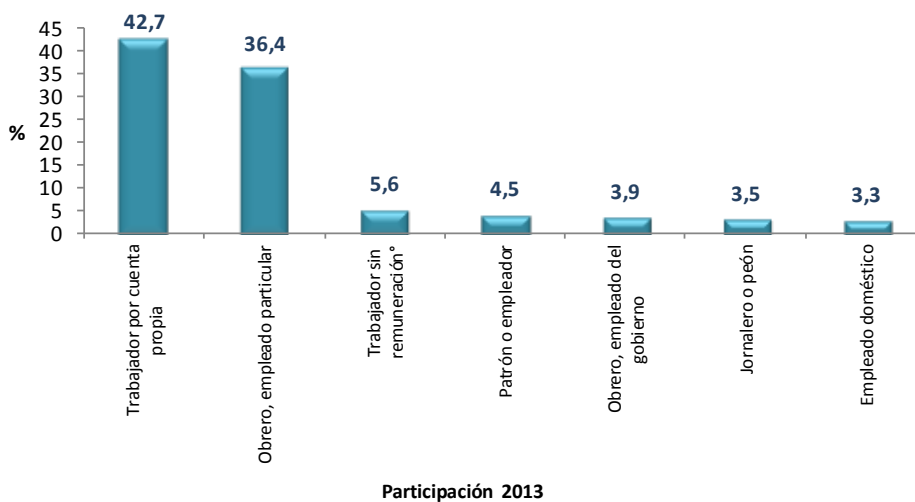


## Población ocupada según posición ocupacional

### Total nacional

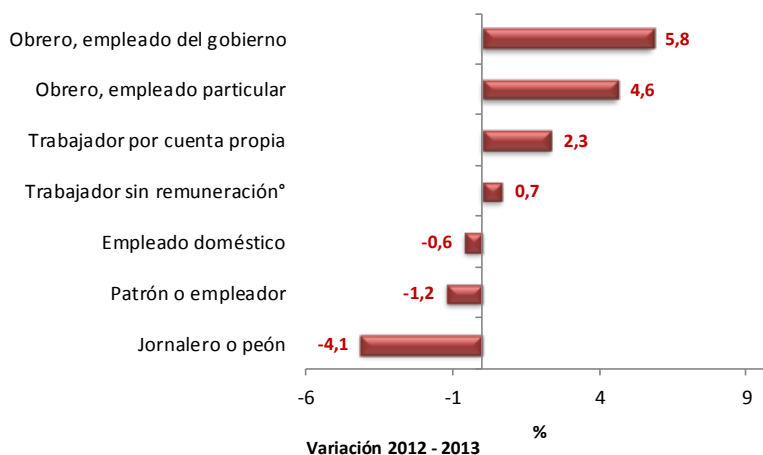
El trabajador por cuenta propia y el obrero, empleado particular fueron las posiciones ocupacionales que tuvieron una mayor participación a nivel nacional con 79,1% de la población ocupada.

**Distribución porcentual de la población ocupada según posición ocupacional  
Total nacional  
Octubre - diciembre 2013**



Las posiciones ocupacionales obrero, empleado del gobierno y obrero, empleado particular presentaron una variación de 5,8% y 4,6%, respectivamente.

**Variación porcentual de la población ocupada según posición ocupacional  
Total nacional  
Octubre - diciembre (2012 - 2013)**

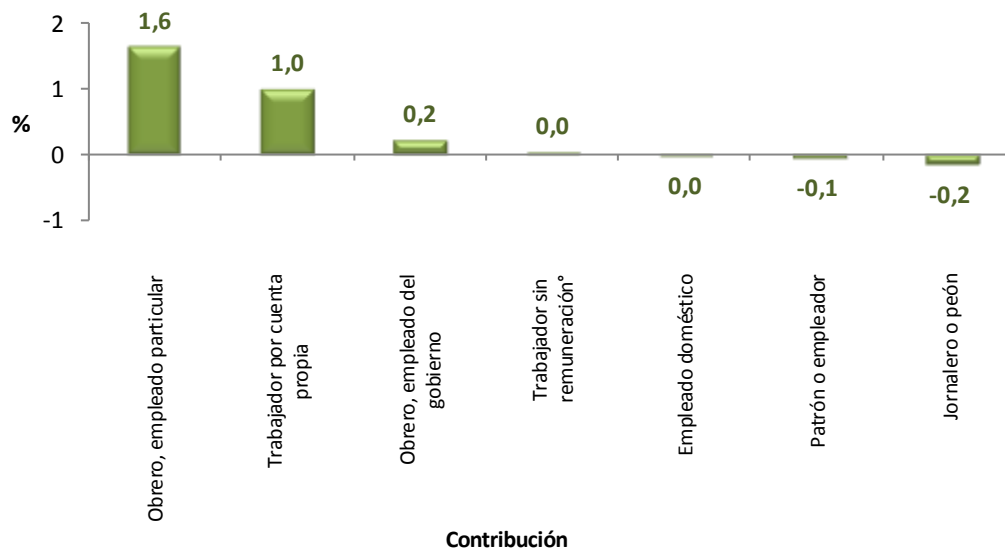


\* Trabajador sin remuneración incluye a los trabajadores familiares sin remuneración y a los trabajadores sin remuneración en empresas de otros hogares.



Las posiciones ocupacionales obrero, empleado particular y trabajador por cuenta propia contribuyeron con 2,6 puntos porcentuales a la variación de la población ocupada.

**Contribución a la variación porcentual de la población ocupada según posición ocupacional  
Total nacional  
Octubre - diciembre (2012 – 2013)**

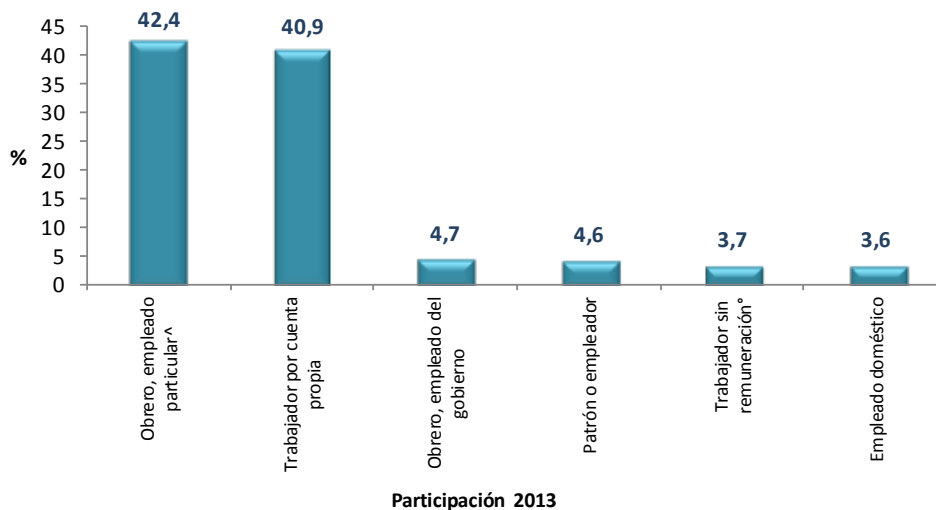


\* Trabajador sin remuneración incluye a los trabajadores familiares sin remuneración y a los trabajadores sin remuneración en empresas de otros hogares.

## Total cabeceras

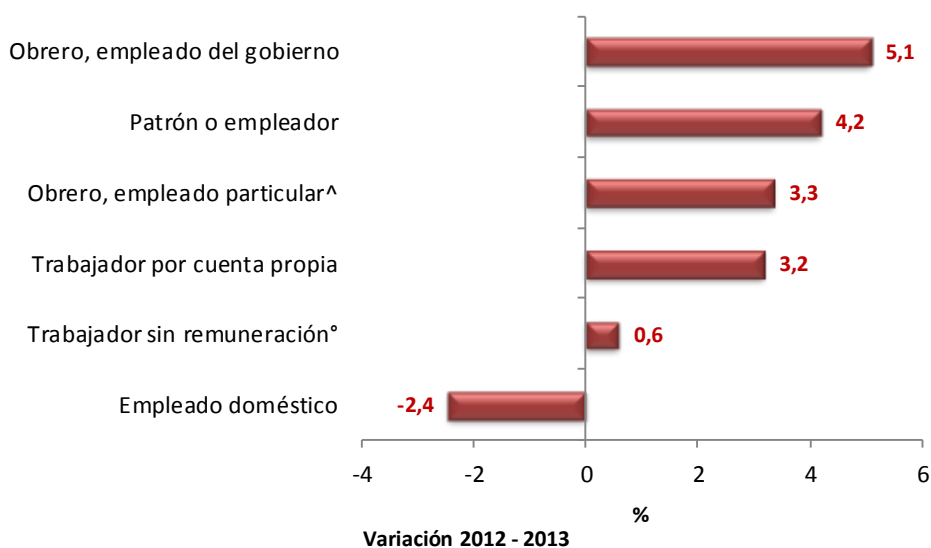
Las posiciones ocupacionales obrero, empleado particular<sup>^</sup> y trabajador por cuenta propia, fueron las que mayor participación tuvieron en la ocupación (83,3%).

**Distribución porcentual de la población ocupada según posición ocupacional  
Cabeceras  
Octubre – diciembre 2013**



La variación presentada por la posición ocupacional obrero, empleado del gobierno fue 5,1%, seguido por patrón o empleador con 4,2%. La categoría empleado doméstico presentó una variación negativa de 2,4%.

**Variación porcentual de la población ocupada según posición ocupacional  
Cabeceras  
Octubre - diciembre (2012 – 2013)**



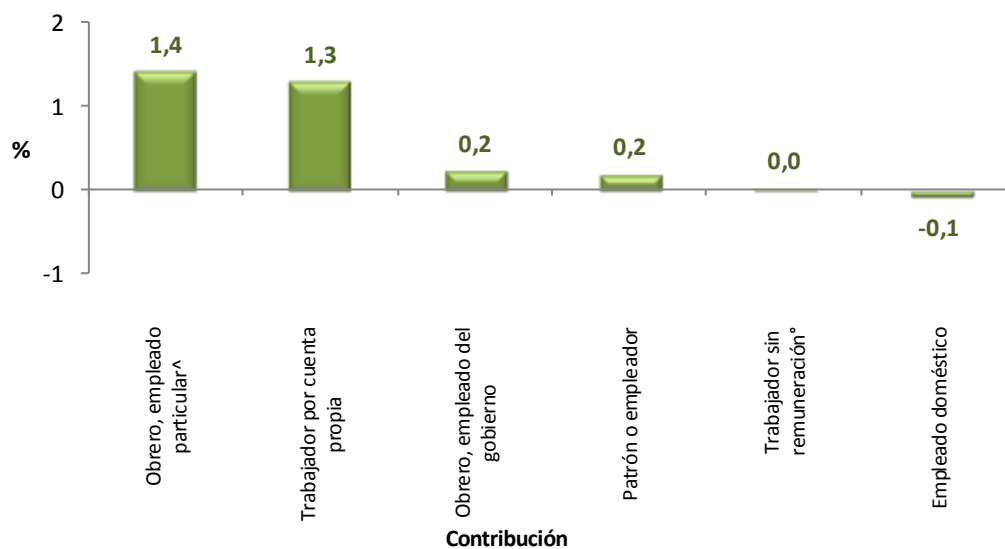
<sup>^</sup>Obrero, empleado particular incluye jornalero o peón.

<sup>°</sup> Trabajador sin remuneración incluye a los trabajadores familiares sin remuneración y a los trabajadores sin remuneración en empresas de otros hogares.



Las categorías ocupacionales obrero, empleado particular<sup>^</sup> y trabajador por cuenta propia contribuyeron a la variación de la población ocupada con 1,4 y 1,3 puntos porcentuales, respectivamente.

**Contribución a la variación porcentual de la población ocupada según posición ocupacional  
Cabeceras  
Octubre - diciembre (2012 – 2013)**

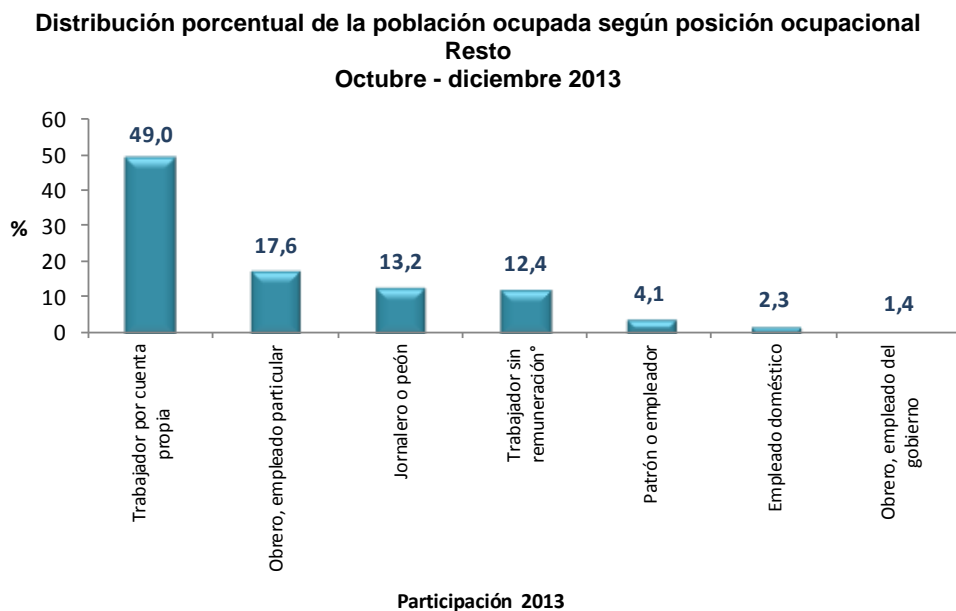


<sup>^</sup>Obrero, empleado particular incluye jornalero o peón.

<sup>°</sup> Trabajador sin remuneración incluye a los trabajadores familiares sin remuneración y a los trabajadores sin remuneración en empresas de otros hogares.

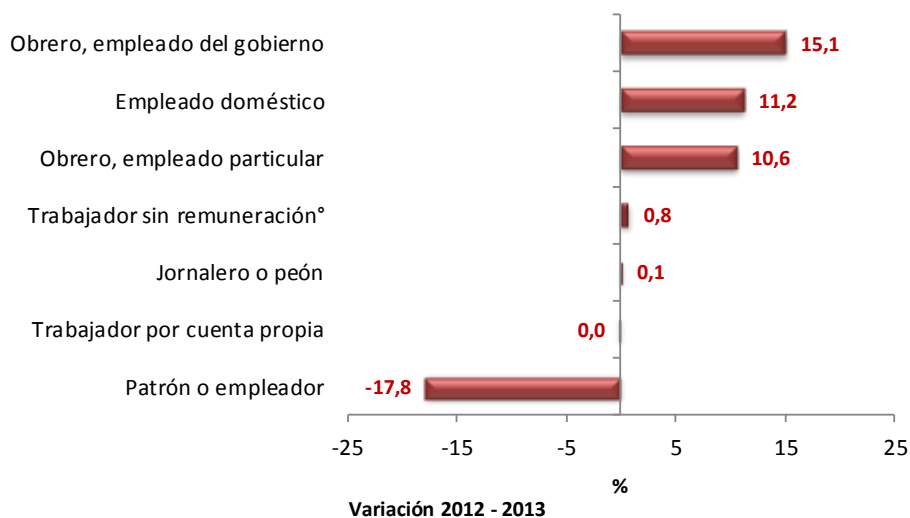
## Total resto

Las posiciones con mayor participación durante el trimestre octubre - diciembre de 2013 fueron: trabajador por cuenta propia y obrero, empleado particular. Estas dos posiciones absorbieron 66,6% de la población ocupada.



La posición ocupacional obrero, empleado del gobierno presentó una variación positiva de 15,1%, seguida por empleado doméstico con 11,2%.

**Variación porcentual de la población ocupada según posición ocupacional**  
**Resto**  
**Octubre - diciembre (2012 – 2013)**

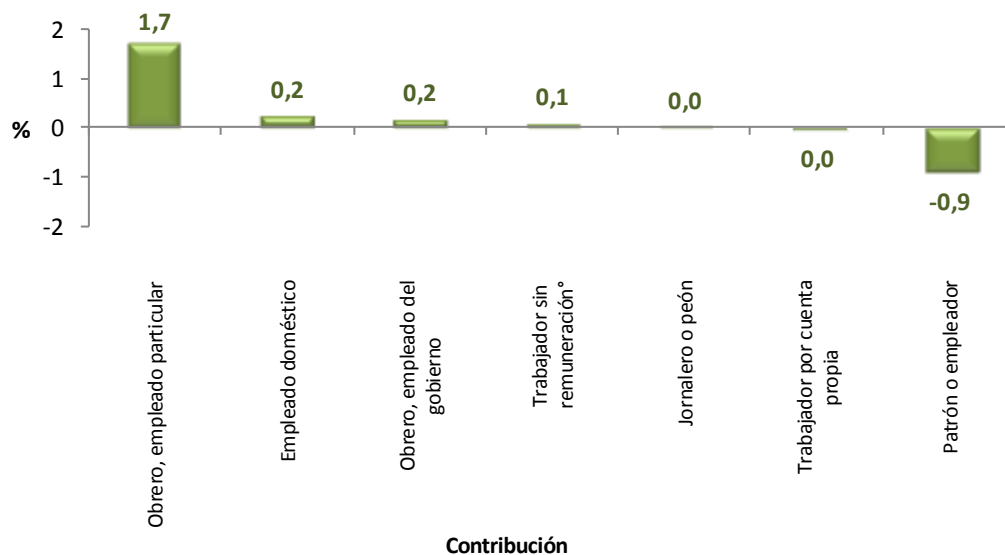


° Trabajador sin remuneración incluye a los trabajadores familiares sin remuneración y a los trabajadores sin remuneración en empresas de otros hogares.



La posición ocupacional que más contribuyó al aumento de la población ocupada fue obrero, empleado particular con 1,7 puntos porcentuales.

### Contribución a la variación porcentual de la población ocupada según posición ocupacional Resto Octubre - diciembre (2012 – 2013)



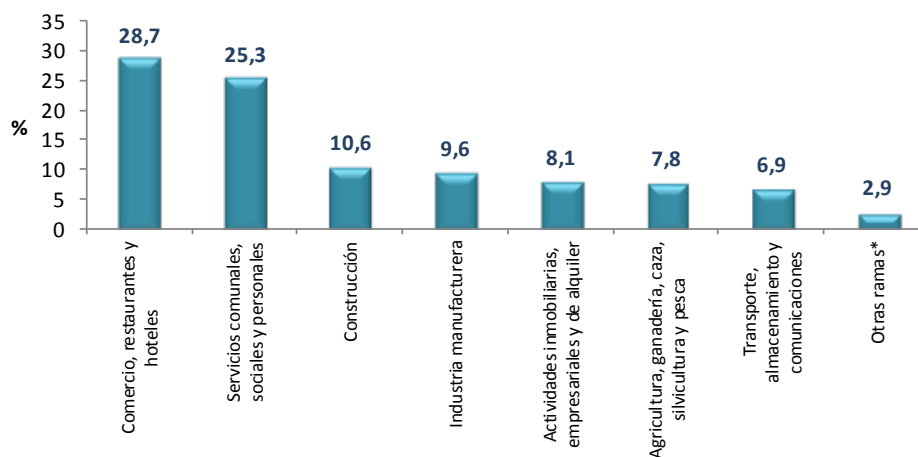
<sup>o</sup> Trabajador sin remuneración incluye a los trabajadores familiares sin remuneración y a los trabajadores sin remuneración en empresas de otros hogares.

## Desocupados (cesantes)

### Total nacional

El total de cesantes a nivel nacional fue 1.688 miles de personas, presentando una disminución de 8,4% respecto al mismo período del año anterior. El 54,0% de los cesantes, reportó haber trabajado por última vez en las ramas comercio, restaurantes y hoteles y servicios comunales, sociales y personales.

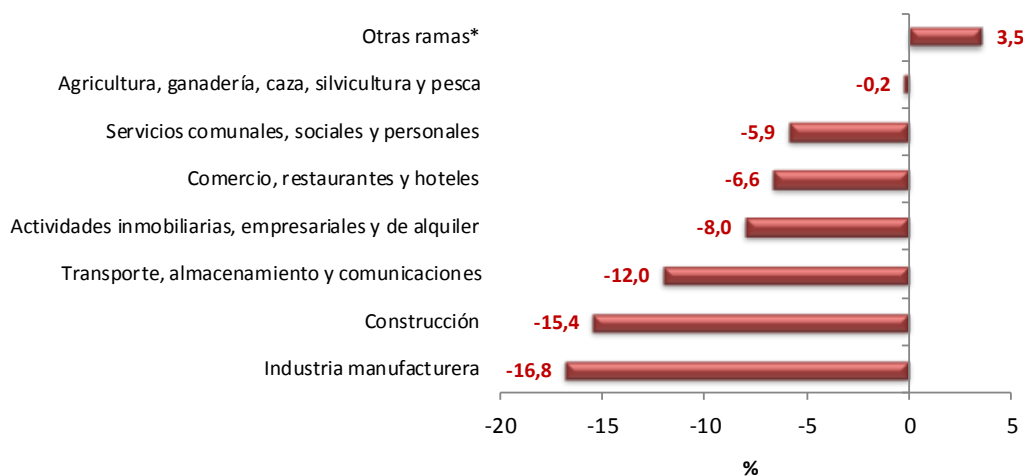
### Distribución porcentual de la población desocupada cesante según rama de actividad del último empleo Total nacional Octubre – diciembre 2013



Participación 2013

Otras ramas\* presentaron una variación positiva de 3,5%. Las demás ramas presentaron variaciones negativas.

### Variación porcentual de la población desocupada cesante según rama de actividad del último empleo Total nacional Octubre - diciembre (2012 – 2013)

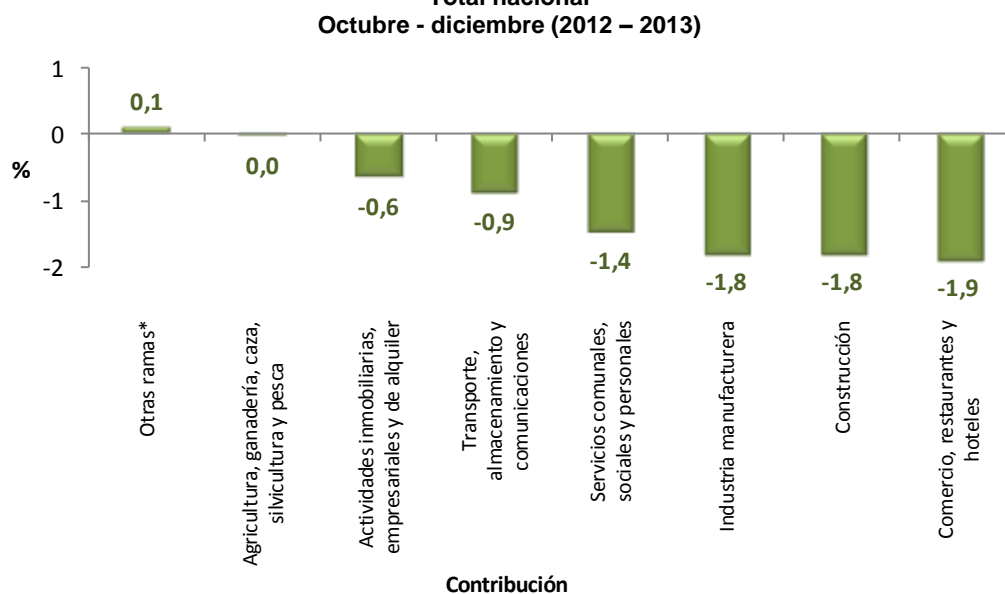


Variación 2012 - 2013

\* Otras ramas: Explotación de minas y canteras, suministro de electricidad, gas y agua, e intermediación financiera.

Las ramas de actividad comercio, restaurantes y hoteles; construcción e industria manufacturera contribuyeron a la disminución de la población cesante con 5,5 puntos porcentuales.

**Contribución a la variación porcentual de la población desocupada cesante según rama de actividad del último empleo**  
**Total nacional**



\* Otras ramas: Explotación de minas y canteras, suministro de electricidad, gas y agua, e intermediación financiera.

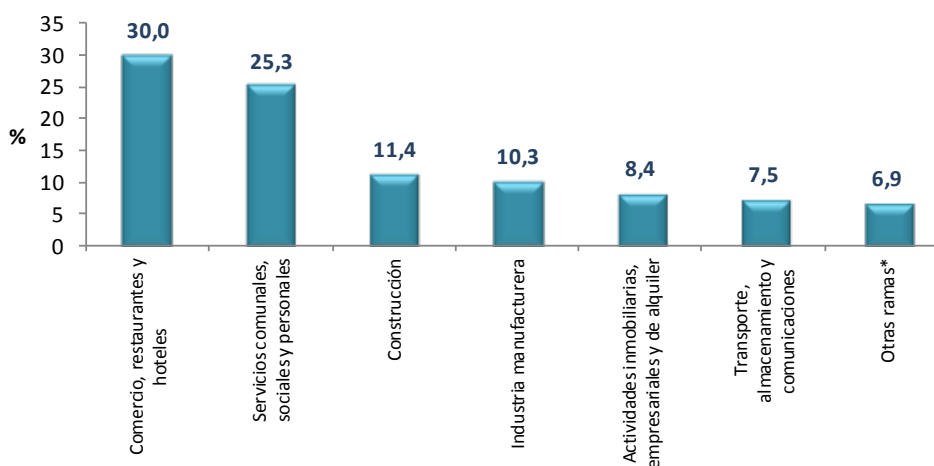


## Total cabeceras

La población cesante del total de las cabeceras se situó en 1.486 miles de personas, presentando una disminución de 8,3% frente al trimestre octubre – diciembre de 2012. La mayor proporción de desocupados cesantes (55,3%) reportó haber trabajado por última vez en las ramas de actividad: comercio, restaurantes y hoteles y servicios comunales, sociales y personales.

### Distribución porcentual de la población desocupada cesante según rama de actividad del último empleo Cabeceras

Octubre - diciembre 2013

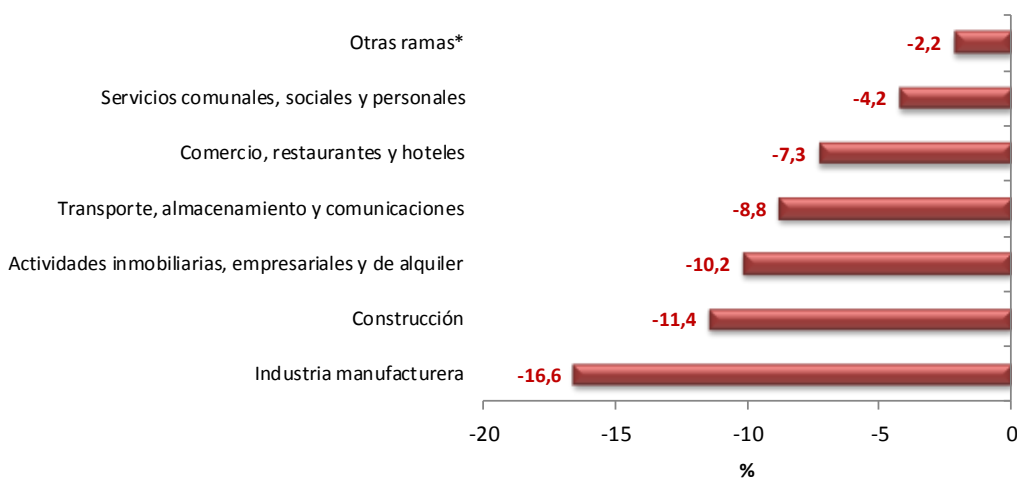


Participación 2013

Para el período en estudio, todas las ramas de actividad presentaron variaciones negativas de la población desocupada cesante.

### Variación porcentual de la población desocupada cesante según rama de actividad del último empleo Cabeceras

Octubre - diciembre (2012 – 2013)

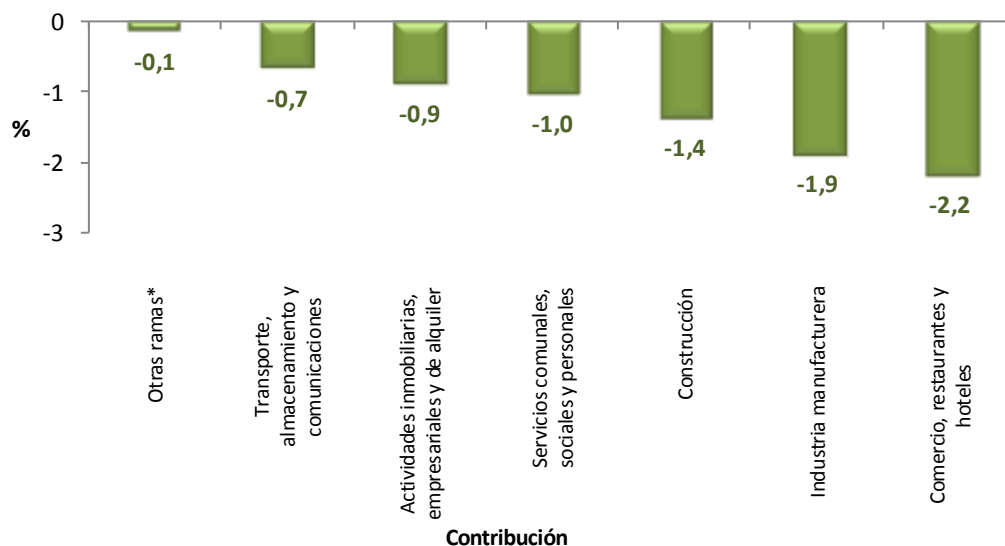


Variación 2012 - 2013

\* Otras ramas: Agricultura, ganadería, caza, silvicultura y pesca, explotación de minas y canteras, suministro de electricidad, gas y agua e intermediación financiera.

Las ramas de actividad comercio, restaurantes y hoteles; industria manufacturera y construcción contribuyeron a la disminución de los cesantes con 5,5 puntos porcentuales.

**Contribución a la variación porcentual de la población desocupada cesante según rama de actividad del último empleo  
Cabeceras  
Octubre - diciembre (2012 – 2013)**

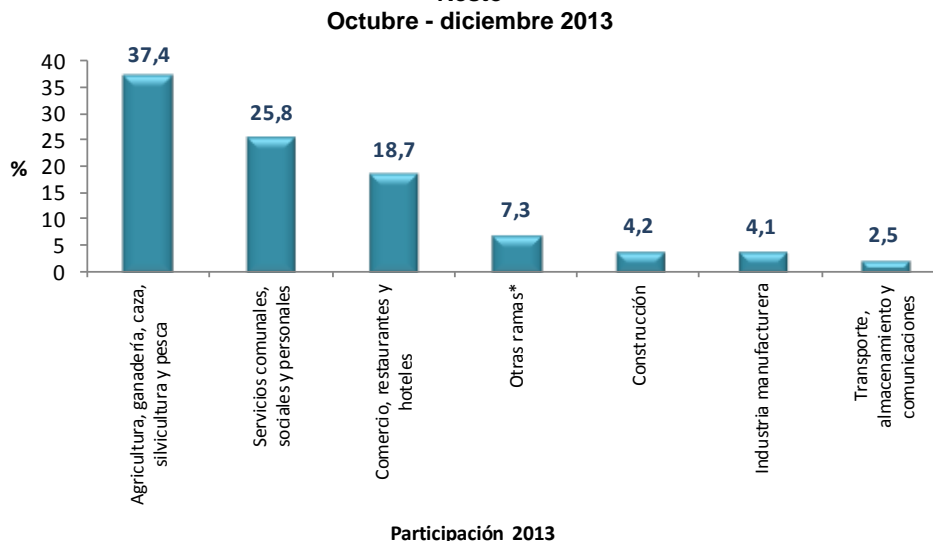


\* Otras ramas: Agricultura, ganadería, caza, silvicultura y pesca, explotación de minas y canteras, suministro de electricidad, gas y agua e intermediación financiera.

## Total resto

El total de cesantes en el resto fue 202 mil personas, presentando una disminución de 9,5% respecto al mismo período del año anterior. La mayor proporción de desocupados cesantes reportó haber trabajado por última vez en las ramas de actividad agricultura, ganadería, caza, silvicultura y pesca; servicios comunales, sociales y personales, restaurantes y hoteles (81,9%).

### Distribución porcentual de la población desocupada cesante según rama de actividad del último empleo



La variación de la rama de actividad agricultura, ganadería, caza, silvicultura y pesca fue 7,6%, seguido por otras ramas\* (5,1%) y comercio, restaurantes y hoteles (2,2%), las demás ramas presentaron variaciones negativas.

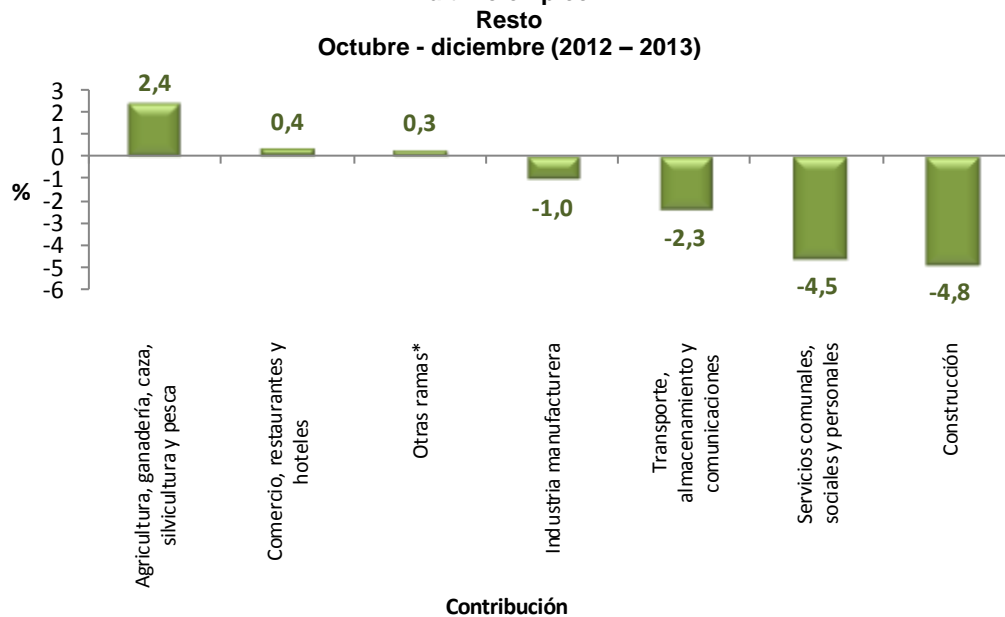
### Variación porcentual de la población desocupada cesante según rama de actividad del último empleo



\* Otras ramas: Explotación de minas y canteras, suministro de electricidad, gas y agua, actividades inmobiliarias e intermediación financiera.

Las ramas de actividad que más contribuyeron a la disminución de los cesantes fueron construcción; y servicios comunales, sociales y personales con 9,3 puntos porcentuales.

**Contribución a la variación porcentual de la población desocupada cesante según rama de actividad del último empleo**



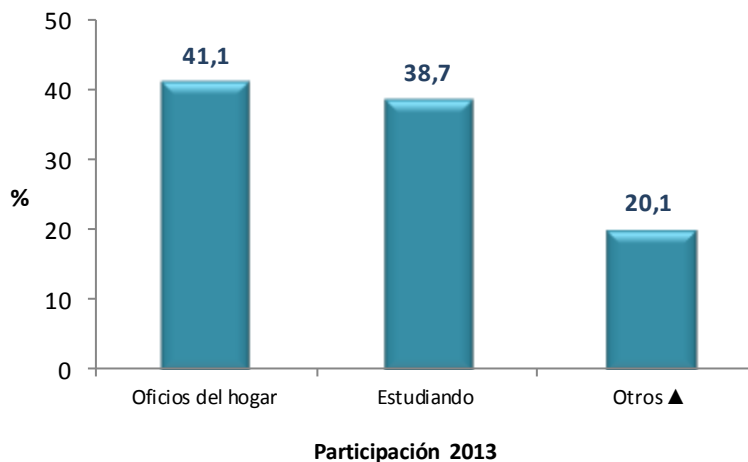
\* Otras ramas: Explotación de minas y canteras, suministro de electricidad, gas y agua, actividades inmobiliarias e intermediación financiera.

## Inactivos

Para el trimestre octubre – diciembre de 2013 la población inactiva fue 12.792 miles de personas. El 41,1% se dedicó principalmente a oficios del hogar y el 38,7% a estudiar.

### Distribución porcentual de la población inactiva según actividad realizada<sup>15</sup>

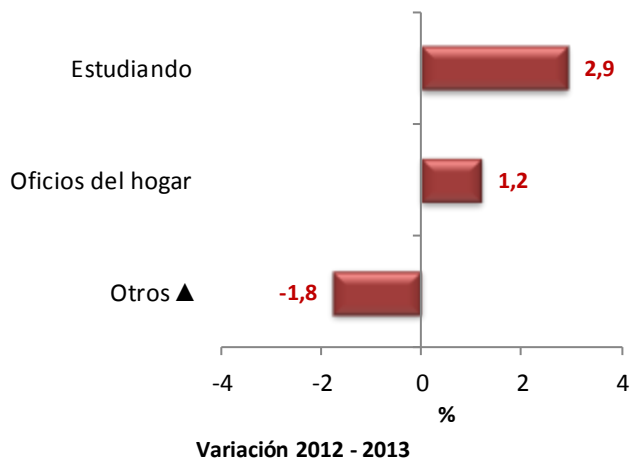
Total nacional  
Octubre - diciembre 2013



La población inactiva dedicada a estudiar presentó la mayor variación con respecto al trimestre octubre – diciembre de 2012 (2,9%).

### Variación porcentual de la población inactiva según actividad realizada

Total nacional  
Octubre - diciembre (2012 – 2013)

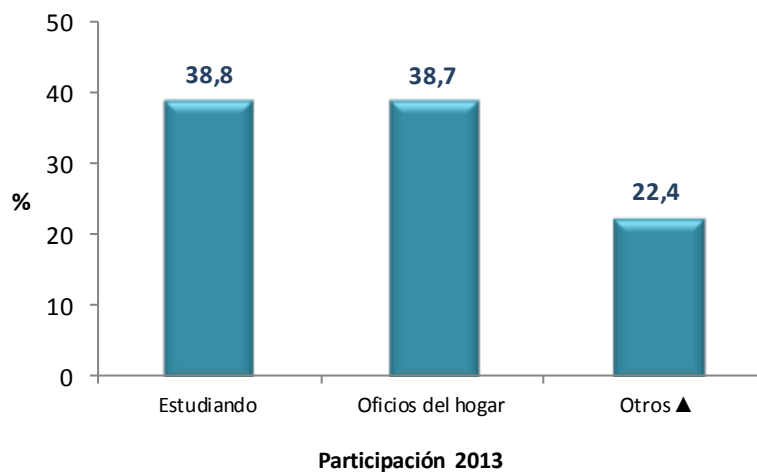


- ▲ Otros: incapacitado permanente para trabajar, rentista, pensionado, jubilado, personas que no les llama la atención o creen que no vale la pena trabajar.

<sup>15</sup> Nota: La suma de las participaciones puede diferir de 100% por efecto de decimales.

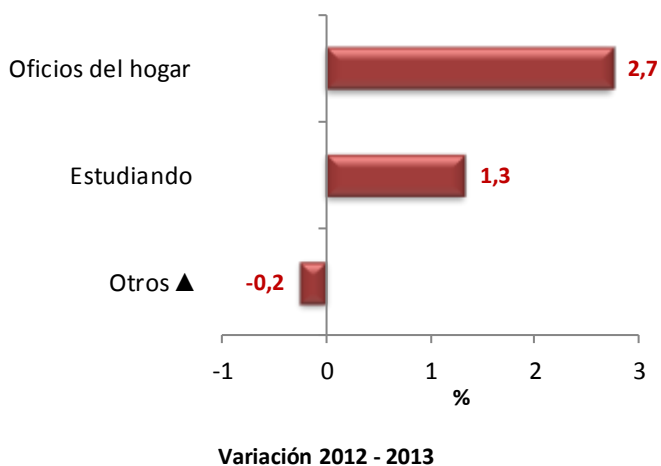
En las cabeceras, las personas dedicadas a estudiar representaron 38,8% de los inactivos y las que se dedicaron a oficios del hogar 38,7%.

**Distribución porcentual de la población inactiva según actividad realizada<sup>16</sup>**  
**Cabeceras**  
**Octubre - diciembre 2013**



Las actividades realizadas por la población inactiva: oficios del hogar y estudiar presentaron una variación de 2,7% y 1,3%, respectivamente.

**Variación porcentual de la población inactiva según actividad realizada**  
**Cabeceras**  
**Octubre - diciembre (2012 - 2013)**



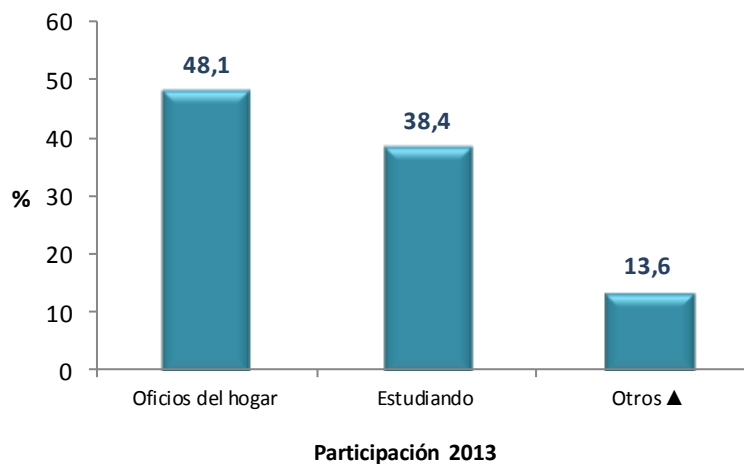
▲ Otros: incapacitado permanente para trabajar, rentista, pensionado, jubilado, personas que no les llama la atención o creen que no vale la pena trabajar.

<sup>16</sup> Nota: La suma de las participaciones puede diferir de 100% por efecto de decimales.

En el resto, las personas que se dedicaron a oficios del hogar representaron el 48,1% de la población inactiva, en tanto que las que se dedicaron a estudiar tuvieron una participación de 38,4%.

### Distribución porcentual de la población inactiva según actividad realizada<sup>17</sup>

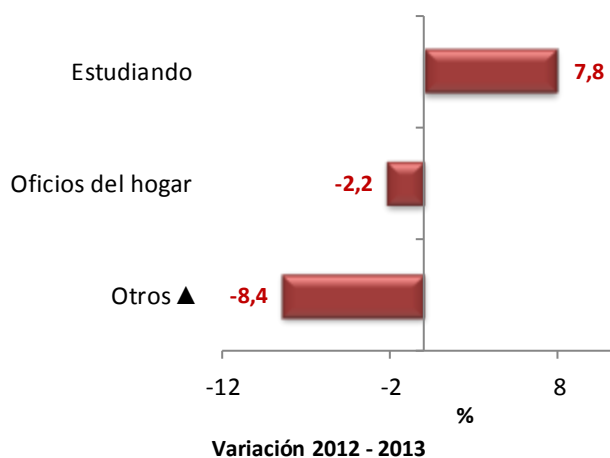
Resto  
Octubre - diciembre 2013



La población inactiva dedicada a estudiar presentó un aumento de 7,8% con respecto al trimestre octubre – diciembre de 2012.

### Variación porcentual de la población inactiva según actividad realizada

Resto  
Octubre - diciembre (2012 – 2013)



- ▲ Otros: incapacitado permanente para trabajar, rentista, pensionado, jubilado, personas que no les llama la atención o creen que no vale la pena trabajar.

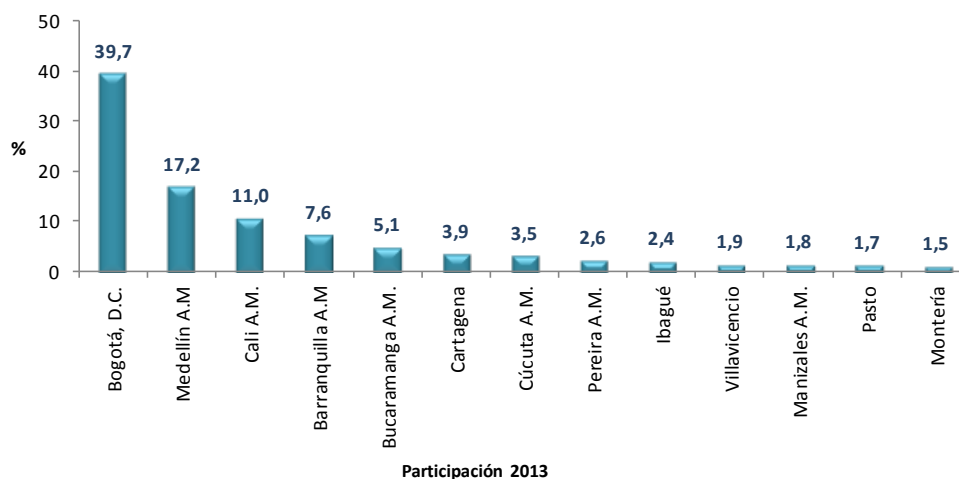
<sup>17</sup> Nota: La suma de las participaciones puede diferir de 100% por efecto de decimales.

## Total 13 áreas metropolitanas

### Población ocupada de las 13 áreas metropolitanas

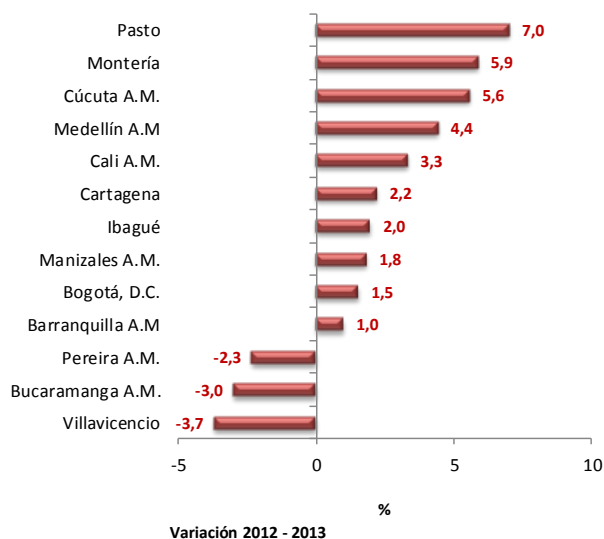
En el trimestre octubre – diciembre de 2013, la población ocupada de las 13 ciudades y áreas metropolitanas registró un incremento de 2,0% frente al mismo período del año anterior. Bogotá, D.C. concentró 39,7% de la población ocupada, Medellín A.M, Cali A.M. y Barranquilla A.M agruparon 35,8%.

**Distribución porcentual de la población ocupada  
Total 13 áreas metropolitanas  
Octubre - diciembre 2013**



Pasto fue la ciudad que presentó la mayor variación de la población ocupada en el período de estudio (7,0%), seguido por Montería (5,9%) y Cúcuta A.M. (5,6%). Villavicencio, Bucaramanga A.M. y Pereira A.M. presentaron variaciones negativas.

**Variación porcentual de la población ocupada  
Total 13 áreas metropolitanas  
Octubre - diciembre (2012 – 2013)**

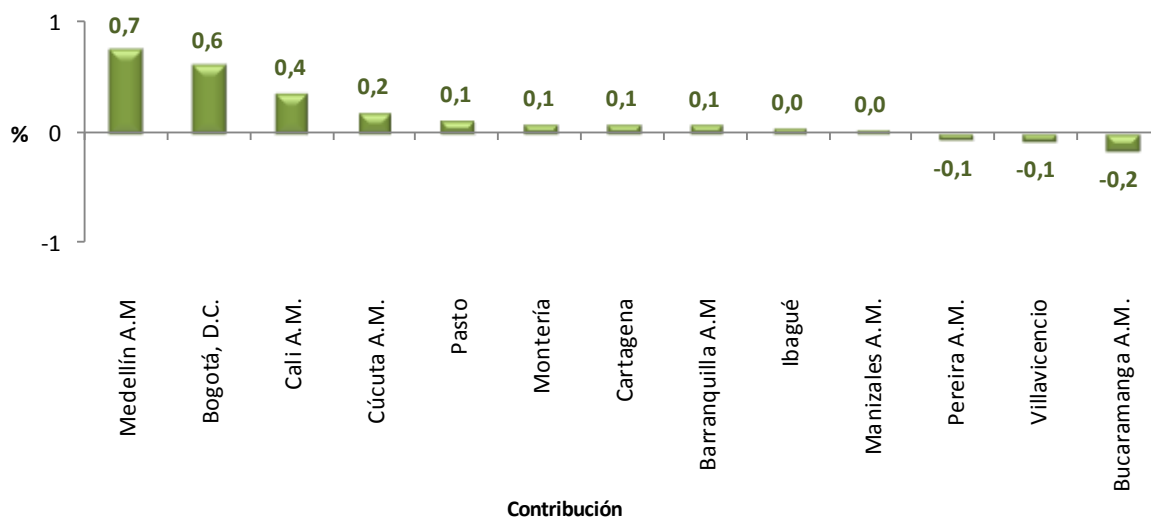






Las ciudades que más contribuyeron a la variación de la población ocupada en las 13 ciudades y áreas metropolitanas fueron Medellín A.M, Bogotá, D.C. y Cali A.M. con 1,7 puntos porcentuales.

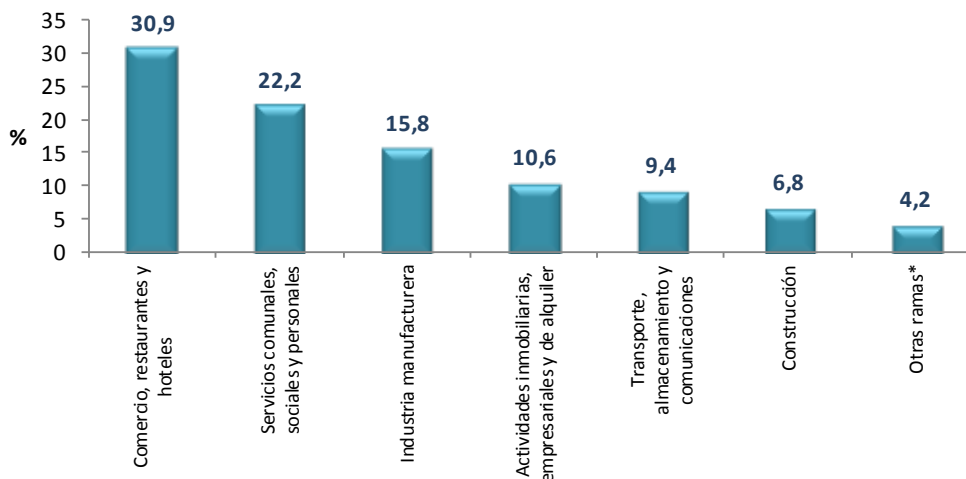
**Contribución a la variación porcentual de la población ocupada  
Total 13 áreas metropolitanas  
Octubre - diciembre (2012 – 2013)**



## Población ocupada según ramas de actividad

Las ramas de actividad económica que mayor participación tuvieron en la ocupación de las 13 áreas metropolitanas para el trimestre octubre - diciembre de 2013, fueron: comercio, restaurantes y hoteles, servicios comunales, sociales y personales e industria manufacturera. Estas tres ramas absorbieron 68,9% de la ocupación.

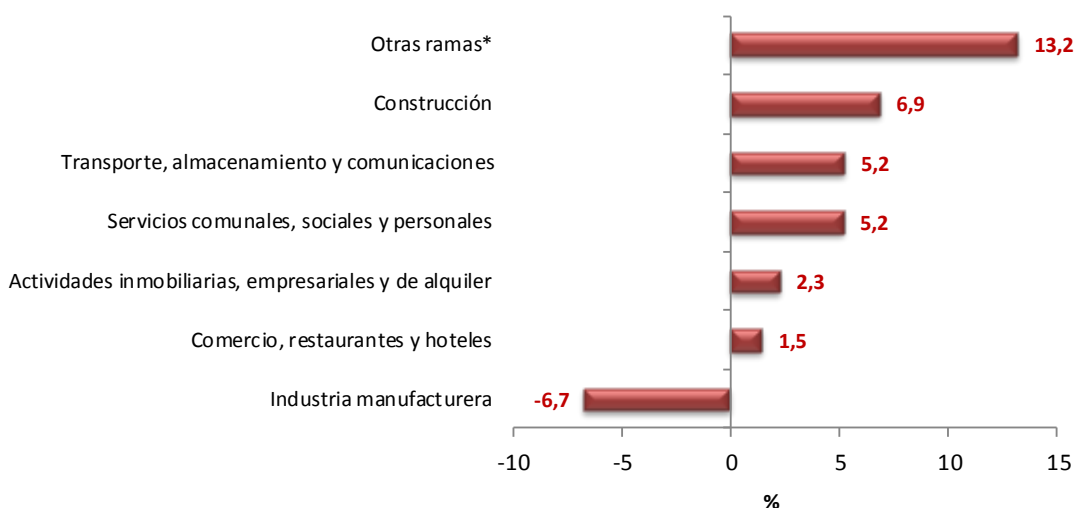
**Distribución porcentual de la población ocupada según rama de actividad  
Total 13 áreas metropolitanas  
Octubre - diciembre 2013**



Participación 2013

En las 13 áreas, las ramas de actividad que presentaron la mayor variación positiva fueron otras ramas\* y construcción con 13,2% y 6,9%, respectivamente.

**Variación porcentual de la población ocupada según rama de actividad  
Total 13 áreas metropolitanas  
Octubre - diciembre (2012 - 2013)**

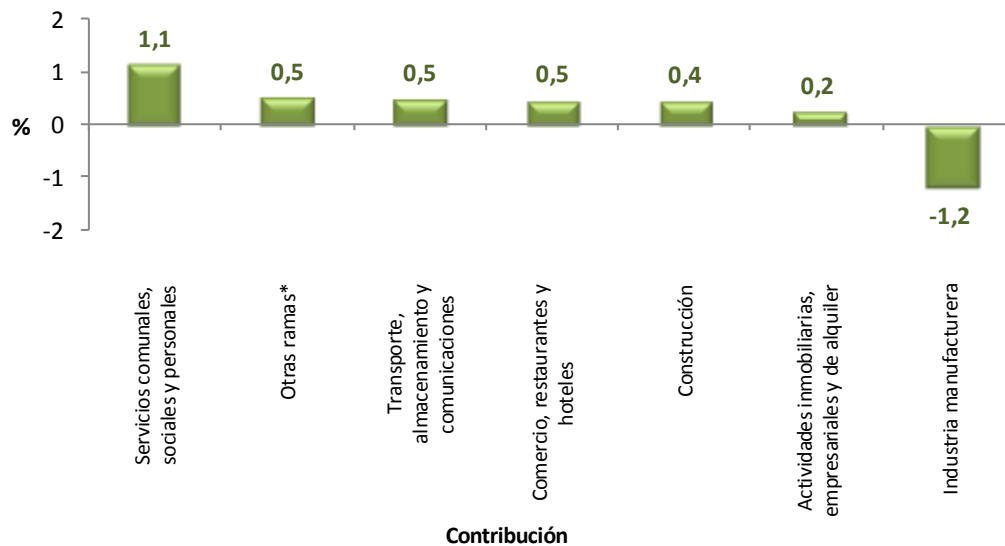


Variación 2012 - 2013

\* Otras ramas: Agricultura, ganadería, caza, silvicultura y pesca, explotación de minas y canteras, suministro de electricidad, gas y agua e intermediación financiera.

La rama de servicios comunales, sociales y personales fue la de mayor contribución al aumento de los ocupados en las 13 áreas metropolitanas con 1,1 puntos porcentuales.

**Contribución a la variación porcentual de la población ocupada según rama de actividad  
Total 13 áreas metropolitanas  
Octubre – diciembre (2012 – 2013)**

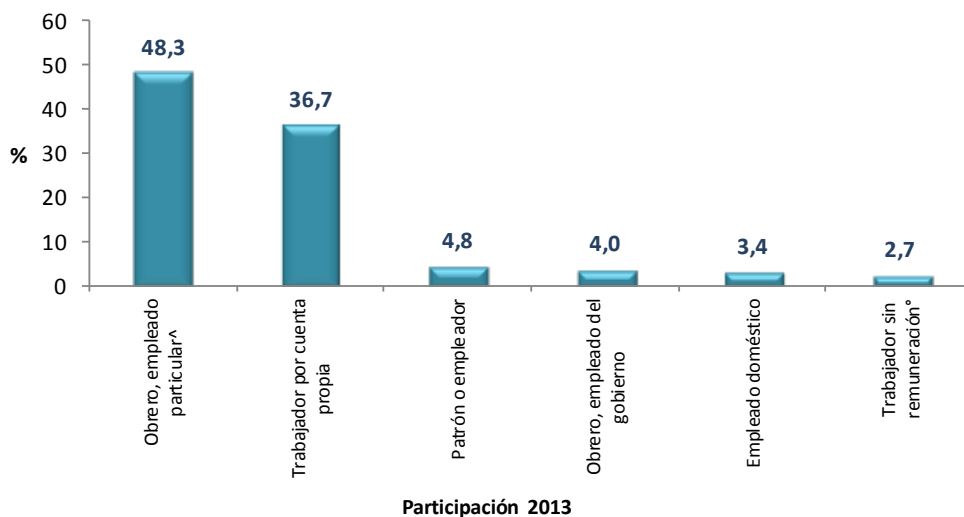


\* Otras ramas: Agricultura, ganadería, caza, silvicultura y pesca, explotación de minas y canteras, suministro de electricidad, gas y agua e intermediación financiera.

## Población ocupada según posición ocupacional

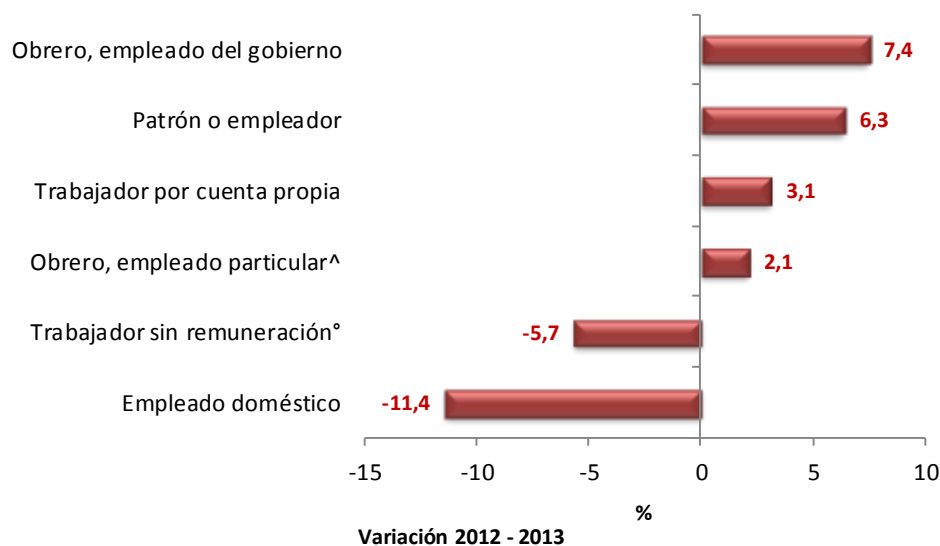
Para el total de las 13 áreas, obrero, empleado particular<sup>^</sup> y trabajador por cuenta propia fueron las posiciones que mayor participación tuvieron en la ocupación (85,0%) en el trimestre octubre - diciembre de 2013.

**Distribución porcentual de la población ocupada según posición ocupacional  
Total 13 áreas metropolitanas  
Octubre - diciembre 2013**



La variación de la población ocupada como obrero, empleado del gobierno fue 7,4%, en tanto que los ocupados como empleado doméstico presentaron una disminución de 11,4%.

**Variación porcentual de la población ocupada según posición ocupacional  
Total 13 áreas metropolitanas  
Octubre - diciembre (2012 – 2013)**

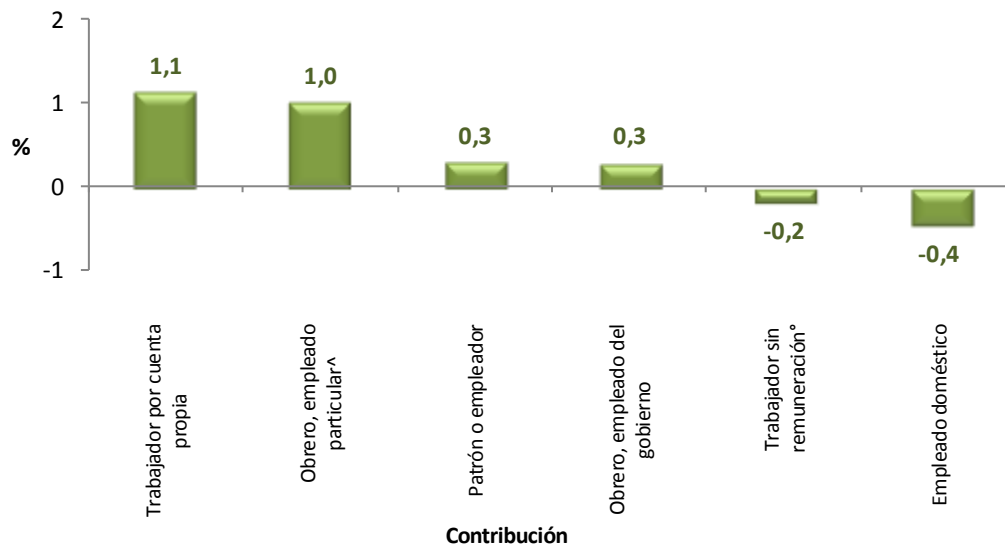


<sup>^</sup> Obrero, empleado particular incluye jornalero o peón.

<sup>°</sup> Trabajador sin remuneración incluye a los trabajadores familiares sin remuneración y a los trabajadores sin remuneración en empresas de otros hogares.

En las 13 áreas metropolitanas la posición ocupacional trabajador por cuenta propia fue la que más contribuyó al aumento de los ocupados con 1,1 puntos porcentuales.

**Contribución a la variación porcentual de la población ocupada según posición ocupacional  
Total 13 áreas metropolitanas  
Octubre - diciembre (2012 – 2013)**



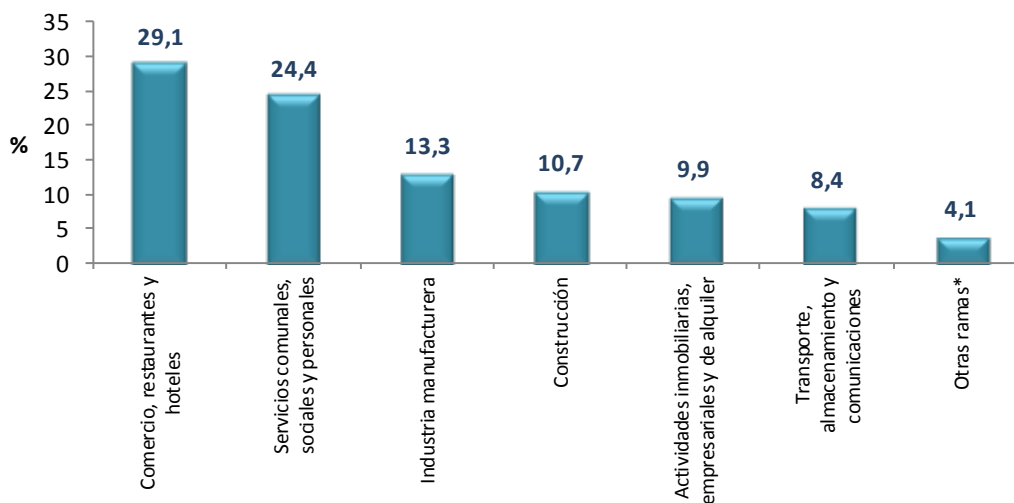
<sup>^</sup> Obrero, empleado particular incluye jornalero o peón.

<sup>°</sup> Trabajador sin remuneración incluye a los trabajadores familiares sin remuneración y a los trabajadores sin remuneración en empresas de otros hogares.

## Desocupados (cesantes)

El 53,5% de la población desocupada cesante reportó haber trabajado por última vez en las ramas comercio, restaurantes y hoteles y servicios comunales, sociales y personales.

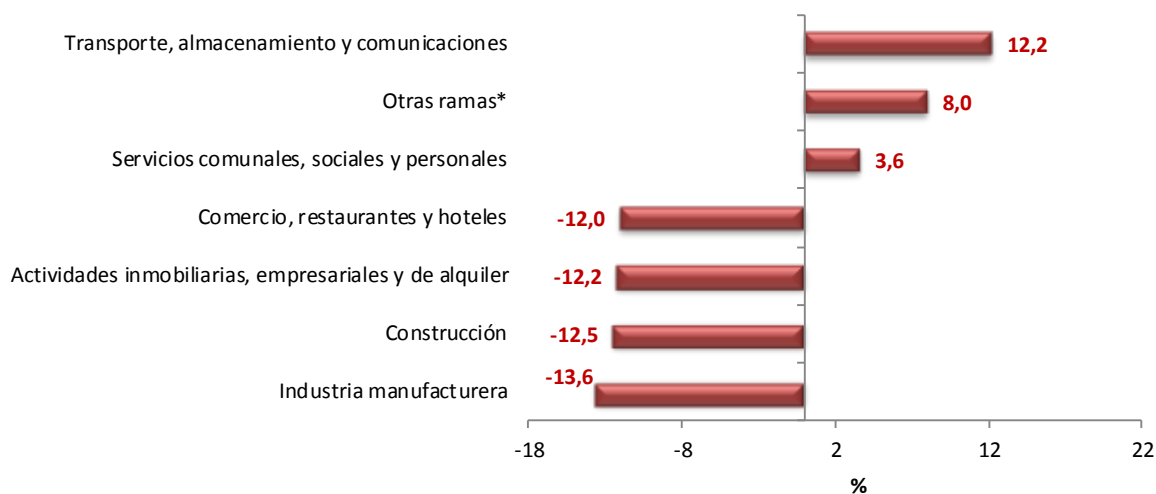
**Distribución porcentual de la población desocupada cesante según rama de actividad anterior**  
**Total 13 áreas metropolitanas**  
**Octubre - diciembre 2013**



**Participación 2013**

La población cesante del total de las 13 áreas presentó variación negativa en las ramas de actividad industria manufacturera, construcción, actividades inmobiliarias, empresariales y de alquiler y comercio, restaurantes y hoteles.

**Variación porcentual de la población desocupada cesante según rama de actividad anterior**  
**Total 13 áreas metropolitanas**  
**Octubre - diciembre (2012 – 2013)**

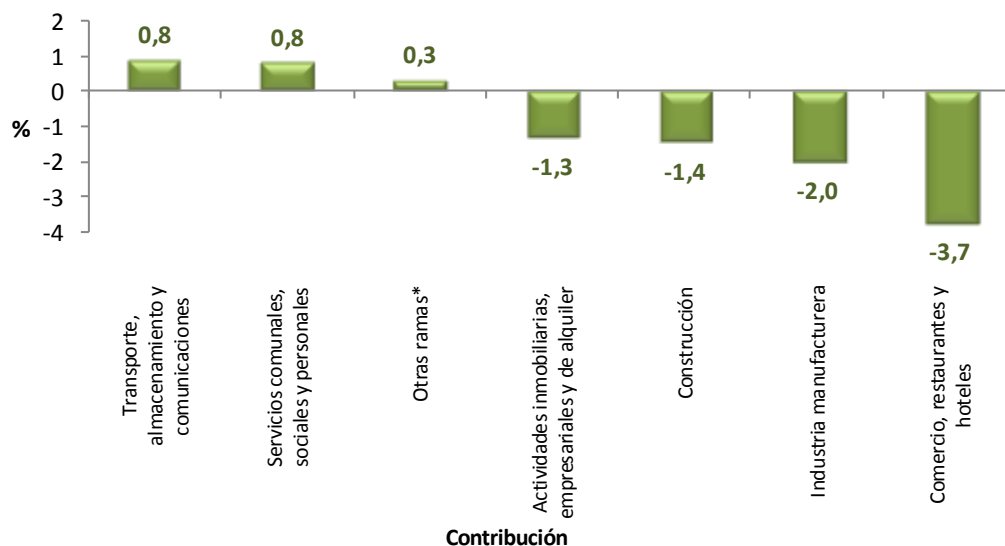


**Variación 2012 - 2013**

Otras ramas\*: Agricultura, ganadería, caza, silvicultura y pesca, explotación de minas y canteras, suministro de electricidad, gas y agua e intermediación financiera.

En el período de referencia, la rama que más contribuyó a la disminución de los cesantes fue comercio, restaurantes y hoteles con 3,7 puntos porcentuales, seguida por industria manufacturera con 2,0 puntos porcentuales.

**Contribución a la variación porcentual de la población desocupada cesante según rama de actividad del último empleo**  
**Total 13 áreas metropolitanas**  
**Octubre - diciembre (2012 – 2013)**

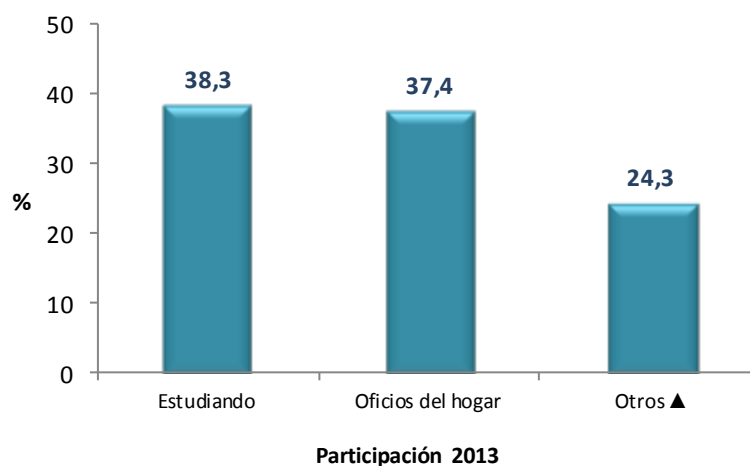


Otras ramas\*: Agricultura, ganadería, caza, silvicultura y pesca, explotación de minas y canteras, suministro de electricidad, gas y agua e intermediación financiera.

## Inactivos

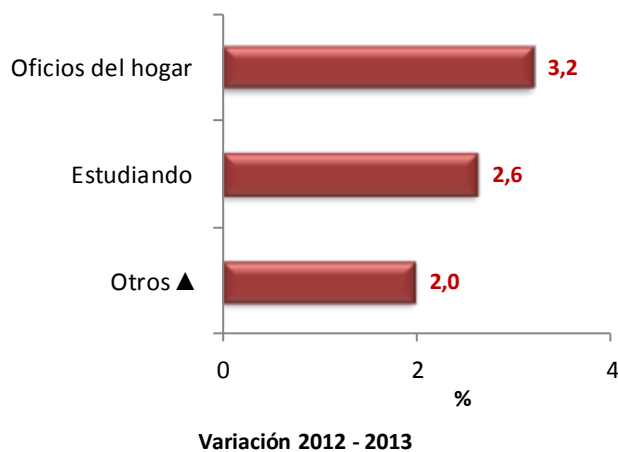
La población inactiva en las trece áreas metropolitanas se dedicó principalmente a estudiar (38,3%) y a oficios del hogar (37,4%).

**Distribución porcentual de la población inactiva según actividad realizada<sup>18</sup>**  
Total 13 áreas metropolitanas  
Octubre – diciembre 2013



La población dedicada a oficios del hogar presentó una variación de 3,2%, en tanto que la variación de la población dedicada a estudiar fue 2,6%.

**Variación porcentual de la población inactiva según actividad realizada**  
Total 13 áreas metropolitanas  
Octubre – diciembre (2012 – 2013)



▲ Otros: incapacitado permanente para trabajar, rentista, pensionado, jubilado, personas que no les llama la atención o creen que no vale la pena trabajar.

<sup>18</sup> Nota: La suma de las participaciones puede diferir de 100% por efecto de decimales.





## Ficha metodológica

### Objetivo General

Proporcionar información básica sobre el tamaño, período y estructura de la fuerza de trabajo (empleo, desempleo e inactividad) de la población del país y de algunas variables sociodemográficas.

### Cobertura:

Total nacional y 24 ciudades y áreas metropolitanas que comprenden:

24 ciudades y áreas metropolitanas	
Bogotá D.C.	Villavicencio
Medellín - Valle de Aburrá <sup>1</sup>	Tunja
Cali - Yumbo	Florencia
Barranquilla - Soledad	Popayán
Bucaramanga - Girón Piedecuesta, Florida blanca	Valledupar
Manizales - Villa María	Quibdó
Pasto	Neiva
Pereira - Dos quebradas y la Virginia	Riohacha
Cúcuta, Villa del Rosario, Los Patios y el Zulia	Santa Marta
Ibagué	Armenia
Montería	Sincelejo
Cartagena	San Andrés

<sup>1</sup> Caldas, La Estrella, Sabaneta, Itagüí, Envigado, Bello, Copacabana, Barbosa y Girardota.

**Nota:** Esta investigación no incluye la población de los nuevos departamentos (Constitución de 1991), en los cuales reside aproximadamente el 4% de la población del país.

**Tipo de investigación:** Encuesta por muestreo.

**Tipo de muestra:** probabilística, estratificada, de conglomerados desiguales y trietápica.

**Unidad Observación:** Hogar particular.

Distribución de la muestra y entrega de indicadores para San Andrés: con el propósito de no recargar a los hogares encuestados se realizó una rotación más espaciada de las viviendas de la muestra. De acuerdo con las condiciones específicas de este municipio se ha realizado a partir del mes de enero de 2012 una distribución de la muestra en seis (6) meses del año, en lugar de tres (3).

- La publicación se hará cada 2 meses con acumulación de muestra semestral.



## Glosario

**Área metropolitana:** se define como el área de influencia que incluye municipios circundantes, que con la ciudad conforman un solo tejido urbano no discontinuo y han sido reconocidos legalmente.

La distribución de la población según los conceptos de fuerza de trabajo es la siguiente:

**Población total (P.T.):** se estima por proyecciones con base en los resultados de los censos de población.

**Población en edad de trabajar (P.E.T.):** está constituida por las personas de 12 y más años en la parte urbana, y de 10 años y más en la parte rural.

**Población económicamente activa (P.E.A.):** también se llama fuerza laboral y son las personas en edad de trabajar, que trabajan o están buscando empleo.

Esta población se divide en:

**Ocupados (O):** Son las personas que durante el período de referencia se encontraban en una de las siguientes situaciones:

1. Trabajó por lo menos una hora remunerada en la semana de referencia.
2. Los que no trabajaron la semana de referencia, pero tenían un trabajo.
3. Trabajadores sin remuneración que trabajaron en la semana de referencia por lo menos 1 hora.

**Desocupados (D):** Son las personas que en la semana de referencia se encontraban en una de las siguientes situaciones:

### **1. Desempleo abierto:**

- a. Sin empleo en la semana de referencia.
- b. Hicieron diligencias en el último mes.
- c. Disponibilidad.

### **2. Desempleo oculto:**

- a. Sin empleo en la semana de referencia.
- b. No hicieron diligencias en el último mes, pero sí en los últimos 12 meses y tienen una razón válida de desaliento.
- c. Disponibilidad.

## **Desempleo**

### **Razones válidas:**

- a. No hay trabajo disponible en la ciudad.
- b. Está esperando que lo llamen.
- c. No sabe como buscar trabajo.
- d. Está cansado de buscar trabajo.
- e. No encuentra trabajo apropiado en su oficio o profesión.
- f. Está esperando la temporada alta.
- g. Carece de la experiencia necesaria.
- h. No tiene recursos para instalar un negocio.
- i. Los empleadores lo consideran muy joven o muy viejo.



## Razones no válidas:

- Se considera muy joven o muy viejo.
- Actualmente no desea conseguir trabajo.
- Responsabilidades familiares.
- Problemas de salud.
- Está estudiando.
- Otra razón.

## Subempleo y Condiciones de Empleo Inadecuado

El **subempleo subjetivo** se refiere al simple deseo manifestado por el trabajador de mejorar sus ingresos, el número de horas trabajadas o tener una labor más propia de sus personales competencias.

El **subempleo objetivo** comprende a quienes tienen el deseo, pero además han hecho una gestión para materializar su aspiración y están en disposición de efectuar el cambio.

### 1. Subempleo por insuficiencia de horas

Ocupados que desean trabajar más horas ya sea en su empleo principal o secundario y tienen una jornada inferior a 48 horas semanales.

### 2. Condiciones de empleo inadecuado

- Por competencias: puede incluir todas las personas que trabajan y que durante el período de referencia, desean o buscan cambiar su situación de empleo actual para utilizar mejor sus competencias profesionales y están disponibles para ello.
- Por ingresos: puede incluir todas las personas ocupadas que, durante el período de referencia, deseaban o buscaban cambiar su situación actual de empleo, con objeto de mejorar sus ingresos limitados.

Principales indicadores que se pueden obtener:

- Porcentaje de PET:** Este indicador muestra la relación porcentual entre el número de personas que componen la población en edad de trabajar, frente a la población total.

$$\%PET = \frac{PET}{PT} \times 100$$

- Tasa global de participación (TGP):** Es la relación porcentual entre la población económicamente activa y la población en edad de trabajar. Este indicador refleja la presión de la población en edad de trabajar sobre el mercado laboral.

$$TGP = \frac{PEA}{PET} \times 100$$



- **Tasa de desempleo (TD):** Es la relación porcentual entre el número de personas que están buscando trabajo (DS), y el número de personas que integran la fuerza laboral (PEA)

$$TD = \frac{DS}{PEA} \times 100$$

- **Tasa de ocupación (TO):** Es la relación porcentual entre la población ocupada (OC) y el número de personas que integran la población en edad de trabajar (PET)

$$TO = \frac{OC}{PET} \times 100$$

- **Tasa de subempleo (TS):** Es la relación porcentual de la población ocupada que manifestó querer y poder trabajar más horas a la semana (PS) y el número de personas que integran la fuerza laboral (PEA)

$$TS = \frac{PS}{PEA} \times 100$$

Impreso en la Dirección de Difusión, Mercadeo y Cultura Estadística  
Departamento Administrativo nacional de Estadística - DANE -  
Bogotá, D.C. - Colombia, enero de 2014