



PROSPERIDAD  
PARA TODOS

28 de Febrero de 2014

## PRINCIPALES INDICADORES DEL MERCADO LABORAL Enero de 2014

### Contenido

#### Resultados Generales

1. Indicadores del mercado laboral - Enero de 2014. Total nacional y total 13 áreas.

2. Indicadores del mercado laboral trimestre móvil noviembre 2013 – enero 2014.

3. Comportamiento del mercado laboral trimestre móvil noviembre 2013 – enero 2014.

Ficha metodológica

Glosario

### RESULTADOS GENERALES<sup>(1) (2) (3) (4)</sup>

#### Total nacional

##### Enero:

- La tasa de desempleo fue 11,1%.

##### Trimestre móvil noviembre 2013 – enero 2014:

- La tasa global de participación fue 64,1%, la de ocupación 58,2% y la de desempleo 9,3%.
- La rama de actividad que concentró el mayor número de ocupados fue comercio, restaurantes y hoteles (27,7%).
- La posición ocupacional que registró la mayor participación de ocupados fue trabajador por cuenta propia (43,3%).

#### Total 13 áreas

##### Enero:

- La tasa de desempleo se ubicó en 12,3%.

##### Trimestre móvil noviembre 2013 – enero 2014:

- La tasa global de participación fue 67,5%, la de ocupación 60,5% y la de desempleo 10,4%.
- La rama de actividad económica que registró la mayor participación en la ocupación fue comercio, restaurantes y hoteles con 31,1%.
- La posición ocupacional que registró la mayor participación entre la población ocupada fue obrero, empleado particular<sup>^</sup> (48,3%).

<sup>^</sup>Obrero, empleado particular incluye jornalero o peón.



#### Director

Mauricio Peretti del Corral

#### Subdirector

Diego Silva Ardila

#### Director de Metodología y Producción Estadística

Eduardo Efraín Freire Delgado

(1) Datos expandidos con proyecciones de población elaboradas con base en los resultados del Censo 2005. En los dominios de estudio total nacional, total cabeceras y total resto, no se incluye la población de los nuevos departamentos (Constitución de 1991).

(2) Las tasas menores al 10% tienen errores de muestreo superiores al 5%.

(3) Fuente: DANE - Gran Encuesta Integrada de Hogares.

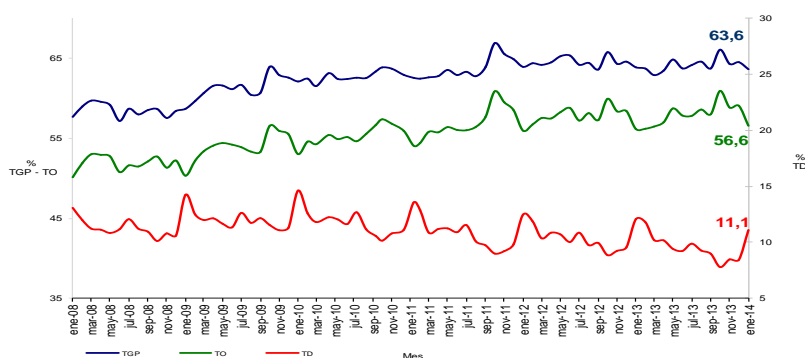
(4) Nota: La suma de las participaciones puede diferir de 100% por la no inclusión de la categoría "no informa" y por efecto de decimales.

## 1. INDICADORES DEL MERCADO LABORAL – ENERO DE 2014 TOTAL NACIONAL Y TOTAL 13 ÁREAS

### Total nacional

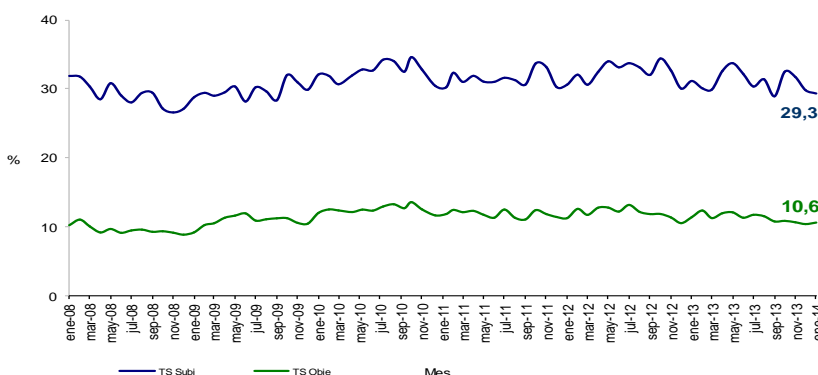
En enero de 2014, la tasa global de participación (TGP) se ubicó en 63,6%, en 2013 fue 63,9%. La tasa de ocupación se ubicó en 56,6% frente a 56,2% de enero de 2013 y la tasa de desempleo fue 11,1%, disminuyendo 1,0 puntos porcentuales frente a la registrada en enero de 2013 (12,1%).

**Tasa global de participación, de ocupación y de desempleo  
Total nacional<sup>1</sup>  
Enero (2008 – 2014)**



En el mes observado, la tasa de subempleo objetivo fue 10,6% y la tasa de subempleo subjetivo 29,3%. Para el mismo mes del año anterior registraron 11,4% y 31,2%, respectivamente.

**Tasa de subempleo objetivo y subjetivo  
Total nacional  
Enero (2008 - 2014)**



### <sup>1</sup> Límites de confianza de los indicadores de mercado laboral

TOTAL NACIONAL	Variación estadísticamente significativa	Límite		Error
		Inferior	Superior	Relativo %
TD	Sí	10,6	11,6	2,5
TO	No	55,9	57,2	0,6
TGP	No	63,0	64,3	0,5
TSS	Sí	28,3	30,4	1,8
TSO	No	10,1	11,2	2,8

Fuente DANE, Metodología Estadística



## Poblaciones

En enero de 2014, la población ocupada en el total nacional fue 20.696 miles de personas, la población desocupada 2.584 miles de personas y la población inactiva 13.309 miles de personas.

La población subempleada subjetiva y objetiva fue 6.830 miles y 2.476 miles de personas, respectivamente.

### Población ocupada, desocupada, inactiva y subempleada Total nacional

Población Total Nacional	Enero		Variación	
	2013	2014	Absoluta	%
Ocupados	20.255	20.696	441	2,2
Desocupados	2.780	2.584	-196	-7,0
Inactivos	13.032	13.309	277	2,1
Subempleados Subjetivos	7.176	6.830	-346	-4,8
Subempleados Objetivos	2.631	2.476	-155	-5,9

Fuente: DANE; GEIH

Nota: Resultado en miles. Por efecto de redondeo en miles los totales pueden diferir ligeramente

Nota: Datos expandidos con proyecciones de población elaboradas con base en los resultados del Censo 2005

## Límites de confianza y error relativo de la población de la fuerza de trabajo Total Nacional - Enero de 2014

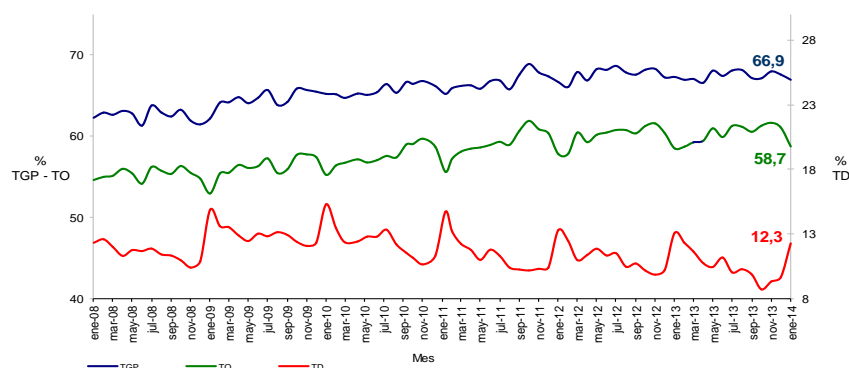
TOTAL NACIONAL	Variación estadísticamente significativa	Límite	Límite	Error
		Inferior	Superior	Relativo %
Ocupados	Sí	20.461	20.930	0,6
Desocupados	Sí	2.456	2.712	2,5
Inactivos	No	13.079	13.539	0,9
Subempleados subjetivos	No	6.573	7.087	1,9
Subempleados objetivos	No	2.337	2.616	2,9

Fuente DANE, Metodología Estadística

## Total 13 áreas

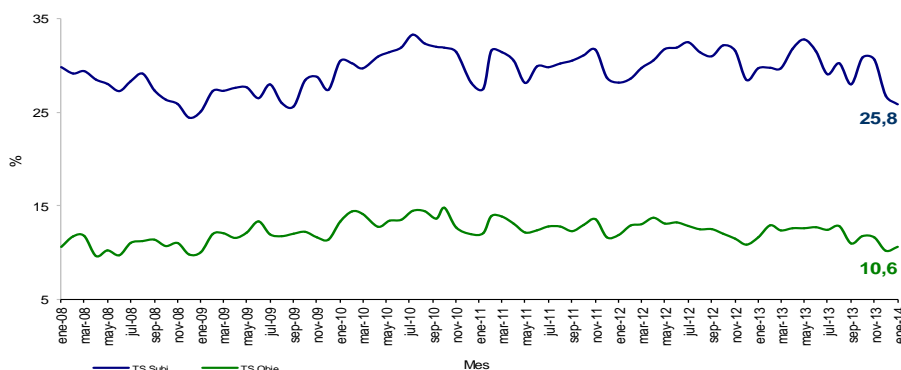
La tasa global de participación (TGP) para el período de estudio se situó en 66,9%, en enero del año anterior fue 67,3%. La tasa de ocupación se ubicó en 58,7%, en enero de 2013 fue 58,5%. La tasa de desempleo presentó una disminución de 0,8 puntos porcentuales al registrar 12,3% en enero de 2014, frente a 13,1% del mismo mes de 2013.

**Tasa global de participación, de ocupación y de desempleo  
Total 13 áreas  
Enero (2008 – 2014)**



En enero de 2014, la tasa de subempleo objetivo se situó en 10,6% y la tasa de subempleo subjetivo en 25,8%. En enero del año anterior reportaron 11,7% y 29,7%, respectivamente.

**Tasa de subempleo objetivo y subjetivo  
Total 13 áreas  
Enero (2008 – 2014)**



### <sup>2</sup> Límites de confianza de los indicadores de mercado laboral

TOTAL 13 ÁREAS	Variación estadísticamente significativa	Límite		Error
		Inferior	Superior	Relativo %
TD	No	11,5	13,1	3,3
TO	No	57,9	59,5	0,7
TGP	No	66,2	67,7	0,6
TSS	Sí	24,4	27,3	2,8
TSO	No	9,9	11,4	3,6

Fuente DANE, Metodología Estadística



## Poblaciones

En enero de 2014, la población ocupada para el total de las 13 áreas fue 10.000 miles de personas, la población desocupada 1.399 miles de personas y la población inactiva 5.628 miles de personas.

Los subempleados subjetivos y objetivos fueron 2.946 miles y 1.211 miles de personas, respectivamente.

**Población ocupada, desocupada, inactiva y subempleada  
Total 13 áreas**

Población Total 13 áreas	Enero		Variación	
	2013	2014	Absoluta	%
Ocupados	9.804	10.000	196	2,0
Desocupados	1.475	1.399	-76	-5,2
Inactivos	5.482	5.628	146	2,7
Subempleados Subjetivos	3.351	2.946	-404	-12,1
Subempleados Objetivos	1.314	1.211	-103	-7,8

Fuente: DANE; GEIH

Nota: Resultado en miles. Por efecto de redondeo en miles los totales pueden diferir ligeramente

Nota: Datos expandidos con proyecciones de población elaboradas con base en los resultados del Censo 2005

## Límites de confianza y error relativo de la población de la fuerza de trabajo Total 13 áreas – Enero de 2014

TOTAL 13 ÁREAS	Variación estadísticamente significativa	Límite Inferior	Límite Superior	Error Relativo %
Ocupados	Sí	9.864	10.135	0,7
Desocupados	No	1.306	1.492	3,4
Inactivos	No	5.502	5.754	1,1
Subempleados subjetivos	Sí	2.775	3.118	3,0
Subempleados objetivos	No	1.124	1.299	3,7

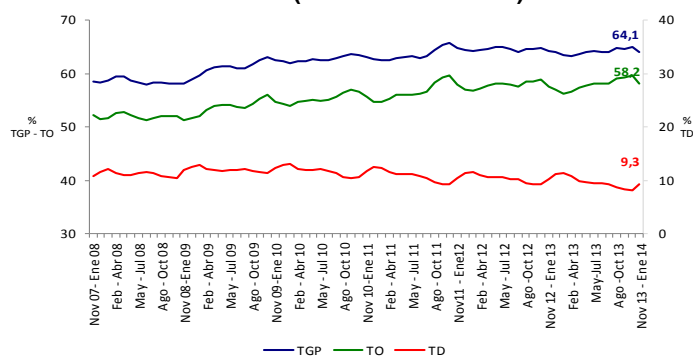
Fuente DANE, Metodología Estadística

## 2. INDICADORES DEL MERCADO LABORAL TRIMESTRE MÓVIL NOVIEMBRE 2013 – ENERO 2014

### Total nacional

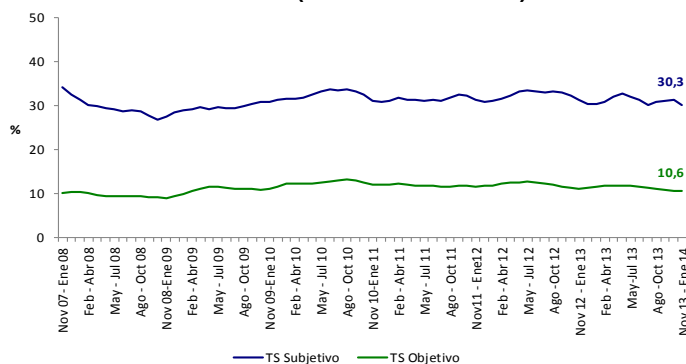
En el período de estudio, la tasa global de participación (TGP) fue 64,1%, para noviembre 2012 – enero 2013 este indicador se situó en 64,3%. La tasa de ocupación para el trimestre móvil noviembre 2013 – enero 2014 fue 58,2%, en igual período del año anterior esta tasa se ubicó en 57,6%. La tasa de desempleo fue 9,3%, inferior a la reportada en el mismo período del año anterior (10,3%).

**Tasa global de participación, de ocupación y de desempleo  
Total nacional  
2007 - 2014 (Noviembre – enero)**



En noviembre 2013 – enero 2014, la tasa de subempleo objetivo se ubicó en 10,6% y la tasa de subempleo subjetivo en 30,3%. En igual período del año anterior, estos indicadores se ubicaron en 11,1% y 31,3%, respectivamente.

**Tasa de subempleo objetivo y subjetivo  
Total nacional  
2007 - 2014 (Noviembre – enero)**



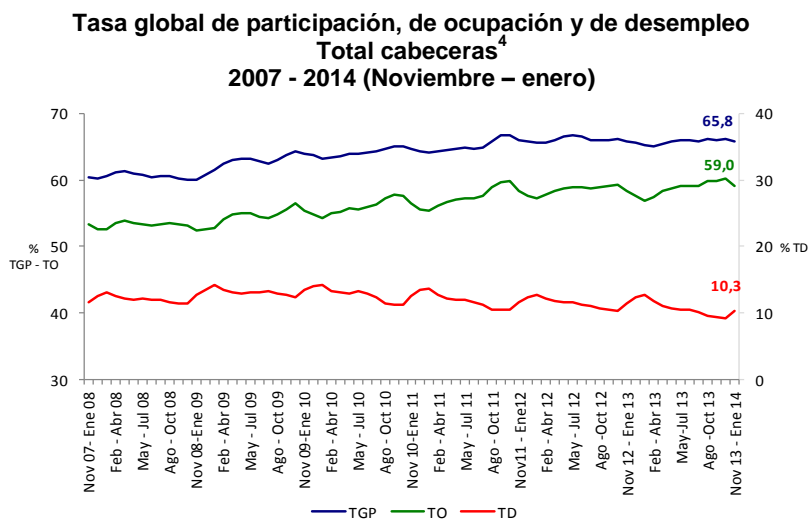
<sup>3</sup> Límites de confianza de los indicadores de mercado laboral

TOTAL NACIONAL	Variación estadísticamente significativa	Límite		Error Relativo %
		Inferior	Superior	
TD	Sí	9,0	9,6	1,7
TO	No	57,8	58,5	0,4
TGP	No	63,8	64,5	0,3
TSS	Sí	29,7	30,9	1,0
TSO	Sí	10,2	10,9	1,7

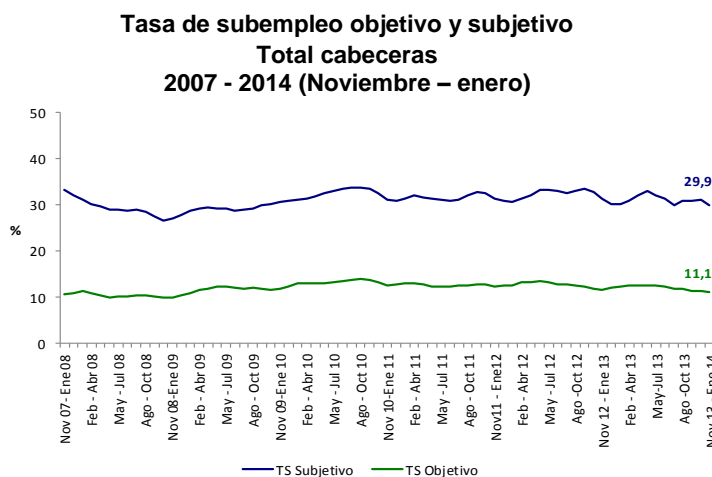
Fuente DANE, Metodología Estadística

## Total cabeceras

En el trimestre móvil noviembre 2013 – enero 2014, la tasa global de participación (TGP) fue 65,8%, sin presentar variación frente al mismo período de 2013. La tasa de ocupación se situó en 59,0% y para el mismo período del año anterior fue 58,3%. La tasa de desempleo fue 10,3%, inferior en 1,1 puntos porcentuales a la reportada en el mismo trimestre móvil del año anterior (11,4%).



En el trimestre móvil noviembre 2013 – enero 2014, la tasa de subempleo objetivo se ubicó en 11,1% y la tasa de subempleo subjetivo en 29,9%. En el mismo período del año anterior, estos indicadores fueron 11,6% y 31,3%, respectivamente.



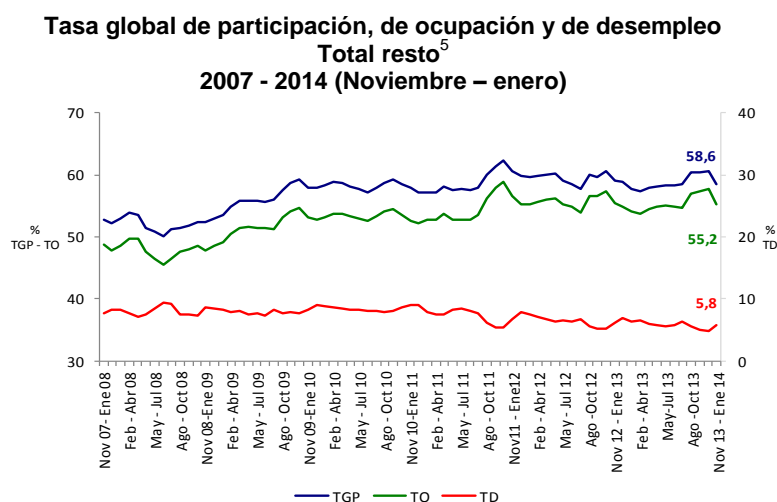
<sup>4</sup> Límites de confianza de los indicadores de mercado laboral

CABECERAS	Variación estadísticamente significativa	Límite		Error
		Inferior	Superior	Relativo %
TD	Sí	9,9	10,6	1,7
TO	Sí	58,6	59,5	0,4
TGP	No	65,4	66,2	0,3
TSS	Sí	29,3	30,5	1,1
TSSO	No	10,7	11,5	1,8

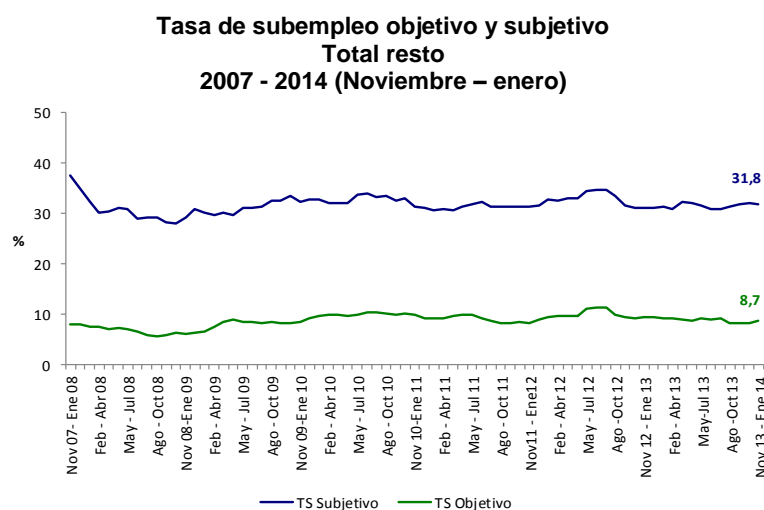
Fuente DANE, Metodología Estadística

## Total resto

En el trimestre móvil noviembre 2013 – enero 2014, la tasa global de participación (TGP) fue 58,6%. Para el mismo trimestre móvil del año anterior se ubicó en 59,0%. La tasa de ocupación fue 55,2%. La tasa de desempleo se ubicó en 5,8%, para el trimestre móvil noviembre 2012 – enero 2013 fue 6,2%.



En el período de estudio la tasa de subempleo objetivo se ubicó en 8,7% y la tasa de subempleo subjetivo en 31,8%. En noviembre 2012 – enero 2013, estos indicadores fueron 9,4% y 31,2%, respectivamente.



<sup>5</sup> Límites de confianza de los indicadores de mercado laboral

RESTO	Variación estadísticamente significativa	Límite	Límite	Error Relativo %
		Inferior	Superior	
TD	No	5,2	6,3	5,2
TO	No	54,3	56,1	0,8
TGP	No	57,7	59,5	0,8
TSS	No	30,5	33,2	2,2
TSO	No	7,9	9,4	4,4

Fuente DANE, Metodología Estadística





## Poblaciones

Para el trimestre móvil noviembre 2013 – enero 2014, en el total nacional la población ocupada fue 21.253 miles de personas, la población desocupada 2.188 miles de personas y la población inactiva 13.105 miles de personas.

En las cabeceras el total de ocupados fue 16.610 miles de personas, la población desocupada fue 1.905 miles de personas y la población inactiva 9.620 miles de personas. En el resto se registraron 4.643 miles de ocupados, 284 mil desocupados y 3.485 miles de inactivos.

### Población ocupada, desocupada, inactiva y subempleada Total nacional, cabeceras y resto

Población Total Nacional	Noviembre - enero		Variación	
	2013	2014	Absoluta	%
Ocupados	20.764	21.253	488	2,4
Desocupados	2.381	2.188	-192	-8,1
Inactivos	12.878	13.105	226	1,8
Subempleados Subjetivos	7.240	7.102	-139	-1,9
Subempleados Objetivos	2.574	2.480	-93	-3,6

Fuente: DANE; GEIH

Nota: Resultado en miles. Por efecto de redondeo en miles los totales pueden diferir ligeramente

Nota: Datos expandidos con proyecciones de población elaboradas con base en los resultados del Censo 2005

Población Cabeceras	Noviembre - enero		Variación	
	2013	2014	Absoluta	%
Ocupados	16.138	16.610	472	2,9
Desocupados	2.076	1.905	-171	-8,2
Inactivos	9.454	9.620	165	1,7
Subempleados Subjetivos	5.702	5.534	-169	-3,0
Subempleados Objetivos	2.111	2.054	-57	-2,7

Fuente: DANE; GEIH

Nota: Resultado en miles. Por efecto de redondeo en miles los totales pueden diferir ligeramente

Nota: Datos expandidos con proyecciones de población elaboradas con base en los resultados del Censo 2005

Población Resto	Noviembre - enero		Variación	
	2013	2014	Absoluta	%
Ocupados	4.627	4.643	16	0,3
Desocupados	305	284	-21	-6,9
Inactivos	3.424	3.485	61	1,8
Subempleados Subjetivos	1.538	1.568	30	1,9
Subempleados Objetivos	463	426	-37	-7,9

Fuente: DANE; GEIH

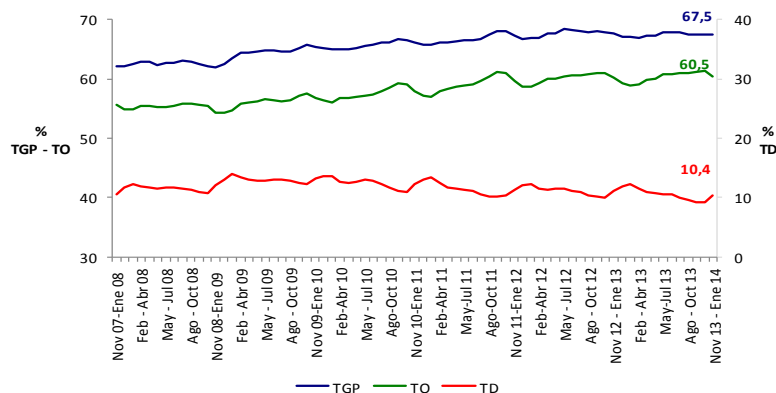
Nota: Resultado en miles. Por efecto de redondeo en miles los totales pueden diferir ligeramente

Nota: Datos expandidos con proyecciones de población elaboradas con base en los resultados del Censo 2005

## Total 13 áreas

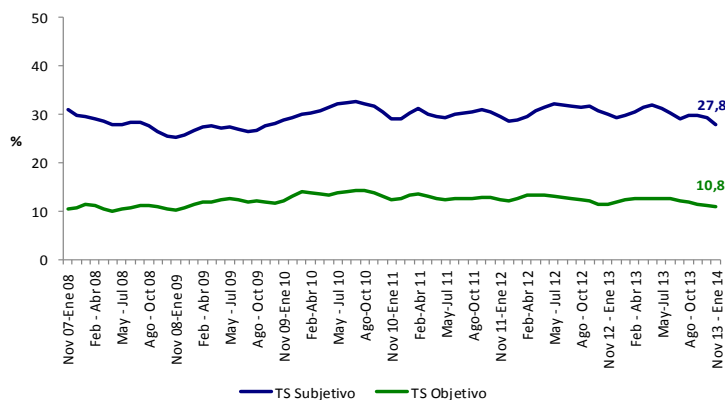
En el trimestre móvil noviembre 2013 – enero 2014 la tasa global de participación (TGP) fue 67,5%, en igual período del año anterior fue 67,6%. La tasa de ocupación se ubicó en 60,5%, para el mismo trimestre móvil del año anterior se situó en 60,1%. La tasa de desempleo para el período de estudio fue 10,4%, inferior en 0,6 puntos porcentuales a la registrada en el mismo período de un año atrás (11,0%).

**Tasa global de participación, de ocupación y de desempleo**  
**Total 13 áreas<sup>6</sup>**  
**2007 - 2014 (Noviembre – enero)**



En el período de estudio la tasa de subempleo objetivo se ubicó en 10,8% y la tasa de subempleo subjetivo en 27,8%. En el año 2013, estos indicadores fueron 11,3% y 29,9%, respectivamente.

**Tasa de subempleo objetivo y subjetivo**  
**Total 13 áreas**  
**2007 - 2014 (Noviembre – enero)**



<sup>6</sup> Límites de confianza de los indicadores de mercado laboral

TOTAL 13 ÁREAS	Variación estadísticamente significativa	Límite	Límite	Error
		Inferior	Superior	Relativo %
TD	Sí	10,0	10,8	2,0
TO	No	60,0	61,0	0,4
TGP	No	67,0	68,0	0,4
TSS	Sí	27,0	28,6	1,5
TSSO	No	10,4	11,3	2,2

Fuente DANE, Metodología Estadística



## Poblaciones

La población ocupada en las 13 áreas fue 10.284 miles de personas, la población desocupada 1.195 miles de personas y la población inactiva 5.526 miles de personas.

Población ocupada, desocupada, inactiva y subempleada  
Total 13 áreas

Población Total 13 áreas	Noviembre - enero		Variación	
	2013	2014	Absoluta	%
Ocupados	10.066	10.284	218	2,2
Desocupados	1.250	1.195	-55	-4,4
Inactivos	5.422	5.526	104	1,9
Subempleados Subjetivos	3.385	3.186	-199	-5,9
Subempleados Objetivos	1.283	1.242	-41	-3,2

Fuente: DANE; GEIH

Nota: Resultado en miles. Por efecto de redondeo en miles los totales pueden diferir ligeramente

Nota: Datos expandidos con proyecciones de población elaboradas con base en los resultados del Censo 2005

## INDICADORES DEL MERCADO LABORAL DE LAS 23 CIUDADES<sup>7</sup> Y ÁREAS METROPOLITANAS TRIMESTRE MÓVIL NOVIEMBRE 2013 – ENERO 2014

En el período de referencia, las ciudades que registraron mayores tasas de desempleo fueron:

1. **Quibdó:** Tasa de desempleo 17,2%; tasa global de participación 63,7%; tasa de ocupación 52,7%; tasa de subempleo subjetivo 18,8% y tasa de subempleo objetivo 6,0%.
2. **Cúcuta A.M.:** Tasa de desempleo 16,7%; tasa global de participación 66,6%; tasa de ocupación 55,4%; tasa de subempleo subjetivo 27,1% y tasa de subempleo objetivo 14,3%.
3. **Armenia:** Tasa de desempleo 14,8%; tasa global de participación 62,4%; tasa de ocupación 53,1%; tasa de subempleo subjetivo 28,5% y tasa de subempleo objetivo 12,6%.

Las ciudades que presentaron menores tasas de desempleo fueron:

1. **Barranquilla A.M.:** Tasa de desempleo 7,7%; tasa global de participación 59,7%; tasa de ocupación 55,1%, tasa de subempleo subjetivo 12,2% y tasa de subempleo objetivo 7,4%.
2. **Bogotá, D.C.:** Tasa de desempleo 8,8%; tasa global de participación 72,2%; tasa de ocupación 65,9%; tasa de subempleo subjetivo 31,4% y tasa de subempleo objetivo 11,9%.
3. **Riohacha:** Tasa de desempleo 9,3%; tasa global de participación 63,8%; tasa de ocupación 57,9%; tasa de subempleo subjetivo 40,6% y tasa de subempleo objetivo 15,2%.

<sup>7</sup> Corresponde a 23 capitales de departamento con sus áreas metropolitanas.



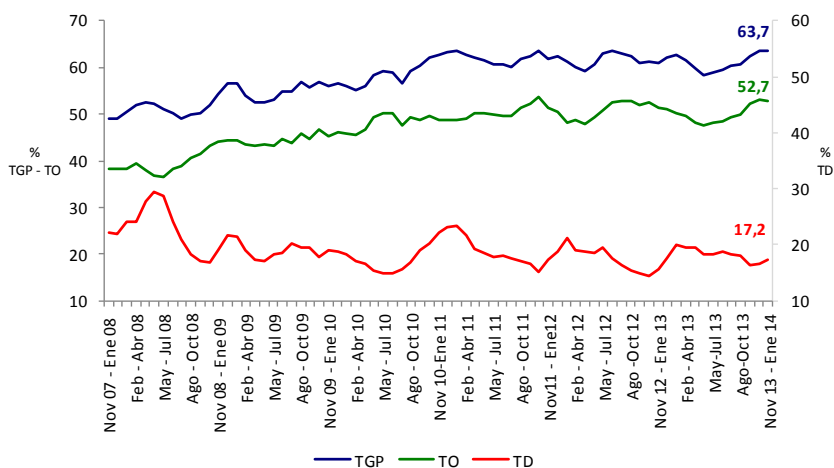
**Tasa global de participación, ocupación, subempleo subjetivo, subempleo objetivo y desempleo  
Total 23 ciudades y áreas metropolitanas<sup>8</sup>  
Trimestre móvil**

DOMINIO	TGP	TO	TS (subj)	TS (obj)	TD	Variación TD
<b>Noviembre - enero</b>						
Quibdó	63,7	52,7	18,8	6,0	17,2	+
Cúcuta A.M.	66,6	55,4	27,1	14,3	16,7	-
Armenia	62,4	53,1	28,5	12,6	14,8	-
Pereira A.M.	60,7	52,2	18,0	6,4	14,0	-
Popayán	55,4	47,6	18,8	8,1	14,0	-
Ibagué	68,0	58,5	34,7	16,5	14,0	+
Cali A.M.	66,3	57,4	31,6	13,2	13,5	-
Tunja	63,5	55,9	25,6	9,2	11,9	+
Villavicencio	63,1	55,8	15,2	8,3	11,7	-
Pasto	68,9	60,8	39,5	15,7	11,7	=
Manizales A.M.	60,1	53,4	27,3	8,6	11,2	-
Florencia	59,9	53,3	22,2	8,8	11,1	-
Neiva	66,2	58,9	36,0	15,1	11,0	-
Medellín A.M.	66,6	59,3	28,2	8,9	11,0	-
Montería	66,2	59,0	22,1	6,9	10,8	-
Santa Marta	62,4	55,8	29,8	13,6	10,5	-
<b>Total 23 ciudades</b>	<b>66,9</b>	<b>59,9</b>	<b>27,6</b>	<b>10,8</b>	<b>10,5</b>	-
<b>Total 13 áreas</b>	<b>67,5</b>	<b>60,5</b>	<b>27,8</b>	<b>10,8</b>	<b>10,4</b>	-
Sincelejo	63,8	57,3	25,3	9,2	10,2	-
Valledupar	60,4	54,4	14,6	5,5	9,9	+
Bucaramanga A.M.	67,6	61,2	23,0	9,1	9,4	+
Cartagena	60,0	54,4	19,6	7,7	9,4	+
Riohacha	63,8	57,9	40,6	15,2	9,3	-
Bogotá, D.C.	72,2	65,9	31,4	11,9	8,8	-
Barranquilla A.M.	59,7	55,1	12,2	7,4	7,7	-

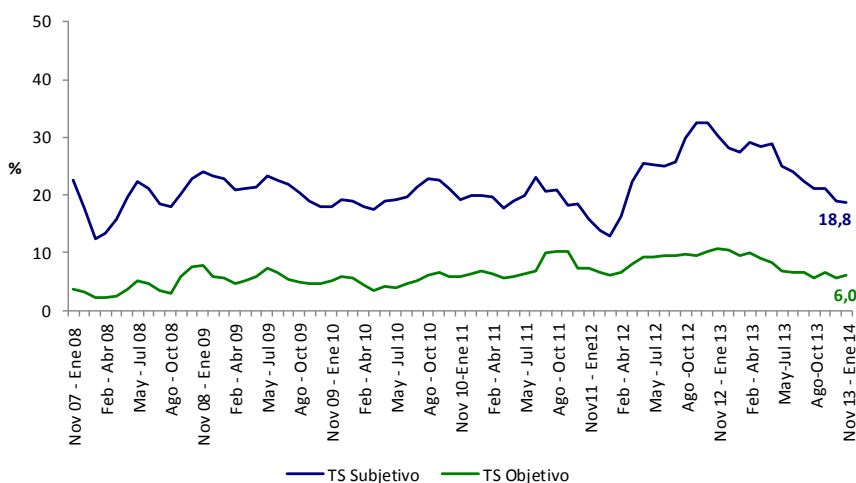
(+) (-): Aumento o disminución de la TD de cada ciudad frente al mismo trimestre móvil del año anterior.

<sup>8</sup> Ibid.

## Tasa global de participación, de ocupación y de desempleo Quibdó<sup>9</sup> 2007 - 2014 (Noviembre – enero)



## Tasa de subempleo objetivo y subjetivo Quibdó 2007 - 2014 (Noviembre – enero)

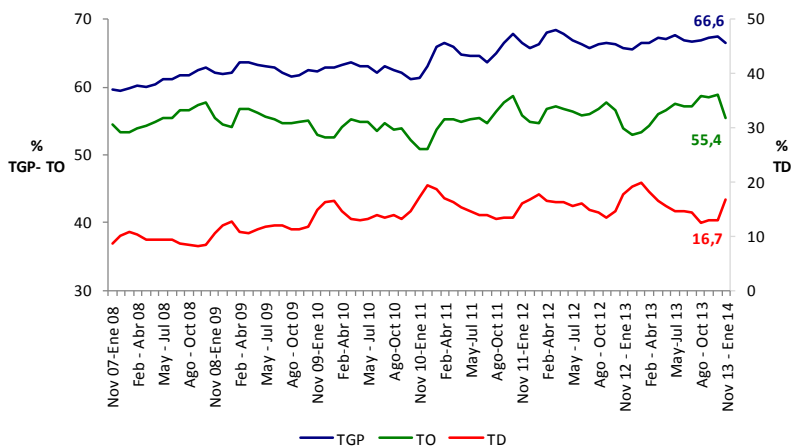


### <sup>9</sup> Límites de confianza de los indicadores de mercado laboral

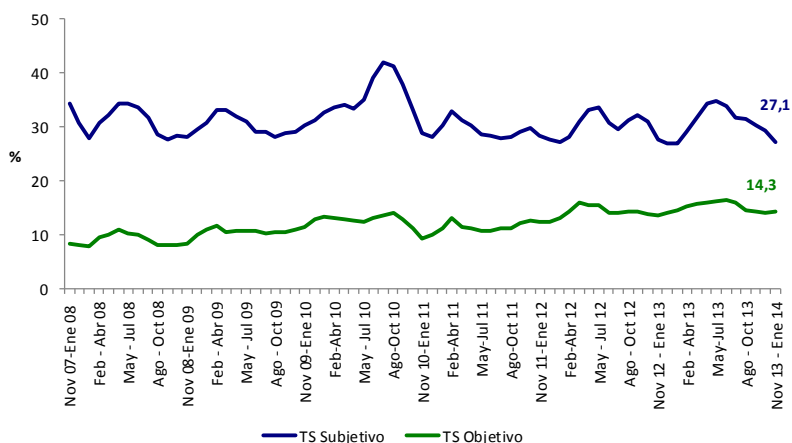
QUIBDÓ	Variación estadísticamente significativa	Límite		Error Relativo %
		Inferior	Superior	
TD	No	14,9	19,6	7,0
TO	No	50,0	55,3	2,6
TGP	No	61,4	65,9	1,8
TSS	Si	15,8	21,8	8,2
TSO	Si	4,3	7,7	14,4

Fuente DANE, Metodología Estadística

## Tasa global de participación, de ocupación y de desempleo Cúcuta A.M.<sup>10</sup> 2007 - 2014 (Noviembre – enero)



## Tasa de subempleo objetivo y subjetivo Cúcuta A.M. 2007 - 2014 (Noviembre – enero)

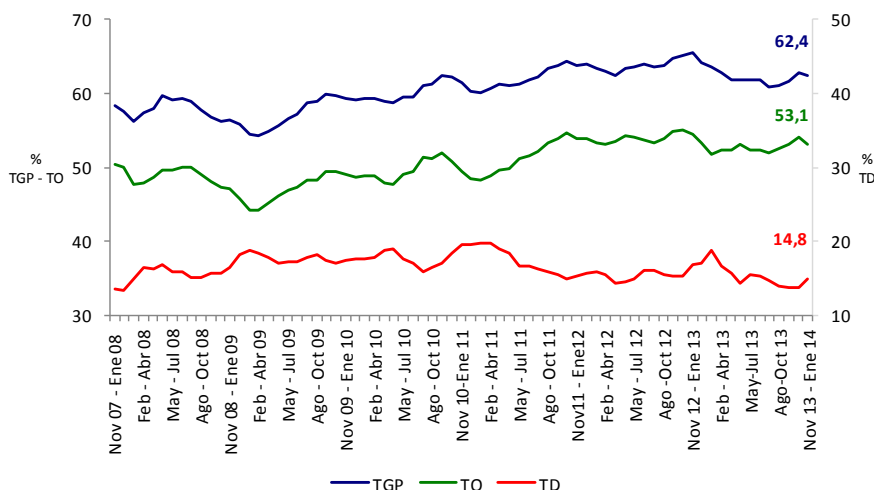


### <sup>10</sup> Límites de confianza de los indicadores de mercado laboral

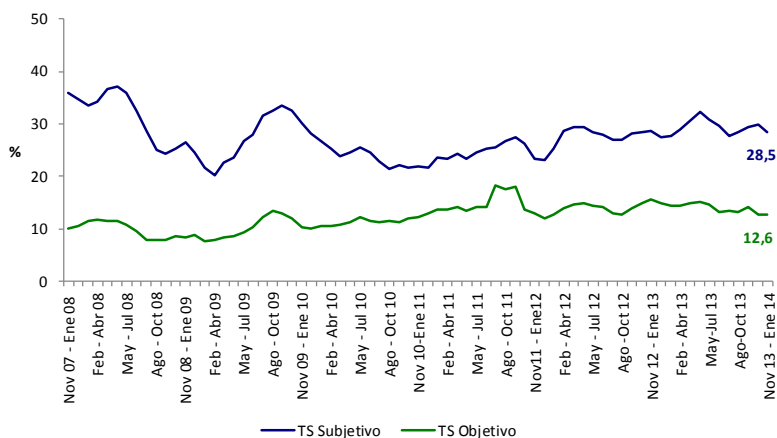
CÚCUTA A.M.	Variación estadísticamente significativa	Límite	Límite	Error
		Inferior	Superior	Relativo %
TD	No	15,1	18,4	5,0
TO	No	53,8	57,0	1,5
TGP	No	65,2	67,9	1,0
TSS	No	25,4	28,8	3,3
TSO	No	13,0	15,6	4,5

Fuente DANE, Metodología Estadística

## Tasa global de participación, de ocupación y de desempleo Armenia<sup>11</sup> 2007 - 2014 (Noviembre – enero)



## Tasa de subempleo objetivo y subjetivo Armenia 2007 - 2014 (Noviembre – enero)

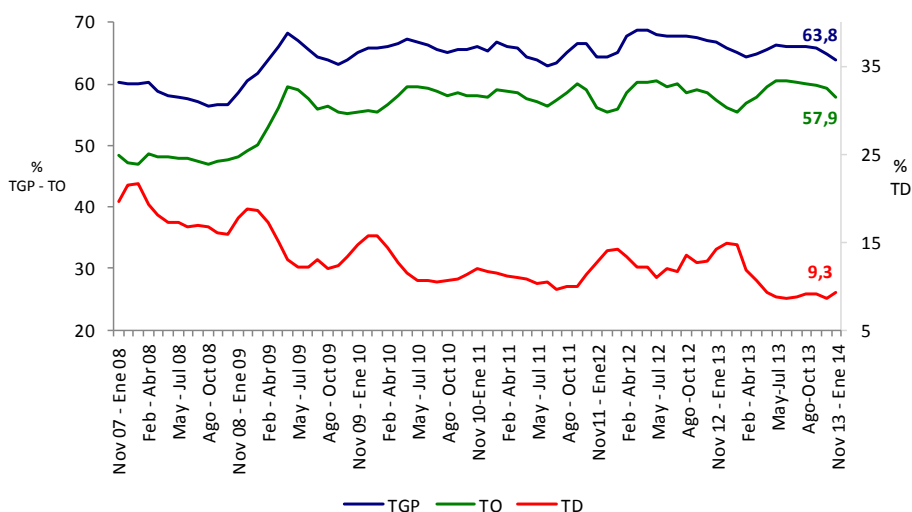


### <sup>11</sup> Límites de confianza de los indicadores de mercado laboral

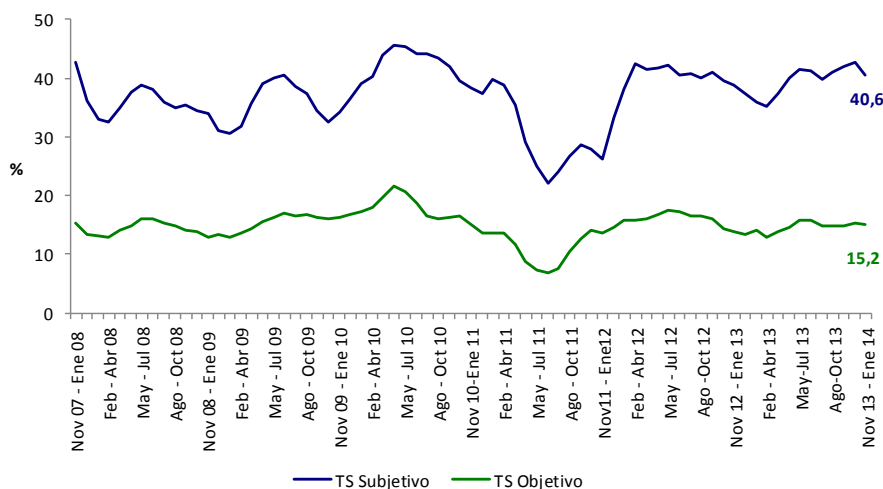
ARMENIA	Variación estadísticamente significativa	Límite		Error
		Inferior	Superior	Relativo %
TD	Si	13,5	16,2	4,7
TO	No	51,7	54,6	1,4
TGP	Si	61,0	63,8	1,1
TSS	No	26,6	30,5	3,5
TSO	Si	11,1	14,1	6,2

© DANE, Metodología Estadística

## Tasa global de participación, de ocupación y de desempleo Riohacha<sup>12</sup> 2007 - 2014 (Noviembre – enero)



## Tasa de subempleo objetivo y subjetivo Riohacha 2007 - 2014 (Noviembre – enero)



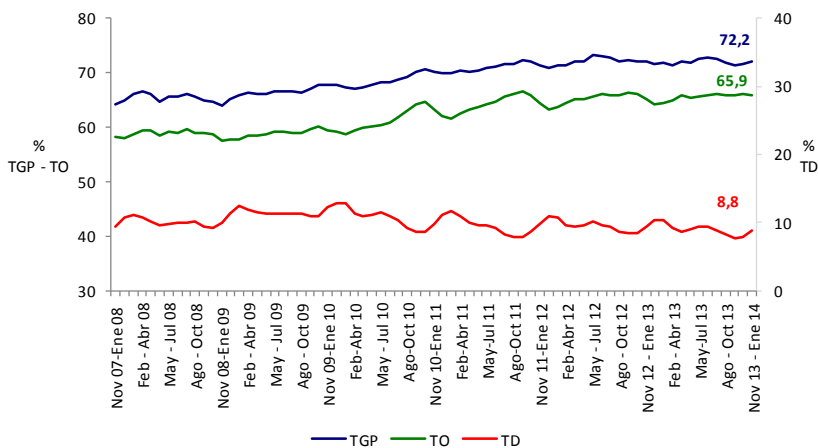
### <sup>12</sup> Límites de confianza de los indicadores de mercado laboral

RIOHACHA	Variación estadísticamente significativa	Límite	Límite	Error
		Inferior	Superior	Relativo %
TD	Si	8,1	10,4	6,3
TO	No	56,4	59,4	1,3
TGP	Si	62,4	65,2	1,1
TSS	No	37,9	43,2	3,3
TSO	No	13,8	16,5	4,5

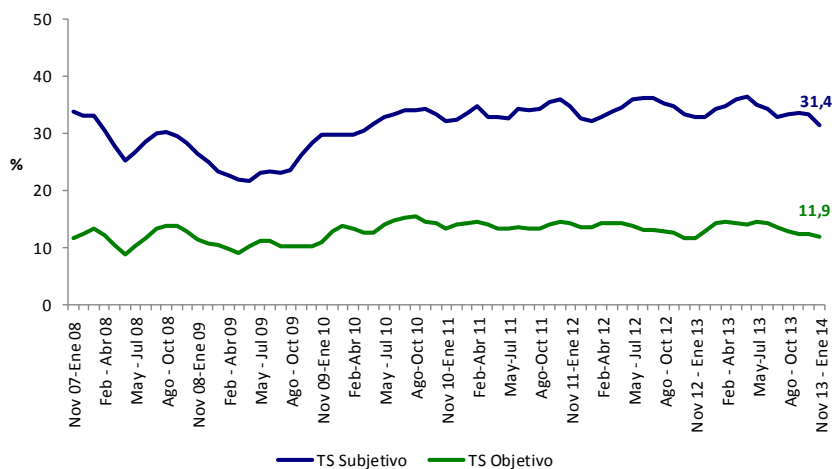
Fuente DANE, Metodología Estadística



## Tasa global de participación, de ocupación y de desempleo Bogotá, D.C.<sup>13</sup> 2007 - 2014 (Noviembre – enero)



## Tasa de subempleo objetivo y subjetivo Bogotá, D.C. 2007 - 2014 (Noviembre – enero)

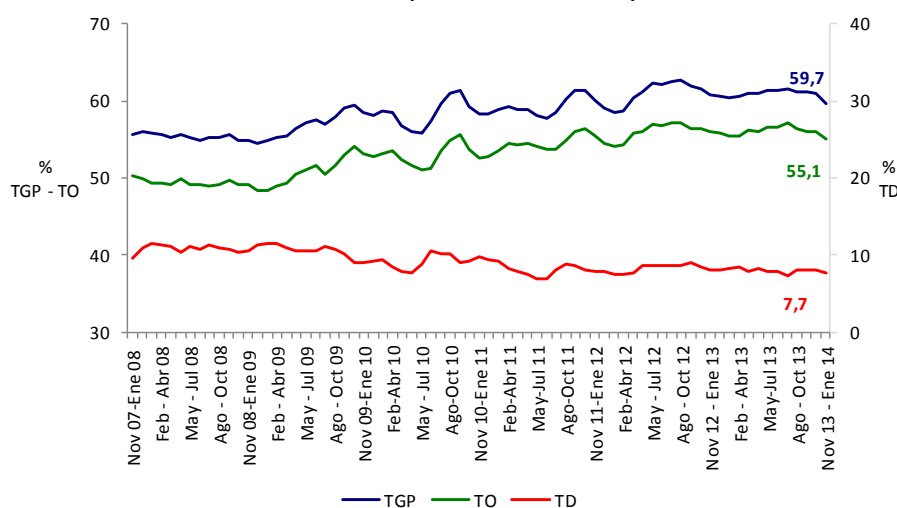


### <sup>13</sup> Límites de confianza de los indicadores de mercado laboral

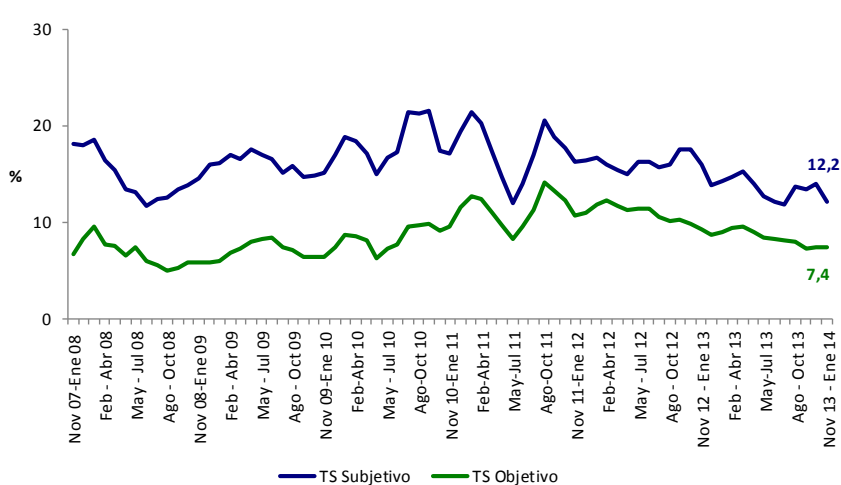
BOGOTÁ D.C.	Variación estadísticamente significativa	Límite	Límite	Error
		Inferior	Superior	Relativo %
TD	No	8,0	9,5	4,6
TO	No	64,8	66,9	0,8
TGP	No	71,1	73,2	0,7
TSS	No	29,7	33,2	2,8
TSO	No	11,0	12,9	4,1

Fuente DANE, Metodología Estadística

## Tasa global de participación, de ocupación y de desempleo Barranquilla A.M.<sup>14</sup> 2007 - 2014 (Noviembre – enero)



## Tasa de subempleo objetivo y subjetivo Barranquilla A.M. 2007 - 2014 (Noviembre – enero)



### <sup>14</sup> Límites de confianza de los indicadores de mercado laboral

BARRANQUILLA A.M.	Variación estadísticamente significativa	Límite		Error
		Inferior	Superior	Relativo %
TD	No	6,9	8,6	5,6
TO	No	54,0	56,3	1,1
TGP	No	58,6	60,9	1,0
TSS	Si	10,9	13,4	5,3
TSSO	Si	6,4	8,4	6,8

Fuente DANE, Metodología Estadística

## 3. COMPORTAMIENTO DEL MERCADO LABORAL TRIMESTRE MÓVIL

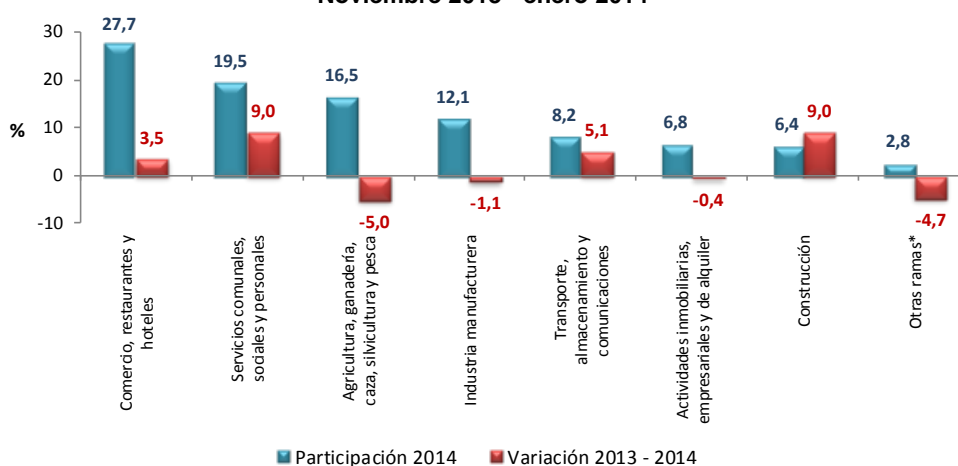
### NOVIEMBRE 2013 – ENERO 2014

#### Total nacional

#### Población ocupada según ramas de actividad

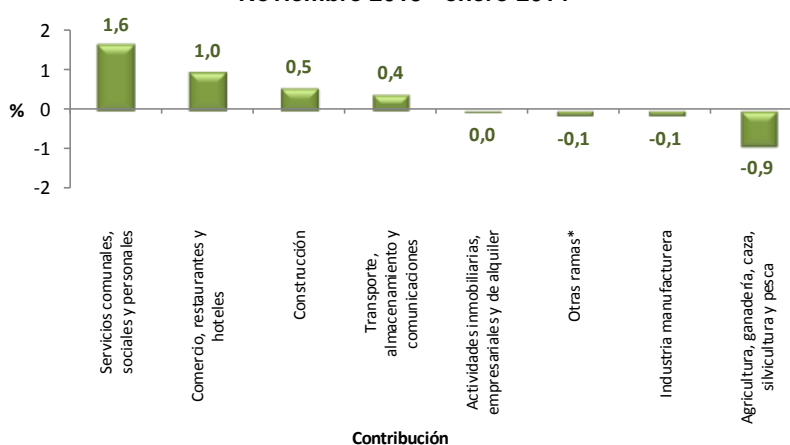
En el período de estudio, el total de ocupados a nivel nacional fue 21.253 miles de personas con un aumento de 2,4% respecto al mismo período del año anterior. Las ramas de actividad económica que concentraron el mayor número de ocupados fueron: comercio, restaurantes y hoteles; servicios comunales, sociales y personales y agricultura, ganadería, caza, silvicultura y pesca. Estas tres ramas absorbieron 63,7% de la población ocupada.

**Distribución porcentual de la población ocupada según rama de actividad  
Total nacional  
Noviembre 2013 - enero 2014**



Las ramas que más contribuyeron al aumento de la ocupación fueron servicios comunales, sociales y personales y comercio, restaurantes y hoteles con 2,6 puntos porcentuales.

**Contribución a la variación porcentual de la población ocupada según rama de actividad  
Total nacional  
Noviembre 2013 - enero 2014**

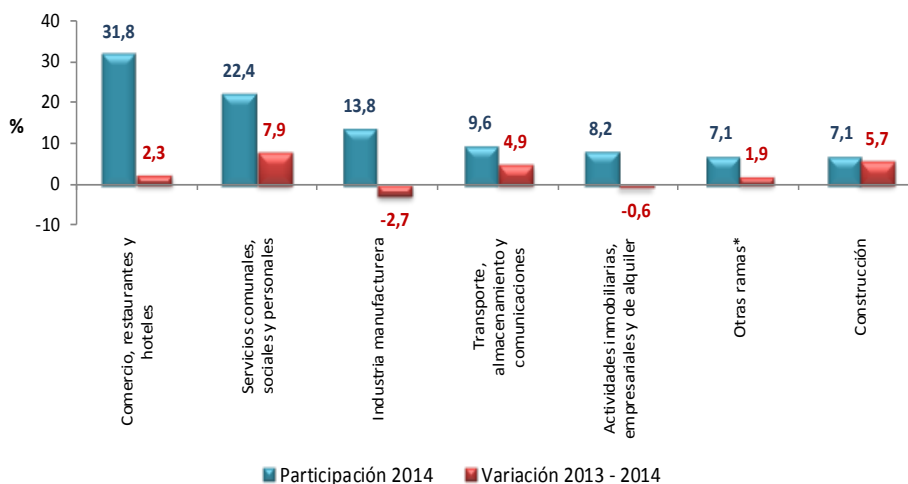


\* Otras ramas: Explotación de minas y canteras, suministro de electricidad, gas y agua e intermediación financiera.

## Total cabeceras

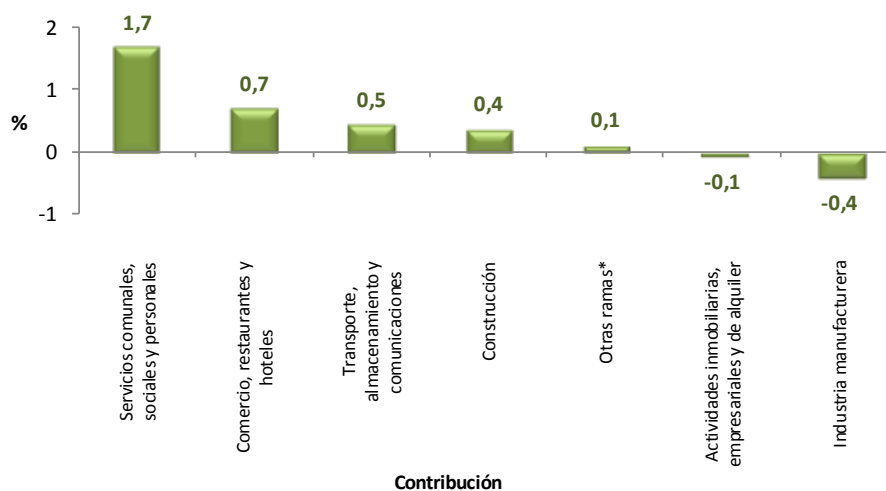
En el trimestre móvil noviembre 2013 – enero 2014, el total de ocupados en las cabeceras se situó en 16.610 miles de personas, con un incremento de 2,9% frente a igual período del año anterior. Las ramas de comercio, restaurantes y hoteles y servicios comunales, sociales y personales concentraron 54,2% de los ocupados.

**Distribución porcentual de la población ocupada según rama de actividad  
Cabeceras  
Noviembre 2013 - enero 2014**



Las ramas de actividad que más contribuyeron al aumento de la ocupación fueron: servicios comunales, sociales y personales y comercio, restaurantes y hoteles, las cuales aportaron en conjunto 2,4 puntos porcentuales.

**Contribución a la variación porcentual de la población ocupada según rama de actividad  
Cabeceras  
Noviembre 2013 - enero 2014**

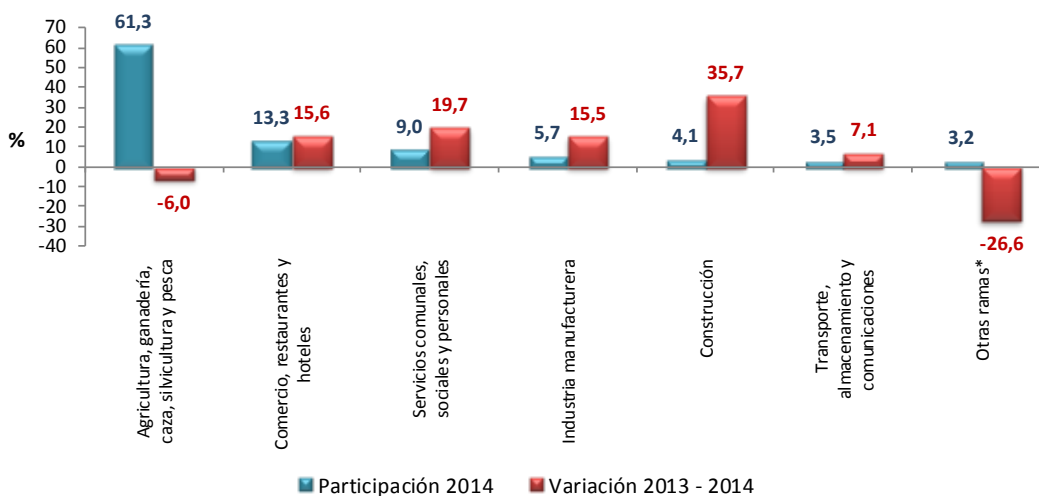


\* Otras ramas: Agricultura, ganadería, caza, silvicultura y pesca, explotación de minas y canteras, suministro de electricidad, gas y agua e intermediación financiera.

## Total resto

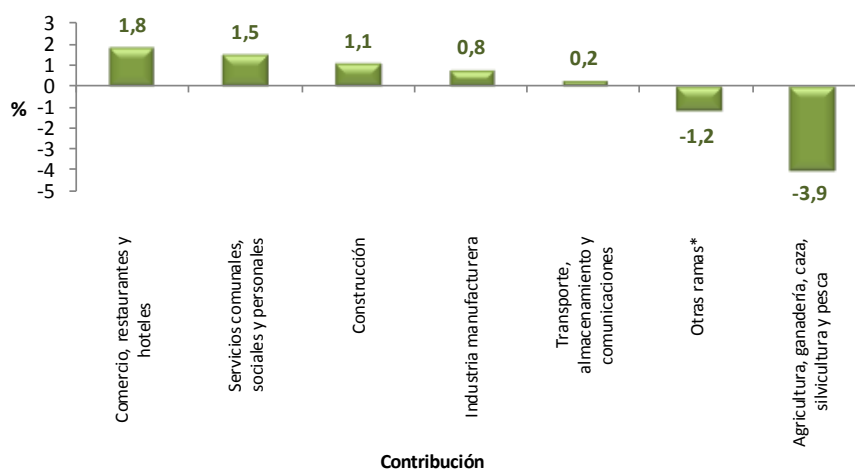
En el trimestre móvil noviembre 2013 – enero 2014 la población ocupada en resto fue 4.643 miles de personas, lo que representó un aumento de 0,3% frente igual período de 2013. La rama de agricultura, ganadería, caza, silvicultura y pesca absorbió 61,3% de la población ocupada, seguida de la rama comercio, restaurantes y hoteles con 13,3%.

**Distribución porcentual de la población ocupada según rama de actividad**  
Resto  
Noviembre 2013 - enero 2014



Las ramas de actividad que más contribuyeron al aumento de los ocupados fueron comercio, restaurantes y hoteles y servicios comunales, sociales y personales con 1,8 y 1,5 puntos porcentuales, respectivamente. La rama de agricultura, ganadería, caza, silvicultura y pesca contribuyó negativamente a la variación de los ocupados con 3,9 puntos porcentuales.

**Contribución a la variación porcentual de la población ocupada según rama de actividad**  
Resto  
Noviembre 2013 - enero 2014



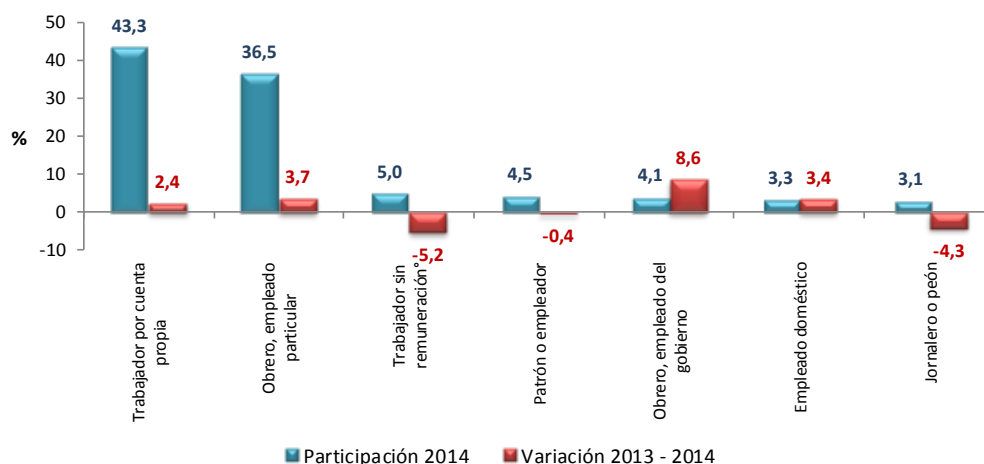
\* Otras ramas: Explotación de minas y canteras, suministro de electricidad, gas y agua, actividades inmobiliarias e intermediación financiera.

## Población ocupada según posición ocupacional

### Total nacional

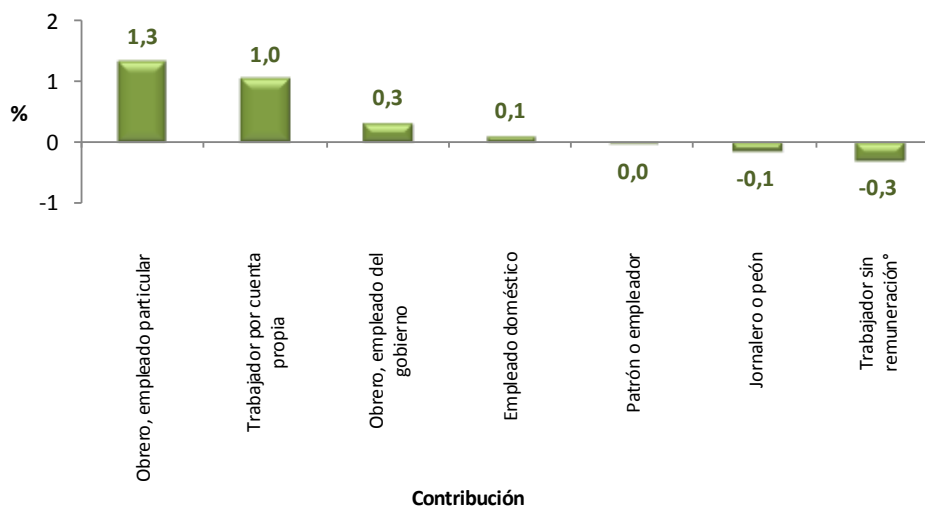
El trabajador por cuenta propia y el obrero, empleado particular fueron las posiciones ocupacionales que tuvieron una mayor participación a nivel nacional con 79,8% de la población ocupada.

**Distribución porcentual de la población ocupada según posición ocupacional  
Total nacional  
Noviembre 2013 - enero 2014**



Las posiciones ocupacionales obrero, empleado particular y trabajador por cuenta propia contribuyeron con 2,3 puntos porcentuales a la variación de la población ocupada.

**Contribución a la variación porcentual de la población ocupada según posición ocupacional  
Total nacional  
Noviembre 2013 - enero 2014**

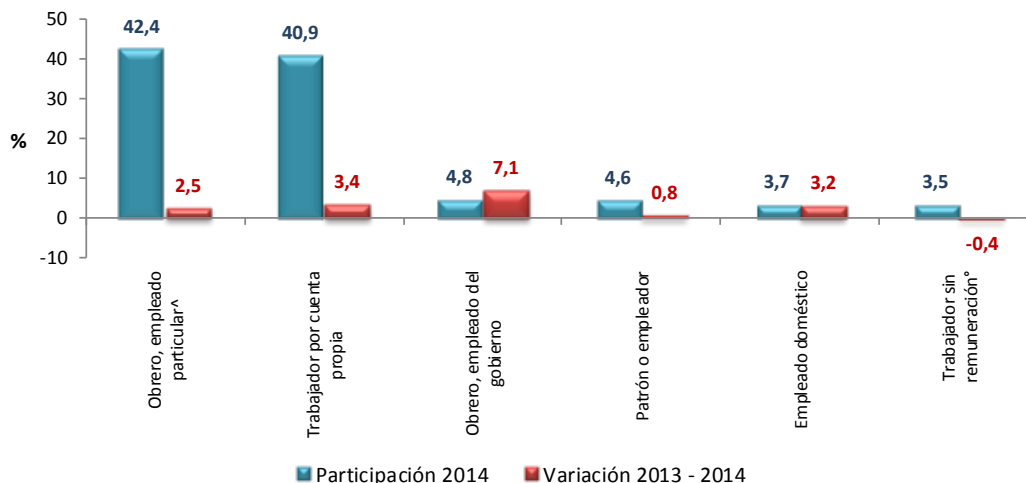


\* Trabajador sin remuneración incluye a los trabajadores familiares sin remuneración y a los trabajadores sin remuneración en empresas de otros hogares.

## Total cabeceras

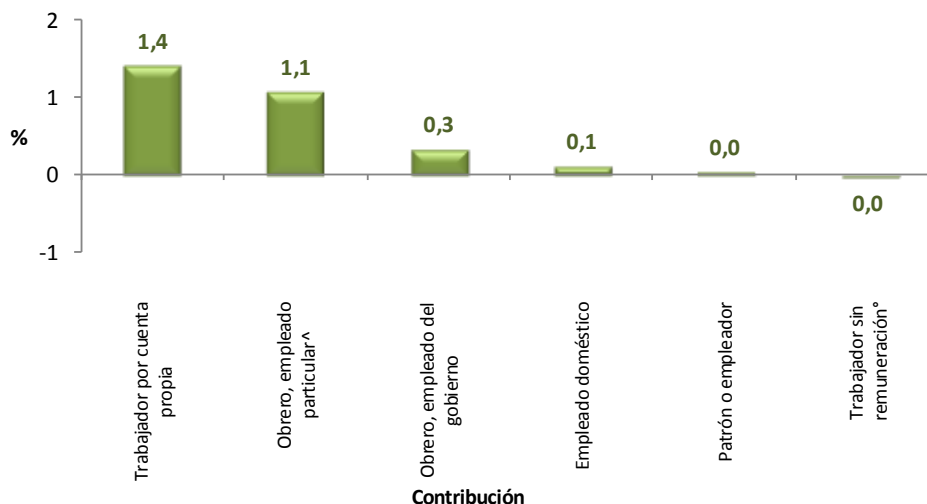
Las posiciones ocupacionales obrero, empleado particular<sup>^</sup> y trabajador por cuenta propia, fueron las que mayor participación tuvieron en la ocupación (83,3%).

**Distribución porcentual de la población ocupada según posición ocupacional  
Cabeceras  
Noviembre 2013 – enero 2014**



Las categorías ocupacionales trabajador por cuenta propia y obrero, empleado particular<sup>^</sup> contribuyeron a la variación de la población ocupada con 1,4 y 1,1 puntos porcentuales, respectivamente.

**Contribución a la variación porcentual de la población ocupada según posición ocupacional  
Cabeceras  
Noviembre 2013 – enero 2014**



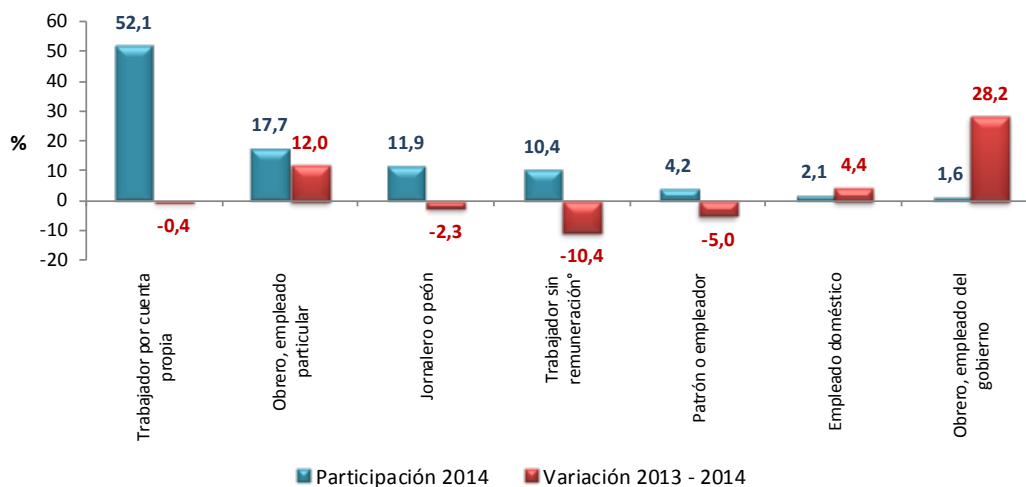
<sup>^</sup>Obrero, empleado particular incluye jornalero o peón.

<sup>°</sup> Trabajador sin remuneración incluye a los trabajadores familiares sin remuneración y a los trabajadores sin remuneración en empresas de otros hogares.

## Total resto

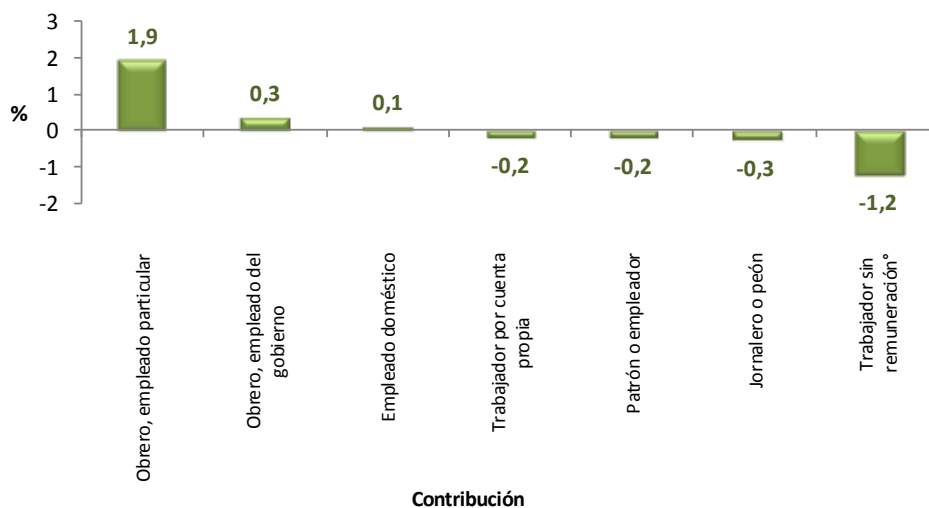
Las posiciones con mayor participación durante el trimestre móvil noviembre 2013 - enero 2014 fueron: trabajador por cuenta propia y obrero, empleado particular. Estas dos posiciones absorbieron 69,8% de la población ocupada.

**Distribución porcentual de la población ocupada según posición ocupacional**  
Resto  
Noviembre 2013 - enero 2014



La posición ocupacional que más contribuyó al aumento de la población ocupada fue obrero, empleado particular con 1,9 puntos porcentuales.

**Contribución a la variación porcentual de la población ocupada según posición ocupacional**  
Resto  
Noviembre 2013 - enero 2014



\* Trabajador sin remuneración incluye a los trabajadores familiares sin remuneración y a los trabajadores sin remuneración en empresas de otros hogares.

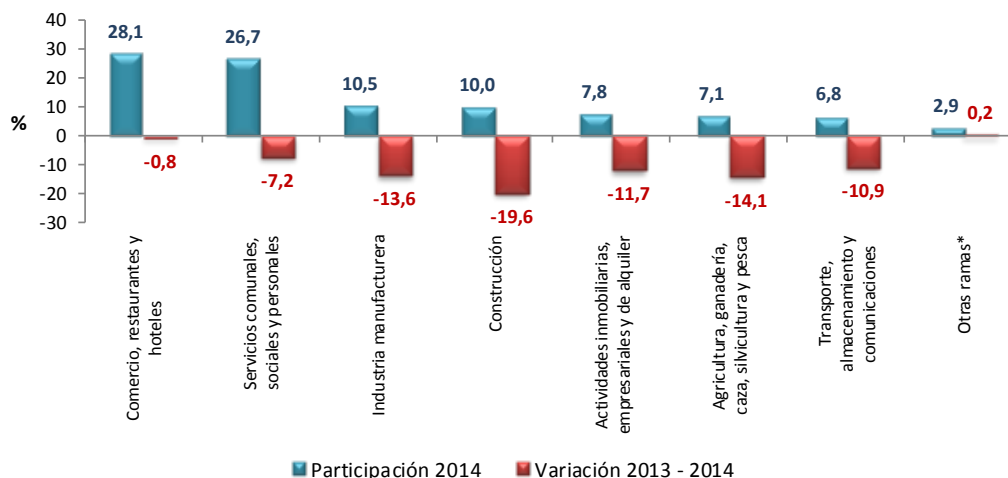


## Desocupados (cesantes)

### Total nacional

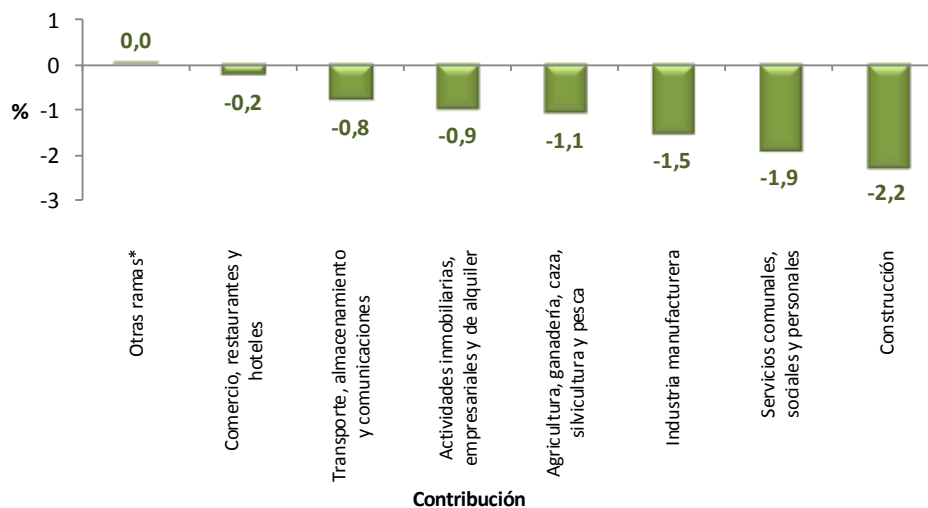
El total de cesantes a nivel nacional fue 1.882 miles de personas, presentando una disminución de 8,7% respecto al mismo período del año anterior. El 54,8% de los cesantes, reportó haber trabajado por última vez en las ramas comercio, restaurantes y hoteles y servicios comunales, sociales y personales.

**Distribución porcentual de la población desocupada cesante según rama de actividad del último empleo**  
**Total nacional**  
**Noviembre 2013 – enero 2014**



Las ramas de actividad construcción; servicios comunales, sociales y personales e industria manufacturera contribuyeron a la disminución de la población cesante con 5,6 puntos porcentuales.

**Contribución a la variación porcentual de la población desocupada cesante según rama de actividad del último empleo**  
**Total nacional**  
**Noviembre 2013 – enero 2014**

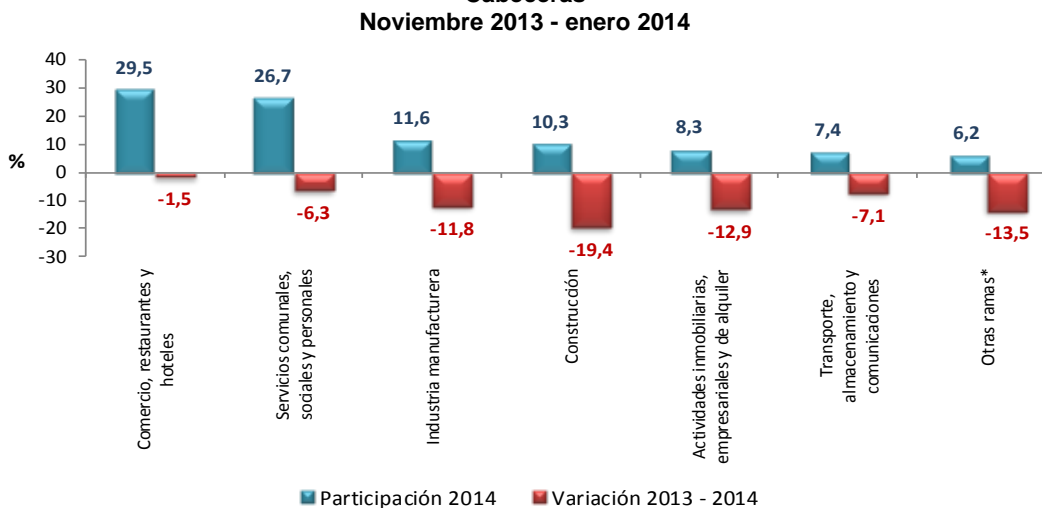


\* Otras ramas: Explotación de minas y canteras, suministro de electricidad, gas y agua, e intermediación financiera.

## Total cabeceras

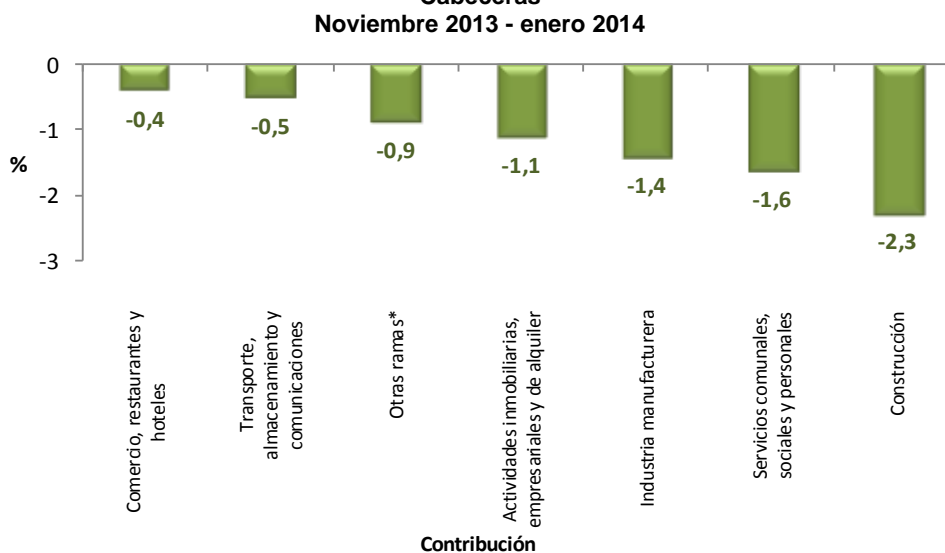
La población cesante del total de las cabeceras se situó en 1.651 miles de personas, presentando una disminución de 8,4% frente al trimestre móvil noviembre 2012 – enero 2013. La mayor proporción de desocupados cesantes (56,2%) reportó haber trabajado por última vez en las ramas de actividad: comercio, restaurantes y hoteles y servicios comunales, sociales y personales.

### Distribución porcentual de la población desocupada cesante según rama de actividad del último empleo Cabeceras



Las ramas de actividad construcción; servicios comunales, sociales y personales e industria manufacturera contribuyeron a la disminución de los cesantes con 5,3 puntos porcentuales.

### Contribución a la variación porcentual de la población desocupada cesante según rama de actividad del último empleo Cabeceras

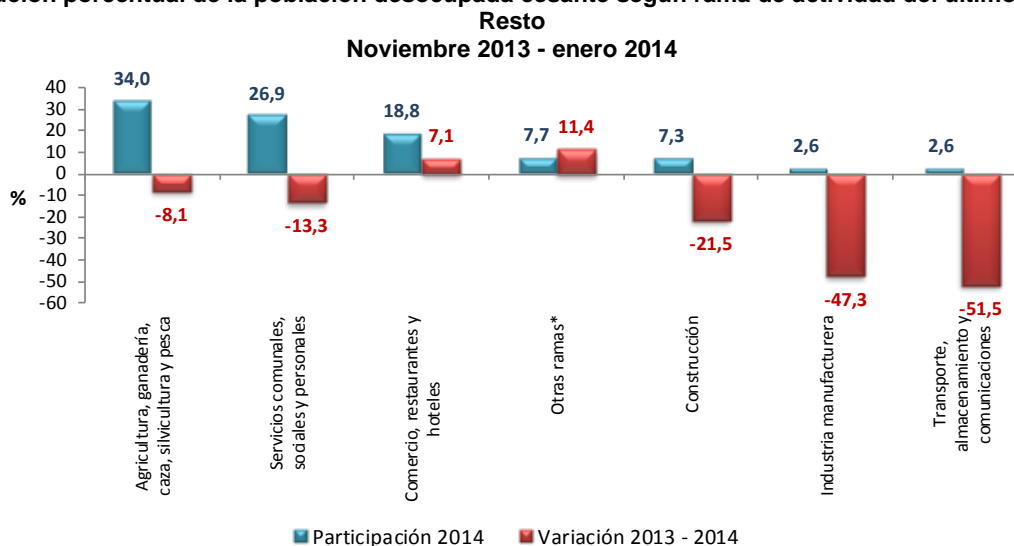


\* Otras ramas: Agricultura, ganadería, caza, silvicultura y pesca, explotación de minas y canteras, suministro de electricidad, gas y agua e intermediación financiera.

## Total resto

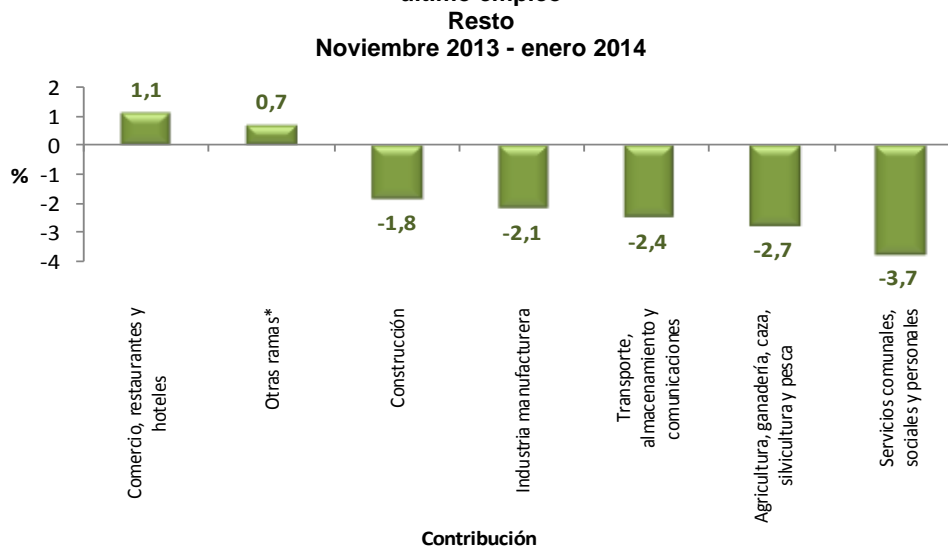
El total de cesantes en el resto fue 232 mil personas, presentando una disminución de 10,7% respecto al mismo período del año anterior. La mayor proporción de desocupados cesantes reportó haber trabajado por última vez en las ramas de actividad agricultura, ganadería, caza, silvicultura y pesca; servicios comunales, sociales y personales y comercio, restaurantes y hoteles (79,7%).

### Distribución porcentual de la población desocupada cesante según rama de actividad del último empleo



Las ramas de actividad que más contribuyeron a la disminución de los cesantes fueron servicios comunales, sociales y personales; y agricultura, ganadería, caza, silvicultura y pesca con 6,4 puntos porcentuales.

### Contribución a la variación porcentual de la población desocupada cesante según rama de actividad del último empleo



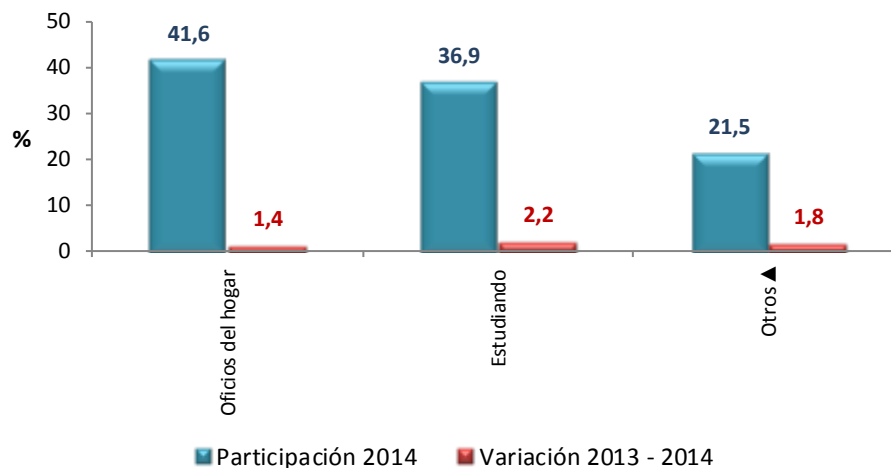
\* Otras ramas: Explotación de minas y canteras, suministro de electricidad, gas y agua, actividades inmobiliarias e intermediación financiera.

## Inactivos

Para el trimestre móvil noviembre 2013 – enero 2014 la población inactiva fue 13.105 miles de personas. El 41,6% se dedicó principalmente a oficios del hogar y el 36,9% a estudiar.

**Distribución porcentual de la población inactiva según actividad realizada<sup>15</sup>**  
Total nacional

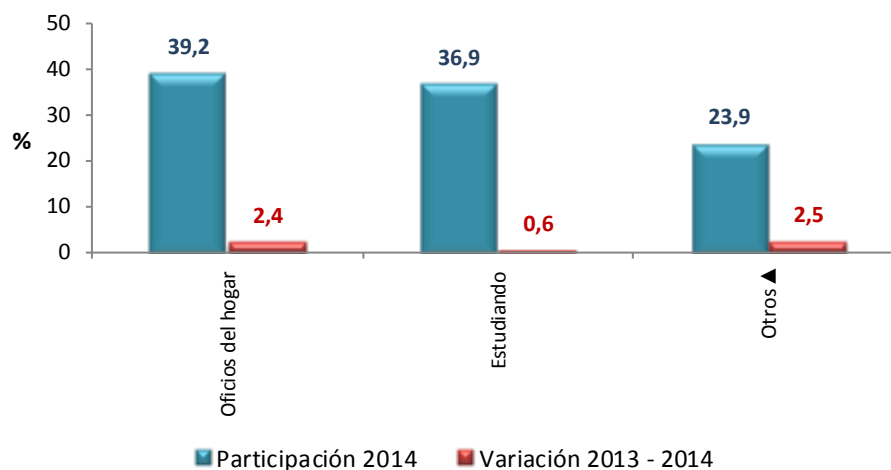
Noviembre 2013 - enero 2014



En las cabeceras, las personas dedicadas a oficios del hogar representaron 39,2% de los inactivos y las que se dedicaron a estudiar 36,9%.

**Distribución porcentual de la población inactiva según actividad realizada<sup>16</sup>**  
Cabeceras

Noviembre 2013 - enero 2014



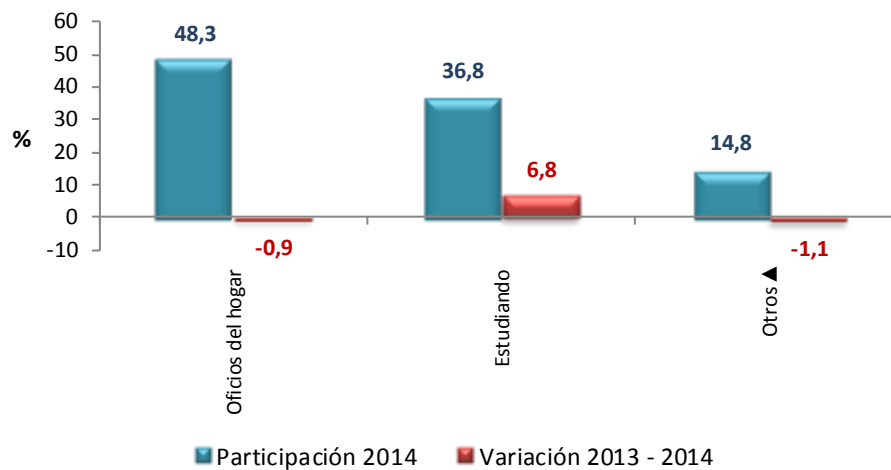
- ▲ Otros: incapacitado permanente para trabajar, rentista, pensionado, jubilado, personas que no les llama la atención o creen que no vale la pena trabajar.

<sup>15</sup> Nota: La suma de las participaciones puede diferir de 100% por efecto de decimales.

En el resto, las personas que se dedicaron a oficios del hogar representaron el 48,3% de la población inactiva, en tanto que las que se dedicaron a estudiar tuvieron una participación de 36,8%.

**Distribución porcentual de la población inactiva según actividad realizada<sup>17</sup>**

**Resto**  
**Noviembre 2013 - enero 2014**



- ▲ Otros: incapacitado permanente para trabajar, rentista, pensionado, jubilado, personas que no les llama la atención o creen que no vale la pena trabajar.

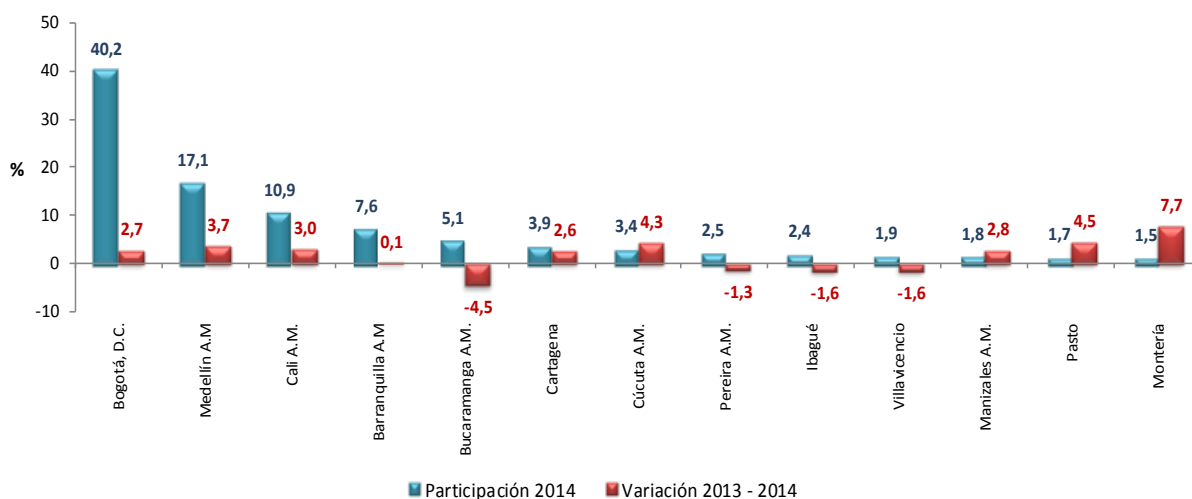
<sup>17</sup> Nota: La suma de las participaciones puede diferir de 100% por efecto de decimales.

## Total 13 áreas metropolitanas

### Población ocupada de las 13 áreas metropolitanas

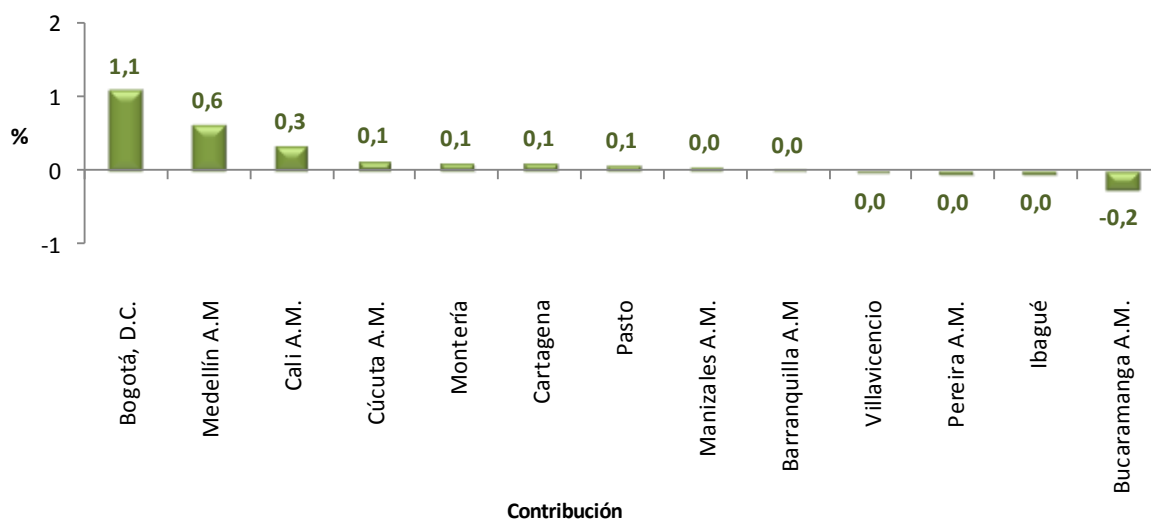
En el trimestre móvil noviembre 2013 – enero 2014, la población ocupada de las 13 ciudades y áreas metropolitanas registró un incremento de 2,2% frente al mismo período del año anterior. Bogotá, D.C. concentró 40,2% de la población ocupada, Medellín A.M, Cali A.M. y Barranquilla A.M agruparon 35,6%.

**Distribución porcentual de la población ocupada  
Total 13 áreas metropolitanas  
Noviembre 2013 - enero 2014**



Las ciudades que más contribuyeron a la variación de la población ocupada en las 13 ciudades y áreas metropolitanas fueron Bogotá, D.C., Medellín A.M y Cali A.M. con 2,0 puntos porcentuales.

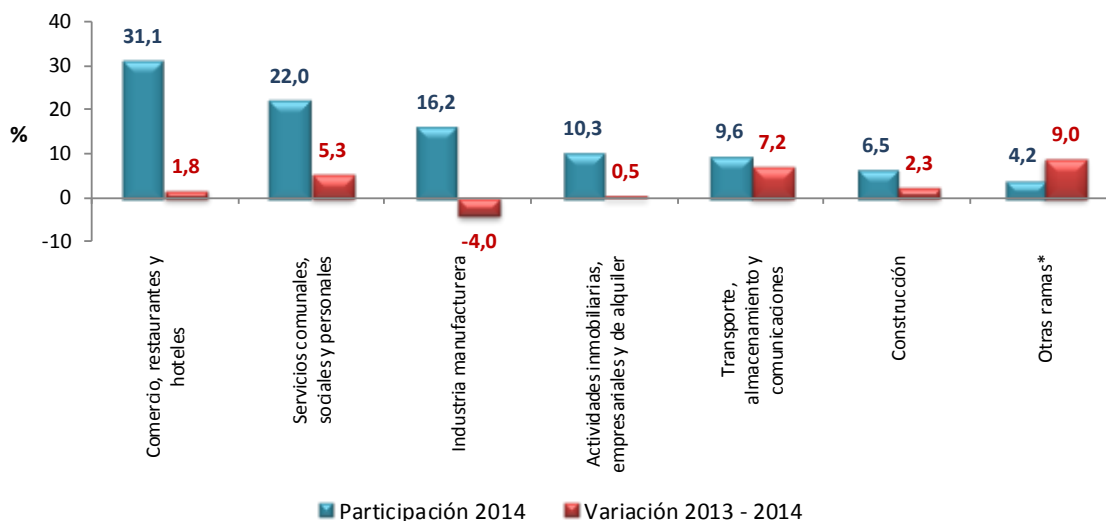
**Contribución a la variación porcentual de la población ocupada  
Total 13 áreas metropolitanas  
Noviembre 2013 - enero 2014**



## Población ocupada según ramas de actividad

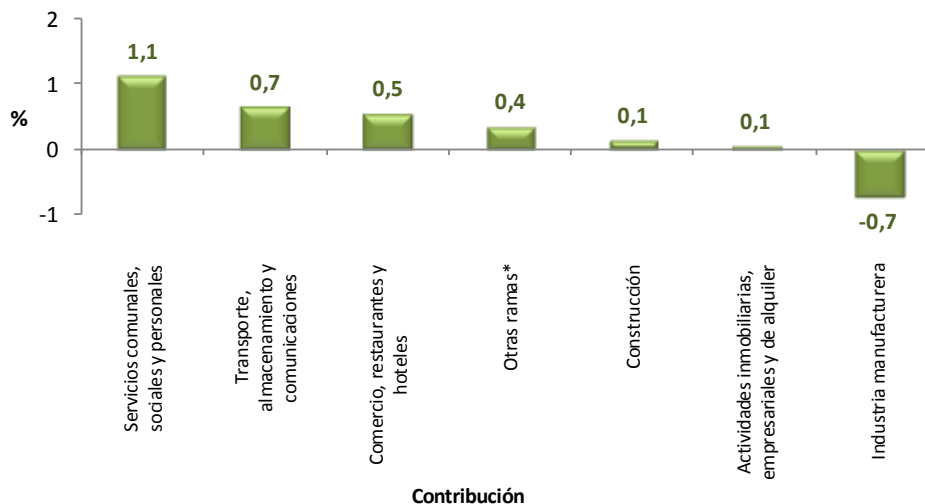
Las ramas de actividad económica que mayor participación tuvieron en la ocupación de las 13 áreas metropolitanas para el trimestre móvil noviembre 2013 - enero 2014, fueron: comercio, restaurantes y hoteles, servicios comunales, sociales y personales e industria manufacturera. Estas tres ramas absorbieron 69,3% de la ocupación.

**Distribución porcentual de la población ocupada según rama de actividad**  
Total 13 áreas metropolitanas  
Noviembre 2013 - enero 2014



La rama de servicios comunales, sociales y personales fue la de mayor contribución al aumento de los ocupados en las 13 áreas metropolitanas con 1,1 puntos porcentuales.

**Contribución a la variación porcentual de la población ocupada según rama de actividad**  
Total 13 áreas metropolitanas  
Noviembre 2013 - enero 2014

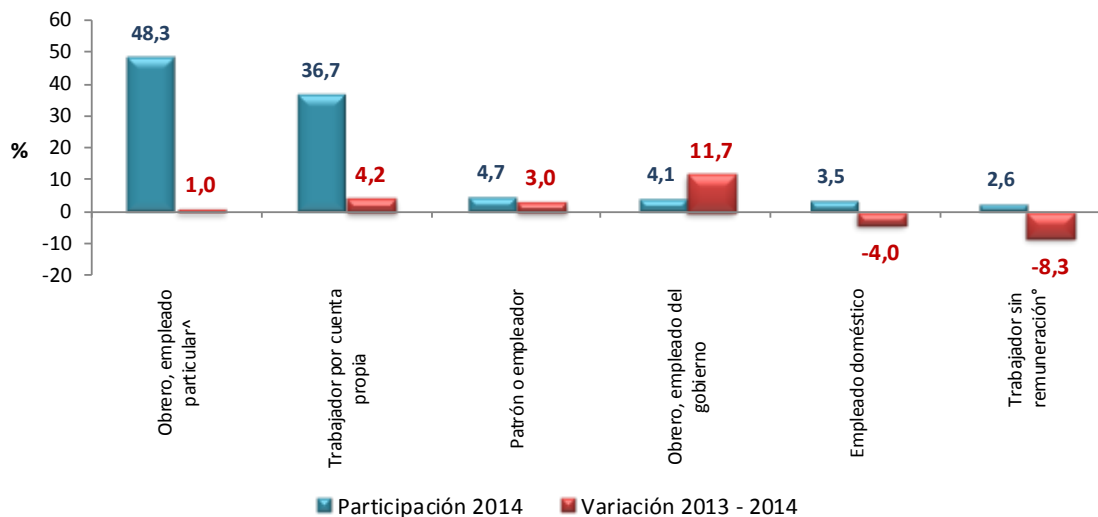


\* Otras ramas: Agricultura, ganadería, caza, silvicultura y pesca, explotación de minas y canteras, suministro de electricidad, gas y agua e intermediación financiera.

## Población ocupada según posición ocupacional

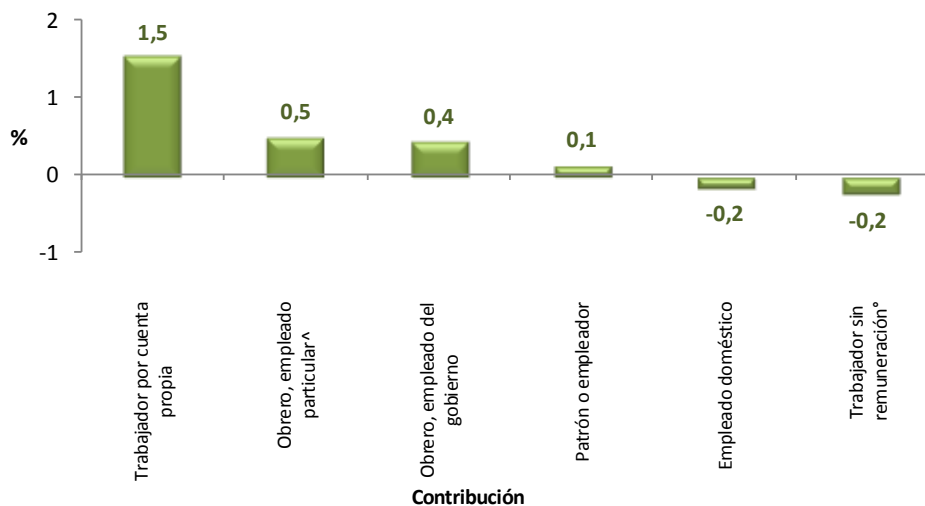
Para el total de las 13 áreas, obrero, empleado particular<sup>^</sup> y trabajador por cuenta propia fueron las posiciones que mayor participación tuvieron en la ocupación (85,0%) en el trimestre móvil noviembre 2013 - enero 2014.

**Distribución porcentual de la población ocupada según posición ocupacional**  
Total 13 áreas metropolitanas  
Noviembre 2013 - enero 2014



En las 13 áreas metropolitanas la posición ocupacional trabajador por cuenta propia fue la que más contribuyó al aumento de los ocupados con 1,5 puntos porcentuales.

**Contribución a la variación porcentual de la población ocupada según posición ocupacional**  
Total 13 áreas metropolitanas  
Noviembre 2013 - enero 2014



<sup>^</sup> Obrero, empleado particular incluye jornalero o peón.

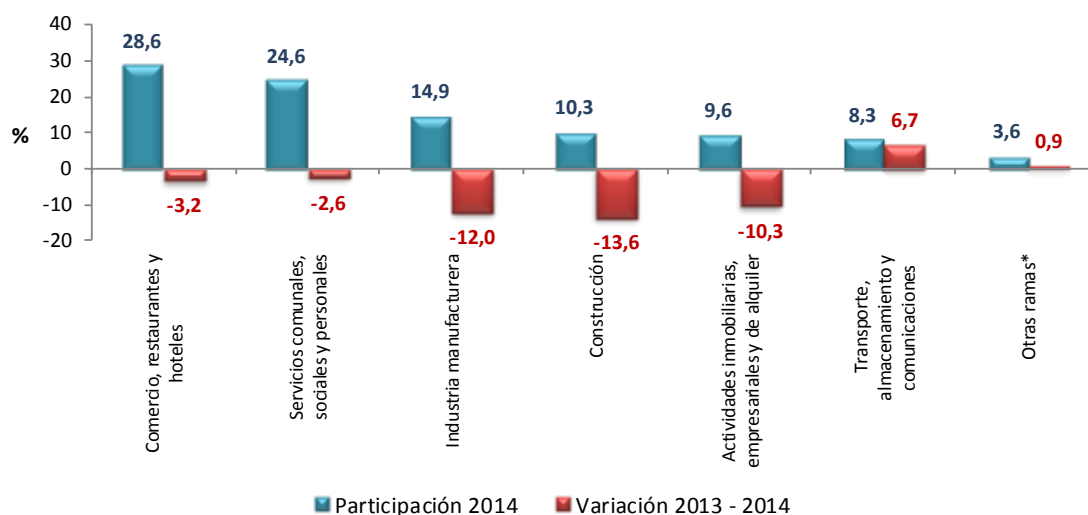
<sup>°</sup> Trabajador sin remuneración incluye a los trabajadores familiares sin remuneración y a los trabajadores sin remuneración en empresas de otros hogares.



## Desocupados (cesantes)

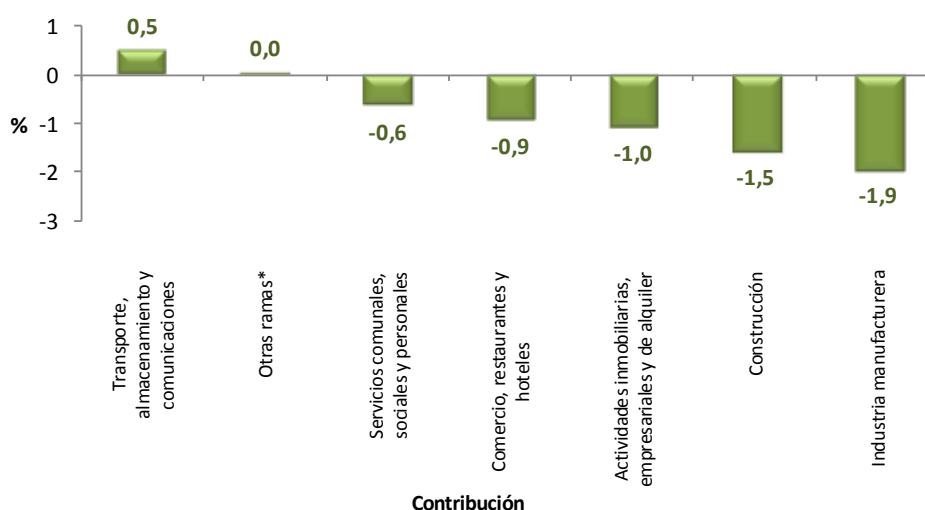
El 53,2% de la población desocupada cesante reportó haber trabajado por última vez en las ramas comercio, restaurantes y hoteles y servicios comunales, sociales y personales.

**Distribución porcentual de la población desocupada cesante según rama de actividad anterior**  
**Total 13 áreas metropolitanas**  
**Noviembre 2013 - enero 2014**



La rama que más contribuyó a la disminución de los cesantes fue industria manufacturera con 1,9 puntos porcentuales, seguida por construcción con 1,5 puntos porcentuales.

**Contribución a la variación porcentual de la población desocupada cesante según rama de actividad del último empleo**  
**Total 13 áreas metropolitanas**  
**Noviembre 2013 - enero 2014**

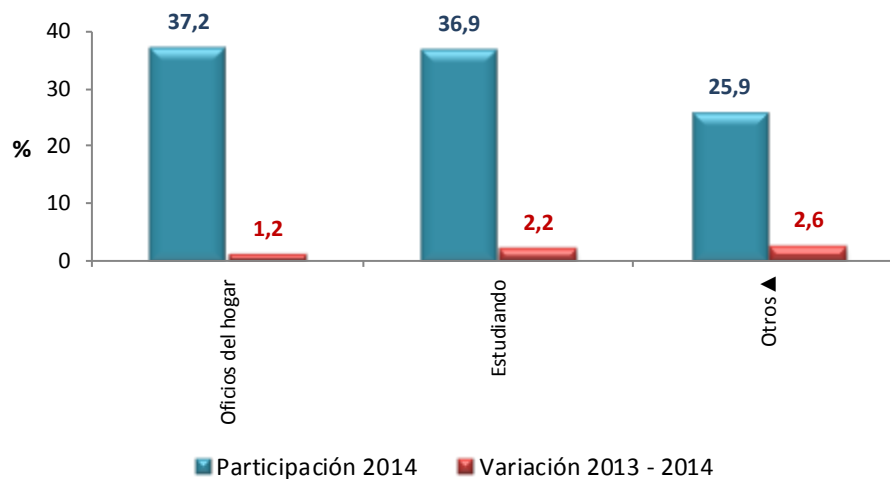


Otras ramas\*: Agricultura, ganadería, caza, silvicultura y pesca, explotación de minas y canteras, suministro de electricidad, gas y agua e intermediación financiera.

## Inactivos

La población inactiva en las trece áreas metropolitanas se dedicó principalmente a oficios del hogar (37,2%) y a estudiar (36,9%).

**Distribución porcentual de la población inactiva según actividad realizada<sup>18</sup>**  
Total 13 áreas metropolitanas  
Noviembre 2013 – enero 2014



- ▲ Otros: incapacitado permanente para trabajar, rentista, pensionado, jubilado, personas que no les llama la atención o creen que no vale la pena trabajar.

<sup>18</sup> Nota: La suma de las participaciones puede diferir de 100% por efecto de decimales.



## Ficha metodológica

### Objetivo General

Proporcionar información básica sobre el tamaño, período y estructura de la fuerza de trabajo (empleo, desempleo e inactividad) de la población del país y de algunas variables sociodemográficas.

### Cobertura:

Total nacional y 24 ciudades y áreas metropolitanas que comprenden:

24 ciudades y áreas metropolitanas	
Bogotá D.C.	Villavicencio
Medellín - Valle de Aburrá <sup>1</sup>	Tunja
Cali - Yumbo	Florencia
Barranquilla - Soledad	Popayán
Bucaramanga - Girón Piedecuesta, Florida blanca	Valledupar
Manizales - Villa María	Quibdó
Pasto	Neiva
Pereira - Dos quebradas y la Virginia	Riohacha
Cúcuta, Villa del Rosario, Los Patios y el Zulia	Santa Marta
Ibagué	Armenia
Montería	Sincelejo
Cartagena	San Andrés
<sup>1</sup> Caldas, La Estrella, Sabaneta, Itagüí, Envigado, Bello, Copacabana, Barbosa y Girardota.	

**Tipo de investigación:** Encuesta por muestreo.

**Tipo de muestra:** probabilística, estratificada, de conglomerados desiguales y multietápica.

**Unidad Observación:** Hogar particular.

Distribución de la muestra y entrega de indicadores para San Andrés: con el propósito de no recargar a los hogares encuestados se realizó una rotación más espaciada de las viviendas de la muestra. De acuerdo con las condiciones específicas de este municipio se ha realizado a partir del mes de enero de 2012 una distribución de la muestra en seis (6) meses del año, en lugar de tres (3).

- La publicación se hará cada 2 meses con acumulación de muestra semestral.



## Glosario

**Área metropolitana:** se define como el área de influencia que incluye municipios circundantes, que con la ciudad conforman un solo tejido urbano no discontinuo y han sido reconocidos legalmente.

La distribución de la población según los conceptos de fuerza de trabajo es la siguiente:

**Población total (PT):** se estima por proyecciones con base en los resultados de los censos de población.

**Población en edad de trabajar (PET):** está constituida por las personas de 12 y más años en la parte urbana, y de 10 años y más en la parte rural.

**Población económicamente activa (PEA):** también se llama fuerza laboral y son las personas en edad de trabajar, que trabajan o están buscando empleo.

Esta población se divide en:

**Ocupados (O):** Son las personas que durante el período de referencia se encontraban en una de las siguientes situaciones:

1. Trabajó por lo menos una hora remunerada en la semana de referencia.
2. Los que no trabajaron la semana de referencia, pero tenían un trabajo.
3. Trabajadores sin remuneración que trabajaron en la semana de referencia por lo menos 1 hora.

**Desocupados (D):** Son las personas que en la semana de referencia se encontraban en una de las siguientes situaciones:

### **1. Desempleo abierto:**

- a. Sin empleo en la semana de referencia.
- b. Hicieron diligencias en el último mes.
- c. Disponibilidad.

### **2. Desempleo oculto:**

- a. Sin empleo en la semana de referencia.
- b. No hicieron diligencias en el último mes, pero sí en los últimos 12 meses y tienen una razón válida de desaliento.
- c. Disponibilidad.

## **Desempleo**

### **Razones válidas:**

- a. No hay trabajo disponible en la ciudad.
- b. Está esperando que lo llamen.
- c. No sabe como buscar trabajo.
- d. Está cansado de buscar trabajo.
- e. No encuentra trabajo apropiado en su oficio o profesión.
- f. Está esperando la temporada alta.
- g. Carece de la experiencia necesaria.
- h. No tiene recursos para instalar un negocio.
- i. Los empleadores lo consideran muy joven o muy viejo.



## Razones no válidas:

- Se considera muy joven o muy viejo.
- Actualmente no desea conseguir trabajo.
- Responsabilidades familiares.
- Problemas de salud.
- Está estudiando.
- Otra razón.

## Subempleo y Condiciones de Empleo Inadecuado

El **subempleo subjetivo** se refiere al simple deseo manifestado por el trabajador de mejorar sus ingresos, el número de horas trabajadas o tener una labor más propia de sus personales competencias.

El **subempleo objetivo** comprende a quienes tienen el deseo, pero además han hecho una gestión para materializar su aspiración y están en disposición de efectuar el cambio.

### 1. Subempleo por insuficiencia de horas

Ocupados que desean trabajar más horas ya sea en su empleo principal o secundario y tienen una jornada inferior a 48 horas semanales.

### 2. Condiciones de empleo inadecuado

- Por competencias: puede incluir todas las personas que trabajan y que durante el período de referencia, desean o buscan cambiar su situación de empleo actual para utilizar mejor sus competencias profesionales y están disponibles para ello.
- Por ingresos: puede incluir todas las personas ocupadas que, durante el período de referencia, deseaban o buscaban cambiar su situación actual de empleo, con objeto de mejorar sus ingresos limitados.

Principales indicadores que se pueden obtener:

- Porcentaje de PET:** Este indicador muestra la relación porcentual entre el número de personas que componen la población en edad de trabajar, frente a la población total.

$$\%PET = \frac{PET}{PT} \times 100$$

- Tasa global de participación (TGP):** Es la relación porcentual entre la población económicamente activa y la población en edad de trabajar. Este indicador refleja la presión de la población en edad de trabajar sobre el mercado laboral.

$$TGP = \frac{PEA}{PET} \times 100$$



- **Tasa de desempleo (TD):** Es la relación porcentual entre el número de personas que están buscando trabajo (DS), y el número de personas que integran la fuerza laboral (PEA)

$$TD = \frac{DS}{PEA} \times 100$$

- **Tasa de ocupación (TO):** Es la relación porcentual entre la población ocupada (OC) y el número de personas que integran la población en edad de trabajar (PET)

$$TO = \frac{OC}{PET} \times 100$$

- **Tasa de subempleo (TS):** Es la relación porcentual de la población ocupada que manifestó querer y poder trabajar más horas a la semana (PS) y el número de personas que integran la fuerza laboral (PEA)

$$TS = \frac{PS}{PEA} \times 100$$

Impreso en la Dirección de Difusión, Mercadeo y Cultura Estadística  
Departamento Administrativo Nacional de Estadística - DANE -  
Bogotá, D.C. - Colombia, febrero de 2014