



31 de Marzo de 2014

PRINCIPALES INDICADORES DEL MERCADO LABORAL Febrero de 2014

Contenido

Resultados Generales

1. Indicadores del mercado laboral - Febrero de 2014. Total nacional y total 13 áreas.

2. Indicadores del mercado laboral trimestre móvil diciembre 2013 – febrero 2014.

3. Comportamiento del mercado laboral trimestre móvil diciembre 2013 – febrero 2014.

Ficha metodológica

Glosario

RESULTADOS GENERALES^{(1) (2) (3) (4)}

Total nacional

Febrero:

- La tasa de desempleo fue 10,7%.

Trimestre móvil diciembre 2013 – febrero 2014:

- La tasa global de participación fue 63,7%, la de ocupación 57,3% y la de desempleo 10,1%.
- La rama de actividad que concentró el mayor número de ocupados fue comercio, restaurantes y hoteles (27,7%).
- La posición ocupacional que registró la mayor participación de ocupados fue trabajador por cuenta propia (42,9%).

Total 13 áreas

Febrero:

- La tasa de desempleo se ubicó en 11,2%.

Trimestre móvil diciembre 2013 – febrero 2014:

- La tasa global de participación fue 67,2%, la de ocupación 59,8% y la de desempleo 11,0%.
- La rama de actividad económica que registró la mayor participación en la ocupación fue comercio, restaurantes y hoteles con 31,4%.
- La posición ocupacional que registró la mayor participación entre la población ocupada fue obrero, empleado particular[^] (48,6%).

[^]Obrero, empleado particular incluye jornalero o peón.



Director

Mauricio Perfetti del Corral

Subdirector

Diego Silva Ardila

Director de Metodología y Producción Estadística

Eduardo Efraín Freire Delgado

(1) Datos expandidos con proyecciones de población elaboradas con base en los resultados del Censo 2005. En los dominios de estudio total nacional, total cabeceras y total resto, no se incluye la población de los nuevos departamentos (Constitución de 1991).

(2) Las tasas menores al 10% tienen errores de muestreo superiores al 5%.

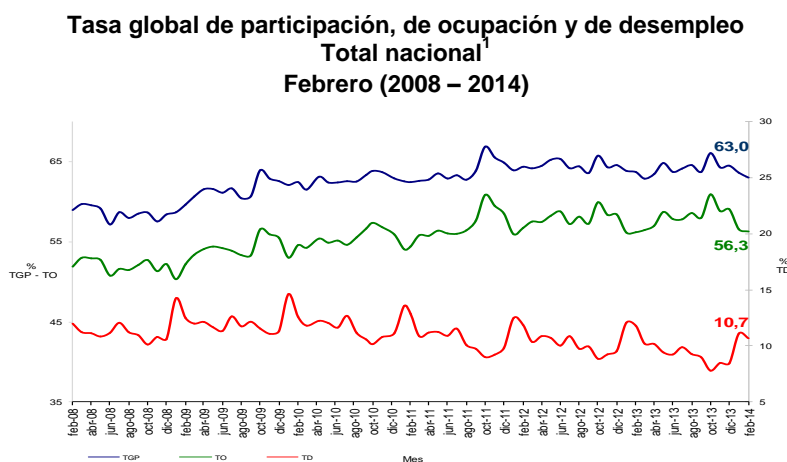
(3) Fuente: DANE - Gran Encuesta Integrada de Hogares.

(4) Nota: La suma de las participaciones puede diferir de 100% por la no inclusión de la categoría "no informa" y por efecto de decimales.

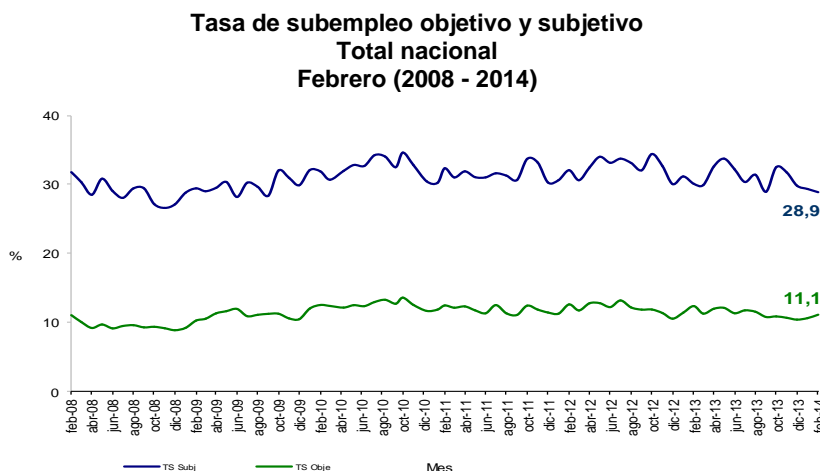
1. INDICADORES DEL MERCADO LABORAL – FEBRERO DE 2014 TOTAL NACIONAL Y TOTAL 13 ÁREAS

1.1 Total nacional

En febrero de 2014, la tasa global de participación (TGP) se ubicó en 63,0%, en 2013 fue 63,7%. La tasa de ocupación se ubicó en 56,3% y la tasa de desempleo en 10,7%, disminuyendo 1,1 puntos porcentuales frente a la registrada en febrero de 2013 (11,8%).



En el mes observado, la tasa de subempleo objetivo fue 11,1% y la tasa de subempleo subjetivo 28,9%. Para el mismo mes del año anterior registraron 12,4% y 30,1%, respectivamente.



¹ Límites de confianza de los indicadores de mercado laboral

TOTAL NACIONAL	Variación estadísticamente significativa	Límite		Error
		Inferior	Superior	Relativo %
TD	Sí	10,1	11,3	2,8
TO	No	55,5	57,1	0,7
TGP	No	62,3	63,7	0,6
TSS	No	27,9	29,9	1,8
TSO	Sí	10,5	11,8	2,9

Fuente DANE, Metodología Estadística



Poblaciones total nacional - Febrero

En febrero de 2014, la población ocupada en el total nacional fue 20.621 miles de personas, la población desocupada 2.465 miles de personas y la población inactiva 13.546 miles de personas.

La población subempleada subjetiva y objetiva fue 6.665 miles y 2.570 miles de personas, respectivamente.

Población ocupada, desocupada, inactiva y subempleada Total nacional

Población Total Nacional	Febrero		Variación	
	2013	2014	Absoluta	%
Ocupados	20.293	20.621	328	1,6
Desocupados	2.712	2.465	-247	-9,1
Inactivos	13.105	13.546	441	3,4
Subempleados Subjetivos	6.921	6.665	-256	-3,7
Subempleados Objetivos	2.849	2.570	-278	-9,8

Fuente: DANE; GEIH

Nota: Resultado en miles. Por efecto de redondeo en miles los totales pueden diferir ligeramente

Nota: Datos expandidos con proyecciones de población elaboradas con base en los resultados del Censo 2005

Límites de confianza y error relativo de la población de la fuerza de trabajo Total Nacional - Febrero de 2014

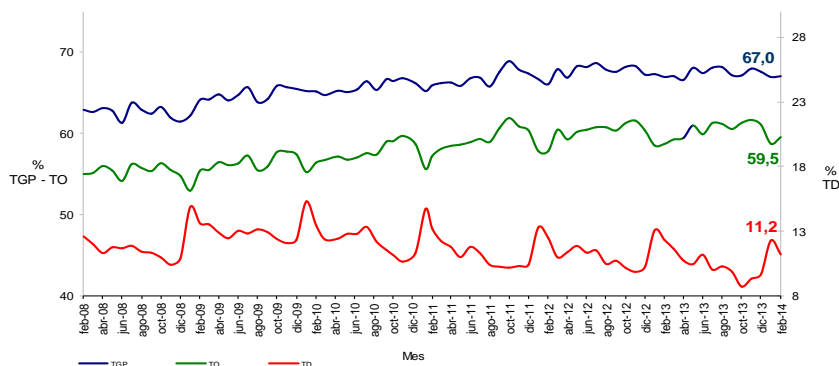
TOTAL NACIONAL	Variación estadísticamente significativa	Límite	Límite	Error
		Inferior	Superior	Relativo %
Ocupados	No	20.336	20.906	0,7
Desocupados	Sí	2.333	2.598	2,8
Inactivos	Sí	13.286	13.806	1,0
Subempleados subjetivos	No	6.422	6.908	1,9
Subempleados objetivos	Sí	2.426	2.715	2,9

Fuente DANE, Metodología Estadística

1.2 Total 13 áreas

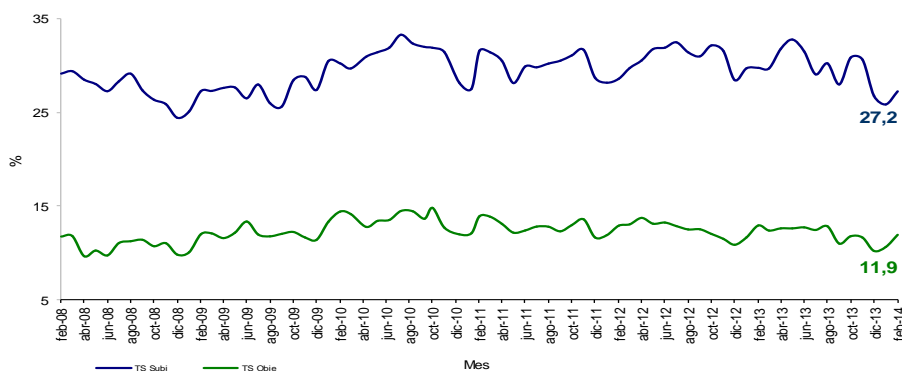
La tasa global de participación (TGP) para el período de estudio se situó en 67,0%. La tasa de ocupación se ubicó en 59,5%, en febrero de 2013 fue 58,7%. La tasa de desempleo presentó una disminución de 1,1 puntos porcentuales al registrar 11,2% en febrero de 2014, frente a 12,3% del mismo mes de 2013.

**Tasa global de participación, de ocupación y de desempleo
Total 13 áreas²
Febrero (2008 – 2014)**



En febrero de 2014, la tasa de subempleo objetivo se situó en 11,9% y la tasa de subempleo subjetivo en 27,2%. En febrero del año anterior reportaron 12,9% y 29,8%, respectivamente.

**Tasa de subempleo objetivo y subjetivo
Total 13 áreas
Febrero (2008 – 2014)**



² Límites de confianza de los indicadores de mercado laboral

TOTAL 13 ÁREAS	Variación estadísticamente significativa	Límite		Error
		Inferior	Superior	Relativo %
TD	No	10,4	12,0	3,6
TO	No	58,5	60,6	0,9
TGP	No	66,1	68,0	0,7
TSS	Sí	25,9	28,6	2,5
TSO	No	11,1	12,8	3,7

Fuente DANE, Metodología Estadística



Poblaciones total 13 áreas - Febrero

En febrero de 2014, la población ocupada para el total de las 13 áreas fue 10.149 miles de personas, la población desocupada 1.280 miles de personas y la población inactiva 5.620 miles de personas.

Los subempleados subjetivos y objetivos fueron 3.114 miles y 1.363 miles de personas, respectivamente.

**Población ocupada, desocupada, inactiva y subempleada
Total 13 áreas**

Población Total 13 áreas	Febrero		Variación	
	2013	2014	Absoluta	%
Ocupados	9.853	10.149	296	3,0
Desocupados	1.382	1.280	-102	-7,4
Inactivos	5.548	5.620	72	1,3
Subempleados Subjetivos	3.343	3.114	-228	-6,8
Subempleados Objetivos	1.452	1.363	-89	-6,1

Fuente: DANE; GEIH

Nota: Resultado en miles. Por efecto de redondeo en miles los totales pueden diferir ligeramente

Nota: Datos expandidos con proyecciones de población elaboradas con base en los resultados del Censo 2005

Límites de confianza y error relativo de la población de la fuerza de trabajo Total 13 áreas – Febrero de 2014

TOTAL 13 ÁREAS	Variación estadísticamente significativa	Límite Inferior	Límite Superior	Error Relativo %
Ocupados	Sí	9.967	10.330	0,9
Desocupados	No	1.191	1.369	3,5
Inactivos	No	5.460	5.779	1,5
Subempleados subjetivos	Sí	2.953	3.275	2,6
Subempleados objetivos	No	1.264	1.462	3,7

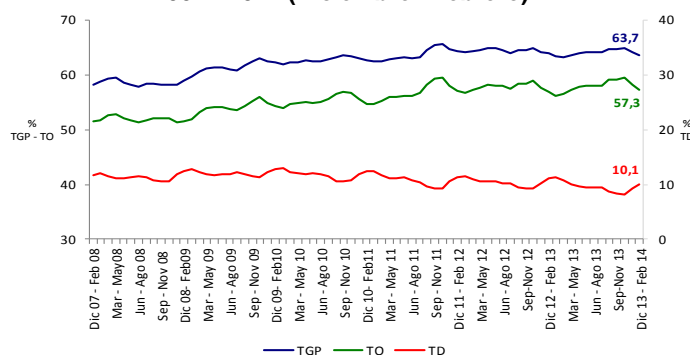
Fuente DANE, Metodología Estadística

2. INDICADORES DEL MERCADO LABORAL TRIMESTRE MÓVIL DICIEMBRE 2013 – FEBRERO 2014

2.1 Total nacional

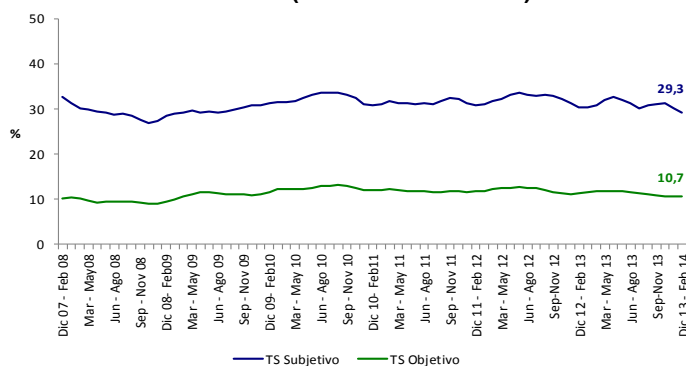
En el período de estudio, la tasa global de participación (TGP) fue 63,7%, para diciembre 2012 – febrero 2013 este indicador se situó en 64,0%. La tasa de ocupación para el trimestre móvil diciembre 2013 – febrero 2014 fue 57,3%, en igual período del año anterior esta tasa se ubicó en 56,9%. La tasa de desempleo fue 10,1%, inferior a la reportada en el mismo período del año anterior (11,1%).

**Tasa global de participación, de ocupación y de desempleo
Total nacional³
2007 - 2014 (Diciembre – febrero)**



En diciembre 2013 – febrero 2014, la tasa de subempleo objetivo se ubicó en 10,7% y la tasa de subempleo subjetivo en 29,3%. En igual período del año anterior, estos indicadores se ubicaron en 11,5% y 30,4%, respectivamente.

**Tasa de subempleo objetivo y subjetivo
Total nacional
2007 - 2014 (Diciembre – febrero)**



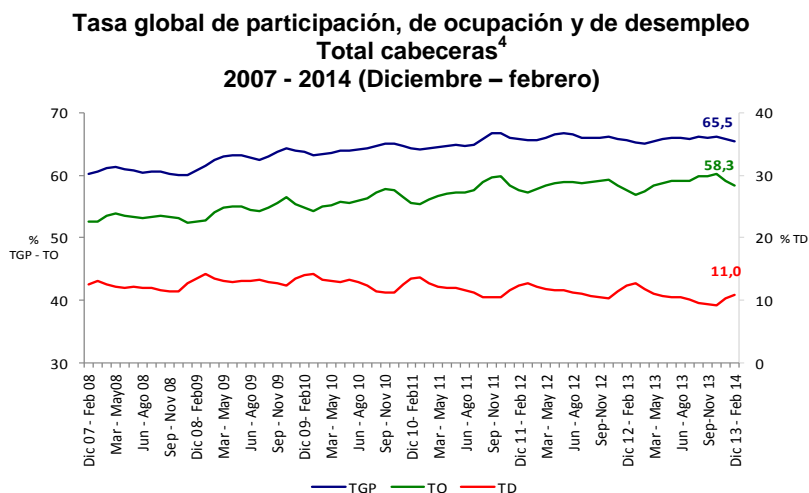
³ Límites de confianza de los indicadores de mercado laboral

TOTAL NACIONAL	Variación estadísticamente significativa	Límite		Error
		Inferior	Superior	Relativo %
TD	Sí	9,7	10,4	1,6
TO	No	56,9	57,7	0,4
TGP	No	63,3	64,1	0,3
TSS	Sí	28,8	29,9	1,0
TSO	Sí	10,4	11,1	1,7

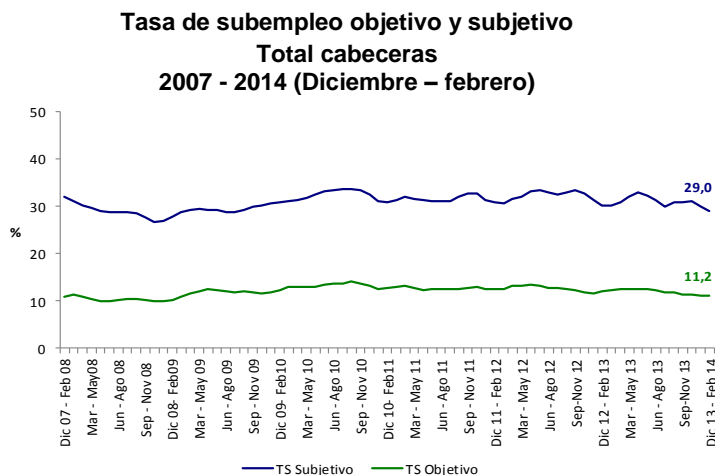
Fuente DANE, Metodología Estadística

2.2 Total cabeceras

En el trimestre móvil diciembre 2013 – febrero 2014, la tasa global de participación (TGP) fue 65,5%. La tasa de ocupación se situó en 58,3% y para el mismo período del año anterior fue 57,5%. La tasa de desempleo fue 11,0%, inferior en 1,3 puntos porcentuales a la reportada en el mismo trimestre móvil del año anterior (12,3%).



En el trimestre móvil diciembre 2013 – febrero 2014, la tasa de subempleo objetivo se ubicó en 11,2% y la tasa de subempleo subjetivo en 29,0%. En el mismo período del año anterior, estos indicadores fueron 12,0% y 30,2%, respectivamente.



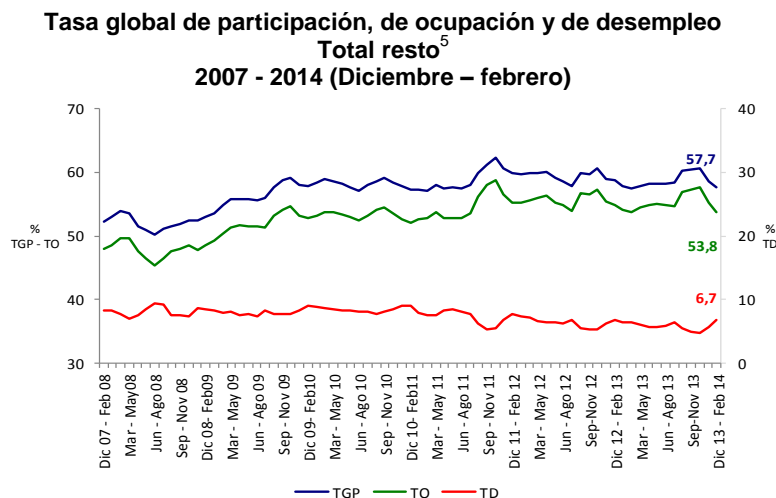
⁴ Límites de confianza de los indicadores de mercado laboral

CABECERAS	Variación estadísticamente significativa	Límite	Límite	Error
		Inferior	Superior	Relativo %
TD	Sí	10,6	11,3	1,7
TO	Sí	57,9	58,8	0,4
TGP	No	65,1	65,9	0,3
TSS	Sí	28,4	29,6	1,1
TSO	Sí	10,8	11,6	1,8

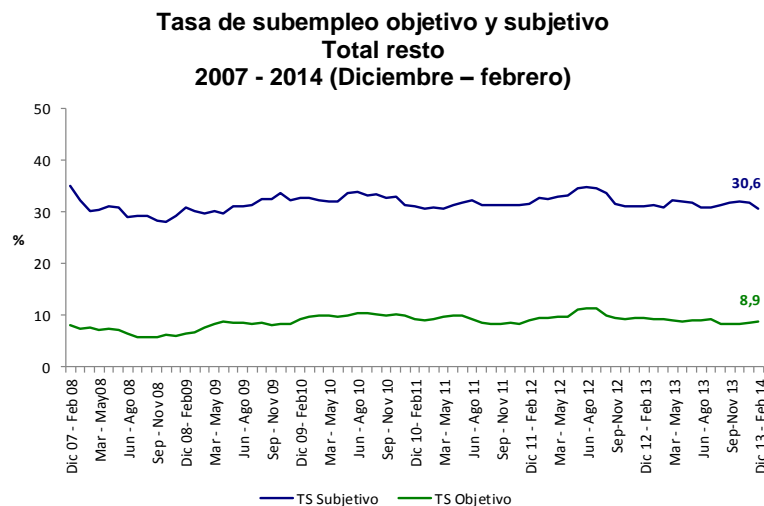
Fuente DANE, Metodología Estadística

2.3 Total resto

En el trimestre móvil diciembre 2013 – febrero 2014, la tasa global de participación (TGP) fue 57,7%. Para el mismo trimestre móvil del año anterior se ubicó en 58,9%. La tasa de ocupación fue 53,8%. La tasa de desempleo se ubicó en 6,7%, para el trimestre móvil diciembre 2012 – febrero 2013 fue 6,8%.



En el período de estudio la tasa de subempleo objetivo se ubicó en 8,9% y la tasa de subempleo subjetivo en 30,6%. En diciembre 2012 – febrero 2013, estos indicadores fueron 9,4% y 31,1%, respectivamente.



⁵ Límites de confianza de los indicadores de mercado laboral

RESTO	Variación estadísticamente significativa	Límite	Límite	Error
		Inferior	Superior	Relativo %
TD	No	6,0	7,4	5,0
TO	No	52,8	54,8	0,9
TGP	No	56,7	58,6	0,8
TSS	No	29,3	31,9	2,2
TSO	No	8,0	9,7	4,7

Fuente DANE, Metodología Estadística



Poblaciones total nacional, cabeceras y resto – Trimestre diciembre 13 – febrero14

Para el trimestre móvil diciembre 2013 – febrero 2014, en el total nacional la población ocupada fue 20.967 miles de personas, la población desocupada 2.347 miles de personas y la población inactiva 13.275 miles de personas.

En las cabeceras el total de ocupados fue 16.436 miles de personas, la población desocupada fue 2.021 miles de personas y la población inactiva 9.715 miles de personas. En el resto se registraron 4.530 miles de ocupados, 325 mil desocupados y 3.561 miles de inactivos.

Población ocupada, desocupada, inactiva y subempleada Total nacional, cabeceras y resto

Población Total Nacional	Diciembre - febrero		Variación	
	2013	2014	Absoluta	%
Ocupados	20.529	20.967	437	2,1
Desocupados	2.571	2.347	-225	-8,7
Inactivos	12.966	13.275	309	2,4
Subempleados Subjetivos	7.029	6.841	-187	-2,7
Subempleados Objetivos	2.645	2.501	-144	-5,5

Fuente: DANE; GEIH

Nota: Resultado en miles. Por efecto de redondeo en miles los totales pueden diferir ligeramente

Nota: Datos expandidos con proyecciones de población elaboradas con base en los resultados del Censo 2005

Población Cabeceras	Diciembre - febrero		Variación	
	2013	2014	Absoluta	%
Ocupados	15.945	16.436	492	3,1
Desocupados	2.234	2.021	-213	-9,5
Inactivos	9.528	9.715	187	2,0
Subempleados Subjetivos	5.496	5.356	-140	-2,5
Subempleados Objetivos	2.181	2.071	-110	-5,1

Fuente: DANE; GEIH

Nota: Resultado en miles. Por efecto de redondeo en miles los totales pueden diferir ligeramente

Nota: Datos expandidos con proyecciones de población elaboradas con base en los resultados del Censo 2005

Población Resto	Diciembre - febrero		Variación	
	2013	2014	Absoluta	%
Ocupados	4.585	4.530	-54	-1,2
Desocupados	337	325	-12	-3,5
Inactivos	3.439	3.561	122	3,6
Subempleados Subjetivos	1.533	1.485	-48	-3,1
Subempleados Objetivos	464	430	-34	-7,3

Fuente: DANE; GEIH

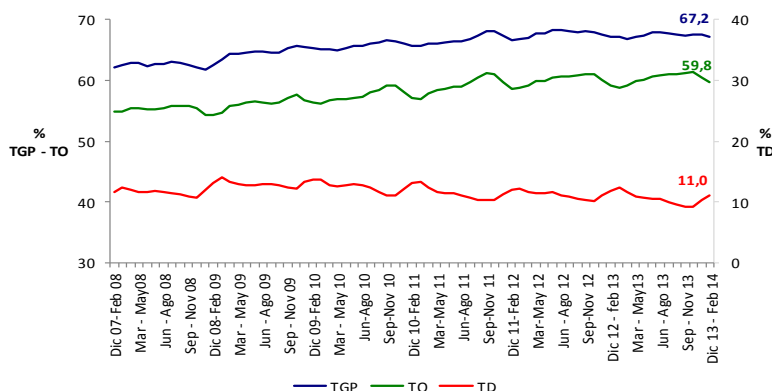
Nota: Resultado en miles. Por efecto de redondeo en miles los totales pueden diferir ligeramente

Nota: Datos expandidos con proyecciones de población elaboradas con base en los resultados del Censo 2005

2.4 Total 13 áreas

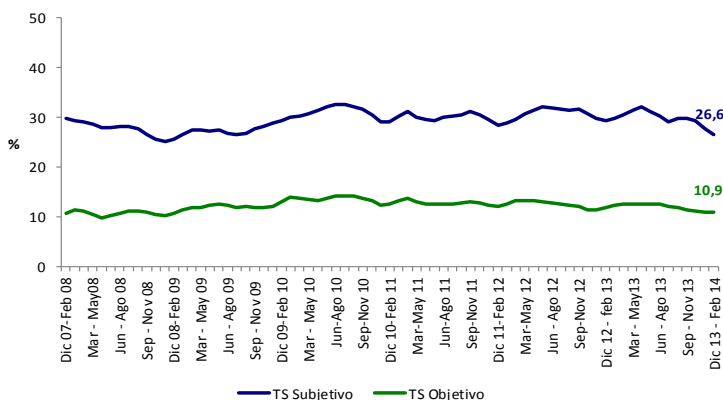
En el trimestre móvil diciembre 2013 – febrero 2014 la tasa global de participación (TGP) fue 67,2%, sin presentar variación frente al mismo período del año anterior. La tasa de ocupación se ubicó en 59,8%, para el mismo trimestre móvil del año anterior se situó en 59,2%. La tasa de desempleo para el período de estudio fue 11,0%, inferior en 0,9 puntos porcentuales a la registrada en el mismo período de un año atrás (11,9%).

Tasa global de participación, de ocupación y de desempleo
Total 13 áreas⁶
2007 - 2014 (Diciembre – febrero)



En el período de estudio la tasa de subempleo objetivo se ubicó en 10,9% y la tasa de subempleo subjetivo en 26,6%. En el año 2013, estos indicadores fueron 11,8% y 29,3%, respectivamente.

Tasa de subempleo objetivo y subjetivo
Total 13 áreas
2007 - 2014 (Diciembre – febrero)



⁶ Límites de confianza de los indicadores de mercado laboral

TOTAL 13 ÁREAS	Variación estadísticamente significativa	Límite	Límite	Error
		Inferior	Superior	Relativo %
TD	Sí	10,6	11,5	2,0
TO	No	59,3	60,3	0,4
TGP	No	66,7	67,7	0,4
TSS	Sí	25,9	27,4	1,5
TSO	Sí	10,5	11,4	2,2

Fuente DANE, Metodología Estadística



Poblaciones total 13 áreas - Trimestre diciembre 13 – febrero14

La población ocupada en las 13 áreas fue 10.177 miles de personas, la población desocupada 1.263 miles de personas y la población inactiva 5.587 miles de personas.

Población ocupada, desocupada, inactiva y subempleada
Total 13 áreas

Población Total 13 áreas	Diciembre - febrero		Variación	
	2013	2014	Absoluta	%
Ocupados	9.920	10.177	257	2,6
Desocupados	1.336	1.263	-73	-5,5
Inactivos	5.505	5.587	82	1,5
Subempleados Subjetivos	3.298	3.045	-253	-7,7
Subempleados Objetivos	1.329	1.249	-80	-6,0

Fuente: DANE; GEIH

Nota: Resultado en miles. Por efecto de redondeo en miles los totales pueden diferir ligeramente

Nota: Datos expandidos con proyecciones de población elaboradas con base en los resultados del Censo 2005

INDICADORES DEL MERCADO LABORAL DE LAS 23 CIUDADES⁷ Y ÁREAS METROPOLITANAS TRIMESTRE MÓVIL DICIEMBRE 2013 – FEBRERO 2014

En el período de referencia, las ciudades que registraron mayores tasas de desempleo fueron:

1. **Quibdó:** Tasa de desempleo 18,2%; tasa global de participación 62,5%; tasa de ocupación 51,2%; tasa de subempleo subjetivo 18,3% y tasa de subempleo objetivo 5,7%.
2. **Cúcuta AM:** Tasa de desempleo 18,0%; tasa global de participación 65,4%; tasa de ocupación 53,6%; tasa de subempleo subjetivo 26,9% y tasa de subempleo objetivo 14,6%.
3. **Armenia:** Tasa de desempleo 16,8%; tasa global de participación 63,2%; tasa de ocupación 52,6%; tasa de subempleo subjetivo 26,9% y tasa de subempleo objetivo 12,7%.

Las ciudades que presentaron menores tasas de desempleo fueron:

1. **Barranquilla AM:** Tasa de desempleo 7,9%; tasa global de participación 59,0%; tasa de ocupación 54,3%, tasa de subempleo subjetivo 11,9% y tasa de subempleo objetivo 7,4%.
2. **Cartagena:** Tasa de desempleo 8,8%; tasa global de participación 59,2%; tasa de ocupación 54,0%; tasa de subempleo subjetivo 17,7% y tasa de subempleo objetivo 8,0%.
3. **Riohacha:** Tasa de desempleo 9,0%; tasa global de participación 63,6%; tasa de ocupación 57,9%; tasa de subempleo subjetivo 38,8% y tasa de subempleo objetivo 14,9%.

⁷ Corresponde a 23 capitales de departamento con sus áreas metropolitanas.



**Tasa global de participación, ocupación, subempleo subjetivo, subempleo objetivo y desempleo
Total 23 ciudades y áreas metropolitanas⁸
Trimestre móvil**

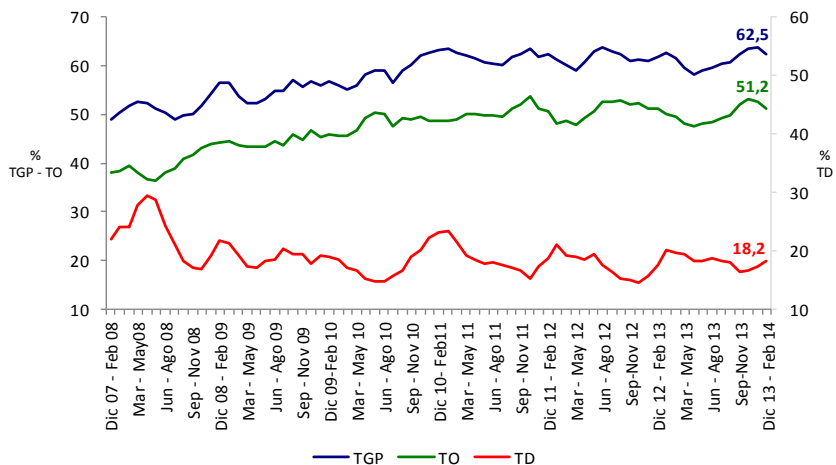
DOMINIO	TGP	TO	TS (subj)	TS (obj)	TD	Variación TD
Diciembre - febrero						
Quibdó	62,5	51,2	18,3	5,7	18,2	+
Cúcuta AM	65,4	53,6	26,9	14,6	18,0	-
Armenia	63,2	52,6	26,9	12,7	16,8	-
Popayán	54,6	46,3	15,0	7,2	15,3	-
Pereira AM	60,6	51,3	16,3	5,8	15,3	-
Ibagué	68,0	58,3	33,1	14,7	14,3	-
Cali AM	66,0	56,6	31,2	12,9	14,2	-
Tunja	64,2	55,8	27,5	9,0	13,0	+
Florencia	60,2	52,5	24,9	9,9	12,9	-
Pasto	69,2	60,7	38,8	15,2	12,3	+
Villavicencio	62,5	55,0	15,4	9,0	12,1	-
Neiva	65,5	57,8	34,3	14,5	11,8	-
Medellín AM	66,6	58,9	26,3	8,6	11,6	-
Total 23 ciudades	66,7	59,2	26,6	10,9	11,2	-
Total 13 áreas	67,2	59,8	26,6	10,9	11,0	-
Manizales AM	60,1	53,6	26,1	8,8	10,8	-
Santa Marta	62,2	55,7	32,3	14,9	10,5	-
Valledupar	61,5	55,0	14,2	6,5	10,5	-
Montería	65,3	58,6	17,8	5,2	10,3	-
Sincelejo	64,7	58,2	24,2	9,1	10,1	-
Bogotá, D.C.	71,8	64,9	30,2	12,5	9,7	-
Bucaramanga AM	67,9	61,4	22,6	9,4	9,6	+
Riohacha	63,6	57,9	38,8	14,9	9,0	-
Cartagena	59,2	54,0	17,7	8,0	8,8	-
Barranquilla AM	59,0	54,3	11,9	7,4	7,9	-
San Andrés	70,2	64,6	9,0	4,1	8,0	

(+) (-): Aumento o disminución de la TD de cada ciudad frente al mismo trimestre móvil del año anterior.

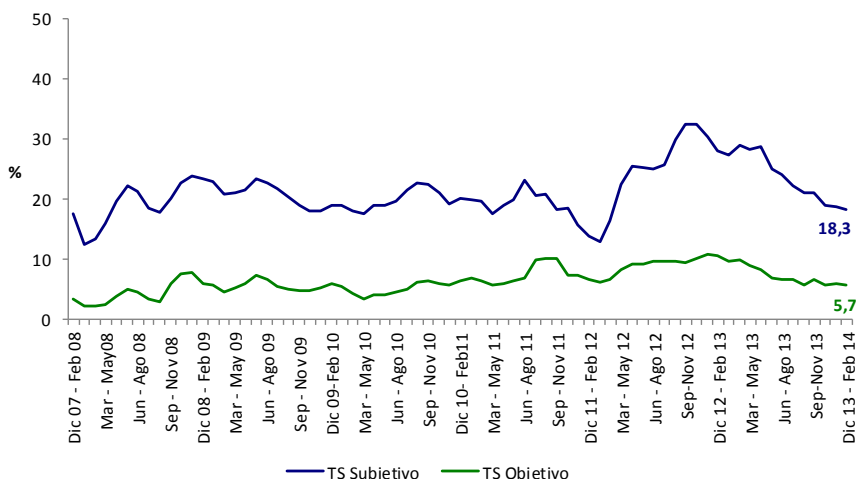
*El total de las 23 ciudades no incluye San Andrés por tener una distribución de la muestra diferente.
Los resultados presentados para San Andrés corresponden al período septiembre 2013 – febrero 2014.

⁸ Ibid.

Tasa global de participación, de ocupación y de desempleo Quibdó⁹ 2007 - 2014 (Diciembre – febrero)



Tasa de subempleo objetivo y subjetivo Quibdó 2007 - 2014 (Diciembre – febrero)

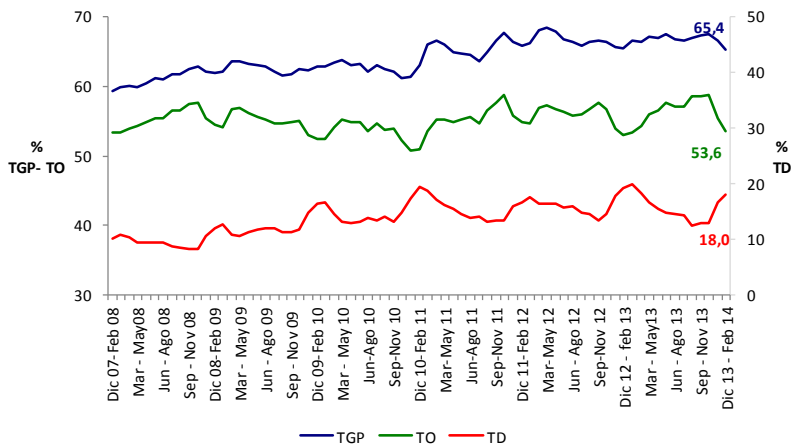


⁹ Límites de confianza de los indicadores de mercado laboral

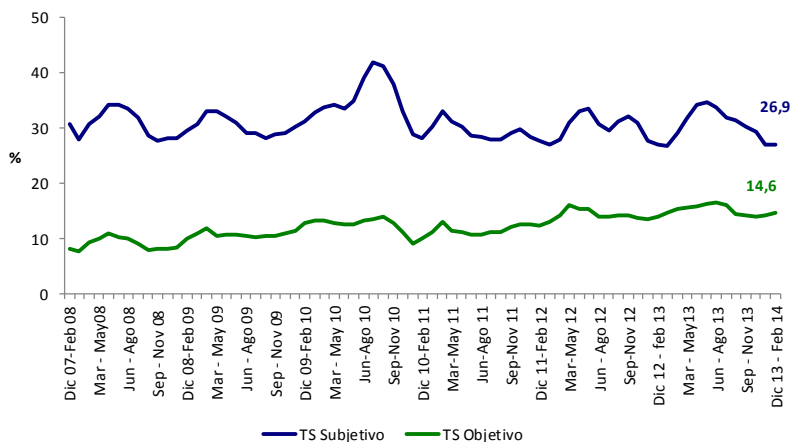
QUIBDÓ	Variación estadísticamente significativa	Límite		Error Relativo %
		Inferior	Superior	
TD	No	15,9	20,5	6,3
TO	No	48,5	53,8	2,7
TGP	No	60,2	64,8	1,9
TSS	Sí	15,9	20,6	6,5
TSO	Sí	4,3	7,0	12,1

Fuente DANE, Metodología Estadística

Tasa global de participación, de ocupación y de desempleo Cúcuta AM¹⁰ 2007 - 2014 (Diciembre – febrero)



Tasa de subempleo objetivo y subjetivo Cúcuta AM 2007 - 2014 (Diciembre – febrero)

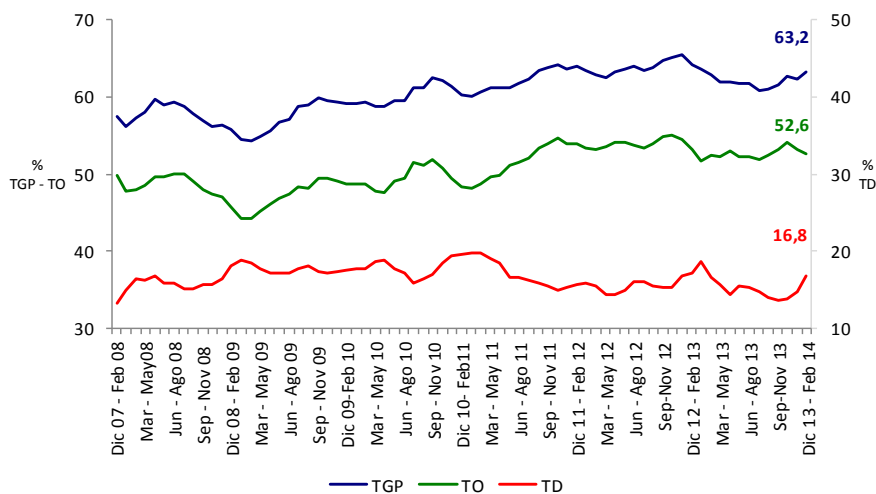


¹⁰ Límites de confianza de los indicadores de mercado laboral

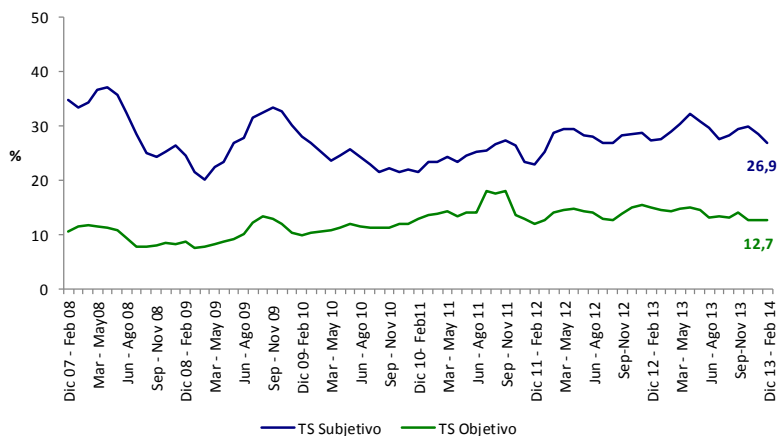
CÚCUTA AM	Variación estadísticamente significativa	Límite		Error
		Inferior	Superior	Relativo %
TD	No	16,3	19,7	4,7
TO	No	52,1	55,2	1,5
TGP	No	64,0	66,7	1,1
TSS	No	25,1	28,7	3,4
TSO	No	13,2	16,0	4,9

Fuente DANE, Metodología Estadística

Tasa global de participación, de ocupación y de desempleo Armenia¹¹ 2007 - 2014 (Diciembre – febrero)



Tasa de subempleo objetivo y subjetivo Armenia 2007 - 2014 (Diciembre – febrero)



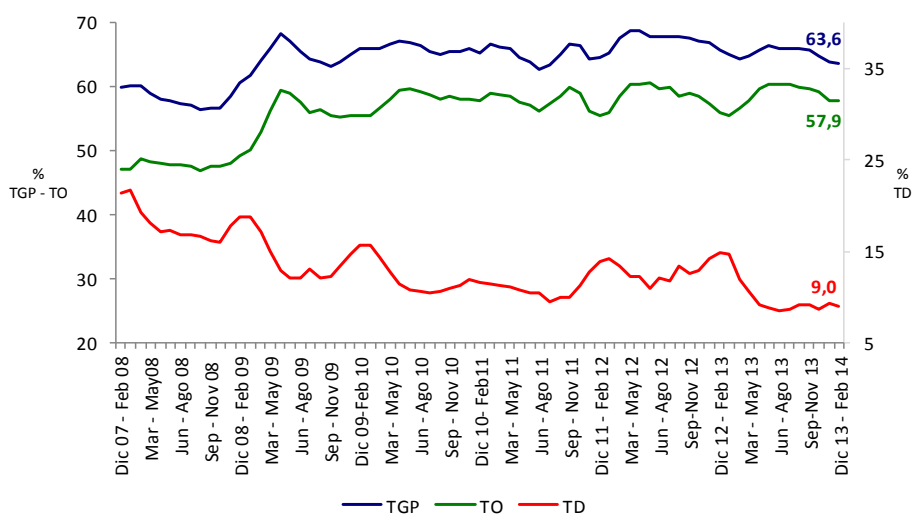
¹¹ Límites de confianza de los indicadores de mercado laboral

ARMENIA	Variación estadísticamente significativa	Límite		Error
		Inferior	Superior	Relativo %
TD	No	15,3	18,4	4,7
TO	No	51,1	54,0	1,4
TGP	No	61,7	64,6	1,2
TSS	No	24,9	29,0	3,9
TSO	Sí	11,2	14,2	6,0

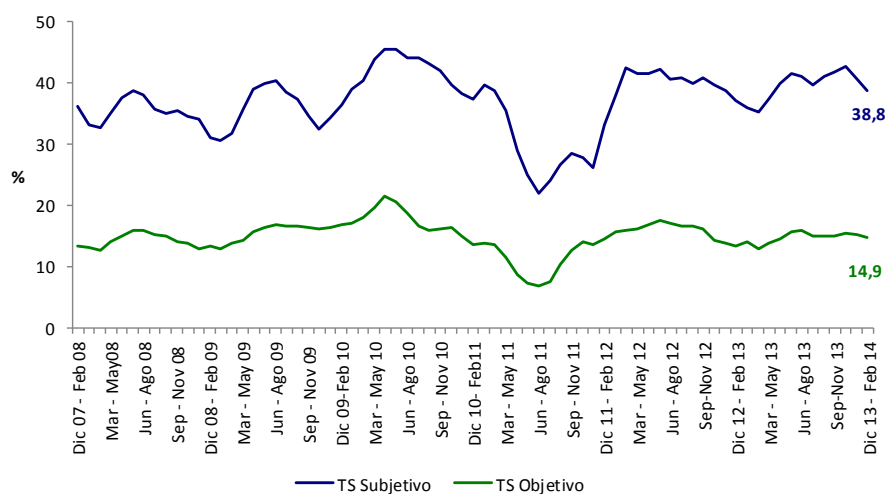
Fuente DANE, Metodología Estadística



**Tasa global de participación, de ocupación y de desempleo
Riohacha¹²
2007 - 2014 (Diciembre – febrero)**



**Tasa de subempleo objetivo y subjetivo
Riohacha
2007 - 2014 (Diciembre – febrero)**

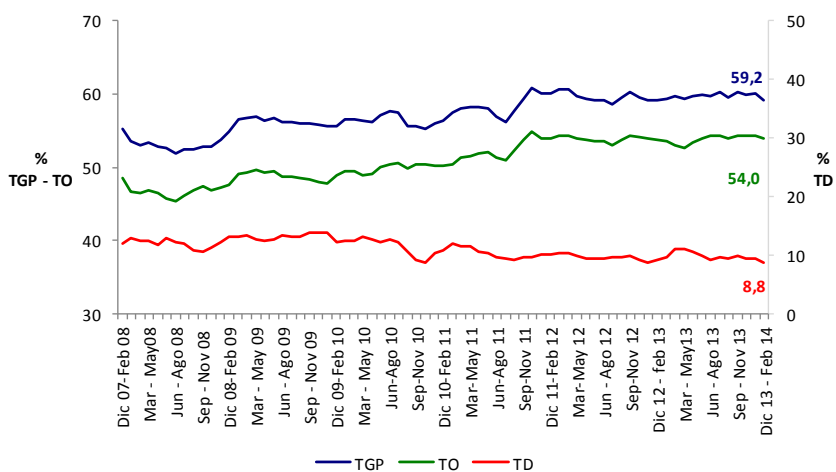


¹² Límites de confianza de los indicadores de mercado laboral

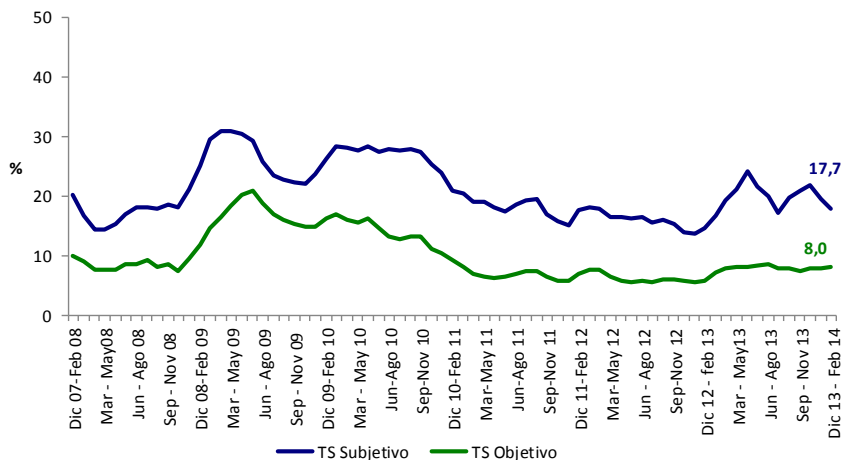
RIOHACHA	Variación estadísticamente significativa	Límite	Límite	Error
		Inferior	Superior	Relativo %
TD	Sí	7,8	10,1	6,5
TO	No	56,5	59,4	1,3
TGP	Sí	62,3	64,9	1,0
TSS	No	36,1	41,5	3,6
TSO	No	13,2	16,5	5,7

Fuente DANE, Metodología Estadística

Tasa global de participación, de ocupación y de desempleo Cartagena¹³ 2007 - 2014 (Diciembre – febrero)



Tasa de subempleo objetivo y subjetivo Cartagena 2007 - 2014 (Diciembre – febrero)

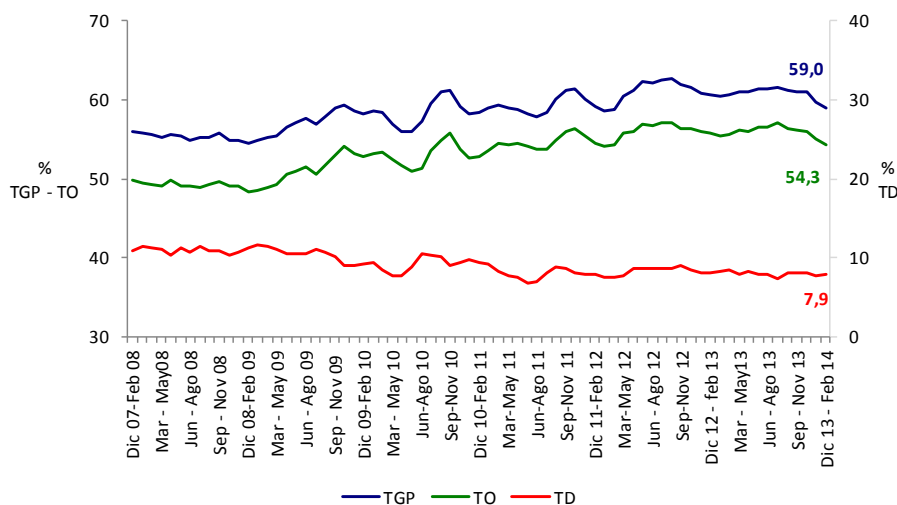


¹³ Límites de confianza de los indicadores de mercado laboral

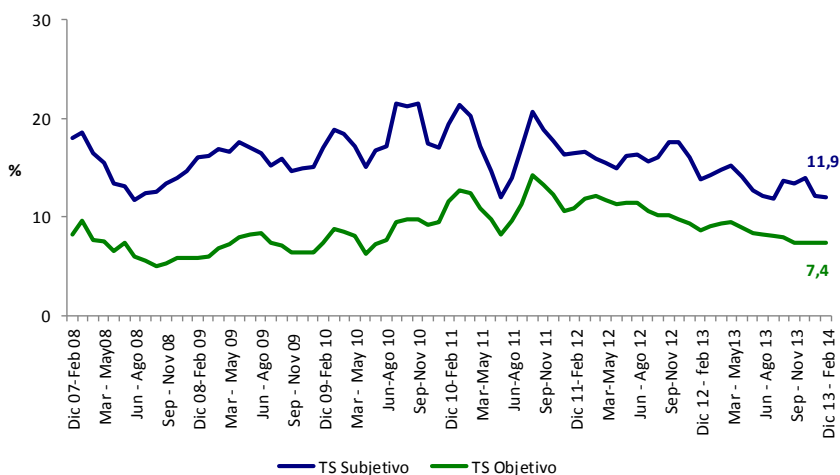
CARTAGENA	Variación estadísticamente significativa	Limite	Limite	Error
		Inferior	Superior	Relativo %
TD	No	7,8	9,8	5,7
TO	No	52,9	55,1	1,0
TGP	No	58,1	60,3	0,9
TSS	Sí	16,0	19,5	5,1
TSO	Sí	7,0	9,0	6,3

Fuente DANE, Metodología Estadística

Tasa global de participación, de ocupación y de desempleo Barranquilla AM¹⁴ 2007 - 2014 (Diciembre – febrero)



Tasa de subempleo objetivo y subjetivo Barranquilla AM 2007 - 2014 (Diciembre – febrero)



¹⁴ Límites de confianza de los indicadores de mercado laboral

BARRANQUILLA AM	Variación estadísticamente significativa	Límite		Error Relativo %
		Inferior	Superior	
TD	No	7,0	8,8	5,7
TO	No	53,2	55,5	1,1
TGP	Sí	57,9	60,1	1,0
TSS	No	10,6	13,3	5,7
TSO	No	6,4	8,4	7,0

Fuente DANE, Metodología Estadística

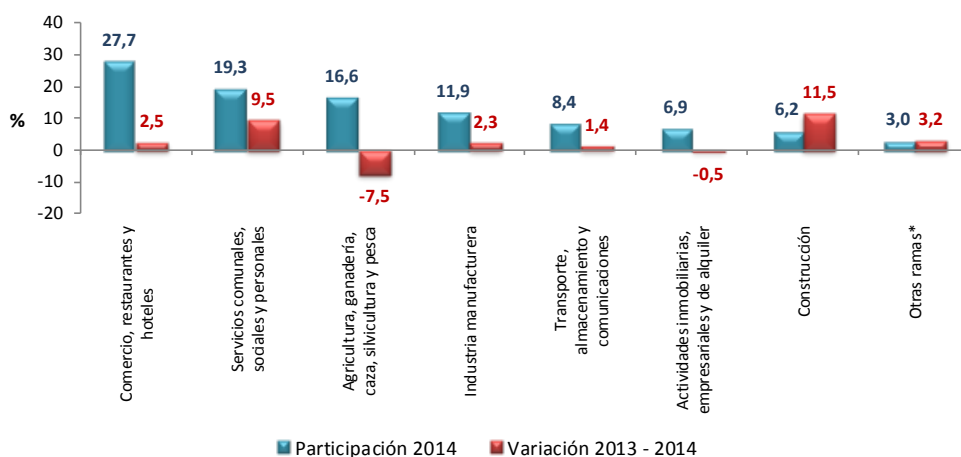
3. COMPORTAMIENTO DEL MERCADO LABORAL TRIMESTRE MÓVIL DICIEMBRE 2013 – FEBRERO 2014

3.1 Población ocupada según ramas de actividad

3.1.1 Total nacional

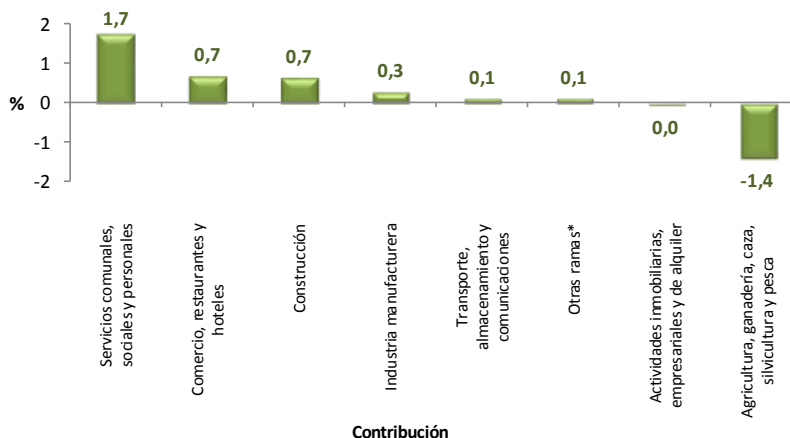
En el período de estudio, el total de ocupados a nivel nacional fue 20.967 miles de personas con un aumento de 2,1% respecto al mismo período del año anterior. Las ramas de actividad económica que concentraron el mayor número de ocupados fueron: comercio, restaurantes y hoteles; servicios comunales, sociales y personales y agricultura, ganadería, caza, silvicultura y pesca. Estas tres ramas absorbieron 63,6% de la población ocupada.

Distribución y variación porcentual de la población ocupada según rama de actividad Total nacional Diciembre 2013 - febrero 2014



Las ramas que más contribuyeron al aumento de la ocupación fueron servicios comunales, sociales y personales y comercio, restaurantes y hoteles con 2,4 puntos porcentuales.

Contribución a la variación porcentual de la población ocupada según rama de actividad Total nacional Diciembre 2013 - febrero 2014

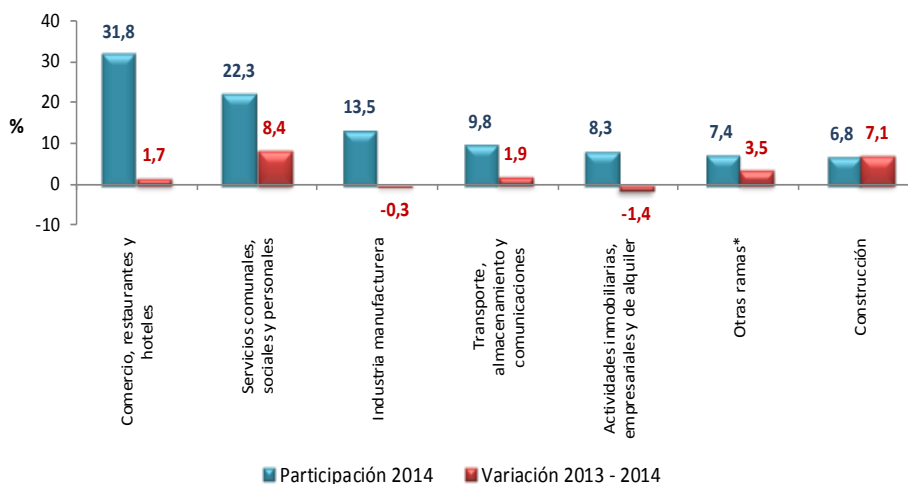


* Otras ramas: Explotación de minas y canteras, suministro de electricidad, gas y agua e intermediación financiera.

3.1.2 Total cabeceras

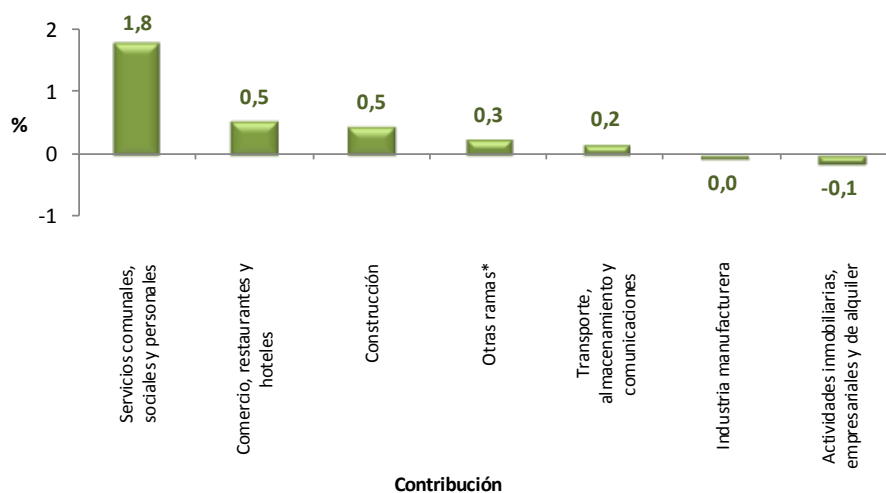
En el trimestre móvil diciembre 2013 – febrero 2014, el total de ocupados en las cabeceras se situó en 16.436 miles de personas, con un incremento de 3,1% frente a igual período del año anterior. Las ramas de comercio, restaurantes y hoteles y servicios comunales, sociales y personales concentraron 54,1% de los ocupados.

Distribución y variación porcentual de la población ocupada según rama de actividad Cabeceras
Diciembre 2013 - febrero 2014



Las ramas de actividad que más contribuyeron al aumento de la ocupación fueron: servicios comunales, sociales y personales y comercio, restaurantes y hoteles, las cuales aportaron en conjunto 2,3 puntos porcentuales.

Contribución a la variación porcentual de la población ocupada según rama de actividad Cabeceras
Diciembre 2013 - febrero 2014

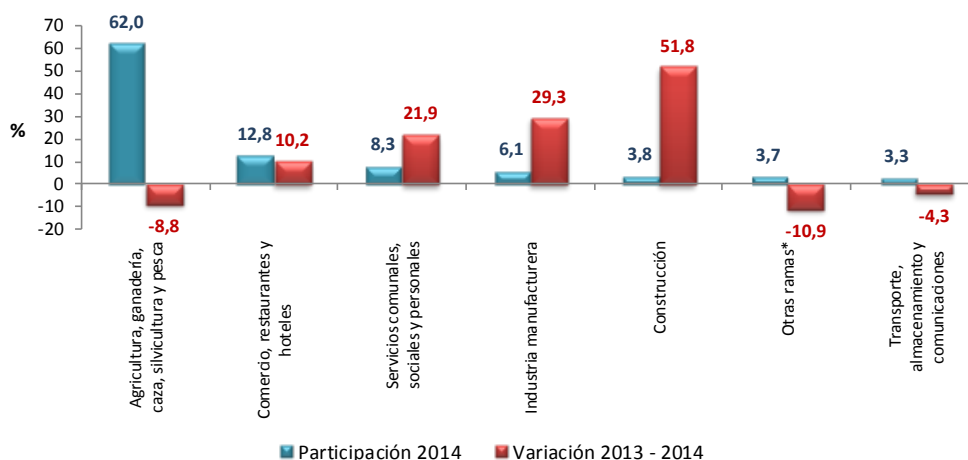


* Otras ramas: Agricultura, ganadería, caza, silvicultura y pesca, explotación de minas y canteras, suministro de electricidad, gas y agua e intermediación financiera.

3.1.3 Total resto

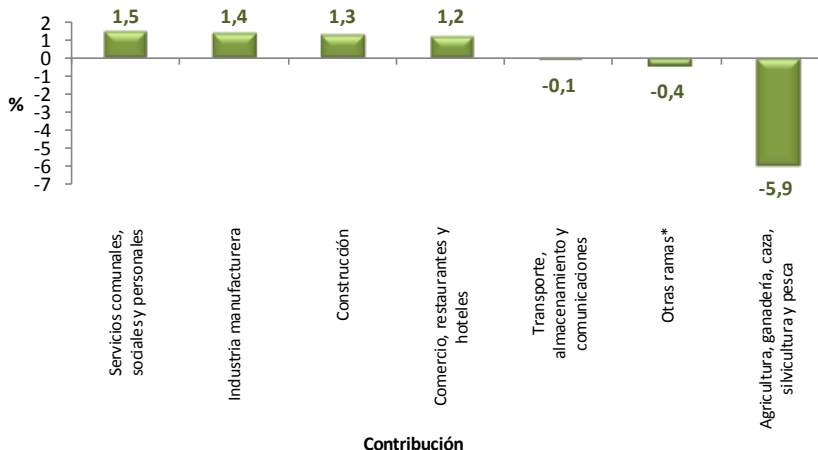
En el trimestre móvil diciembre 2013 – febrero 2014 la población ocupada en resto fue 4.530 miles de personas, lo que representó una disminución de 1,2% frente a igual período de 2013. La rama de agricultura, ganadería, caza, silvicultura y pesca absorbió 62,0% de la población ocupada, seguida de la rama comercio, restaurantes y hoteles con 12,8%.

Distribución y variación porcentual de la población ocupada según rama de actividad Resto
Diciembre 2013 - febrero 2014



La rama de actividad que más contribuyó a la disminución de los ocupados fue agricultura, ganadería, caza, silvicultura y pesca con 5,9 puntos porcentuales.

Contribución a la variación porcentual de la población ocupada según rama de actividad Resto
Diciembre 2013 - febrero 2014



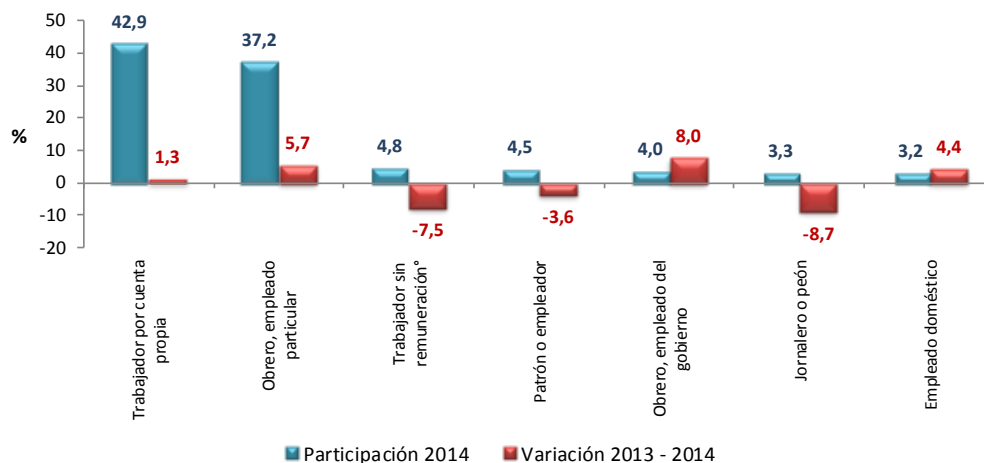
* Otras ramas: Explotación de minas y canteras, suministro de electricidad, gas y agua, actividades inmobiliarias e intermediación financiera.

3.2 Población ocupada según posición ocupacional

3.2.1 Total nacional

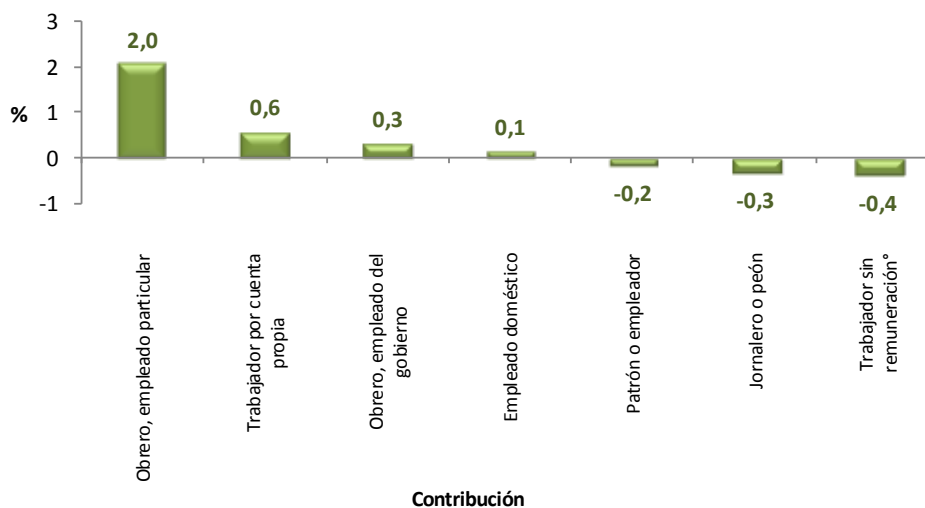
El trabajador por cuenta propia y el obrero, empleado particular fueron las posiciones ocupacionales que tuvieron una mayor participación a nivel nacional con 80,1% de la población ocupada.

**Distribución y variación porcentual de la población ocupada según posición ocupacional
Total nacional
Diciembre 2013 - febrero 2014**



Las posiciones ocupacionales obrero, empleado particular y trabajador por cuenta propia contribuyeron con 2,6 puntos porcentuales a la variación de la población ocupada.

**Contribución a la variación porcentual de la población ocupada según posición ocupacional
Total nacional
Diciembre 2013 - febrero 2014**

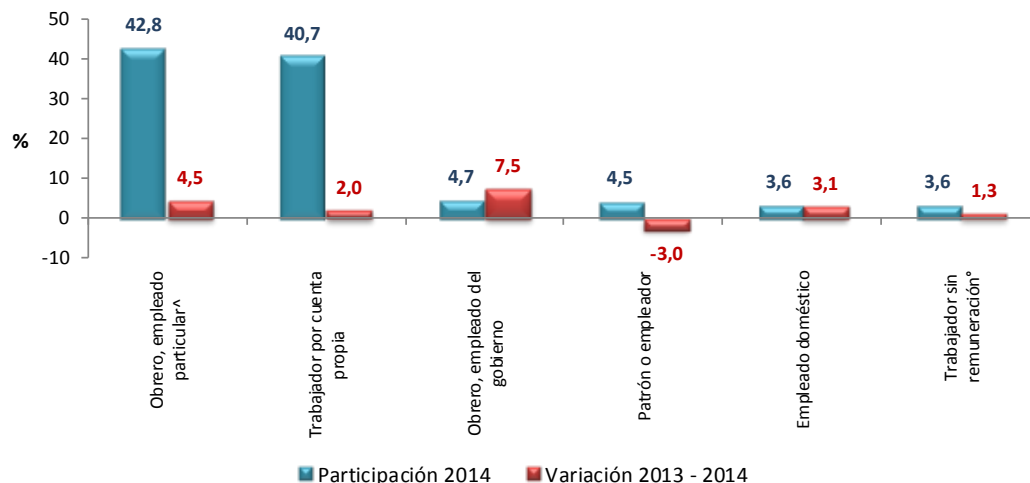


* Trabajador sin remuneración incluye a los trabajadores familiares sin remuneración y a los trabajadores sin remuneración en empresas de otros hogares.

3.2.2 Total cabeceras

Las posiciones ocupacionales obrero, empleado particular[^] y trabajador por cuenta propia, fueron las que mayor participación tuvieron en la ocupación (83,5%).

Distribución y variación porcentual de la población ocupada según posición ocupacional Cabeceras
Diciembre 2013 – febrero 2014



Las categorías ocupacionales obrero, empleado particular[^] y trabajador por cuenta propia contribuyeron a la variación de la población ocupada con 1,9 y 0,8 puntos porcentuales, respectivamente.

Contribución a la variación porcentual de la población ocupada según posición ocupacional Cabeceras
Diciembre 2013 – febrero 2014



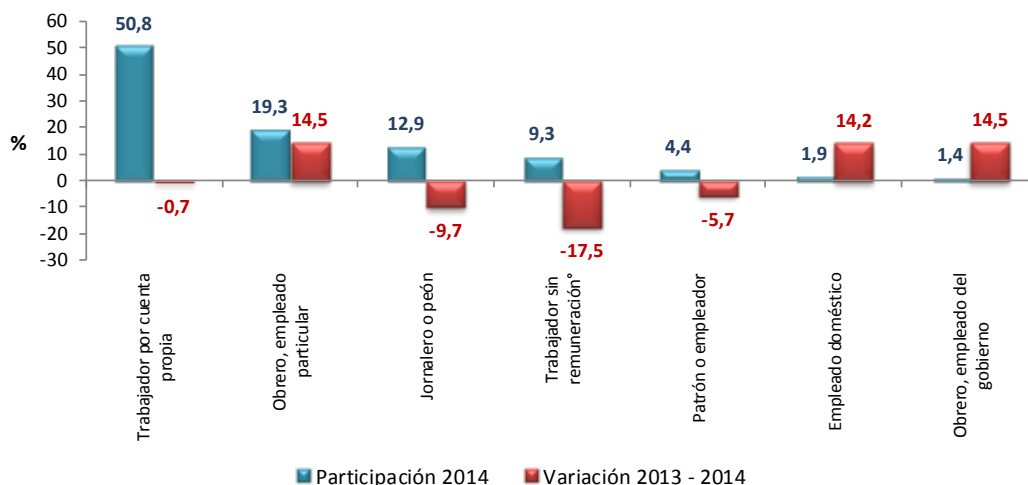
[^]Obrero, empleado particular incluye jornalero o peón.

[°] Trabajador sin remuneración incluye a los trabajadores familiares sin remuneración y a los trabajadores sin remuneración en empresas de otros hogares.

3.2.3 Total resto

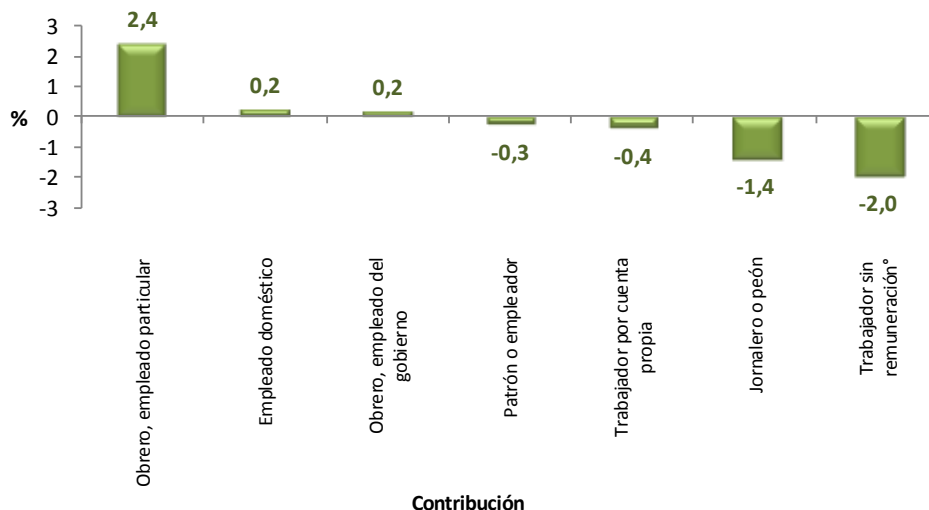
Las posiciones con mayor participación durante el trimestre móvil diciembre 2013 - febrero 2014 fueron: trabajador por cuenta propia y obrero, empleado particular. Estas dos posiciones absorbieron 70,1% de la población ocupada.

Distribución y variación porcentual de la población ocupada según posición ocupacional Resto
Diciembre 2013 - febrero 2014



Las posiciones ocupacionales que más contribuyeron a la disminución de la población ocupada fueron: trabajador sin remuneración^o y jornalero o peón con 2,0 y 1,4 puntos porcentuales, respectivamente.

Contribución a la variación porcentual de la población ocupada según posición ocupacional Resto
Diciembre 2013 - febrero 2014



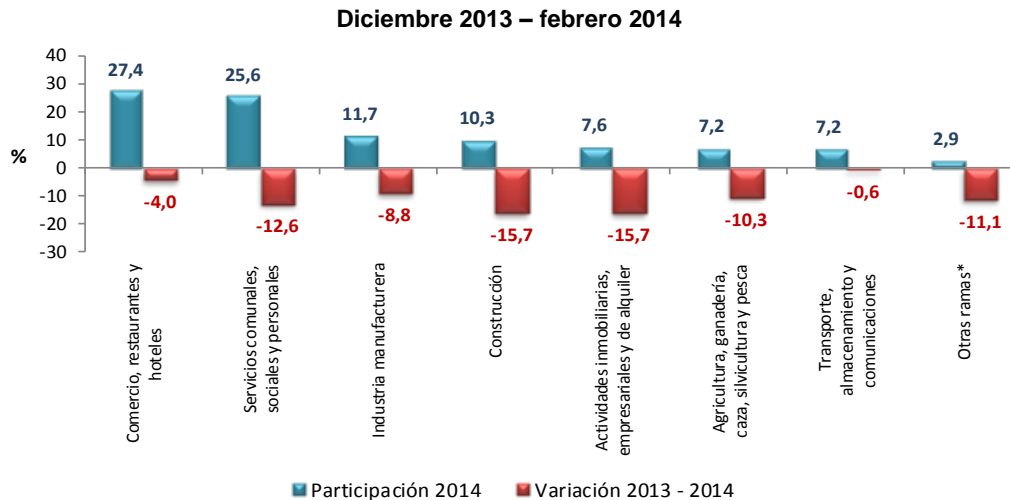
^o Trabajador sin remuneración incluye a los trabajadores familiares sin remuneración y a los trabajadores sin remuneración en empresas de otros hogares.

3.3 Desocupados (cesantes)

3.3.1 Total nacional

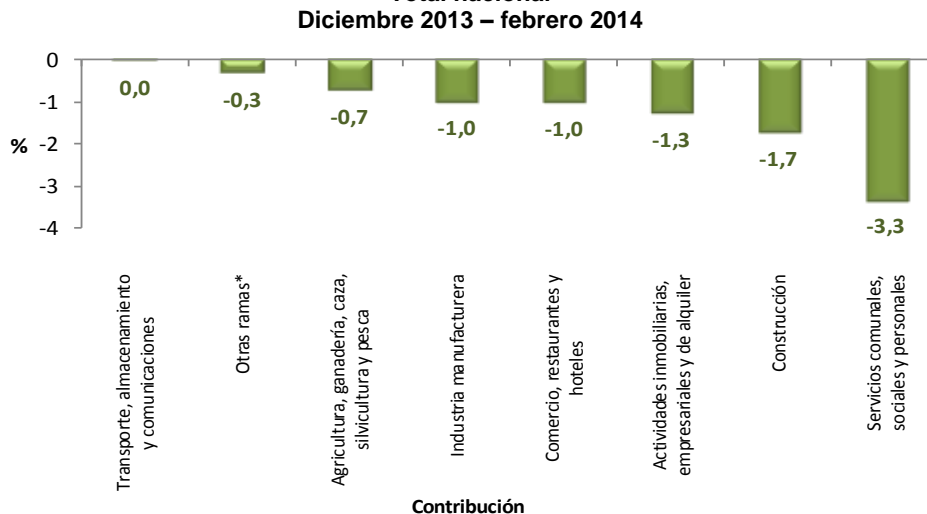
El total de cesantes a nivel nacional fue 2.036 miles de personas, presentando una disminución de 9,7% respecto al mismo período del año anterior. El 53,0% de los cesantes, reportó haber trabajado por última vez en las ramas comercio, restaurantes y hoteles y servicios comunales, sociales y personales.

Distribución y variación porcentual de la población desocupada cesante según rama de actividad del último empleo
Total nacional



Las ramas de actividad servicios comunales, sociales y personales; construcción y actividades inmobiliarias, empresariales y de alquiler contribuyeron a la disminución de la población cesante con 6,3 puntos porcentuales.

Contribución a la variación porcentual de la población desocupada cesante según rama de actividad del último empleo
Total nacional

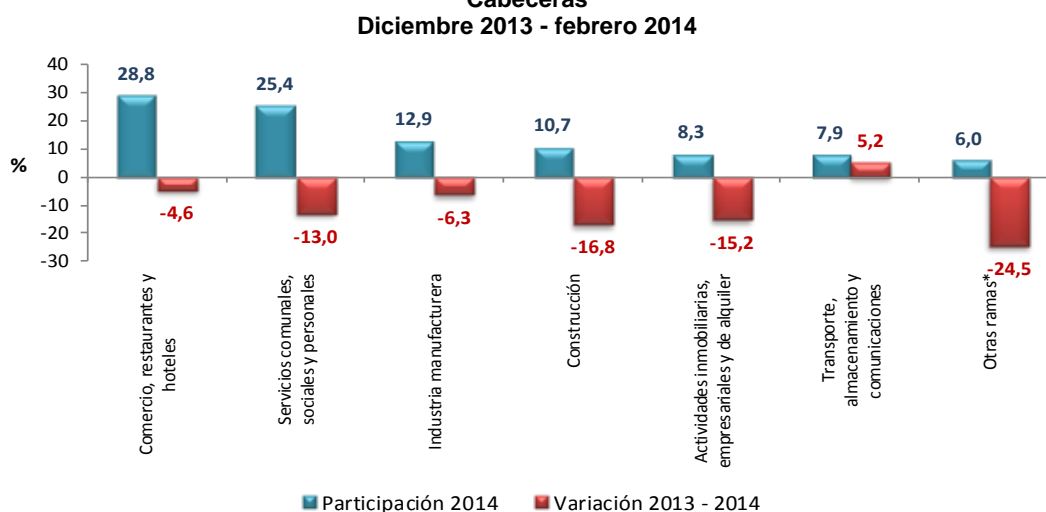


* Otras ramas: Explotación de minas y canteras, suministro de electricidad, gas y agua, e intermediación financiera.

3.3.2 Total cabeceras

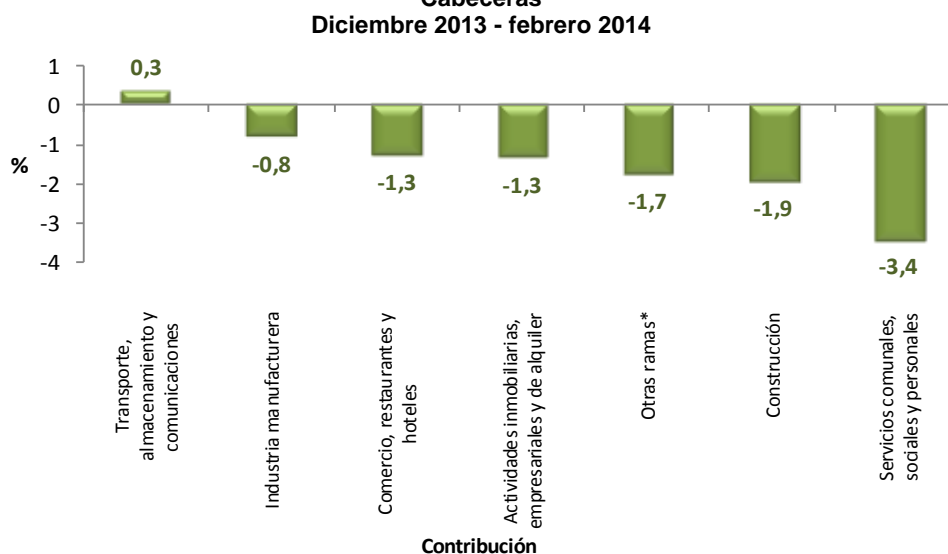
La población cesante del total de las cabeceras se situó en 1.768 miles de personas, presentando una disminución de 10,3% frente al trimestre móvil diciembre 2012 – febrero 2013. La mayor proporción de desocupados cesantes (54,2%) reportó haber trabajado por última vez en las ramas de actividad: comercio, restaurantes y hoteles y servicios comunales, sociales y personales.

Distribución y variación porcentual de la población desocupada cesante según rama de actividad del último empleo
Cabeceras



Las ramas de actividad servicios comunales, sociales y personales; construcción y otras ramas* contribuyeron a la disminución de los cesantes con 7,0 puntos porcentuales.

Contribución a la variación porcentual de la población desocupada cesante según rama de actividad del último empleo
Cabeceras

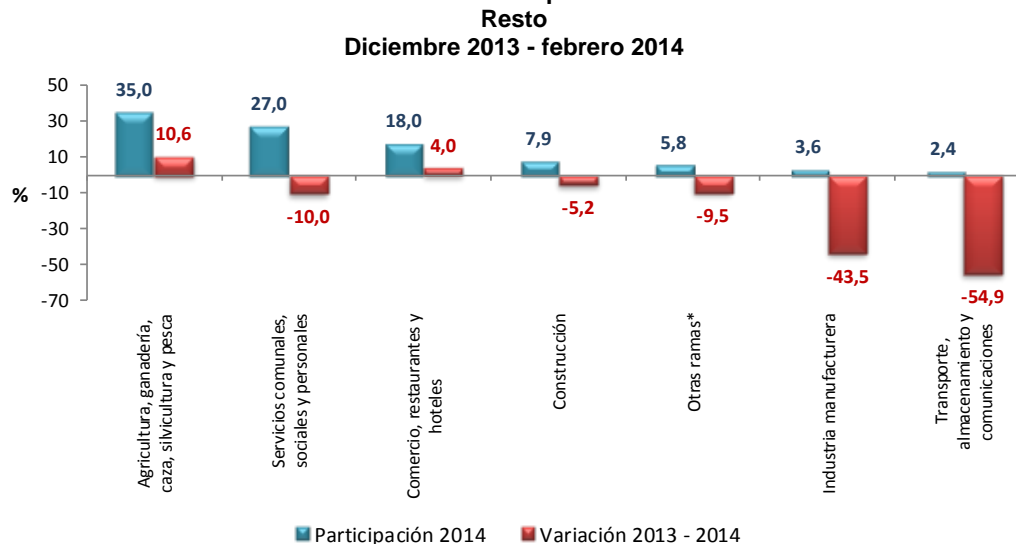


* Otras ramas: Agricultura, ganadería, caza, silvicultura y pesca, explotación de minas y canteras, suministro de electricidad, gas y agua e intermediación financiera.

3.3.3 Total resto

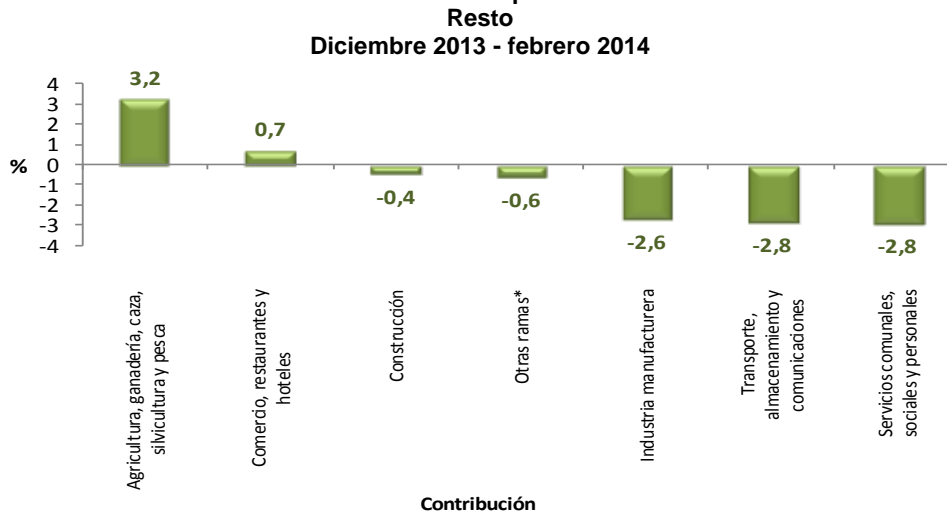
El total de cesantes en el resto fue 268 mil personas, presentando una disminución de 5,0% respecto al mismo período del año anterior. La mayor proporción de desocupados cesantes reportó haber trabajado por última vez en las ramas de actividad agricultura, ganadería, caza, silvicultura y pesca; servicios comunales, sociales y personales y comercio, restaurantes y hoteles (80,0%).

Distribución y variación porcentual de la población desocupada cesante según rama de actividad del último empleo



Las ramas de actividad que más contribuyeron a la disminución de los cesantes fueron servicios comunales, sociales y personales; y transporte, almacenamiento y comunicaciones con 5,6 puntos porcentuales.

Contribución a la variación porcentual de la población desocupada cesante según rama de actividad del último empleo



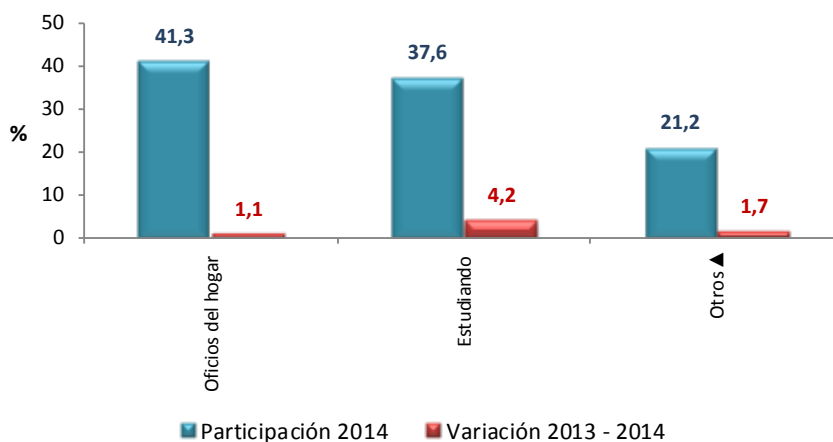
* Otras ramas: Explotación de minas y canteras, suministro de electricidad, gas y agua, actividades inmobiliarias e intermediación financiera.

3.4 Inactivos

3.4.1 Total nacional

Para el trimestre móvil diciembre 2013 – febrero 2014 la población inactiva fue 13.275 miles de personas. El 41,3% se dedicó principalmente a oficios del hogar y el 37,6% a estudiar.

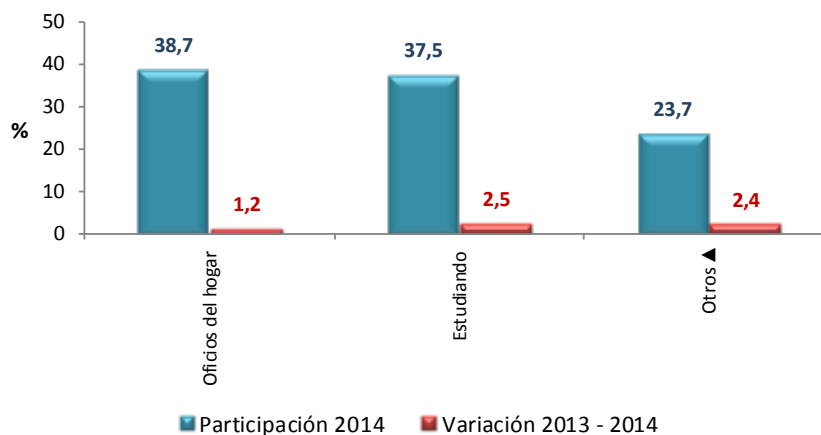
Distribución y variación porcentual de la población inactiva según actividad realizada¹⁵
Total nacional
Diciembre 2013 - febrero 2014



3.4.2 Total cabeceras

En las cabeceras, las personas dedicadas a oficios del hogar representaron 38,7% de los inactivos y las que se dedicaron a estudiar 37,5%.

Distribución y variación porcentual de la población inactiva según actividad realizada¹⁶
Cabeceras
Diciembre 2013 - febrero 2014



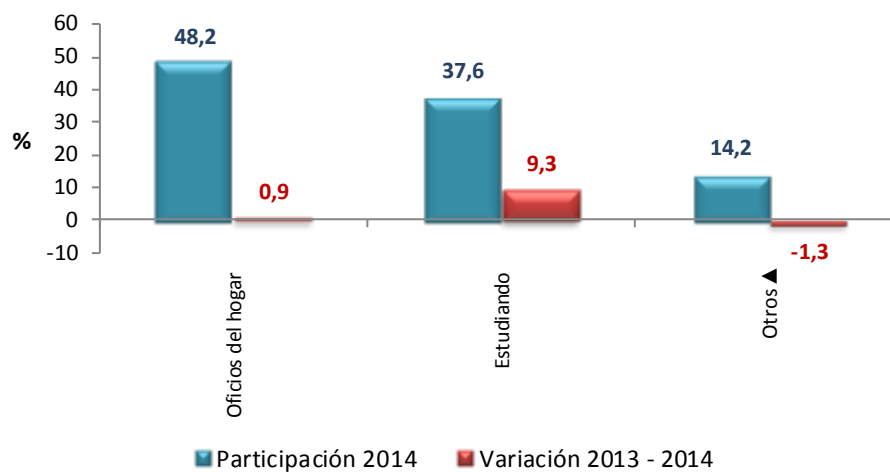
Otros: incapacitado permanente para trabajar, rentista, pensionado, jubilado, personas que no les llama la atención o creen que no vale la pena trabajar.

¹⁵ Nota: La suma de las participaciones puede diferir de 100% por efecto de decimales.

3.4.3 Total resto

En el resto, las personas que se dedicaron a oficios del hogar representaron el 48,2% de la población inactiva, en tanto que las que se dedicaron a estudiar tuvieron una participación de 37,6%.

Distribución y variación porcentual de la población inactiva según actividad realizada¹⁷
Resto
Diciembre 2013 - febrero 2014



- ▲ Otros: incapacitado permanente para trabajar, rentista, pensionado, jubilado, personas que no les llama la atención o creen que no vale la pena trabajar.

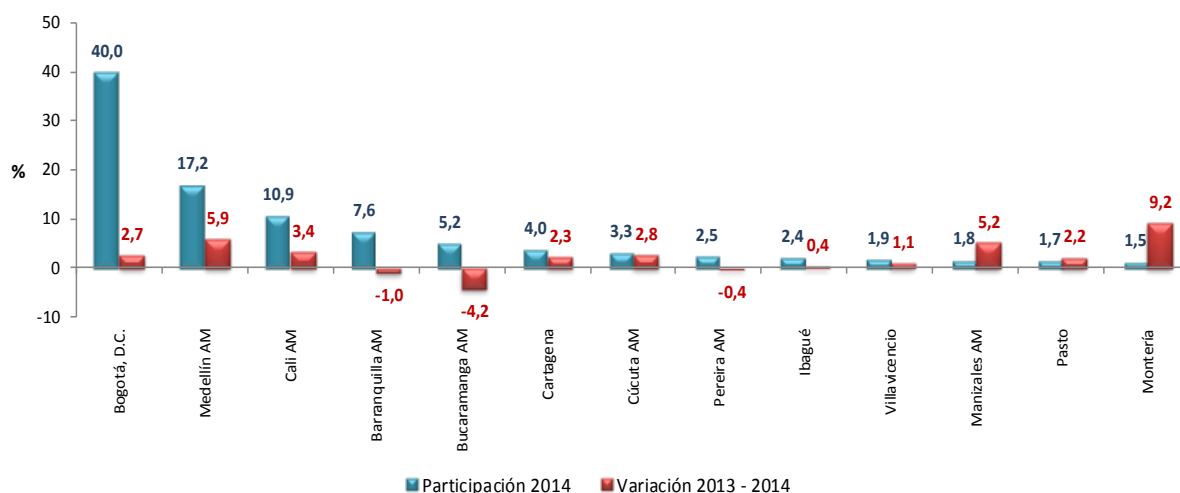
¹⁷ Nota: La suma de las participaciones puede diferir de 100% por efecto de decimales.

3.5 Población ocupada de las 13 áreas metropolitanas

3.5.1 Total 13 áreas

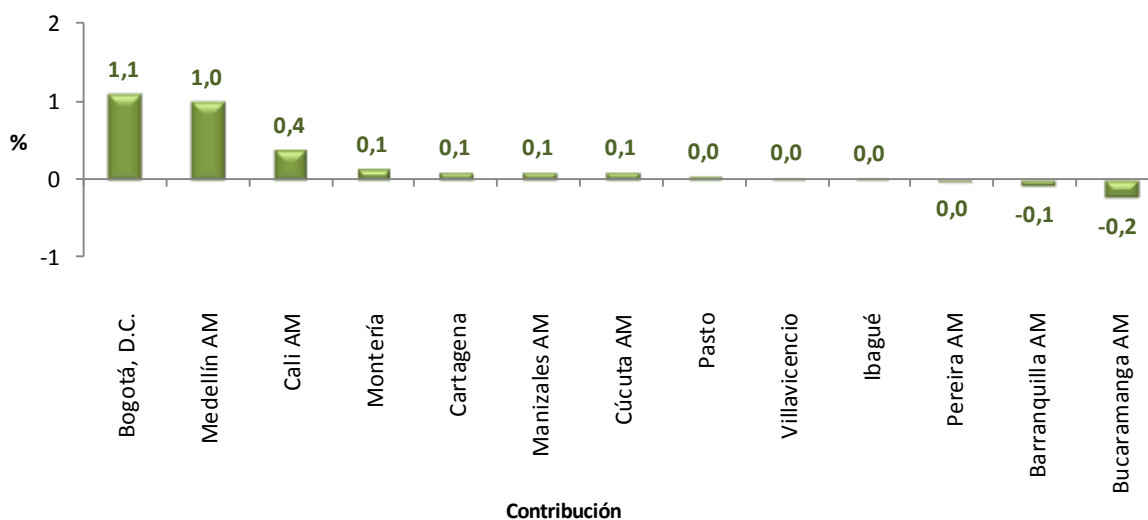
En el trimestre móvil diciembre 2013 – febrero 2014, la población ocupada de las 13 ciudades y áreas metropolitanas registró un incremento de 2,6% frente al mismo período del año anterior. Bogotá, D.C. concentró 40,0% de la población ocupada, Medellín A.M, Cali A.M. y Barranquilla A.M agruparon 35,7%.

**Distribución y variación porcentual de la población ocupada
Total 13 áreas metropolitanas
Diciembre 2013 - febrero 2014**



Las ciudades que más contribuyeron a la variación de la población ocupada en las 13 ciudades y áreas metropolitanas fueron Bogotá, D.C., Medellín A.M y Cali A.M. con 2,5 puntos porcentuales.

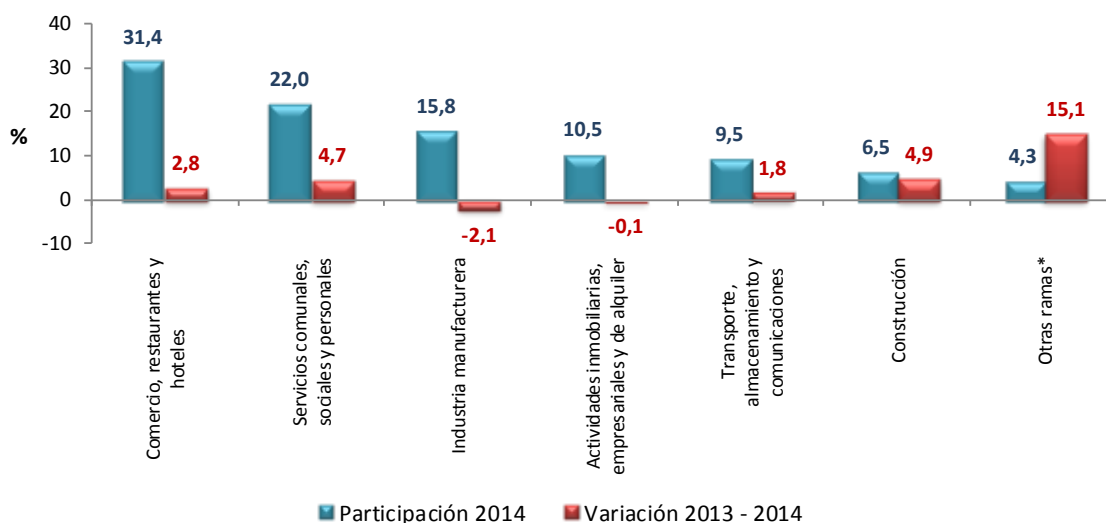
**Contribución a la variación porcentual de la población ocupada
Total 13 áreas metropolitanas
Diciembre 2013 - febrero 2014**



3.5.2 Población ocupada según ramas de actividad

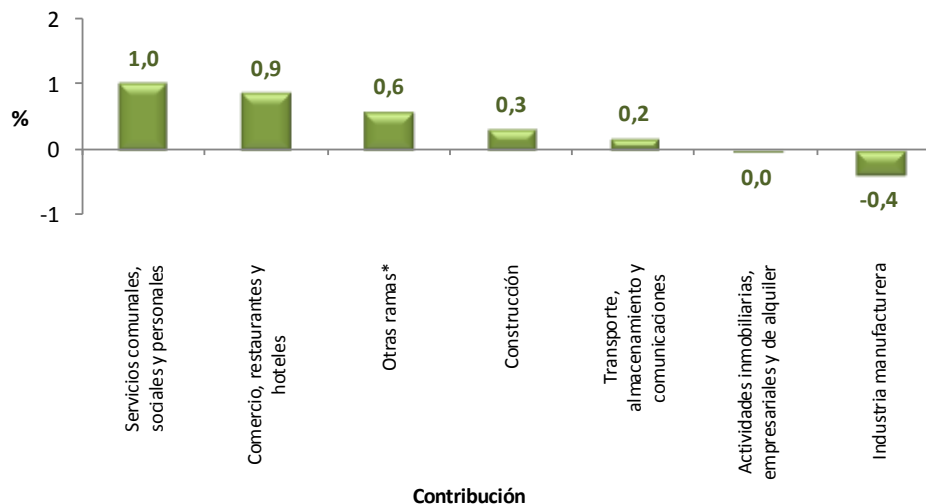
Las ramas de actividad económica que mayor participación tuvieron en la ocupación de las 13 áreas metropolitanas para el trimestre móvil diciembre 2013 - febrero 2014, fueron: comercio, restaurantes y hoteles, servicios comunales, sociales y personales e industria manufacturera. Estas tres ramas absorbieron 69,2% de la ocupación.

Distribución y variación porcentual de la población ocupada según rama de actividad
Total 13 áreas metropolitanas
Diciembre 2013 - febrero 2014



La rama de servicios comunales, sociales y personales fue la de mayor contribución al aumento de los ocupados en las 13 áreas metropolitanas con 1,0 puntos porcentuales.

Contribución a la variación porcentual de la población ocupada según rama de actividad
Total 13 áreas metropolitanas
Diciembre 2013 - febrero 2014

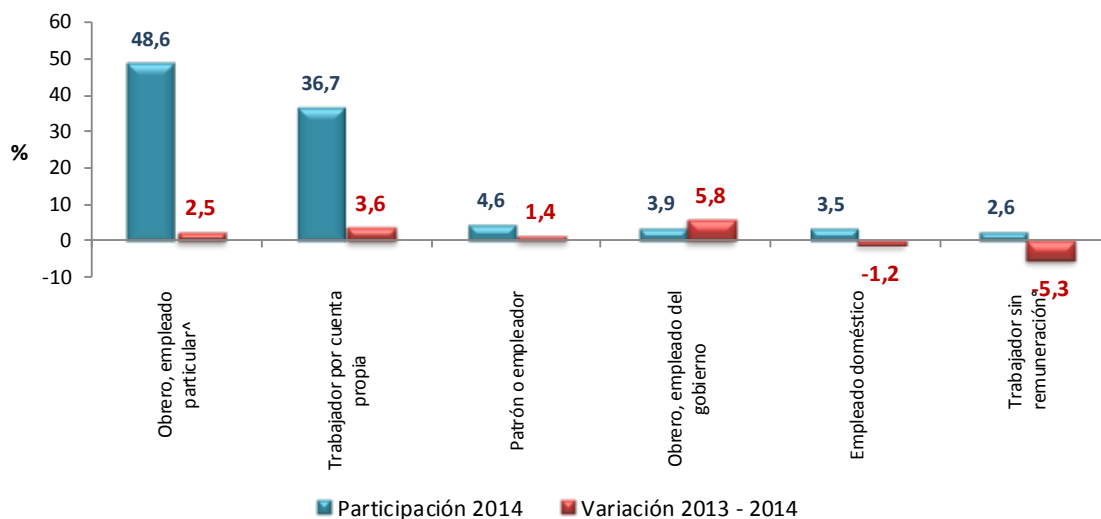


* Otras ramas: Agricultura, ganadería, caza, silvicultura y pesca, explotación de minas y canteras, suministro de electricidad, gas y agua e intermediación financiera.

3.5.3 Población ocupada según posición ocupacional

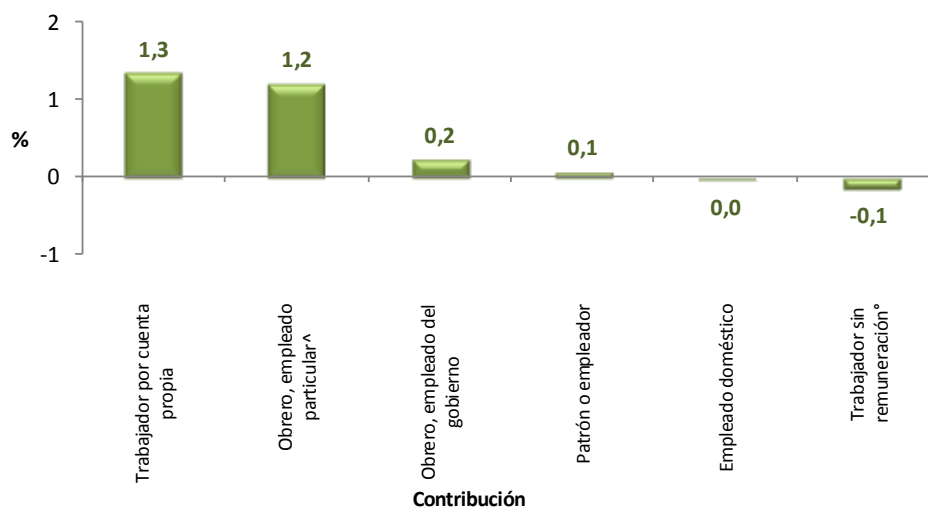
Para el total de las 13 áreas, obrero, empleado particular[^] y trabajador por cuenta propia fueron las posiciones que mayor participación tuvieron en la ocupación (85,3%) en el trimestre móvil diciembre 2013 - febrero 2014.

Distribución y variación porcentual de la población ocupada según posición ocupacional
Total 13 áreas metropolitanas
Diciembre 2013 - febrero 2014



En las 13 áreas metropolitanas la posición ocupacional trabajador por cuenta propia fue la que más contribuyó al aumento de los ocupados con 1,3 puntos porcentuales.

Contribución a la variación porcentual de la población ocupada según posición ocupacional
Total 13 áreas metropolitanas
Diciembre 2013 - febrero 2014



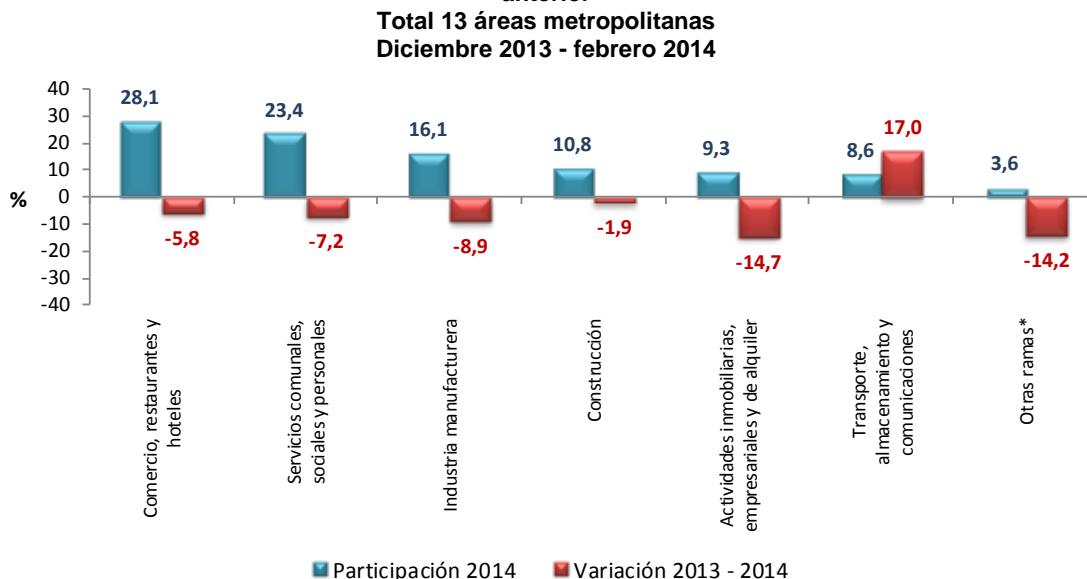
[^] Obrero, empleado particular incluye jornalero o peón.

[°] Trabajador sin remuneración incluye a los trabajadores familiares sin remuneración y a los trabajadores sin remuneración en empresas de otros hogares.

3.5.4 Desocupados (cesantes)

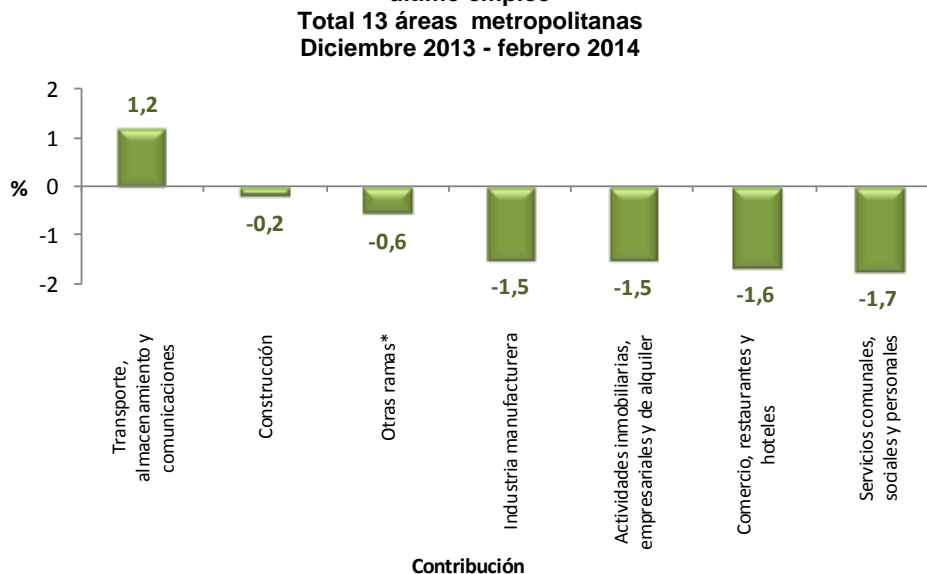
El 51,5% de la población desocupada cesante reportó haber trabajado por última vez en las ramas comercio, restaurantes y hoteles y servicios comunales, sociales y personales.

Distribución y variación porcentual de la población desocupada cesante según rama de actividad anterior



La rama que más contribuyó a la disminución de los cesantes fue servicios comunales, sociales y personales con 1,7 puntos porcentuales, seguida por comercio, restaurantes y hoteles con 1,6 puntos porcentuales.

Contribución a la variación porcentual de la población desocupada cesante según rama de actividad del último empleo

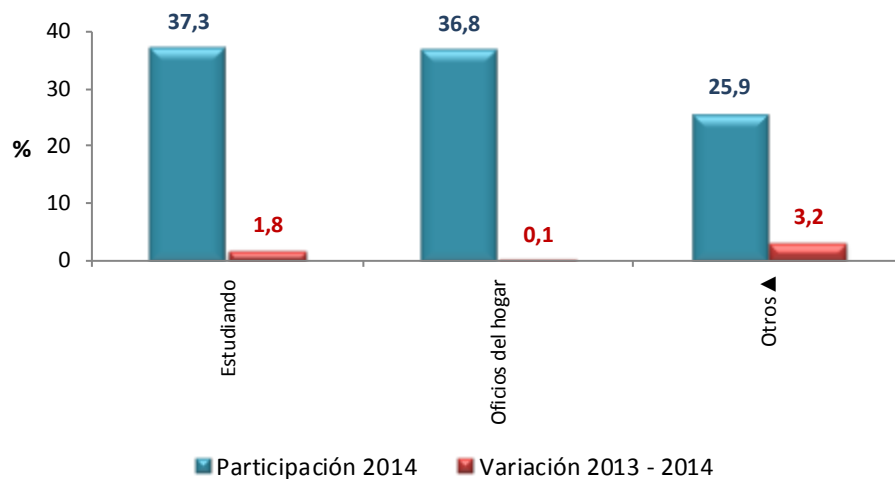


Otras ramas*: Agricultura, ganadería, caza, silvicultura y pesca, explotación de minas y canteras, suministro de electricidad, gas y agua e intermediación financiera.

3.5.5 Inactivos

La población inactiva en las trece áreas metropolitanas se dedicó principalmente a estudiar (37,3%) y a oficios del hogar (36,8%).

Distribución y variación porcentual de la población inactiva según actividad realizada¹⁸
Total 13 áreas metropolitanas
Diciembre 2013 – febrero 2014



▲ Otros: incapacitado permanente para trabajar, rentista, pensionado, jubilado, personas que no les llama la atención o creen que no vale la pena trabajar.

¹⁸ Nota: La suma de las participaciones puede diferir de 100% por efecto de decimales.



Ficha metodológica

Objetivo General

Proporcionar información básica sobre el tamaño, período y estructura de la fuerza de trabajo (empleo, desempleo e inactividad) de la población del país y de algunas variables sociodemográficas.

Cobertura:

Total nacional y 24 ciudades y áreas metropolitanas que comprenden:

24 ciudades y áreas metropolitanas	
Bogotá D.C.	Villavicencio
Medellín - Valle de Aburrá ¹	Tunja
Cali - Yumbo	Florencia
Barranquilla - Soledad	Popayán
Bucaramanga - Girón Piedecuesta, Florida blanca	Valledupar
Manizales - Villa María	Quibdó
Pasto	Neiva
Pereira - Dos quebradas y la Virginia	Riohacha
Cúcuta, Villa del Rosario, Los Patios y el Zulia	Santa Marta
Ibagué	Armenia
Montería	Sincelejo
Cartagena	San Andrés
¹ Caldas, La Estrella, Sabaneta, Itagüí, Envigado, Bello, Copacabana, Barbosa y Girardota.	

Tipo de investigación: Encuesta por muestreo.

Tipo de muestra: probabilística, estratificada, de conglomerados desiguales y multietápica.

Unidad Observación: Hogar particular.

Distribución de la muestra y entrega de indicadores para San Andrés: con el propósito de no recargar a los hogares encuestados se realizó una rotación más espaciada de las viviendas de la muestra. De acuerdo con las condiciones específicas de este municipio se ha realizado a partir del mes de febrero de 2012 una distribución de la muestra en seis (6) meses del año, en lugar de tres (3).

- La publicación se hará cada 2 meses con acumulación de muestra semestral.



Glosario

Área metropolitana: se define como el área de influencia que incluye municipios circundantes, que con la ciudad conforman un solo tejido urbano no discontinuo y han sido reconocidos legalmente.

La distribución de la población según los conceptos de fuerza de trabajo es la siguiente:

Población total (PT): se estima por proyecciones con base en los resultados de los censos de población.

Población en edad de trabajar (PET): está constituida por las personas de 12 y más años en la parte urbana, y de 10 años y más en la parte rural.

Población económicamente activa (PEA): también se llama fuerza laboral y son las personas en edad de trabajar, que trabajan o están buscando empleo.

Esta población se divide en:

Ocupados (O): Son las personas que durante el período de referencia se encontraban en una de las siguientes situaciones:

1. Trabajó por lo menos una hora remunerada en la semana de referencia.
2. Los que no trabajaron la semana de referencia, pero tenían un trabajo.
3. Trabajadores sin remuneración que trabajaron en la semana de referencia por lo menos 1 hora.

Desocupados (D): Son las personas que en la semana de referencia se encontraban en una de las siguientes situaciones:

1. Desempleo abierto:

- a. Sin empleo en la semana de referencia.
- b. Hicieron diligencias en el último mes.
- c. Disponibilidad.

2. Desempleo oculto:

- a. Sin empleo en la semana de referencia.
- b. No hicieron diligencias en el último mes, pero sí en los últimos 12 meses y tienen una razón válida de desaliento.
- c. Disponibilidad.

Desempleo

Razones válidas:

- a. No hay trabajo disponible en la ciudad.
- b. Está esperando que lo llamen.
- c. No sabe como buscar trabajo.
- d. Está cansado de buscar trabajo.
- e. No encuentra trabajo apropiado en su oficio o profesión.
- f. Está esperando la temporada alta.
- g. Carece de la experiencia necesaria.
- h. No tiene recursos para instalar un negocio.
- i. Los empleadores lo consideran muy joven o muy viejo.



Razones no válidas:

- Se considera muy joven o muy viejo.
- Actualmente no desea conseguir trabajo.
- Responsabilidades familiares.
- Problemas de salud.
- Está estudiando.
- Otra razón.

Subempleo y Condiciones de Empleo Inadecuado

El **subempleo subjetivo** se refiere al simple deseo manifestado por el trabajador de mejorar sus ingresos, el número de horas trabajadas o tener una labor más propia de sus personales competencias.

El **subempleo objetivo** comprende a quienes tienen el deseo, pero además han hecho una gestión para materializar su aspiración y están en disposición de efectuar el cambio.

1. Subempleo por insuficiencia de horas

Ocupados que desean trabajar más horas ya sea en su empleo principal o secundario y tienen una jornada inferior a 48 horas semanales.

2. Condiciones de empleo inadecuado

- Por competencias: puede incluir todas las personas que trabajan y que durante el período de referencia, desean o buscan cambiar su situación de empleo actual para utilizar mejor sus competencias profesionales y están disponibles para ello.
- Por ingresos: puede incluir todas las personas ocupadas que, durante el período de referencia, deseaban o buscaban cambiar su situación actual de empleo, con objeto de mejorar sus ingresos limitados.

Principales indicadores que se pueden obtener:

- Porcentaje de PET:** Este indicador muestra la relación porcentual entre el número de personas que componen la población en edad de trabajar, frente a la población total.

$$\% PET = \frac{PET}{PT} \times 100$$

- Tasa global de participación (TGP):** Es la relación porcentual entre la población económicamente activa y la población en edad de trabajar. Este indicador refleja la presión de la población en edad de trabajar sobre el mercado laboral.

$$TGP = \frac{PEA}{PET} \times 100$$



- **Tasa de desempleo (TD):** Es la relación porcentual entre el número de personas que están buscando trabajo (DS), y el número de personas que integran la fuerza laboral (PEA)

$$TD = \frac{DS}{PEA} \times 100$$

- **Tasa de ocupación (TO):** Es la relación porcentual entre la población ocupada (OC) y el número de personas que integran la población en edad de trabajar (PET)

$$TO = \frac{OC}{PET} \times 100$$

- **Tasa de subempleo (TS):** Es la relación porcentual de la población ocupada que manifestó querer y poder trabajar más horas a la semana (PS) y el número de personas que integran la fuerza laboral (PEA)

$$TS = \frac{PS}{PEA} \times 100$$

Impreso en la Dirección de Difusión, Mercadeo y Cultura Estadística
Departamento Administrativo nacional de Estadística - DANE -
Bogotá, D.C. - Colombia, marzo de 2014