

31 de Octubre de 2013

PRINCIPALES INDICADORES DEL MERCADO LABORAL
Septiembre de 2013**Contenido**

Resultados Generales

1. Indicadores del mercado laboral - septiembre de 2013. Total nacional y total 13 áreas.

2. Indicadores del mercado laboral trimestre julio – septiembre de 2013.

3. Comportamiento del mercado laboral trimestre julio – septiembre de 2013.

Ficha metodológica

Glosario

RESULTADOS GENERALES^{(1) (2) (3) (4)}**Total nacional****Septiembre:**

- La tasa de desempleo fue 9,0%.

Trimestre julio – septiembre 2013:

- La tasa global de participación fue 64,1%, la de ocupación 58,1% y la de desempleo 9,4%.
- La rama de actividad que concentró el mayor número de ocupados fue comercio, restaurantes y hoteles (27,3%).
- La posición ocupacional que registró la mayor participación de ocupados fue trabajador por cuenta propia (42,4%).
- La tasa de desempleo de los jefes de hogar fue 5,0%.

Total 13 áreas**Septiembre:**

- La tasa de desempleo se ubicó en 9,9%.

Trimestre julio – septiembre 2013:

- La tasa global de participación fue 67,8%, la de ocupación 61,0% y la de desempleo 10,0%.
- La rama de actividad económica que registró la mayor participación en la ocupación fue comercio, restaurantes y hoteles con 30,6%.
- La posición ocupacional que registró la mayor participación entre la población ocupada fue obrero, empleado particular[^] (48,2%).
- La tasa de desempleo de los jefes de hogar fue 5,6%.

[^]Obrero, empleado particular incluye jornalero o peón.**Director**
Mauricio Perfetti del Corral**Subdirector (e)**
Eduardo Efraín Freire Delgado**Director de Metodología y
Producción Estadística**
Eduardo Efraín Freire Delgado

(1) Datos expandidos con proyecciones de población elaboradas con base en los resultados del Censo 2005. En los dominios de estudio total nacional, total cabeceras y total resto, no se incluye la población de los nuevos departamentos (Constitución de 1991).

(2) Las tasas menores al 10% tienen errores de muestreo superiores al 5%.

(3) Fuente: DANE - Gran Encuesta Integrada de Hogares.

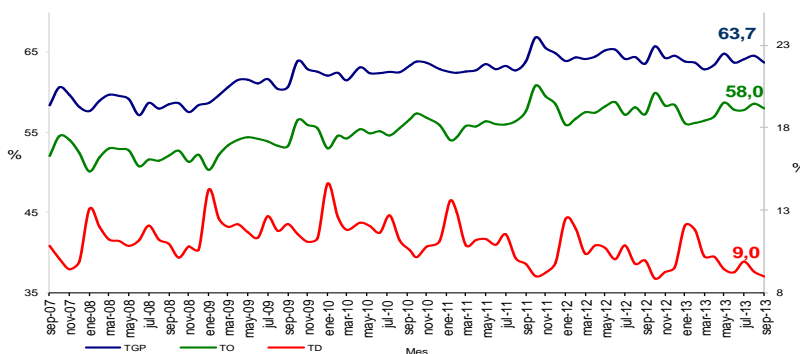
(4) Nota: La suma de las participaciones puede diferir de 100% por la no inclusión de la categoría "no informa" y por efecto de decimales.

1. INDICADORES DEL MERCADO LABORAL – SEPTIEMBRE DE 2013 TOTAL NACIONAL Y TOTAL 13 ÁREAS

Total nacional

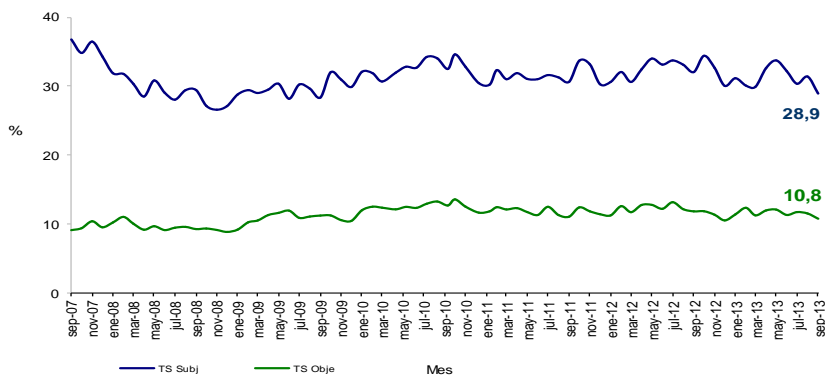
En septiembre de 2013, la tasa global de participación (TGP) se ubicó en 63,7%, frente a 63,6% del mismo mes del año anterior. La tasa de ocupación se ubicó en 58,0% frente a 57,3% de septiembre de 2012 y la tasa de desempleo fue 9,0%, disminuyendo 0,9 puntos porcentuales frente a la registrada en septiembre de 2012 (9,9%).

**Tasa global de participación, de ocupación y de desempleo
Total nacional¹
Septiembre (2007 – 2013)**



En el mes observado, la tasa de subempleo objetivo fue 10,8% y la tasa de subempleo subjetivo 28,9%. Para el mismo mes del año anterior registraron 11,9% y 32,0%, respectivamente.

**Tasa de subempleo objetivo y subjetivo
Total nacional
Septiembre (2007 - 2013)**



¹ Límites de confianza de los indicadores de mercado laboral

| TOTAL NACIONAL | Variación estadísticamente significativa | Límite | | Error |
|----------------|--|----------|----------|------------|
| | | Inferior | Superior | Relativo % |
| TD | Si | 8,4 | 9,6 | 3,3 |
| TO | No | 57,3 | 58,7 | 0,6 |
| TGP | No | 63,0 | 64,4 | 0,6 |
| TSS | Si | 27,9 | 29,9 | 1,8 |
| TSO | Si | 10,2 | 11,4 | 2,8 |

Fuente DANE, Metodología Estadística



Poblaciones

En septiembre de 2013, la población ocupada en el total nacional fue 21.123 miles de personas; la población desocupada 2.084 miles de personas y la población inactiva 13.209 miles de personas.

La población subempleada subjetiva y objetiva fue 6.714 miles y 2.507 miles de personas, respectivamente.

Población ocupada, desocupada, inactiva y subempleada Total nacional

| Población Total Nacional | Septiembre | | Variación | |
|--------------------------|------------|--------|-----------|------|
| | 2012 | 2013 | Absoluta | % |
| Ocupados | 20.555 | 21.123 | 568 | 2,8 |
| Desocupados | 2.269 | 2.084 | -186 | -8,2 |
| Inactivos | 13.067 | 13.209 | 142 | 1,1 |
| Subempleados Subjetivos | 7.313 | 6.714 | -600 | -8,2 |
| Subempleados Objetivos | 2.709 | 2.507 | -202 | -7,5 |

Fuente: DANE; GEIH

Nota: Resultado en miles. Por efecto de redondeo en miles los totales pueden diferir ligeramente

Nota: Datos expandidos con proyecciones de población elaboradas con base en los resultados del Censo 2005

Límites de confianza y error relativo de la población de la fuerza de trabajo Total Nacional - Septiembre de 2013

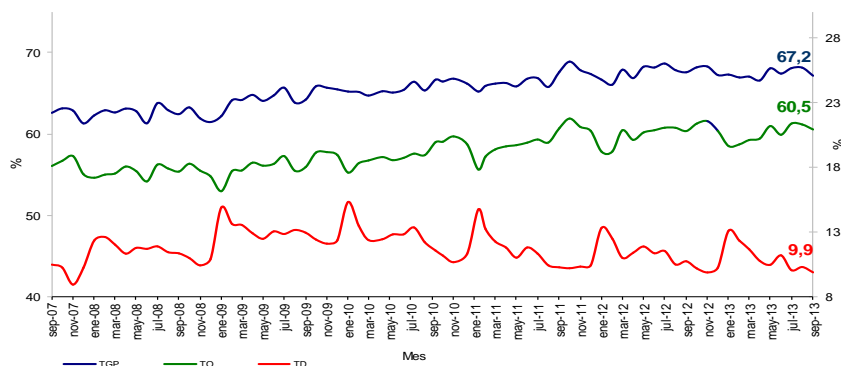
| TOTAL NACIONAL | Variación estadísticamente significativa | Límite | Límite | Error |
|-------------------------|--|----------|----------|------------|
| | | Inferior | Superior | Relativo % |
| Ocupados | Si | 20.858 | 21.389 | 0,6 |
| Desocupados | No | 1.945 | 2.222 | 3,4 |
| Inactivos | No | 12.948 | 13.470 | 1,0 |
| Subempleados subjetivos | Si | 6.462 | 6.965 | 1,9 |
| Subempleados objetivos | No | 2.364 | 2.650 | 2,9 |

Fuente DANE, Metodología Estadística

Total 13 áreas

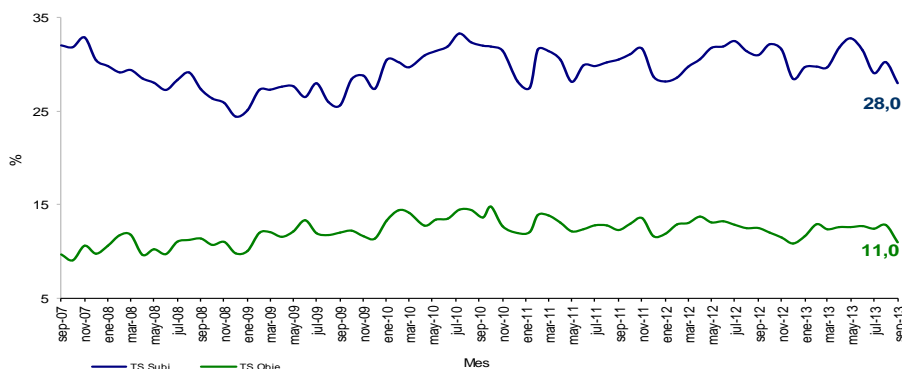
La tasa global de participación (TGP) para el período de estudio se situó en 67,2%, inferior en 0,4 puntos porcentuales a la registrada en 2012 (67,6%). La tasa de ocupación se ubicó en 60,5%, superior en 0,2 puntos porcentuales a la registrada en 2012 (60,3%). La tasa de desempleo presentó una disminución de 0,8 puntos porcentuales al registrar 9,9% en el año 2013, frente a 10,7% de 2012.

**Tasa global de participación, de ocupación y de desempleo
Total 13 áreas²
Septiembre (2007 – 2013)**



En septiembre de 2013, la tasa de subempleo objetivo se situó en 11,0% y la tasa de subempleo subjetivo en 28,0%. En septiembre del año anterior reportaron 12,5% y 31,0%, respectivamente.

**Tasa de subempleo objetivo y subjetivo
Total 13 áreas
Septiembre (2007 – 2013)**



² Límites de confianza de los indicadores de mercado laboral

| TOTAL 13 ÁREAS | Variación estadísticamente significativa | Límite | Límite | Error |
|----------------|--|----------|----------|------------|
| | | Inferior | Superior | Relativo % |
| TD | No | 9,1 | 10,6 | 4,0 |
| TO | No | 59,6 | 61,5 | 0,8 |
| TGP | No | 66,1 | 68,2 | 0,8 |
| TSS | Si | 26,7 | 29,3 | 2,4 |
| TSO | Si | 10,2 | 11,7 | 3,5 |

Fuente DANE, Metodología Estadística



Poblaciones

En septiembre de 2013, la población ocupada para el total de las 13 áreas fue 10.254 miles de personas, la población desocupada 1.121 miles de personas y la población inactiva 5.563 miles de personas.

Los subempleados subjetivos y objetivos fueron 3.183 miles y 1.250 miles de personas, respectivamente.

**Población ocupada, desocupada, inactiva y subempleada
Total 13 áreas**

| Población Total 13 áreas | Septiembre | | Variación | |
|--------------------------|------------|--------|-----------|-------|
| | 2012 | 2013 | Absoluta | % |
| Ocupados | 10.060 | 10.254 | 194 | 1,9 |
| Desocupados | 1.206 | 1.121 | -86 | -7,1 |
| Inactivos | 5.404 | 5.563 | 159 | 2,9 |
| Subempleados Subjetivos | 3.491 | 3.183 | -308 | -8,8 |
| Subempleados Objetivos | 1.410 | 1.250 | -160 | -11,4 |

Fuente: DANE; GEIH

Nota: Resultado en miles. Por efecto de redondeo en miles los totales pueden diferir ligeramente

Nota: Datos expandidos con proyecciones de población elaboradas con base en los resultados del Censo 2005

Límites de confianza y error relativo de la población de la fuerza de trabajo Total 13 áreas – Septiembre de 2013

| TOTAL 13 ÁREAS | Variación estadísticamente significativa | Límite Inferior | Límite Superior | Error Relativo % |
|-------------------------|--|-----------------|-----------------|------------------|
| Ocupados | No | 10.099 | 10.409 | 0,8 |
| Desocupados | No | 1.024 | 1.218 | 4,4 |
| Inactivos | No | 5.379 | 5.747 | 1,7 |
| Subempleados subjetivos | Si | 3.013 | 3.353 | 2,7 |
| Subempleados objetivos | Si | 1.160 | 1.339 | 3,7 |

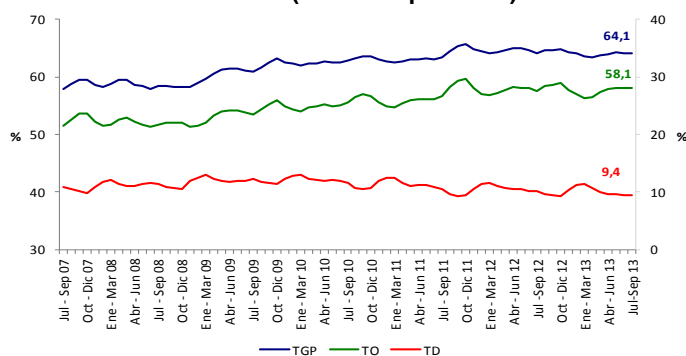
Fuente DANE, Metodología Estadística

2. INDICADORES DEL MERCADO LABORAL TRIMESTRE JULIO – SEPTIEMBRE DE 2013

Total nacional

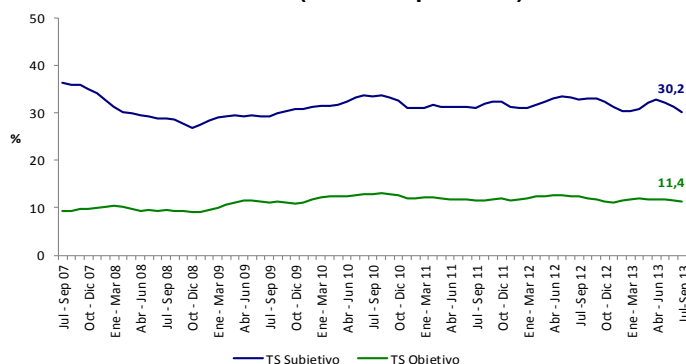
En el período de estudio, la tasa global de participación (TGP) fue 64,1%, sin presentar variaciones con respecto al mismo período de 2012. La tasa de ocupación fue 58,1%, en 2012 se ubicó en 57,5%. La tasa de desempleo fue 9,4%, menor a la reportada en el mismo período del año anterior (10,2%).

**Tasa global de participación, de ocupación y de desempleo
Total nacional³
2007 - 2013 (Julio – septiembre)**



En julio – septiembre de 2013, la tasa de subempleo objetivo se ubicó en 11,4% y la tasa de subempleo subjetivo en 30,2%. En el año 2012, estos indicadores se ubicaron en 12,4% y 33,0%, respectivamente.

**Tasa de subempleo objetivo y subjetivo
Total nacional
2007 - 2013 (Julio – septiembre)**



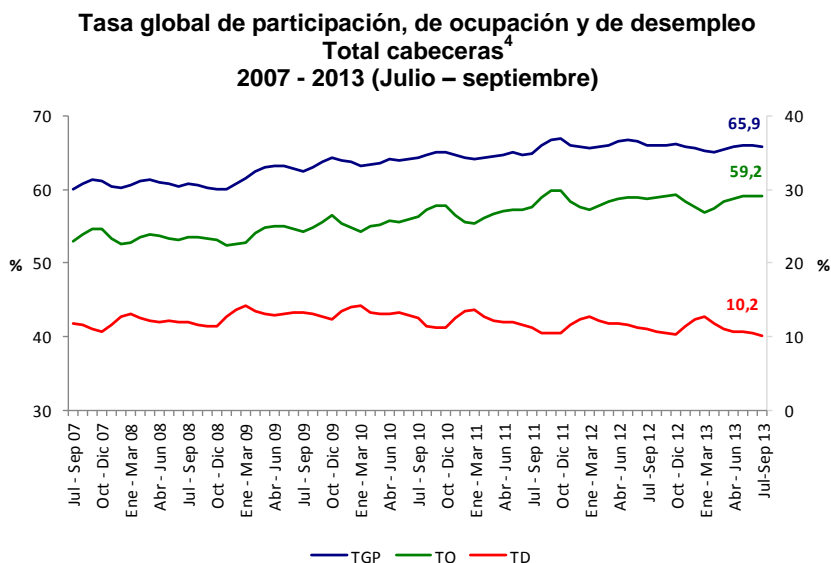
³ Límites de confianza de los indicadores de mercado laboral

| TOTAL NACIONAL | Variación estadísticamente significativa | Límite | | Error |
|----------------|--|----------|----------|------------|
| | | Inferior | Superior | Relativo % |
| TD | Si | 9,1 | 9,7 | 1,8 |
| TO | No | 57,7 | 58,6 | 0,4 |
| TGP | No | 63,7 | 64,6 | 0,3 |
| TSS | Si | 29,6 | 30,8 | 1,0 |
| TSO | Si | 11,0 | 11,7 | 1,6 |

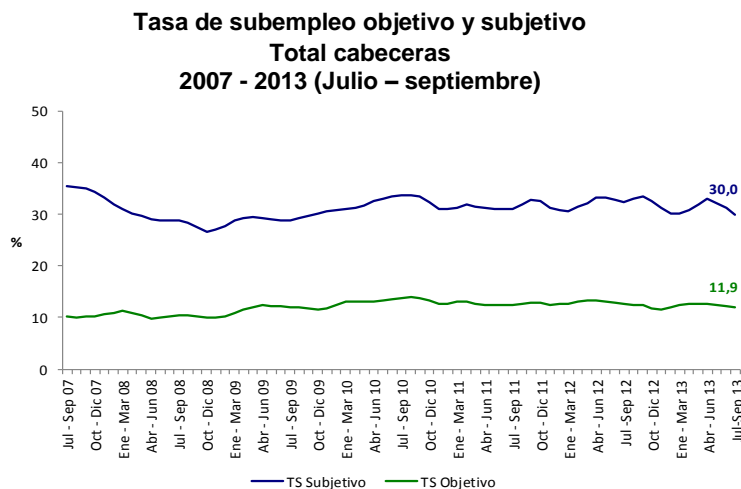
Fuente DANE, Metodología Estadística

Total cabeceras

En el trimestre julio – septiembre de 2013, la tasa global de participación (TGP) fue 65,9%, en el mismo período de 2012 se ubicó en 66,0%. La tasa de ocupación se situó en 59,2%, para igual período del año anterior fue 58,7%, la tasa de desempleo fue 10,2%, inferior en 0,9 puntos porcentuales a la reportada en el mismo período de 2012 (11,1%).



En el trimestre julio – septiembre de 2013, la tasa de subempleo objetivo se ubicó en 11,9% y la tasa de subempleo subjetivo en 30,0%. En el mismo período de 2012, estos indicadores fueron 12,7% y 32,5%, respectivamente.



⁴ Límites de confianza de los indicadores de mercado laboral

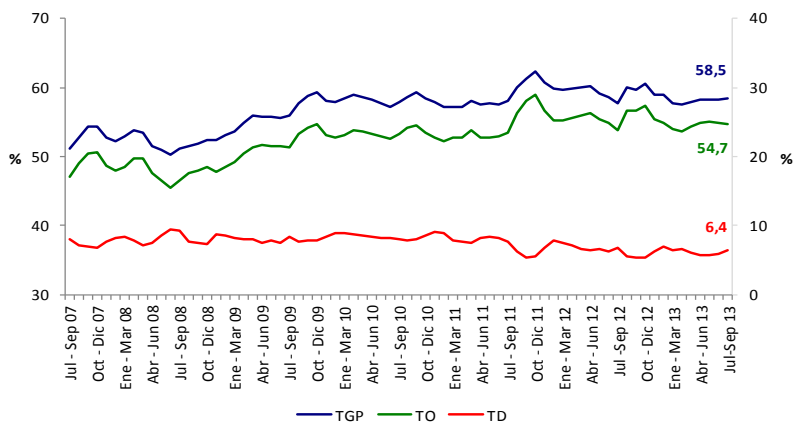
| CABECERAS | Variación estadísticamente significativa | Límite | | Error Relativo % |
|-----------|--|----------|----------|------------------|
| | | Inferior | Superior | |
| TD | Si | 9,8 | 10,5 | 1,8 |
| TO | No | 58,7 | 59,6 | 0,4 |
| TGP | No | 65,4 | 66,3 | 0,4 |
| TSS | Si | 29,4 | 30,7 | 1,1 |
| TSSO | Si | 11,5 | 12,3 | 1,7 |

Fuente DANE, Metodología Estadística

Total resto

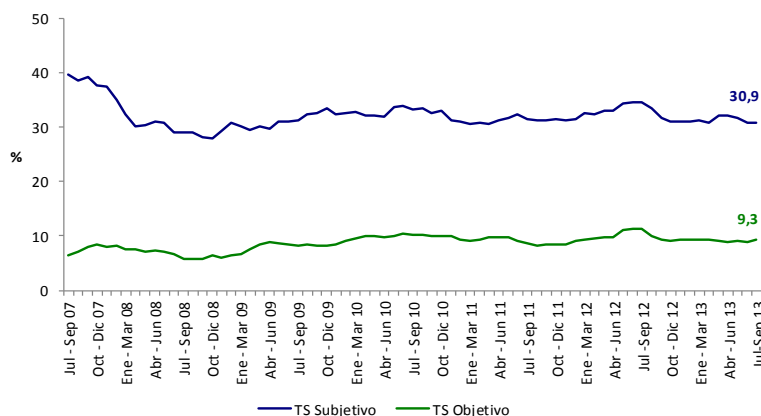
En el trimestre julio – septiembre de 2013, la tasa global de participación (TGP) fue 58,5%. Para el mismo trimestre del año anterior se ubicó en 57,8%. La tasa de ocupación fue 54,7%, en el mismo período de 2012 se ubicó en 53,9%. La tasa de desempleo se ubicó en 6,4%, disminuyendo en 0,3 puntos porcentuales con respecto a la de 2012 (6,7%).

Tasa global de participación, de ocupación y de desempleo
Total resto⁵
2007 - 2013 (Julio – septiembre)



En el período de estudio la tasa de subempleo objetivo se ubicó en 9,3% y la tasa de subempleo subjetivo en 30,9%. En 2012, estos indicadores fueron 11,4% y 34,6%, respectivamente.

Tasa de subempleo objetivo y subjetivo
Total resto
2007 - 2013 (Julio – septiembre)



⁵ Límites de confianza de los indicadores de mercado laboral

| RESTO | Variación estadísticamente significativa | Límite | Límite | Error |
|-------|--|----------|----------|------------|
| | | Inferior | Superior | Relativo % |
| TD | No | 5,7 | 7,1 | 5,6 |
| TO | No | 53,8 | 55,6 | 0,8 |
| TGP | No | 57,6 | 59,3 | 0,7 |
| TSS | Si | 29,6 | 32,2 | 2,2 |
| TSO | Si | 8,5 | 10,1 | 4,3 |

Fuente DANE, Metodología Estadística



Poblaciones

Para el trimestre julio – septiembre de 2013, en el total nacional la población ocupada fue 21.145 miles de personas, la población desocupada 2.188 miles de personas y la población inactiva 13.039 miles de personas.

En las cabeceras el total de ocupados fue 16.555 miles de personas, la población desocupada fue 1.872 miles de personas y la población inactiva 9.553 miles de personas. En el resto se registraron 4.590 miles de ocupados, 316 mil desocupados y 3.487 miles de inactivos.

Población ocupada, desocupada, inactiva y subempleada Total nacional, cabeceras y resto

| Población Total Nacional | Julio - septiembre | | Variación | |
|--------------------------|--------------------|--------|-----------|------|
| | 2012 | 2013 | Absoluta | % |
| Ocupados | 20.627 | 21.145 | 517 | 2,5 |
| Desocupados | 2.339 | 2.188 | -151 | -6,5 |
| Inactivos | 12.881 | 13.039 | 158 | 1,2 |
| Subempleados Subjetivos | 7.570 | 7.053 | -516 | -6,8 |
| Subempleados Objetivos | 2.852 | 2.655 | -197 | -6,9 |

Fuente: DANE; GEIH

Nota: Resultado en miles. Por efecto de redondeo en miles los totales pueden diferir ligeramente

Nota: Datos expandidos con proyecciones de población elaboradas con base en los resultados del Censo 2005

| Población Cabeceras | Julio - septiembre | | Variación | |
|-------------------------|--------------------|--------|-----------|------|
| | 2012 | 2013 | Absoluta | % |
| Ocupados | 16.136 | 16.555 | 419 | 2,6 |
| Desocupados | 2.015 | 1.872 | -143 | -7,1 |
| Inactivos | 9.359 | 9.553 | 193 | 2,1 |
| Subempleados Subjetivos | 5.903 | 5.537 | -367 | -6,2 |
| Subempleados Objetivos | 2.304 | 2.197 | -107 | -4,6 |

Fuente: DANE; GEIH

Nota: Resultado en miles. Por efecto de redondeo en miles los totales pueden diferir ligeramente

Nota: Datos expandidos con proyecciones de población elaboradas con base en los resultados del Censo 2005

| Población Resto | Julio - septiembre | | Variación | |
|-------------------------|--------------------|-------|-----------|-------|
| | 2012 | 2013 | Absoluta | % |
| Ocupados | 4.491 | 4.590 | 99 | 2,2 |
| Desocupados | 324 | 316 | -8 | -2,4 |
| Inactivos | 3.522 | 3.487 | -35 | -1,0 |
| Subempleados Subjetivos | 1.666 | 1.516 | -150 | -9,0 |
| Subempleados Objetivos | 548 | 457 | -90 | -16,5 |

Fuente: DANE; GEIH

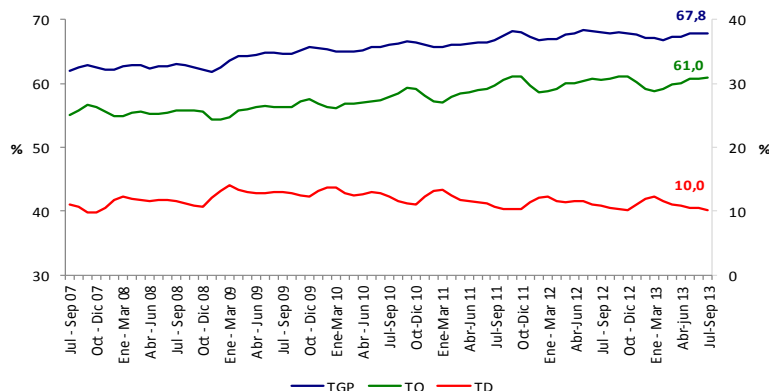
Nota: Resultado en miles. Por efecto de redondeo en miles los totales pueden diferir ligeramente

Nota: Datos expandidos con proyecciones de población elaboradas con base en los resultados del Censo 2005

Total 13 áreas

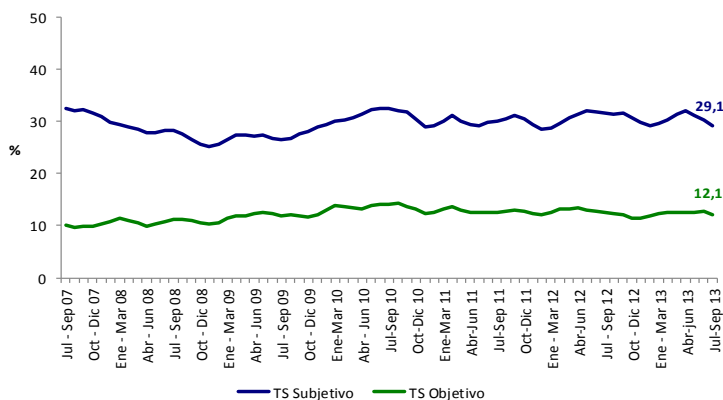
En el trimestre julio – septiembre de 2013 la tasa global de participación (TGP) fue 67,8%, disminuyendo 0,2 puntos porcentuales frente a la registrada en el mismo período del año anterior (68,0%). La tasa de ocupación se ubicó en 61,0%, para el mismo trimestre del año anterior se situó en 60,6%. La tasa de desempleo para el período de estudio fue 10,0%, inferior en 0,9 puntos porcentuales a la registrada en 2012 (10,9%).

Tasa global de participación, de ocupación y de desempleo
Total 13 áreas⁶
2007 - 2013 (Julio – septiembre)



En el período de estudio la tasa de subempleo objetivo se ubicó en 12,1% y la tasa de subempleo subjetivo en 29,1%. En el año 2012, estos indicadores fueron 12,6% y 31,6%, respectivamente.

Tasa de subempleo objetivo y subjetivo
Total 13 áreas
2007 - 2013 (Julio – septiembre)



⁶ Límites de confianza de los indicadores de mercado laboral

| TOTAL 13 ÁREAS | Variación estadísticamente significativa | Límite | Límite | Error |
|----------------|--|----------|----------|------------|
| | | Inferior | Superior | Relativo % |
| TD | Si | 9,6 | 10,5 | 2,1 |
| TO | No | 60,4 | 61,5 | 0,5 |
| TGP | No | 67,2 | 68,4 | 0,4 |
| TSS | Si | 28,3 | 29,9 | 1,4 |
| TSSO | No | 11,6 | 12,6 | 2,1 |

Fuente DANE, Metodología Estadística



Poblaciones

La población ocupada en las 13 áreas fue 10.316 miles de personas, la población desocupada 1.152 miles de personas y la población inactiva 5.448 miles de personas.

Población ocupada, desocupada, inactiva y subempleada
Total 13 áreas

| Población Total 13 áreas | Julio - septiembre | | Variación | |
|--------------------------|--------------------|--------|-----------|------|
| | 2012 | 2013 | Absoluta | % |
| Ocupados | 10.091 | 10.316 | 225 | 2,2 |
| Desocupados | 1.234 | 1.152 | -81 | -6,6 |
| Inactivos | 5.323 | 5.448 | 124 | 2,3 |
| Subempleados Subjetivos | 3.582 | 3.337 | -245 | -6,8 |
| Subempleados Objetivos | 1.430 | 1.387 | -43 | -3,0 |

Fuente: DANE; GEIH

Nota: Resultado en miles. Por efecto de redondeo en miles los totales pueden diferir ligeramente

Nota: Datos expandidos con proyecciones de población elaboradas con base en los resultados del Censo 2005

INDICADORES DEL MERCADO LABORAL DE LAS 23 CIUDADES⁷ Y ÁREAS METROPOLITANAS TRIMESTRE JULIO – SEPTIEMBRE DE 2013

En el período de referencia, las ciudades que registraron mayores tasas de desempleo fueron:

1. **Quibdó:** Tasa de desempleo 18,3%; tasa global de participación 60,3%; tasa de ocupación 49,3%; tasa de subempleo subjetivo 22,2% y tasa de subempleo objetivo 6,6%.
2. **Armenia:** Tasa de desempleo 14,6%; tasa global de participación 60,8%; tasa de ocupación 51,9%; tasa de subempleo subjetivo 27,7% y tasa de subempleo objetivo 13,4%.
3. **Cúcuta A.M.:** Tasa de desempleo 14,3%; tasa global de participación 66,6%; tasa de ocupación 57,1%; tasa de subempleo subjetivo 31,8% y tasa de subempleo objetivo 16,0%.

Las ciudades que presentaron menores tasas de desempleo fueron:

1. **Barranquilla A.M.:** Tasa de desempleo 7,3%; tasa global de participación 61,6%; tasa de ocupación 57,1%, tasa de subempleo subjetivo 11,8% y tasa de subempleo objetivo 8,2%.
2. **Riohacha:** Tasa de desempleo 8,7%; tasa global de participación 66,1%; tasa de ocupación 60,3%; tasa de subempleo subjetivo 39,8% y tasa de subempleo objetivo 14,9%.
3. **Bogotá D.C.:** Tasa de desempleo 8,8%; tasa global de participación 72,5%; tasa de ocupación 66,1%; tasa de subempleo subjetivo 32,8% y tasa de subempleo objetivo 13,5%.

⁷ Corresponde a 23 capitales de departamento con sus áreas metropolitanas.



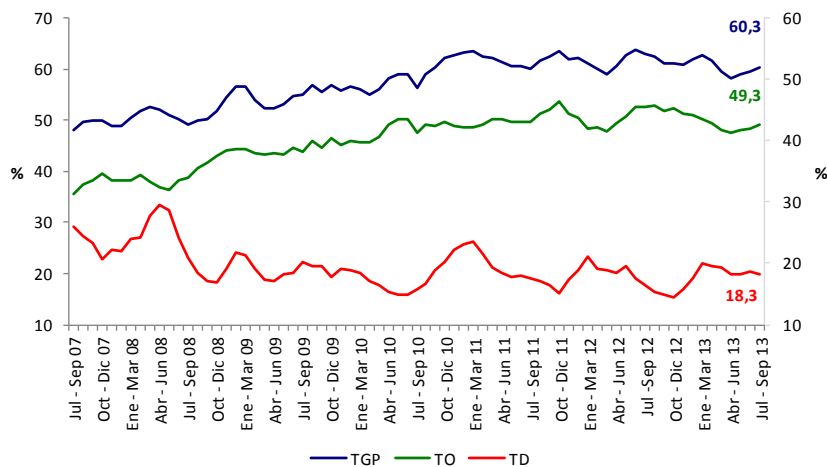
**Tasa global de participación, ocupación, subempleo subjetivo, subempleo objetivo y desempleo
Total 23 ciudades y áreas metropolitanas⁸
Trimestre**

| DOMINIO | TGP | TO | TS (subj) | TS (obj) | TD | Variación TD |
|---------------------------|-------------|-------------|-------------|-------------|-------------|--------------|
| Julio - septiembre | | | | | | |
| Quibdó | 60,3 | 49,3 | 22,2 | 6,6 | 18,3 | + |
| Armenia | 60,8 | 51,9 | 27,7 | 13,4 | 14,6 | - |
| Cúcuta A.M. | 66,6 | 57,1 | 31,8 | 16,0 | 14,3 | - |
| Popayán | 56,7 | 48,8 | 18,2 | 10,0 | 14,0 | - |
| Florencia | 58,5 | 50,3 | 17,5 | 8,9 | 13,9 | + |
| Ibagué | 69,7 | 60,0 | 33,6 | 17,5 | 13,9 | + |
| Pereira A.M. | 60,2 | 51,9 | 17,2 | 6,8 | 13,8 | - |
| Cali A.M. | 66,8 | 57,8 | 31,7 | 13,6 | 13,4 | - |
| Neiva | 65,4 | 57,1 | 34,3 | 16,2 | 12,7 | + |
| Tunja | 62,7 | 55,1 | 21,2 | 8,0 | 12,2 | - |
| Montería | 67,4 | 60,3 | 39,8 | 11,6 | 10,6 | - |
| Villavicencio | 64,8 | 58,0 | 19,7 | 10,8 | 10,5 | - |
| Manizales A.M. | 61,6 | 55,1 | 25,6 | 8,6 | 10,5 | - |
| Pasto | 68,0 | 60,9 | 44,6 | 17,9 | 10,5 | - |
| Total 23 ciudades | 67,2 | 60,3 | 28,8 | 12,0 | 10,2 | - |
| Total 13 áreas | 67,8 | 61,0 | 29,1 | 12,1 | 10,0 | - |
| Medellín A.M. | 65,2 | 58,7 | 29,5 | 10,5 | 10,0 | - |
| Sincelejo | 64,7 | 58,2 | 33,5 | 9,8 | 10,0 | + |
| Cartagena | 60,2 | 54,3 | 17,0 | 7,9 | 9,8 | + |
| Santa Marta | 61,2 | 55,5 | 24,2 | 11,3 | 9,3 | - |
| Valledupar | 61,5 | 55,9 | 16,1 | 8,3 | 9,1 | - |
| Bucaramanga A.M. | 69,6 | 63,4 | 26,4 | 9,4 | 8,9 | + |
| Bogotá, D.C. | 72,5 | 66,1 | 32,8 | 13,5 | 8,8 | - |
| Riohacha | 66,1 | 60,3 | 39,8 | 14,9 | 8,7 | - |
| Barranquilla A.M. | 61,6 | 57,1 | 11,8 | 8,2 | 7,3 | - |

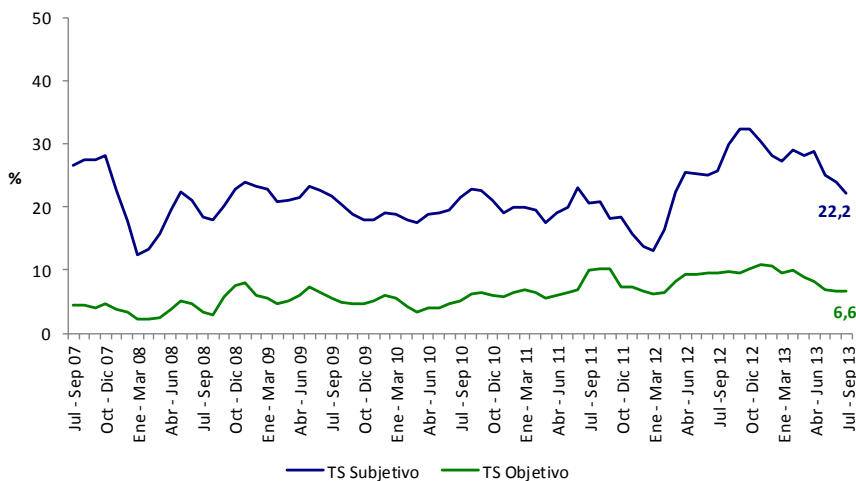
(+) (-): Aumento o disminución de la TD de cada ciudad frente al mismo trimestre del año anterior.

⁸ Ibid.

Tasa global de participación, de ocupación y de desempleo Quibdó⁹ 2007 - 2013 (Julio – septiembre)



Tasa de subempleo objetivo y subjetivo Quibdó 2007 - 2013 (Julio – septiembre)

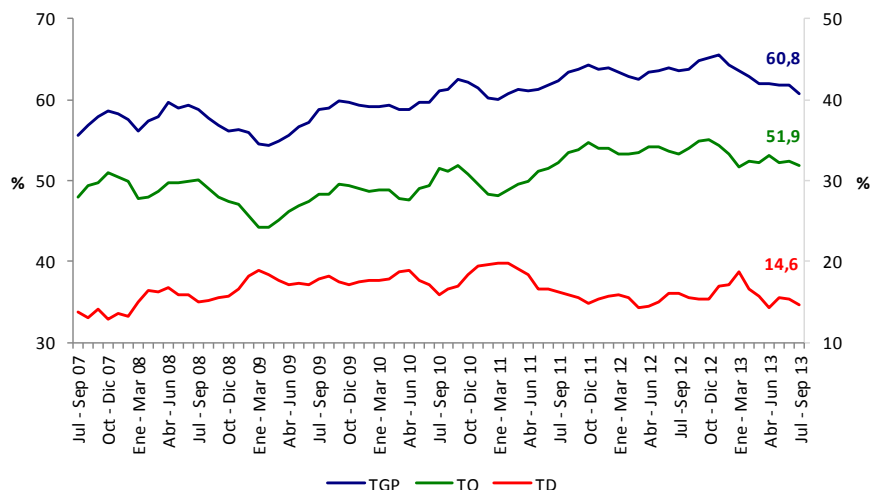


⁹ Límites de confianza de los indicadores de mercado laboral

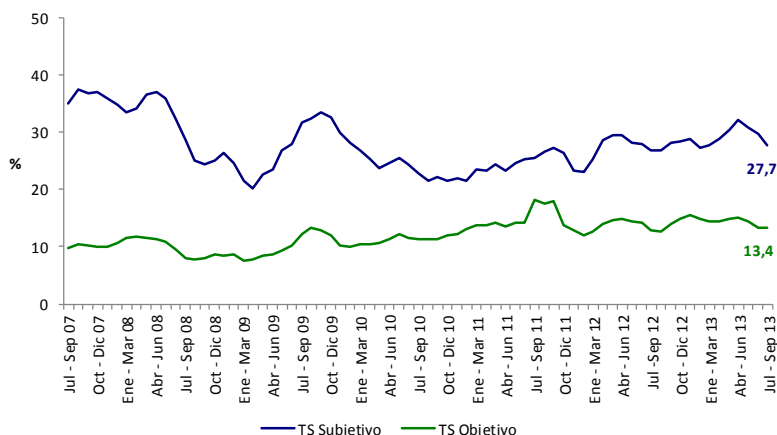
| QUIBDÓ | Variación estadísticamente significativa | Límite | | Error Relativo % |
|--------|--|----------|----------|------------------|
| | | Inferior | Superior | |
| TD | No | 16,1 | 20,5 | 6,2 |
| TO | Si | 47,4 | 51,2 | 2,0 |
| TGP | No | 58,4 | 62,3 | 1,7 |
| TSS | No | 19,3 | 25,2 | 6,8 |
| TSO | Si | 5,3 | 7,9 | 10,1 |

Fuente DANE, Metodología Estadística

Tasa global de participación, de ocupación y de desempleo Armenia¹⁰ 2007 - 2013 (Julio – septiembre)



Tasa de subempleo objetivo y subjetivo Armenia 2007 - 2013 (Julio – septiembre)

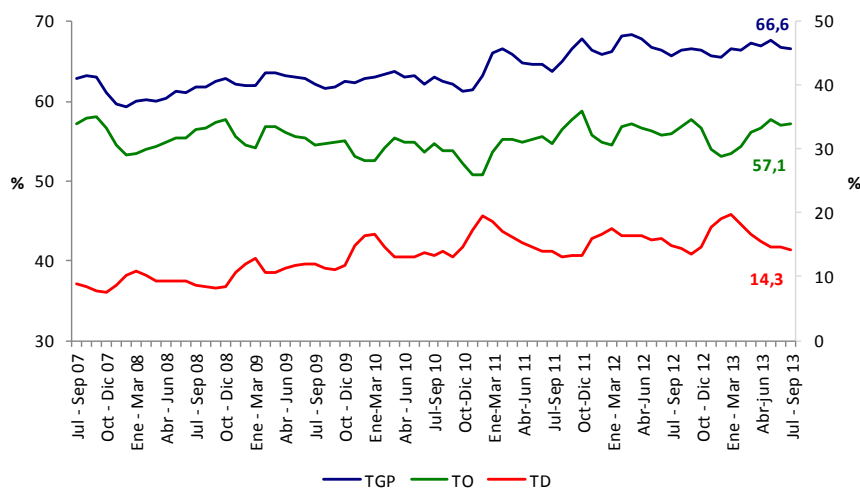


¹⁰ Límites de confianza de los indicadores de mercado laboral

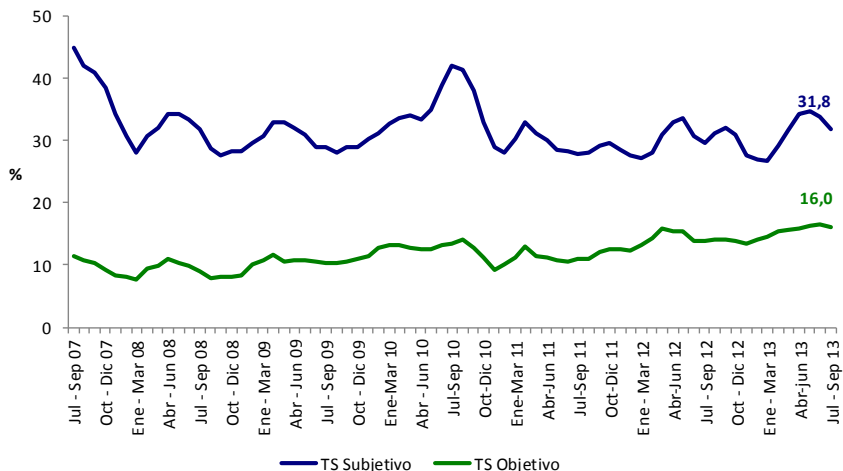
| ARMENIA | Variación estadísticamente significativa | Límite | | Error |
|---------|--|----------|----------|------------|
| | | Inferior | Superior | Relativo % |
| TD | No | 13,1 | 16,2 | 5,2 |
| TO | No | 50,5 | 53,3 | 1,4 |
| TGP | Si | 59,3 | 62,2 | 1,2 |
| TSS | No | 25,5 | 29,9 | 4,1 |
| TSO | No | 11,8 | 15,0 | 6,1 |

Fuente DANE, Metodología Estadística

Tasa global de participación, de ocupación y de desempleo Cúcuta A.M.¹¹ 2007 - 2013 (Julio - septiembre)



Tasa de subempleo objetivo y subjetivo Cúcuta A.M. 2007 - 2013 (Julio - septiembre)



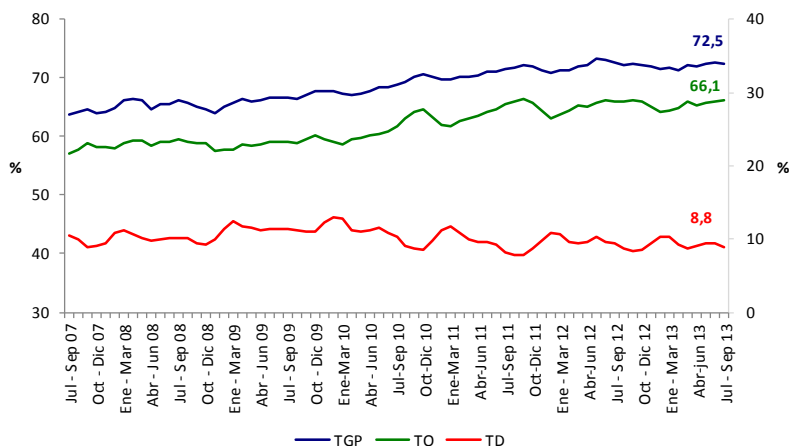
¹¹ Límites de confianza de los indicadores de mercado laboral

| CÚCUTA A.M. | Variación estadísticamente significativa | Límite | Límite | Error |
|-------------|--|----------|----------|------------|
| | | Inferior | Superior | Relativo % |
| TD | No | 12,9 | 15,7 | 4,9 |
| TO | No | 55,6 | 58,6 | 1,3 |
| TGP | No | 65,3 | 68,0 | 1,0 |
| TSS | No | 30,0 | 33,6 | 3,0 |
| TSO | No | 14,5 | 17,6 | 4,9 |

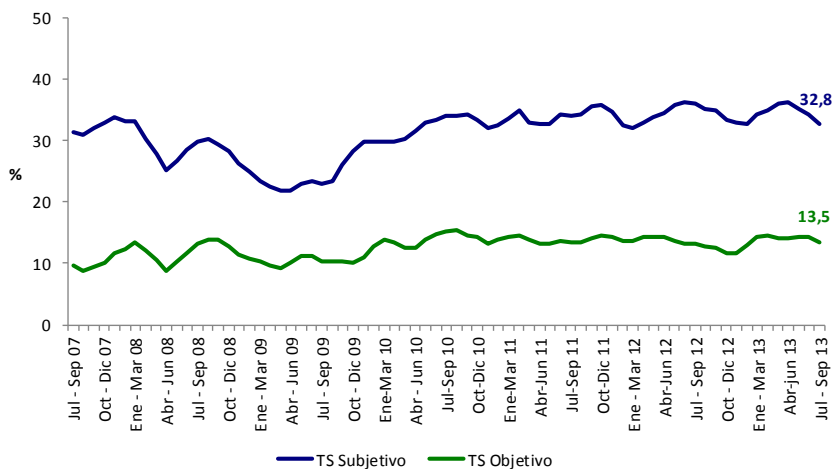
Fuente DANE, Metodología Estadística



**Tasa global de participación, de ocupación y de desempleo
Bogotá, D.C.¹²
2007 - 2013 (Julio – septiembre)**



**Tasa de subempleo objetivo y subjetivo
Bogotá, D.C.
2007 - 2013 (Julio – septiembre)**

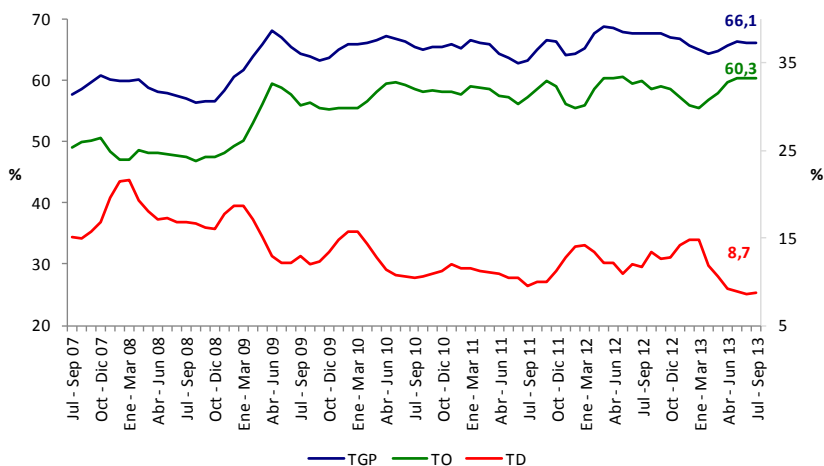


¹² **Límites de confianza de los indicadores de mercado laboral**

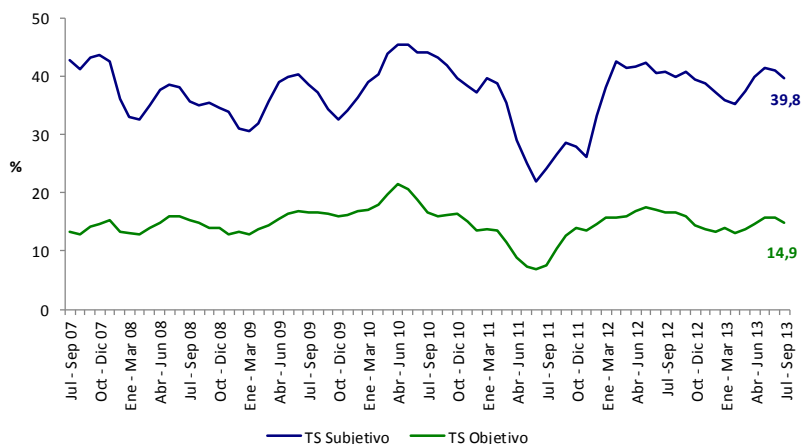
| BOGOTÁ D.C. | Variación estadísticamente significativa | Límite | Límite | Error |
|-------------|--|----------|----------|------------|
| | | Inferior | Superior | Relativo % |
| TD | No | 8,0 | 9,7 | 5,0 |
| TO | No | 64,8 | 67,4 | 1,0 |
| TGP | No | 71,1 | 73,9 | 1,0 |
| TSS | Si | 31,2 | 34,5 | 2,6 |
| TSO | No | 12,4 | 14,5 | 4,0 |

Fuente DANE, Metodología Estadística

Tasa global de participación, de ocupación y de desempleo Riohacha¹³ 2007 - 2013 (Julio – septiembre)



Tasa de subempleo objetivo y subjetivo Riohacha 2007 - 2013 (Julio – septiembre)

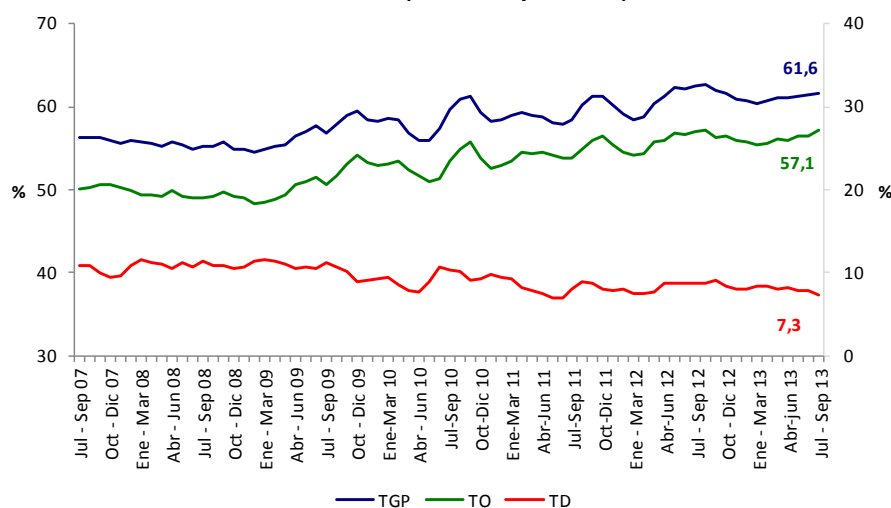


¹³ Límites de confianza de los indicadores de mercado laboral

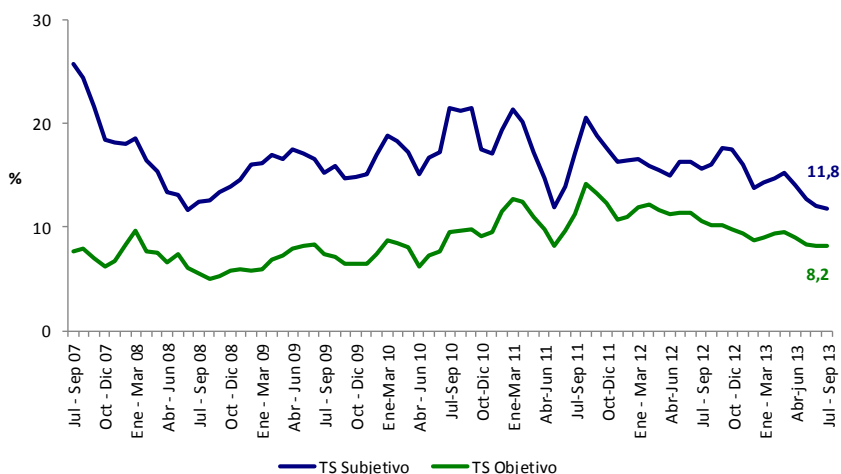
| RIOHACHA | Variación estadísticamente significativa | Límite | | Error Relativo % |
|----------|--|----------|----------|------------------|
| | | Inferior | Superior | |
| TD | Si | 7,7 | 9,8 | 6,1 |
| TO | No | 58,9 | 61,8 | 1,2 |
| TGP | No | 64,8 | 67,4 | 1,0 |
| TSS | No | 37,5 | 42,1 | 2,9 |
| TSO | No | 13,7 | 16,2 | 4,4 |

Fuente DANE, Metodología Estadística

**Tasa global de participación, de ocupación y de desempleo
 Barranquilla A.M.¹⁴
 2007 - 2013 (Julio - septiembre)**



**Tasa de subempleo objetivo y subjetivo
 Barranquilla A.M.
 2007 - 2013 (Julio - septiembre)**



¹⁴ **Límites de confianza de los indicadores de mercado laboral**

| BARRANQUILLA A.M. | Variación estadísticamente significativa | Límite | | Error |
|----------------------|--|----------|----------|------------|
| | | Inferior | Superior | Relativo % |
| TD | Si | 6,5 | 8,2 | 5,9 |
| TO | No | 56,0 | 58,2 | 1,0 |
| TGP | No | 60,6 | 62,7 | 0,8 |
| TSS | Si | 10,8 | 12,9 | 4,6 |
| TSO | Si | 7,3 | 9,0 | 5,4 |

Fuente DANE, Metodología Estadística

3. COMPORTAMIENTO DEL MERCADO LABORAL TRIMESTRE

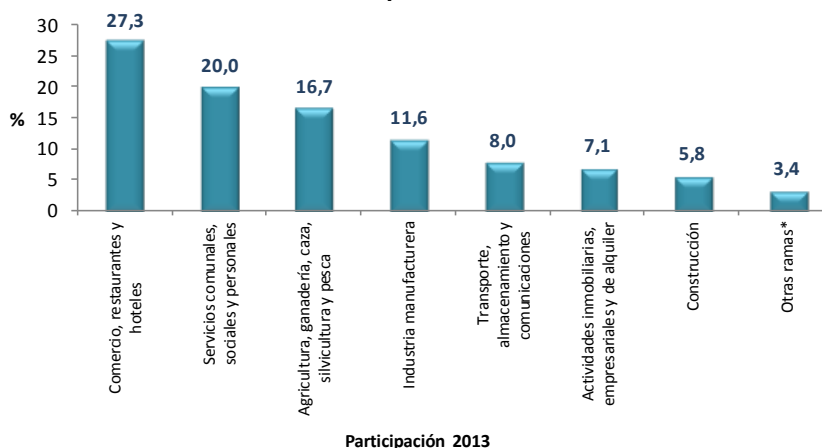
JULIO – SEPTIEMBRE DE 2013

Total nacional

Población ocupada según ramas de actividad

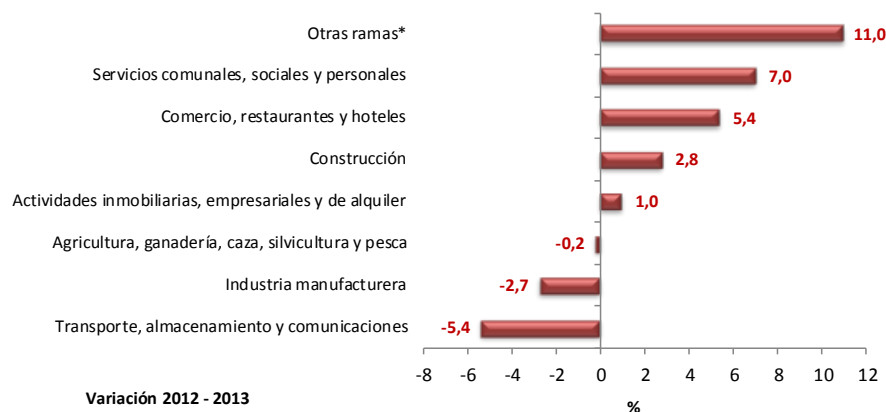
En el período de estudio, el total de ocupados a nivel nacional fue 21.145 miles de personas con un aumento de 2,5% respecto al mismo período del año anterior. Las ramas de actividad económica que concentraron el mayor número de ocupados fueron: comercio, restaurantes y hoteles; servicios comunales, sociales y personales y agricultura, ganadería, caza, silvicultura y pesca. Estas tres ramas absorbieron 64,0% de la población ocupada.

**Distribución porcentual de la población ocupada según rama de actividad
Total nacional
Julio - septiembre 2013**



La rama de actividad que presentó la mayor variación en el período en estudio fue otras ramas* (11,0%), seguida de la rama servicios comunales, sociales y personales (7,0%).

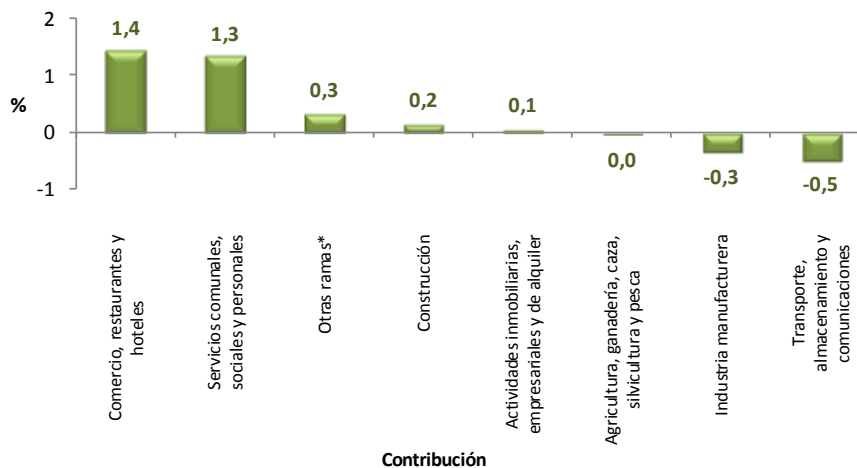
**Variación porcentual de la población ocupada según rama de actividad
Total nacional
Julio - septiembre (2012 – 2013)**



* Otras ramas: Explotación de minas y canteras, suministro de electricidad, gas y agua e intermediación financiera.

Las ramas que más contribuyeron al aumento de la ocupación fueron comercio, restaurantes y hoteles y servicios comunales, sociales y personales con 2,7 puntos porcentuales.

**Contribución a la variación porcentual de la población ocupada según rama de actividad
Total nacional
Julio - septiembre (2012 – 2013)**

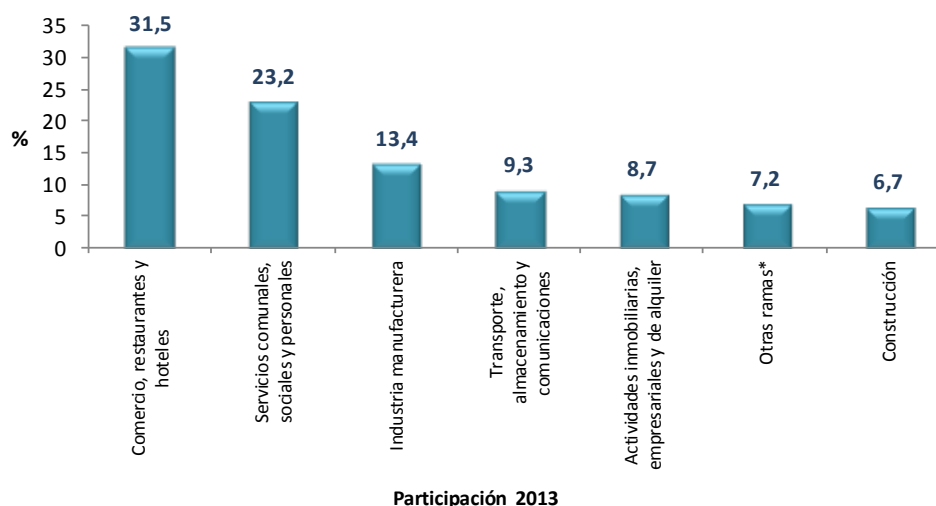


* Otras ramas: Explotación de minas y canteras, suministro de electricidad, gas y agua e intermediación financiera.

Total cabeceras

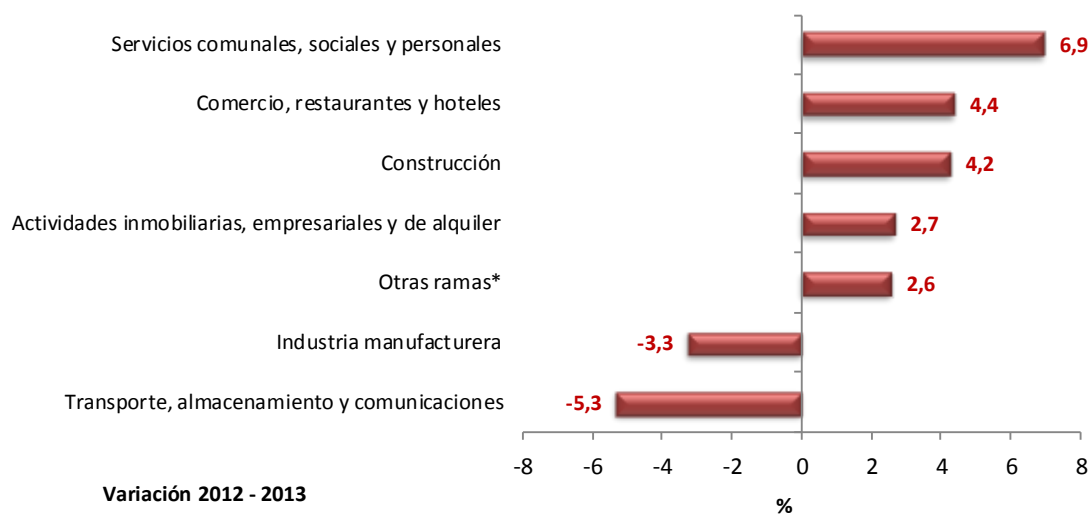
En el trimestre julio – septiembre de 2013, el total de ocupados en las cabeceras se situó en 16.555 miles de personas, con un incremento de 2,6% frente al período julio – septiembre de 2012. Las ramas de comercio, restaurantes y hoteles y servicios comunales, sociales y personales concentraron 54,7% de los ocupados.

**Distribución porcentual de la población ocupada según rama de actividad
Cabeceras
Julio - septiembre 2013**



Las ramas de actividad que presentaron mayor variación positiva en el período en estudio fueron: servicios comunales, sociales y personales (6,9%), comercio, restaurantes y hoteles (4,4%) y construcción (4,2%).

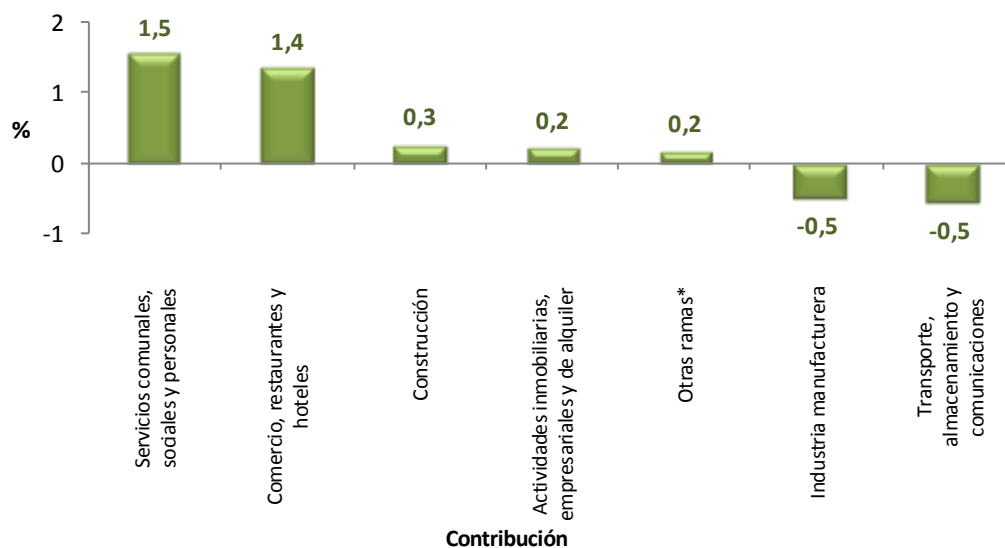
**Variación porcentual de la población ocupada según rama de actividad
Cabeceras
Julio - septiembre (2012 – 2013)**



* Otras ramas: Agricultura, ganadería, caza, silvicultura y pesca, explotación de minas y canteras, suministro de electricidad, gas y agua e intermediación financiera.

Las ramas de actividad que más contribuyeron al aumento de la ocupación fueron: servicios comunales, sociales y personales y comercio, restaurantes y hoteles, las cuales aportaron en conjunto 2,9 puntos porcentuales.

**Contribución a la variación porcentual de la población ocupada según rama de actividad
Cabeceras
Julio - septiembre (2012 – 2013)**

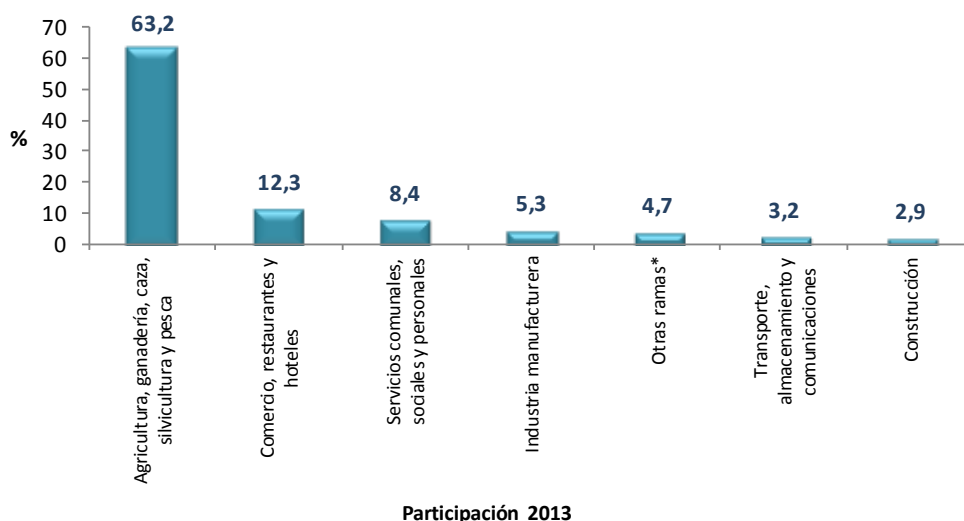


* Otras ramas: Agricultura, ganadería, caza, silvicultura y pesca, explotación de minas y canteras, suministro de electricidad, gas y agua e intermediación financiera.

Total resto

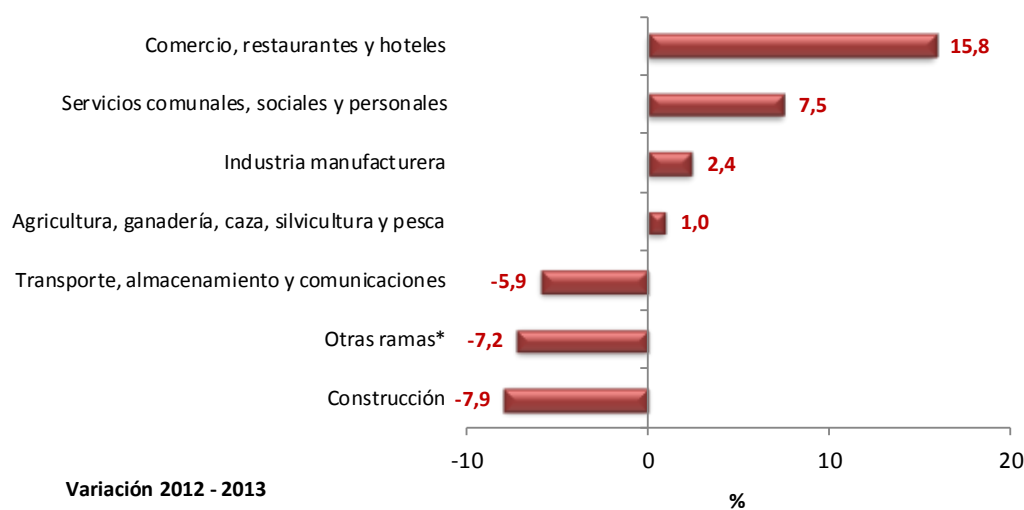
En el trimestre julio – septiembre de 2013 la población ocupada en resto fue 4.590 miles de personas, lo que representó un aumento de 2,2% frente igual período de 2012. La rama de agricultura, ganadería, caza, silvicultura y pesca absorbió 63,2% de la población ocupada, seguida de la rama comercio, restaurantes y hoteles con 12,3%.

Distribución porcentual de la población ocupada según rama de actividad
Resto
Julio - septiembre 2013



En el resto, la rama de actividad comercio, restaurantes y hoteles presentó una variación positiva de 15,8%.

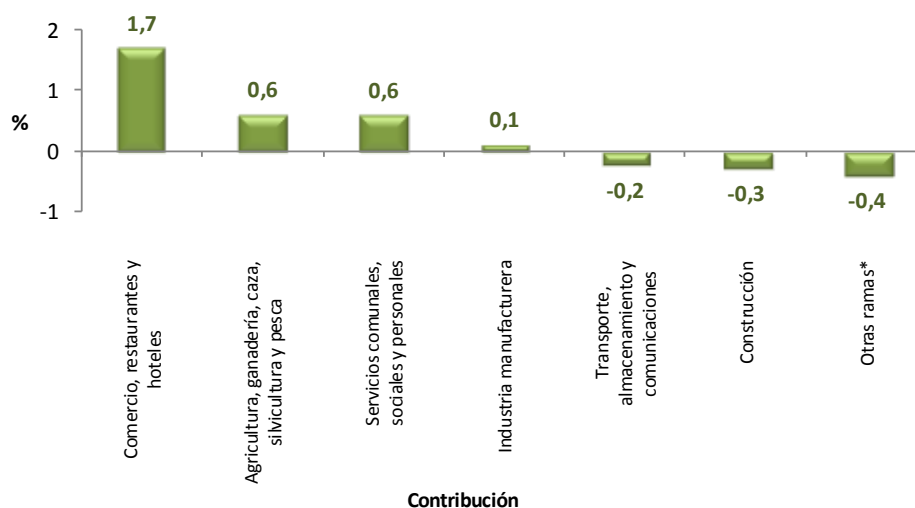
Variación porcentual de la población ocupada según rama de actividad
Resto
Julio - septiembre (2012 – 2013)



* Otras ramas: Explotación de minas y canteras, suministro de electricidad, gas y agua, actividades inmobiliarias e intermediación financiera.

La rama de actividad que más contribuyó al aumento de los ocupados fue comercio, restaurantes y hoteles con 1,7 puntos porcentuales.

**Contribución a la variación porcentual de la población ocupada según rama de actividad
Resto
Julio - septiembre (2012 – 2013)**



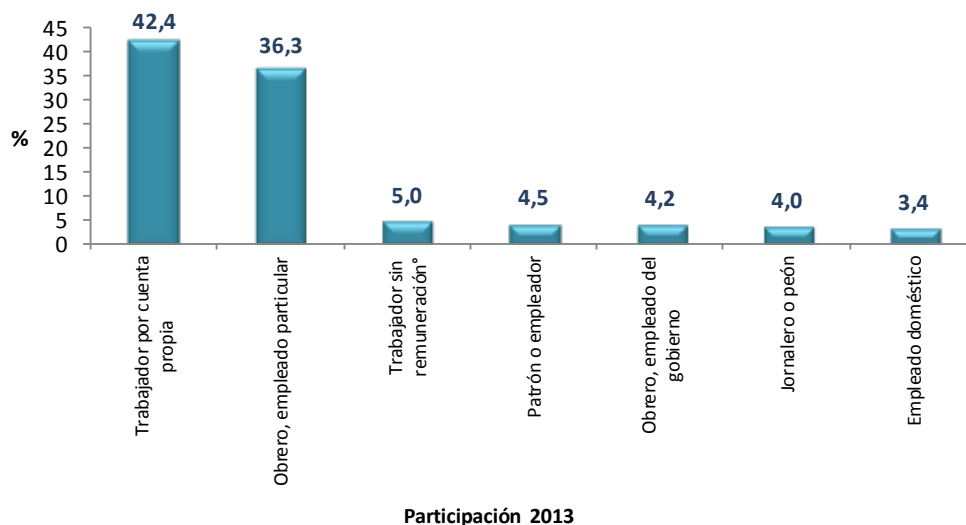
* Otras ramas: Explotación de minas y canteras, suministro de electricidad, gas y agua, actividades inmobiliarias e intermediación financiera.

Población ocupada según posición ocupacional

Total nacional

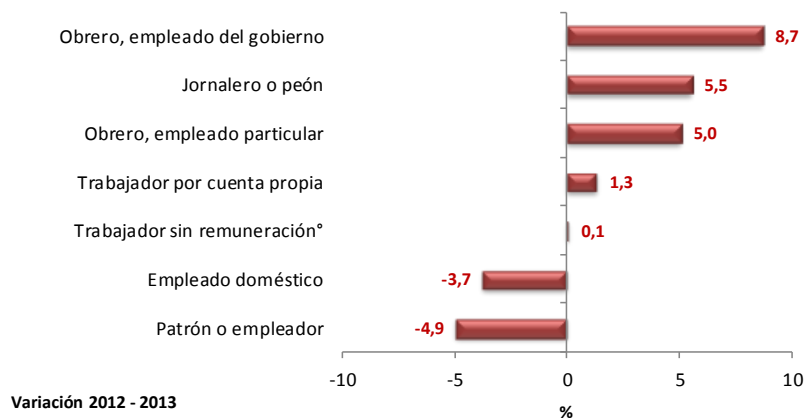
El trabajador por cuenta propia y el obrero, empleado particular fueron las posiciones ocupacionales que tuvieron una mayor participación a nivel nacional con 78,7% de la población ocupada.

**Distribución porcentual de la población ocupada según posición ocupacional
Total nacional
Julio - septiembre 2013**



Las posiciones ocupacionales obrero, empleado del gobierno y jornalero o peón presentaron una variación de 8,7% y 5,5%, respectivamente.

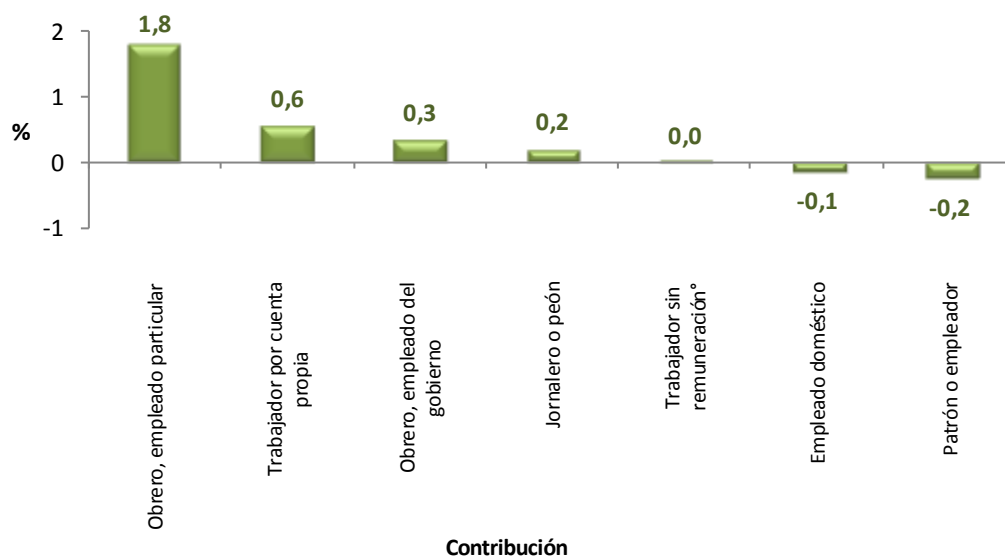
**Variación porcentual de la población ocupada según posición ocupacional
Total nacional
Julio - septiembre (2012 - 2013)**



* Trabajador sin remuneración incluye a los trabajadores familiares sin remuneración y a los trabajadores sin remuneración en empresas de otros hogares.

Las posiciones ocupacionales obrero, empleado particular y trabajador por cuenta propia contribuyeron con 2,4 puntos porcentuales a la variación de la población ocupada.

**Contribución a la variación porcentual de la población ocupada según posición ocupacional
Total nacional
Julio - septiembre (2012 – 2013)**

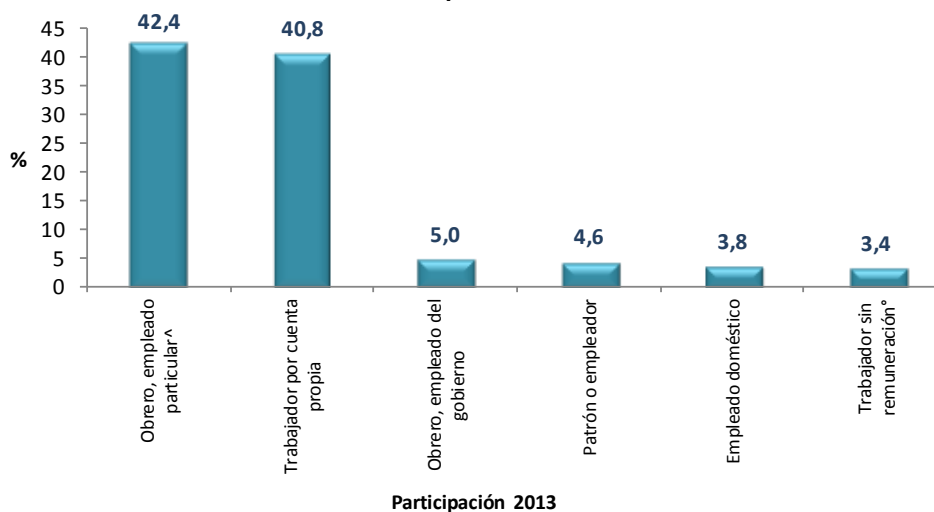


° Trabajador sin remuneración incluye a los trabajadores familiares sin remuneración y a los trabajadores sin remuneración en empresas de otros hogares.

Total cabeceras

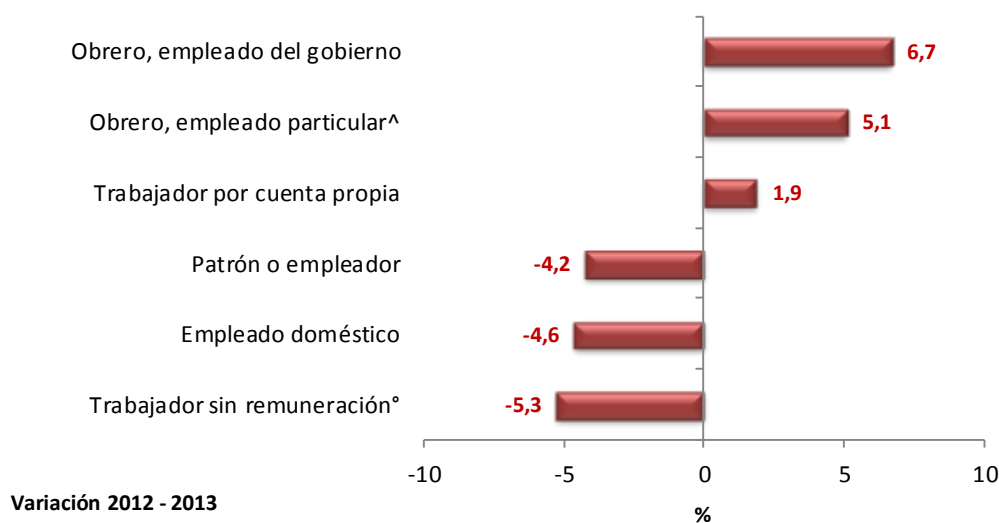
Las posiciones ocupacionales obrero, empleado particular[^] y trabajador por cuenta propia, fueron las que mayor participación tuvieron en la ocupación (83,2%).

**Distribución porcentual de la población ocupada según posición ocupacional
Cabeceras
Julio – septiembre 2013**



La variación presentada por la posición ocupacional obrero, empleado del gobierno fue 6,7%, seguido por obrero, empleado particular[^] con 5,1%. La categoría trabajador sin remuneración[°] presentó una variación negativa de 5,3%.

**Variación porcentual de la población ocupada según posición ocupacional
Cabeceras
Julio - septiembre (2012 – 2013)**

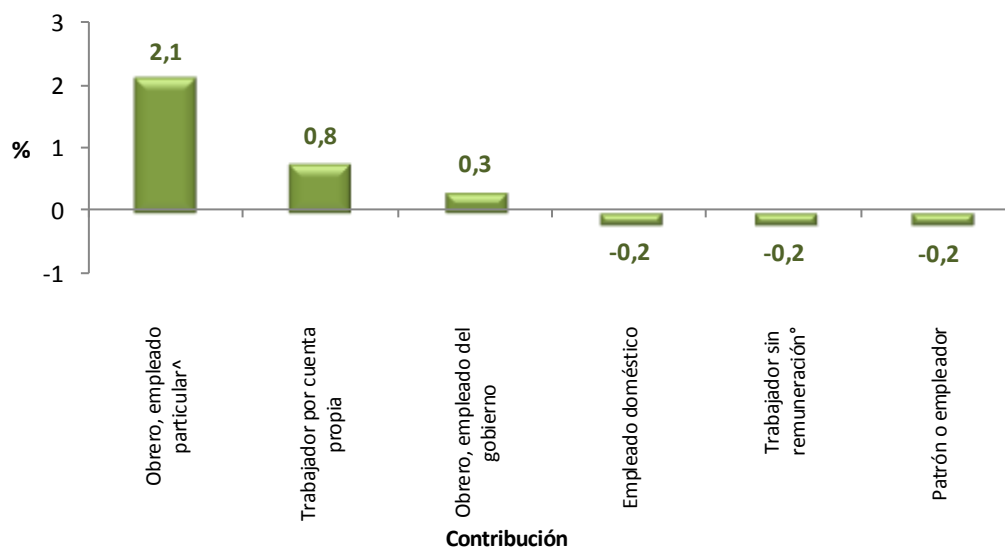


[^]Obrero, empleado particular incluye jornalero o peón.

[°] Trabajador sin remuneración incluye a los trabajadores familiares sin remuneración y a los trabajadores sin remuneración en empresas de otros hogares.

Las categorías ocupacionales obrero, empleado particular[^] y trabajador por cuenta propia contribuyeron a la variación de la población ocupada con 2,1 y 0,8 puntos porcentuales, respectivamente.

**Contribución a la variación porcentual de la población ocupada según posición ocupacional
Cabeceras
Julio - septiembre (2012 – 2013)**

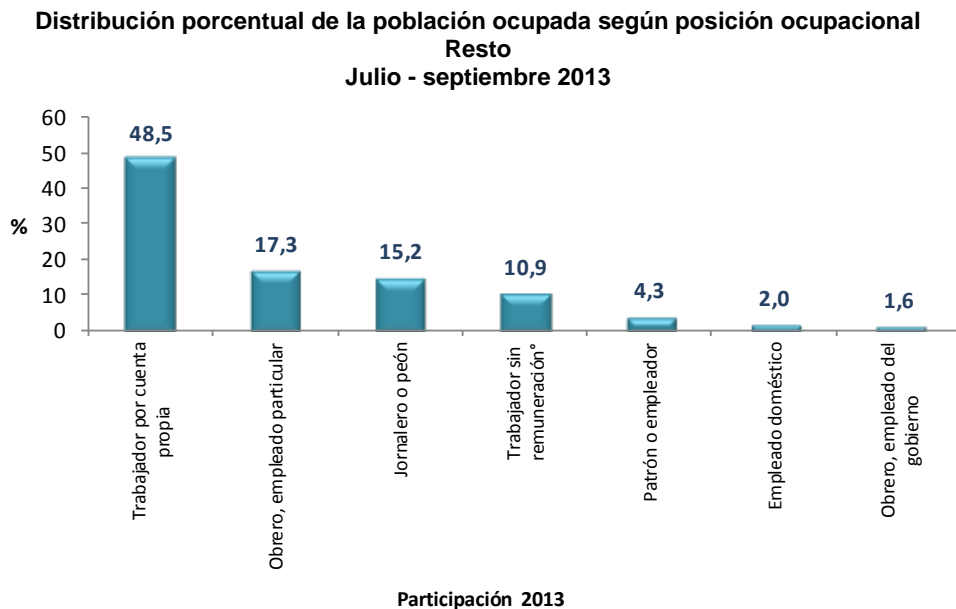


[^]Obrero, empleado particular incluye jornalero o peón.

[°] Trabajador sin remuneración incluye a los trabajadores familiares sin remuneración y a los trabajadores sin remuneración en empresas de otros hogares.

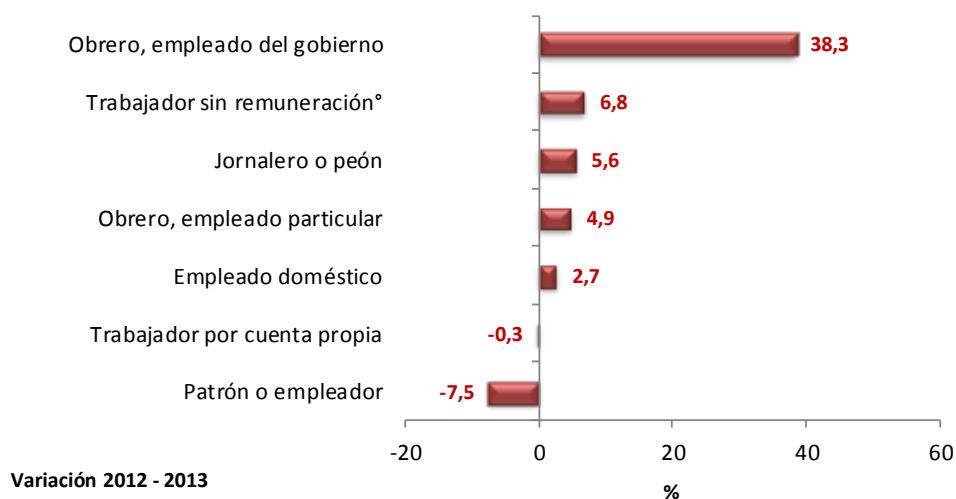
Total resto

Las posiciones con mayor participación durante el trimestre julio - septiembre de 2013 fueron: trabajador por cuenta propia y obrero, empleado particular. Estas dos posiciones absorbieron 65,8% de la población ocupada.



La posición ocupacional obrero, empleado del gobierno presentó una variación positiva de 38,3%, seguida por trabajador sin remuneración° con 6,8%

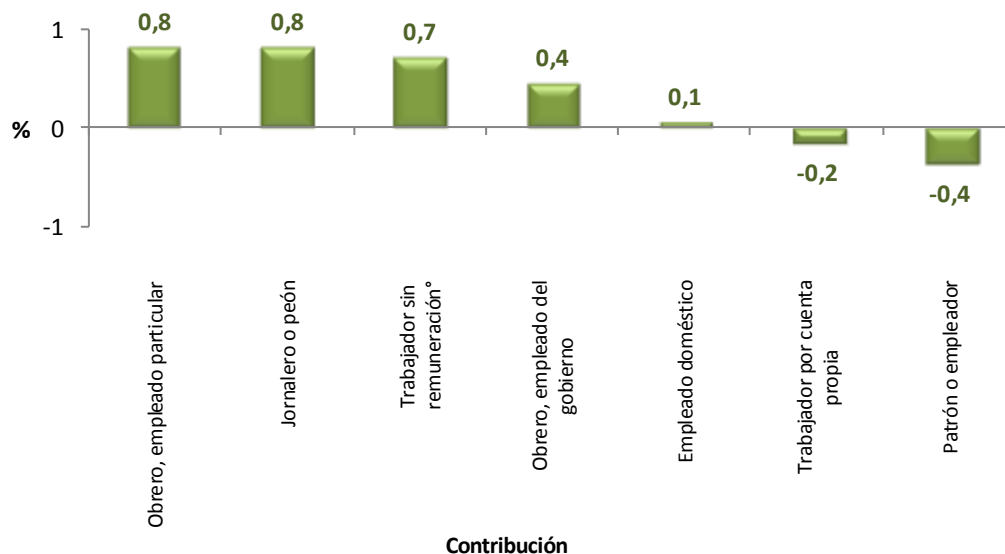
Variación porcentual de la población ocupada según posición ocupacional
Resto
Julio - septiembre (2012 - 2013)



° Trabajador sin remuneración incluye a los trabajadores familiares sin remuneración y a los trabajadores sin remuneración en empresas de otros hogares.

Las posiciones ocupacionales que más contribuyeron al aumento de la población ocupada fueron obrero, empleado particular, jornalero o peón y trabajador sin remuneración^o con 2,3 puntos porcentuales.

Contribución a la variación porcentual de la población ocupada según posición ocupacional
Resto
Julio - septiembre (2012 – 2013)



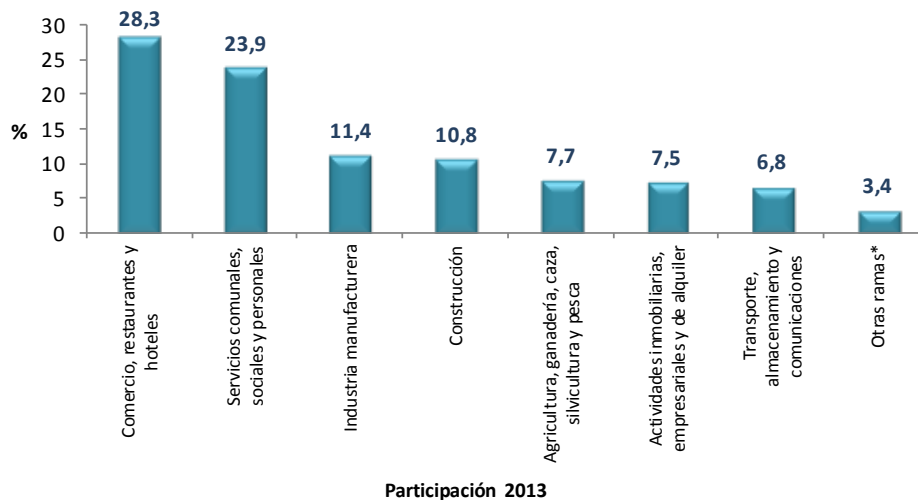
^o Trabajador sin remuneración incluye a los trabajadores familiares sin remuneración y a los trabajadores sin remuneración en empresas de otros hogares.

Desocupados (cesantes)

Total nacional

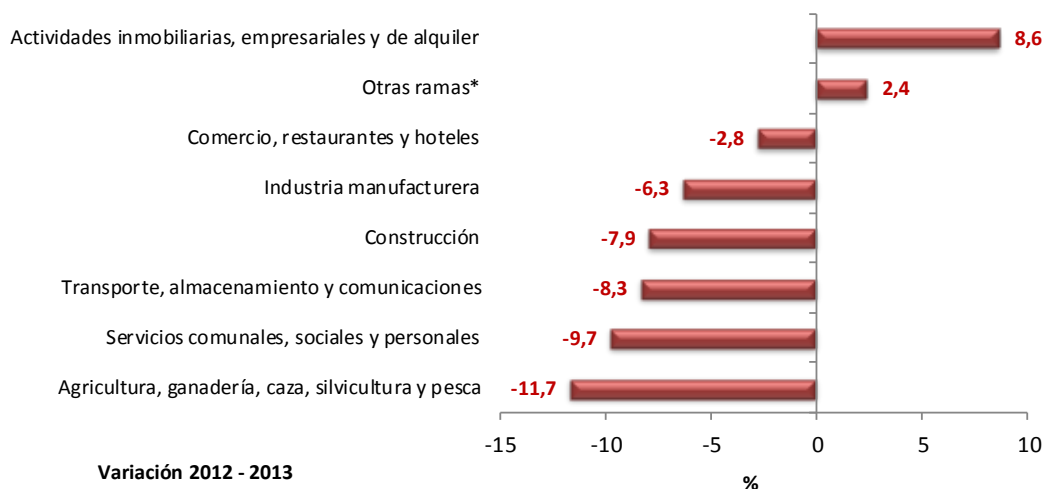
El total de cesantes a nivel nacional fue 1.944 miles de personas, presentando una disminución de 5,8% respecto al mismo período del año anterior. El 52,2% de los cesantes, reportó haber trabajado por última vez en las ramas comercio, restaurantes y hoteles y servicios comunales, sociales y personales.

Distribución porcentual de la población desocupada cesante según rama de actividad del último empleo Total nacional Julio – septiembre 2013



La rama actividades inmobiliarias, empresariales y de alquiler presentó una variación positiva de 8,6%, seguido por otras ramas* con 2,4%. Las demás ramas presentaron variaciones negativas.

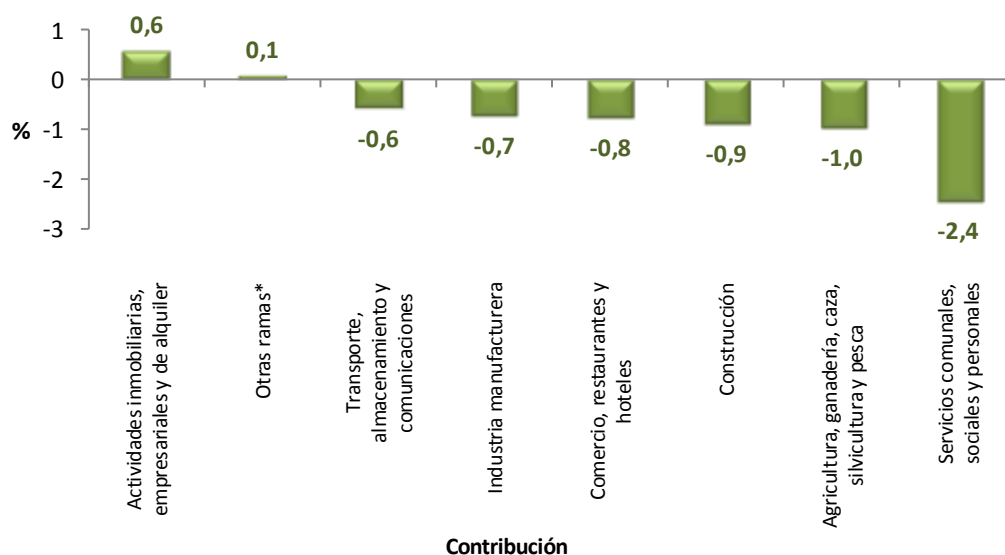
Variación porcentual de la población desocupada cesante según rama de actividad del último empleo Total nacional Julio - septiembre (2012 – 2013)



* Otras ramas: Explotación de minas y canteras, suministro de electricidad, gas y agua, e intermediación financiera.

Las ramas de actividad servicios comunales, sociales y personales; agricultura, ganadería, caza, silvicultura y pesca y construcción contribuyeron a la disminución de la población cesante con 4,3 puntos porcentuales.

**Contribución a la variación porcentual de la población desocupada cesante según rama de actividad del último empleo
Total nacional
Julio - septiembre (2012 – 2013)**



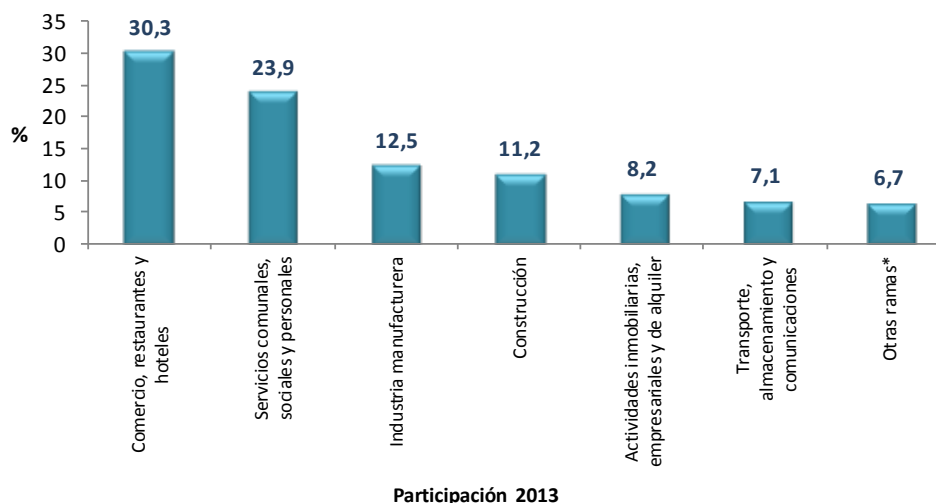
* Otras ramas: Explotación de minas y canteras, suministro de electricidad, gas y agua, e intermediación financiera.

Total cabeceras

La población cesante del total de las cabeceras se situó en 1.671 miles de personas, presentando una disminución de 6,6% frente al trimestre julio – septiembre de 2012. La mayor proporción de desocupados cesantes (54,2%) reportó haber trabajado por última vez en las ramas de actividad: comercio, restaurantes y hoteles y servicios comunales, sociales y personales.

Distribución porcentual de la población desocupada cesante según rama de actividad del último empleo Cabeceras

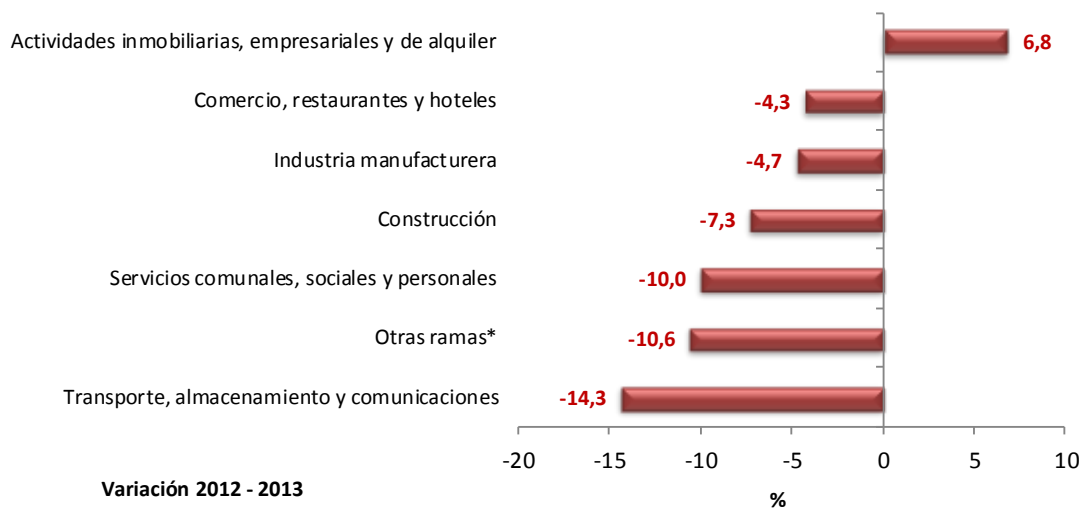
Julio - septiembre 2013



La rama actividades inmobiliarias, empresariales y de alquiler presentó una variación positiva de 6,8%, en tanto que las demás ramas presentaron variaciones negativas.

Variación porcentual de la población desocupada cesante según rama de actividad del último empleo Cabeceras

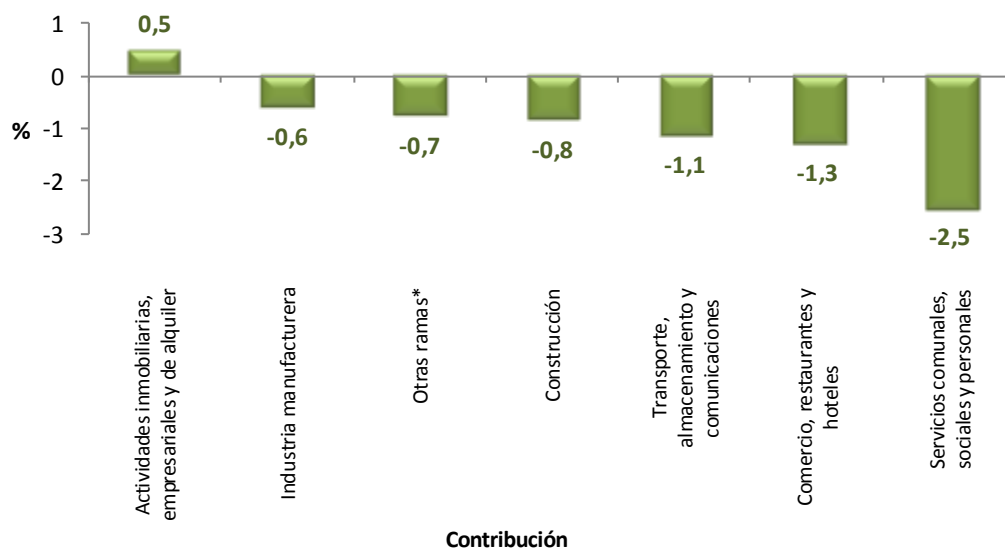
Julio - septiembre (2012 – 2013)



* Otras ramas: Agricultura, ganadería, caza, silvicultura y pesca, explotación de minas y canteras, suministro de electricidad, gas y agua e intermediación financiera.

Las ramas de actividad servicios comunales, sociales y personales; comercio, restaurantes y hoteles y transporte, almacenamiento y comunicaciones contribuyeron a la disminución de los cesantes con 4,9 puntos porcentuales.

**Contribución a la variación porcentual de la población desocupada cesante según rama de actividad del último empleo
Cabeceras
Julio - septiembre (2012 – 2013)**

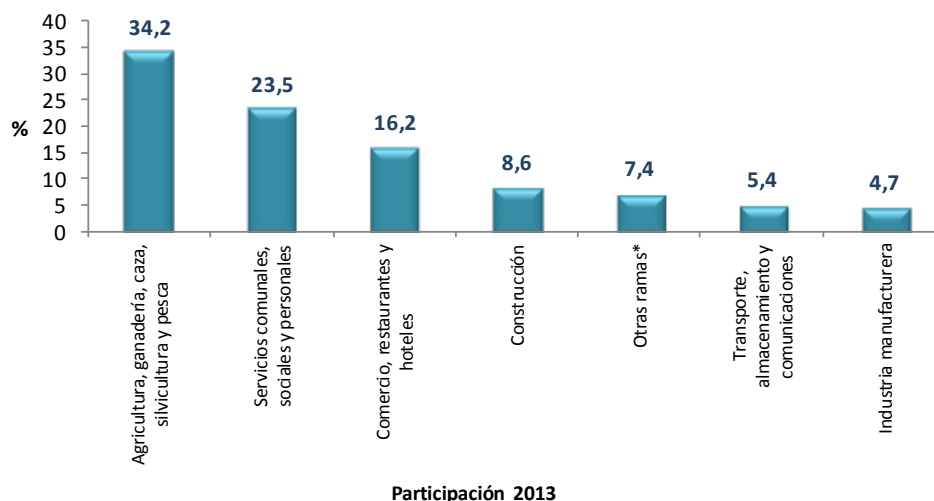


* Otras ramas: Agricultura, ganadería, caza, silvicultura y pesca, explotación de minas y canteras, suministro de electricidad, gas y agua e intermediación financiera.

Total resto

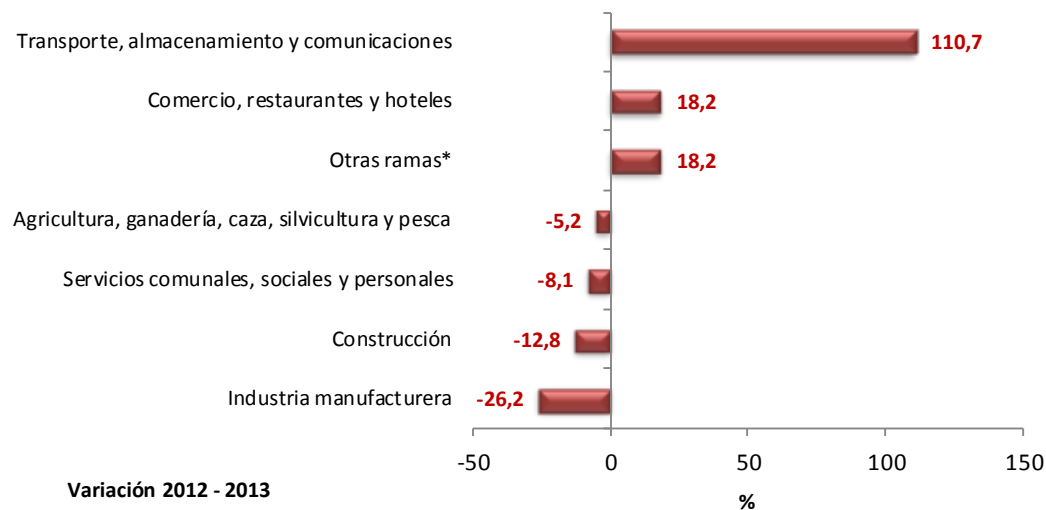
El total de cesantes en el resto fue 273 mil personas, presentando una disminución de 0,5% respecto al mismo período del año anterior. La mayor proporción de desocupados cesantes reportó haber trabajado por última vez en las ramas de actividad agricultura, ganadería, caza, silvicultura y pesca; servicios comunales, sociales y personales y comercio, restaurantes y hoteles (73,9%).

Distribución porcentual de la población desocupada cesante según rama de actividad del último empleo Resto Julio - septiembre 2013



La variación de la rama de actividad transporte, almacenamiento y comunicaciones fue 110,7%, seguido por comercio, restaurantes y hoteles y otras ramas*, cada una con 18,2%.

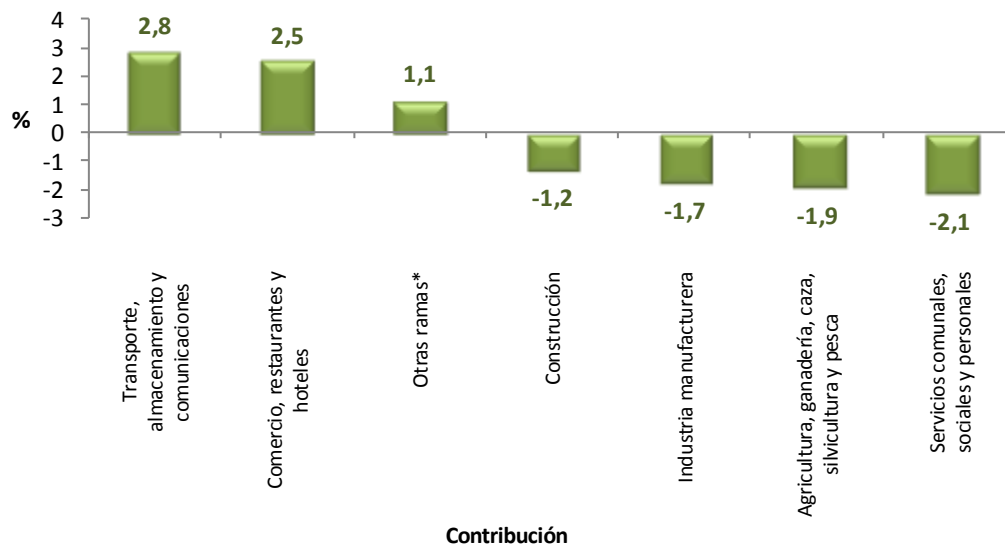
Variación porcentual de la población desocupada cesante según rama de actividad del último empleo Resto Julio - septiembre (2012 - 2013)



* Otras ramas: Explotación de minas y canteras, suministro de electricidad, gas y agua, actividades inmobiliarias e intermediación financiera.

Las ramas de actividad que contribuyeron a la disminución de los cesantes fueron servicios comunales, sociales y personales; agricultura, ganadería, caza, silvicultura y pesca; industria manufacturera y construcción con 6,9 puntos porcentuales.

Contribución a la variación porcentual de la población desocupada cesante según rama de actividad del último empleo
Resto
Julio - septiembre (2012 – 2013)

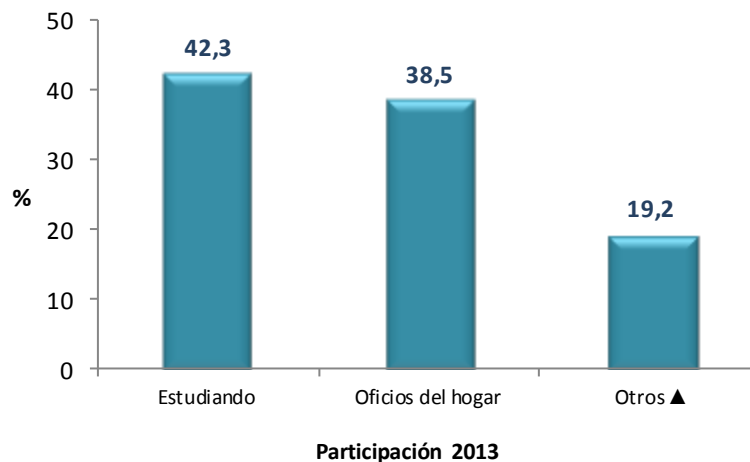


* Otras ramas: Explotación de minas y canteras, suministro de electricidad, gas y agua, actividades inmobiliarias e intermediación financiera.

Inactivos

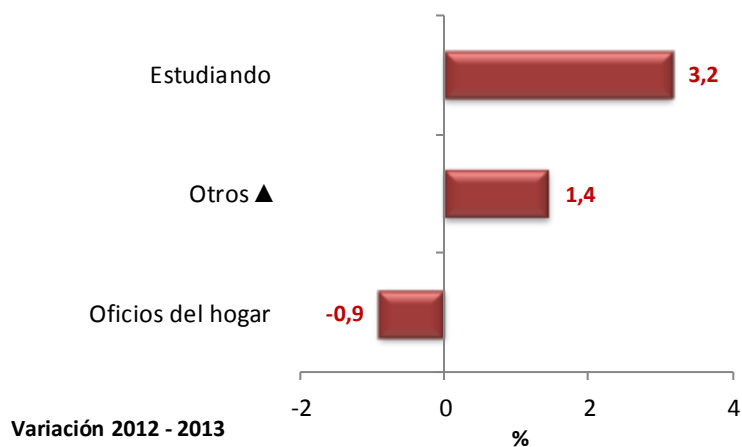
En el total nacional la población inactiva se dedicó principalmente a estudiar (42,3%) y a oficios del hogar (38,5%).

Distribución porcentual de la población inactiva según actividad realizada
Total nacional
Julio - septiembre 2013



La población inactiva dedicada a estudiar presentó la mayor variación con respecto al trimestre julio - septiembre de 2012 (3,2%).

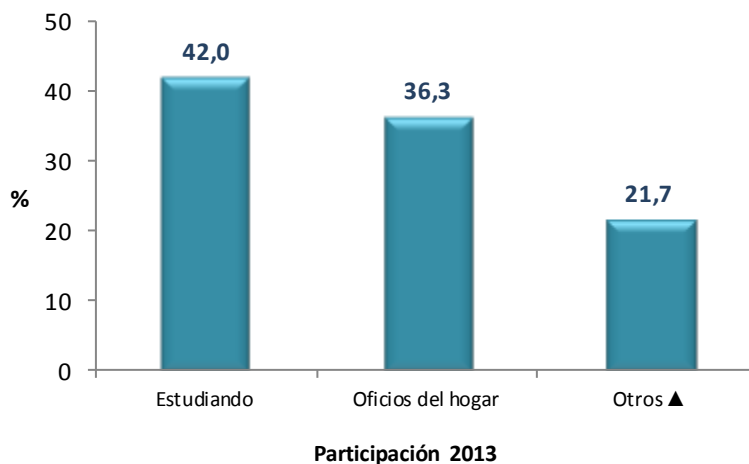
Variación porcentual de la población inactiva según actividad realizada
Total nacional
Julio - septiembre (2012 - 2013)



- ▲ Otros: incapacitado permanente para trabajar, rentista, pensionado, jubilado, personas que no les llama la atención o creen que no vale la pena trabajar.

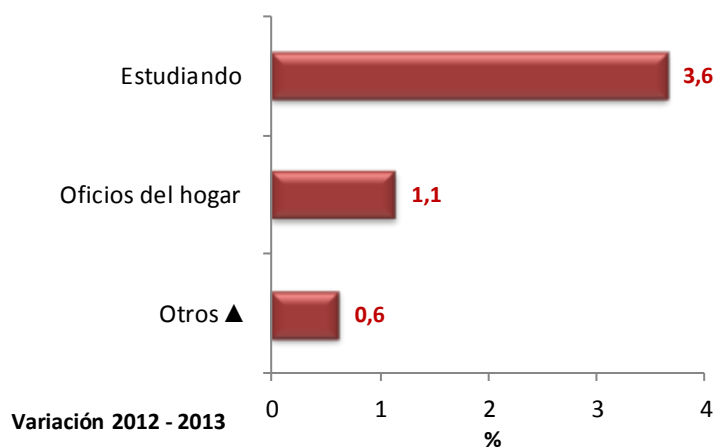
En las cabeceras, las personas dedicadas a estudiar representaron 42,0% de los inactivos y las que se dedicaron a oficios del hogar 36,3%.

**Distribución porcentual de la población inactiva según actividad realizada
Cabeceras
Julio - septiembre 2013**



Las actividades realizadas por la población inactiva: estudiar y oficios del hogar presentaron una variación de 3,6% y 1,1%, respectivamente.

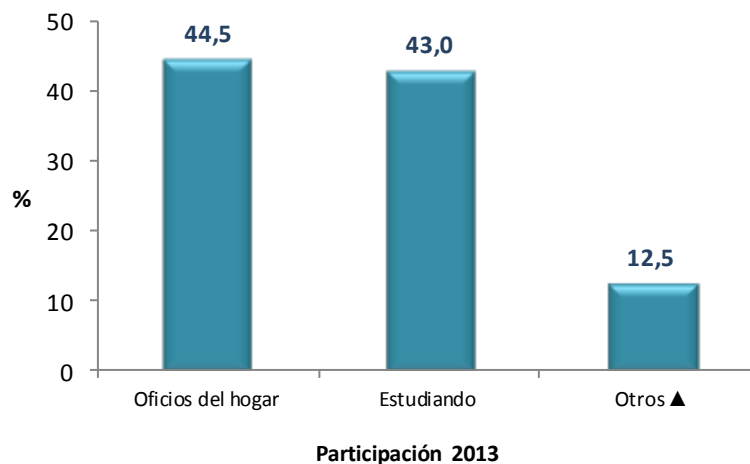
**Variación porcentual de la población inactiva según actividad realizada
Cabeceras
Julio - septiembre (2012 - 2013)**



▲ Otros: incapacitado permanente para trabajar, rentista, pensionado, jubilado, personas que no les llama la atención o creen que no vale la pena trabajar.

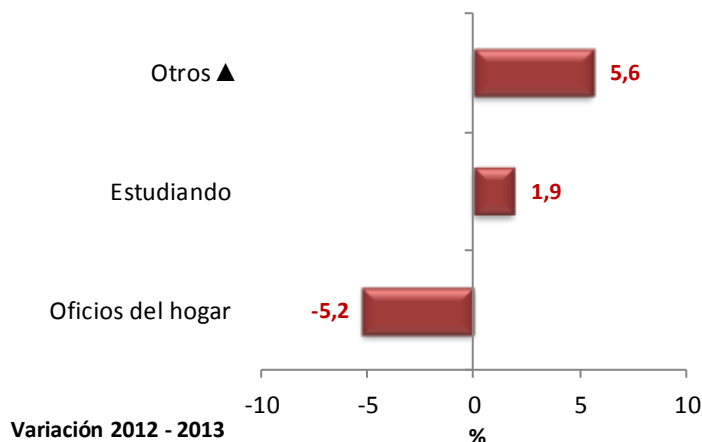
En el resto, las personas que se dedicaron a oficios del hogar representaron el 44,5% de la población inactiva, en tanto que las que se dedicaron a estudiar tuvieron una participación de 43,0%.

Distribución porcentual de la población inactiva según actividad realizada
Resto
Julio - septiembre 2013



La población inactiva dedicada a oficios del hogar presentó una disminución de 5,2% con respecto al trimestre julio – septiembre de 2012.

Variación porcentual de la población inactiva según actividad realizada
Resto
Julio - septiembre (2012 – 2013)



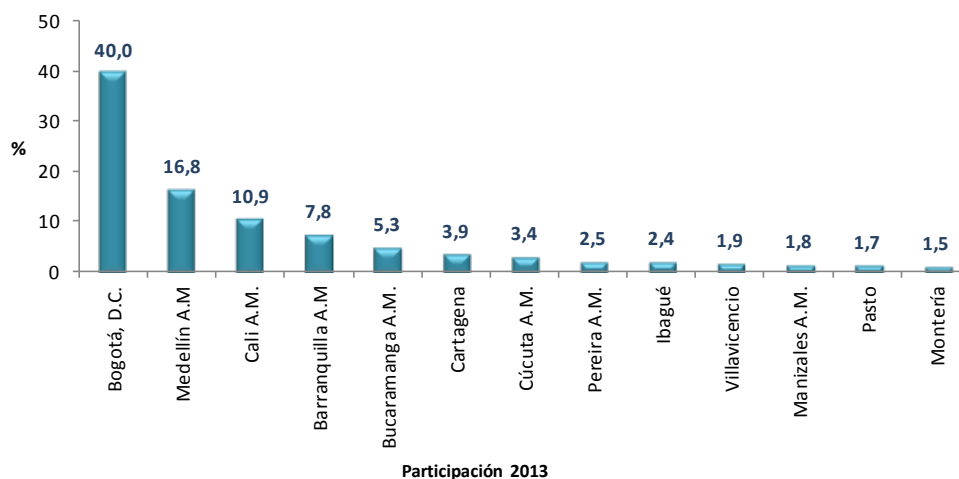
▲ Otros: incapacitado permanente para trabajar, rentista, pensionado, jubilado, personas que no les llama la atención o creen que no vale la pena trabajar.

Total 13 áreas metropolitanas

Población ocupada de las 13 áreas metropolitanas

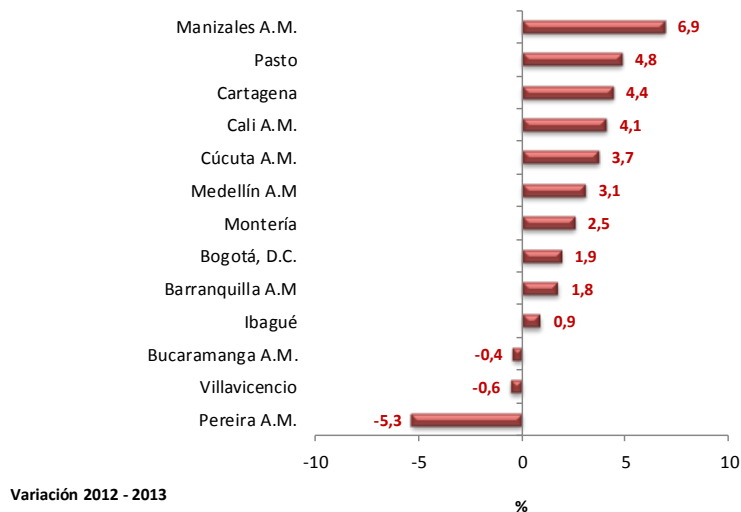
En el trimestre julio – septiembre de 2013, la población ocupada de las 13 ciudades y áreas metropolitanas registró un incremento de 2,2% frente al mismo período del año anterior. Bogotá, D.C. concentró 40,0% de la población ocupada, Medellín A.M, Cali A.M. y Barranquilla A.M agruparon 35,5%.

**Distribución porcentual de la población ocupada
Total 13 áreas metropolitanas
Julio - septiembre 2013**



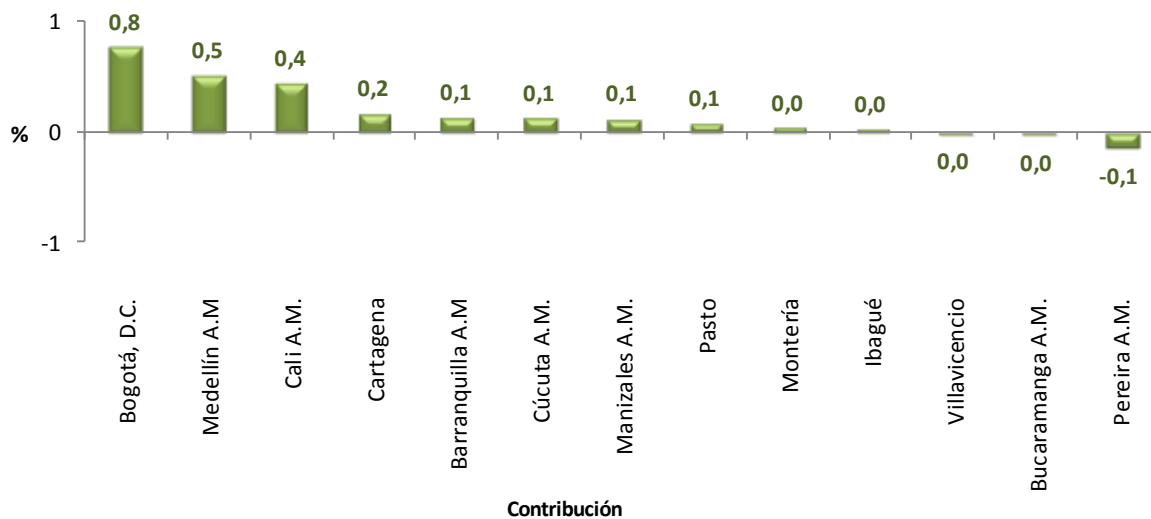
Manizales A.M. fue la ciudad que presentó la mayor variación de la población ocupada en el período de estudio (6,9%), seguido por Pasto (4,8%) y Cartagena (4,4%). De otra parte Pereira A.M., Villavicencio y Bucaramanga A.M. presentaron variaciones negativas.

**Variación porcentual de la población ocupada
Total 13 áreas metropolitanas
Julio - septiembre (2012 – 2013)**



Las ciudades que más contribuyeron a la variación de la población ocupada en las 13 ciudades y áreas metropolitanas fueron Bogotá, D.C. y Medellín A.M con 0,8 y 0,5 puntos porcentuales, respectivamente.

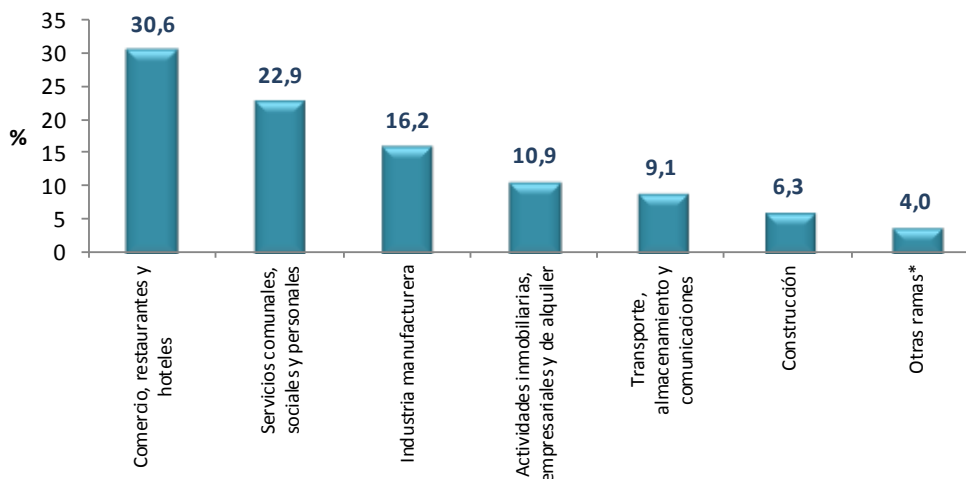
**Contribución a la variación porcentual de la población ocupada
Total 13 áreas metropolitanas
Julio - septiembre (2012 – 2013)**



Población ocupada según ramas de actividad

Las ramas de actividad económica que mayor participación tuvieron en la ocupación de las 13 áreas metropolitanas para el trimestre julio - septiembre de 2013, fueron: comercio, restaurantes y hoteles, servicios comunales, sociales y personales e industria manufacturera. Estas tres ramas absorbieron 69,7% de la ocupación.

**Distribución porcentual de la población ocupada según rama de actividad
Total 13 áreas metropolitanas
Julio - septiembre 2013**



Participación 2013

En las 13 áreas, las ramas de actividad que presentaron la mayor variación positiva fueron otras ramas* y servicios comunales, sociales y personales con 11,2% y 8,4%, respectivamente.

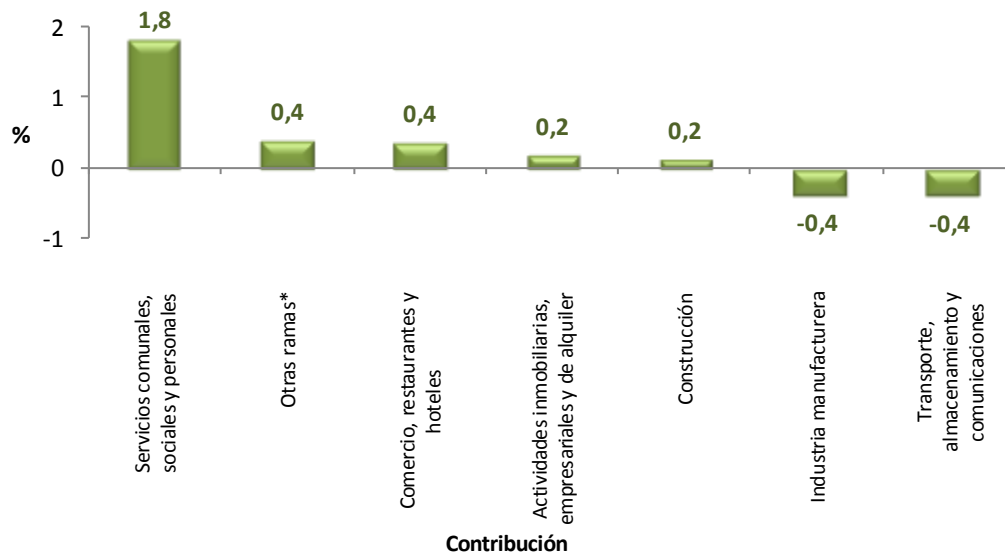
**Variación porcentual de la población ocupada según rama de actividad
Total 13 áreas metropolitanas
Julio - septiembre (2012 - 2013)**



* Otras ramas: Agricultura, ganadería, caza, silvicultura y pesca, explotación de minas y canteras, suministro de electricidad, gas y agua e intermediación financiera.

La rama de servicios comunales, sociales y personales fue la de mayor contribución al aumento de los ocupados en las 13 áreas metropolitanas con 1,8 puntos porcentuales.

**Contribución a la variación porcentual de la población ocupada según rama de actividad
Total 13 áreas metropolitanas
Julio – septiembre (2012 – 2013)**

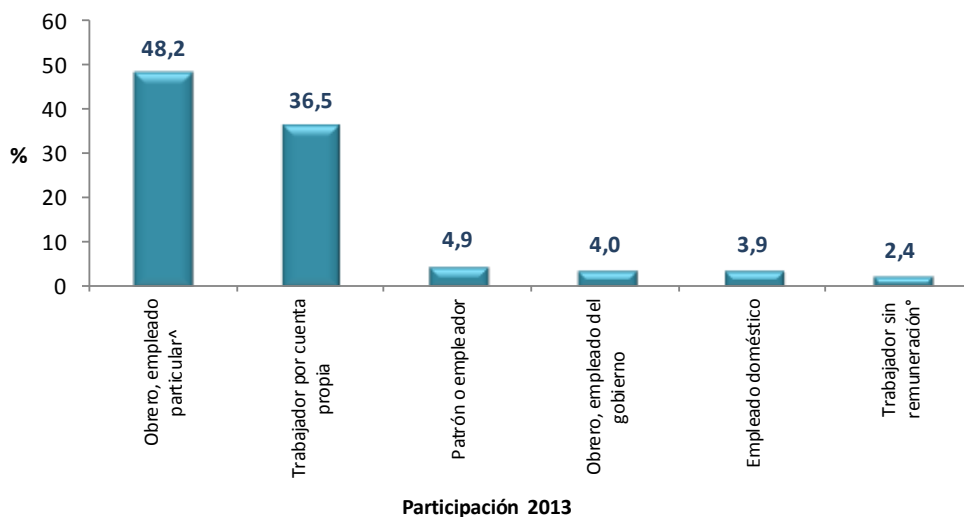


* Otras ramas: Agricultura, ganadería, caza, silvicultura y pesca, explotación de minas y canteras, suministro de electricidad, gas y agua e intermediación financiera.

Población ocupada según posición ocupacional

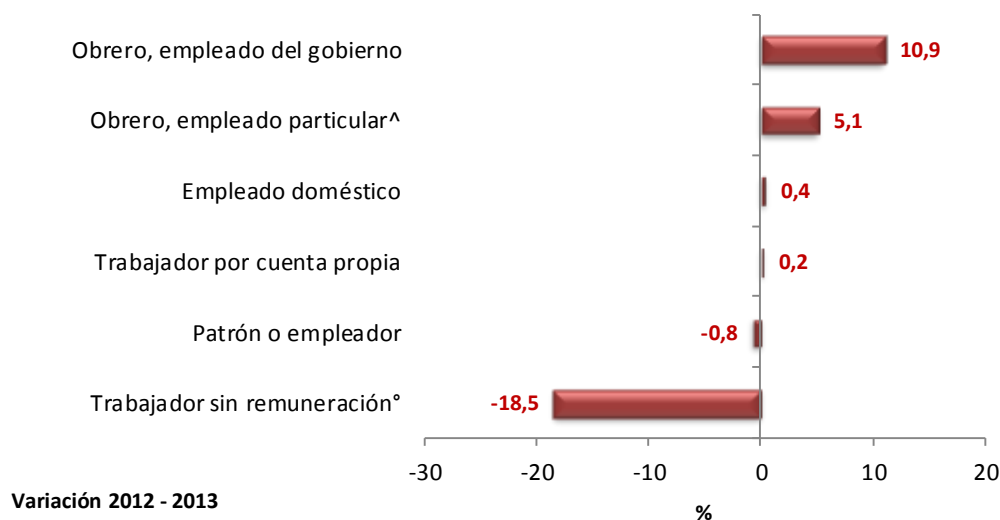
Para el total de las 13 áreas, obrero, empleado particular[^] y trabajador por cuenta propia fueron las posiciones que mayor participación tuvieron en la ocupación (84,7%) en el trimestre julio - septiembre de 2013.

**Distribución porcentual de la población ocupada según posición ocupacional
Total 13 áreas metropolitanas
Julio - septiembre 2013**



La variación de la población ocupada como obrero, empleado del gobierno fue 10,9%, en tanto que los ocupados como trabajador sin remuneración[°] presentaron una disminución de 18,5%.

**Variación porcentual de la población ocupada según posición ocupacional
Total 13 áreas metropolitanas
Julio - septiembre (2012 – 2013)**



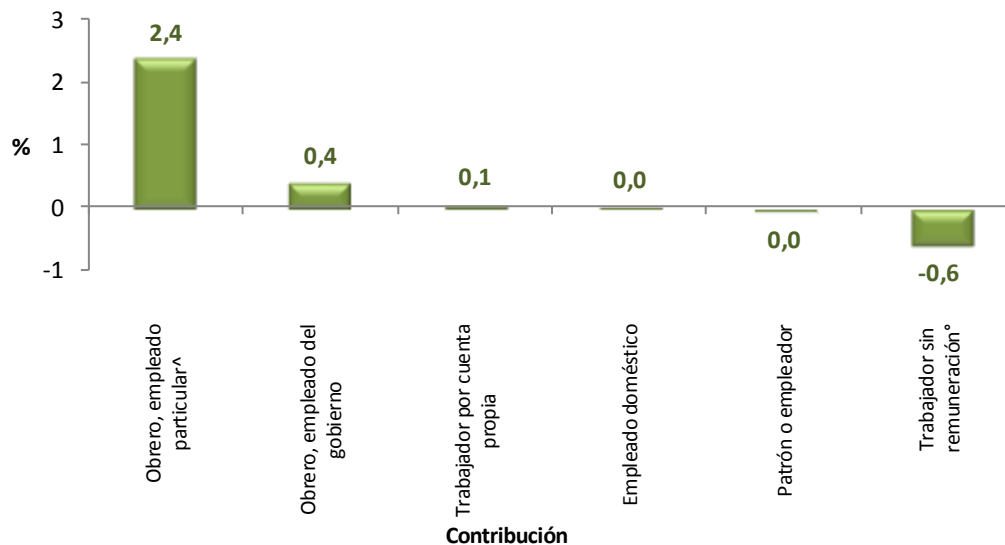
[^]Obrero, empleado particular incluye jornalero o peón.

[°] Trabajador sin remuneración incluye a los trabajadores familiares sin remuneración y a los trabajadores sin remuneración en empresas de otros hogares.



En las 13 áreas metropolitanas la posición ocupacional obrero, empleado particular[^] fue la que más contribuyó al aumento de los ocupados con 2,4 puntos porcentuales.

**Contribución a la variación porcentual de la población ocupada según posición ocupacional
Total 13 áreas metropolitanas
Julio - septiembre (2012 – 2013)**



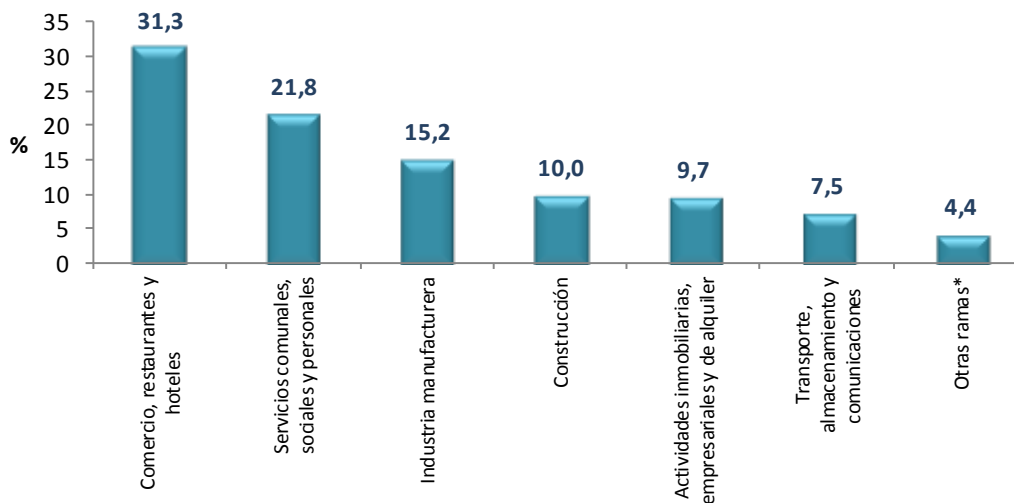
[^]Obrero, empleado particular incluye jornalero o peón.

[°] Trabajador sin remuneración incluye a los trabajadores familiares sin remuneración y a los trabajadores sin remuneración en empresas de otros hogares.

Desocupados (cesantes)

El 53,1% de la población desocupada cesante reportó haber trabajado por última vez en las ramas comercio, restaurantes y hoteles y servicios comunales, sociales y personales.

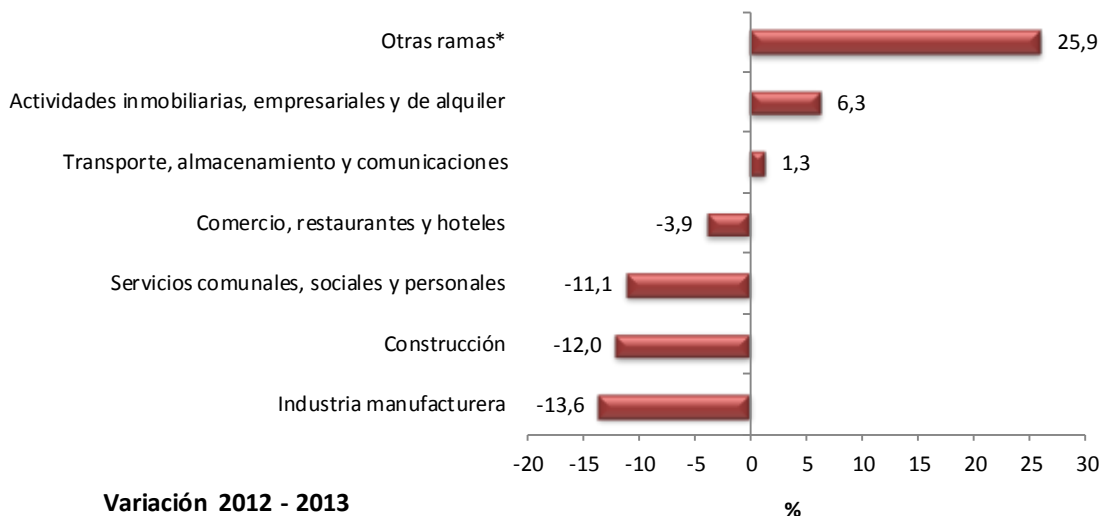
Distribución porcentual de la población desocupada cesante según rama de actividad anterior
Total 13 áreas metropolitanas
Julio - septiembre 2013



Participación 2013

La población cesante del total de las 13 áreas presentó variación positiva en las ramas de actividad otras ramas* 25,9%.

Variación porcentual de la población desocupada cesante según rama de actividad anterior
Total 13 áreas metropolitanas
Julio - septiembre (2012 – 2013)



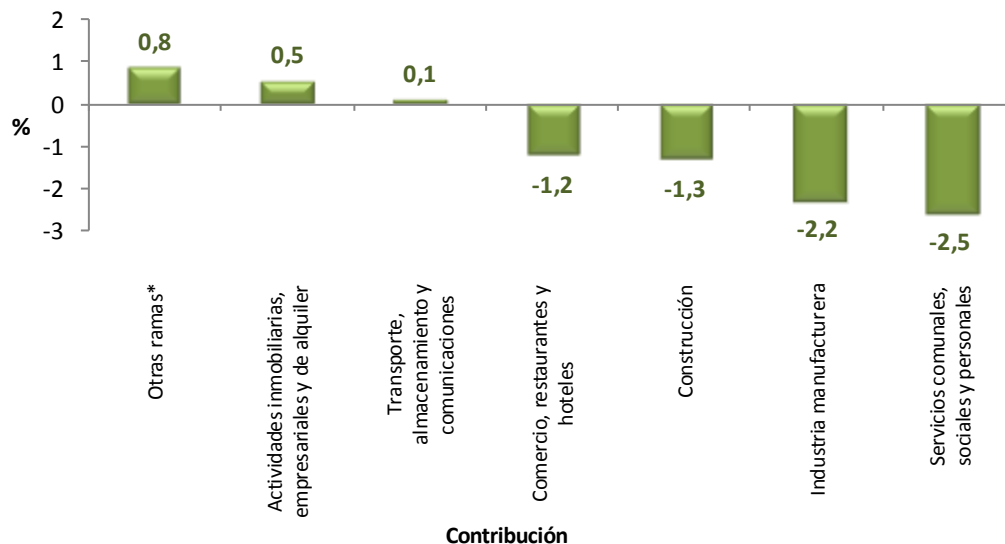
Variación 2012 - 2013

Otras ramas*: Agricultura, ganadería, caza, silvicultura y pesca, explotación de minas y canteras, suministro de electricidad, gas y agua e intermediación financiera.

En el período de referencia, la rama que más contribuyó a la disminución de los cesantes fue servicios comunales, sociales y personales con 2,5 puntos porcentuales, seguida por industria manufacturera con 2,2 puntos porcentuales.

Contribución a la variación porcentual de la población desocupada cesante según rama de actividad del último empleo

**Total 13 áreas metropolitanas
Julio - septiembre (2012 - 2013)**



Otras ramas*: Agricultura, ganadería, caza, silvicultura y pesca, explotación de minas y canteras, suministro de electricidad, gas y agua e intermediación financiera.

Inactivos

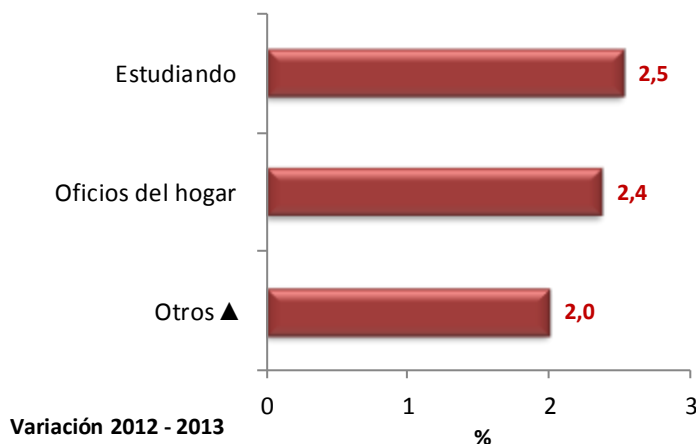
La población inactiva en las trece áreas metropolitanas se dedicó principalmente a estudiar (40,7%) y a oficios del hogar (35,1%).

Distribución porcentual de la población inactiva según actividad realizada
Total 13 áreas metropolitanas
Julio – septiembre 2013



La población dedicada a estudiar presentó una variación de 2,5%, en tanto que la variación de la población dedicada a oficios del hogar fue 2,4%.

Variación porcentual de la población inactiva según actividad realizada
Total 13 áreas metropolitanas
Julio – septiembre (2012 – 2013)



▲ Otros: incapacitado permanente para trabajar, rentista, pensionado, jubilado, personas que no les llama la atención o creen que no vale la pena trabajar.



Ficha metodológica

Objetivo General

Proporcionar información básica sobre el tamaño, período y estructura de la fuerza de trabajo (empleo, desempleo e inactividad) de la población del país y de algunas variables sociodemográficas.

Cobertura:

Total nacional, y 24 ciudades y áreas metropolitanas que comprenden:

| 24 ciudades y áreas metropolitanas | |
|--|---------------|
| Bogotá D.C. | Villavicencio |
| Medellín - Valle de Aburrá 1 | Tunja* |
| Cali - Yumbo | Florencia* |
| Barranquilla - Soledad | Popayán* |
| Bucaramanga - Girón Piedecuesta, Florida blanca | Valledupar* |
| Manizales - Villa María | Quibdó* |
| Pasto | Neiva* |
| Pereira - Dos quebradas y la Virginia | Riohacha* |
| Cúcuta, Villa del Rosario, Los Patios y el Zulia | Santa Marta* |
| Ibagué | Armenia* |
| Montería | Sincelejo* |
| Cartagena | San Andrés* |

1 Caldas, La Estrella, Sabaneta, Itagúí, Envigado, Bello, Copacabana, Barbosa y Girardota.

* 11 nuevas ciudades.

Nota: Esta investigación no incluye la población de los nuevos departamentos (Constitución de 1991), en los cuales reside aproximadamente el 4% de la población del país.

Tipo de investigación: Encuesta por muestreo.

Tipo de muestra: probabilística, estratificada, de conglomerados desiguales y trietápica.

Unidad Observación: Hogar particular.

Distribución de la muestra y entrega de indicadores para San Andrés: con el propósito de no recargar a los hogares encuestados se realizó una rotación más espaciada de las viviendas de la muestra. De acuerdo con las condiciones específicas de este municipio se ha realizado a partir del mes de Enero de 2012 una distribución de la muestra en seis (6) meses del año, en lugar de tres (3).

- La publicación se hará cada 2 meses con acumulación de muestra semestral.



Glosario

Área metropolitana: se define como el área de influencia que incluye municipios circundantes, que con la ciudad conforman un solo tejido urbano no discontinuo y han sido reconocidos legalmente. La distribución de la población según los conceptos de fuerza de trabajo es la siguiente:

Población total (P.T.): se estima por proyecciones con base en los resultados de los censos de población.

Población en edad de trabajar (P.E.T.): está constituida por las personas de 12 y más años en la parte urbana, y de 10 años y más en la parte rural.

Población económicamente activa (P.E.A.): también se llama fuerza laboral y son las personas en edad de trabajar, que trabajan o están buscando empleo.

Esta población se divide en:

Ocupados (O): Son las personas que durante el período de referencia se encontraban en una de las siguientes situaciones:

1. Trabajó por lo menos una hora remunerada en la semana de referencia.
2. Los que no trabajaron la semana de referencia, pero tenían un trabajo.
3. Trabajadores sin remuneración que trabajaron en la semana de referencia por lo menos 1 hora.

Desocupados (D): Son las personas que en la semana de referencia se encontraban en una de las siguientes situaciones:

1. Desempleo abierto:

- a. Sin empleo en la semana de referencia.
- b. Hicieron diligencias en el último mes.
- c. Disponibilidad.

2. Desempleo oculto:

- a. Sin empleo en la semana de referencia.
- b. No hicieron diligencias en el último mes, pero sí en los últimos 12 meses y tienen una razón válida de desaliento.
- c. Disponibilidad.

Desempleo

Razones válidas:

- a. No hay trabajo disponible en la ciudad.
- b. Está esperando que lo llamen.
- c. No sabe como buscar trabajo.
- d. Está cansado de buscar trabajo.
- e. No encuentra trabajo apropiado en su oficio o profesión.
- f. Está esperando la temporada alta.
- g. Carece de la experiencia necesaria.
- h. No tiene recursos para instalar un negocio.
- i. Los empleadores lo consideran muy joven o muy viejo.



Razones no válidas:

- Se considera muy joven o muy viejo.
- Actualmente no desea conseguir trabajo.
- Responsabilidades familiares.
- Problemas de salud.
- Está estudiando.
- Otra razón.

Subempleo y Condiciones de Empleo Inadecuado

El **subempleo subjetivo** se refiere al simple deseo manifestado por el trabajador de mejorar sus ingresos, el número de horas trabajadas o tener una labor más propia de sus personales competencias.

El **subempleo objetivo** comprende a quienes tienen el deseo, pero además han hecho una gestión para materializar su aspiración y están en disposición de efectuar el cambio.

1. Subempleo por insuficiencia de horas

Ocupados que desean trabajar más horas ya sea en su empleo principal o secundario y tienen una jornada inferior a 48 horas semanales.

2. Condiciones de empleo inadecuado

- Por competencias: puede incluir todas las personas que trabajan y que durante el período de referencia, desean o buscan cambiar su situación de empleo actual para utilizar mejor sus competencias profesionales y están disponibles para ello.
- Por ingresos: puede incluir todas las personas ocupadas que, durante el período de referencia, deseaban o buscaban cambiar su situación actual de empleo, con objeto de mejorar sus ingresos limitados.

Principales indicadores que se pueden obtener:

- Porcentaje de PET:** Este indicador muestra la relación porcentual entre el número de personas que componen la población en edad de trabajar, frente a la población total.

$$\%PET = \frac{PET}{PT} \times 100$$

- Tasa global de participación (TGP):** Es la relación porcentual entre la población económicamente activa y la población en edad de trabajar. Este indicador refleja la presión de la población en edad de trabajar sobre el mercado laboral.

$$TGP = \frac{PEA}{PET} \times 100$$

- Tasa de desempleo (TD):** Es la relación porcentual entre el número de personas que están buscando trabajo (DS), y el número de personas que integran la fuerza laboral (PEA)

$$TD = \frac{DS}{PEA} \times 100$$



- **Tasa de ocupación (TO):** Es la relación porcentual entre la población ocupada (OC) y el número de personas que integran la población en edad de trabajar (PET)

$$TO = \frac{OC}{PET} \times 100$$

- **Tasa de subempleo (TS):** Es la relación porcentual de la población ocupada que manifestó querer y poder trabajar más horas a la semana (PS) y el número de personas que integran la fuerza laboral (PEA)

$$TS = \frac{PS}{PEA} \times 100$$

Impreso en la Dirección de Difusión, Mercadeo y Cultura Estadística
Departamento Administrativo nacional de Estadística - DANE -
Bogotá, D.C. - Colombia, octubre de 2013