

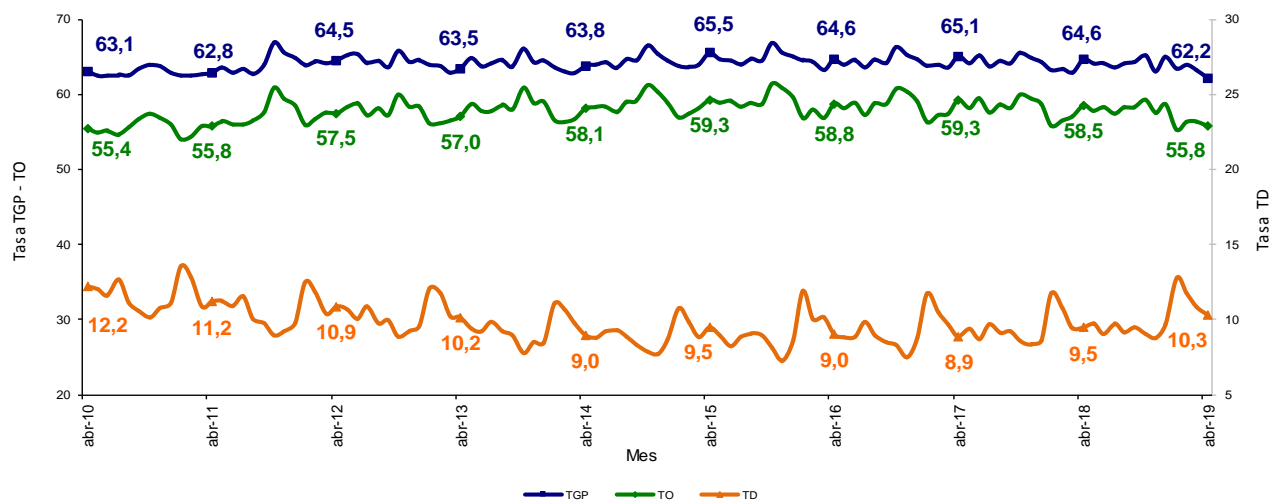
# Principales indicadores del mercado laboral

Abril de 2019

**Gráfico 1. Tasa global de participación, ocupación y desempleo**

**Total nacional**

**Abril (2010 – 2019)**



**Fuente:** DANE, Gran Encuesta Integrada de Hogares (GEIH).

- Introducción
- Información del mes
- Trimestre móvil febrero - abril 2019
- Población ocupada por ramas de actividad trimestre móvil febrero - abril 2019
- Población ocupada por posición ocupacional trimestre móvil febrero - abril 2019
- Inactivos trimestre móvil febrero - abril 2019
- Indicadores de mercado laboral de las 23 ciudades y áreas metropolitanas trimestre móvil febrero - abril 2019

## INTRODUCCIÓN <sup>(1)(2)</sup>

La Gran Encuesta Integrada de Hogares (GEIH) tiene como objetivo principal proporcionar información básica sobre el tamaño y estructura de la fuerza de trabajo del país (empleo, desempleo e inactividad), así como de las características sociodemográficas que permiten caracterizar a la población según sexo, edad, parentesco con el jefe del hogar, nivel educativo, la afiliación al sistema de seguridad social en salud, entre otros.

Igualmente, a través de la encuesta se clasifica a las personas según su fuerza de trabajo en ocupadas, desocupadas o inactivas. De esta forma, es posible estimar los principales indicadores del mercado laboral colombiano, como son la Tasa Global de Participación (TGP), la Tasa de Ocupación (TO) y la Tasa de Desempleo (TD).

Se trata de una investigación continua, que se aplica en todo el territorio nacional y que permite la desagregación de resultados para el total nacional, total cabeceras, total centros poblados y rural disperso, cada una de las 23 ciudades capitales y áreas metropolitanas, y San Andrés.

---

<sup>(1)</sup> Datos expandidos con proyecciones de población elaboradas con base en los resultados del Censo 2005. En los dominios de estudio total nacional, total cabeceras y total centros poblados y rural disperso, no se incluye la población de los departamentos de la Amazonía y la Orinoquía (Constitución de 1991).

<sup>(2)</sup> Las tasas menores al 10% pueden presentar errores de muestreo superiores al 5%.

## 1. INFORMACIÓN DEL MES

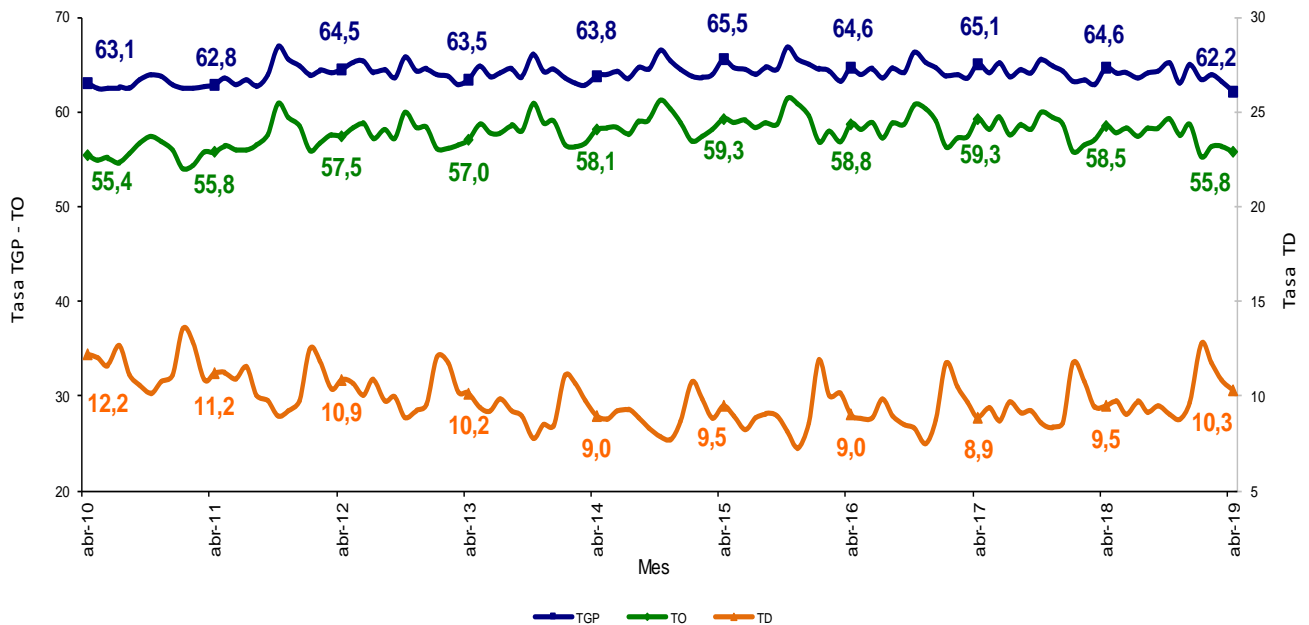
### 1.1. Total nacional

Para el mes de abril de 2019, la tasa de desempleo fue 10,3%, presentando un aumento de 0,8 puntos porcentuales respecto al mismo mes de 2018 (9,5%). La tasa global de participación se ubicó en 62,2%, lo que representó una caída de 2,4 puntos porcentuales frente al mes de abril de 2018 (64,6%). Finalmente, la tasa de ocupación fue 55,8%, presentando una disminución de 2,7 puntos porcentuales en comparación con abril de 2018 (58,5%).

**Gráfico 2. Tasa global de participación, ocupación y desempleo**

**Total nacional**

**Abril (2010 – 2019)**

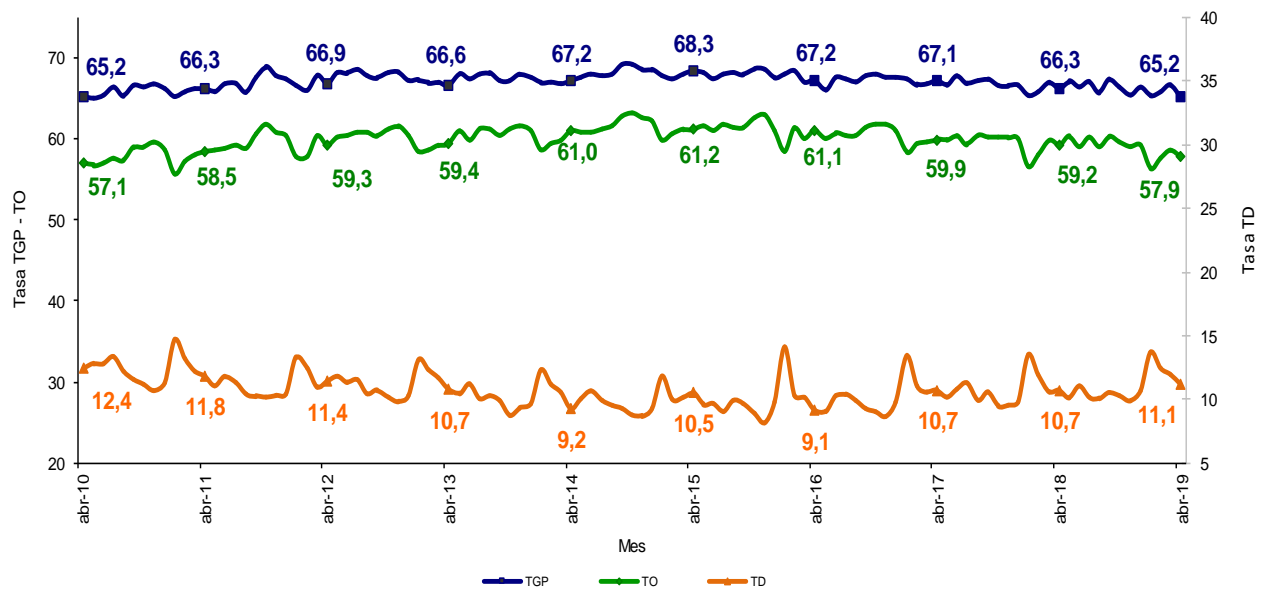


Fuente: DANE, GEIH.

## 1.2. Total 13 ciudades y áreas metropolitanas

En abril de 2019, la tasa de desempleo en el total de las 13 ciudades y áreas metropolitanas fue 11,1% y la tasa global de participación se ubicó en 65,2%. Para el mismo mes de 2018, estas tasas se ubicaron en 10,7% y 66,3%, respectivamente. La tasa de ocupación fue 57,9%, lo que significó una disminución de 1,3 puntos porcentuales frente al mes de abril de 2018 (59,2%).

**Gráfico 3. Tasa global de participación, ocupación y desempleo**  
**Total 13 ciudades y áreas metropolitanas**  
**Abril (2010 – 2019)**



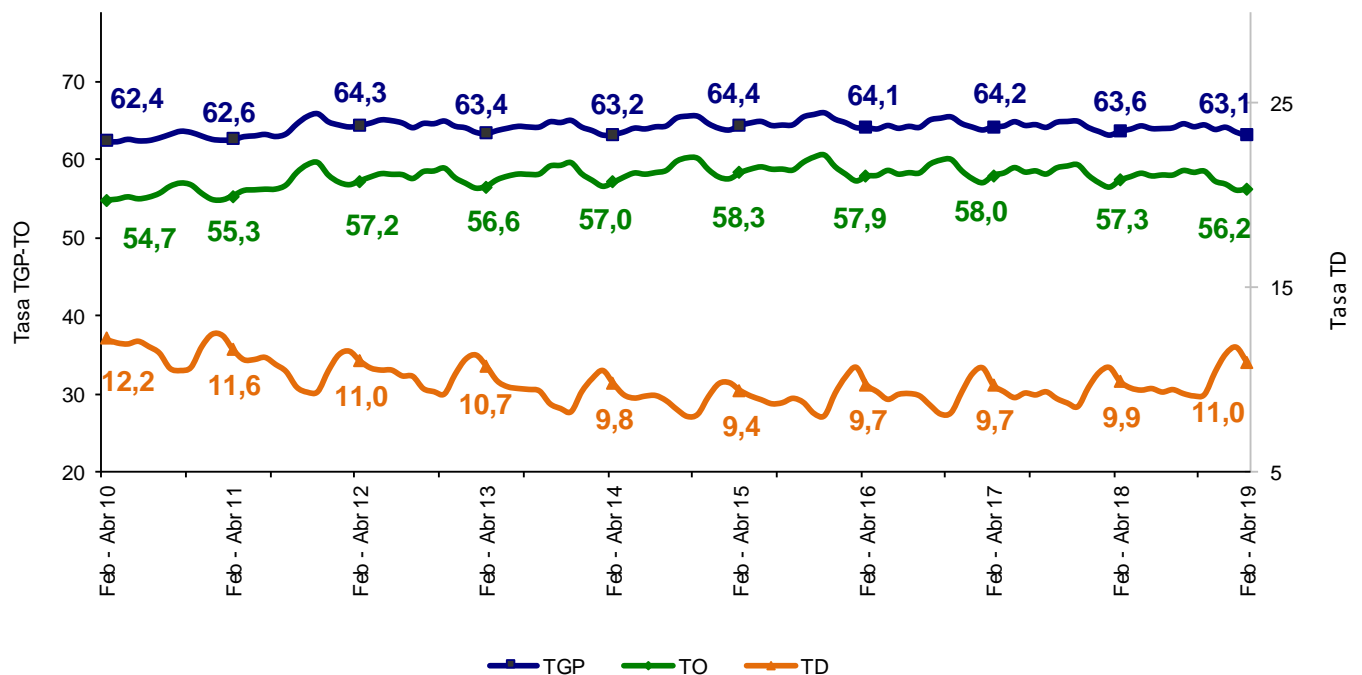
Fuente: DANE, GEIH.

## 2. TRIMESTRE MÓVIL FEBRERO - ABRIL 2019

### 2.1. Total nacional

La tasa de desempleo nacional del trimestre móvil febrero - abril 2019 fue 11,0%, lo que representó un aumento de 1,1 puntos porcentuales respecto al mismo trimestre móvil de 2018 (9,9%). La tasa de ocupación fue 56,2%, lo que significó una disminución de 1,1 puntos porcentuales frente al trimestre móvil febrero - abril de 2018 (57,3%). Finalmente, la tasa global de participación fue 63,1%, en el mismo trimestre móvil de 2018 esta tasa fue 63,6%.

**Gráfico 4. Tasa global de participación, ocupación y desempleo**  
**Total nacional**  
**Febrero - abril (2010 - 2019)**

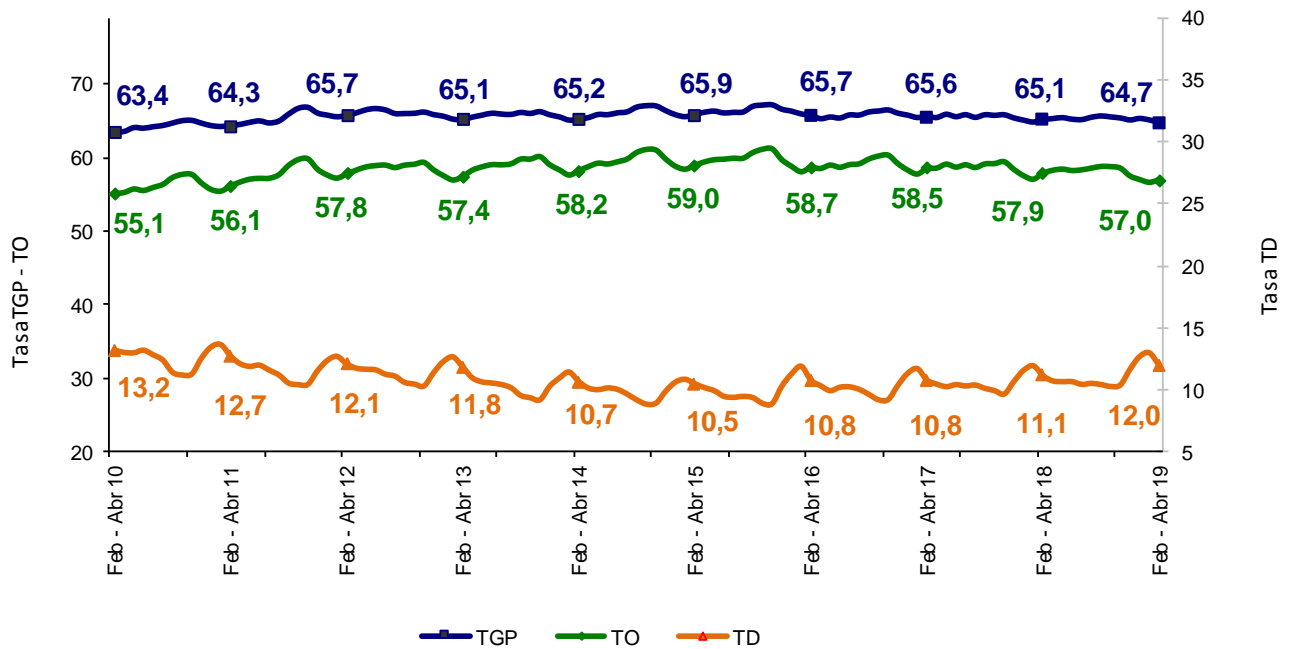


Fuente: DANE, GEIH.

## 2.2. Cabeceras

En el trimestre móvil febrero - abril 2019, la tasa de desempleo para las cabeceras fue 12,0%, lo que representó un aumento de 0,9 puntos porcentuales respecto al mismo trimestre móvil de 2018 (11,1%). La tasa de ocupación fue 57,0%, lo que significó una disminución de 0,9 puntos porcentuales frente al trimestre móvil febrero - abril de 2018 (57,9%). Finalmente, la tasa global de participación fue 64,7%, en el mismo trimestre móvil de 2018 esta tasa fue 65,1%.

**Gráfico 5. Tasa global de participación, ocupación y desempleo**  
Total cabeceras  
Febrero - abril (2010 - 2019)

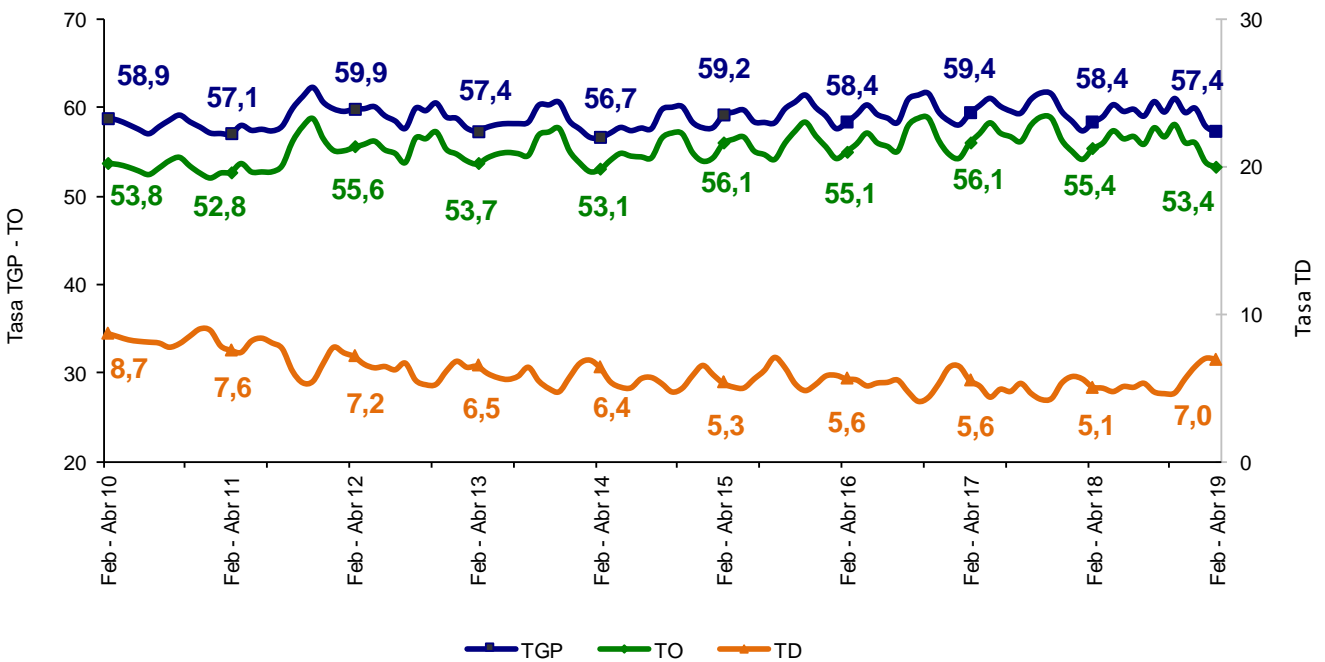


Fuente: DANE, GEIH.

### 2.3. Centros poblados y rural disperso

La tasa de desempleo en los centros poblados y rural disperso en el trimestre móvil febrero - abril 2019 fue 7,0%, lo que significó un aumento de 1,9 puntos porcentuales respecto al mismo trimestre móvil de 2018 (5,1%). La tasa de ocupación fue 53,4%, lo que representó una disminución de 2,0 puntos porcentuales frente al trimestre móvil febrero - abril de 2018 (55,4%). Finalmente, la tasa global de participación fue 57,4%, en el mismo trimestre móvil de 2018 esta tasa fue 58,4%.

**Gráfico 6. Tasa global de participación, ocupación y desempleo**  
Total centros poblados y rural disperso  
Febrero - abril (2010 - 2019)

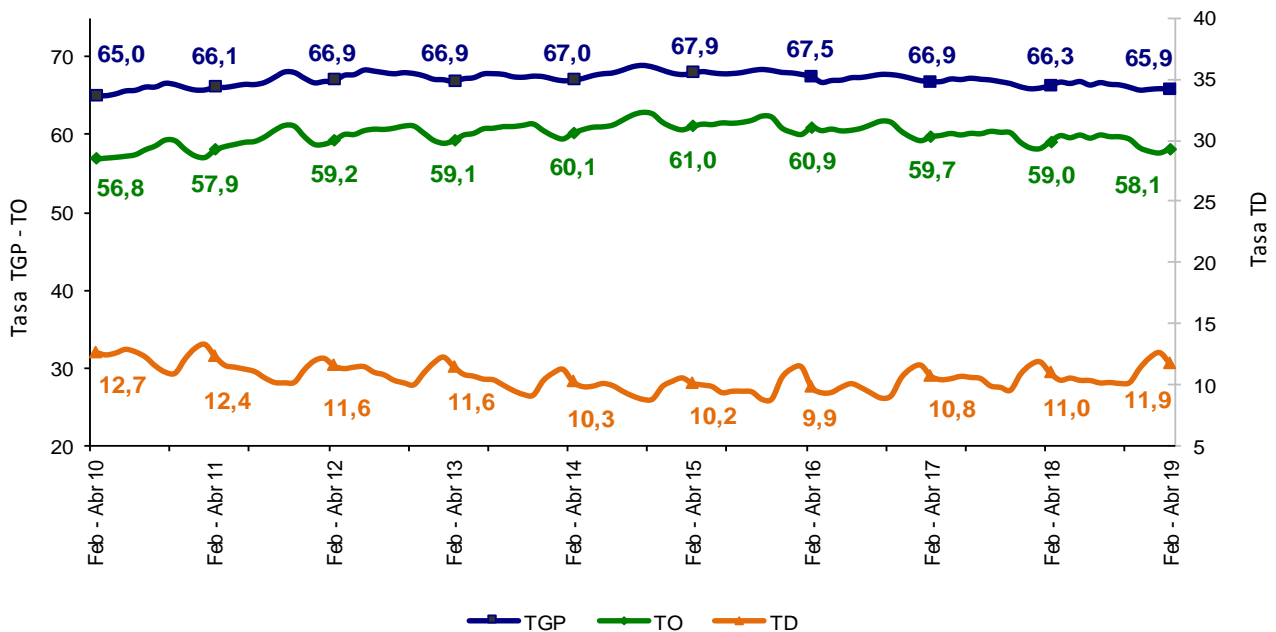


Fuente: DANE, GEIH.

## 2.4. Total 13 ciudades y áreas metropolitanas

En el trimestre móvil febrero - abril 2019, la tasa de desempleo de las 13 ciudades y áreas metropolitanas fue 11,9%, presentando un aumento de 0,9 puntos porcentuales respecto al mismo trimestre móvil de 2018 (11,0%). La tasa de ocupación fue 58,1%, lo que representó una disminución de 0,9 puntos porcentuales frente al trimestre móvil febrero - abril de 2018 (59,0%). Finalmente, la tasa global de participación fue 65,9%, en el mismo trimestre móvil de 2018 esta tasa fue 66,3%.

**Gráfico 7. Tasa global de participación, ocupación y desempleo**  
**Total 13 ciudades y áreas metropolitanas**  
**Febrero - abril (2010 - 2019)**



Fuente: DANE, GEIH.



### 3. POBLACIÓN OCUPADA POR RAMAS DE ACTIVIDAD

#### TRIMESTRE MÓVIL FEBRERO - ABRIL 2019

##### 3.1. Total nacional

En el período de estudio, el número de personas ocupadas en el total nacional fue 22.027 miles de personas. Las ramas de actividad económica que concentraron el mayor número de ocupados fueron: Comercio, hoteles y restaurantes; Servicios comunales, sociales y personales y Agricultura, ganadería, caza, silvicultura y pesca. Estas tres ramas representaron el 62,6% de la población ocupada.

La rama que más cayó frente al trimestre móvil febrero - abril 2018, fue Agricultura, ganadería, caza, silvicultura y pesca con una variación negativa de 10,0%. Entre tanto, las de mayor crecimiento fueron Construcción (9,3%) seguida por Otras ramas\* (7,1%) y Servicios comunales, sociales y personales (3,6%).

La rama de Agricultura, ganadería, caza, silvicultura y pesca fue la que más contribuyó negativamente a la variación de los ocupados con 1,7 puntos porcentuales. Mientras que las ramas de Servicios comunales, sociales y personales; Construcción; y Otras ramas\*, en conjunto contribuyeron positivamente con 1,4 puntos porcentuales.

**Gráfico 8. Distribución porcentual, variación porcentual y contribución a la variación de la población ocupada según rama de actividad<sup>^</sup>**

**Total nacional**

**Febrero - abril (2019/2018)**

Rama de actividad	Distribución (%)	Variación (%)	Contribución (p.p)
<b>Total nacional</b>	<b>100,0</b>	<b>-0,7</b>	<b>-0,7</b>
Servicios comunales, sociales y personales	20,3	3,6	0,7
Construcción	6,4	9,3	0,5
Otras ramas*	2,9	7,1	0,2
Comercio, hoteles y restaurantes	27,1	-0,3	-0,1
Actividades inmobiliarias, empresariales y de alquiler	7,6	-1,5	-0,1
Industria manufacturera	12,2	-1,1	-0,1
Transporte, almacenamiento y comunicaciones	8,2	-2,4	-0,2
Agricultura, ganadería, caza, silvicultura y pesca	15,2	-10,0	-1,7

**Fuente:** DANE, GEIH.

<sup>^</sup>Por aproximación de decimales, la suma de las proporciones y contribuciones pueden diferir ligeramente con la información del anexo estadístico.

p.p: Puntos porcentuales.

\* Otras ramas: Explotación de minas y canteras; suministro de electricidad, gas y agua; e intermediación financiera.

**Nota:** La distribución porcentual de la población ocupada puede diferir del 100% por la no inclusión de la categoría "No informa".

### 3.2. Cabeceras

La población ocupada en las cabeceras fue 17.373 miles de personas. Las ramas de Comercio, hoteles y restaurantes y Servicios comunales, sociales y personales concentraron el 53,9% de las personas ocupadas.

Transporte, almacenamiento y comunicaciones cayó 5,1% frente al trimestre móvil febrero - abril 2018. Entre tanto, las ramas con mayor variación positiva fueron: Construcción con 10,4%, seguida de Servicios comunales, sociales y personales con 2,1%.

En las cabeceras, las ramas que más contribuyeron negativamente a la variación de los ocupados fueron Comercio, hoteles y restaurantes con 0,6 puntos porcentuales, seguido de Transporte, almacenamiento y comunicaciones con 0,5 puntos porcentuales. Las ramas que presentaron mayor contribución positiva a la variación de la población ocupada fueron Construcción y Servicios comunales, sociales y personales; éstas contribuyeron en conjunto con 1,2 puntos porcentuales.

**Gráfico 9. Distribución porcentual, variación porcentual y contribución a la variación de la población ocupada según rama de actividad<sup>^</sup>**

**Total cabeceras**

**Febrero - abril (2019/2018)**

Rama de actividad	Distribución (%)	Variación (%)	Contribución (p.p)
<b>Total cabeceras</b>	<b>100,0</b>	<b>-0,1</b>	<b>-0,1</b>
Construcción	7,2	10,4	0,7
Servicios comunales, sociales y personales	23,3	2,1	0,5
Industria manufacturera	13,6	0,6	0,1
Otras ramas*	6,9	0,4	0,0
Actividades inmobiliarias, empresariales y de alquiler	9,2	-3,3	-0,3
Transporte, almacenamiento y comunicaciones	9,3	-5,1	-0,5
Comercio, hoteles y restaurantes	30,6	-1,8	-0,6

**Fuente:** DANE, GEIH.

<sup>^</sup>Por aproximación de decimales, la suma de las proporciones y contribuciones pueden diferir ligeramente del total de la variación de los ocupados.

p.p: Puntos porcentuales.

\* Otras ramas: Agricultura, ganadería, caza, silvicultura y pesca; explotación de minas y canteras; suministro de electricidad, gas y agua; e intermediación financiera.

**Nota:** La distribución porcentual de la población ocupada puede diferir del 100% por la no inclusión de la categoría "No informa".

### 3.3. Centros poblados y rural disperso

La población ocupada en los centros poblados y rural disperso fue 4.654 miles de personas. La rama de Agricultura, ganadería, caza, silvicultura y pesca concentró el 57,7% de la población ocupada, seguida de la rama Comercio, hoteles y restaurantes con 14,1%.

Frente al trimestre móvil febrero - abril 2018, la rama de Industria manufacturera presentó una variación negativa de 11,7%, seguida de Agricultura, ganadería, caza, silvicultura y pesca con 10,9%. Entre tanto, la rama de Transporte, almacenamiento y comunicaciones presentó un crecimiento de 27,3%.

Agricultura, ganadería, caza, silvicultura y pesca fue la rama que más contribuyó negativamente a la variación de los ocupados con 6,8 puntos porcentuales. Las ramas que más contribuyeron positivamente a la variación de la población ocupada fueron Comercio, hoteles y restaurantes con 1,7 puntos porcentuales, seguido de Servicios comunales, sociales y personales con 1,5 puntos porcentuales.

**Gráfico 10. Distribución porcentual, variación porcentual y contribución a la variación de la población ocupada según rama de actividad<sup>^</sup>**

**Total centros poblados y rural disperso**  
**Febrero - abril (2019/2018)**

Rama de actividad	Distribución (%)	Variación (%)	Contribución (p.p)
<b>Total centros poblados y rural disperso</b>	<b>100,0</b>	<b>-3,0</b>	<b>-3,0</b>
Comercio, hoteles y restaurantes	14,1	14,3	1,7
Servicios comunales, sociales y personales	9,0	21,4	1,5
Transporte, almacenamiento y comunicaciones	4,2	27,3	0,9
Otras ramas*	4,3	14,0	0,5
Construcción	3,5	1,9	0,1
Industria manufacturera	7,1	-11,7	-0,9
Agricultura, ganadería, caza, silvicultura y pesca	57,7	-10,9	-6,8

**Fuente:** DANE, GEIH.

<sup>^</sup>Por aproximación de decimales, la suma de las proporciones y contribuciones pueden diferir ligeramente con la información del anexo estadístico.

p.p: Puntos porcentuales.

\* Otras ramas: Explotación de minas y canteras; suministro de electricidad, gas y agua; intermediación financiera; y actividades inmobiliarias, empresariales y de alquiler.

**Nota:** La distribución porcentual de la población ocupada puede diferir del 100% por la no inclusión de la categoría "No informa".

### 3.4. Total 13 ciudades y áreas metropolitanas

La población ocupada en las 13 ciudades y áreas metropolitanas fue 10.650 miles de personas. Las ramas de actividad económica que tuvieron mayor participación de ocupados fueron: Comercio, hoteles y restaurantes; Servicios comunales, sociales y personales e Industria manufacturera. Estas tres ramas concentraron 68,6% de la ocupación.

Frente al trimestre móvil febrero - abril 2018, la rama de Transporte, almacenamiento y comunicaciones presentó la mayor variación negativa (5,8%). Mientras que la mayor variación positiva de los ocupados se presentó en la rama de Construcción con 12,0%.

Actividades inmobiliarias, empresariales y de alquiler contribuyó negativamente a la variación de los ocupados con 0,6 puntos porcentuales, seguido de Transporte, almacenamiento y comunicaciones con 0,5 puntos porcentuales. Entre tanto, Construcción fue la de mayor aporte con 0,7 puntos porcentuales a la variación de la población ocupada en las 13 ciudades y áreas metropolitanas.

**Gráfico 11. Distribución porcentual, variación porcentual y contribución a la variación de la población ocupada según rama de actividad<sup>^</sup>**

**Total 13 ciudades y áreas metropolitanas**  
**Febrero - abril (2019/2018)**

Rama de actividad	Distribución (%)	Variación (%)	Contribución (p.p)
<b>Total 13 ciudades y áreas metropolitanas</b>	<b>100,0</b>	<b>-0,3</b>	<b>-0,3</b>
Construcción	6,9	12,0	0,7
Otras ramas*	3,9	3,6	0,1
Servicios comunales, sociales y personales	22,9	0,5	0,1
Industria manufacturera	15,4	0,2	0,0
Comercio, hoteles y restaurantes	30,3	-0,6	-0,2
Transporte, almacenamiento y comunicaciones	8,9	-5,8	-0,5
Actividades inmobiliarias, empresariales y de alquiler	11,6	-4,8	-0,6

**Fuente:** DANE, GEIH.

<sup>^</sup>Por aproximación de decimales, la suma de las proporciones y contribuciones pueden diferir ligeramente del total de la variación de los ocupados.

p.p: Puntos porcentuales.

\* Otras ramas: Agricultura, ganadería, caza, silvicultura y pesca; explotación de minas y canteras; suministro de electricidad, gas y agua; e intermediación financiera.

**Nota:** La distribución porcentual de la población ocupada puede diferir del 100% por la no inclusión de la categoría "No informa".

## 4. POBLACIÓN OCUPADA POR POSICIÓN OCUPACIONAL TRIMESTRE MÓVIL FEBRERO - ABRIL 2019

### 4.1. Total nacional

En el total nacional, el Trabajador por cuenta propia y el Obrero, empleado particular fueron las posiciones ocupacionales que tuvieron mayor participación de la población ocupada con 82,4% en conjunto.

Las posiciones ocupacionales que más cayeron fueron Trabajador sin remuneración<sup>o</sup> con una variación negativa de 10,8%, seguida de Patrón o empleador con 10,0%. Mientras que las que más crecieron fueron Empleado doméstico con una variación de 11,4% y Obrero, empleado del gobierno con 7,9%.

Trabajador por cuenta propia fue la posición ocupacional que más contribuyó negativamente a la variación de los ocupados con 1,5 puntos porcentuales. La posición ocupacional Obrero, empleado particular contribuyó positivamente con 0,9 puntos porcentuales.

**Gráfico 12. Distribución porcentual, variación porcentual y contribución a la variación de la población ocupada según posición ocupacional<sup>^</sup>**

**Total nacional**

**Febrero - abril (2019/2018)**

Posición ocupacional	Distribución (%)	Variación (%)	Contribución (p.p)
<b>Total nacional</b>	<b>100,0</b>	<b>-0,7</b>	<b>-0,7</b>
Obrero, empleado particular	40,2	2,2	0,9
Empleado doméstico	3,2	11,4	0,3
Obrero, empleado del gobierno	3,9	7,9	0,3
Jornalero o peón	3,3	4,7	0,1
Patrón o empleador	3,6	-10,0	-0,4
Trabajador sin remuneración <sup>o</sup>	3,5	-10,8	-0,4
Trabajador por cuenta propia	42,2	-3,6	-1,5

**Fuente:** DANE, GEIH.

<sup>^</sup>Por aproximación de decimales, la suma de las proporciones y contribuciones pueden diferir ligeramente con la información del anexo estadístico.

<sup>o</sup> Trabajador sin remuneración incluye a los trabajadores familiares sin remuneración y a los trabajadores sin remuneración en empresas de otros hogares.

Nota: La distribución porcentual de la población ocupada puede diferir del 100% por la no inclusión de la categoría "Otro".

p.p: Puntos porcentuales.

## 4.2. Cabeceras

Las posiciones ocupacionales con mayor participación en la ocupación fueron: Obrero, empleado particular<sup>^</sup> (46,0%) y Trabajador por cuenta propia (39,9%).

En las cabeceras, la posición ocupacional Patrón o empleador presentó una caída de 6,4%. Mientras que la posición ocupacional Empleado doméstico presentó un incremento de 8,0%.

La posición ocupacional Trabajador por cuenta propia fue la que más aportó a la variación negativa de los ocupados con 1,2 puntos porcentuales. La posición ocupacional Obrero, empleado particular<sup>^</sup> contribuyó positivamente a la variación de la población ocupada con 0,8 puntos porcentuales.

**Gráfico 13. Distribución porcentual, variación porcentual y contribución a la variación de la población ocupada según posición ocupacional<sup>^</sup>**

**Total cabeceras**

**Febrero - abril (2019/2018)**

Posición ocupacional	Distribución (%)	Variación (%)	Contribución (p.p)
<b>Total cabeceras</b>	<b>100,0</b>	<b>-0,1</b>	<b>-0,1</b>
Obrero, empleado particular <sup>^</sup>	46,0	1,9	0,8
Empleado doméstico	3,4	8,0	0,3
Obrero, empleado del gobierno	4,5	5,0	0,2
Trabajador sin remuneración <sup>°</sup>	2,4	-0,2	0,0
Patrón o empleador	3,7	-6,4	-0,3
Trabajador por cuenta propia	39,9	-2,8	-1,2

**Fuente:** DANE, GEIH.

<sup>^</sup>Obrero, empleado particular incluye jornalero o peón.

<sup>^</sup>Por aproximación de decimales, la suma de las proporciones y contribuciones pueden diferir ligeramente con la información del anexo estadístico.

<sup>°</sup> Trabajador sin remuneración incluye a los trabajadores familiares sin remuneración y a los trabajadores sin remuneración en empresas de otros hogares.

Nota: La distribución porcentual de la población ocupada puede diferir del 100% por la no inclusión de la categoría "Otro".

p.p: Puntos porcentuales.

### 4.3. Centros poblados y rural disperso

Las posiciones ocupacionales con mayor participación durante el trimestre móvil febrero - abril 2019 en los centros poblados y rural disperso fueron: Trabajador por cuenta propia y Obrero, empleado particular. Estas dos posiciones concentraron el 72,3% de la población ocupada.

En los centros poblados y rural disperso, se presentó una reducción de 23,0% en la posición ocupacional Patrón o empleador y el Trabajador sin remuneración<sup>o</sup> cayó 20,4%. Entre tanto, el Obrero, empleado del gobierno creció 53,4%, seguido del Empleado doméstico con 36,2%.

La posición ocupacional que más aportó a la variación negativa de la población ocupada en los centros poblados y rural disperso fue Trabajador por cuenta propia con 2,9 puntos porcentuales. Mientras que la posición ocupacional que más contribuyó positivamente a la variación de la población ocupada fue Obrero, empleado particular con 1,7 puntos porcentuales.

**Gráfico 14. Distribución porcentual, variación porcentual y contribución a la variación de la población ocupada según posición ocupacional<sup>^</sup>**

**Total centros poblados y rural disperso**  
**Febrero - abril (2019/2018)**

Posición ocupacional	Distribución (%)	Variación (%)	Contribución (p.p)
<b>Total centros poblados y rural disperso</b>	<b>100,0</b>	<b>-3,0</b>	<b>-3,0</b>
Obrero, empleado particular	21,5	8,9	1,7
Empleado doméstico	2,2	36,2	0,6
Obrero, empleado del gobierno	1,6	53,4	0,5
Jornalero o peón	12,9	0,1	0,0
Patrón o empleador	3,2	-23,0	-0,9
Trabajador sin remuneración <sup>o</sup>	7,8	-20,4	-1,9
Trabajador por cuenta propia	50,8	-5,6	-2,9

**Fuente:** DANE, GEIH.

<sup>^</sup> Por aproximación de decimales, la suma de las proporciones y contribuciones puede diferir ligeramente del total de la variación de los ocupados.

<sup>o</sup> Trabajador sin remuneración incluye a los trabajadores familiares sin remuneración y a los trabajadores sin remuneración en empresas de otros hogares.

Nota: La distribución porcentual de la población ocupada puede diferir del 100% por la no inclusión de la categoría "Otro".

p.p: Puntos porcentuales.

#### 4.4. Total 13 ciudades y áreas metropolitanas

Para el total de las 13 ciudades y áreas metropolitanas, Obrero, empleado particular<sup>^</sup> y Trabajador por cuenta propia fueron las posiciones que mayor participación tuvieron en la ocupación (87,4%) en el trimestre móvil febrero - abril 2019.

En las 13 ciudades y áreas metropolitanas, el Trabajador por cuenta propia presentó una reducción de 1,9% frente al trimestre móvil febrero - abril 2018. Entre tanto, el Obrero, empleado del gobierno presentó un crecimiento de 7,2%.

En las 13 ciudades y áreas metropolitanas, la posición ocupacional Trabajador por cuenta propia restó 0,7 puntos porcentuales a la variación de los ocupados. Mientras que la posición ocupacional Obrero, empleado del gobierno contribuyó positivamente a la variación de los ocupados con 0,2 puntos porcentuales.

**Gráfico 15. Distribución porcentual, variación porcentual y contribución a la variación de la población ocupada según posición ocupacional<sup>^</sup>**

**Total 13 ciudades y áreas metropolitanas**  
**Febrero - abril (2019/2018)**

Posición ocupacional	Distribución (%)	Variación (%)	Contribución (p.p)
<b>Total 13 ciudades y áreas metropolitanas</b>	<b>100,0</b>	<b>-0,3</b>	<b>-0,3</b>
Obrero, empleado del gobierno	3,7	7,2	0,2
Obrero, empleado particular <sup>^</sup>	51,6	0,2	0,1
Trabajador sin remuneración <sup>°</sup>	1,8	3,9	0,1
Empleado doméstico	3,3	1,6	0,1
Patrón o empleador	3,7	-1,3	0,0
Trabajador por cuenta propia	35,8	-1,9	-0,7

**Fuente:** DANE, GEIH.

<sup>^</sup>Obrero, empleado particular incluye jornalero o peón.

<sup>°</sup> Trabajador sin remuneración incluye a los trabajadores familiares sin remuneración y a los trabajadores sin remuneración en empresas de otros hogares.

<sup>^</sup>Por aproximación de decimales, la suma de las proporciones y contribuciones pueden diferir ligeramente con la información del anexo estadístico.

Nota: La distribución porcentual de la población ocupada puede diferir del 100% por la no inclusión de la categoría "Otro".

p.p: Puntos porcentuales.



## 5. INACTIVOS TRIMESTRE MÓVIL FEBRERO - ABRIL 2019

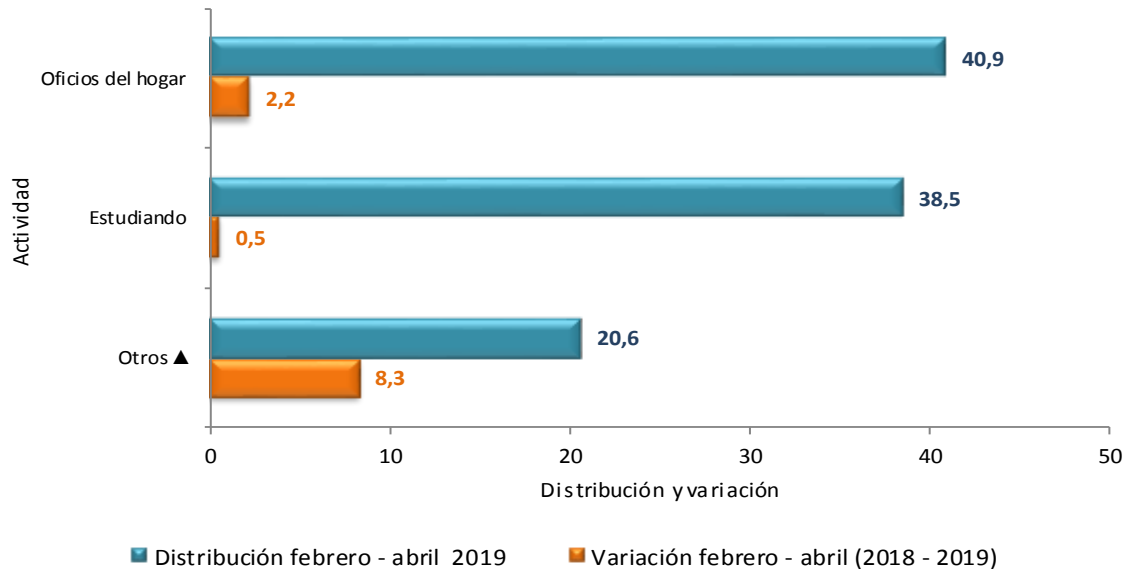
### 5.1. Total nacional

En el trimestre móvil febrero - abril 2019, la población inactiva en el total nacional se dedicó principalmente a realizar oficios del hogar (40,9%) y a estudiar (38,5%).

**Gráfico 16. Distribución y variación de la población inactiva**

**Total nacional**

**Febrero- abril (2018/2019)**



**Fuente:** DANE, GEIH

▲Otros: Incapacitado permanente para trabajar, rentista, pensionado, jubilado, personas que no les llama la atención o creen que no vale la pena trabajar.

## **6. INDICADORES DEL MERCADO LABORAL DE LAS 23 CIUDADES Y ÁREAS METROPOLITANAS TRIMESTRE MÓVIL FEBRERO - ABRIL 2019**

En el período de referencia, las ciudades que registraron las mayores tasas de desempleo fueron:

- 1. Quibdó:** Tasa de desempleo 20,8%; tasa global de participación 55,8%; tasa de ocupación 44,2% y tasa de subempleo objetivo 3,6%.
- 2. Armenia:** Tasa de desempleo 18,1%; tasa global de participación 64,3%; tasa de ocupación 52,7% y tasa de subempleo objetivo 10,2%.
- 3. Florencia:** Tasa de desempleo 17,3%; tasa global de participación 60,4%; tasa de ocupación 49,9% y tasa de subempleo objetivo 7,0%.

Las ciudades que presentaron las menores tasas de desempleo fueron:

- 1. Cartagena:** Tasa de desempleo 7,5%; tasa global de participación 55,2%; tasa de ocupación 51,0% y tasa de subempleo objetivo 6,9%.
- 2. Barranquilla AM:** Tasa de desempleo 8,0%; tasa global de participación 64,7%; tasa de ocupación 59,5% y tasa de subempleo objetivo 14,4%.
- 3. Pereira AM:** Tasa de desempleo 9,1%; tasa global de participación 63,5%; tasa de ocupación 57,8% y tasa de subempleo objetivo 6,6%.

**Tabla 1. Tasa global de participación, ocupación, desempleo y subempleo  
23 ciudades y áreas metropolitanas  
Trimestre móvil febrero - abril 2019**

Febrero - abril 2019							
Dominio	TGP	TO	TS (subj)	TS (obj)	TD (2019)	TD (2018)	Variación TD
Quibdó	55,8	44,2	15,1	3,6	20,8	17,6	+
Armenia	64,3	52,7	23,7	10,2	18,1	16,2	+
Florencia	60,4	49,9	19,0	7,0	17,3	14,0	+
Ibagué	63,4	52,8	25,3	11,5	16,8	14,2	+
Valledupar	61,2	51,2	17,4	8,9	16,4	14,9	+
Cúcuta AM	59,2	49,8	28,2	12,3	15,9	16,2	-
Riohacha	61,3	51,9	28,6	18,2	15,3	12,9	+
Villavicencio	66,6	57,4	16,5	7,6	13,9	12,2	+
Popayán	57,6	49,7	24,0	11,2	13,7	11,5	+
Cali AM	68,1	59,1	30,2	13,4	13,2	12,0	+
Tunja	61,0	53,2	23,6	9,3	12,8	10,6	+
Manizales AM	58,2	50,8	16,2	6,6	12,7	12,1	+
Medellín AM	64,6	56,4	22,3	9,8	12,7	12,6	+
Neiva	63,3	55,4	18,9	11,5	12,5	10,9	+
<b>Total 23 ciudades y AM</b>	<b>65,4</b>	<b>57,5</b>	<b>24,7</b>	<b>10,7</b>	<b>12,1</b>	<b>11,1</b>	<b>+</b>
Bogotá DC	69,0	60,7	25,8	10,8	11,9	10,5	+
Montería	63,0	55,5	16,1	8,1	11,9	9,6	+
<b>Total 13 ciudades y AM</b>	<b>65,9</b>	<b>58,1</b>	<b>25,0</b>	<b>10,7</b>	<b>11,9</b>	<b>11,0</b>	<b>+</b>
Santa Marta	61,1	54,2	23,6	10,1	11,3	8,4	+
Pasto	62,6	55,9	29,2	8,5	10,8	9,6	+
Bucaramanga AM	65,9	58,8	21,0	8,7	10,7	9,9	+
Sincelejo	67,0	60,0	31,4	11,0	10,5	9,9	+
Pereira AM	63,5	57,8	12,4	6,6	9,1	10,1	-
Barranquilla AM	64,7	59,5	30,0	14,4	8,0	8,3	-
Cartagena	55,2	51,0	23,1	6,9	7,5	7,9	-
San Andrés*	69,6	64,6	3,2	1,4	7,1	6,7	+

Fuente: DANE, Gran Encuesta Integrada de Hogares

(+) (-): Aumento o disminución de la TD del trimestre de cada ciudad frente al mismo periodo del año anterior.□

\*El total de las 23 ciudades no incluye San Andrés por tener una distribución de la muestra diferente.

Los resultados presentados para San Andrés corresponden al periodo noviembre 2018 - abril 2019.□

## ANEXOS

### Poblaciones

#### 1. MES

##### 1.1 Total nacional

**Tabla 2. Población ocupada, desocupada, inactiva y subempleada**

Población Total Nacional	Abril		Variación	
	2018	2019	Absoluta	%
Ocupados	22.671	21.896	-775	-3,4
Desocupados	2.369	2.524	154	6,5
Inactivos	13.711	14.831	1.120	8,2
Subempleados Subjetivos	6.376	6.815	439	6,9
Subempleados Objetivos	2.492	2.668	175	7,0

**Fuente:** DANE, GEIH.

**Nota:** Resultado en miles. Por efecto de redondeo en miles los totales pueden diferir ligeramente

**Nota:** Datos expandidos con proyecciones de población elaboradas con base en los resultados del Censo 2005

##### 1.2 Total 13 ciudades y áreas metropolitanas

**Tabla 3. Población ocupada, desocupada, inactiva y subempleada**

Población Total 13 ciudades y áreas metropolitanas	Abril		Variación	
	2018	2019	Absoluta	%
Ocupados	10.730	10.632	-98	-0,9
Desocupados	1.283	1.333	50	3,9
Inactivos	6.103	6.396	293	4,8
Subempleados Subjetivos	2.557	2.959	402	15,7
Subempleados Objetivos	1.105	1.197	93	8,4

**Fuente:** DANE, GEIH.

**Nota:** Resultado en miles. Por efecto de redondeo en miles los totales pueden diferir ligeramente

**Nota:** Datos expandidos con proyecciones de población elaboradas con base en los resultados del Censo 2005

## 2. TRIMESTRE MÓVIL

### 2.1 Total nacional

Tabla 4. Población ocupada, desocupada, inactiva y subempleada

Población Total Nacional	Febrero - abril	Febrero - abril	Variación	
	2018	2019	Absoluta	%
Ocupados	22.191	22.027	-164	-0,7
Desocupados	2.438	2.717	279	11,4
Inactivos	14.081	14.467	386	2,7
Subempleados Subjetivos	6.131	6.861	730	11,9
Subempleados Objetivos	2.394	2.656	261	10,9

Fuente: DANE, GEIH.

Nota: Resultado en miles. Por efecto de redondeo en miles los totales pueden diferir ligeramente

Nota: Datos expandidos con proyecciones de población elaboradas con base en los resultados del Censo 2005

### 2.2 Cabeceras

Tabla 5. Población ocupada, desocupada, inactiva y subempleada

Población Total Cabeceras	Febrero - abril	Febrero - abril	Variación	
	2018	2019	Absoluta	%
Ocupados	17.392	17.373	-19	-0,1
Desocupados	2.180	2.366	186	8,5
Inactivos	10.478	10.749	271	2,6
Subempleados Subjetivos	4.761	5.385	623	13,1
Subempleados Objetivos	1.947	2.223	276	14,2

Fuente: DANE, GEIH.

Nota: Resultado en miles. Por efecto de redondeo en miles los totales pueden diferir ligeramente

Nota: Datos expandidos con proyecciones de población elaboradas con base en los resultados del Censo 2005

## 2.3 Centros poblados y rural disperso

Tabla 6. Población ocupada, desocupada, inactiva y subempleada

Población total centros poblados y rural disperso	Febrero - abril 2018	Febrero - abril 2019	Variación	
			Absoluta	%
Ocupados	4.799	4.654	-145	-3,0
Desocupados	258	350	92	35,9
Inactivos	3.603	3.718	115	3,2
Subempleados Subjetivos	1.370	1.476	106	7,8
Subempleados Objetivos	447	432	-15	-3,3

Fuente: DANE, GEIH.

Nota: Resultado en miles. Por efecto de redondeo en miles los totales pueden diferir ligeramente

Nota: Datos expandidos con proyecciones de población elaboradas con base en los resultados del Censo 2005

## 2.4 Total 13 ciudades y áreas metropolitanas

Tabla 7. Población ocupada, desocupada, inactiva y subempleada

Población Total 13 ciudades y áreas metropolitanas	Febrero - abril 2018	Febrero - abril 2019	Variación	
			Absoluta	%
Ocupados	10.680	10.650	-30	-0,3
Desocupados	1.325	1.432	107	8,1
Inactivos	6.091	6.259	168	2,8
Subempleados Subjetivos	2.597	3.015	418	16,1
Subempleados Objetivos	1.104	1.290	186	16,9

Fuente: DANE, GEIH.

Nota: Resultado en miles. Por efecto de redondeo en miles los totales pueden diferir ligeramente

Nota: Datos expandidos con proyecciones de población elaboradas con base en los resultados del Censo 2005

## FICHA METODOLÓGICA

### Objetivo General

Proporcionar información básica sobre el tamaño, período y estructura de la fuerza de trabajo (empleo, desempleo e inactividad) de la población del país y de algunas variables sociodemográficas.

### Cobertura:

Total nacional y 24 ciudades y áreas metropolitanas que comprenden:

24 ciudades y áreas metropolitanas	
Bogotá D.C.	Villavicencio
Medellín - Valle de Aburrá <sup>^</sup>	Tunja *
Cali - Yumbo	Florencia*
Barranquilla - Soledad	Popayán*
Bucaramanga – Girón, Piedecuesta y Floridablanca	Valledupar*
Manizales - Villa María	Quibdó*
Pasto	Neiva*
Pereira - Dos Quebradas y la Virginia	Riohacha*
Cúcuta - Villas del Rosario, Los Patios y El Zulia	Santa Marta*
Ibagué	Armenia*
Montería	Sincelejo*
Cartagena	San Andrés*

<sup>^</sup> Caldas, La Estrella, Sabaneta, Itagüí, Envigado, Bello, Copacabana, Girardota y Barbosa.

\* 11 nuevas ciudades.

**Tipo de investigación:** encuesta por muestreo.

**Tipo de muestra:** probabilística, estratificada, de conglomerados desiguales y multietápica.

**Unidad Observación:** hogar particular.

**Distribución de la muestra y entrega de indicadores para San Andrés:** con el propósito de no recargar a los hogares encuestados se realizó una rotación más espaciada de las viviendas de la muestra. De acuerdo con las condiciones específicas de este municipio se ha realizado a partir del mes de abril de 2012 una distribución de la muestra en seis (6) meses del año, en lugar de tres (3). En este sentido, la publicación se hará cada 2 meses con acumulación de muestra semestral.

## GLOSARIO<sup>3</sup>

**Área metropolitana:** se define como el área de influencia la cual incluye municipios circundantes, que con la ciudad conforman un solo tejido urbano no discontinuo y han sido reconocidos legalmente.

La distribución de la población según los conceptos de fuerza de trabajo es la siguiente:

**Población total (PT):** se estima por proyecciones con base en los resultados de los censos de población.

**Población en edad de trabajar (PET):** está constituida por las personas de 12 y más años en la parte urbana, y de 10 años y más en la parte rural.

**Población económicamente activa (PEA):** también se llama fuerza laboral y son las personas en edad de trabajar, que trabajan o están buscando empleo.

Esta población se divide en:

**Ocupados (O):** son las personas que durante el período de referencia se encontraban en una de las siguientes situaciones:

1. Trabajó por lo menos una hora remunerada en la semana de referencia.
2. Los que no trabajaron la semana de referencia, pero tenían un trabajo.
3. Trabajadores sin remuneración que trabajaron en la semana de referencia por lo menos 1 hora.

**Desocupados (D):** son las personas que en la semana de referencia se encontraban en una de las siguientes situaciones:

### **1. Desempleo abierto:**

- a. Sin empleo en la semana de referencia.
- b. Hicieron diligencias en el último mes.
- c. Disponibilidad.

### **2. Desempleo oculto:**

- a. Sin empleo en la semana de referencia.

---

<sup>(3)</sup> Los conceptos fueron adaptados de acuerdo a las recomendaciones de la Conferencia Internacional de Estadísticos del Trabajo.



- b. No hicieron diligencias en el último mes, pero sí en los últimos 12 meses y tienen una razón válida de desaliento.
- c. Disponibilidad.

**Razones válidas de desempleo:**

- a. No hay trabajo disponible en la ciudad.
- b. Está esperando que lo llamen.
- c. No sabe cómo buscar trabajo.
- d. Está cansado de buscar trabajo.
- e. No encuentra trabajo apropiado en su oficio o profesión.
- f. Está esperando la temporada alta.
- g. Carece de la experiencia necesaria.
- h. No tiene recursos para instalar un negocio.
- i. Los empleadores lo consideran muy joven o muy viejo.

**Razones no válidas de desempleo:**

- a. Se considera muy joven o muy viejo.
- b. Actualmente no desea conseguir trabajo.
- c. Responsabilidades familiares.
- d. Problemas de salud.
- e. Está estudiando.
- f. Otra razón.

***Subempleo***

El **subempleo subjetivo (SS)** se refiere al deseo manifestado por el trabajador de mejorar sus ingresos, el número de horas trabajadas o tener una labor más propia de sus competencias personales.

El **subempleo objetivo (SO)** comprende a quienes tienen el deseo de mejorar sus ingresos, el número de horas trabajadas o tener una labor más propia de sus competencias personales; pero además han hecho una gestión para materializar su aspiración y están en disposición de efectuar el cambio.

**Principales indicadores que se pueden obtener:**

- **Porcentaje de PET:** este indicador muestra la relación porcentual entre el número de personas que componen la población en edad de trabajar, frente a la población total.

$$\% PET = \frac{PET}{PT} \times 100$$

- **Tasa global de participación (TGP):** es la relación porcentual entre la población económicamente activa y la población en edad de trabajar. Este indicador refleja la presión de la población en edad de trabajar sobre el mercado laboral.

$$TGP = \frac{PEA}{PET} \times 100$$

- **Tasa de desempleo (TD):** es la relación porcentual entre el número de personas que están buscando trabajo (DS), y el número de personas que integran la fuerza laboral (PEA).

$$TD = \frac{DS}{PEA} \times 100$$

- **Tasa de ocupación (TO):** es la relación porcentual entre la población ocupada (OC) y el número de personas que integran la población en edad de trabajar (PET).

$$TO = \frac{OC}{PET} \times 100$$

- **Tasa de subempleo (TS):** es la relación porcentual de la población ocupada que manifestó querer y poder trabajar más horas a la semana (PS) y el número de personas que integran la fuerza laboral (PEA).

$$TS = \frac{PS}{PEA} \times 100$$



@DANE\_Colombia



/DANEColombia



/DANEColombia



DANEColombia

Si requiere información adicional, contáctenos a través del correo  
**[contacto@dane.gov.co](mailto:contacto@dane.gov.co)**

Departamento Administrativo Nacional de Estadística –DANE  
Bogotá, Colombia

**[www.dane.gov.co](http://www.dane.gov.co)**