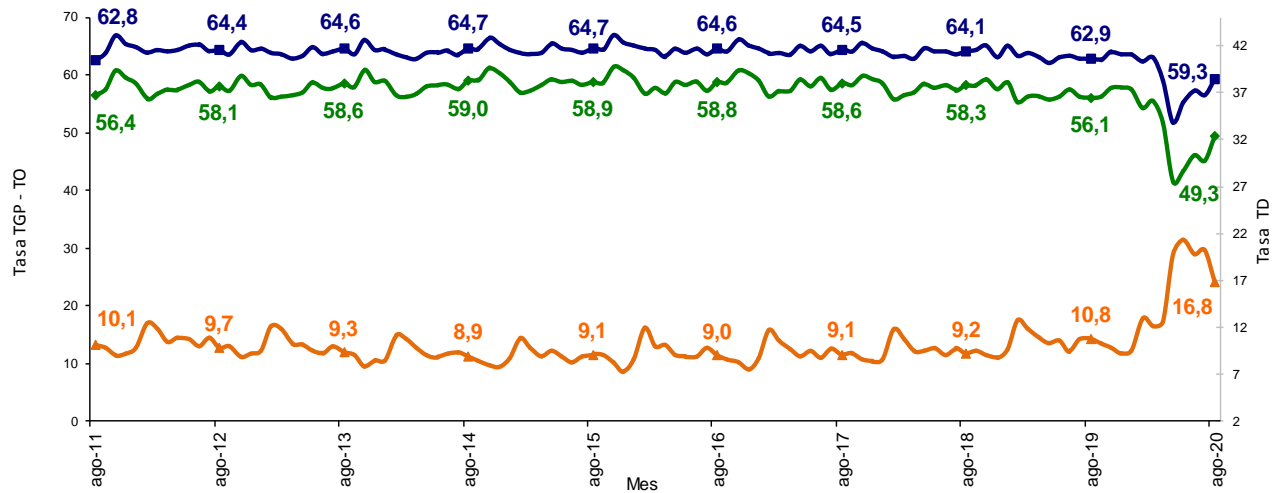


# Principales indicadores del mercado laboral

## Agosto de 2020

**Gráfico 1. Tasa global de participación, ocupación y desempleo**  
**Total nacional**  
**Agosto (2011 – 2020)**



Fuente: DANE, Gran Encuesta Integrada de Hogares (GEIH).

- Introducción
- Información del mes
- Trimestre móvil junio - agosto 2020
- Población ocupada por ramas de actividad trimestre móvil junio - agosto 2020

- Población ocupada por posición ocupacional trimestre móvil junio - agosto 2020
- Inactivos trimestre móvil junio - agosto 2020
- Indicadores de mercado laboral de las 23 ciudades y áreas metropolitanas trimestre móvil junio - agosto 2020

## INTRODUCCIÓN <sup>(1)(2)</sup>

La Gran Encuesta Integrada de Hogares (GEIH) tiene como objetivo principal proporcionar información básica sobre el tamaño y estructura de la fuerza de trabajo del país (empleo, desempleo e inactividad), así como de las características sociodemográficas que permiten caracterizar a la población según sexo, edad, parentesco con el jefe del hogar, nivel educativo, la afiliación al sistema de seguridad social en salud, entre otros.

Igualmente, a través de la encuesta se clasifica a las personas según su fuerza de trabajo en ocupadas, desocupadas o inactivas. De esta forma, es posible estimar los principales indicadores del mercado laboral colombiano, como son la Tasa Global de Participación (TGP), la Tasa de Ocupación (TO) y la Tasa de Desempleo (TD).

Se trata de una investigación continua, que se aplica en todo el territorio nacional y que permite la desagregación de resultados para el total nacional, total cabeceras, total centros poblados y rural disperso, cada una de las 23 ciudades capitales y áreas metropolitanas, y San Andrés.

---

<sup>(1)</sup> Datos expandidos con proyecciones de población elaboradas con base en los resultados del Censo 2005. En los dominios de estudio total nacional, total cabeceras y total centros poblados y rural disperso, no se incluye la población de los departamentos de la Amazonía y la Orinoquía (Constitución de 1991).

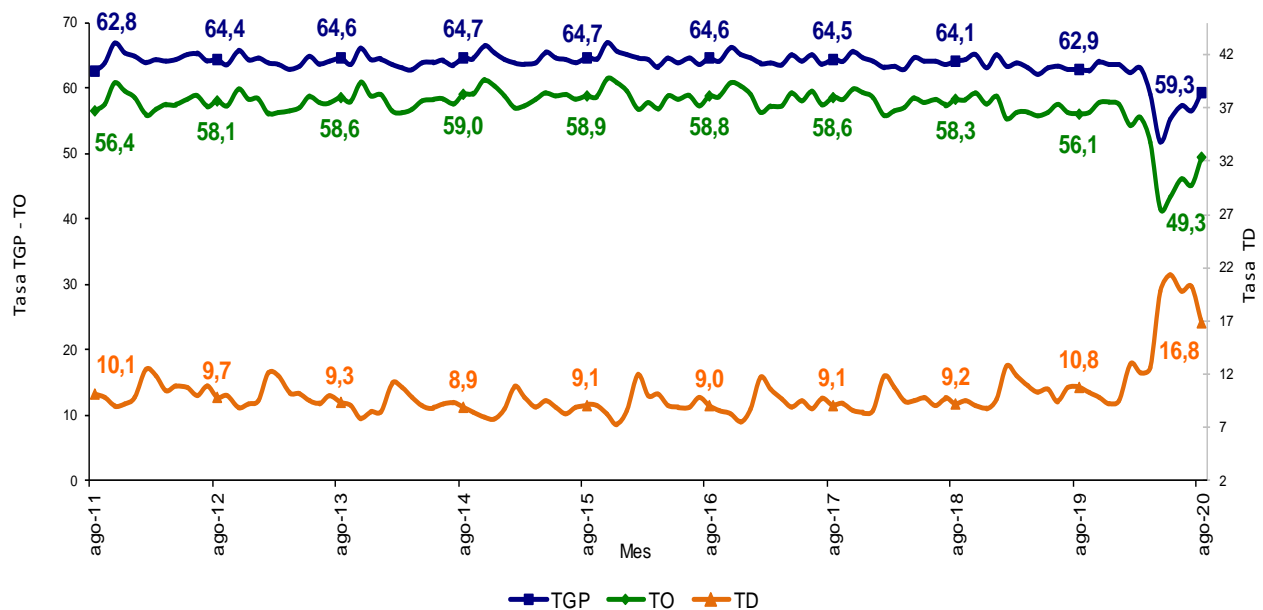
<sup>(2)</sup> Las tasas menores al 10% pueden presentar errores de muestreo superiores al 5%.

## 1. INFORMACIÓN DEL MES

### 1.1. Total nacional

Para el mes de agosto de 2020, la tasa de desempleo del total nacional fue 16,8%, lo que significó un aumento de 6,0 puntos porcentuales frente al mismo mes del año anterior (10,8%). La tasa global de participación se ubicó en 59,3%, lo que representó una reducción de 3,6 puntos porcentuales frente a agosto del 2019 (62,9%). Finalmente, la tasa de ocupación fue 49,3%, presentando una disminución de 6,8 puntos porcentuales respecto al mismo mes del 2019 (56,1%).

**Gráfico 2. Tasa global de participación, ocupación y desempleo**  
**Total nacional**  
**Agosto (2011 – 2020)**

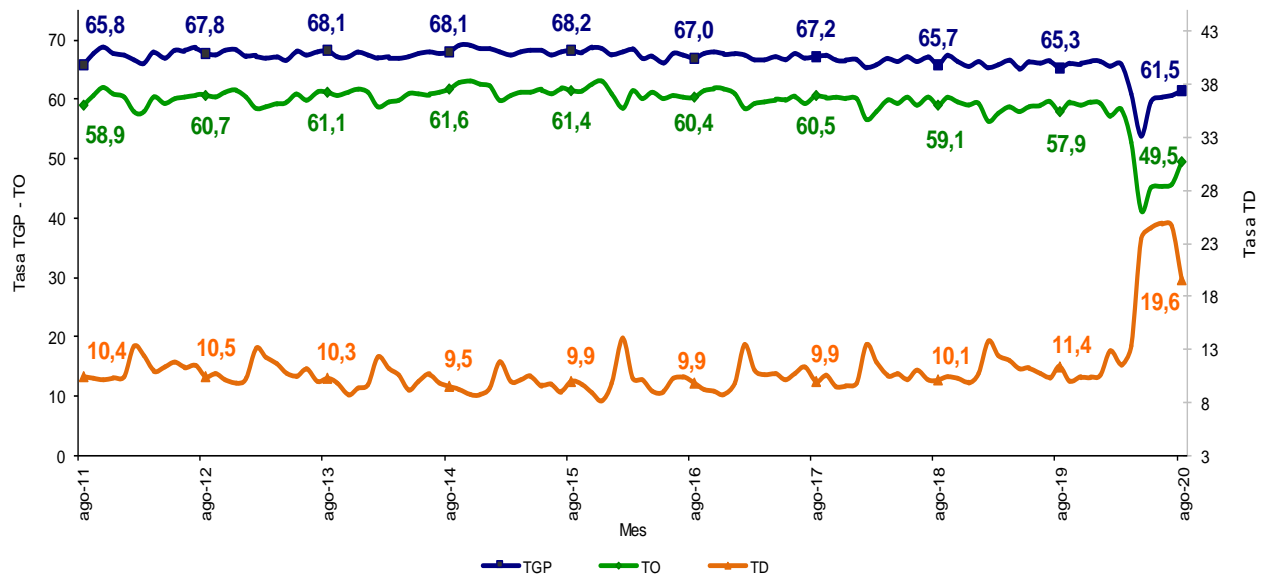


Fuente: DANE, GEIH.

## 1.2. Total 13 ciudades y áreas metropolitanas

En agosto de 2020 la tasa de desempleo en el total de las 13 ciudades y áreas metropolitanas fue 19,6%, lo que representó un aumento de 8,2 puntos porcentuales frente al mismo mes del año pasado (11,4%). La tasa global de participación se ubicó en 61,5%, lo que significó una reducción de 3,8 puntos porcentuales frente a agosto del 2019 (65,3%). Entre tanto, la tasa de ocupación fue 49,5%, lo que representó una disminución de 8,4 puntos porcentuales respecto al mismo mes del 2019 (57,9%).

**Gráfico 3. Tasa global de participación, ocupación y desempleo**  
**Total 13 ciudades y áreas metropolitanas**  
**Agosto (2011 – 2020)**



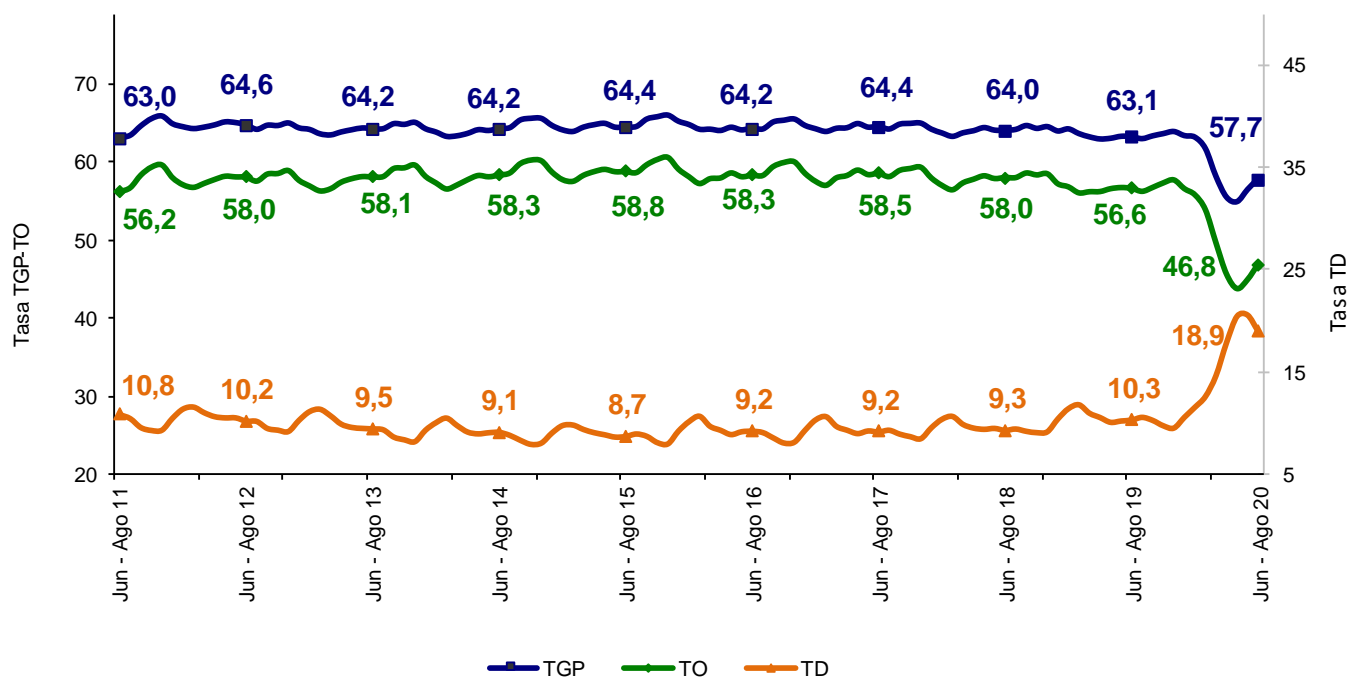
Fuente: DANE, GEIH.

## 2. TRIMESTRE MÓVIL JUNIO - AGOSTO 2020

### 2.1. Total nacional

La tasa de desempleo nacional del trimestre móvil junio - agosto 2020 fue 18,9%, lo que significó un aumento de 8,6 puntos porcentuales comparado con el trimestre móvil junio - agosto 2019 (10,3%). La tasa global de participación fue 57,7%, lo que representó una disminución de 5,4 puntos porcentuales frente al mismo trimestre móvil del 2019 (63,1%). Finalmente, la tasa de ocupación se ubicó en 46,8%, lo que significó una reducción de 9,8 puntos porcentuales respecto al mismo periodo en el 2019 (56,6%).

**Gráfico 4. Tasa global de participación, ocupación y desempleo**  
Total nacional  
Junio - agosto (2011 - 2020)



Fuente: DANE, GEIH.

## 2.2. Tasa de desempleo según sexo

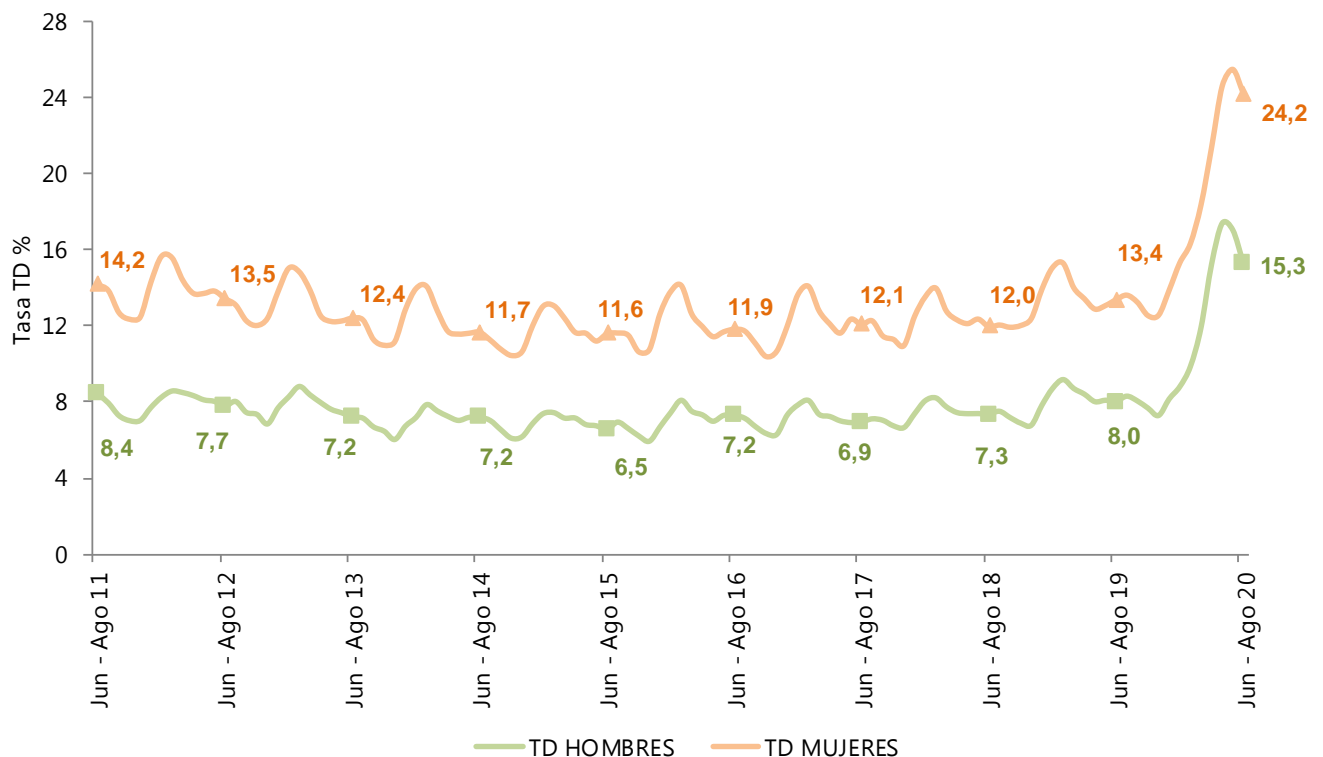
Para el total nacional, la tasa de desempleo de los hombres en el trimestre móvil junio - agosto 2020 se ubicó en 15,3%, para las mujeres fue 24,2%. En el trimestre móvil junio - agosto 2019 estas tasas se ubicaron en 8,0% y 13,4%, respectivamente.

Para el trimestre móvil junio - agosto 2020, la tasa de desempleo de los hombres fue menor en 8,9 puntos porcentuales respecto a la de las mujeres. En el trimestre móvil junio - agosto 2019, esta diferencia fue de 5,4 puntos porcentuales.

**Gráfico 5. Tasa de desempleo según sexo**

**Total nacional**

**Junio - agosto (2011 - 2020)**

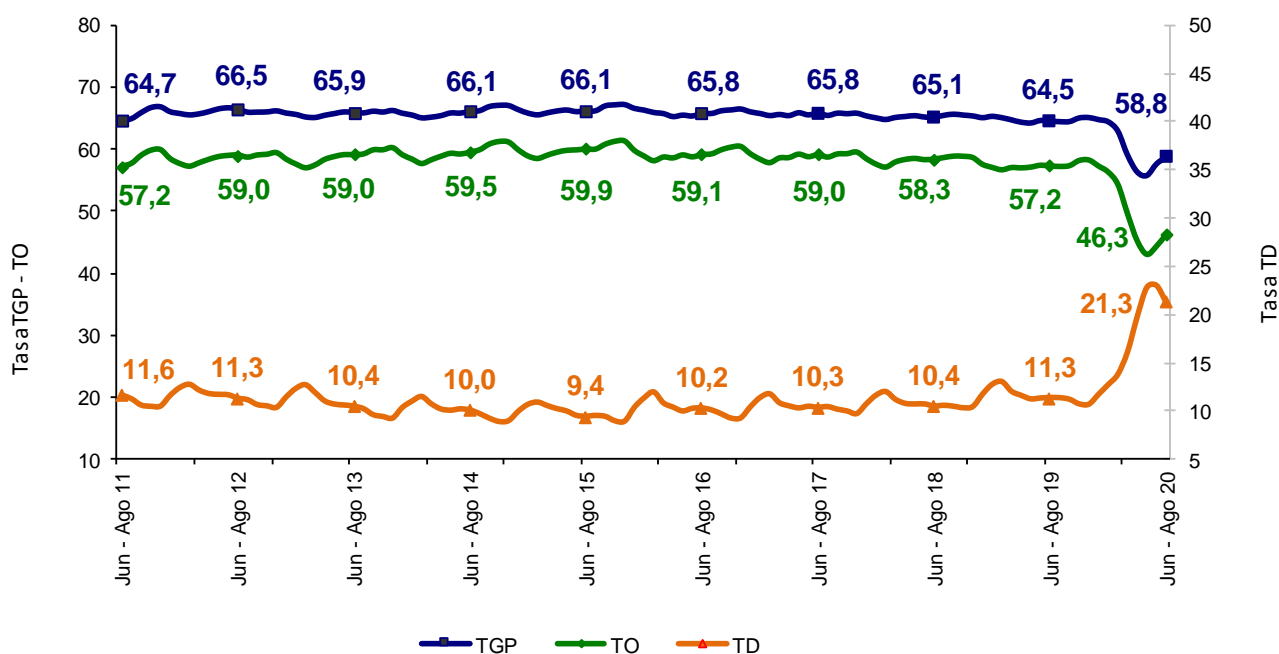


**Fuente:** DANE, GEIH.

### 2.3. Cabeceras

En el trimestre móvil junio - agosto 2020, la tasa de desempleo para las cabeceras fue 21,3%, lo que significó un aumento de 10,0 puntos porcentuales comparado con el trimestre móvil junio - agosto 2019 (11,3%). La tasa global de participación fue 58,8%, lo que representó una disminución de 5,7 puntos porcentuales frente al mismo trimestre móvil de 2019 (64,5%). Finalmente, la tasa de ocupación se ubicó en 46,3%, lo que significó una reducción de 10,9 puntos porcentuales respecto al mismo periodo de 2019 (57,2%).

**Gráfico 6. Tasa global de participación, ocupación y desempleo**  
Total cabeceras  
Junio - agosto (2011 - 2020)

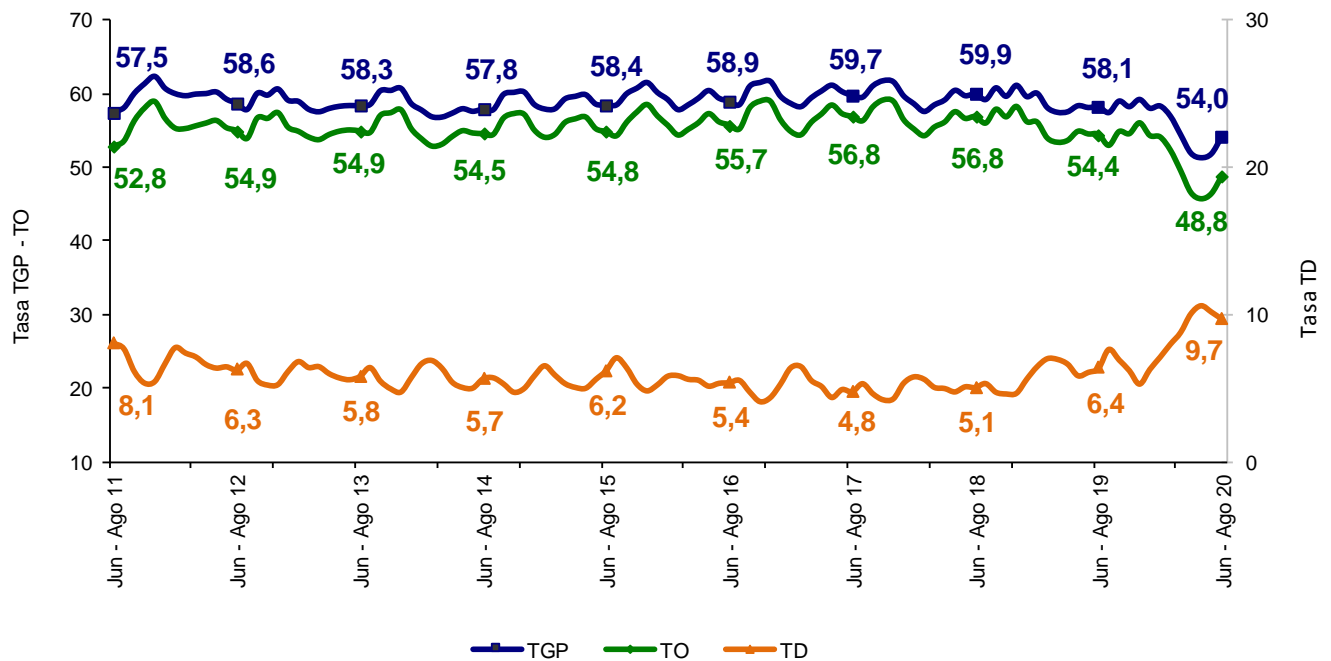


Fuente: DANE, GEIH.

## 2.4. Centros poblados y rural disperso

La tasa de desempleo en los centros poblados y rural disperso en el trimestre móvil junio - agosto 2020 fue 9,7%, lo que significó un aumento de 3,3 puntos porcentuales comparado con el trimestre móvil junio - agosto 2019 (6,4%). La tasa global de participación fue 54,0%, lo que representó una disminución de 4,1 puntos porcentuales frente al mismo trimestre móvil de 2019 (58,1%). Finalmente, la tasa de ocupación se ubicó en 48,8%, lo que significó una reducción de 5,6 puntos porcentuales respecto al mismo periodo de 2019 (54,4%).

**Gráfico 7. Tasa global de participación, ocupación y desempleo**  
Total centros poblados y rural disperso  
Junio - agosto (2011 - 2020)



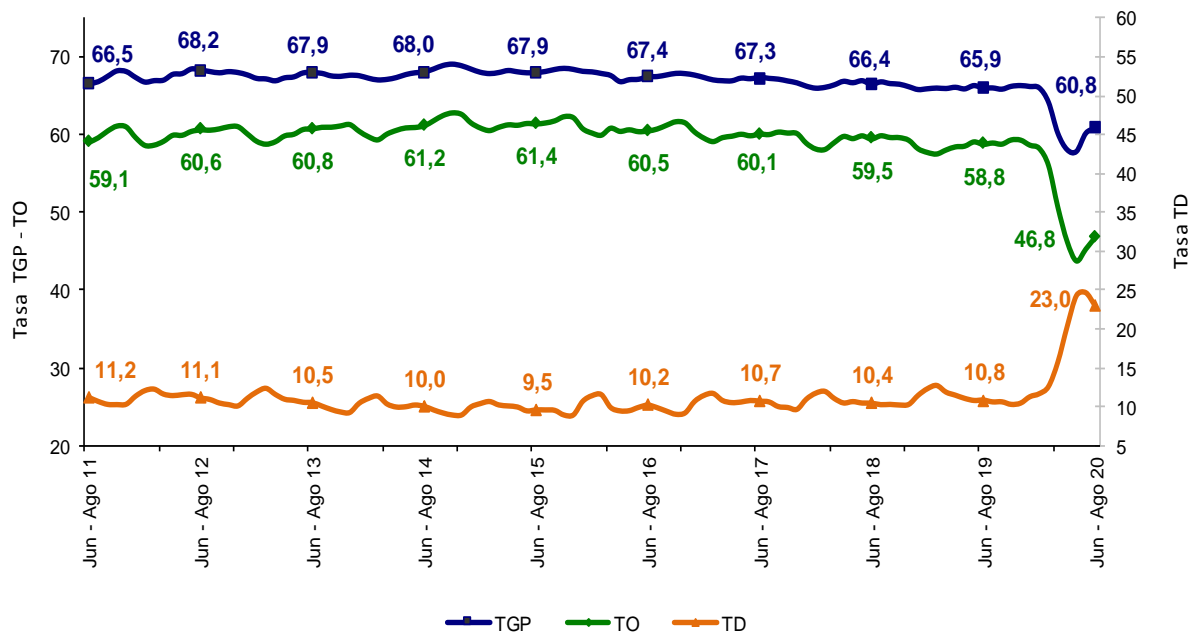
Fuente: DANE, GEIH.



## 2.5. Total 13 ciudades y áreas metropolitanas

En el trimestre móvil junio - agosto 2020, la tasa de desempleo de las 13 ciudades y áreas metropolitanas fue 23,0%, lo que significó un aumento de 12,2 puntos porcentuales comparado con el trimestre móvil junio - agosto 2019 (10,8%). La tasa global de participación fue 60,8%, lo que representó una disminución de 5,1 puntos porcentuales frente al mismo trimestre móvil de 2019 (65,9%). Finalmente, la tasa de ocupación se ubicó en 46,8%, lo que significó una reducción de 12,0 puntos porcentuales respecto al mismo periodo de 2019 (58,8%).

**Gráfico 8. Tasa global de participación, ocupación y desempleo**  
Total 13 ciudades y áreas metropolitanas  
Junio - agosto (2011 - 2020)



Fuente: DANE, GEIH.

### 3. POBLACIÓN OCUPADA SEGÚN RAMAS DE ACTIVIDAD

#### TRIMESTRE MÓVIL JUNIO - AGOSTO 2020

#### 3.1. Total nacional

En el período de estudio, el número de personas ocupadas en el total nacional fue 18.675 miles de personas. Las ramas de actividad económica que concentraron el mayor número de ocupados fueron: Comercio y reparación de vehículos; Agricultura, ganadería, caza, silvicultura y pesca y Administración pública y defensa, educación y atención de la salud humana. Estas tres ramas captaron el 49,1% de la población ocupada.

La rama que presentó mayor crecimiento, frente al trimestre móvil junio - agosto 2019 fue Explotación de minas y Canteras con 27,8%. Entre tanto, las ramas que más cayeron fueron Actividades artísticas, entretenimiento, recreación y otras actividades de servicios con 29,3%, seguida de Alojamiento y servicios de comida 28,5% y Actividades inmobiliarias con 21,5%.

Las ramas que más restaron a la variación de la población ocupada fueron Comercio y reparación de vehículos; Actividades artísticas, entretenimiento, recreación y otras actividades de servicios y Administración pública y defensa, educación y atención de la salud humana con 3,0, 2,8 y 2,2 puntos porcentuales, respectivamente.

**Gráfico 9. Distribución porcentual, variación porcentual y contribución a la variación de la población ocupada según rama de actividad<sup>^</sup>**

**Total nacional**

**Junio - agosto (2020/2019)**

Rama de actividad	Distribución (%)	Variación (%)	Contribución (p.p)
<b>Total nacional</b>	<b>100,0</b>	<b>-16,2</b>	<b>-16,2</b>
Comercio y reparación de vehículos	19,1	-15,8	-3,0
Actividades artísticas, entretenimiento, recreación y otras actividades de servicios	8,0	-29,3	-2,8
Administración pública y defensa, educación y atención de la salud humana	11,5	-18,4	-2,2
Alojamiento y servicios de comida	6,2	-28,5	-2,1
Industrias manufactureras	10,7	-17,0	-1,8
Transporte y almacenamiento	6,4	-20,0	-1,3
Agricultura, ganadería, caza, silvicultura y pesca	18,6	-6,3	-1,1
Actividades profesionales, científicas, técnicas y servicios administrativos	6,3	-14,2	-0,9
Construcción	7,1	-12,7	-0,9
Actividades inmobiliarias	1,2	-21,5	-0,3
Información y comunicaciones	1,5	-11,8	-0,2
Actividades financieras y de seguros	1,5	-8,0	-0,1
Suministro de electricidad, gas, agua y gestión de desechos	1,2	7,9	0,1
Explotación de minas y Canteras	0,9	27,8	0,2

**Fuente:** DANE, GEIH.

<sup>^</sup>Por aproximación de decimales, la suma de las proporciones y contribuciones puede diferir ligeramente con la información del anexo estadístico.

p.p: Puntos porcentuales.

**Nota:** La distribución porcentual de la población ocupada puede diferir del 100% por la no inclusión de la categoría "No informa".

### 3.2. Cabeceras

La población ocupada en las cabeceras fue 14.380 miles de personas. Las ramas de Comercio y reparación de vehículos; Administración pública y defensa, educación y atención de la salud humana e Industrias manufactureras concentraron el 48,5% de las personas ocupadas.

Las ramas con mayor variación negativa frente al trimestre móvil junio - agosto 2019 fueron: Actividades artísticas, entretenimiento, recreación y otras actividades de servicios con 31,1% y Alojamiento y servicios de comida con 27,2%

En las cabeceras, las ramas que más restaron a la variación de la población ocupada fueron Comercio y reparación de vehículos; Actividades artísticas, entretenimiento, recreación y otras actividades de servicios y Administración pública y defensa, educación y atención de la salud humana con 3,4, 3,3 y 2,7 puntos porcentuales, respectivamente.

**Gráfico 10. Distribución porcentual, variación porcentual y contribución a la variación de la población ocupada según rama de actividad<sup>^</sup>**

**Total cabeceras**

**Junio - agosto (2020/2019)**

Rama de actividad	Distribución (%)	Variación (%)	Contribución (p.p)
<b>Total Cabeceras</b>	<b>100,0</b>	<b>-18,0</b>	<b>-18,0</b>
Comercio y reparación de vehículos	22,3	-15,8	-3,4
Actividades artísticas, entretenimiento, recreación y otras actividades de servicios	8,9	-31,1	-3,3
Administración pública y defensa, educación y atención de la salud humana	13,8	-19,1	-2,7
Industrias manufactureras	12,4	-17,8	-2,2
Alojamiento y servicios de comida	7,1	-27,2	-2,2
Transporte y almacenamiento	7,5	-20,6	-1,6
Construcción	8,0	-16,1	-1,3
Actividades profesionales, científicas, técnicas y servicios administrativos	7,6	-14,8	-1,1
Actividades inmobiliarias	1,5	-18,5	-0,3
Actividades financieras y de seguros	1,8	-9,0	-0,1
Información y comunicaciones	1,9	-8,0	-0,1
Agricultura, ganadería, caza, silvicultura y pesca	5,1	3,0	0,1
Otras ramas*	2,1	10,9	0,2

**Fuente:** DANE, GEIH.

<sup>^</sup>Por aproximación de decimales, la suma de las proporciones y contribuciones puede diferir ligeramente del total de la variación de los ocupados.

p.p: Puntos porcentuales.

\* Otras ramas: Explotación de minas y canteras; y Suministro de electricidad gas, agua y gestión de desechos.

**Nota:** La distribución porcentual de la población ocupada puede diferir del 100% por la no inclusión de la categoría "No informa".

### 3.3. Centros poblados y rural disperso

La población ocupada en los centros poblados y rural disperso fue 4.295 miles de personas. La rama de Agricultura, ganadería, caza, silvicultura y pesca concentró el 63,7% de la población ocupada, seguida de la rama Comercio y reparación de vehículos con 8,4%.

En los centros poblados y rural disperso, la rama de Alojamiento y servicios de comida fue la que más cayó con 37,6%, seguida de Actividades artísticas, entretenimiento, recreación y otras actividades de servicios con 15,6%. Entre tanto, Construcción creció 19,2%.

La rama que más restó a la variación de los ocupados fue Agricultura, ganadería, caza, silvicultura y pesca con 5,4 puntos porcentuales, seguida de Alojamiento y servicios de comida con 1,6 puntos porcentuales.

**Gráfico 11. Distribución porcentual, variación porcentual y contribución a la variación de la población ocupada según rama de actividad<sup>^</sup>**

**Total centros poblados y rural disperso**  
**Junio - agosto (2020/2019)**

Rama de actividad	Distribución (%)	Variación (%)	Contribución (p.p)
<b>Total Resto</b>	<b>100,0</b>	<b>-9,8</b>	<b>-9,8</b>
Agricultura, ganadería, caza, silvicultura y pesca	63,7	-8,6	-5,4
Alojamiento y servicios de comida	2,9	-37,6	-1,6
Comercio y reparación de vehículos	8,4	-15,1	-1,3
Actividades artísticas, entretenimiento, recreación y otras actividades de servicios	4,8	-15,6	-0,8
Industrias manufactureras	5,2	-10,0	-0,5
Transporte y almacenamiento	2,8	-14,5	-0,4
Administración pública y defensa, educación y atención de la salud humana	3,7	-7,8	-0,3
*Otras ramas	4,3	-0,1	0,0
Construcción	4,1	19,2	0,6

**Fuente:** DANE, GEIH.

<sup>^</sup>Por aproximación de decimales, la suma de las proporciones y contribuciones puede diferir ligeramente con la información del anexo estadístico.

p.p: Puntos porcentuales.

\* Otras ramas: Explotación de minas y canteras; Suministro de electricidad gas, agua y gestión de desechos; Información y comunicaciones; Actividades financieras y de seguros; Actividades inmobiliarias; y Actividades profesionales, científicas, técnicas y de servicios administrativos

**Nota:** La distribución porcentual de la población ocupada puede diferir del 100% por la no inclusión de la categoría "No informa".

### 3.4. Total 13 ciudades y áreas metropolitanas

La población ocupada en las 13 ciudades y áreas metropolitanas fue 8.742 miles de personas. Las ramas de actividad económica que tuvieron mayor participación en los ocupados de las 13 ciudades y áreas metropolitanas fueron: Comercio y reparación de vehículos; Industrias manufactureras y Administración pública y defensa, educación y atención de la salud humana. Estas tres ramas concentraron el 49,8% de la ocupación.

Las mayores variaciones negativas de los ocupados se presentaron en Actividades artísticas, entretenimiento, recreación y otras actividades de servicios con 32,9%, seguida de Alojamiento y servicios de comida y Actividades inmobiliarias con 27,8% y 25,0%, respectivamente.

Las ramas de Comercio y reparación de vehículos; Actividades artísticas, entretenimiento, recreación y otras actividades de servicios e Industrias manufactureras fueron las que más restaron a la variación de los ocupados y en conjunto contribuyeron con 10,0 puntos porcentuales en las 13 ciudades y áreas metropolitanas.

**Gráfico 12. Distribución porcentual, variación porcentual y contribución a la variación de la población ocupada según rama de actividad<sup>^</sup>**

**Total 13 ciudades y áreas metropolitanas**  
**Junio - agosto (2020/2019)**

Rama de actividad	Distribución (%)	Variación (%)	Contribución (p.p)
<b>Total 13 ciudades y áreas metropolitanas</b>	<b>100,0</b>	<b>-19,3</b>	<b>-19,3</b>
Comercio y reparación de vehículos	21,7	-16,9	-3,6
Actividades artísticas, entretenimiento, recreación y otras actividades de servicios	8,8	-32,9	-3,5
Industrias manufactureras	14,3	-20,0	-2,9
Administración pública y defensa, educación y atención de la salud humana	13,8	-17,7	-2,4
Alojamiento y servicios de comida	6,8	-27,8	-2,1
Construcción	7,8	-20,6	-1,6
Actividades profesionales, científicas, técnicas y servicios administrativos	9,6	-14,4	-1,3
Transporte y almacenamiento	7,9	-16,9	-1,3
Actividades inmobiliarias	1,9	-25,0	-0,5
Actividades financieras y de seguros	2,4	-7,6	-0,2
Información y comunicaciones	2,4	-4,0	-0,1
Otras ramas*	2,4	8,2	0,1

**Fuente:** DANE, GEIH.

<sup>^</sup>Por aproximación de decimales, la suma de las proporciones y contribuciones puede diferir ligeramente del total de la variación de los ocupados.

p.p: Puntos porcentuales.

\* Otras ramas: Agricultura, ganadería, caza, silvicultura y pesca; explotación de minas y canteras; y Suministro de electricidad gas, agua y gestión de desechos.

**Nota:** La distribución porcentual de la población ocupada puede diferir del 100% por la no inclusión de la categoría "No informa".

## 4. POBLACIÓN OCUPADA POR POSICIÓN OCUPACIONAL TRIMESTRE MÓVIL JUNIO - AGOSTO 2020

### 4.1. Total nacional

En el total nacional, Trabajador por cuenta propia y Obrero, empleado particular fueron las posiciones ocupacionales que tuvieron mayor participación en la población ocupada con 44,6% y 37,6%, respectivamente.

La posición ocupacional que más cayó fue Empleado doméstico con una variación de 39,1%, seguida de Patrón o empleador con 25,9%

Obrero, empleado particular, y Trabajador por cuenta propia fueron las posiciones ocupacionales que más restaron a la variación de los ocupados con 8,4 y 4,5 puntos porcentuales, respectivamente.

**Gráfico 13. Distribución porcentual, variación porcentual y contribución a la variación de la población ocupada según posición ocupacional<sup>^</sup>**

**Total nacional**

**Junio - agosto (2020/2019)**

Posición ocupacional	Distribución (%)	Variación (%)	Contribución (p.p)
<b>Total nacional</b>	<b>100,0</b>	<b>-16,2</b>	<b>-16,2</b>
Obrero, empleado particular	37,6	-21,0	-8,4
Trabajador por cuenta propia	44,6	-10,8	-4,5
Empleado doméstico	2,3	-39,1	-1,2
Patrón o empleador	3,2	-25,9	-0,9
Trabajador sin remuneración <sup>°</sup>	3,9	-13,2	-0,5
Jornalero o peón	4,3	-8,8	-0,3
Obrero, empleado del gobierno	4,2	-8,1	-0,3

**Fuente:** DANE, GEIH.

<sup>^</sup>Por aproximación de decimales, la suma de las proporciones y contribuciones puede diferir ligeramente con la información del anexo estadístico.

<sup>°</sup> Trabajador sin remuneración incluye a los trabajadores familiares sin remuneración y a los trabajadores sin remuneración en empresas de otros hogares.

Nota: La distribución porcentual de la población ocupada puede diferir del 100% por la no inclusión de la categoría "Otro".

p.p: Puntos porcentuales.

## 4.2. Cabeceras

Para las cabeceras, en el trimestre móvil junio – agosto 2020 las posiciones ocupacionales con mayor participación en la ocupación fueron: Obrero, empleado particular<sup>^</sup> (44,7%) y Trabajador por cuenta propia (42,4%).

La posición ocupacional Empleado doméstico presentó una disminución de 44,0%, seguida de Patrón o empleador con 31,5%.

Las posiciones ocupacionales Obrero, empleado particular<sup>^</sup> y Trabajador por cuenta propia restaron a la variación de la población ocupada 9,7 y 5,1 puntos porcentuales, respectivamente.

**Gráfico 14. Distribución porcentual, variación porcentual y contribución a la variación de la población ocupada según posición ocupacional<sup>^</sup>**

**Total cabeceras**

**Junio - agosto (2020/2019)**

Posición ocupacional	Distribución (%)	Variación (%)	Contribución (p.p)
<b>Total cabeceras</b>	<b>100,0</b>	<b>-18,0</b>	<b>-18,0</b>
Obrero, empleado particular <sup>^</sup>	44,7	-20,8	-9,7
Trabajador por cuenta propia	42,4	-12,7	-5,1
Empleado doméstico	2,3	-44,0	-1,5
Patrón o empleador	3,0	-31,5	-1,1
Obrero, empleado del gobierno	5,1	-9,0	-0,4
Trabajador sin remuneración <sup>°</sup>	2,5	-8,3	-0,2

**Fuente:** DANE, GEIH.

<sup>^</sup>Obrero, empleado particular incluye jornalero o peón.

<sup>^</sup>Por aproximación de decimales, la suma de las proporciones y contribuciones puede diferir ligeramente con la información del anexo estadístico.

<sup>°</sup> Trabajador sin remuneración incluye a los trabajadores familiares sin remuneración y a los trabajadores sin remuneración en empresas de otros hogares.

Nota: La distribución porcentual de la población ocupada puede diferir del 100% por la no inclusión de la categoría "Otro".

p.p: Puntos porcentuales.

### 4.3. Centros poblados y rural disperso

Las posiciones ocupacionales con mayor participación durante el trimestre móvil junio – agosto de 2020 en los centros poblados y rural disperso fueron: Trabajador por cuenta propia y Obrero, empleado particular. Estas dos posiciones concentraron el 70,0% de la población ocupada.

En los centros poblados y rural disperso Obrero, empleado particular fue la posición ocupacional que más cayó con 18,3%, seguida de Trabajador sin remuneración<sup>o</sup> con 17,8%.

Las posiciones ocupacionales Obrero, empleado particular, y Trabajador por cuenta propia fueron las que más restaron a la ocupación con 3,6 y 2,5 puntos porcentuales, respectivamente.

**Gráfico 15. Distribución porcentual, variación porcentual y contribución a la variación de la población ocupada según posición ocupacional<sup>^</sup>**

**Total centros poblados y rural disperso**  
**Junio - agosto (2020/2019)**

Posición ocupacional	Distribución (%)	Variación (%)	Contribución (p.p)
<b>Total centros poblados y rural disperso</b>	<b>100,0</b>	<b>-9,8</b>	<b>-9,8</b>
Obrero, empleado particular	17,9	-18,3	-3,6
Trabajador por cuenta propia	52,1	-5,0	-2,5
Trabajador sin remuneración <sup>o</sup>	8,3	-17,8	-1,6
Jornalero o peón	14,3	-10,6	-1,5
Empleado doméstico	2,2	-12,7	-0,3
Patrón o empleador	3,9	-6,4	-0,2
Obrero, empleado del gobierno	1,2	6,4	0,1

**Fuente:** DANE, GEIH.

<sup>^</sup> Por aproximación de decimales, la suma de las proporciones y contribuciones puede diferir ligeramente del total de la variación de los ocupados.

<sup>o</sup> Trabajador sin remuneración incluye a los trabajadores familiares sin remuneración y a los trabajadores sin remuneración en empresas de otros hogares.

Nota: La distribución porcentual de la población ocupada puede diferir del 100% por la no inclusión de la categoría "Otro".

p.p: Puntos porcentuales.



#### 4.4. Total 13 ciudades y áreas metropolitanas

Para el total de las 13 ciudades y áreas metropolitanas, Obrero, empleado particular<sup>^</sup>, y Trabajador por cuenta propia fueron las posiciones que mayor participación tuvieron en la ocupación (88,9%) durante el trimestre móvil junio - agosto 2020.

En las 13 ciudades y áreas metropolitanas, Empleado doméstico presentó una reducción de 48,5%, seguida de Patrón o empleador con 36,2%.

En las 13 ciudades y áreas metropolitanas, las posiciones ocupacionales Obrero, empleado particular<sup>^</sup>, y Trabajador por cuenta propia restaron a la variación de los ocupados 10,7 y 5,2 puntos porcentuales, respectivamente.

**Gráfico 16. Distribución porcentual, variación porcentual y contribución a la variación de la población ocupada según posición ocupacional<sup>^</sup>**

**Total 13 ciudades y áreas metropolitanas**

**Junio - agosto (2020/2019)**

Posición ocupacional	Distribución (%)	Variación (%)	Contribución (p.p)
<b>Total 13 ciudades y áreas metropolitanas</b>	<b>100,0</b>	<b>-19,3</b>	<b>-19,3</b>
Obrero, empleado particular <sup>^</sup>	50,4	-20,9	-10,7
Trabajador por cuenta propia	38,5	-14,3	-5,2
Empleado doméstico	2,2	-48,5	-1,7
Patrón o empleador	2,8	-36,2	-1,3
Trabajador sin remuneración <sup>°</sup>	1,7	-20,9	-0,4
Obrero, empleado del gobierno	4,4	0,2	0,0

**Fuente:** DANE, GEIH.

<sup>^</sup>Obrero, empleado particular incluye jornalero o peón.

<sup>°</sup> Trabajador sin remuneración incluye a los trabajadores familiares sin remuneración y a los trabajadores sin remuneración en empresas de otros hogares.

<sup>^</sup>Por aproximación de decimales, la suma de las proporciones y contribuciones puede diferir ligeramente con la información del anexo estadístico.

Nota: La distribución porcentual de la población ocupada puede diferir del 100% por la no inclusión de la categoría "Otro".

p.p: Puntos porcentuales.

## 5. INACTIVOS TRIMESTRE MÓVIL JUNIO - AGOSTO 2020

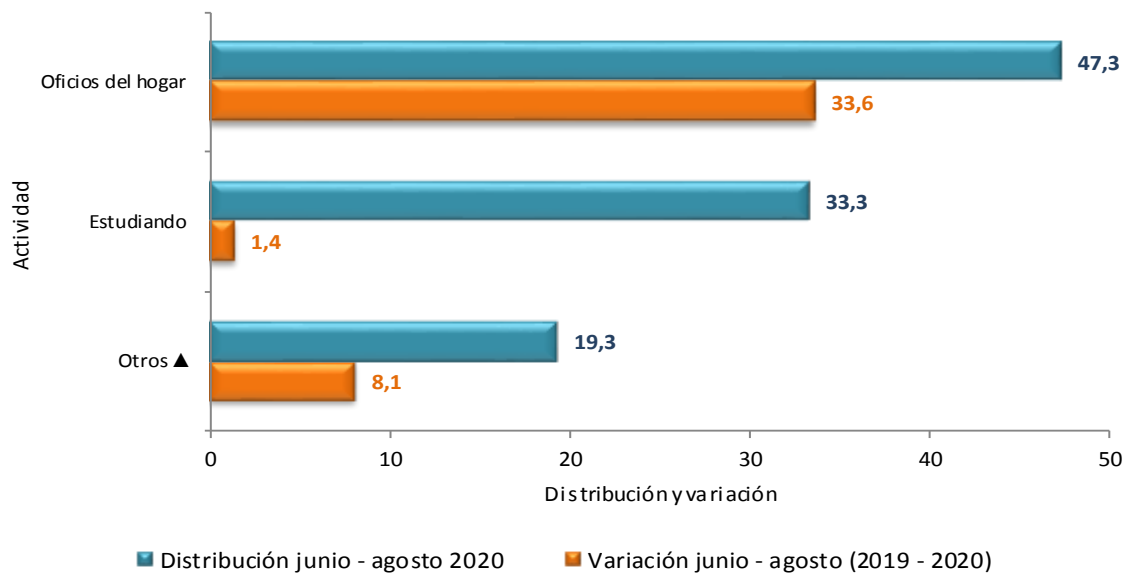
### 5.1. Total nacional

En el trimestre móvil junio - agosto 2020, la población inactiva en el total nacional se dedicó principalmente a realizar oficios del hogar (47,3%) y a estudiar (33,3%).

**Gráfico 17. Distribución y variación de la población inactiva**

**Total nacional**

**Junio - agosto (2020/2019)**



**Fuente:** DANE, GEIH

▲Otros: Incapacitado permanente para trabajar, rentista, pensionado, jubilado, personas que no les llama la atención o creen que no vale la pena trabajar.

## **6. INDICADORES DEL MERCADO LABORAL DE LAS 23 CIUDADES Y ÁREAS METROPOLITANAS TRIMESTRE MÓVIL JUNIO - AGOSTO 2020**

En el período de referencia, las ciudades que registraron las mayores tasas de desempleo fueron:

- 1. Neiva:** Tasa de desempleo 34,0%; tasa global de participación 57,7% y tasa de ocupación 38,1%.
- 2. Ibagué:** Tasa de desempleo 32,7%; tasa global de participación 58,1% y tasa de ocupación 39,1%.
- 3. Popayán:** Tasa de desempleo 28,2%; tasa global de participación 51,7% y tasa de ocupación 37,1%.

Las ciudades que presentaron las menores tasas de desempleo fueron:

- 1. Barranquilla AM:** Tasa de desempleo 13,2%; tasa global de participación 55,3% y tasa de ocupación 48,1%.
- 2. Cartagena:** Tasa de desempleo 18,9%; tasa global de participación 50,9% y tasa de ocupación 41,3%.
- 3. Pasto:** Tasa de desempleo 19,6%; tasa global de participación 61,2% y tasa de ocupación 49,2%.

**Tabla 1. Tasa global de participación, ocupación y desempleo**  
**23 ciudades y áreas metropolitanas**  
**Trimestre móvil junio - agosto 2020**

<b>Junio - agosto 2020</b>					
<b>Dominio</b>	<b>TGP</b>	<b>TO</b>	<b>TD (2020)</b>	<b>TD (2019)</b>	<b>Variación TD</b>
Neiva	57,7	38,1	34,0	14,1	+
Ibagué	58,1	39,1	32,7	14,2	+
Popayán	51,7	37,1	28,2	11,6	+
Cúcuta AM	56,4	40,7	27,9	16,5	+
Florencia	59,0	42,8	27,4	14,9	+
Armenia	56,9	42,1	26,0	15,1	+
Tunja	54,7	40,6	25,8	11,9	+
Sincelejo	57,2	42,5	25,6	12,8	+
Manizales AM	56,3	42,0	25,3	10,7	+
Cali AM	63,7	47,7	25,2	11,8	+
Villavicencio	61,8	46,3	25,1	12,1	+
Bogotá DC	63,2	48,0	24,1	10,4	+
Valledupar	49,8	37,8	24,0	15,5	+
Montería	51,1	39,1	23,5	12,8	+
<b>*Total 23 ciudades y AM</b>	<b>60,0</b>	<b>46,0</b>	<b>23,3</b>	<b>11,1</b>	<b>+</b>
<b>Total 13 ciudades y AM</b>	<b>60,8</b>	<b>46,8</b>	<b>23,0</b>	<b>10,8</b>	<b>+</b>
Riohacha	52,8	40,7	22,9	15,2	+
Medellín AM	61,8	47,8	22,6	12,6	+
Bucaramanga AM	62,4	48,6	22,1	9,3	+
Santa Marta	48,4	37,9	21,6	12,3	+
Pereira AM	56,8	45,1	20,7	8,6	+
Quibdó	43,5	34,6	20,6	18,1	+
Pasto	61,2	49,2	19,6	10,8	+
Cartagena	50,9	41,3	18,9	6,5	+
Barranquilla AM	55,3	48,1	13,2	7,6	+
San Andrés <sup>^</sup>	54,6	45,6	16,5	8,4	+

Fuente: DANE, Gran Encuesta Integrada de Hogares.

(+) (-): Aumento o disminución de la TD del trimestre de cada ciudad frente al mismo periodo del año anterior.

\*El total de las 23 ciudades no incluye San Andrés por tener una distribución de la muestra diferente.

<sup>^</sup>Los resultados presentados para San Andrés corresponden al período marzo - agosto 2020.

## ANEXOS

### Poblaciones

#### 1. MES

##### 1.1 Total nacional

**Tabla 2. Población ocupada, desocupada e inactiva**

Población Total Nacional	Agosto		Variación	
	2019	2020	Absoluta	%
Ocupados	22.116	19.697	-2.419	-10,9
Desocupados	2.677	3.965	1.288	48,1
Inactivos	14.625	16.256	1.631	11,2

Fuente: DANE, GEIH.

Nota: Resultado en miles. Por efecto de redondeo en miles los totales pueden diferir ligeramente

Nota: Datos expandidos con proyecciones de población elaboradas con base en los resultados del Censo 2005

##### 1.2 Total 13 ciudades y áreas metropolitanas

**Tabla 3. Población ocupada, desocupada e inactiva**

Población Total 13 ciudades y áreas metropolitanas	Agosto		Variación	
	2019	2020	Absoluta	%
Ocupados	10.679	9.249	-1.429	-13,4
Desocupados	1.372	2.249	878	64,0
Inactivos	6.392	7.189	797	12,5

Fuente: DANE, GEIH.

Nota: Resultado en miles. Por efecto de redondeo en miles los totales pueden diferir ligeramente

Nota: Datos expandidos con proyecciones de población elaboradas con base en los resultados del Censo 2005

## 2. TRIMESTRE MÓVIL

### 2.1 Total nacional

**Tabla 4. Población ocupada, desocupada e inactiva**

Población Total Nacional	Junio - agosto	Junio - agosto	Variación	
	2019	2020	Absoluta	%
Ocupados	22.291	18.675	-3.616	-16,2
Desocupados	2.564	4.352	1.789	69,8
Inactivos	14.521	16.849	2.328	16,0

Fuente: DANE, GEIH.

**Nota:** Resultado en miles. Por efecto de redondeo en miles los totales pueden diferir ligeramente

**Nota:** Datos expandidos con proyecciones de población elaboradas con base en los resultados del Censo 2005

### 2.2 Cabeceras

**Tabla 5. Población ocupada, desocupada e inactiva**

Población Total Cabeceras	Junio - agosto	Junio - agosto	Variación	
	2019	2020	Absoluta	%
Ocupados	17.532	14.380	-3.152	-18,0
Desocupados	2.239	3.889	1.649	73,7
Inactivos	10.861	12.798	1.938	17,8

Fuente: DANE, GEIH.

**Nota:** Resultado en miles. Por efecto de redondeo en miles los totales pueden diferir ligeramente

**Nota:** Datos expandidos con proyecciones de población elaboradas con base en los resultados del Censo 2005

### 2.3 Centros poblados y rural disperso

**Tabla 6. Población ocupada, desocupada e inactiva**

Población total centros poblados y rural disperso	Junio - agosto 2019	Junio - agosto 2020	Variación	
			Absoluta	%
Ocupados	4.760	4.295	-465	-9,8
Desocupados	324	463	139	42,9
Inactivos	3.660	4.051	390	10,7

Fuente: DANE, GEIH.

**Nota:** Resultado en miles. Por efecto de redondeo en miles los totales pueden diferir ligeramente

**Nota:** Datos expandidos con proyecciones de población elaboradas con base en los resultados del Censo 2005

### 2.4 Total 13 ciudades y áreas metropolitanas

**Tabla 7. Población ocupada, desocupada e inactiva**

Población Total 13 ciudades y áreas metropolitanas	Junio - agosto 2019	Junio - agosto 2020	Variación	
			Absoluta	%
Ocupados	10.832	8.742	-2.090	-19,3
Desocupados	1.315	2.614	1.299	98,8
Inactivos	6.275	7.311	1.036	16,5

Fuente: DANE, GEIH.

**Nota:** Resultado en miles. Por efecto de redondeo en miles los totales pueden diferir ligeramente

**Nota:** Datos expandidos con proyecciones de población elaboradas con base en los resultados del Censo 2005

## FICHA METODOLÓGICA

### Objetivo General

Proporcionar información básica sobre el tamaño, período y estructura de la fuerza de trabajo (empleo, desempleo e inactividad) de la población del país y de algunas variables sociodemográficas.

### Cobertura:

Total nacional y 24 ciudades y áreas metropolitanas que comprenden:

24 ciudades y áreas metropolitanas	
Bogotá D.C.	Villavicencio
Medellín - Valle de Aburrá <sup>^</sup>	Tunja *
Cali - Yumbo	Florencia*
Barranquilla - Soledad	Popayán*
Bucaramanga – Girón, Piedecuesta y Floridablanca	Valledupar*
Manizales - Villa María	Quibdó*
Pasto	Neiva*
Pereira - Dos Quebradas y la Virginia	Riohacha*
Cúcuta - Villas del Rosario, Los Patios y El Zulia	Santa Marta*
Ibagué	Armenia*
Montería	Sincelejo*
Cartagena	San Andrés*

<sup>^</sup> Caldas, La Estrella, Sabaneta, Itagüí, Envigado, Bello, Copacabana, Girardota y Barbosa.

\* 11 nuevas ciudades.

**Tipo de investigación:** encuesta por muestreo.

**Tipo de muestra:** probabilística, estratificada, de conglomerados desiguales y multietápica.

**Unidad de observación:** hogar particular.

**Distribución de la muestra y entrega de indicadores para San Andrés:** con el propósito de no recargar a los hogares encuestados se realizó una rotación más espaciada de las viviendas de la muestra. De acuerdo con las condiciones específicas de este municipio se ha realizado a partir del mes de agosto de 2012 una distribución de la muestra en seis (6) meses del año, en lugar de tres (3). En este sentido, la publicación se hará cada 2 meses con acumulación de muestra semestral.



## GLOSARIO<sup>3</sup>

**Área metropolitana:** se define como el área de influencia la cual incluye municipios circundantes, que con la ciudad conforman un solo tejido urbano no discontinuo y han sido reconocidos legalmente.

La distribución de la población según los conceptos de fuerza de trabajo es la siguiente:

**Población total (PT):** se estima por proyecciones con base en los resultados de los censos de población.

**Población en edad de trabajar (PET):** está constituida por las personas de 12 y más años en la parte urbana, y de 10 años y más en la parte rural.

**Población económicamente activa (PEA):** también se llama fuerza laboral y son las personas en edad de trabajar, que trabajan o están buscando empleo.

Esta población se divide en:

**Ocupados (O):** son las personas que durante el período de referencia se encontraban en una de las siguientes situaciones:

1. Trabajó por lo menos una hora remunerada en la semana de referencia.
2. Los que no trabajaron la semana de referencia, pero tenían un trabajo.
3. Trabajadores sin remuneración que trabajaron en la semana de referencia por lo menos 1 hora.

**Desocupados (D):** son las personas que en la semana de referencia se encontraban en las siguientes situaciones:

**1. Desempleo abierto:**

- a. Sin empleo en la semana de referencia.
- b. Hicieron diligencias en el último mes.
- c. Disponibilidad.

**2. Desempleo oculto:**

- a. Sin empleo en la semana de referencia.

---

<sup>(3)</sup> Los conceptos fueron adaptados de acuerdo a las recomendaciones de la Conferencia Internacional de Estadísticos del Trabajo.

- b. No hicieron diligencias en el último mes, pero sí en los últimos 12 meses y tienen una razón válida de desaliento.
- c. Disponibilidad.

**Razones válidas de desempleo:**

- a. No hay trabajo disponible en la ciudad.
- b. Está esperando que lo llamen.
- c. No sabe cómo buscar trabajo.
- d. Está cansado de buscar trabajo.
- e. No encuentra trabajo apropiado en su oficio o profesión.
- f. Está esperando la temporada alta.
- g. Carece de la experiencia necesaria.
- h. No tiene recursos para instalar un negocio.
- i. Los empleadores lo consideran muy joven o muy viejo.

**Razones no válidas de desempleo:**

- a. Se considera muy joven o muy viejo.
- b. Actualmente no desea conseguir trabajo.
- c. Responsabilidades familiares.
- d. Problemas de salud.
- e. Está estudiando.
- f. Otra razón.

***Subempleo***

El **subempleo subjetivo (SS)** se refiere al deseo manifestado por el trabajador de mejorar sus ingresos, el número de horas trabajadas o tener una labor más propia de sus competencias personales.

El **subempleo objetivo (SO)** comprende a quienes tienen el deseo de mejorar sus ingresos, el número de horas trabajadas o tener una labor más propia de sus competencias personales; pero además han hecho una gestión para materializar su aspiración y están en disposición de efectuar el cambio.

**Principales indicadores que se pueden obtener:**

- **Porcentaje de PET:** este indicador muestra la relación porcentual entre el número de personas que componen la población en edad de trabajar, frente a la población total.

$$\% PET = \frac{PET}{PT} \times 100$$

- **Tasa global de participación (TGP):** es la relación porcentual entre la población económicamente activa y la población en edad de trabajar. Este indicador refleja la presión de la población en edad de trabajar sobre el mercado laboral.

$$TGP = \frac{PEA}{PET} \times 100$$

- **Tasa de desempleo (TD):** es la relación porcentual entre el número de personas que están buscando trabajo (DS), y el número de personas que integran la fuerza laboral (PEA).

$$TD = \frac{DS}{PEA} \times 100$$

- **Tasa de ocupación (TO):** es la relación porcentual entre la población ocupada (OC) y el número de personas que integran la población en edad de trabajar (PET).

$$TO = \frac{OC}{PET} \times 100$$

- **Tasa de subempleo (TS):** es la relación porcentual de la población ocupada que manifestó querer y poder trabajar más horas a la semana (PS) y el número de personas que integran la fuerza laboral (PEA).

$$TS = \frac{PS}{PEA} \times 100$$



@DANE\_Colombia



/DANEColombia



/DANEColombia



DANEColombia

Si requiere información adicional, contáctenos a través del correo  
**[contacto@dane.gov.co](mailto:contacto@dane.gov.co)**

Departamento Administrativo Nacional de Estadística –DANE  
Bogotá, Colombia

**[www.dane.gov.co](http://www.dane.gov.co)**