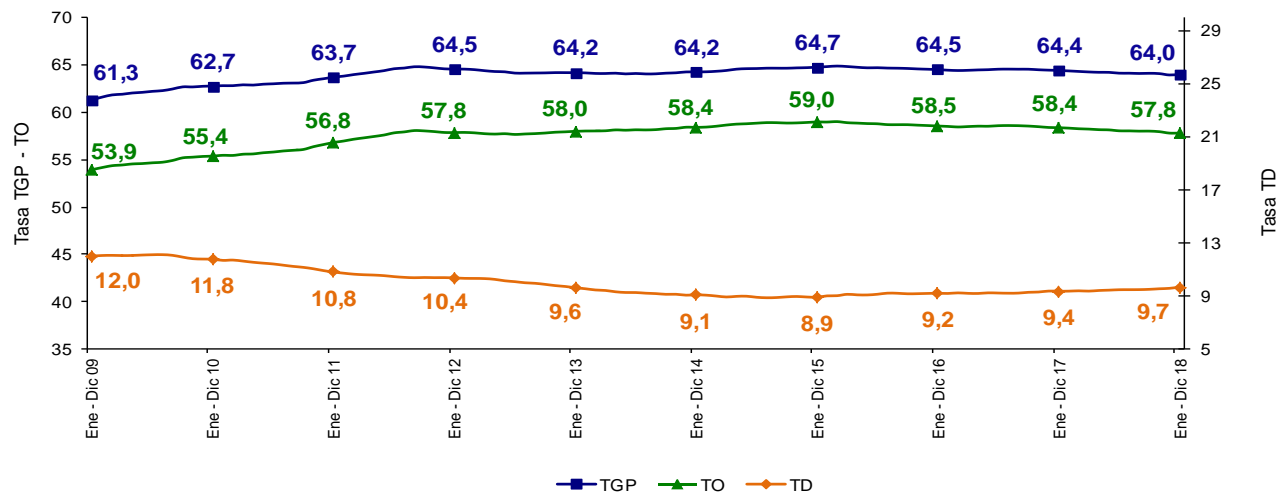


Principales indicadores del mercado laboral

Diciembre de 2018

Gráfico 1. Tasa global de participación, ocupación y desempleo
Total nacional
Año (2009 – 2018)



Fuente: DANE, Gran Encuesta Integrada de Hogares (GEIH).

- Introducción
- Información año 2018
- Información del mes
- Trimestre octubre - diciembre 2018
- Población ocupada por ramas de actividad trimestre octubre - diciembre 2018
- Población ocupada por posición ocupacional trimestre octubre - diciembre 2018
- Inactivos trimestre octubre - diciembre 2018
- Indicadores de mercado laboral de las 23 ciudades y áreas metropolitanas año 2018
- Indicadores de mercado laboral de las 23 ciudades y áreas metropolitanas trimestre octubre - diciembre 2018

INTRODUCCIÓN ⁽¹⁾⁽²⁾

La Gran Encuesta Integrada de Hogares (GEIH) tiene como objetivo principal proporcionar información básica sobre el tamaño y estructura de la fuerza de trabajo (empleo, desempleo e inactividad) de la población del país, así como de las características sociodemográficas de la población colombiana, permitiendo caracterizar a la población según sexo, edad, parentesco con el jefe del hogar, nivel educativo, la afiliación al sistema de seguridad social en salud entre otros.

Igualmente, a través de la encuesta se clasifica a las personas según su fuerza de trabajo en ocupadas, desocupadas o inactivas. De esta forma es posible estimar los principales indicadores del mercado laboral colombiano, como son la Tasa Global de Participación (TGP), la Tasa de Ocupación (TO) y la Tasa de Desempleo (TD).

Se trata de una investigación continua, que se aplica en todo el territorio del país y que permite la desagregación de resultados para el total nacional, total cabeceras, total centros poblados y rural disperso, cada una de las 23 ciudades capitales y áreas metropolitanas, y San Andrés.

⁽¹⁾ Datos expandidos con proyecciones de población elaboradas con base en los resultados del Censo 2005. En los dominios de estudio total nacional, total cabeceras y total centros poblados y rural disperso, no se incluye la población de los departamentos de la Amazonía y la Orinoquía (Constitución de 1991).

⁽²⁾ Las tasas menores al 10% pueden presentar errores de muestreo superiores al 5%.

1. INFORMACIÓN AÑO 2018

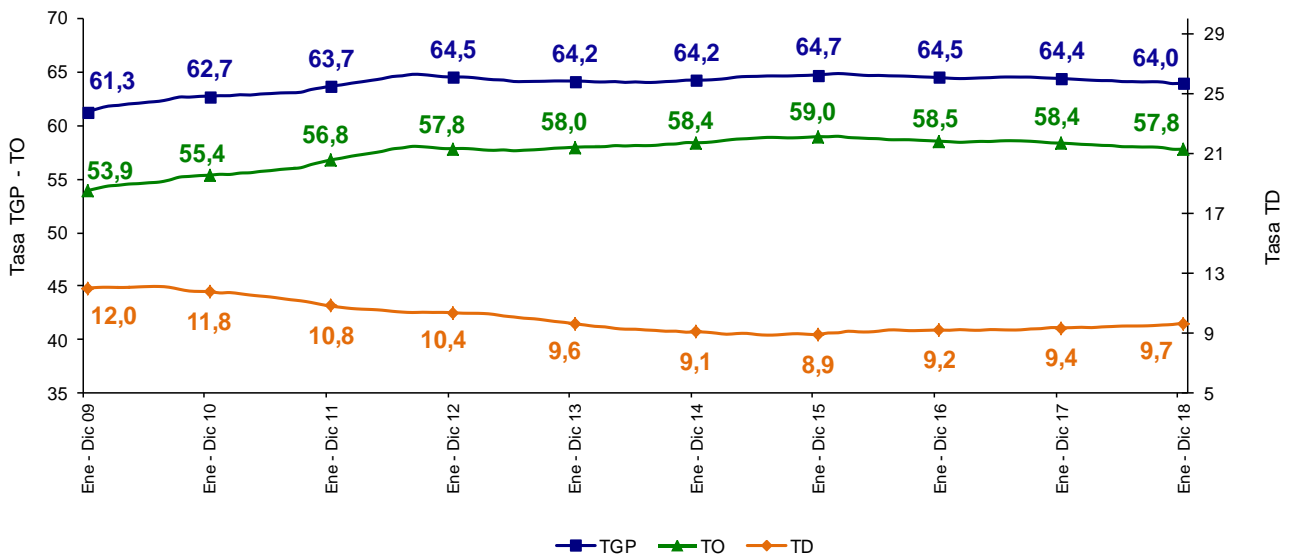
1.1. Total nacional

En el 2018 la tasa de desempleo en el total nacional fue 9,7%, presentando un aumento de 0,3 puntos porcentuales al compararlo con 2017 (9,4%). La tasa global de participación fue 64,0%, lo que representó una disminución de 0,4 puntos porcentuales frente a 2017 (64,4%). Finalmente, la tasa de ocupación se ubicó en 57,8%, presentando una disminución de 0,6 puntos porcentuales respecto a 2017 (58,4%).

Gráfico 2. Tasa global de participación, ocupación y desempleo

Total nacional

Año (2009 – 2018)

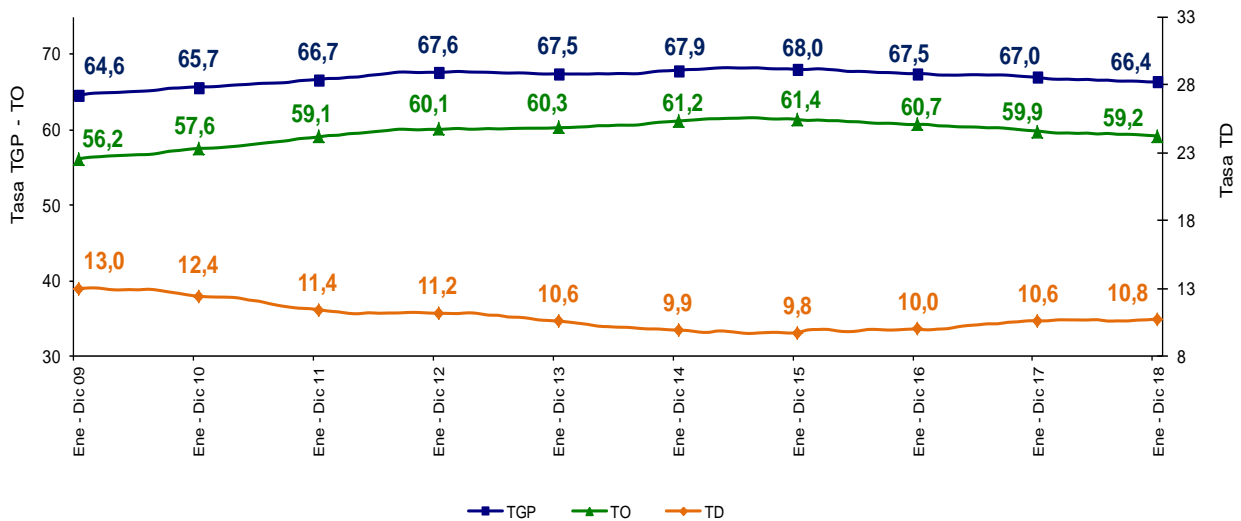


Fuente: DANE, GEIH.

1.2. Total 13 ciudades y áreas metropolitanas

Para 2018 la tasa de desempleo en el total de las 13 ciudades y áreas metropolitanas fue 10,8%, la tasa global de participación 66,4% y la tasa de ocupación 59,2%. Para el 2017 se ubicaron en 10,6%, 67,0% y 59,9%, respectivamente.

Gráfico 3. Tasa global de participación, ocupación y desempleo
Total 13 ciudades y áreas metropolitanas
Año (2009 – 2018)



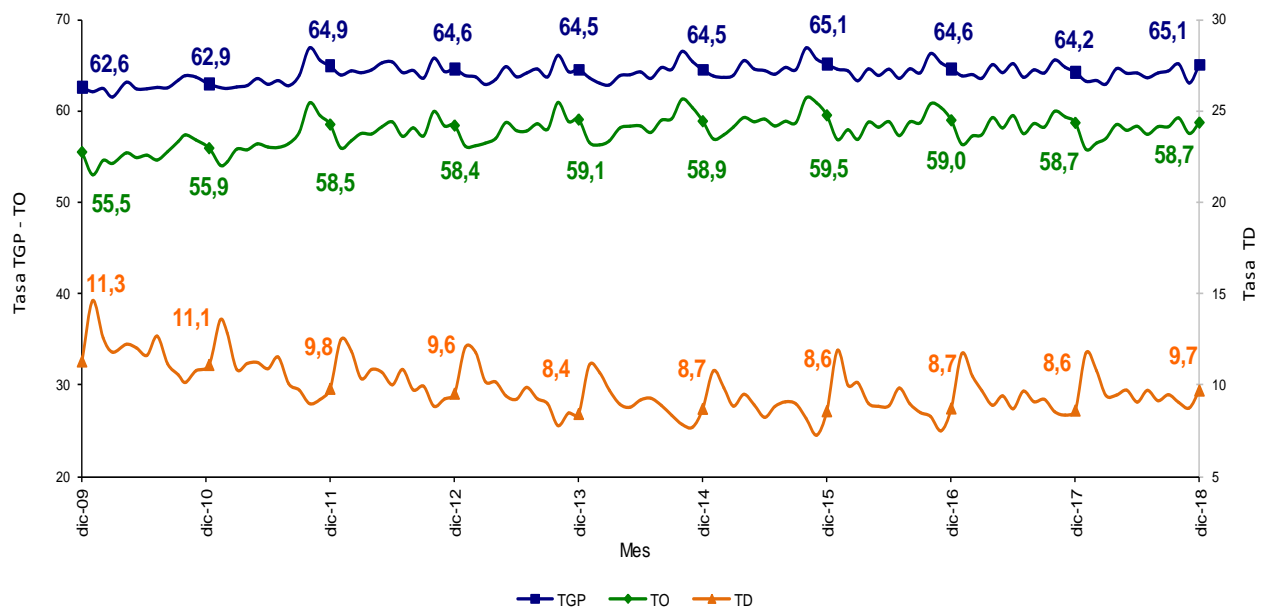
Fuente: DANE, GEIH.

2. INFORMACIÓN DEL MES

2.1. Total nacional

Para el mes de diciembre de 2018 la tasa de desempleo fue 9,7%, presentando un aumento de 1,1 puntos porcentuales respecto al mismo mes de 2017 (8,6%). La tasa global de participación se ubicó en 65,1% y la tasa de ocupación en 58,7%. En el mismo mes del año anterior estas tasas fueron 64,2% y 58,7%, respectivamente.

Gráfico 4. Tasa global de participación, ocupación y desempleo
Total nacional
Diciembre (2009 – 2018)

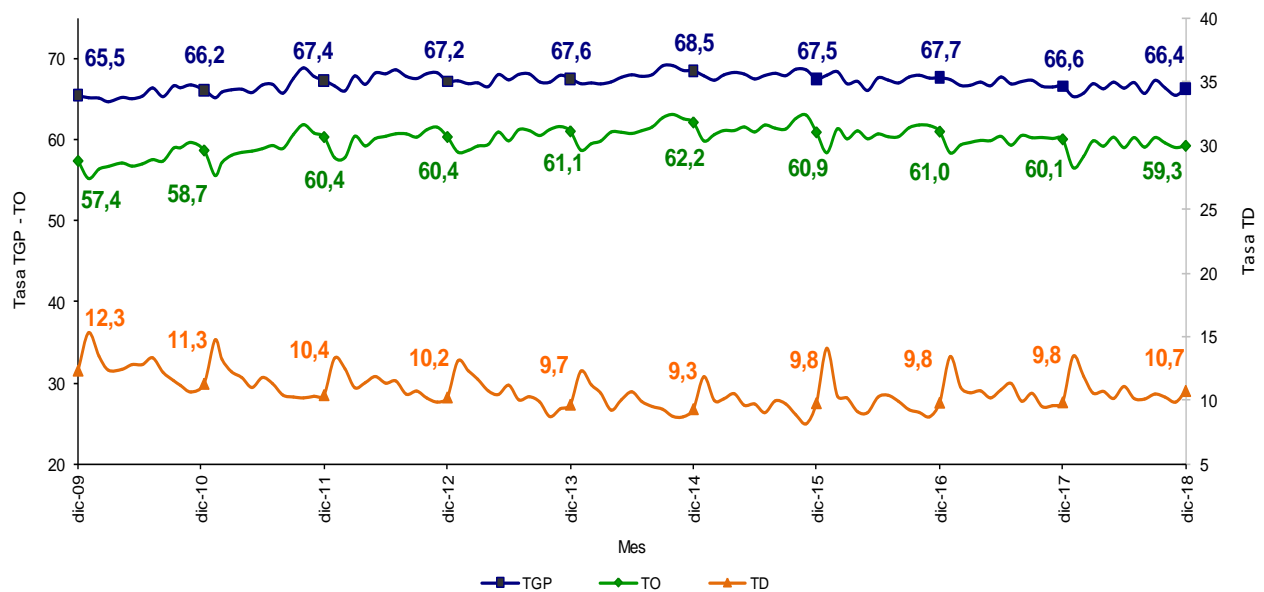


Fuente: DANE, GEIH.

2.2. Total 13 ciudades y áreas metropolitanas

En diciembre de 2018 la tasa de desempleo en el total de las 13 ciudades y áreas metropolitanas fue 10,7%, la tasa global de participación 66,4% y la tasa de ocupación 59,3%. Para el mismo mes de 2017 se ubicaron en 9,8%, 66,6% y 60,1%, respectivamente.

Gráfico 5. Tasa global de participación, ocupación y desempleo
Total 13 ciudades y áreas metropolitanas
Diciembre (2009 – 2018)



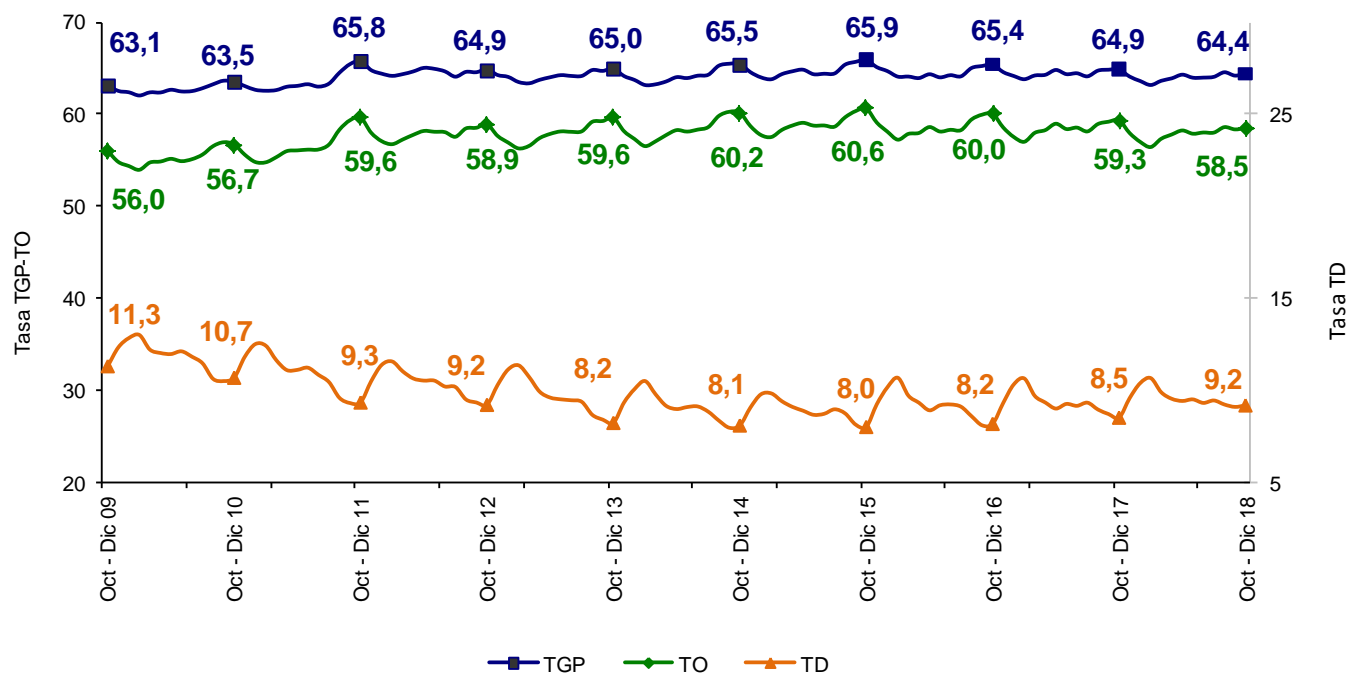
Fuente: DANE, GEIH.

3. TRIMESTRE OCTUBRE - DICIEMBRE 2018

3.1. Total nacional

La tasa de desempleo nacional del trimestre octubre - diciembre 2018 fue 9,2%, lo que representó un aumento de 0,7 puntos porcentuales respecto al mismo trimestre de 2017 (8,5%). La tasa de ocupación se ubicó en 58,5%, lo que significó una disminución de 0,8 puntos porcentuales al compararlo con el trimestre octubre - diciembre de 2017 (59,3%). Finalmente, la tasa global de participación fue 64,4%, para el mismo trimestre de 2017 fue 64,9%.

Gráfico 6. Tasa global de participación, ocupación y desempleo
Total nacional
Octubre - diciembre (2009 - 2018)

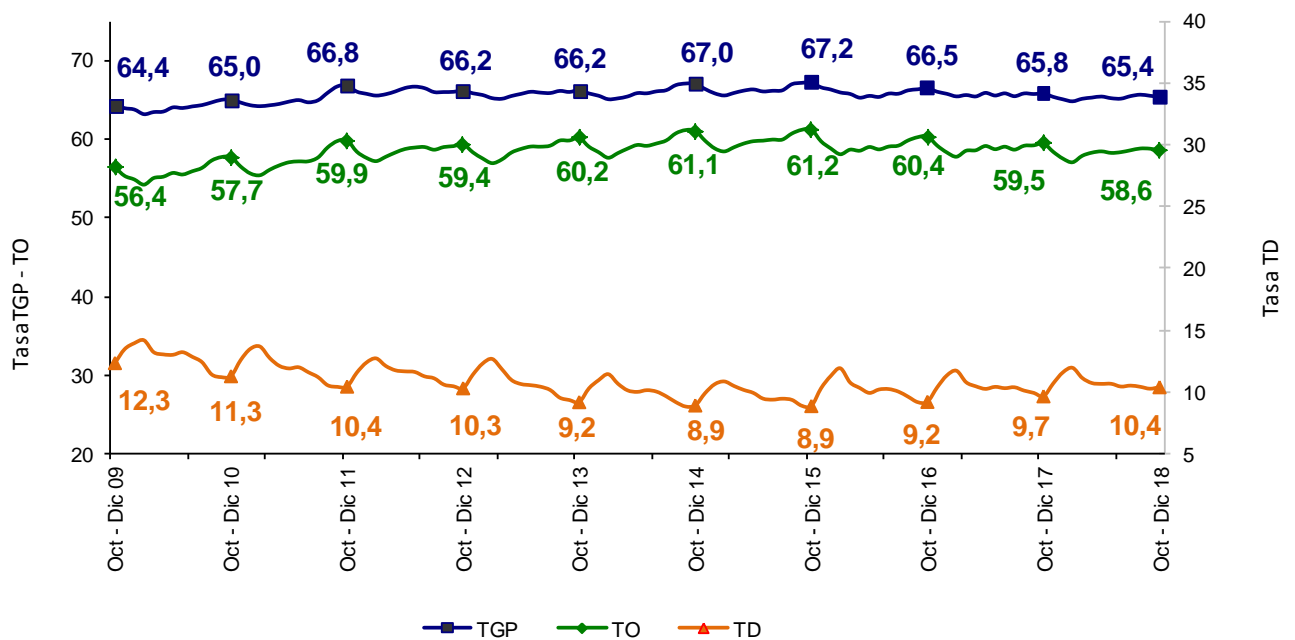


Fuente: DANE, GEIH.

3.2. Cabeceras

En el trimestre octubre - diciembre 2018, la tasa de desempleo para las cabeceras fue 10,4%, lo que representó un aumento de 0,7 puntos porcentuales respecto al mismo trimestre de 2017 (9,7%). La tasa de ocupación se ubicó en 58,6%, lo que significó una disminución de 0,9 puntos porcentuales al compararlo con el trimestre octubre - diciembre 2017 (59,5%). Finalmente, la tasa global de participación fue 65,4%, para el mismo trimestre de 2017 fue 65,8%.

Gráfico 7. Tasa global de participación, ocupación y desempleo
Total cabeceras
Octubre - diciembre (2009 - 2018)

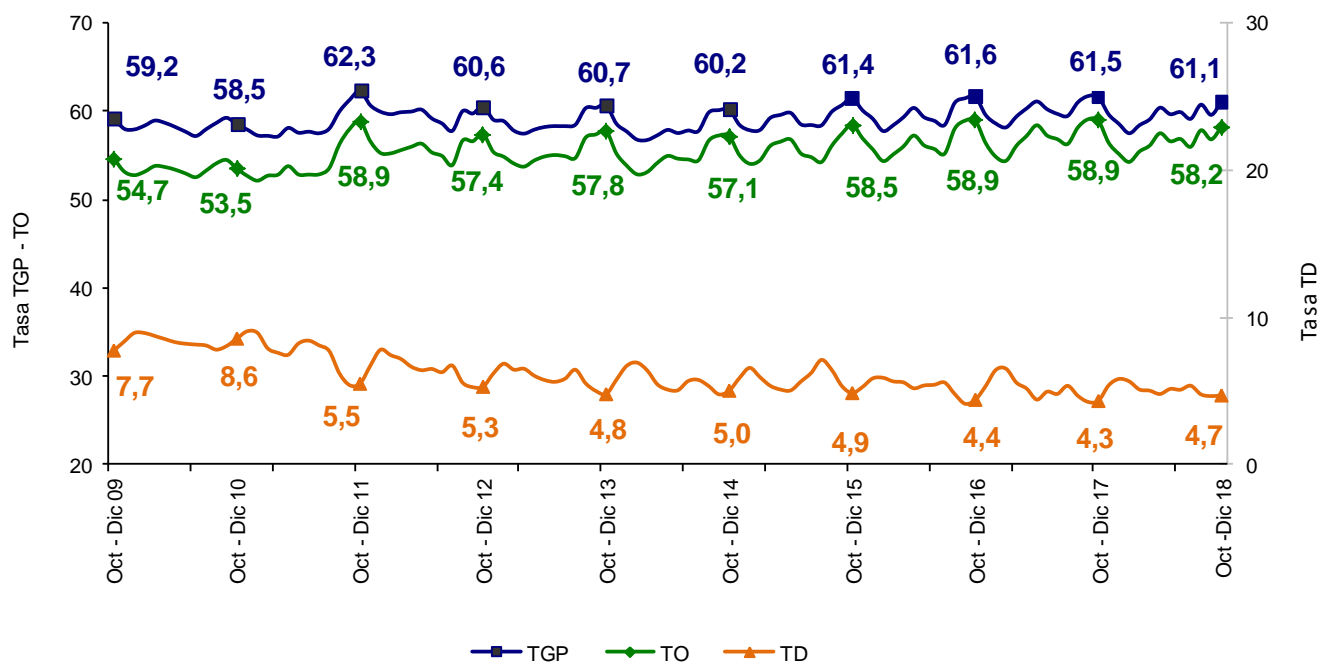


Fuente: DANE, GEIH.

3.3. Centros poblados y rural disperso

La tasa de desempleo en los centros poblados y rural disperso en el trimestre octubre - diciembre 2018 fue 4,7%, la tasa global de participación 61,1% y la tasa de ocupación 58,2%. En el trimestre octubre - diciembre 2017 estas tasas se ubicaron en 4,3%, 61,5% y 58,9%, respectivamente.

Gráfico 8. Tasa global de participación, ocupación y desempleo
Total centros poblados y rural disperso
Octubre - diciembre (2009 - 2018)

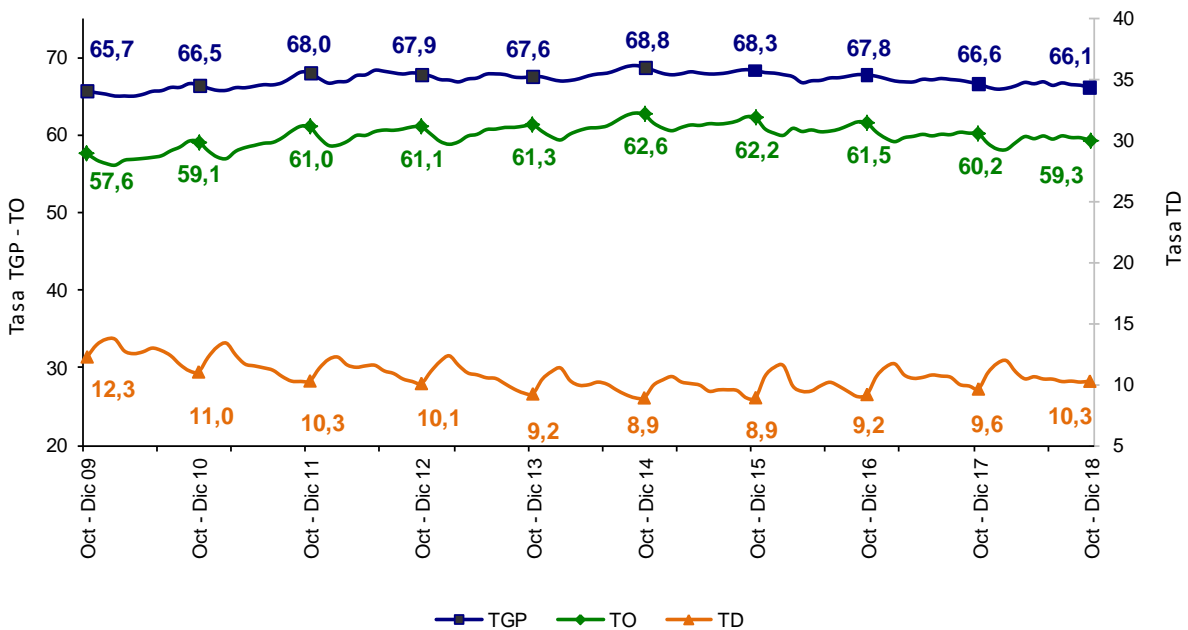


Fuente: DANE, GEIH.

3.4. Total 13 ciudades y áreas metropolitanas

En el trimestre octubre - diciembre 2018, la tasa de desempleo de las 13 ciudades y áreas metropolitanas fue 10,3%, lo que representó un aumento de 0,7 puntos porcentuales respecto al mismo trimestre de 2017 (9,6%). La tasa de ocupación se ubicó en 59,3%, lo que significó una disminución de 0,9 puntos porcentuales al compararlo con el trimestre octubre - diciembre 2017 (60,2%). Finalmente, la tasa global de participación fue 66,1%, para el mismo trimestre de 2017 fue 66,6%.

Gráfico 9. Tasa global de participación, ocupación y desempleo
Total 13 ciudades y áreas metropolitanas
Octubre - diciembre (2009 - 2018)



Fuente: DANE, GEIH.

4. POBLACIÓN OCUPADA POR RAMAS DE ACTIVIDAD

TRIMESTRE OCTUBRE - DICIEMBRE 2018

4.1. Total nacional

En el período de estudio, el número de personas ocupadas en el total nacional fue 22.838 miles de personas. Las ramas de actividad económica que concentraron el mayor número de ocupados fueron: Comercio, hoteles y restaurantes; Servicios comunales, sociales y personales y Agricultura, ganadería, caza, silvicultura y pesca. Estas tres ramas capturaron el 62,4% de la población ocupada.

Las ramas de mayor crecimiento, frente al trimestre octubre - diciembre 2017, fueron Otras ramas* (7,5%) seguida por Construcción (6,6%) e Industria manufacturera (2,9%).

La mayor contribución al crecimiento de la población ocupada se dio en las ramas de Construcción; Servicios comunales, sociales y personales; e Industria manufacturera, estas contribuyeron en conjunto con 1,2 puntos porcentuales.

Gráfico 10. Distribución porcentual, variación porcentual y contribución a la variación de la población ocupada según rama de actividad[^]

Total nacional

Octubre - diciembre (2018/2017)

Rama de actividad	Distribución (%)	Variación (%)	Contribución (p.p)
Total nacional	100,0	-0,1	-0,1
Construcción	6,7	6,6	0,4
Servicios comunales, sociales y personales	19,0	2,1	0,4
Industria manufacturera	12,6	2,9	0,4
Agricultura, ganadería, caza, silvicultura y pesca	17,3	1,1	0,2
Otras ramas*	2,6	7,5	0,2
Transporte, almacenamiento y comunicaciones	7,8	-1,0	-0,1
Actividades inmobiliarias, empresariales y de alquiler	7,8	-5,4	-0,4
Comercio, hoteles y restaurantes	26,1	-4,1	-1,1

Fuente: DANE, GEIH.

[^]Por aproximación de decimales, la suma de las proporciones y contribuciones pueden diferir ligeramente con la información del anexo estadístico.

p.p: Puntos porcentuales.

* Otras ramas: Explotación de minas y canteras; suministro de electricidad, gas y agua; e intermediación financiera.

Nota: La distribución porcentual de la población ocupada puede diferir del 100% por la no inclusión de la categoría "No informa".

4.2. Cabeceras

La población ocupada en las cabeceras fue 17.774 miles de personas. Las ramas de Comercio, hoteles y restaurantes y Servicios comunales, sociales y personales concentraron 52,6% de las personas ocupadas.

Las ramas con mayor variación positiva frente al trimestre octubre - diciembre 2017 fueron: Construcción con 9,5%, seguida de Otras ramas* con 8,3%.

En las cabeceras, las ramas que presentaron mayor contribución a la variación de la población ocupada fueron Construcción; Servicios comunales, sociales y personales y Otras ramas*; éstas contribuyeron en conjunto con 1,8 puntos porcentuales.

Gráfico 11. Distribución porcentual, variación porcentual y contribución a la variación de la población ocupada según rama de actividad[^]

Total cabeceras

Octubre - diciembre (2018/2017)

Rama de actividad	Distribución (%)	Variación (%)	Contribución (p.p)
Total cabeceras	100,0	0,0	0,0
Construcción	7,7	9,5	0,7
Servicios comunales, sociales y personales	22,3	2,9	0,6
Otras ramas*	7,0	8,3	0,5
Industria manufacturera	14,1	1,9	0,3
Transporte, almacenamiento y comunicaciones	9,2	-1,6	-0,1
Actividades inmobiliarias, empresariales y de alquiler	9,5	-7,0	-0,7
Comercio, hoteles y restaurantes	30,3	-3,9	-1,2

Fuente: DANE, GEIH.

[^]Por aproximación de decimales, la suma de las proporciones y contribuciones pueden diferir ligeramente del total de la variación de los ocupados.

p.p: Puntos porcentuales.

* Otras ramas: Agricultura, ganadería, caza, silvicultura y pesca; explotación de minas y canteras; suministro de electricidad, gas y agua; e intermediación financiera.

Nota: La distribución porcentual de la población ocupada puede diferir del 100% por la no inclusión de la categoría "No informa".

4.3. Centros poblados y rural disperso

La población ocupada en los centros poblados y rural disperso fue 5.064 miles de personas. La rama de Agricultura, ganadería, caza, silvicultura y pesca concentró el 63,6% de la población ocupada, seguida de la rama Comercio, hoteles y restaurantes con 11,2%.

En los centros poblados y rural disperso, la categoría de Otras ramas* presentó un crecimiento de 29,4% frente al trimestre octubre - diciembre 2017.

Las ramas que más contribuyeron al incremento de la población ocupada fueron Otras ramas* con 0,8 puntos porcentuales, seguido de Industria manufacturera con 0,7 puntos porcentuales.

Gráfico 12. Distribución porcentual, variación porcentual y contribución a la variación de la población ocupada según rama de actividad[^]

Total centros poblados y rural disperso
Octubre - diciembre (2018/2017)

Rama de actividad	Distribución (%)	Variación (%)	Contribución (p.p)
Total centros poblados y rural disperso	100,0	-0,5	-0,5
Otras ramas*	3,6	29,4	0,8
Industria manufacturera	7,3	10,0	0,7
Transporte, almacenamiento y comunicaciones	3,2	5,5	0,2
Construcción	3,6	-11,0	-0,4
Servicios comunales, sociales y personales	7,5	-5,6	-0,4
Agricultura, ganadería, caza, silvicultura y pesca	63,6	-0,8	-0,5
Comercio, hoteles y restaurantes	11,2	-5,8	-0,7

Fuente: DANE, GEIH.

[^]Por aproximación de decimales, la suma de las proporciones y contribuciones pueden diferir ligeramente con la información del anexo estadístico.

p.p: Puntos porcentuales.

* Otras ramas: Explotación de minas y canteras; suministro de electricidad, gas y agua; intermediación financiera; y actividades inmobiliarias, empresariales y de alquiler.

Nota: La distribución porcentual de la población ocupada puede diferir del 100% por la no inclusión de la categoría "No informa".

4.4. Total 13 ciudades y áreas metropolitanas

La población ocupada en las 13 ciudades y áreas metropolitanas fue 10.831 miles de personas. Las ramas de actividad económica que tuvieron mayor participación en los ocupados de las 13 ciudades y áreas metropolitanas fueron: Comercio, hoteles y restaurantes; Servicios comunales, sociales y personales e Industria manufacturera. Estas tres ramas concentraron 68,0% de la ocupación.

La mayor variación de los ocupados se presentó en la rama de Construcción con 11,4%, seguida de Otras ramas* con 3,3%.

Las ramas de Construcción y Servicios comunales, sociales y personales fueron las de mayor aporte y en conjunto contribuyeron con 1,1 puntos porcentuales al crecimiento de la población ocupada en las 13 ciudades y áreas metropolitanas.

Gráfico 13. Distribución porcentual, variación porcentual y contribución a la variación de la población ocupada según rama de actividad[^]

Total 13 ciudades y áreas metropolitanas
Octubre - diciembre (2018/2017)

Rama de actividad	Distribución (%)	Variación (%)	Contribución (p.p)
Total 13 ciudades y áreas metropolitanas	100,0	-0,1	-0,1
Construcción	7,0	11,4	0,7
Servicios comunales, sociales y personales	22,0	1,7	0,4
Otras ramas*	3,9	3,3	0,1
Comercio, hoteles y restaurantes	30,4	-0,2	-0,1
Transporte, almacenamiento y comunicaciones	9,1	-1,8	-0,2
Industria manufacturera	15,6	-1,8	-0,3
Actividades inmobiliarias, empresariales y de alquiler	11,9	-6,0	-0,8

Fuente: DANE, GEIH.

[^]Por aproximación de decimales, la suma de las proporciones y contribuciones pueden diferir ligeramente del total de la variación de los ocupados.

p.p: Puntos porcentuales.

* Otras ramas: Agricultura, ganadería, caza, silvicultura y pesca; explotación de minas y canteras; suministro de electricidad, gas y agua; e intermediación financiera.

Nota: La distribución porcentual de la población ocupada puede diferir del 100% por la no inclusión de la categoría "No informa".

5. POBLACIÓN OCUPADA POR POSICIÓN OCUPACIONAL TRIMESTRE OCTUBRE - DICIEMBRE 2018

5.1. Total nacional

En el total nacional, el Trabajador por cuenta propia y el Obrero, empleado particular fueron las posiciones ocupacionales que tuvieron mayor participación en la población ocupada con 81,8% en conjunto.

Las posiciones ocupacionales que más crecieron fueron Jornalero o peón con una variación de 3,3% y el Trabajador por cuenta propia con 2,5%.

Las posiciones ocupacionales Trabajador por cuenta propia y Jornalero o peón contribuyeron en conjunto con 1,2 puntos porcentuales a la variación de la población ocupada en el total nacional.

Gráfico 14. Distribución porcentual, variación porcentual y contribución a la variación de la población ocupada según posición ocupacional[^]

Total nacional

Octubre - diciembre (2018/2017)

Posición ocupacional	Distribución (%)	Variación (%)	Contribución (p.p)
Total nacional	100,0	-0,1	-0,1
Trabajador por cuenta propia	43,8	2,5	1,1
Jornalero o peón	3,1	3,3	0,1
Obrero, empleado del gobierno	3,6	1,9	0,1
Empleado doméstico	2,9	-3,0	-0,1
Patrón o empleador	4,1	-7,9	-0,4
Obrero, empleado particular	38,0	-1,1	-0,4
Trabajador sin remuneración [°]	4,3	-11,0	-0,5

Fuente: DANE, GEIH.

[^]Por aproximación de decimales, la suma de las proporciones y contribuciones pueden diferir ligeramente con la información del anexo estadístico.

[°] Trabajador sin remuneración incluye a los trabajadores familiares sin remuneración y a los trabajadores sin remuneración en empresas de otros hogares.

Nota: La distribución porcentual de la población ocupada puede diferir del 100% por la no inclusión de la categoría "Otro".

p.p: Puntos porcentuales.

Nota: La distribución porcentual de la población ocupada puede diferir del 100% por la no inclusión de la categoría "No informa".

5.2. Cabeceras

Las posiciones ocupacionales con mayor participación en la ocupación fueron: Obrero, empleado particular[^] (44,7%) y Trabajador por cuenta propia (41,0%).

En las cabeceras, la posición ocupacional Obrero, empleado del gobierno presentó un incremento de 3,8%.

La posición ocupacional Trabajador por cuenta propia contribuyó a la variación de la población ocupada con 0,9 puntos porcentuales.

Gráfico 15. Distribución porcentual, variación porcentual y contribución a la variación de la población ocupada según posición ocupacional[^]

Total cabeceras

Octubre - diciembre (2018/2017)

Posición ocupacional	Distribución (%)	Variación (%)	Contribución (p.p)
Total cabeceras	100,0	0,0	0,0
Trabajador por cuenta propia	41,0	2,2	0,9
Obrero, empleado del gobierno	4,5	3,8	0,2
Empleado doméstico	3,1	-4,6	-0,1
Patrón o empleador	4,1	-5,1	-0,2
Trabajador sin remuneración [°]	2,5	-9,1	-0,3
Obrero, empleado particular [^]	44,7	-1,1	-0,5

Fuente: DANE, GEIH.

[^]Obrero, empleado particular incluye jornalero o peón.

[^]Por aproximación de decimales, la suma de las proporciones y contribuciones pueden diferir ligeramente con la información del anexo estadístico.

[°] Trabajador sin remuneración incluye a los trabajadores familiares sin remuneración y a los trabajadores sin remuneración en empresas de otros hogares.

Nota: La distribución porcentual de la población ocupada puede diferir del 100% por la no inclusión de la categoría "Otro".

p.p: Puntos porcentuales.

5.3. Centros poblados y rural disperso

Las posiciones ocupacionales con mayor participación durante el trimestre octubre - diciembre 2018 en los centros poblados y rural disperso fueron: Trabajador por cuenta propia y Obrero, empleado particular. Estas dos posiciones concentraron 70,9% de la población ocupada.

En los centros poblados y rural disperso, se presentó un crecimiento de 5,7% en la posición ocupacional Empleado doméstico y el Jornalero o peón creció 3,7%.

La posición ocupacional que más contribuyó a la variación de la población ocupada en los centros poblados y rural disperso fue Trabajador por cuenta propia con 1,6 puntos porcentuales.

Gráfico 16. Distribución porcentual, variación porcentual y contribución a la variación de la población ocupada según posición ocupacional[^]

Total centros poblados y rural disperso
Octubre - diciembre (2018/2017)

Posición ocupacional	Distribución (%)	Variación (%)	Contribución (p.p)
Total centros poblados y rural disperso	100,0	-0,5	-0,5
Trabajador por cuenta propia	53,8	3,1	1,6
Jornalero o peón	11,5	3,7	0,4
Empleado doméstico	2,2	5,7	0,1
Obrero, empleado particular	17,1	-0,8	-0,1
Obrero, empleado del gobierno	0,7	-27,5	-0,3
Patrón o empleador	4,2	-16,2	-0,8
Trabajador sin remuneración [°]	10,5	-12,5	-1,5

Fuente: DANE, GEIH.

[^] Por aproximación de decimales, la suma de las proporciones y contribuciones puede diferir ligeramente del total de la variación de los ocupados.

[°] Trabajador sin remuneración incluye a los trabajadores familiares sin remuneración y a los trabajadores sin remuneración en empresas de otros hogares.

Nota: La distribución porcentual de la población ocupada puede diferir del 100% por la no inclusión de la categoría "Otro".

p.p: Puntos porcentuales.

5.4. Total 13 ciudades y áreas metropolitanas

Para el total de las 13 ciudades y áreas metropolitanas, Obrero, empleado particular[^] y Trabajador por cuenta propia fueron las posiciones que mayor participación tuvieron en la ocupación (87,3%) en el trimestre octubre - diciembre 2018.

En las 13 ciudades y áreas metropolitanas, el Trabajador sin remuneración[°] presentó un crecimiento de 7,1% frente al trimestre octubre - diciembre 2017.

En las 13 ciudades y áreas metropolitanas, la posición ocupacional Trabajador por cuenta propia contribuyó al aumento de los ocupados con 1,0 puntos porcentuales.

Gráfico 17. Distribución porcentual, variación porcentual y contribución a la variación de la población ocupada según posición ocupacional[^]

Total 13 ciudades y áreas metropolitanas
Octubre - diciembre (2018/2017)

Posición ocupacional	Distribución (%)	Variación (%)	Contribución (p.p)
Total 13 ciudades y áreas metropolitanas	100,0	-0,1	-0,1
Trabajador por cuenta propia	36,0	2,9	1,0
Trabajador sin remuneración [°]	1,9	7,1	0,1
Obrero, empleado del gobierno	3,8	2,9	0,1
Empleado doméstico	3,1	-3,5	-0,1
Patrón o empleador	3,9	-6,6	-0,3
Obrero, empleado particular [^]	51,3	-1,8	-0,9

Fuente: DANE, GEIH.

[^]Obrero, empleado particular incluye jornalero o peón.

[°] Trabajador sin remuneración incluye a los trabajadores familiares sin remuneración y a los trabajadores sin remuneración en empresas de otros hogares.

[^]Por aproximación de decimales, la suma de las proporciones y contribuciones pueden diferir ligeramente con la información del anexo estadístico.

Nota: La distribución porcentual de la población ocupada puede diferir del 100% por la no inclusión de la categoría "Otro".

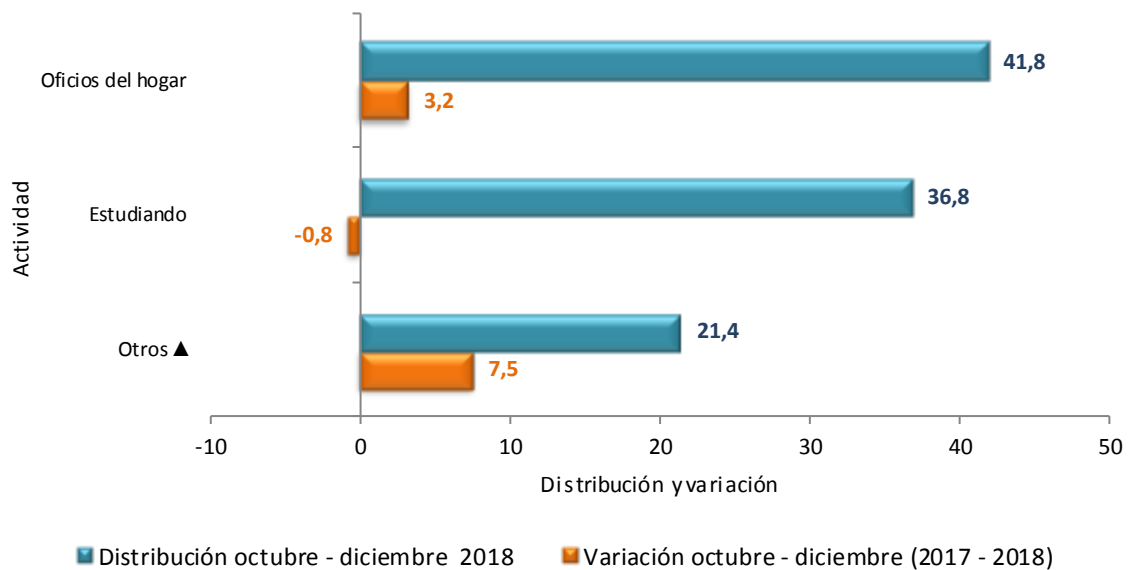
p.p: Puntos porcentuales.

6. INACTIVOS TRIMESTRE OCTUBRE - DICIEMBRE 2018

6.1. Total nacional

En el trimestre octubre - diciembre 2018, la población inactiva en el total nacional se dedicó principalmente a realizar oficios del hogar (41,8%) y a estudiar (36,8%).

Gráfico 18. Distribución y variación de la población inactiva
Total nacional
Octubre – diciembre (2017/2018)



Fuente: DANE – GEIH

▲Otros: Incapacitado permanente para trabajar, rentista, pensionado, jubilado, personas que no les llama la atención o creen que no vale la pena trabajar.

7. INDICADORES DEL MERCADO LABORAL DE LAS 23 CIUDADES Y ÁREAS METROPOLITANAS AÑO 2018

En el período de referencia, las ciudades que registraron las mayores tasas de desempleo fueron:

1. **Quibdó:** Tasa de desempleo 17,8%; tasa global de participación 58,5%; tasa de ocupación 48,1% y tasa de subempleo objetivo 4,5%.
2. **Cúcuta AM:** Tasa de desempleo 16,3%; tasa global de participación 60,9%; tasa de ocupación 51,0% y tasa de subempleo objetivo 12,7%.
3. **Armenia:** Tasa de desempleo 15,6%; tasa global de participación 64,9%; tasa de ocupación 54,8% y tasa de subempleo objetivo 11,3%.

Las ciudades que presentaron las menores tasas de desempleo fueron:

1. **Santa Marta:** Tasa de desempleo 8,4%; tasa global de participación 59,5%; tasa de ocupación 54,5% y tasa de subempleo objetivo 9,7%.
2. **Barranquilla AM:** Tasa de desempleo 8,5%; tasa global de participación 65,1%; tasa de ocupación 59,6% y tasa de subempleo objetivo 12,9%.
3. **Cartagena:** Tasa de desempleo 8,7%; tasa global de participación 56,7%; tasa de ocupación 51,7% y tasa de subempleo objetivo 7,3%.

**Tabla 1. Tasa global de participación, ocupación, desempleo y subempleo
23 ciudades y áreas metropolitanas
Año 2018**

Enero - Diciembre 2018						
Dominio	TGP	TO	TS (subj)	TS (obj)	TD	Variación TD
Quibdó	58,5	48,1	16,1	4,5	17,8	+
Cúcuta AM	60,9	51,0	22,5	12,7	16,3	+
Armenia	64,9	54,8	27,6	11,3	15,6	+
Valledupar	61,1	52,1	16,5	8,1	14,8	+
Ibagué	65,2	56,0	23,8	9,9	14,2	+
Riohacha	62,3	53,5	27,5	16,6	14,1	+
Florencia	59,5	51,8	18,9	6,9	13,0	+
Villavicencio	66,0	58,1	17,3	8,3	11,9	-
Medellín AM	65,4	57,7	22,7	9,1	11,7	+
Neiva	63,1	55,7	18,2	10,0	11,6	+
Cali AM	67,4	59,7	29,3	11,9	11,5	-
Tunja	61,4	54,5	24,1	7,6	11,3	+
Manizales AM	59,5	52,8	18,6	5,9	11,2	=
Total 23 ciudades y AM	65,9	58,7	22,4	9,3	10,9	+
Popayán	59,1	52,7	24,0	10,4	10,9	-
Total 13 ciudades y AM	66,4	59,2	22,5	9,3	10,8	+
Bogotá DC	69,1	61,9	21,5	8,2	10,5	=
Montería	63,8	57,4	17,8	7,3	10,0	-
Sincelejo	68,2	61,7	27,5	10,8	9,6	+
Pereira AM	65,2	59,3	15,8	7,4	9,1	=
Pasto	64,7	58,9	33,1	12,1	9,0	-
Bucaramanga AM	67,1	61,2	16,4	7,1	8,8	+
Cartagena	56,7	51,7	16,5	7,3	8,7	-
Barranquilla AM	65,1	59,6	26,7	12,9	8,5	+
Santa Marta	59,5	54,5	18,7	9,7	8,4	+
San Andrés*	71,4	66,4	3,1	1,2	7,1	+

Fuente: DANE, Gran Encuesta Integrada de Hogares

(+) (-): Aumento o disminución de la TD de cada ciudad frente al mismo periodo del año anterior.☐

*El total de las 23 ciudades no incluye San Andrés por tener una distribución de la muestra diferente.

8. INDICADORES DEL MERCADO LABORAL DE LAS 23 CIUDADES Y ÁREAS METROPOLITANAS TRIMESTRE OCTUBRE - DICIEMBRE 2018

En el período de referencia, las ciudades que registraron las mayores tasas de desempleo fueron:

- 1. Quibdó:** Tasa de desempleo 16,4%; tasa global de participación 58,7%; tasa de ocupación 49,1% y tasa de subempleo objetivo 3,7%.
- 2. Cúcuta AM:** Tasa de desempleo 15,7%; tasa global de participación 60,4%; tasa de ocupación 50,9% y tasa de subempleo objetivo 10,7%.
- 3. Ibagué:** Tasa de desempleo 15,2%; tasa global de participación 65,9%; tasa de ocupación 55,9% y tasa de subempleo objetivo 10,0%.

Las ciudades que presentaron las menores tasas de desempleo fueron:

- 1. Pasto:** Tasa de desempleo 7,6%; tasa global de participación 62,3%; tasa de ocupación 57,6% y tasa de subempleo objetivo 9,6%.
- 2. Santa Marta:** Tasa de desempleo 7,9%; tasa global de participación 59,7%; tasa de ocupación 54,9% y tasa de subempleo objetivo 8,6%.
- 3. Bucaramanga AM:** Tasa de desempleo 8,2%; tasa global de participación 66,0%; tasa de ocupación 60,5% y tasa de subempleo objetivo 6,3%.

**Tabla 2. Tasa global de participación, ocupación, desempleo y subempleo
23 ciudades y áreas metropolitanas
Trimestre octubre - diciembre 2018**

Octubre - Diciembre 2018							
Dominio	TGP	TO	TS (subj)	TS (obj)	TD (2018)	TD (2017)	Variación TD
Quibdó	58,7	49,1	18,5	3,7	16,4	14,2	+
Cúcuta AM	60,4	50,9	22,0	10,7	15,7	14,0	+
Ibagué	65,9	55,9	20,8	10,0	15,2	13,0	+
Riohacha	59,7	50,8	26,4	17,4	15,0	12,3	+
Valledupar	62,1	52,9	16,5	8,5	14,9	12,8	+
Armenia	65,2	56,4	27,5	11,3	13,5	13,4	+
Florencia	60,2	52,6	19,1	7,7	12,6	11,3	+
Villavicencio	67,5	59,4	19,9	10,0	12,0	10,5	+
Tunja	61,4	54,1	24,6	7,0	11,9	9,5	+
Manizales AM	58,3	52,1	18,1	5,6	10,8	10,5	+
Neiva	60,4	53,9	17,3	12,1	10,7	10,7	=
Cali AM	66,8	59,8	29,5	11,7	10,6	10,7	-
Montería	63,5	56,8	18,1	8,2	10,5	10,3	+
Total 23 ciudades y AM	65,6	58,8	23,3	9,4	10,4	9,7	+
Medellín AM	65,2	58,5	22,0	8,4	10,3	9,9	+
Cartagena	57,8	51,8	19,9	7,4	10,3	7,0	+
Total 13 ciudades y AM	66,1	59,3	23,5	9,3	10,3	9,6	+
Bogotá DC	68,8	61,9	24,4	9,0	10,1	9,5	+
Sincelejo	68,9	62,1	31,2	11,7	9,9	8,7	+
Popayán	59,4	53,6	24,7	10,4	9,7	9,1	+
Barranquilla AM	65,1	59,5	27,2	12,5	8,6	7,5	+
Pereira AM	65,0	59,5	14,0	7,4	8,5	8,2	+
Bucaramanga AM	66,0	60,5	14,8	6,3	8,2	8,0	+
Santa Marta	59,7	54,9	18,4	8,6	7,9	7,0	+
Pasto	62,3	57,6	28,0	9,6	7,6	9,4	-
San Andrés*	70,6	65,6	3,7	1,7	7,1	6,3	+

Fuente: DANE, GEIH.

(+) (-): Aumento o disminución de la TD del trimestre de cada ciudad frente al mismo periodo del año anterior.

*El total de las 23 ciudades no incluye San Andrés por tener una distribución de la muestra diferente.

Los resultados presentados para San Andrés corresponden al período julio - diciembre 2018.

ANEXOS

Poblaciones

1. MES

1.1 Total nacional

Tabla 3. Población ocupada, desocupada, inactiva y subempleada

Población Total Nacional	Diciembre		Variación	
	2017	2018	Absoluta	%
Ocupados	22.649	22.953	304	1,3
Desocupados	2.139	2.472	333	15,6
Inactivos	13.797	13.660	-137	-1,0
Subempleados Subjetivos	6.051	7.064	1.013	16,7
Subempleados Objetivos	2.135	2.563	428	20,0

Fuente: DANE, GEIH.

Nota: Resultado en miles. Por efecto de redondeo en miles los totales pueden diferir ligeramente

Nota: Datos expandidos con proyecciones de población elaboradas con base en los resultados del Censo 2005

1.2 Total 13 ciudades y áreas metropolitanas

Tabla 4. Población ocupada, desocupada, inactiva y subempleada

Población Total 13 ciudades y áreas metropolitanas	Diciembre		Variación	
	2017	2018	Absoluta	%
Ocupados	10.834	10.835	1	0,0
Desocupados	1.182	1.302	120	10,1
Inactivos	6.017	6.143	126	2,1
Subempleados Subjetivos	2.505	3.058	552	22,1
Subempleados Objetivos	952	1.181	229	24,1

Fuente: DANE, GEIH.

Nota: Resultado en miles. Por efecto de redondeo en miles los totales pueden diferir ligeramente

Nota: Datos expandidos con proyecciones de población elaboradas con base en los resultados del Censo 2005

2. TRIMESTRE

2.1 Total nacional

Tabla 5. Población ocupada, desocupada, inactiva y subempleada

Población Total Nacional	Octubre - diciembre 2017	Octubre - diciembre 2018	Variación	
			Absoluta	%
Ocupados	22.868	22.838	-31	-0,1
Desocupados	2.129	2.310	181	8,5
Inactivos	13.546	13.896	350	2,6
Subempleados Subjetivos	6.413	6.772	359	5,6
Subempleados Objetivos	2.240	2.545	305	13,6

Fuente: DANE, GEIH.

Nota: Resultado en miles. Por efecto de redondeo en miles los totales pueden diferir ligeramente

Nota: Datos expandidos con proyecciones de población elaboradas con base en los resultados del Censo 2005

2.2 Cabeceras

Tabla 6. Población ocupada, desocupada, inactiva y subempleada

Población Total Cabeceras	Octubre - diciembre 2017	Octubre - diciembre 2018	Variación	
			Absoluta	%
Ocupados	17.780	17.774	-7	0,0
Desocupados	1.900	2.060	161	8,5
Inactivos	10.224	10.508	284	2,8
Subempleados Subjetivos	4.977	5.245	268	5,4
Subempleados Objetivos	1.861	2.059	199	10,7

Fuente: DANE, GEIH.

Nota: Resultado en miles. Por efecto de redondeo en miles los totales pueden diferir ligeramente

Nota: Datos expandidos con proyecciones de población elaboradas con base en los resultados del Censo 2005

2.3 Centros poblados y rural disperso

Tabla 7. Población ocupada, desocupada, inactiva y subempleada

Población total centros poblados y rural disperso	Octubre - diciembre 2017	Octubre - diciembre 2018	Variación	
			Absoluta	%
Ocupados	5.088	5.064	-24	-0,5
Desocupados	230	250	20	8,6
Inactivos	3.322	3.387	66	2,0
Subempleados Subjetivos	1.436	1.528	91	6,4
Subempleados Objetivos	379	486	107	28,1

Fuente: DANE, GEH.

Nota: Resultado en miles. Por efecto de redondeo en miles los totales pueden diferir ligeramente

Nota: Datos expandidos con proyecciones de población elaboradas con base en los resultados del Censo 2005

2.4 Total 13 ciudades y áreas metropolitanas

Tabla 8. Población ocupada, desocupada, inactiva y subempleada

Población Total 13 ciudades y áreas metropolitanas	Octubre - diciembre 2017	Octubre - diciembre 2018	Variación	
			Absoluta	%
Ocupados	10.840	10.831	-9	-0,1
Desocupados	1.155	1.240	84	7,3
Inactivos	6.017	6.189	172	2,9
Subempleados Subjetivos	2.630	2.832	202	7,7
Subempleados Objetivos	1.024	1.122	98	9,6

Fuente: DANE, GEH.

Nota: Resultado en miles. Por efecto de redondeo en miles los totales pueden diferir ligeramente

Nota: Datos expandidos con proyecciones de población elaboradas con base en los resultados del Censo 2005

FICHA METODOLÓGICA

Objetivo General

Proporcionar información básica sobre el tamaño, período y estructura de la fuerza de trabajo (empleo, desempleo e inactividad) de la población del país y de algunas variables sociodemográficas.

Cobertura:

Total nacional y 24 ciudades y áreas metropolitanas que comprenden:

24 ciudades y áreas metropolitanas	
Bogotá D.C.	Villavicencio
Medellín - Valle de Aburrá [^]	Tunja *
Cali - Yumbo	Florencia*
Barranquilla - Soledad	Popayán*
Bucaramanga – Girón, Piedecuesta y Floridablanca	Valledupar*
Manizales - Villa María	Quibdó*
Pasto	Neiva*
Pereira - Dos Quebradas y la Virginia	Riohacha*
Cúcuta - Villas del Rosario, Los Patios y El Zulia	Santa Marta*
Ibagué	Armenia*
Montería	Sincelejo*
Cartagena	San Andrés*

[^] Caldas, La Estrella, Sabaneta, Itagüí, Envigado, Bello, Copacabana, Girardota y Barbosa.

* 11 nuevas ciudades.

Tipo de investigación: encuesta por muestreo.

Tipo de muestra: probabilística, estratificada, de conglomerados desiguales y multietápica.

Unidad Observación: hogar particular.

Distribución de la muestra y entrega de indicadores para San Andrés: con el propósito de no recargar a los hogares encuestados se realizó una rotación más espaciada de las viviendas de la muestra. De acuerdo con las condiciones específicas de este municipio se ha realizado a partir del mes de enero de 2012 una distribución de la muestra en seis (6) meses del año, en lugar de tres (3). En este sentido, la publicación se hará cada 2 meses con acumulación de muestra semestral.

GLOSARIO³

Área metropolitana: se define como el área de influencia la cual incluye municipios circundantes, que con la ciudad conforman un solo tejido urbano no discontinuo y han sido reconocidos legalmente.

La distribución de la población según los conceptos de fuerza de trabajo es la siguiente:

Población total (PT): se estima por proyecciones con base en los resultados de los censos de población.

Población en edad de trabajar (PET): está constituida por las personas de 12 y más años en la parte urbana, y de 10 años y más en la parte rural.

Población económicamente activa (PEA): también se llama fuerza laboral y son las personas en edad de trabajar, que trabajan o están buscando empleo.

Esta población se divide en:

Ocupados (O): son las personas que durante el período de referencia se encontraban en una de las siguientes situaciones:

1. Trabajó por lo menos una hora remunerada en la semana de referencia.
2. Los que no trabajaron la semana de referencia, pero tenían un trabajo.
3. Trabajadores sin remuneración que trabajaron en la semana de referencia por lo menos 1 hora.

Desocupados (D): son las personas que en la semana de referencia se encontraban en una de las siguientes situaciones:

1. Desempleo abierto:

- a. Sin empleo en la semana de referencia.
- b. Hicieron diligencias en el último mes.
- c. Disponibilidad.

2. Desempleo oculto:

- a. Sin empleo en la semana de referencia.
- b. No hicieron diligencias en el último mes, pero sí en los últimos 12 meses y tienen una razón válida de desaliento.
- c. Disponibilidad.

⁽³⁾ Los conceptos fueron adaptados de acuerdo a las recomendaciones de la Conferencia Internacional de Estadísticos del Trabajo.

Razones válidas de desempleo:

- a. No hay trabajo disponible en la ciudad.
- b. Está esperando que lo llamen.
- c. No sabe cómo buscar trabajo.
- d. Está cansado de buscar trabajo.
- e. No encuentra trabajo apropiado en su oficio o profesión.
- f. Está esperando la temporada alta.
- g. Carece de la experiencia necesaria.
- h. No tiene recursos para instalar un negocio.
- i. Los empleadores lo consideran muy joven o muy viejo.

Razones no válidas de desempleo:

- a. Se considera muy joven o muy viejo.
- b. Actualmente no desea conseguir trabajo.
- c. Responsabilidades familiares.
- d. Problemas de salud.
- e. Está estudiando.
- f. Otra razón.

Subempleo

El **subempleo subjetivo (SS)** se refiere al deseo manifestado por el trabajador de mejorar sus ingresos, el número de horas trabajadas o tener una labor más propia de sus competencias personales.

El **subempleo objetivo (SO)** comprende a quienes tienen el deseo de mejorar sus ingresos, el número de horas trabajadas o tener una labor más propia de sus competencias personales; pero además han hecho una gestión para materializar su aspiración y están en disposición de efectuar el cambio.

Principales indicadores que se pueden obtener:

- **Porcentaje de PET:** este indicador muestra la relación porcentual entre el número de personas que componen la población en edad de trabajar, frente a la población total.

$$\% PET = \frac{PET}{PT} \times 100$$

- **Tasa global de participación (TGP):** es la relación porcentual entre la población económicamente activa y la población en edad de trabajar. Este indicador refleja la presión de la población en edad de trabajar sobre el mercado laboral.

$$TGP = \frac{PEA}{PET} \times 100$$

- **Tasa de desempleo (TD):** es la relación porcentual entre el número de personas que están buscando trabajo (DS), y el número de personas que integran la fuerza laboral (PEA).

$$TD = \frac{DS}{PEA} \times 100$$

- **Tasa de ocupación (TO):** es la relación porcentual entre la población ocupada (OC) y el número de personas que integran la población en edad de trabajar (PET).

$$TO = \frac{OC}{PET} \times 100$$

- **Tasa de subempleo (TS):** es la relación porcentual de la población ocupada que manifestó querer y poder trabajar más horas a la semana (PS) y el número de personas que integran la fuerza laboral (PEA).

$$TS = \frac{PS}{PEA} \times 100$$



@DANE_Colombia



/DANEColombia



/DANEColombia



DANEColombia

Si requiere información adicional, contáctenos a través del correo
contacto@dane.gov.co

Departamento Administrativo Nacional de Estadística –DANE
Bogotá, Colombia

www.dane.gov.co