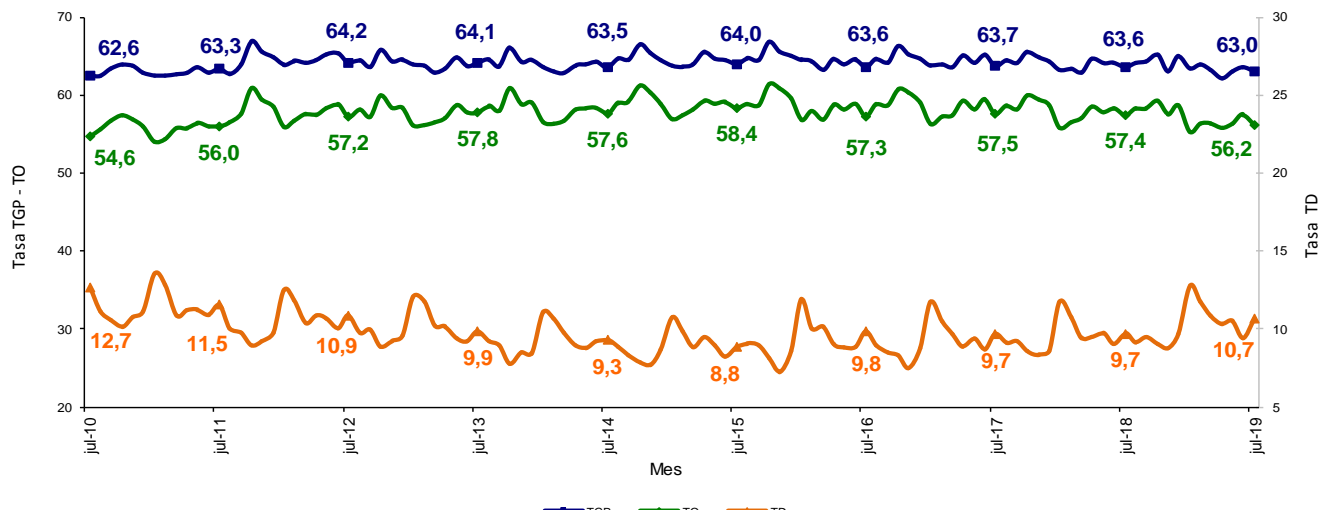


# Principales indicadores del mercado laboral

## Julio de 2019

**Gráfico 1. Tasa global de participación, ocupación y desempleo**  
**Total nacional**  
**Julio (2010 – 2019)**



Fuente: DANE, Gran Encuesta Integrada de Hogares (GEIH).

- Introducción
- Información del mes
- Trimestre móvil mayo - julio 2019
- Población ocupada por ramas de actividad trimestre móvil mayo - julio 2019
- Población ocupada por posición ocupacional trimestre móvil mayo - julio 2019
- Inactivos trimestre móvil mayo - julio 2019
- Indicadores de mercado laboral de las 23 ciudades y áreas metropolitanas trimestre móvil mayo - julio 2019

## INTRODUCCIÓN <sup>(1)(2)</sup>

La Gran Encuesta Integrada de Hogares (GEIH) tiene como objetivo principal proporcionar información básica sobre el tamaño y estructura de la fuerza de trabajo del país (empleo, desempleo e inactividad), así como de las características sociodemográficas que permiten caracterizar a la población según sexo, edad, parentesco con el jefe del hogar, nivel educativo, la afiliación al sistema de seguridad social en salud, entre otros.

Igualmente, a través de la encuesta se clasifica a las personas según su fuerza de trabajo en ocupadas, desocupadas o inactivas. De esta forma, es posible estimar los principales indicadores del mercado laboral colombiano, como son la Tasa Global de Participación (TGP), la Tasa de Ocupación (TO) y la Tasa de Desempleo (TD).

Se trata de una investigación continua, que se aplica en todo el territorio nacional y que permite la desagregación de resultados para el total nacional, total cabeceras, total centros poblados y rural disperso, cada una de las 23 ciudades capitales y áreas metropolitanas, y San Andrés.

---

<sup>(1)</sup> Datos expandidos con proyecciones de población elaboradas con base en los resultados del Censo 2005. En los dominios de estudio total nacional, total cabeceras y total centros poblados y rural disperso, no se incluye la población de los departamentos de la Amazonía y la Orinoquía (Constitución de 1991).

<sup>(2)</sup> Las tasas menores al 10% pueden presentar errores de muestreo superiores al 5%.

## 1. INFORMACIÓN DEL MES

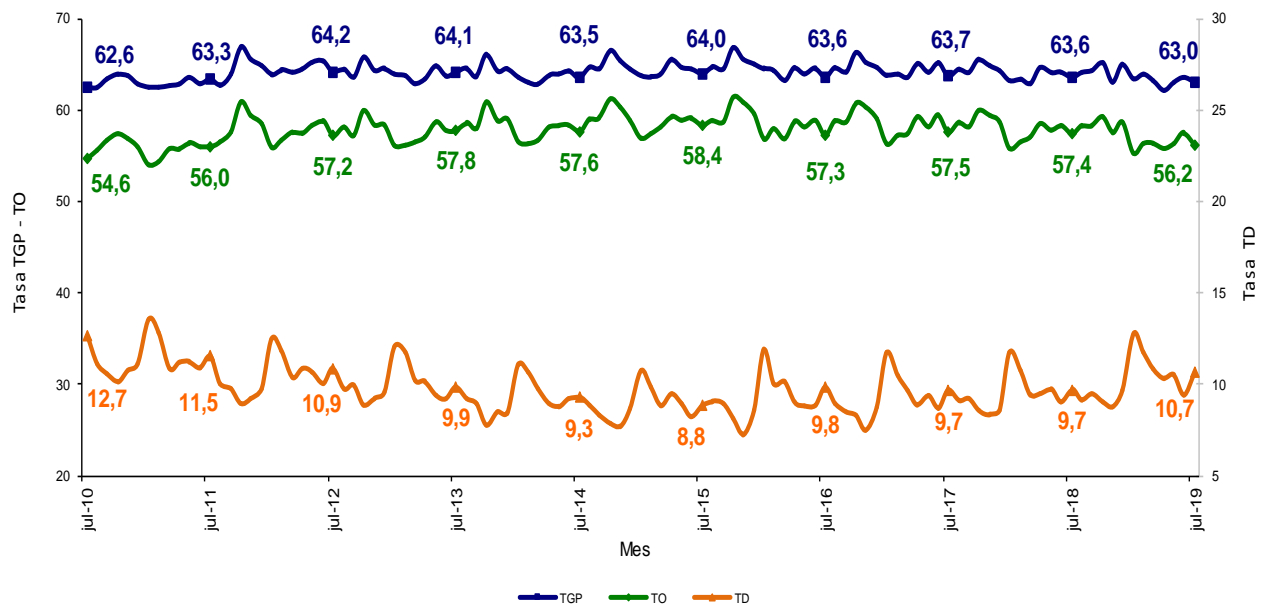
### 1.1. Total nacional

Para el mes de julio de 2019, la tasa de desempleo fue 10,7%, lo que representó un aumento de 1,0 puntos porcentuales respecto a julio de 2018 (9,7%). La tasa de ocupación se ubicó en 56,2%, lo que significó una disminución de 1,2 puntos porcentuales respecto al mismo mes de 2018 (57,4%). Finalmente, la tasa global de participación se ubicó en 63,0%, en el mismo mes del año anterior esta tasa fue 63,6%.

**Gráfico 2. Tasa global de participación, ocupación y desempleo**

**Total nacional**

**Julio (2010 – 2019)**

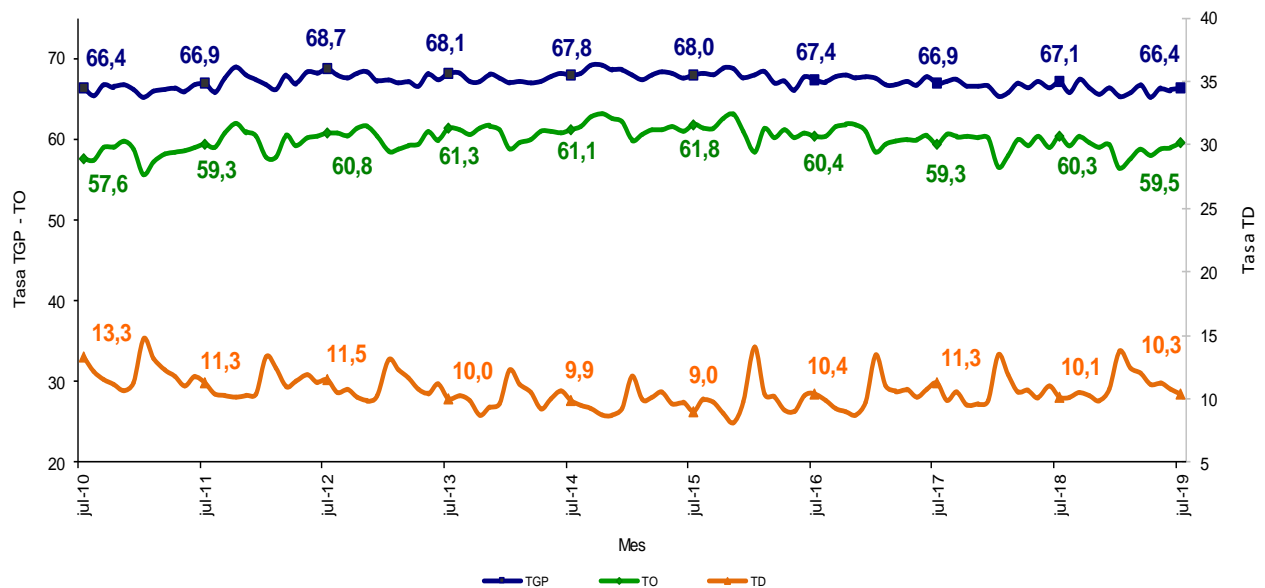


Fuente: DANE, GEIH.

## 1.2. Total 13 ciudades y áreas metropolitanas

En julio de 2019, la tasa de desempleo en el total de las 13 ciudades y áreas metropolitanas fue 10,3%, la tasa global de participación 66,4% y la tasa de ocupación 59,5%. Para el mismo mes de 2018, estas tasas se ubicaron en 10,1%, 67,1% y 60,3%, respectivamente.

**Gráfico 3. Tasa global de participación, ocupación y desempleo**  
**Total 13 ciudades y áreas metropolitanas**  
**Julio (2010 – 2019)**



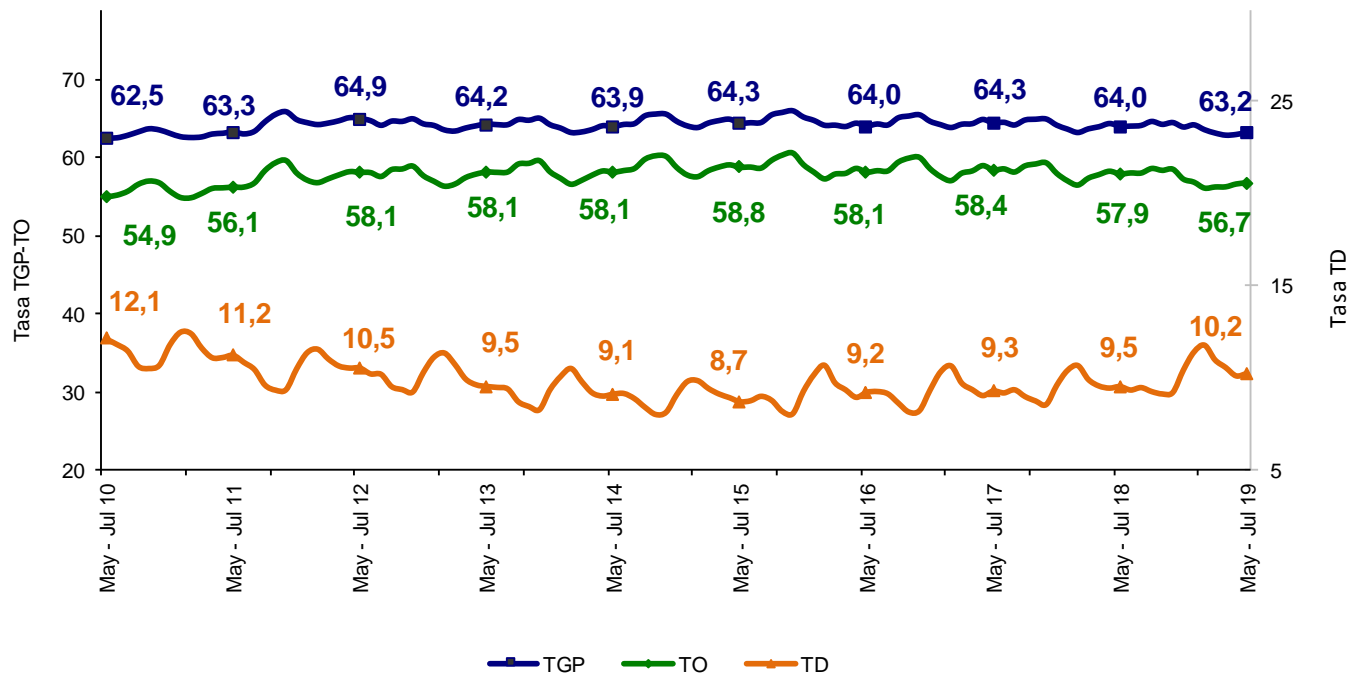
Fuente: DANE, GEIH.

## 2. TRIMESTRE MÓVIL MAYO - JULIO 2019

### 2.1. Total nacional

La tasa de desempleo nacional del trimestre móvil mayo - julio 2019 fue 10,2%, lo que significó un aumento de 0,7 puntos porcentuales frente al trimestre móvil mayo - julio 2018 (9,5%). La tasa global de participación fue 63,2%, lo que representó una disminución de 0,8 puntos porcentuales respecto al mismo trimestre móvil del 2018 (64,0%). Finalmente, la tasa de ocupación se ubicó en 56,7%, lo que significó una disminución de 1,2 puntos porcentuales frente al mismo trimestre móvil del 2018 (57,9%).

**Gráfico 4. Tasa global de participación, ocupación y desempleo**  
**Total nacional**  
Mayo - julio (2010 - 2019)



Fuente: DANE, GEIH.

## 2.2. Tasa de desempleo según sexo

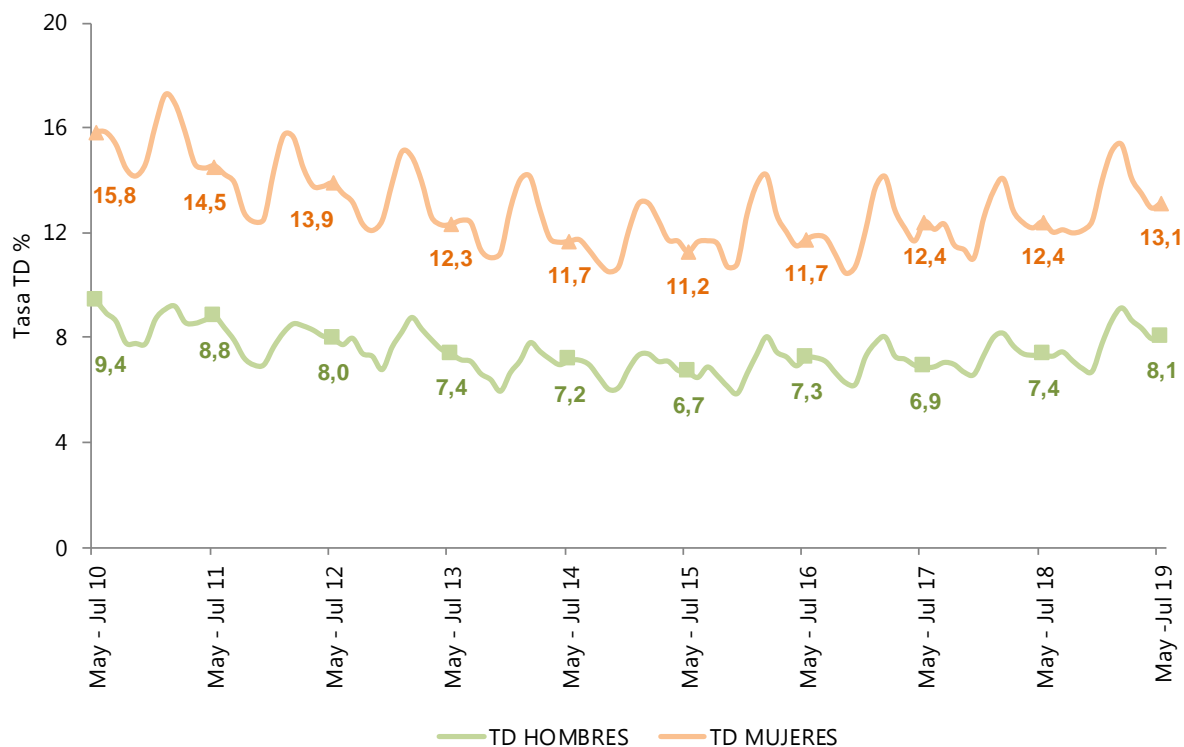
Para el total nacional, la tasa de desempleo de los hombres en el trimestre móvil mayo - julio 2019 se ubicó en 8,1%, para las mujeres fue 13,1%. En el trimestre móvil mayo - julio 2018 estas tasas se ubicaron en 7,4 % y 12,4 %, respectivamente.

Para el trimestre móvil mayo - julio 2019, la tasa de desempleo de los hombres fue menor en 5,0 puntos porcentuales respecto a la de las mujeres. En el mismo trimestre móvil del 2018, esta diferencia se mantuvo en igual proporción.

**Gráfico 5. Tasa de desempleo según sexo**

**Total nacional**

**Mayo - julio (2010 - 2019)**



**Fuente:** DANE, GEIH.

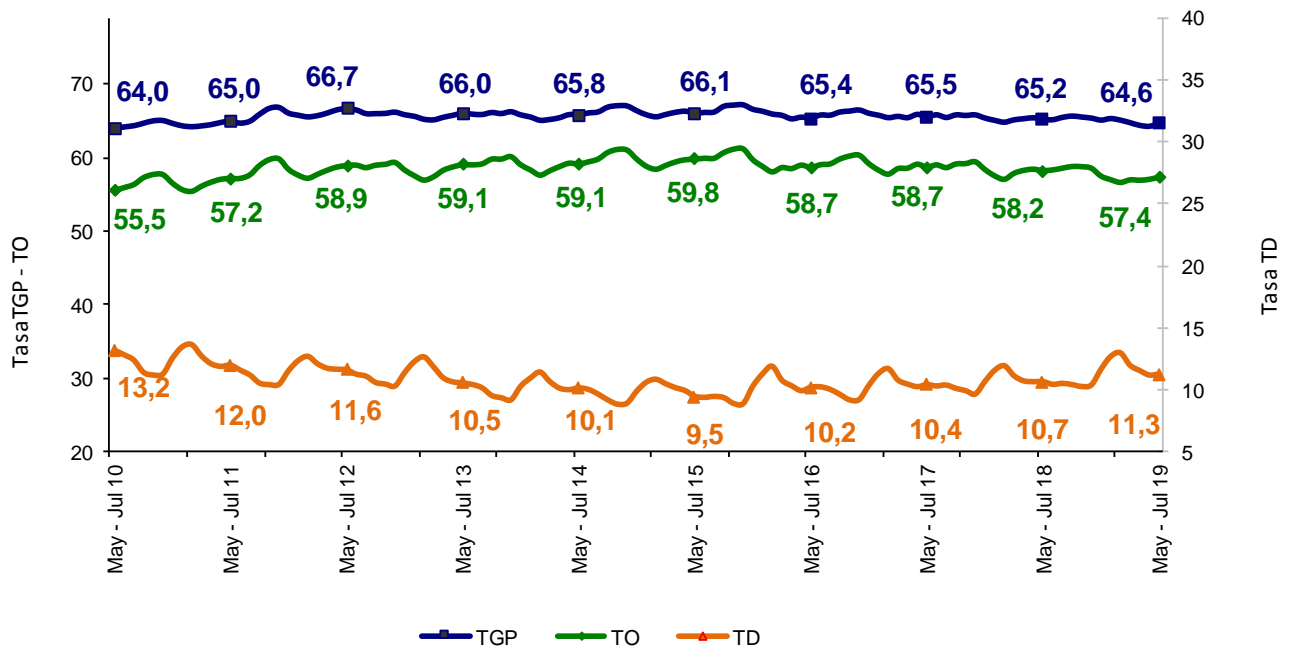
### 2.3. Cabeceras

En el trimestre móvil mayo - julio 2019, la tasa de desempleo para las cabeceras fue 11,3%, lo que representó un aumento de 0,6 puntos porcentuales respecto al mismo trimestre móvil de 2018 (10,7%). La tasa de ocupación se ubicó en 57,4%, lo que significó una disminución de 0,9 puntos porcentuales frente al mismo trimestre del 2018 (58,2%). Entre tanto, la tasa global de participación fue 64,6%, en el trimestre móvil mayo - julio 2018 esta tasa fue 65,2%.

**Gráfico 6. Tasa global de participación, ocupación y desempleo**

**Total cabeceras**

**Mayo - julio (2010 - 2019)**

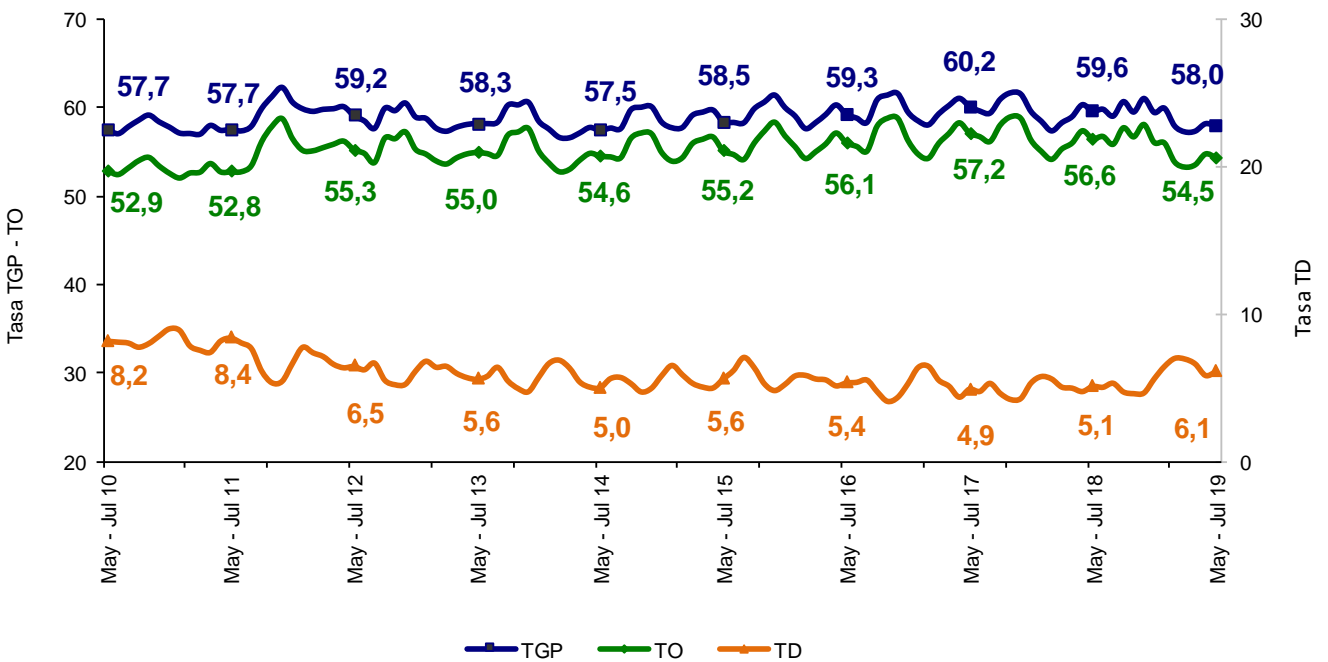


Fuente: DANE, GEIH.

## 2.4. Centros poblados y rural disperso

La tasa de desempleo en los centros poblados y rural disperso en el trimestre móvil mayo - julio 2019 fue 6,1%, en el trimestre móvil mayo - julio 2018, esta tasa se ubicó en 5,1%. La tasa global de participación se ubicó en 58,0%, lo que representó una disminución de 1,6 puntos porcentuales respecto al mismo trimestre móvil de 2018 (59,6%). Finalmente, la tasa de ocupación se ubicó en 54,5%, lo que significó una disminución de 2,1 puntos porcentuales frente al mismo trimestre móvil del año pasado (56,6%).

**Gráfico 7. Tasa global de participación, ocupación y desempleo**  
Total centros poblados y rural disperso  
Mayo - julio (2010 - 2019)



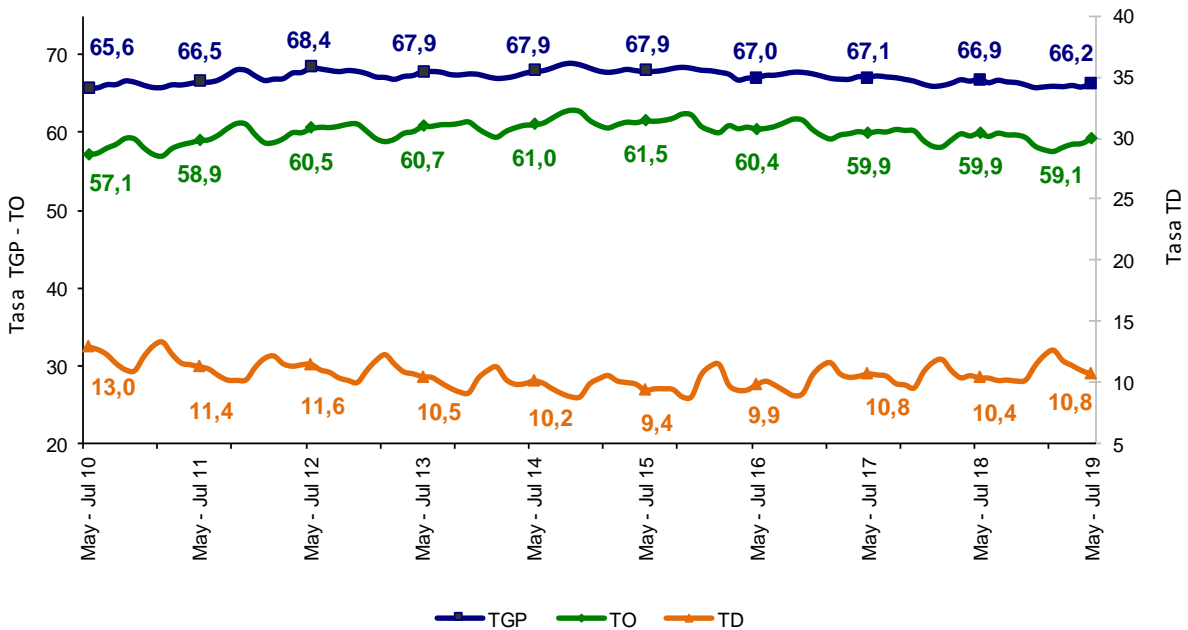
Fuente: DANE, GEIH.



## 2.5. Total 13 ciudades y áreas metropolitanas

En el trimestre móvil mayo - julio 2019, la tasa de desempleo de las 13 ciudades y áreas metropolitanas fue 10,8%, para el trimestre móvil mayo - julio 2018 fue 10,4%. La tasa global de participación se ubicó 66,2%, en el trimestre móvil mayo - julio 2018, esta tasa fue 66,9%. Finalmente, la tasa de ocupación se ubicó en 59,1%, lo que representó una disminución de 0,8 puntos porcentuales respecto al mismo trimestre móvil del 2018 (59,9%).

**Gráfico 8. Tasa global de participación, ocupación y desempleo**  
Total 13 ciudades y áreas metropolitanas  
Mayo - julio (2010 - 2019)



Fuente: DANE, GEIH.

### 3. POBLACIÓN OCUPADA POR RAMAS DE ACTIVIDAD

#### TRIMESTRE MÓVIL MAYO - JULIO 2019

##### 3.1. Total nacional

En el período de estudio, el número de personas ocupadas en el total nacional fue 22.307 miles de personas. Las ramas de actividad económica que concentraron el mayor número de ocupados fueron: Comercio, hoteles y restaurantes; Servicios comunales, sociales y personales y Agricultura, ganadería, caza, silvicultura y pesca. Estas tres ramas capturaron el 63,7% de la población ocupada.

La rama de mayor crecimiento, frente al trimestre móvil mayo - julio 2018, fue Construcción con 10,2%. Mientras que las ramas que más cayeron fueron Actividades inmobiliarias, empresariales y de alquiler con 7,4%, seguida de Industria manufacturera con 3,2%.

La mayor contribución positiva a la variación de la población ocupada se dio en la rama de Construcción con 0,6 puntos porcentuales. Las ramas que más contribuyeron negativamente a la variación de la población ocupada fueron Actividades inmobiliarias, empresariales y de alquiler con 0,6 puntos porcentuales seguida de Industria manufacturera con 0,4 puntos porcentuales.

**Gráfico 9. Distribución porcentual, variación porcentual y contribución a la variación de la población ocupada según rama de actividad<sup>^</sup>**

**Total nacional**

**Mayo - julio (2019/2018)**

Rama de actividad	Distribución (%)	Variación (%)	Contribución (p.p)
<b>Total nacional</b>	<b>100,0</b>	<b>-0,7</b>	<b>-0,7</b>
Construcción	6,8	10,2	0,6
Servicios comunales, sociales y personales	20,7	0,1	0,0
Comercio, hoteles y restaurantes	27,0	-0,1	0,0
Otras ramas*	3,2	-3,1	-0,1
Agricultura, ganadería, caza, silvicultura y pesca	16,0	-0,9	-0,1
Transporte, almacenamiento y comunicaciones	7,8	-2,0	-0,2
Industria manufacturera	11,2	-3,2	-0,4
Actividades inmobiliarias, empresariales y de alquiler	7,3	-7,4	-0,6

**Fuente:** DANE, GEIH.

<sup>^</sup>Por aproximación de decimales, la suma de las proporciones y contribuciones pueden diferir ligeramente con la información del anexo estadístico.

p.p: Puntos porcentuales.

\* Otras ramas: Explotación de minas y canteras; suministro de electricidad, gas y agua; e intermediación financiera.

**Nota:** La distribución porcentual de la población ocupada puede diferir del 100% por la no inclusión de la categoría "No informa".

### 3.2. Cabeceras

La población ocupada en las cabeceras fue 17.547 miles de personas. Las ramas de Comercio, hoteles y restaurantes y Servicios comunales, sociales y personales concentraron el 54,9% de las personas ocupadas.

Las ramas con mayor variación positiva frente al trimestre móvil mayo - julio 2018 fueron: Construcción con 11,1%, seguida de Otras ramas\* con 4,7%. Entre tanto, la rama de Actividades inmobiliarias, empresariales y de alquiler fue la rama que presentó la mayor variación negativa de 7,0%.

En las cabeceras, las ramas que presentaron mayor contribución positiva a la variación de la población ocupada fueron Construcción; Otras ramas\* y Servicios comunales, sociales y personales; éstas contribuyeron en conjunto con 1,3 puntos porcentuales. Las ramas que presentaron la mayor contribución negativa a la variación de los ocupados fueron Actividades inmobiliarias, empresariales y de alquiler con 0,7 puntos porcentuales seguida de Industria manufacturera con 0,5 puntos porcentuales.

**Gráfico 10. Distribución porcentual, variación porcentual y contribución a la variación de la población ocupada según rama de actividad<sup>^</sup>**

**Total cabeceras**

**Mayo - julio (2019/2018)**

Rama de actividad	Distribución (%)	Variación (%)	Contribución (p.p)
<b>Total cabeceras</b>	<b>100,0</b>	<b>-0,1</b>	<b>-0,1</b>
Construcción	7,7	11,1	0,8
Otras ramas*	7,2	4,7	0,3
Servicios comunales, sociales y personales	24,2	0,9	0,2
Comercio, hoteles y restaurantes	30,7	0,0	0,0
Transporte, almacenamiento y comunicaciones	8,8	-3,4	-0,3
Industria manufacturera	12,6	-3,5	-0,5
Actividades inmobiliarias, empresariales y de alquiler	8,8	-7,0	-0,7

**Fuente:** DANE, GEIH.

<sup>^</sup>Por aproximación de decimales, la suma de las proporciones y contribuciones pueden diferir ligeramente del total de la variación de los ocupados.

p.p: Puntos porcentuales.

\* Otras ramas: Agricultura, ganadería, caza, silvicultura y pesca; explotación de minas y canteras; suministro de electricidad, gas y agua; e intermediación financiera.

**Nota:** La distribución porcentual de la población ocupada puede diferir del 100% por la no inclusión de la categoría "No informa".

### 3.3. Centros poblados y rural disperso

La población ocupada en los centros poblados y rural disperso fue 4.760 miles de personas. La rama de Agricultura, ganadería, caza, silvicultura y pesca concentró el 60,6% de la población ocupada, seguida de la rama Comercio, hoteles y restaurantes con 13,3%.

En los centros poblados y rural disperso, la rama de Transporte, almacenamiento y comunicaciones presentó un crecimiento de 10,9% frente al trimestre móvil mayo - julio 2018. Mientras que la categoría Otras ramas\* presentó la mayor variación negativa con 17,7%.

La rama que más contribuyó positivamente a la variación de la población ocupada fue Transporte, almacenamiento y comunicaciones con 0,4 puntos porcentuales. Entre tanto, las ramas de Agricultura, ganadería, caza, silvicultura y pesca y Otras ramas\* fueron las que más contribuyeron negativamente a la variación de la población ocupada con 1,6 puntos porcentuales y 1,0 puntos porcentuales, respectivamente.

**Gráfico 11. Distribución porcentual, variación porcentual y contribución a la variación de la población ocupada según rama de actividad<sup>^</sup>**

**Total centros poblados y rural disperso**

**Mayo - julio (2019/2018)**

Rama de actividad	Distribución (%)	Variación (%)	Contribución (p.p)
<b>Total centros poblados y rural disperso</b>	<b>100,0</b>	<b>-3,0</b>	<b>-3,0</b>
Transporte, almacenamiento y comunicaciones	3,8	10,9	0,4
Construcción	3,6	3,7	0,1
Industria manufacturera	6,2	-0,6	0,0
Comercio, hoteles y restaurantes	13,3	-1,7	-0,2
Servicios comunales, sociales y personales	7,9	-8,2	-0,7
Otras ramas*	4,6	-17,7	-1,0
Agricultura, ganadería, caza, silvicultura y pesca	60,6	-2,6	-1,6

**Fuente:** DANE, GEIH.

<sup>^</sup>Por aproximación de decimales, la suma de las proporciones y contribuciones pueden diferir ligeramente con la información del anexo estadístico.

p.p: Puntos porcentuales.

\* Otras ramas: Explotación de minas y canteras; suministro de electricidad, gas y agua; intermediación financiera; y actividades inmobiliarias, empresariales y de alquiler.

**Nota:** La distribución porcentual de la población ocupada puede diferir del 100% por la no inclusión de la categoría "No informa".

### 3.4. Total 13 ciudades y áreas metropolitanas

La población ocupada en las 13 ciudades y áreas metropolitanas fue 10.877 miles de personas. Las ramas de actividad económica que tuvieron mayor participación de los ocupados en las 13 ciudades y áreas metropolitanas fueron: Comercio, hoteles y restaurantes; Servicios comunales, sociales y personales e Industria manufacturera. Estas tres ramas concentraron el 68,5% de la ocupación.

La mayor variación de los ocupados se presentó en la rama de Construcción con 17,6%, seguida de Servicios comunales, sociales y personales con 4,4%. Las ramas que presentaron las mayores variaciones negativas fueron Actividades inmobiliarias, empresariales y de alquiler con 6,3% seguida de Industria manufacturera con 5,6%.

Las ramas de Construcción y Servicios comunales, sociales y personales fueron las de mayor aporte y en conjunto contribuyeron con 2,1 puntos porcentuales a la variación de la población ocupada en las 13 ciudades y áreas metropolitanas. Mientras que las ramas que más contribuyeron negativamente a la variación de la población ocupada fueron Industria manufacturera con 0,9 puntos porcentuales seguida de Actividades inmobiliarias, empresariales y de alquiler con 0,8 puntos porcentuales.

**Gráfico 12. Distribución porcentual, variación porcentual y contribución a la variación de la población ocupada según rama de actividad<sup>^</sup>**

**Total 13 ciudades y áreas metropolitanas**

**Mayo - julio (2019/2018)**

Rama de actividad	Distribución (%)	Variación (%)	Contribución (p.p)
<b>Total 13 ciudades y áreas metropolitanas</b>	<b>100,0</b>	<b>0,0</b>	<b>0,0</b>
Construcción	7,6	17,6	1,1
Servicios comunales, sociales y personales	24,0	4,4	1,0
Transporte, almacenamiento y comunicaciones	8,9	-0,2	0,0
Otras ramas*	3,8	-2,7	-0,1
Comercio, hoteles y restaurantes	29,9	-1,2	-0,4
Actividades inmobiliarias, empresariales y de alquiler	11,2	-6,3	-0,8
Industria manufacturera	14,6	-5,6	-0,9

**Fuente:** DANE, GEIH.

<sup>^</sup>Por aproximación de decimales, la suma de las proporciones y contribuciones pueden diferir ligeramente del total de la variación de los ocupados.

p.p: Puntos porcentuales.

\* Otras ramas: Agricultura, ganadería, caza, silvicultura y pesca; explotación de minas y canteras; suministro de electricidad, gas y agua; e intermediación financiera.

**Nota:** La distribución porcentual de la población ocupada puede diferir del 100% por la no inclusión de la categoría "No informa".

## 4. POBLACIÓN OCUPADA POR POSICIÓN OCUPACIONAL TRIMESTRE MÓVIL MAYO - JULIO 2019

### 4.1. Total nacional

En el total nacional, el Trabajador por cuenta propia y el Obrero, empleado particular fueron las posiciones ocupacionales que tuvieron mayor participación de la población ocupada con 82,5% en conjunto.

Las posiciones ocupacionales que más crecieron fueron Jornalero o peón con una variación de 6,0% y el obrero, empleado particular con 3,7%. Mientras que Patrón o empleador fue la posición ocupacional que más cayó con 9,9%.

Las posiciones ocupacionales Obrero, empleado particular y Jornalero o peón contribuyeron positivamente en conjunto con 1,6 puntos porcentuales a la variación de la población ocupada en el total nacional. Por su parte, Trabajador por cuenta propia contribuyó negativamente con 1,5 puntos porcentuales.

**Gráfico 13. Distribución porcentual, variación porcentual y contribución a la variación de la población ocupada según posición ocupacional<sup>^</sup>**

**Total nacional**

**Mayo - julio (2019/2018)**

Posición ocupacional	Distribución (%)	Variación (%)	Contribución (p.p)
<b>Total nacional</b>	<b>100,0</b>	<b>-0,7</b>	<b>-0,7</b>
Obrero, empleado particular	40,2	3,7	1,4
Jornalero o peón	3,5	6,0	0,2
Trabajador sin remuneración <sup>°</sup>	3,7	-0,6	0,0
Empleado doméstico	3,0	-4,1	-0,1
Obrero, empleado del gobierno	3,7	-8,3	-0,3
Patrón o empleador	3,5	-9,9	-0,4
Trabajador por cuenta propia	42,3	-3,4	-1,5

**Fuente:** DANE, GEIH.

<sup>^</sup>Por aproximación de decimales, la suma de las proporciones y contribuciones pueden diferir ligeramente con la información del anexo estadístico.

<sup>°</sup> Trabajador sin remuneración incluye a los trabajadores familiares sin remuneración y a los trabajadores sin remuneración en empresas de otros hogares.

Nota: La distribución porcentual de la población ocupada puede diferir del 100% por la no inclusión de la categoría "Otro".

p.p: Puntos porcentuales.

## 4.2. Cabeceras

Las posiciones ocupacionales con mayor participación en la ocupación fueron: Obrero, empleado particular<sup>^</sup> (46,0%) y Trabajador por cuenta propia (40,2%).

En las cabeceras, la posición ocupacional Obrero, empleado particular<sup>^</sup> presentó un incremento de 2,6%. Mientras que Patrón o empleador fue la posición ocupacional que más cayó con una variación negativa de 8,2%.

La posición ocupacional Obrero, empleado particular<sup>^</sup> contribuyó positivamente a la variación de la población ocupada con 1,2 puntos porcentuales. Entre tanto, Trabajador por cuenta propia contribuyó negativamente con 0,5 puntos porcentuales.

**Gráfico 14. Distribución porcentual, variación porcentual y contribución a la variación de la población ocupada según posición ocupacional<sup>^</sup>**

**Total cabeceras**

**Mayo - julio (2019/2018)**

Posición ocupacional	Distribución (%)	Variación (%)	Contribución (p.p)
<b>Total cabeceras</b>	<b>100,0</b>	<b>-0,1</b>	<b>-0,1</b>
Obrero, empleado particular <sup>^</sup>	46,0	2,6	1,2
Trabajador sin remuneración <sup>°</sup>	2,4	1,3	0,0
Empleado doméstico	3,3	-5,3	-0,2
Patrón o empleador	3,5	-8,2	-0,3
Obrero, empleado del gobierno	4,5	-7,5	-0,4
Trabajador por cuenta propia	40,2	-1,1	-0,5

**Fuente:** DANE, GEIH.

<sup>^</sup>Obrero, empleado particular incluye jornalero o peón.

<sup>°</sup>Por aproximación de decimales, la suma de las proporciones y contribuciones pueden diferir ligeramente con la información del anexo estadístico.

<sup>°</sup> Trabajador sin remuneración incluye a los trabajadores familiares sin remuneración y a los trabajadores sin remuneración en empresas de otros hogares.

Nota: La distribución porcentual de la población ocupada puede diferir del 100% por la no inclusión de la categoría "Otro".

p.p: Puntos porcentuales.

### 4.3. Centros poblados y rural disperso

Las posiciones ocupacionales con mayor participación durante el trimestre móvil mayo - julio 2019 en los centros poblados y rural disperso fueron: Trabajador por cuenta propia y Obrero, empleado particular. Estas dos posiciones concentraron 71,8% de la población ocupada.

En los centros poblados y rural disperso, se presentó un crecimiento de 13,6% en la posición ocupacional Obrero, empleado particular, seguido de Jornalero o peón con 5,9%. La posición ocupacional que más cayó fue Obrero, empleado del gobierno con una variación negativa de 20,2%.

La posición ocupacional que más contribuyó positivamente a la variación de la población ocupada en los centros poblados y rural disperso fue Obrero, empleado particular con 2,6 puntos porcentuales. En contraste, el Trabajador por cuenta propia fue la posición ocupacional que más contribuyó negativamente a la variación de la población ocupada con 5,2 puntos porcentuales.

**Gráfico 15. Distribución porcentual, variación porcentual y contribución a la variación de la población ocupada según posición ocupacional<sup>^</sup>**

**Total centros poblados y rural disperso**

**Mayo - julio (2019/2018)**

Posición ocupacional	Distribución (%)	Variación (%)	Contribución (p.p)
<b>Total centros poblados y rural disperso</b>	<b>100,0</b>	<b>-3,0</b>	<b>-3,0</b>
Obrero, empleado particular	22,0	13,6	2,6
Jornalero o peón	13,2	5,9	0,7
Empleado doméstico	2,1	3,2	0,1
Trabajador sin remuneración <sup>°</sup>	8,3	-2,5	-0,2
Obrero, empleado del gobierno	1,0	-20,2	-0,2
Patrón o empleador	3,6	-15,6	-0,6
Trabajador por cuenta propia	49,8	-9,7	-5,2

**Fuente:** DANE, GEIH.

<sup>^</sup> Por aproximación de decimales, la suma de las proporciones y contribuciones puede diferir ligeramente del total de la variación de los ocupados.

<sup>°</sup> Trabajador sin remuneración incluye a los trabajadores familiares sin remuneración y a los trabajadores sin remuneración en empresas de otros hogares.

Nota: La distribución porcentual de la población ocupada puede diferir del 100% por la no inclusión de la categoría "Otro".

p.p: Puntos porcentuales.



#### 4.4. Total 13 ciudades y áreas metropolitanas

Para el total de las 13 ciudades y áreas metropolitanas, Obrero, empleado particular<sup>^</sup> y Trabajador por cuenta propia fueron las posiciones que mayor participación tuvieron en la ocupación (87,6%) en el trimestre móvil mayo - julio 2019.

En las 13 ciudades y áreas metropolitanas, el Trabajador por cuenta propia presentó un crecimiento de 2,0% frente al trimestre móvil mayo - julio 2018. En contraste, Patrón o empleador fue la posición ocupacional que más cayó con una variación negativa de 10,4%.

En las 13 ciudades y áreas metropolitanas, la posición ocupacional Trabajador por cuenta propia contribuyó al aumento de los ocupados con 0,7 puntos porcentuales. Mientras que el Patrón o empleador fue la posición ocupacional que más contribuyó negativamente a la variación de la población ocupada con 0,4 puntos porcentuales.

**Gráfico 16. Distribución porcentual, variación porcentual y contribución a la variación de la población ocupada según posición ocupacional<sup>^</sup>**  
Total 13 ciudades y áreas metropolitanas  
Mayo - julio (2019/2018)

Posición ocupacional	Distribución (%)	Variación (%)	Contribución (p.p)
<b>Total 13 ciudades y áreas metropolitanas</b>	<b>100,0</b>	<b>0,0</b>	<b>0,0</b>
Trabajador por cuenta propia	36,6	2,0	0,7
Trabajador sin remuneración <sup>°</sup>	1,9	1,3	0,0
Obrero, empleado particular <sup>^</sup>	51,0	-0,2	-0,1
Obrero, empleado del gobierno	3,7	-2,5	-0,1
Empleado doméstico	3,3	-4,4	-0,2
Patrón o empleador	3,4	-10,4	-0,4

**Fuente:** DANE, GEIH.

<sup>^</sup>Obrero, empleado particular incluye jornalero o peón.

<sup>°</sup> Trabajador sin remuneración incluye a los trabajadores familiares sin remuneración y a los trabajadores sin remuneración en empresas de otros hogares.

<sup>^</sup>Por aproximación de decimales, la suma de las proporciones y contribuciones pueden diferir ligeramente con la información del anexo estadístico.

Nota: La distribución porcentual de la población ocupada puede diferir del 100% por la no inclusión de la categoría "Otro".

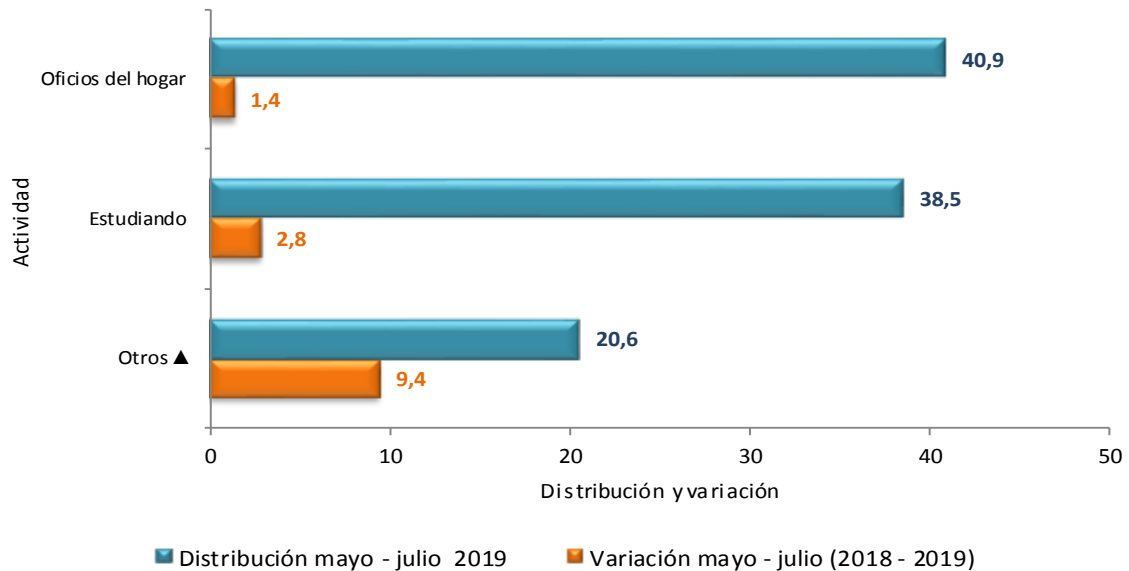
p.p: Puntos porcentuales.

## 5. INACTIVOS TRIMESTRE MÓVIL MAYO - JULIO 2019

### 5.1. Total nacional

En el trimestre móvil mayo - julio 2019, la población inactiva en el total nacional se dedicó principalmente a realizar oficios del hogar (40,9%) y a estudiar (38,5%).

**Gráfico 17. Distribución y variación de la población inactiva**  
**Total nacional**  
**Mayo-julio (2019/2018)**



**Fuente:** DANE, GEIH

▲Otros: Incapacitado permanente para trabajar, rentista, pensionado, jubilado, personas que no les llama la atención o creen que no vale la pena trabajar.

## **6. INDICADORES DEL MERCADO LABORAL DE LAS 23 CIUDADES Y ÁREAS METROPOLITANAS TRIMESTRE MÓVIL MAYO - JULIO 2019**

En el período de referencia, las ciudades que registraron las mayores tasas de desempleo fueron:

- 1. Quibdó:** Tasa de desempleo 18,6%; tasa global de participación 55,7%; tasa de ocupación 45,3% y tasa de subempleo objetivo 3,8%.
- 2. Cúcuta AM:** Tasa de desempleo 16,2%; tasa global de participación 61,0%; tasa de ocupación 51,1% y tasa de subempleo objetivo 13,7%.
- 3. Valledupar:** Tasa de desempleo 15,9%; tasa global de participación 62,2%; tasa de ocupación 52,3% y tasa de subempleo objetivo 9,2%.

Las ciudades que presentaron las menores tasas de desempleo fueron:

- 1. Cartagena:** Tasa de desempleo 7,3%; tasa global de participación 56,5%; tasa de ocupación 52,4% y tasa de subempleo objetivo 5,6%.
- 2. Barranquilla AM:** Tasa de desempleo 7,6%; tasa global de participación 64,5%; tasa de ocupación 59,6% y tasa de subempleo objetivo 14,1%.
- 3. Pereira AM:** Tasa de desempleo 8,2%; tasa global de participación 62,3%; tasa de ocupación 57,2% y tasa de subempleo objetivo 7,8%.

**Tabla 1. Tasa global de participación, ocupación, desempleo y subempleo  
23 ciudades y áreas metropolitanas  
Trimestre móvil mayo - julio 2019**

Mayo - julio 2019							
Dominio	TGP	TO	TS (subj)	TS (obj)	TD (2019)	TD (2018)	Variación TD
Quibdó	55,7	45,3	18,3	3,8	18,6	18,6	=
Cúcuta AM	61,0	51,1	33,2	13,7	16,2	15,5	+
Valledupar	62,2	52,3	20,6	9,2	15,9	14,3	+
Florencia	60,3	50,9	16,1	7,5	15,7	12,9	+
Armenia	63,1	53,3	27,5	10,8	15,5	16,5	-
Riohacha	60,9	51,7	29,6	17,8	15,2	13,8	+
Ibagué	62,4	53,1	20,1	9,1	14,9	12,4	+
Montería	60,7	52,6	19,7	8,7	13,5	9,6	+
Neiva	62,4	54,2	18,6	10,8	13,2	11,3	+
Medellín AM	64,6	56,5	22,6	9,7	12,5	11,2	+
Villavicencio	65,2	57,1	15,1	7,7	12,4	10,3	+
Santa Marta	58,9	51,7	19,5	8,1	12,3	8,1	+
Popayán	56,8	50,1	18,3	9,7	11,9	10,7	+
Sincelejo	67,6	59,7	27,2	11,5	11,8	9,0	+
Tunja	62,2	55,0	24,0	8,6	11,6	10,2	+
Cali AM	68,2	60,5	31,7	12,6	11,3	11,1	+
<b>*Total 23 ciudades y AM</b>	<b>65,7</b>	<b>58,4</b>	<b>24,5</b>	<b>10,5</b>	<b>11,1</b>	<b>10,6</b>	<b>+</b>
<b>Total 13 ciudades y AM</b>	<b>66,2</b>	<b>59,1</b>	<b>24,8</b>	<b>10,6</b>	<b>10,8</b>	<b>10,4</b>	<b>+</b>
Bogotá DC	69,7	62,5	24,6	10,4	10,3	10,6	-
Manizales AM	58,6	52,8	14,1	5,4	10,0	11,0	-
Pasto	67,1	60,5	32,7	10,5	9,9	8,7	+
Bucaramanga AM	66,3	59,8	23,0	10,8	9,9	8,2	+
Pereira AM	62,3	57,2	14,5	7,8	8,2	8,5	-
Barranquilla AM	64,5	59,6	28,4	14,1	7,6	8,2	-
Cartagena	56,5	52,4	21,3	5,6	7,3	7,3	=

Fuente: DANE, Gran Encuesta Integrada de Hogares

(+) (-): Aumento o disminución de la TD del trimestre de cada ciudad frente al mismo periodo del año anterior. □

\*El total de las 23 ciudades no incluye San Andrés por tener una distribución de la muestra diferente.

## ANEXOS

### Poblaciones

#### 1. MES

##### 1.1 Total nacional

**Tabla 2. Población ocupada, desocupada, inactiva y subempleada**

Población Total Nacional	Julio		Variación	
	2018	2019	Absoluta	%
Ocupados	22.331	22.140	-191	-0,9
Desocupados	2.404	2.657	253	10,5
Inactivos	14.141	14.578	437	3,1
Subempleados Subjetivos	6.525	6.547	21	0,3
Subempleados Objetivos	2.467	2.510	44	1,8

Fuente: DANE, GEIH.

Nota: Resultado en miles. Por efecto de redondeo en miles los totales pueden diferir ligeramente

Nota: Datos expandidos con proyecciones de población elaboradas con base en los resultados del Censo 2005

##### 1.2 Total 13 ciudades y áreas metropolitanas

**Tabla 3. Población ocupada, desocupada, inactiva y subempleada**

Población Total 13 ciudades y áreas metropolitanas	Julio		Variación	
	2018	2019	Absoluta	%
Ocupados	10.959	10.970	11	0,1
Desocupados	1.235	1.266	31	2,5
Inactivos	5.984	6.187	202	3,4
Subempleados Subjetivos	2.899	2.953	54	1,9
Subempleados Objetivos	1.219	1.213	-6	-0,5

Fuente: DANE, GEIH.

Nota: Resultado en miles. Por efecto de redondeo en miles los totales pueden diferir ligeramente

Nota: Datos expandidos con proyecciones de población elaboradas con base en los resultados del Censo 2005

## 2. TRIMESTRE MÓVIL

### 2.1 Total nacional

**Tabla 4. Población ocupada, desocupada, inactiva y subempleada**

Población Total Nacional	Mayo - julio 2018	Mayo - julio 2019	Variación	
			Absoluta	%
Ocupados	22.476	22.307	-168	-0,7
Desocupados	2.362	2.542	179	7,6
Inactivos	13.997	14.485	488	3,5
Subempleados Subjetivos	6.421	6.796	375	5,8
Subempleados Objetivos	2.392	2.655	263	11,0

Fuente: DANE, GEIH.

Nota: Resultado en miles. Por efecto de redondeo en miles los totales pueden diferir ligeramente

Nota: Datos expandidos con proyecciones de población elaboradas con base en los resultados del Censo 2005

### 2.2 Cabeceras

**Tabla 5. Población ocupada, desocupada, inactiva y subempleada**

Población Total Cabeceras	Mayo - julio 2018	Mayo - julio 2019	Variación	
			Absoluta	%
Ocupados	17.568	17.547	-21	-0,1
Desocupados	2.097	2.232	135	6,4
Inactivos	10.496	10.817	321	3,1
Subempleados Subjetivos	4.916	5.233	317	6,4
Subempleados Objetivos	1.952	2.185	233	11,9

Fuente: DANE, GEIH.

Nota: Resultado en miles. Por efecto de redondeo en miles los totales pueden diferir ligeramente

Nota: Datos expandidos con proyecciones de población elaboradas con base en los resultados del Censo 2005

### 2.3 Centros poblados y rural disperso

**Tabla 6. Población ocupada, desocupada, inactiva y subempleada**

Población total centros poblados y rural disperso	Mayo - julio 2018	Mayo - julio 2019	Variación	
			Absoluta	%
Ocupados	4.908	4.760	-147	-3,0
Desocupados	266	310	44	16,7
Inactivos	3.501	3.668	167	4,8
Subempleados Subjetivos	1.505	1.563	58	3,9
Subempleados Objetivos	440	470	30	6,8

Fuente: DANE, GEIH.

**Nota:** Resultado en miles. Por efecto de redondeo en miles los totales pueden diferir ligeramente

**Nota:** Datos expandidos con proyecciones de población elaboradas con base en los resultados del Censo 2005

### 2.4 Total 13 ciudades y áreas metropolitanas

**Tabla 7. Población ocupada, desocupada, inactiva y subempleada**

Población Total 13 ciudades y áreas metropolitanas	Mayo - julio 2018	Mayo - julio 2019	Variación	
			Absoluta	%
Ocupados	10.874	10.877	3	0,0
Desocupados	1.268	1.314	46	3,6
Inactivos	6.016	6.211	194	3,2
Subempleados Subjetivos	2.766	3.025	259	9,4
Subempleados Objetivos	1.154	1.287	133	11,5

Fuente: DANE, GEIH.

**Nota:** Resultado en miles. Por efecto de redondeo en miles los totales pueden diferir ligeramente

**Nota:** Datos expandidos con proyecciones de población elaboradas con base en los resultados del Censo 2005

## FICHA METODOLÓGICA

### Objetivo General

Proporcionar información básica sobre el tamaño, período y estructura de la fuerza de trabajo (empleo, desempleo e inactividad) de la población del país y de algunas variables sociodemográficas.

### Cobertura:

Total nacional y 24 ciudades y áreas metropolitanas que comprenden:

24 ciudades y áreas metropolitanas	
Bogotá D.C.	Villavicencio
Medellín - Valle de Aburrá <sup>^</sup>	Tunja *
Cali - Yumbo	Florencia*
Barranquilla - Soledad	Popayán*
Bucaramanga – Girón, Piedecuesta y Floridablanca	Valledupar*
Manizales - Villa María	Quibdó*
Pasto	Neiva*
Pereira - Dos Quebradas y la Virginia	Riohacha*
Cúcuta - Villas del Rosario, Los Patios y El Zulia	Santa Marta*
Ibagué	Armenia*
Montería	Sincelejo*
Cartagena	San Andrés*

<sup>^</sup> Caldas, La Estrella, Sabaneta, Itagüí, Envigado, Bello, Copacabana, Girardota y Barbosa.

\* 11 nuevas ciudades.

**Tipo de investigación:** encuesta por muestreo.

**Tipo de muestra:** probabilística, estratificada, de conglomerados desiguales y multietápica.

**Unidad Observación:** hogar particular.

**Distribución de la muestra y entrega de indicadores para San Andrés:** con el propósito de no recargar a los hogares encuestados se realizó una rotación más espaciada de las viviendas de la muestra. De acuerdo con las condiciones específicas de este municipio se ha realizado a partir del mes de julio de 2012 una distribución de la muestra en seis (6) meses del año, en lugar de tres (3). En este sentido, la publicación se hará cada 2 meses con acumulación de muestra semestral.



## GLOSARIO<sup>3</sup>

**Área metropolitana:** se define como el área de influencia la cual incluye municipios circundantes, que con la ciudad conforman un solo tejido urbano no discontinuo y han sido reconocidos legalmente.

La distribución de la población según los conceptos de fuerza de trabajo es la siguiente:

**Población total (PT):** se estima por proyecciones con base en los resultados de los censos de población.

**Población en edad de trabajar (PET):** está constituida por las personas de 12 y más años en la parte urbana, y de 10 años y más en la parte rural.

**Población económicamente activa (PEA):** también se llama fuerza laboral y son las personas en edad de trabajar, que trabajan o están buscando empleo.

Esta población se divide en:

**Ocupados (O):** son las personas que durante el período de referencia se encontraban en una de las siguientes situaciones:

1. Trabajó por lo menos una hora remunerada en la semana de referencia.
2. Los que no trabajaron la semana de referencia, pero tenían un trabajo.
3. Trabajadores sin remuneración que trabajaron en la semana de referencia por lo menos 1 hora.

**Desocupados (D):** son las personas que en la semana de referencia se encontraban en las siguientes situaciones:

### **1. Desempleo abierto:**

- a. Sin empleo en la semana de referencia.
- b. Hicieron diligencias en el último mes.
- c. Disponibilidad.

### **2. Desempleo oculto:**

- a. Sin empleo en la semana de referencia.

---

<sup>(3)</sup> Los conceptos fueron adaptados de acuerdo a las recomendaciones de la Conferencia Internacional de Estadísticos del Trabajo.

- b. No hicieron diligencias en el último mes, pero sí en los últimos 12 meses y tienen una razón válida de desaliento.
- c. Disponibilidad.

**Razones válidas de desempleo:**

- a. No hay trabajo disponible en la ciudad.
- b. Está esperando que lo llamen.
- c. No sabe cómo buscar trabajo.
- d. Está cansado de buscar trabajo.
- e. No encuentra trabajo apropiado en su oficio o profesión.
- f. Está esperando la temporada alta.
- g. Carece de la experiencia necesaria.
- h. No tiene recursos para instalar un negocio.
- i. Los empleadores lo consideran muy joven o muy viejo.

**Razones no válidas de desempleo:**

- a. Se considera muy joven o muy viejo.
- b. Actualmente no desea conseguir trabajo.
- c. Responsabilidades familiares.
- d. Problemas de salud.
- e. Está estudiando.
- f. Otra razón.

***Subempleo***

El **subempleo subjetivo (SS)** se refiere al deseo manifestado por el trabajador de mejorar sus ingresos, el número de horas trabajadas o tener una labor más propia de sus competencias personales.

El **subempleo objetivo (SO)** comprende a quienes tienen el deseo de mejorar sus ingresos, el número de horas trabajadas o tener una labor más propia de sus competencias personales; pero además han hecho una gestión para materializar su aspiración y están en disposición de efectuar el cambio.

**Principales indicadores que se pueden obtener:**

- **Porcentaje de PET:** este indicador muestra la relación porcentual entre el número de personas que componen la población en edad de trabajar, frente a la población total.

$$\% PET = \frac{PET}{PT} \times 100$$

- **Tasa global de participación (TGP):** es la relación porcentual entre la población económicamente activa y la población en edad de trabajar. Este indicador refleja la presión de la población en edad de trabajar sobre el mercado laboral.

$$TGP = \frac{PEA}{PET} \times 100$$

- **Tasa de desempleo (TD):** es la relación porcentual entre el número de personas que están buscando trabajo (DS), y el número de personas que integran la fuerza laboral (PEA).

$$TD = \frac{DS}{PEA} \times 100$$

- **Tasa de ocupación (TO):** es la relación porcentual entre la población ocupada (OC) y el número de personas que integran la población en edad de trabajar (PET).

$$TO = \frac{OC}{PET} \times 100$$

- **Tasa de subempleo (TS):** es la relación porcentual de la población ocupada que manifestó querer y poder trabajar más horas a la semana (PS) y el número de personas que integran la fuerza laboral (PEA).

$$TS = \frac{PS}{PEA} \times 100$$



@DANE\_Colombia



/DANEColombia



/DANEColombia



DANEColombia

Si requiere información adicional, contáctenos a través del correo  
**[contacto@dane.gov.co](mailto:contacto@dane.gov.co)**

Departamento Administrativo Nacional de Estadística –DANE  
Bogotá, Colombia

**[www.dane.gov.co](http://www.dane.gov.co)**