

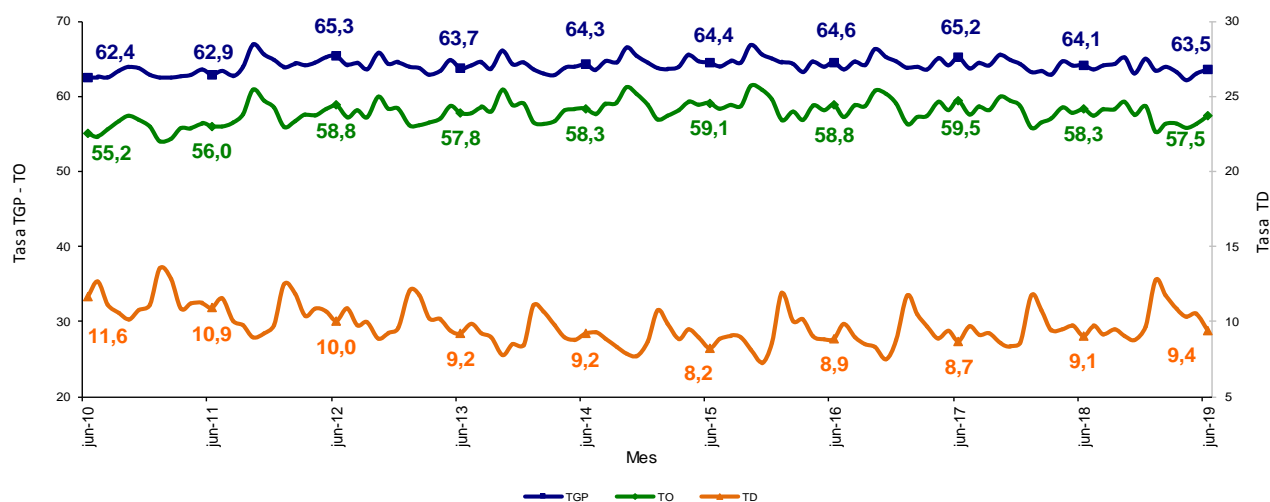
Principales indicadores del mercado laboral

Junio de 2019

Gráfico 1. Tasa global de participación, ocupación y desempleo

Total nacional

Junio (2010 – 2019)



Fuente: DANE, Gran Encuesta Integrada de Hogares (GEIH).

- Introducción
- Información del mes
- Trimestre abril - junio 2019
- Población ocupada por ramas de actividad trimestre abril - junio 2019
- Población ocupada por posición ocupacional trimestre abril - junio 2019
- Inactivos trimestre abril - junio 2019
- Indicadores de mercado laboral de las 23 ciudades y áreas metropolitanas trimestre abril - junio 2019



El futuro
es de todos

Gobierno
de Colombia

INTRODUCCIÓN ⁽¹⁾⁽²⁾

La Gran Encuesta Integrada de Hogares (GEIH) tiene como objetivo principal proporcionar información básica sobre el tamaño y estructura de la fuerza de trabajo del país (empleo, desempleo e inactividad), así como de las características sociodemográficas que permiten caracterizar a la población según sexo, edad, parentesco con el jefe del hogar, nivel educativo, la afiliación al sistema de seguridad social en salud, entre otros.

Igualmente, a través de la encuesta se clasifica a las personas según su fuerza de trabajo en ocupadas, desocupadas o inactivas. De esta forma, es posible estimar los principales indicadores del mercado laboral colombiano, como son la Tasa Global de Participación (TGP), la Tasa de Ocupación (TO) y la Tasa de Desempleo (TD).

Se trata de una investigación continua, que se aplica en todo el territorio nacional y que permite la desagregación de resultados para el total nacional, total cabeceras, total centros poblados y rural disperso, cada una de las 23 ciudades capitales y áreas metropolitanas, y San Andrés.

⁽¹⁾ Datos expandidos con proyecciones de población elaboradas con base en los resultados del Censo 2005. En los dominios de estudio total nacional, total cabeceras y total centros poblados y rural disperso, no se incluye la población de los departamentos de la Amazonía y la Orinoquía (Constitución de 1991).

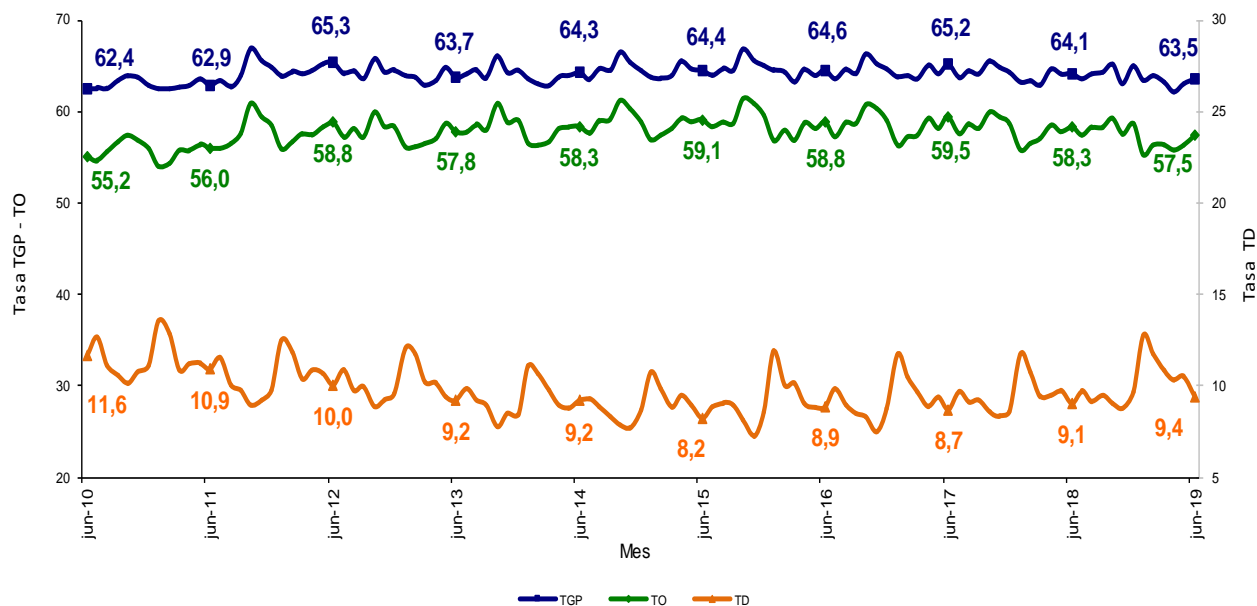
⁽²⁾ Las tasas menores al 10% pueden presentar errores de muestreo superiores al 5%.

1. INFORMACIÓN DEL MES

1.1. Total nacional

Para el mes de junio de 2019, la tasa de desempleo fue 9,4%, la tasa global de participación 63,5% y la tasa de ocupación 57,5%. En el mismo mes del año anterior estas tasas fueron 9,1%, 64,1% y 58,3%, respectivamente.

Gráfico 2. Tasa global de participación, ocupación y desempleo
Total nacional
Junio (2010 – 2019)

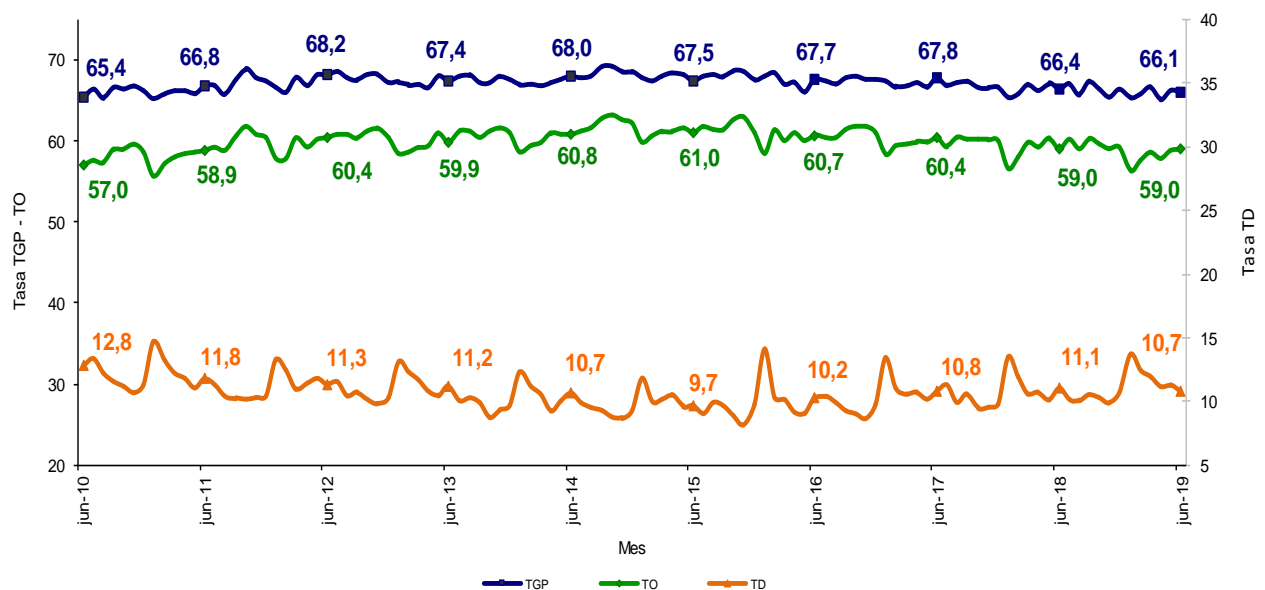


Fuente: DANE, GEIH.

1.2. Total 13 ciudades y áreas metropolitanas

En junio de 2019, la tasa de desempleo en el total de las 13 ciudades y áreas metropolitanas fue 10,7%, la tasa global de participación 66,1% y la tasa de ocupación 59,0%. Para el mismo mes de 2018, estas tasas se ubicaron en 11,1%, 66,4% y 59,0%, respectivamente.

Gráfico 3. Tasa global de participación, ocupación y desempleo
Total 13 ciudades y áreas metropolitanas
Junio (2010 – 2019)



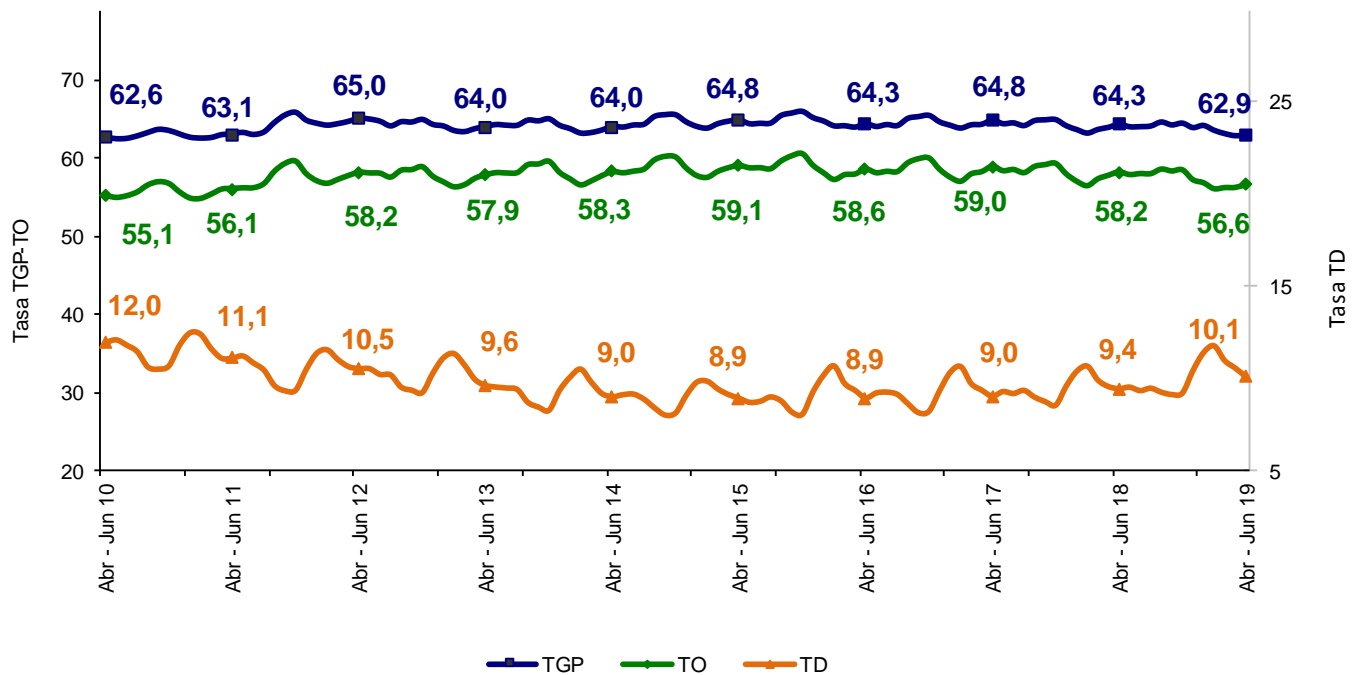
Fuente: DANE, GEIH.

2. TRIMESTRE ABRIL - JUNIO 2019

2.1. Total nacional

La tasa de desempleo nacional del trimestre abril - junio 2019 fue 10,1%, lo que representó un aumento de 0,7 puntos porcentuales frente al trimestre abril - junio 2018 (9,4%). La tasa global de participación fue 62,9%, lo que significó una disminución de 1,4 puntos porcentuales respecto al mismo trimestre de 2018 (64,3%). Finalmente, la tasa de ocupación se ubicó en 56,6%, lo que representó una disminución de 1,6 puntos porcentuales frente al trimestre abril - junio de 2018 (58,2%).

Gráfico 4. Tasa global de participación, ocupación y desempleo
Total nacional
Abril - junio (2010 - 2019)



Fuente: DANE, GEIH.

2.2. Tasa de desempleo según sexo

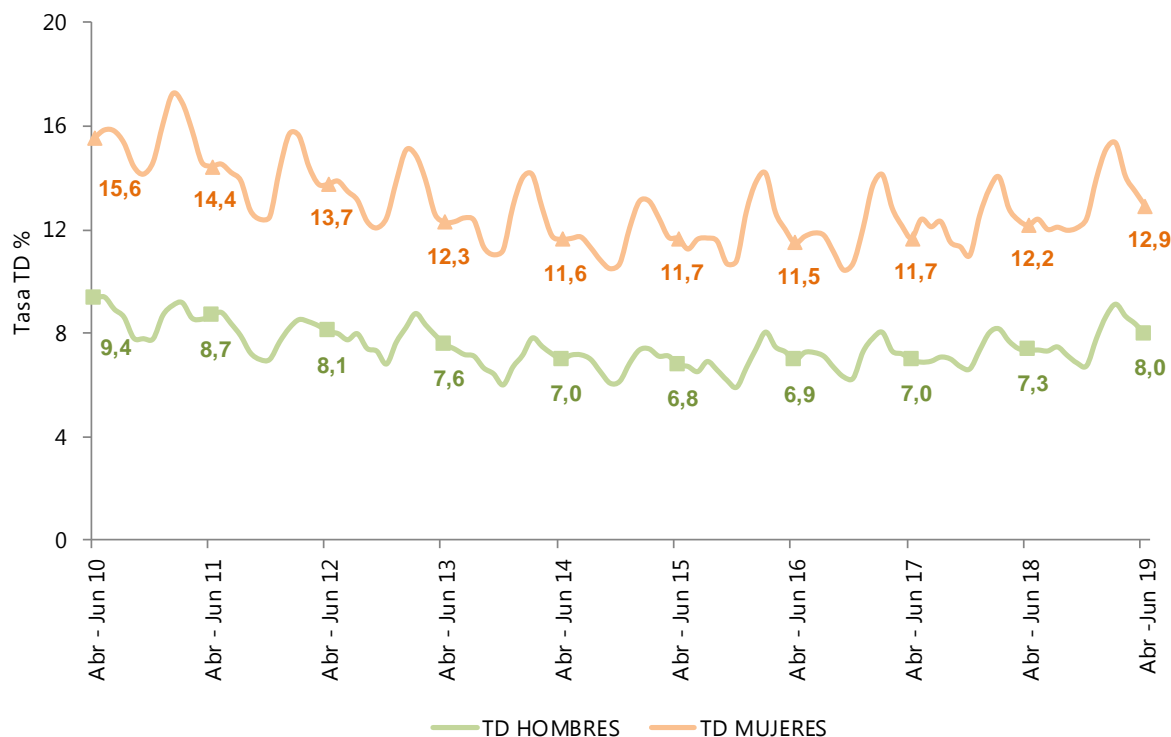
Para el total nacional, la tasa de desempleo de los hombres en el trimestre abril - junio 2019 se ubicó en 8,0%, para las mujeres fue 12,9%. En el trimestre abril - junio 2018 estas tasas se ubicaron en 7,3% y 12,2%, respectivamente.

Para el trimestre abril - junio 2019, la tasa de desempleo de los hombres fue menor en 4,9 puntos porcentuales respecto a la de las mujeres. En el mismo trimestre del 2018, esta diferencia se mantuvo en igual proporción.

Gráfico 5. Tasa de desempleo según sexo

Total nacional

Abril - junio (2010 - 2019)

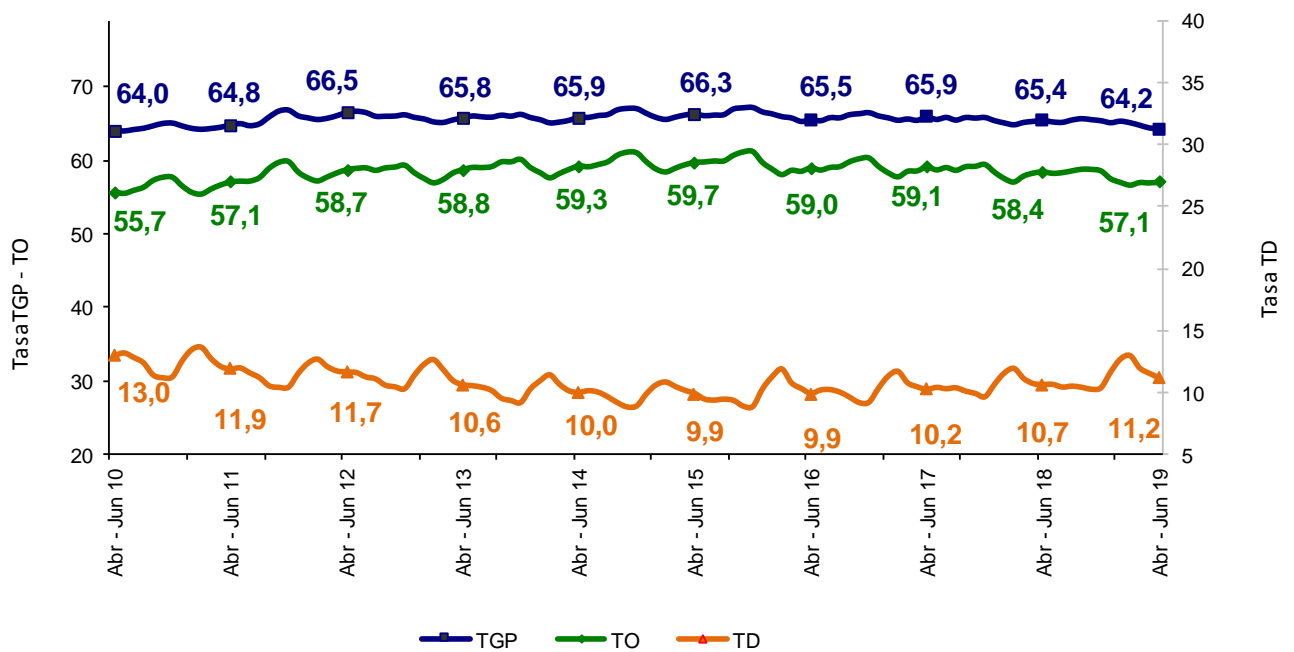


Fuente: DANE, GEIH.

2.3. Cabeceras

En el trimestre abril - junio 2019, la tasa de desempleo para las cabeceras fue 11,2%, en el mismo trimestre del 2018 fue 10,7%. La tasa global de participación se ubicó en 64,2%, lo que significó una reducción de 1,2 puntos porcentuales al comparar con el trimestre abril - junio de 2018 (65,4%). Entre tanto, la tasa de ocupación fue 57,1%, lo que representó una reducción de 1,3 puntos porcentuales frente al mismo trimestre de 2018 (58,4%).

Gráfico 6. Tasa global de participación, ocupación y desempleo
Total cabeceras
Abril - junio (2010 - 2019)

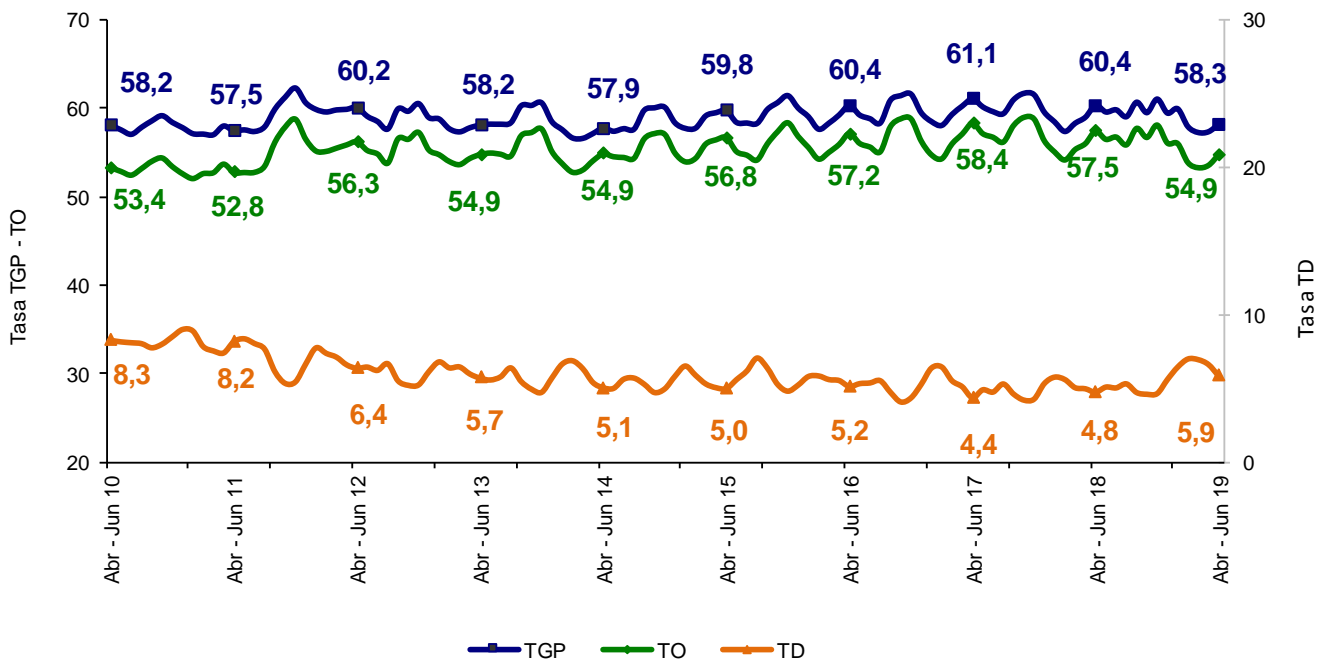


Fuente: DANE, GEIH.

2.4. Centros poblados y rural disperso

La tasa de desempleo en los centros poblados y rural disperso en el trimestre abril - junio 2019 fue 5,9%, lo que representó un aumento de 1,1 puntos porcentuales frente al trimestre abril - junio 2018 (4,8%). La tasa global de participación fue 58,3%, lo que significó una disminución de 2,1 puntos porcentuales respecto al mismo trimestre de 2018 (60,4%). Finalmente, la tasa de ocupación se ubicó en 54,9%, lo que representó una disminución de 2,6 puntos porcentuales frente al trimestre abril - junio de 2018 (57,5%).

Gráfico 7. Tasa global de participación, ocupación y desempleo
Total centros poblados y rural disperso
Abril - junio (2010 - 2019)

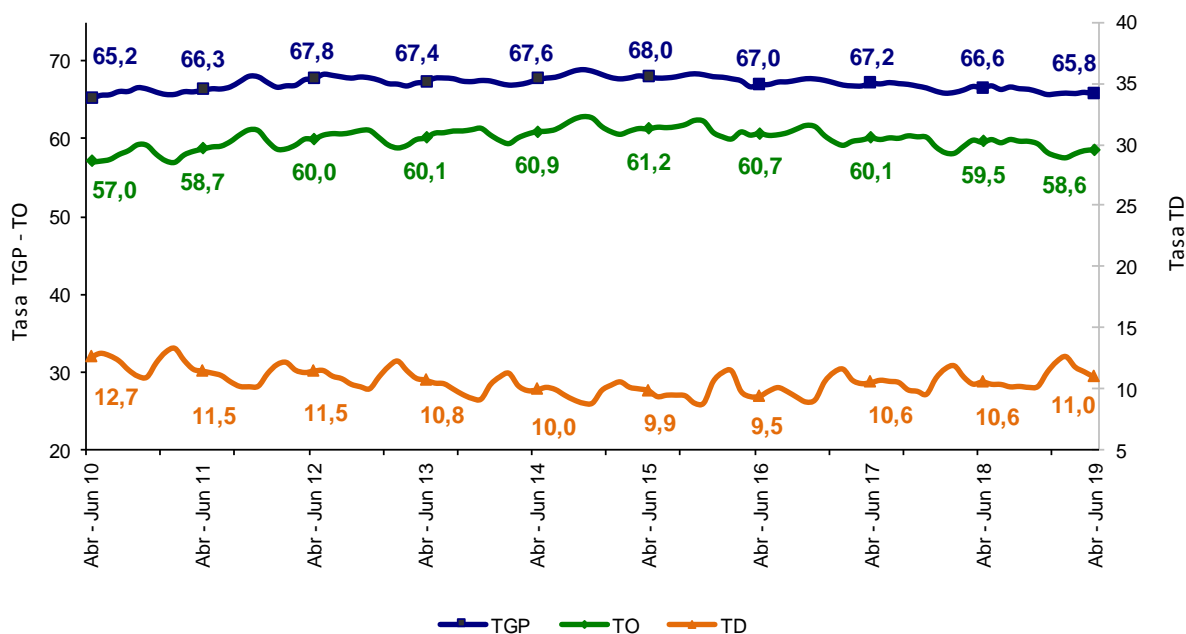


Fuente: DANE, GEIH.

2.5. Total 13 ciudades y áreas metropolitanas

En el trimestre abril - junio 2019, la tasa de desempleo de las 13 ciudades y áreas metropolitanas fue 11,0%, en el mismo trimestre del 2018 fue 10,6%. La tasa global de participación se ubicó en 65,8%, lo que significó una reducción de 0,8 puntos porcentuales al comparar con el trimestre abril - junio de 2018 (66,6%). Entre tanto, la tasa de ocupación fue 58,6%, lo que representó una reducción de 0,9 puntos porcentuales frente al mismo trimestre de 2018 (59,5%).

Gráfico 8. Tasa global de participación, ocupación y desempleo
Total 13 ciudades y áreas metropolitanas
Abril - junio (2010 - 2019)



Fuente: DANE, GEIH.

3. POBLACIÓN OCUPADA POR RAMAS DE ACTIVIDAD

TRIMESTRE ABRIL - JUNIO 2019

3.1. Total nacional

En el período de estudio, el número de personas ocupadas en el total nacional fue 22.226 miles de personas. Las ramas de actividad económica que concentraron el mayor número de ocupados fueron: Comercio, hoteles y restaurantes; Servicios comunales, sociales y personales y Agricultura, ganadería, caza, silvicultura y pesca. Estas tres ramas captaron el 63,0% de la población ocupada.

La rama de mayor crecimiento, frente al trimestre abril - junio 2018, fue Construcción con 13,6%. Entre tanto, las ramas que más cayeron fueron Actividades inmobiliarias, empresariales y de alquiler (7,1%), seguido de Agricultura, ganadería, caza, silvicultura y pesca (5,2%).

La mayor contribución positiva a la variación de la población ocupada se dio en la rama de Construcción con 0,8 puntos porcentuales. Por otro lado, las ramas que más contribuyeron negativamente a la variación de los ocupados fueron Agricultura, ganadería, caza, silvicultura y pesca (0,8 puntos porcentuales), seguido de Actividades inmobiliarias, empresariales y de alquiler (0,6 puntos porcentuales) e Industria manufacturera (0,5 puntos porcentuales).

Gráfico 9. Distribución porcentual, variación porcentual y contribución a la variación de la población ocupada según rama de actividad[^]

Total nacional

Abril - junio (2019/2018)

Rama de actividad	Distribución (%)	Variación (%)	Contribución (p.p)
Total nacional	100,0	-1,6	-1,6
Construcción	6,9	13,6	0,8
Servicios comunales, sociales y personales	20,7	0,2	0,0
Otras ramas*	3,1	1,0	0,0
Transporte, almacenamiento y comunicaciones	7,9	-3,3	-0,3
Comercio, hoteles y restaurantes	26,8	-1,4	-0,4
Industria manufacturera	11,8	-4,0	-0,5
Actividades inmobiliarias, empresariales y de alquiler	7,3	-7,1	-0,6
Agricultura, ganadería, caza, silvicultura y pesca	15,5	-5,2	-0,8

Fuente: DANE, GEIH.

[^]Por aproximación de decimales, la suma de las proporciones y contribuciones pueden diferir ligeramente con la información del anexo estadístico.

p.p: Puntos porcentuales.

* Otras ramas: Explotación de minas y canteras; suministro de electricidad, gas y agua; e intermediación financiera.

Nota: La distribución porcentual de la población ocupada puede diferir del 100% por la no inclusión de la categoría "No informa".

3.2. Cabeceras

La población ocupada en las cabeceras fue 17.436 miles de personas. Las ramas de Comercio, hoteles y restaurantes, Servicios comunales, sociales y personales e Industria manufacturera concentraron el 67,6% de las personas ocupadas.

Las ramas con mayor variación positiva frente al trimestre abril - junio 2018 fueron: Construcción con 15,2%, seguida de Otras ramas* con 4,1%. En contraste, las ramas de Actividades inmobiliarias, empresariales y de alquiler, Transporte, almacenamiento y comunicaciones e Industria manufacturera presentaron variación negativa de 7,6%, 5,4% y 3,4%, respectivamente.

En las cabeceras, las ramas que presentaron mayor contribución positiva a la variación de la población ocupada fueron Construcción y Otras ramas*; éstas contribuyeron en conjunto con 1,3 puntos porcentuales. Por otro lado, las ramas de Actividades inmobiliarias, empresariales y de alquiler, Comercio, hoteles y restaurantes, Transporte, almacenamiento y comunicaciones e Industria manufacturera contribuyeron negativamente en conjunto con 2,2 puntos porcentuales.

Gráfico 10. Distribución porcentual, variación porcentual y contribución a la variación de la población ocupada según rama de actividad[^]

Total cabeceras

Abril - junio (2019/2018)

Rama de actividad	Distribución (%)	Variación (%)	Contribución (p.p)
Total cabeceras	100,0	-1,0	-1,0
Construcción	7,8	15,2	1,0
Otras ramas*	6,8	4,1	0,3
Servicios comunales, sociales y personales	24,0	-0,2	0,0
Industria manufacturera	13,0	-3,4	-0,5
Transporte, almacenamiento y comunicaciones	8,9	-5,4	-0,5
Comercio, hoteles y restaurantes	30,6	-1,7	-0,5
Actividades inmobiliarias, empresariales y de alquiler	8,9	-7,6	-0,7

Fuente: DANE, GEIH.

[^]Por aproximación de decimales, la suma de las proporciones y contribuciones pueden diferir ligeramente del total de la variación de los ocupados.

p.p: Puntos porcentuales.

* Otras ramas: Agricultura, ganadería, caza, silvicultura y pesca; explotación de minas y canteras; suministro de electricidad, gas y agua; e intermediación financiera.

Nota: La distribución porcentual de la población ocupada puede diferir del 100% por la no inclusión de la categoría "No informa".

3.3. Centros poblados y rural disperso

La población ocupada en los centros poblados y rural disperso fue 4.790 miles de personas. La rama de Agricultura, ganadería, caza, silvicultura y pesca concentró el 58,5% de la población ocupada, seguida de la rama de Comercio, hoteles y restaurantes con 13,1%.

En los centros poblados y rural disperso, la rama de Transporte, almacenamiento y comunicaciones presentó un crecimiento de 17,6% frente al trimestre abril - junio 2018, mientras que la rama de Agricultura, ganadería, caza, silvicultura y pesca cayó 6,9%.

Las ramas que más contribuyeron positivamente a la variación de la población ocupada fueron Transporte, almacenamiento y comunicaciones con 0,6 puntos porcentuales, seguido de Servicios comunales, sociales y personales con 0,3 puntos porcentuales. Por otro lado, Agricultura, ganadería, caza, silvicultura y pesca fue la rama que más contribuyó negativamente a la variación de la población ocupada con 4,1 puntos porcentuales.

Gráfico 11. Distribución porcentual, variación porcentual y contribución a la variación de la población ocupada según rama de actividad[^]

Total centros poblados y rural disperso

Abril - junio (2019/2018)

Rama de actividad	Distribución (%)	Variación (%)	Contribución (p.p)
Total centros poblados y rural disperso	100,0	-3,9	-3,9
Transporte, almacenamiento y comunicaciones	4,1	17,6	0,6
Servicios comunales, sociales y personales	8,5	4,1	0,3
Comercio, hoteles y restaurantes	13,1	1,5	0,2
Construcción	4,0	3,1	0,1
Otras ramas*	4,6	-8,4	-0,4
Industria manufacturera	7,2	-7,6	-0,6
Agricultura, ganadería, caza, silvicultura y pesca	58,5	-6,9	-4,1

Fuente: DANE, GEIH.

[^]Por aproximación de decimales, la suma de las proporciones y contribuciones pueden diferir ligeramente con la información del anexo estadístico.

p.p: Puntos porcentuales.

* Otras ramas: Explotación de minas y canteras; suministro de electricidad, gas y agua; intermediación financiera; y actividades inmobiliarias, empresariales y de alquiler.

Nota: La distribución porcentual de la población ocupada puede diferir del 100% por la no inclusión de la categoría "No informa".

3.4. Total 13 ciudades y áreas metropolitanas

La población ocupada en las 13 ciudades y áreas metropolitanas fue 10.765 miles de personas. Las ramas de actividad económica que tuvieron mayor participación de los ocupados en las 13 ciudades y áreas metropolitanas fueron: Comercio, hoteles y restaurantes; Servicios comunales, sociales y personales e Industria manufacturera. Estas tres ramas concentraron 68,5% de la ocupación.

La mayor variación positiva de los ocupados se presentó en la rama de Construcción con 22,8%, mientras que la rama de Actividades inmobiliarias, empresariales y de alquiler fue la que más cayó con 7,8%.

Las ramas de Construcción y Servicios comunales, sociales y personales fueron las de mayor aporte y en conjunto contribuyeron con 2,0 puntos porcentuales a la variación de la población ocupada en las 13 ciudades y áreas metropolitanas. Entre tanto, Actividades inmobiliarias, empresariales y de alquiler e Industria Manufacturera fueron las que más contribuyeron negativamente a la variación con 0,9 puntos porcentuales cada una.

Gráfico 12. Distribución porcentual, variación porcentual y contribución a la variación de la población ocupada según rama de actividad[^]

Total 13 ciudades y áreas metropolitanas

Abril - junio (2019/2018)

Rama de actividad	Distribución (%)	Variación (%)	Contribución (p.p)
Total 13 ciudades y áreas metropolitanas	100,0	-0,3	-0,3
Construcción	7,6	22,8	1,4
Servicios comunales, sociales y personales	23,6	2,7	0,6
Otras ramas*	3,8	-0,6	0,0
Comercio, hoteles y restaurantes	30,0	-0,8	-0,2
Transporte, almacenamiento y comunicaciones	8,9	-2,7	-0,3
Industria manufacturera	14,9	-5,7	-0,9
Actividades inmobiliarias, empresariales y de alquiler	11,2	-7,8	-0,9

Fuente: DANE, GEIH.

[^]Por aproximación de decimales, la suma de las proporciones y contribuciones pueden diferir ligeramente del total de la variación de los ocupados.

p.p: Puntos porcentuales.

* Otras ramas: Agricultura, ganadería, caza, silvicultura y pesca; explotación de minas y canteras; suministro de electricidad, gas y agua; e intermediación financiera.

Nota: La distribución porcentual de la población ocupada puede diferir del 100% por la no inclusión de la categoría "No informa".

4. POBLACIÓN OCUPADA POR POSICIÓN OCUPACIONAL TRIMESTRE ABRIL - JUNIO 2019

4.1. Total nacional

En el total nacional, el Trabajador por cuenta propia y el Obrero, empleado particular fueron las posiciones ocupacionales que tuvieron mayor participación de la población ocupada con 82,7% en conjunto.

La posición ocupacional que más creció fue Obrero, empleado particular con una variación de 3,6%, mientras que el Obrero, empleado del gobierno fue la posición ocupacional que más cayó con 10,7%.

La posición ocupacional Obrero, empleado particular fue la que más contribuyó positivamente a la variación de los ocupados con 1,4 puntos porcentuales. En contraste, Trabajador por cuenta propia fue la que más contribuyó negativamente con 1,9 puntos porcentuales.

Gráfico 13. Distribución porcentual, variación porcentual y contribución a la variación de la población ocupada según posición ocupacional[^]

Total nacional

Abril - junio (2019/2018)

Posición ocupacional	Distribución (%)	Variación (%)	Contribución (p.p)
Total nacional	100,0	-1,6	-1,6
Obrero, empleado particular	40,4	3,6	1,4
Jornalero o peón	3,1	0,1	0,0
Trabajador sin remuneración [°]	3,9	-3,4	-0,1
Empleado doméstico	3,0	-6,2	-0,2
Patrón o empleador	3,6	-8,2	-0,3
Obrero, empleado del gobierno	3,7	-10,7	-0,4
Trabajador por cuenta propia	42,3	-4,4	-1,9

Fuente: DANE, GEIH.

[^]Por aproximación de decimales, la suma de las proporciones y contribuciones pueden diferir ligeramente con la información del anexo estadístico.

[°] Trabajador sin remuneración incluye a los trabajadores familiares sin remuneración y a los trabajadores sin remuneración en empresas de otros hogares.

Nota: La distribución porcentual de la población ocupada puede diferir del 100% por la no inclusión de la categoría "Otro".

p.p: Puntos porcentuales.

4.2. Cabeceras

Las posiciones ocupacionales con mayor participación en la ocupación fueron: Obrero, empleado particular[^] (46,0%) y Trabajador por cuenta propia (40,1%).

En las cabeceras, la posición ocupacional obrero, empleado particular[^] presentó un incremento de 2,2%, mientras que Obrero, empleado del gobierno fue la que más cayó con 11,0%.

La posición ocupacional Obrero, empleado particular[^] contribuyó positivamente a la variación de la población ocupada con 1,0 puntos porcentuales. En contraste, Trabajador por cuenta propia fue la posición ocupacional que más contribuyó negativamente a la variación con 0,9 puntos porcentuales.

Gráfico 14. Distribución porcentual, variación porcentual y contribución a la variación de la población ocupada según posición ocupacional[^]

Total cabeceras

Abril - junio (2019/2018)

Posición ocupacional	Distribución (%)	Variación (%)	Contribución (p.p)
Total cabeceras	100,0	-1,0	-1,0
Obrero, empleado particular [^]	46,0	2,2	1,0
Trabajador sin remuneración [°]	2,5	0,3	0,0
Patrón o empleador	3,7	-5,6	-0,2
Empleado doméstico	3,2	-9,3	-0,3
Obrero, empleado del gobierno	4,4	-11,0	-0,5
Trabajador por cuenta propia	40,1	-2,2	-0,9

Fuente: DANE, GEIH.

[^]Obrero, empleado particular incluye jornalero o peón.

[°]Por aproximación de decimales, la suma de las proporciones y contribuciones pueden diferir ligeramente con la información del anexo estadístico.

[°] Trabajador sin remuneración incluye a los trabajadores familiares sin remuneración y a los trabajadores sin remuneración en empresas de otros hogares.

Nota: La distribución porcentual de la población ocupada puede diferir del 100% por la no inclusión de la categoría "Otro".

p.p: Puntos porcentuales.

4.3. Centros poblados y rural disperso

Las posiciones ocupacionales con mayor participación durante el trimestre abril - junio 2019 en los centros poblados y rural disperso fueron: Trabajador por cuenta propia y Obrero, empleado particular. Estas dos posiciones concentraron 73,2% de la población ocupada.

En los centros poblados y rural disperso, se presentó un crecimiento de 18,3% en la posición ocupacional Obrero, empleado particular y de 14,9% en Empleado doméstico, mientras que Patrón o empleador cayó 17,6%, seguido de Trabajador por cuenta propia con 10,2%.

La posición ocupacional que más contribuyó positivamente a la variación de la población ocupada en los centros poblados y rural disperso fue Obrero, empleado particular con 3,4 puntos porcentuales. Entre tanto, Trabajador por cuenta propia fue la posición ocupacional que más contribuyó negativamente a la variación con 5,5 puntos porcentuales.

Gráfico 15. Distribución porcentual, variación porcentual y contribución a la variación de la población ocupada según posición ocupacional[^]

Total centros poblados y rural disperso

Abril - junio (2019/2018)

Posición ocupacional	Distribución (%)	Variación (%)	Contribución (p.p)
Total centros poblados y rural disperso	100,0	-3,9	-3,9
Obrero, empleado particular	22,8	18,3	3,4
Empleado doméstico	2,2	14,9	0,3
Obrero, empleado del gobierno	1,1	-6,2	-0,1
Jornalero o peón	11,2	-5,1	-0,6
Trabajador sin remuneración [°]	9,0	-6,8	-0,6
Patrón o empleador	3,2	-17,6	-0,7
Trabajador por cuenta propia	50,4	-10,2	-5,5

Fuente: DANE, GEIH.

[^] Por aproximación de decimales, la suma de las proporciones y contribuciones puede diferir ligeramente del total de la variación de los ocupados.

[°] Trabajador sin remuneración incluye a los trabajadores familiares sin remuneración y a los trabajadores sin remuneración en empresas de otros hogares.

Nota: La distribución porcentual de la población ocupada puede diferir del 100% por la no inclusión de la categoría "Otro".

p.p: Puntos porcentuales.

4.4. Total 13 ciudades y áreas metropolitanas

Para el total de las 13 ciudades y áreas metropolitanas, Obrero, empleado particular[^] y Trabajador por cuenta propia fueron las posiciones que mayor participación tuvieron en la ocupación (87,7%) en el trimestre abril - junio 2019.

En las 13 ciudades y áreas metropolitanas, Trabajador sin remuneración[°] presentó un crecimiento de 2,8% frente al trimestre abril - junio 2018, mientras que Empleado doméstico cayó 10,3%.

En las 13 ciudades y áreas metropolitanas, la posición ocupacional Trabajador por cuenta propia contribuyó a la variación de los ocupados con 0,5 puntos porcentuales. En contraste, Empleado doméstico contribuyó negativamente con 0,4 puntos porcentuales.

Gráfico 16. Distribución porcentual, variación porcentual y contribución a la variación de la población ocupada según posición ocupacional[^]

Total 13 ciudades y áreas metropolitanas

Abril - junio (2019/2018)

Posición ocupacional	Distribución (%)	Variación (%)	Contribución (p.p)
Total 13 ciudades y áreas metropolitanas	100,0	-0,3	-0,3
Trabajador por cuenta propia	36,5	1,3	0,5
Trabajador sin remuneración [°]	1,9	2,8	0,1
Obrero, empleado particular [^]	51,2	-0,2	-0,1
Patrón o empleador	3,6	-4,6	-0,2
Obrero, empleado del gobierno	3,6	-5,3	-0,2
Empleado doméstico	3,1	-10,3	-0,4

Fuente: DANE, GEIH.

[^]Obrero, empleado particular incluye jornalero o peón.

[°] Trabajador sin remuneración incluye a los trabajadores familiares sin remuneración y a los trabajadores sin remuneración en empresas de otros hogares.

[^]Por aproximación de decimales, la suma de las proporciones y contribuciones pueden diferir ligeramente con la información del anexo estadístico.

Nota: La distribución porcentual de la población ocupada puede diferir del 100% por la no inclusión de la categoría "Otro".

p.p: Puntos porcentuales.

5. INACTIVOS TRIMESTRE ABRIL - JUNIO 2019

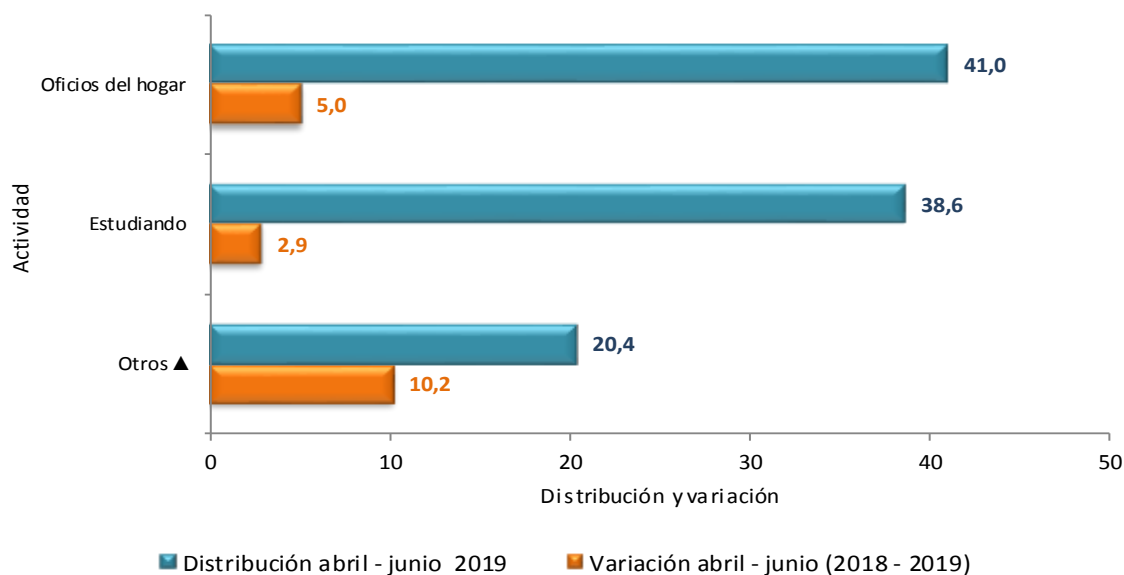
5.1. Total nacional

En el trimestre abril - junio 2019, la población inactiva en el total nacional se dedicó principalmente a realizar oficios del hogar (41,0%) y a estudiar (38,6%).

Gráfico 17. Distribución y variación de la población inactiva

Total nacional

Abril- junio (2018/2019)



Fuente: DANE, GEIH

▲Otros: Incapacitado permanente para trabajar, rentista, pensionado, jubilado, personas que no les llama la atención o creen que no vale la pena trabajar.

6. INDICADORES DEL MERCADO LABORAL DE LAS 23 CIUDADES Y ÁREAS METROPOLITANAS TRIMESTRE ABRIL - JUNIO 2019

En el período de referencia, las ciudades que registraron las mayores tasas de desempleo fueron:

1. **Quibdó:** Tasa de desempleo 20,3%; tasa global de participación 56,2%; tasa de ocupación 44,8% y tasa de subempleo objetivo 3,6%.
2. **Valledupar:** Tasa de desempleo 16,2%; tasa global de participación 61,1%; tasa de ocupación 51,1% y tasa de subempleo objetivo 9,4%.
3. **Armenia:** Tasa de desempleo 15,8%; tasa global de participación 63,1%; tasa de ocupación 53,1% y tasa de subempleo objetivo 11,1%.

Las ciudades que presentaron las menores tasas de desempleo fueron:

1. **Cartagena:** Tasa de desempleo 7,3%; tasa global de participación 57,3%; tasa de ocupación 53,1% y tasa de subempleo objetivo 6,2%.
2. **Barranquilla AM:** Tasa de desempleo 8,0%; tasa global de participación 63,6%; tasa de ocupación 58,5% y tasa de subempleo objetivo 15,5%.
3. **Pereira AM:** Tasa de desempleo 8,2%; tasa global de participación 62,9%; tasa de ocupación 57,7% y tasa de subempleo objetivo 7,8%.

**Tabla 1. Tasa global de participación, ocupación, desempleo y subempleo
23 ciudades y áreas metropolitanas
Trimestre abril - junio 2019**

Abril - junio 2019							
Dominio	TGP	TO	TS (subj)	TS (obj)	TD (2019)	TD (2018)	Variación TD
Quibdó	56,2	44,8	19,6	3,6	20,3	17,1	+
Valledupar	61,1	51,1	19,7	9,4	16,2	14,9	+
Armenia	63,1	53,1	27,0	11,1	15,8	16,4	-
Florencia	60,5	51,0	16,9	7,6	15,6	13,6	+
Cúcuta AM	60,6	51,1	30,1	12,9	15,6	14,0	+
Ibagué	62,1	52,5	22,6	10,7	15,4	12,9	+
Riohacha	61,4	52,5	31,1	18,5	14,4	13,3	+
Villavicencio	65,1	56,3	15,6	7,9	13,5	10,6	+
Neiva	63,0	54,6	21,5	12,4	13,2	11,1	+
Popayán	56,3	48,9	18,1	9,9	13,1	11,2	+
Montería	61,7	53,7	21,6	9,7	13,0	9,3	+
Medellín AM	64,6	56,5	22,3	9,4	12,6	12,1	+
Cali AM	67,7	59,2	31,6	12,5	12,6	11,5	+
Tunja	61,6	54,3	23,7	8,0	11,9	10,4	+
Sincelejo	67,8	59,9	29,5	11,7	11,7	8,9	+
Santa Marta	60,1	53,2	22,3	9,4	11,4	7,8	+
Total 23 ciudades y AM*	65,4	58,0	24,8	10,6	11,3	10,8	+
Total 13 ciudades y AM	65,8	58,6	25,0	10,6	11,0	10,6	+
Pasto	66,5	59,2	33,9	11,2	11,0	8,9	+
Bucaramanga AM	65,9	59,0	23,5	11,0	10,5	9,3	+
Manizales AM	59,4	53,2	17,0	6,3	10,4	11,1	-
Bogotá DC	68,9	61,8	24,6	10,2	10,3	10,6	-
Pereira AM	62,9	57,7	14,5	7,8	8,2	8,7	-
Barranquilla AM	63,6	58,5	30,9	15,5	8,0	7,8	+
Cartagena	57,3	53,1	21,4	6,2	7,3	7,4	-
San Andrés^	69,7	64,0	2,9	1,2	8,1	7,1	+

Fuente: DANE, Gran Encuesta Integrada de Hogares

(+) (-): Aumento o disminución de la TD del trimestre de cada ciudad frente al mismo periodo del año anterior. □

*El total de las 23 ciudades no incluye San Andrés por tener una distribución de la muestra diferente.

^Los resultados presentados para San Andrés corresponden al período enero - junio 2019. □

ANEXOS

Poblaciones

1. MES

1.1 Total nacional

Tabla 2. Población ocupada, desocupada, inactiva y subempleada

Población Total Nacional	Junio		Variación	
	2018	2019	Absoluta	%
Ocupados	22.645	22.618	-27	-0,1
Desocupados	2.262	2.357	95	4,2
Inactivos	13.928	14.359	431	3,1
Subempleados Subjetivos	6.435	6.835	400	6,2
Subempleados Objetivos	2.388	2.709	321	13,5

Fuente: DANE, GEIH.

Nota: Resultado en miles. Por efecto de redondeo en miles los totales pueden diferir ligeramente

Nota: Datos expandidos con proyecciones de población elaboradas con base en los resultados del Censo 2005

1.2 Total 13 ciudades y áreas metropolitanas

Tabla 3. Población ocupada, desocupada, inactiva y subempleada

Población Total 13 ciudades y áreas metropolitanas	Junio		Variación	
	2018	2019	Absoluta	%
Ocupados	10.721	10.848	127	1,2
Desocupados	1.335	1.306	-28	-2,1
Inactivos	6.102	6.247	145	2,4
Subempleados Subjetivos	2.703	2.988	285	10,6
Subempleados Objetivos	1.135	1.318	183	16,1

Fuente: DANE, GEIH.

Nota: Resultado en miles. Por efecto de redondeo en miles los totales pueden diferir ligeramente

Nota: Datos expandidos con proyecciones de población elaboradas con base en los resultados del Censo 2005

2. TRIMESTRE

2.1 Total nacional

Tabla 4. Población ocupada, desocupada, inactiva y subempleada

Población Total Nacional	Abril - junio 2018	Abril - junio 2019	Variación	
			Absoluta	%
Ocupados	22.589	22.226	-363	-1,6
Desocupados	2.351	2.497	147	6,2
Inactivos	13.854	14.569	716	5,2
Subempleados Subjetivos	6.371	6.885	514	8,1
Subempleados Objetivos	2.401	2.708	307	12,8

Fuente: DANE, GEIH.

Nota: Resultado en miles. Por efecto de redondeo en miles los totales pueden diferir ligeramente

Nota: Datos expandidos con proyecciones de población elaboradas con base en los resultados del Censo 2005

2.2 Cabeceras

Tabla 5. Población ocupada, desocupada, inactiva y subempleada

Población Total Cabeceras	Abril - junio 2018	Abril - junio 2019	Variación	
			Absoluta	%
Ocupados	17.605	17.436	-169	-1,0
Desocupados	2.100	2.198	98	4,7
Inactivos	10.419	10.926	507	4,9
Subempleados Subjetivos	4.863	5.334	471	9,7
Subempleados Objetivos	1.946	2.218	272	14,0

Fuente: DANE, GEIH.

Nota: Resultado en miles. Por efecto de redondeo en miles los totales pueden diferir ligeramente

Nota: Datos expandidos con proyecciones de población elaboradas con base en los resultados del Censo 2005

2.3 Centros poblados y rural disperso

Tabla 6. Población ocupada, desocupada, inactiva y subempleada

Población total centros poblados y rural disperso	Abril - junio 2018	Abril - junio 2019	Variación	
			Absoluta	%
Ocupados	4.984	4.790	-194	-3,9
Desocupados	251	299	49	19,4
Inactivos	3.435	3.643	209	6,1
Subempleados Subjetivos	1.509	1.551	43	2,8
Subempleados Objetivos	455	490	35	7,6

Fuente: DANE, GEIH.

Nota: Resultado en miles. Por efecto de redondeo en miles los totales pueden diferir ligeramente

Nota: Datos expandidos con proyecciones de población elaboradas con base en los resultados del Censo 2005

2.4 Total 13 ciudades y áreas metropolitanas

Tabla 7. Población ocupada, desocupada, inactiva y subempleada

Población Total 13 ciudades y áreas metropolitanas	Abril - junio 2018	Abril - junio 2019	Variación	
			Absoluta	%
Ocupados	10.797	10.765	-33	-0,3
Desocupados	1.284	1.336	53	4,1
Inactivos	6.056	6.280	225	3,7
Subempleados Subjetivos	2.652	3.027	375	14,2
Subempleados Objetivos	1.116	1.281	165	14,8

Fuente: DANE, GEIH.

Nota: Resultado en miles. Por efecto de redondeo en miles los totales pueden diferir ligeramente

Nota: Datos expandidos con proyecciones de población elaboradas con base en los resultados del Censo 2005

FICHA METODOLÓGICA

Objetivo General

Proporcionar información básica sobre el tamaño, período y estructura de la fuerza de trabajo (empleo, desempleo e inactividad) de la población del país y de algunas variables sociodemográficas.

Cobertura:

Total nacional y 24 ciudades y áreas metropolitanas que comprenden:

24 ciudades y áreas metropolitanas	
Bogotá D.C.	Villavicencio
Medellín - Valle de Aburrá [^]	Tunja *
Cali - Yumbo	Florencia*
Barranquilla - Soledad	Popayán*
Bucaramanga – Girón, Piedecuesta y Floridablanca	Valledupar*
Manizales - Villa María	Quibdó*
Pasto	Neiva*
Pereira - Dos Quebradas y la Virginia	Riohacha*
Cúcuta - Villas del Rosario, Los Patios y El Zulia	Santa Marta*
Ibagué	Armenia*
Montería	Sincelejo*
Cartagena	San Andrés*

[^] Caldas, La Estrella, Sabaneta, Itagüí, Envigado, Bello, Copacabana, Girardota y Barbosa.

* 11 nuevas ciudades.

Tipo de investigación: encuesta por muestreo.

Tipo de muestra: probabilística, estratificada, de conglomerados desiguales y multietápica.

Unidad Observación: hogar particular.

Distribución de la muestra y entrega de indicadores para San Andrés: con el propósito de no recargar a los hogares encuestados se realizó una rotación más espaciada de las viviendas de la muestra. De acuerdo con las condiciones específicas de este municipio se ha realizado a partir del mes de marzo de 2012 una distribución de la muestra en seis (6) meses del año, en lugar de tres (3). En este sentido, la publicación se hará cada 2 meses con acumulación de muestra semestral.

GLOSARIO³

Área metropolitana: se define como el área de influencia la cual incluye municipios circundantes, que con la ciudad conforman un solo tejido urbano no discontinuo y han sido reconocidos legalmente.

La distribución de la población según los conceptos de fuerza de trabajo es la siguiente:

Población total (PT): se estima por proyecciones con base en los resultados de los censos de población.

Población en edad de trabajar (PET): está constituida por las personas de 12 y más años en la parte urbana, y de 10 años y más en la parte rural.

Población económicamente activa (PEA): también se llama fuerza laboral y son las personas en edad de trabajar, que trabajan o están buscando empleo.

Esta población se divide en:

Ocupados (O): son las personas que durante el período de referencia se encontraban en una de las siguientes situaciones:

1. Trabajó por lo menos una hora remunerada en la semana de referencia.
2. Los que no trabajaron la semana de referencia, pero tenían un trabajo.
3. Trabajadores sin remuneración que trabajaron en la semana de referencia por lo menos 1 hora.

Desocupados (D): son las personas que en la semana de referencia se encontraban en una de las siguientes situaciones:

1. Desempleo abierto:

- a. Sin empleo en la semana de referencia.
- b. Hicieron diligencias en el último mes.
- c. Disponibilidad.

⁽³⁾ Los conceptos fueron adaptados de acuerdo a las recomendaciones de la Conferencia Internacional de Estadísticos del Trabajo.

2. Desempleo oculto:

- a. Sin empleo en la semana de referencia.
- b. No hicieron diligencias en el último mes, pero sí en los últimos 12 meses y tienen una razón válida de desaliento.
- c. Disponibilidad.

Razones válidas de desempleo:

- a. No hay trabajo disponible en la ciudad.
- b. Está esperando que lo llamen.
- c. No sabe cómo buscar trabajo.
- d. Está cansado de buscar trabajo.
- e. No encuentra trabajo apropiado en su oficio o profesión.
- f. Está esperando la temporada alta.
- g. Carece de la experiencia necesaria.
- h. No tiene recursos para instalar un negocio.
- i. Los empleadores lo consideran muy joven o muy viejo.

Razones no válidas de desempleo:

- a. Se considera muy joven o muy viejo.
- b. Actualmente no desea conseguir trabajo.
- c. Responsabilidades familiares.
- d. Problemas de salud.
- e. Está estudiando.
- f. Otra razón.

Subempleo

El **subempleo subjetivo (SS)** se refiere al deseo manifestado por el trabajador de mejorar sus ingresos, el número de horas trabajadas o tener una labor más propia de sus competencias personales.

El **subempleo objetivo (SO)** comprende a quienes tienen el deseo de mejorar sus ingresos, el número de horas trabajadas o tener una labor más propia de sus competencias personales; pero además han hecho una gestión para materializar su aspiración y están en disposición de efectuar el cambio.

Principales indicadores que se pueden obtener:

- **Porcentaje de PET:** este indicador muestra la relación porcentual entre el número de personas que componen la población en edad de trabajar, frente a la población total.

$$\% PET = \frac{PET}{PT} \times 100$$

- **Tasa global de participación (TGP):** es la relación porcentual entre la población económicamente activa y la población en edad de trabajar. Este indicador refleja la presión de la población en edad de trabajar sobre el mercado laboral.

$$TGP = \frac{PEA}{PET} \times 100$$

- **Tasa de desempleo (TD):** es la relación porcentual entre el número de personas que están buscando trabajo (DS), y el número de personas que integran la fuerza laboral (PEA).

$$TD = \frac{DS}{PEA} \times 100$$

- **Tasa de ocupación (TO):** es la relación porcentual entre la población ocupada (OC) y el número de personas que integran la población en edad de trabajar (PET).

$$TO = \frac{OC}{PET} \times 100$$

- **Tasa de subempleo (TS):** es la relación porcentual de la población ocupada que manifestó querer y poder trabajar más horas a la semana (PS) y el número de personas que integran la fuerza laboral (PEA).

$$TS = \frac{PS}{PEA} \times 100$$



@DANE_Colombia



/DANEColombia



/DANEColombia



DANEColombia

Si requiere información adicional, contáctenos a través del correo
contacto@dane.gov.co

Departamento Administrativo Nacional de Estadística –DANE
Bogotá, Colombia

www.dane.gov.co
